

Utbildningsdepartementet
103 33 STOCKHOLM

Redovisning av uppdrag avseende interkommunal användning av statsbidrag till personalförstärkningar

Regeringen har 2003-11-27 uppdragit till Skolverket att se över kommunernas användning av statsbidraget till personalförstärkning i skola och fritidshem för elever som går i kommunala gymnasieskolor i annan kommun. Uppdraget skall slutredovisas senast 15 januari 2004.

Skolverket skall föreslå tänkbara lösningar och beskriva förslagets konsekvenser för stödets måluppfyllelse och för myndighetens och kommunernas administration. Skolverket skall också överväga om en eventuell ändring av regelverket skall gälla endast de kommuner som saknar gymnasieskola.

Skolverket har valt att använda begreppet ”mellankommunalt bidrag” för att beteckna den del av en kommuns bidragsram som en kommun kan välja att omfördela för personalförstärkningar i annan kommuns gymnasieskola.

Skolverket redovisar härmed uppdraget.

Förslag på lösningar

I rapporten lämnar Skolverket tre huvudsakliga förslag på lösningar (se tabell 1). Principen är att förslagen skall göra det möjligt att överföra statsbidrag till annan kommun pga att kommunen skickar elever till den andra kommunen.

Det första förslaget benämns som maximimodellen eftersom det omfattar flest kommuner och omfördelar mest pengar. Det andra förslaget kallas mellanförslaget. Det tredje och minst omfattande förslaget benämns som minimiförslaget. De samlade utfallen beror också på om kommuner som ingår i gymnasieförbund skall tilldelas mellankommunala ramar eller ej. I bilaga 2 redovisas vad de olika modellerna skulle betyda för enskilda kommuner under bidragsåret 2003/2004 då totalt 3 miljarder kronor fanns tillgängliga. I de beräkningar som redovisas i bilaga 2 har kommuner som ingår i gymnasieförbund inte tilldelats några mellankommunala bidragsramar. Skolverkets ställningstagande bygger på att gymnasieförbunden är en långsiktig, integrerad och institutionaliserad form av kom-

Dnr 2003:3239

munal samverkan. Skolverket ser därför ingen anledning att reglera dessa kommuners användning av statsbidraget inom ramen för gymnasieförbunden.

Tabell 1: Tre modeller för mellankommunala bidraget, med och utan gymnasieförbund

	Maxi		Mellan		Minimi	
	MK bidragsram	Antal kommuner	MK bidragsram	Antal kommuner	MK bidragsram	Antal kommuner
Med förbund	136 mkr	289	115 mkr	210	67,5 mkr	210
Utan förbund	120 mkr	264	100,5 mkr	190	56,5 mkr	190

Förslagets konsekvenser

Principiellt innebär lösningarna att en del av statsbidraget omfördelas från hemkommunen till skolkommunen vilket innebär mer lika belopp per elev jämfört med nuvarande system. I rapporten ges en mer detaljerad bild av förslagets konsekvenser.

De förslagna lösningarnas konsekvenser är olika framför allt beträffande deras träffsäkerhet i förhållande till det uppskattade behovet av omfördelning av resurser.

Den lösning som i minst utsträckning fångar upp behoven är maximodel- len. De mellankommunala bidragsramarna beror på antalet gymnasieele- ver i annan kommuns gymnasieskola i relation till antalet invånare i ål- dersgruppen 6-18 år. I denna tilldelas även kommuner som är nettomot- tagare av gymnasieelever mellankommunala bidragsramar, vilket ger minskad träffsäkerhet. Denna lösning omfattar 264 kommuner och 120 miljoner kronor.

Minimimodellen är den mest träffsäkra lösningen. Inom ramen för denna får förhållandet mellan hemkommunens och skolkommunens storlek en bidragsmässig betydelse. Om antalet gymnasieelever i skolkommunen är fler än antalet folkbokförda gymnasieelever så tilldelas inte kommunen någon mellankommunal bidragsram. En kommun utan gymnasieskola tillåts använda en större andel av bidragsramen i annan kommuns gym- nasieskola jämfört med en kommun som har hälften av sina gymnasie- elever i annan kommuns gymnasieskola. Denna lösning omfattar 190 kommuner och 56,5 miljoner kronor.

Även i mellanlösningen får förhållandet mellan hemkommunens och skolkommunens storlek en bidragsmässig betydelse. Om antalet gymna- sieelever i skolkommunen är fler än antalet folkbokförda gymnasieelever så tilldelas inte kommunen någon mellankommunal bidragsram. Skillna- den består här i att denna relation inte får någon effekt på själva beräk- ningen av den mellankommunala bidragsramens storlek. Denna lösning omfattar 190 kommuner och 100,5 miljoner kronor. Mellanlösningen fångar förvisso bättre än maximodel- len upp det faktiska behovet av om- fördelning, men är sämre än minimodel- len i detta hänseende.

Dnr 2003:3239

För att få en bild av lösningarnas realekonomiska och fördelningsmässiga betydelse har de mellankommunala bidragsramarna omvandlats till årsarbetskrafter (se bilaga 2). Minimimodellen motsvarar 161 årsarbetskrafter. Denna skulle ge 65 av 210 kommuner en bidragsram som motsvarar kostnaden för en årsarbetskraft eller mer. Mellanmodellen ger totalt 287 årsarbetskrafter, vilket innebär att 121 av 210 kommuner får en bidragsram på en eller fler årsarbetskrafter. Maximomodellen ger ett totalt utfall på 342 årsarbetskrafter. 134 av 264 kommuner skulle med denna modell få en bidragsram på en eller flera årsarbetskrafter (se mer i bilaga 2).

Skolverket bedömning är att det finns risker med införandet av ett mellankommunalt bidrag:

- 1) Osäkerhet om det mellankommunala bidraget kommer att nyttjas av de kommuner som det är avsett att underlätta situationen för (ändamålsenlighet).
- 2) Ökade kostnader för kommunal administration (samordning).
- 3) Risk för dubbelkompensation (felanvändning).
- 4) Stora svårigheter att följa upp och kontrollera statsbidragets användning (pga osäkerhet om elevströmmarnas riktningar).
- 5) Bidraget kan skapa konflikter mellan kommuner.

Konsekvenser för kommunernas och Skolverkets administration

Ökade kommunala kostnader för upprättande och administration av mellankommunala avtal rörande bidraget, samt en ökad uppgiftslämnarbörda, kan minska kommunernas intresse för att omfördela bidraget till personalförstärkningar i annan kommuns gymnasieskola. Risken är särskilt stor för små kommuner.

En ytterliggare uppgiftslämnarbörda i detta sammanhang kan således motverka den eftersträlvade flexibiliteten i resursfördelningen. Skolverket ser vidare stora svårigheter i att följa upp och kontrollera det mellankommunala bidragets användning, framför allt för att elevströmmarna går i flera olika riktningar mellan kommuner.

Skolverket föreslår att de mellankommunala bidragsramarna avräknas från det statsbidrag som kommunerna skall redovisa till Skolverket. Det mellankommunala bidraget skall inte behöva redovisas vare sig från givar- eller användarsidan.

Vilka kommuner bör omfattas av det mellankommunala bidragssystemet?

Enligt uppdraget skall Skolverket överväga om en eventuell ändring av regelverket skall gälla endast de kommuner som saknar gymnasieskola.

Skolverkets bedömning är att systemet med mellankommunala bidrag även bör omfatta kommuner med egen gymnasieskola. I de förslag på lösningar vi har lämnat beaktas denna faktor i olika utsträckning. Vårt grundläggande ställningstagande är att kommuner som ingår i gymnasie-

Dnr 2003:3239

förbund eller har gemensam gymnasienämnd inte bör tilldelas mellan-kommunala bidragsramar.

Ann Carlsson-Ericsson
Avdelningschef

Andreas Hermansson
Undervisningsråd

I ärendets handläggning har även enhetschefen Hans Krantz samt undervisningsrådet Björn Berglund deltagit.

Bilaga 1: Rapport

Bilaga 2: Beräkningar

Kopia till
Registrator

Avrapportering av uppdrag avseende interkommunal användning av statsbidraget till personalförstärkningar

Definitioner och data

Antalet gymnasieelever i annan kommuns gymnasieskola; här avses gymnasieelever som är folkbokförda i en kommun, men går i gymnasieutbildning med annan kommunal huvudman. Till denna grupp räknas inte gymnasieelever som går i fristående huvudmans gymnasieskola belägen i annan kommun eller i gymnasieskola i landstingets regi.

Nettomottagare av gymnasieelever; används för kommuner där antalet elever i skolkommunen är större än antalet folkbokförda gymnasieelever i kommunen.

För att förenkla framställningen kommer vi härnäst att använda begreppet ”**mellankommunalt statsbidrag**” för att beteckna den del av en kommuns bidragsram som kan användas för personalförstärkningar i en annan kommuns gymnasieskola.

Bidragsram är det maximala statsbidrag som en kommun kan ansöka om. Bidragsramen är uträknad på basis av en kommuns andel av antalet invånare i åldersgruppen 6-18 år.

Problembeskrivning

Antalet elever inom gymnasieskolan förväntas öka de närmaste åren. Huvuddelen av kommunerna har egen gymnasieskola, men enligt bearbetningar av SCB-statistik saknar 18 kommuner helt egen gymnasieskola. 25 kommuner ingår i kommunalförbund och en handfull har gemensam gymnasienämnd, däribland Karlstad-Hammarö.

Därutöver finns det många kommuner som inte har denna form av formaliserat samarbete. Dessa upprättar normalt särskilda samverkansavtal med närliggande kommuner som bedriver gymnasieverksamhet. Antalet samverkansavtal är okänt.

Dnr 2003:3239

I hanteringen av det särskilda statsbidraget har kommuner kunnat överföra statsbidrag till gymnasieförbunden och verksamhet som bedrivs under gemensam nämnd. Skolverket har däremot inte godkänt överföring av statsbidrag mellan kommuner som saknar denna typ av formaliserad samverkan.

Som en konsekvens av Skolverkets begränsning avseende den interkommunala användningen av bidraget, får en kommun med elever i annan kommuns skola mer statsbidrag per elev jämfört med den kommun som tar emot elever från annan kommun. Möjligheterna till kvalitetsförstärkningar i den mottagande, gymnasieförsedda, kommunen begränsas av att denna har mindre kronor per elev att fördela.

Avgränsning

Problematiken avseende interkommunal användning av bidraget är enligt regeringens uppdrag avgränsat till gymnasieskolor i kommunal huvudmans regi. Det finns förvisso andra exempel på tänkbar interkommunal användning, tex. då barn är elever i annan kommuns grundskola eller i fristående skola belägen i annan kommun. Detta omfattas emellertid inte av denna redovisning.

Hur många kommunala huvudmän saknar egen gymnasieskola?

18 kommuner saknar helt kommunal gymnasieskola. Vår bearbetning av statistik för 2002 visar att 78 kommuner har fler elever i sina gymnasieskolor jämfört med det totala antalet folkbokförda gymnasieelever i kommunen. Det är viktigt att framhålla att även dessa 78 i varierande omfattning också har elever som är folkbokförda i kommunen i annan kommuns gymnasieskola, i fristående skola eller landstingsskola. Elevflöden går alltså i många riktningar, vilket gör det svårt att fastställa de exakta elevströmmarna mellan kommunerna.

Kommuner i gymnasieförbund eller under gemensam gymnasienämnd

År 2002 ingick 26 kommuner i gymnasieförbund. Förbunden omfattade cirka 13 500 elever. Totalkostnaden för gymnasieförbunden uppgick till närmare 1,1 miljard kronor. Genomsnittskostnaden för undervisning per elev uppgick till 37 500 kronor vilket är ca. 4 000 kronor mer än genomsnittet för alla kommunala huvudmän.

Hur många elever går i annan kommuns gymnasieskola?

Under 2002 gick 67 444¹ elever i annan kommuns gymnasieskola, vilket motsvarar 21 procent av det totala antalet *gymnasieelever*. Denna andel har legat på i stort sett samma nivå både 2000 och 2001. På nationell nivå är alltså efterfrågan stabil på gymnasieplatser i annan kommuns gymna-

¹ Under 2002 gick sammanlagt 85 174 st. elever i gymnasieskola (oavsett huvudmannaskap) belägen i annan kommun.

Dnr 2003:3239

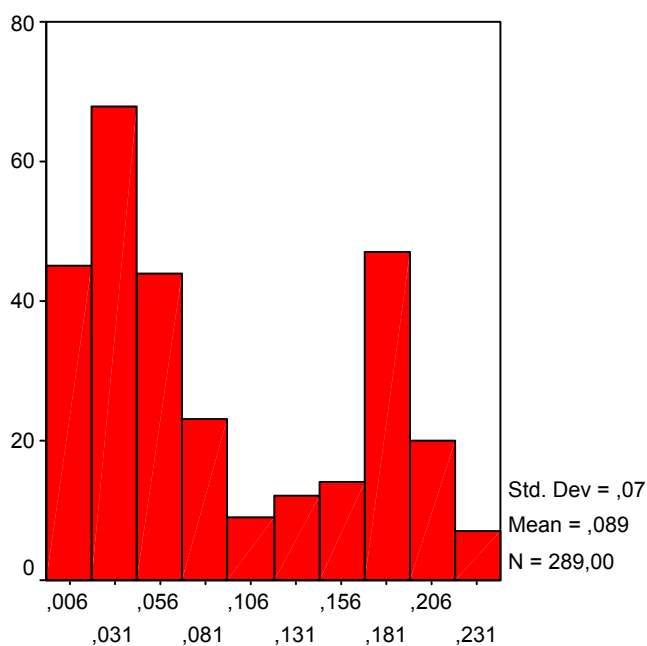
sieskola. Med stöd i beräknade spridningsmått (medel, standardavvikelse) ser vi inte heller några förändringar i efterfrågestrukturen över denna period.

I nästa steg redovisar vi beräkningar på antalet gymnasieelever i annan kommuns gymnasieskola relaterat till det totala antalet folkbokförda invånare i åldersgruppen 6-18 år.

Elever i annan kommuns gymnasieskola som andel av invånare i kommunen 6-18 år

Talen bildas av kvoten mellan antalet elever som är folkbokförda i en kommun men går i annan kommuns gymnasieskola, i relation till det totala antalet invånare i åldersintervallet 6-18 år. Beräknat för riket som helhet utgör eleverna i annan kommuns gymnasieskola 4,5 procent av alla invånare i åldersgruppen 6-18 år. På kommunnivå varierade denna andel mellan 0,4 procent till 24,4 procent.

Diagram 1: Andel elever i annan kommuns gymnasieskola som andel av antalet invånare 6-18 år



Elever i annan kommuns gymnasie i % av 6-18 år

Eleverna i annan kommuns gymnasieskola som andel av invånarna 6-18 år varierar ganska kraftigt mellan kommunerna. Diagram 1 visar hur denna andel fördelar sig i histogramform över alla rikets kommuner 2002. Som vi ser antar diagram en "U-form", vilket tyder på en obalanserad fördelning. En mycket stor grupp kommuner har mellan 0 till 5 procent² av eleverna i annan kommuns gymnasieskola. Sannolikt har dessa kommuner egen gymnasieskola med kapacitet för huvuddelen av invå-

² Observera att skalan i diagrammet är sådan att 0,056 står för 5,6 %.

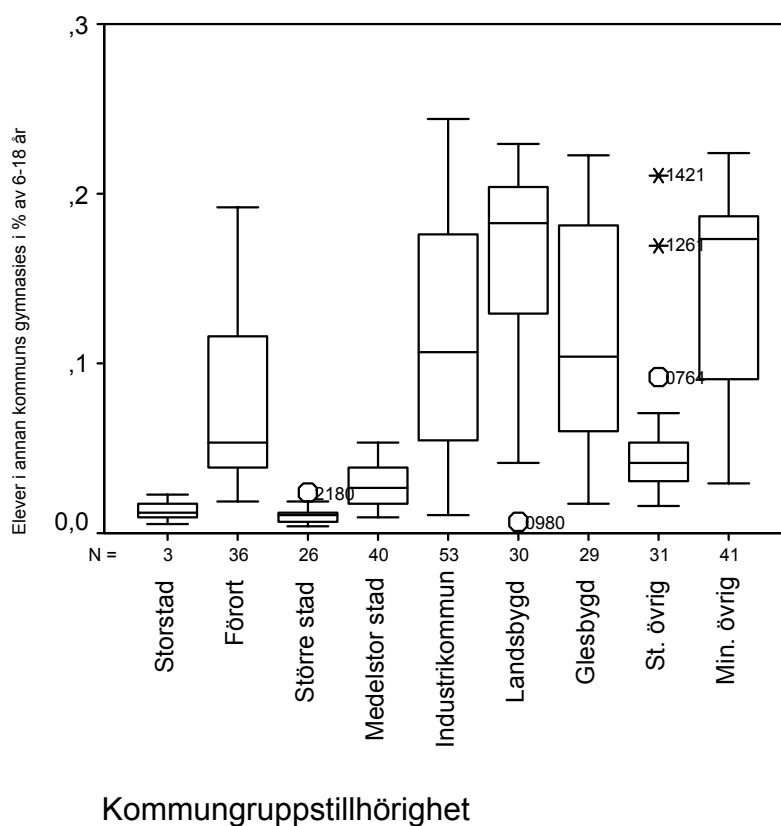
Dnr 2003:3239

narna i gymnasieålder. Antalsmässigt är det få kommuner som befinner sig i intervallet 8,1 till 15,6 procent. Relativt många kommuner har 18,1 procent eller mer i annan kommuns gymnasieskola. Det är bland dessa kommuner vi finner huvuddelen av kommuner utan egen gymnasieskola.

Diagram 2 visar ett boxdiagram³ för andelen elever som är folkbokförda i en kommun men går i annan kommuns gymnasieskola, i relation till det totala antalet invånare i åldersintervallet 6-18 år 2002, uppdelat på olika kommungrupper. Beräknat på kommunobservationer pekar denna analys på att gruppen ”elever i annan kommuns gymnasieskola” är försumbart liten i storstäder (i genomsnitt 1 %), större städer (1%) och medelstora städer (3 %). Gruppen har större betydelse för förorter (7 %), industrikommuner (10 %), landsbygdskommuner (15 %), glesbygdskommuner (11 %) och mindre övriga kommuner (14 %).

Det är främst de kommuner med en relativt hög andel elever i annan kommuns gymnasieskola, samt de mottagande kommunerna som berörs av förslaget på lösning vad gäller möjligheten till interkommunal användning av statsbidraget.

Diagram 2: Elever i annan kommuns gymnasieskola som andel av invånare 6-18 år, efter kommungruppstillhörighet



³ Boxplottar visar medianen (mittstrecket), kvartiler och extremvärden. Boxen representerar interkvartilrangen som innehåller 50 procent av observationerna. T-linjerna visar hur extremvärdena ligger i förhållande till det lägsta och högsta värdet, med undantag för s.k. outliers. ers.

Dnr 2003:3239

Att bidragsramarna grundar sig på befolkningsstatistik som hänför sig till året innan bidragsåret kan verka dämpande på den eftersträlvade följsamheten mellan elever och resurstilldelning. Denna problematik är sannolikt begränsad, men kan vara av betydelse för enstaka kommuner där elevandelen i annan kommuns gymnasieskola varierar relativt kraftigt. Vi återkommer till denna frågeställning i vår konsekvensanalys.

Våra förslag på lösningar

Vi kommer nu att utveckla några förslag på lösningar. Framställningen fokuseras på hur det mellankommunala bidraget kan beräknas samt vilka konsekvenser dessa beräknas kunna få.

Den första modellen har vi döpt till maximodellen, eftersom det samlade resursmässiga utfallet är det största i denna modell. Därefter utvecklar vi två alternativa modeller som benämns som minimimodellen och mellanmodellen. För varje modell analyserar vi storlek på och fördelning av det mellankommunala statsbidraget, utan hänsyn till att vissa kommuner ingår i gymnasieförbund. Därefter beskriver vi utfallet då vi tar hänsyn till dessa kommuner i beräkningarna.

Slutligen sammanfattar vi och jämför de olika beräkningsmodellerna samt redovisar Skolverkets ställningstagande.

En närmare, kommunvis uppdelad beskrivning av modellernas ekonomiska konsekvenser finns i bilaga 2. I bilaga 2 redovisas utfallen med hänsyn tagen till kommuner som ingår i gymnasieförbund. Detta framgår i bilagan.

Modell ett (maxilösning)

Den första modellen bygger på att alla kommuner tilldelas en mellankommunal bidragsram. Denna skulle beräknas på grundval av antalet elever i annan kommuns gymnasieskola i relationen till åldersgruppen 6-18 år, året före bidragsåret. Anta att en kommun har 20 procent av antalet folkbokförda gymnasieelever i annan kommuns gymnasieskola och denna grupp motsvarar 5 procent av invånarna 6-18 år. I detta fall skulle kommunen kunna använda högst 5 procent av den samlade bidragsramen till personalförstärkningar i annan kommuns gymnasieskola. Det mellankommunala bidraget skulle alltså variera med antalet elever i annan kommuns gymnasieskola. I denna modell beaktas inte huruvida kommunen är nettomottagare av gymnasieelever från annan kommun eller ej. Vi återkommer till denna fråga i våra alternativa modeller.

Modell ett - konsekvensanalys

Alla förslagens konsekvenser kan i dagsläget inte beaktas. Konsekvensbeskrivningen omfattar alla kommuner.

Det mellankommunala bidragets storlek i modell ett

De mellankommunala ramarna skapar möjlighet till omfördelning av statsbidraget mellan kommunerna. För att få en bild av vilken storleksordning det handlar om utgår vi från att systemet infördes under bidragsåret 2003/2004. Baserat på en total resursram på 3 miljarder kronor, skulle den samlade storleken på det mellankommunala bidraget uppgå till lite mer än 136 miljoner kronor, vilket motsvarar 388 årsarbetskrafter. Detta motsvarar 4,54 % av den samlade bidragssumman, vilket stämmer

Dnr 2003:3239

med den tidigare redovisade beräkningen av antalet gymnasieelever i annan kommuns gymnasieskola. Andelarna varierar naturligtvis i enskilda kommuner. Om vi undantar kommuner som ingår i gymnasieförbund blir den totala summan lägre; 120 miljoner kronor.

Tabell 1: Mellankommunala storlek, modell 1, prognos

Bidragsår	Total bidragsnivå	Mellankommunalt bidrag	Notis
2003/2004	3 miljarder	136 193 970	Exempel
2004/2005	4 miljarder	181 591 960	
2005/2006	5 miljarder	226 989 950	
ht 2006	2,5 miljarder	113 494 975	Halvt bidragsår

Vilka kommuner gynnas av modell ett?

I denna analys har vi inte beaktat att vissa kommuner ingår i gymnasieförbund. Beträktat i kronor och ören, skulle Torsby, Övertorneå, Jokkmokk och Gällivare få de minsta bidragsramarna (73 000 – 95 000 kronor). Mölndal, Lomma, Göteborg och Stockholm skulle få de största bidragsramarna (1,4 miljoner – 4,5 miljoner kronor). De mellankommunala ramarnas relativa betydelse varierar med andelen elever i annan kommun. Med tanke på att kommunerna sannolikt vill reglera/avtala om statsbidragets användning är det rimligt att tro att kommunerna kommer att ställa storleken på det mellankommunala bidraget mot transaktionskostnaden⁴ och besluta om bidraget därefter.

Enligt våra beräkningar, är det 18 kommuner som helt saknar kommunal gymnasieskola under 2002. Det sammanlagda mellankommunala bidraget skulle under 2003/2004 ha uppgått till 10,4 miljoner kronor för denna grupp. Detta motsvarar 7,6 procent av det samlade mellankommunala bidragsramen på 136 miljoner kronor.

Resultatet av vår analys för 2003/2004 tyder på att i 136 av landets 289 kommuner skulle det interkommunala bidraget vara mindre än 350 000 kronor, vilket motsvarar den ungefärliga kostnaden för en årsarbetare. Det mellankommunala bidraget för dessa 136 kommuner uppgår till sammanlagt 31,5 miljoner. För att det interkommunala bidraget skall kunna kanaliseras till det avsedda ändamålet, krävs det att kommunerna lyckas samordna sina satsningar, och samordna sina resurser, för att åstadkomma personalförstärkningar i annan skolkommuns gymnasieskola.

I diagram 4 har vi först delat in kommunerna efter storleken på den mellankommunala bidragsramen. I enlighet med resonemanget ovan har vi låtit 350 000 kronor utgöra den gräns som skiljer gruppen ”över 350 tkr” (vita staplar) från gruppen ”under 350 tkr” (mörka staplar). För att analysera hur det mellankommunala bidragets påverkar olika kommuner redovisas resultaten efter kommungruppstillhörighet. Den tidigare nämnda gruppen om 136 kommuner skulle minska i takt med att den samlade

⁴ Transaktionskostnad är ett begrepp som fångar upp samordnings-, osäkerhets- och informationskostnader.

Dnr 2003:3239

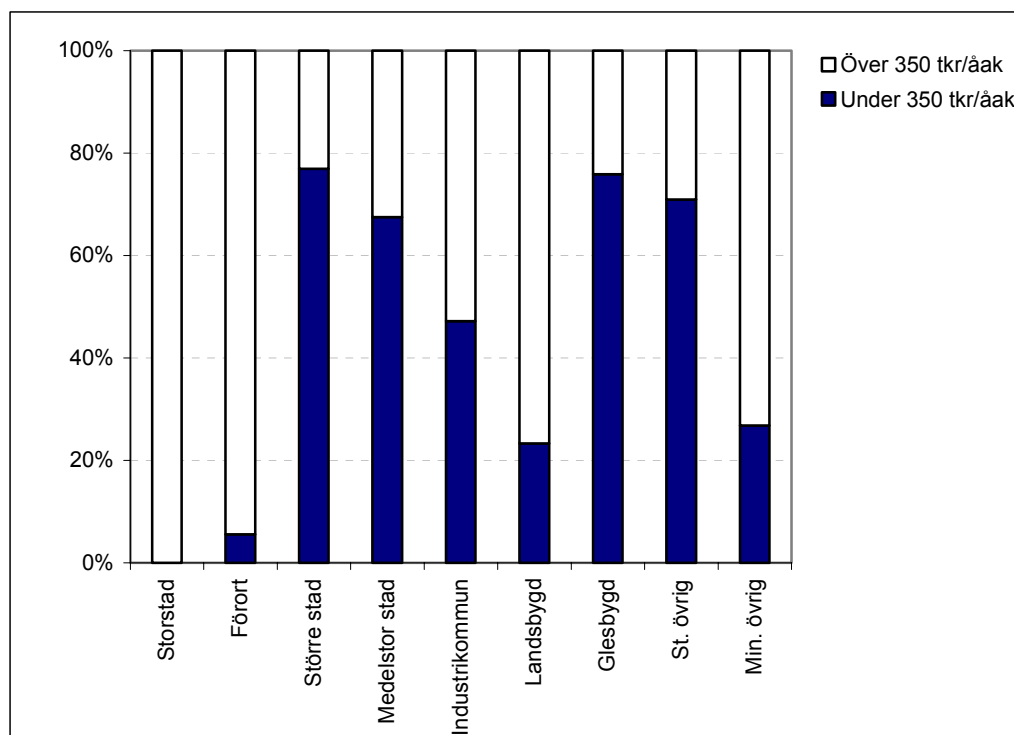
statsbidraget ökar. Det kan vara värt att noggrant redovisa resultaten grupp för grupp, vilket vi gör nedan.

I kraft av sina stora bidragsramar, skulle alla tre storstäderna tilldelas en mellankommunal bidragsram som överstiger 350 000 kronor. 34 av 36 förstadskommuner skulle hamna över denna gräns. Däremot skulle endast 23 procent av kommunerna i gruppen större städer ha ett mellankommunalt bidrag över 350 000 kronor. Detta beror på att dessa kommuner har en högt utvecklad gymnasieverksamhet och därmed ett litet behov av gymnasieplatser i annan kommun. Även storstäderna har en väl utbyggd gymnasieverksamhet och därmed en liten andel elever i annan kommuns gymnasieskola. Men eftersom deras totala bidragsramar är så stora, skulle de tilldelas mellankommunala bidragsramar som är större än 350 000 kronor. Bland kommunerna i gruppen medelstora städer är det 33 procent som skulle ha en bidragsram över 350 000 kronor. Situationen för industrikommunerna är mer blandad. 53 procent av dessa skulle ha bidragsramar som översteg 350 000 kronor. 77 procent av landsbygds-kommunerna skulle hamna över 350 000 kronor per årsarbetskraft. Glesbygdskommunerna skulle däremot i mindre utsträckning vara betjänta av lösningen. Endast 24 procent av dem skulle ha en mellankommunal bidragsram över vårt tänkta gränsvärde. Inte heller större övriga kommuner omfattas i någon större omfattning. 73 procent av kommunerna i gruppen mindre övriga, skulle tilldelas mellankommunala bidragsramar på 350 000 kronor eller däröver.

Sammanfattningsvis kan intresset för att använda det mellankommunala bidraget för personalförstärkningar i annan kommuns gymnasieskola antas vara beroende av dess storlek. För att analysera denna frågeställning konstruerade vi en hypotetisk gräns som går vid 350 000, vilket ungefärligen motsvarar kostnaden för en heltidstjänst. Beräknat på en total bidragssumma på 3 miljarder kronor, skulle 136 kommuner tilldelas en mellankommunal bidragsram som låg under 350 000 kronor. I takt med ökande bidragsramar, skulle emellertid denna grupp minska. När vi analyserar de 136 kommunerna efter kommungruppstillhörighet, antar vi att intresset för att använda det mellankommunala bidraget för personalförstärkningar i annan kommun är störst bland storstäder, förortskommuner, landsbygdskommuner och mindre övriga kommuner.

Dnr 2003:3239

Diagram 3: Andel kommuner med bidragsramar över 350 tkr, efter kommungruppsstillhörighet, modell ett



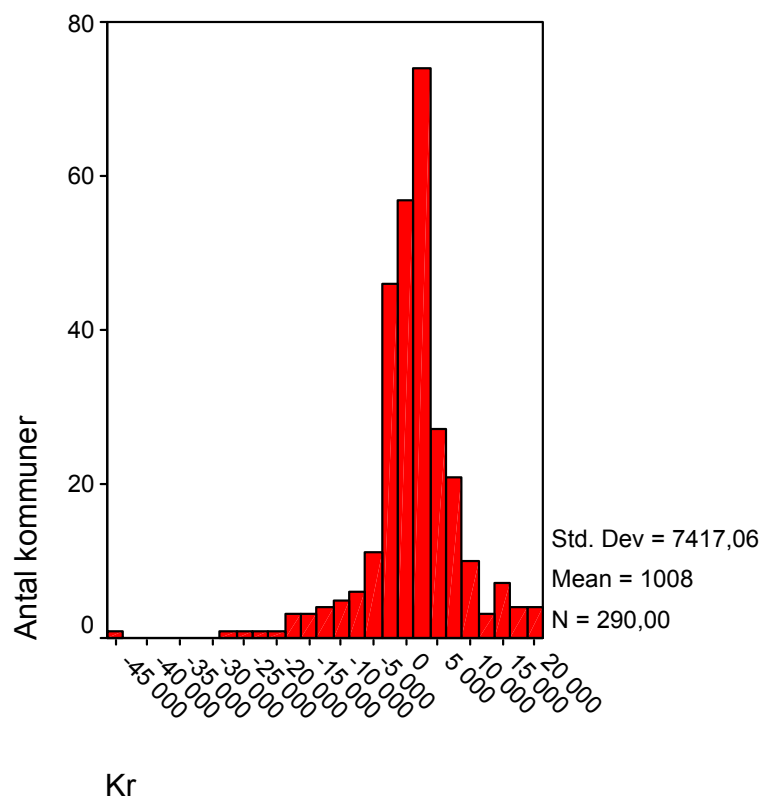
Det mellankommunala bidragets stabilitet över tid

Hur stabil är andelen elever i annan kommuns gymnasieskola, mätt på kommunnivå? Detta har inverkan på det mellankommunala bidragets storlek från ett år till ett annat. Om andelen elever i annan kommuns gymnasieskola uppvisar kraftiga variationer, varierar också det mellankommunala bidraget och därmed också den *elevmottagande* kommunens möjligheter att genomföra personalförstärkningar med hjälp av bidraget (förutsatt att det mellankommunala bidraget kanaliseras på detta sätt).

Diagram 4 visar skillnaden mellan två beräkningsgrunder för det mellankommunala bidraget 2003/2004. Den första beräkningen bygger på antalet elever i annan kommun som andel av invånarna 6-18 år för år 2002. Den andra beräkningen har samma gymnasieelevsnöckel, men istället invånarantalet 6-18 år för 2001 i nämnaren. På detta sätt kan vi åskådliggöra stabiliteten i det mellankommunala bidraget på kommunnivå. Skillnaderna är överlag mycket små och spänner mellan – 45 000 till 20 000 kronor. En majoritet av kommunerna har skillnader i intervallet – 5 000 kronor till 5 000 kronor. Metoden att beräkna det mellankommunala bidraget ger således stabila utfall mellan åren. Vi ser inte någon överhängande risk för att det mellankommunala bidraget skulle vara fel i förhållande till de faktiska behoven (andelen elever i annan kommuns gymnasieskola).

Dnr 2003:3239

Diagram 4: Differens i kronor, mellankommunalt bidrag 2003/2004, beräknat på befolkningsstatistik för 2002 och 2001.



Modell ett med hänsyn till gymnasieförbund

Kommuner som ingår i gymnasieförbund kan under nuvarande regelverk välja hur stor del av statsbidraget som skall riktas mot personalförstärkningar i förbundet. Det finns inga starka motiv till att reglera detta, varför dessa kommuner inte behöver tilldelas några mellankommunala ramar.

Vad händer med storleken på det mellankommunala bidraget då vi undantar de 25 kommuner som har denna form av samverkan?

Läsåret 2003/2004 skulle sammanlagt 264 kommuner ha tilldelats mellankommunala ramar om totalt 119,7 miljoner kronor (se bilaga 2).

Risk för dubbelkompensation genom samverkansavtal

Om en kommun väljer att använda det mellankommunala bidraget för att möta en ökad interkommunal kostnad för elever i annan kommun, riskerar bidraget att användas felaktigt. Detta resonemang bygger på att den elevmottagande kommunen genomför personalförstärkningar med hjälp av de statliga medlen. Detta ger i sin tur en ökad kostnad per elev, som antas sprida sig till den elevskickande kommunen i form av en ökad ”prislapp”. I detta fall riskerar statsbidragets avsedda effekter att minska och resurserna ge en kommun dubbel ersättning för kostnader den redan fått bidrag för. Detta kan drabba de elevskickande kommunerna.

Dnr 2003:3239

Uppföljning

Det kan bli svårt att kontrollera och följa upp hur kommunerna använder det mellankommunala statsbidraget till personalförstärkningar. Särskilt i ett läge då en kommun har elever i flera olika kommuners gymnasieskolor kan det skapa omotiverat stora kostnader för samordning och administration, om modellen skall kontrollera och följas upp.

Dnr 2003:3239

Två alternativa modeller

En annan tänkbar lösning är att införa en annan form av begränsning. Tanken är att begränsa lösningen till kommuner som har en obalans mellan gymnasieelever i den kommunala skolan i jämförelse med antalet folkbokförda gymnasieelever i kommunen. Kommuner som är nettomottagare av andra kommuners gymnasieelever skulle alltså inte tilldelas några mellankommunala bidragsramar.

Nedanstående analys är baserad på statistik från 2002 och beräknad på bidragsramarna för 2003/2004.

Alla kommuner tilldelas inte en mellankommunal bidragsram

I 210 kommuner är antalet gymnasieelever i hemkommunens gymnasieskolor färre än antalet folkbokförda elever.

Att antalet elever i hemkommunen är färre än de folkbokförda gymnasieeleverna beror på:

- 1 att eleverna går i annan kommuns gymnasieskola,
- 2 att eleverna går i fristående skola belägen i eller utanför kommunen,
- 3 att eleverna går i gymnasieutbildning med landstinget som huvudman.

Under 2002 var 79 kommuner nettomottagare av gymnasieelever från andra kommuner. Dessa kommuner tilldelas inte några mellankommunala bidragsramar. I nedan beräkning har vi inte beaktat kommuner som ingår i gymnasieförbund.

Metod för beräkning av de alternativa modellerna

Det finns två huvudmodeller för att beräkna storleken på det mellankommunala bidraget. Den första modellen har vi valt att kalla en minimimodell och den andra för en mellanmodell.

Vi börjar med minilösningen.

Ekvationen har följande utseende: $mkb_{\min} = (1 - a) * b * c$

Förklaringar:

1 = kriteriekvoten

a = kvoten mellan antalet elever i kommunens gymnasieskolor i förhållande till antalet folkbokförda gymnasieelever i kommunen.

b = kvoten antalet elever i annan kommuns gymnasieskolor i förhållande till antalet invånare i gruppen 6-18

c = kommunens totala bidragsram

Vad som i praktiken sker är att vi beräknar en mellankommunal bidragsram som dels tar hänsyn till om kommunen är nettomottagare av gymnasieelever eller ej, dels tar hänsyn till andelen elever i annan kommuns gymnasieskola till det totala antalet invånare 6-18 år i kommunen. Om vi tänker oss en kommun som har 1000 folkbokförda gymnasieelever i kommunen, varav 500 går i gymnasieutbildning med annan huvudman.

Dnr 2003:3239

300 går i annan kommuns gymnasieskola. Kommunen har 5000 invånare i åldersgruppen 6-18 år. Beräknad på denna grupp antar vi att kommunen har en total bidragsram på 10 miljoner kronor.

För denna kommun skulle beräkningen av det mellankommunala bidraget_{min} se ut enligt:

$$\text{Mkb}_{\text{min}}: (1 - 500/1000) * (300/5000) * 10 \text{ miljoner kronor} = 0,5 * 0,06 * 10 \text{ miljoner kronor} = 300\ 000 \text{ kronor}$$

Effekten av denna beräkning är att det mellankommunala bidraget beräknad enligt mkb_{min} skulle vara hälften så stort för samma kommun jämfört med utfallet i maxilösningen.

Ett mellanalternativ skulle vara att begränsa de mellankommunala bidragsramarna till kommuner vars gymnasieelever i kommunens skolor är färre än antalet folkbokförda gymnasieelever, men ta bort (1-a) i beräkningen. En negativ effekt av detta skulle förvisso bli att förändringarna på marginalen blev mer drastiska. Vi kan tänka oss en kommun där (1-a) är lika med 0,01. Det vill säga antalet elever i kommunens gymnasieskolor motsvarar 99 procent av antalet folkbokförda gymnasieelever i kommunen. Eftersom 99 är mindre än 100 skulle denna kommun ha rätt till en mellankommunal bidragsram. Med referens till ovanstående exempel skulle denna motsvara $0,06 * 10$ miljoner kronor = 600 000 kronor. Ett annat exempel är en kommun där det finns något fler elever i kommunens gymnasieskola jämfört med de folkbokförda gymnasieeleverna. Vi antar att förhållandet är 1,01. Denna kommun skulle med detta sätt att räkna, inte tilldelas någon mellankommunal bidragsram. Detta illustrerar vilken dramatisk margineffekt som mellanmodellen kan ge upphov till.

Samlad ekonomisk effekt av de alternativa modellerna

Under mkb_{min} skulle den samlade mellankommunala bidragsramen uppgå till 67,5 miljoner kronor (2,2 % av 3 miljarder kronor). I mellanalternativet skulle summan uppgå till 115 miljoner kronor (3,8 % av 3 miljarder kronor).

Vi har tidigare gjort en analys av hur många kommuner som skulle ha en mellankommunal bidragsram som är mindre än 350 000 kronor, vilket vi antog var den ungefärliga kostnaden för en årsarbetare. Under mkb_{min} skulle 128 av 210 (61 %) kommuner ha en mellankommunal bidragsram under denna gräns. I mellanalternativet skulle 70 av 210 (33 %) kommuner hamna under gränsen.

Med de alternativa sätten att beräkna de mellankommunala bidragsramarna skulle färre kommuner än i maximomodellen tilldelas mellankommunala bidragsramar. Om vi därtill undantar kommuner som ingår i gymnasieförbund går antalet kommuner med mellankommunala ramar ned från 210 till 190 (se bilaga 2). Med denna förändring skulle de samlade mellankommunala bidragsramarna uppgå till 56,5 miljoner under minimilösningen och 100,5 miljoner under mellanlösningen.

Dnr 2003:3239

Risicanalys

Vår bedömning är att det finns risker med införandet av ett mellankommunalt bidrag:

- 1) Osäkerhet om det mellankommunala bidraget kommer att nyttjas av de kommuner som det är avsett att underlätta situationen för (ändamålsenlighet)
- 2) Ökade kostnader för kommunal administration (samordning).
- 3) Risk för dubbelkompensation (felanvändning).
- 4) Stora svårigheter att följa upp och kontrollera statsbidragets användning (pga osäkerhet om elevströmmarnas riktningar).
- 5) Bidraget kan skapa konflikter mellan kommuner.

Dnr 2003:3239

Sammanfattning och jämförelse av de föreslagna modellerna

Vi har beskrivit tre tänkbara förslag på hur ett system med ett mellankommunalt bidrag kan utformas inom ramen för statsbidraget till personalförstärkningar i skola och fritidshem. Gemensamt för de tre lösningarna är att det mellankommunala bidraget skulle avgränsas till användning i annan kommunal huvudmans gymnasieskola.

De ekonomiska konsekvensbeskrivningarna bygger på befolknings- och elevstatistik från 2002 tillämpade på bidragsramarna för 2003/2004.

Det första (maxi)förslaget utgår från att alla kommuner tilldelas en mellankommunal bidragsram, oavsett om kommunen ingår i gymnasieförbund eller ej. Ramarna skulle sammanlagt uppgå till 136 miljoner kronor, vilket motsvarar 4,54 procent av tre miljarder kronor. Då vi tar hänsyn till kommuner i förbund faller de mellankommunala bidragsramarna till 120 miljoner kronor och omfattar 264 kommuner.

Därefter utvecklades två alternativa modeller som vi valt att benämna minimimodellen och mellanmodellen, detta eftersom de ger mindre mellankommunala bidragsramar.

Tabell 2: Tre modeller för mellankommunala bidraget, med och utan gymnasieförbund

	Maxi		Mellan		Minimi	
	MK bidragsram	Antal kommuner	MK bidragsram	Antal kommuner	MK bidragsram	Antal kommuner
Med förbund	136 mkr	289	115 mkr	210	67,5 mkr	210
Utan förbund	120 mkr	264	100,5 mkr	190	56,5 mkr	190

Det mellankommunala bidragets storlek beror på förhållandet mellan tre faktorer; förhållandet mellan antalet elever i kommunens egen gymnasieskola och antalet folkbokförda gymnasieelever i kommunen, antalet elever i annan kommuns gymnasieskola samt antalet invånare i åldersgruppen 6-18 år.

I minimalalternativet skulle de mellankommunala bidragsramarna uppgå till 67 miljoner kronor. Huruvida en kommun tilldelas en mellankommunal bidragsram beror på om kommunen är nettomottagare av gymnasieelever. 210 kommuner skulle tilldelas en mellankommunal bidragsram. När vi tar hänsyn till kommuner som ingår i gymnasieförbund sjunker antalet berörda till 190 kommuner och bidragssumman till 56,5 miljoner kronor. Minimiförslagens bidragsramar präglas av skillnaden mellan antalet elever i kommunens gymnasieskolor jämfört med antalet folkbokförda gymnasieelever i kommunen. En kommun som helt saknar gymnasieutbildningar tilldelas alltså en större mellankommunal bidragsram än en kommun som har 50 procent av de folkbokförda gymnasieeleverna i egen gymnasieskola. Minimalösningen kan sägas vara behovsdifferentierad.

Dnr 2003:3239

I mellanalternativet delas kommunerna upp efter huruvida de är netto-mottagare av gymnasieelever eller ej. Samma 210 kommuner som i minimilösningen skulle tilldelas mellankommunala bidragsramar som skulle vara av samma storlek som i det första förslaget. Bidragsramarna skulle utgöra totalt 115 miljoner kronor. Om vi tar hänsyn till kommuner som ingår i gymnasieförbund sjunker antalet berörda kommuner till 190 stycken. De mellankommunala bidragsramarna skulle i detta fall uppgå till 100,5 miljoner kronor.

Till skillnad från minimilösningen skulle mellanlösningens bidragsramar inte bestämmas av relationen mellan antalet elever i kommunens egen gymnasieskola och antalet folkbokförda gymnasieelever i kommunen. Med mellanlösningen riskerar det att uppstå oönskade marginaeffekter. Dessa kan bestå i att kommuner som har nästintill samma behovstäckningsgrad ges helt olika bidragsmässiga förutsättningar genom att den ena kommunen tilldelas en mellankommunal bidragsram och den andra kommunen inte. Detta kan upplevas som problematiskt eftersom redovisningskravet skulle omfatta olika stora delar av totalbidraget för dessa kommuner.

Vi har också försökt att ge en bild av förslagets fördelningsmässiga effekter, dvs. i vilken utsträckning modellerna skapar reella möjligheter till omfördelning av resurser mellan olika kommuner. Detta gör vi särskilt mot bakgrund av att kommunerna, trots minskad statlig reglering, kan förväntas få ökade kostnader för administration. Resultaten indikerar att maxialternativet, som är det mest generösa förslaget, innebär att 136 av 289 kommuner skulle ha en bidragsram på 350 000 kronor eller mindre. I mellanalternativet kommer 70 av 210 kommuner ha en bidragsram över denna gräns och i minimiförslaget 128 av 210 kommuner. Slutsatsen är att de olika modellerna ger olika resultat i fördelningsmässigt hänseende. Hur många kommuner som tilldelas en mellankommunal bidragsram beror också på hur kommuner som ingår i gymnasieförbund hanteras inom ramen för modellerna.

Dnr 2003:3239

Förslag till åtgärder

Skolverket väljer att inte förorda någon av de föreslagna lösningarna.

Om systemet med ett mellankommunalt bidrag införs, bör emellertid följande punkter beaktas:

Det mellankommunala bidraget skall avräknas från storleken på statsbidraget vars användning en kommun årligen skall redovisa till Skolverket. Detta innebär att en kommun som tex. tilldelats en total bidragsram på 1 miljon kronor och ett mellankommunalt statsbidrag på 100 000 kronor, till Skolverket skall redovisa kostnader för personalförstärkningar i den egna skolkommunen som minst motsvarar 900 000 kronor. De resterande 100 000 kronor behöver alltså inte redovisas.

Skolverket föreslår att begreppet mellankommunalt bidrag används.

Skolverket föreslår att Skolverket bemyndigas att utfärda föreskrifter om storleken på det mellankommunala bidraget samt reglerna för dess användning.

Skolverket föreslår att kommunerna skall stå fria att välja mellan användning av det mellankommunala bidraget till personalförstärkningar i annan kommuns gymnasieskola, eller inom ramen för den egna kommunen.

Kommuner som ingår i gymnasieförbund eller har gemensam gymnasienämnd fortsättningsvis skall kunna satsa hur stor del av statsbidraget de vill använda för detta ändamål. Denna typ av satsning bör fortsättningsvis omfattas av kravet på redovisning.

Minimimodellen
Mellanmodellen
Maximodellen

56,5 miljoner
100,5 miljoner
120 miljoner

161 heltidstjänster
287 heltidstjänster
342 heltidstjänster

Namn	Minimimodell *	Mellanmodell *	Maximodell *	Förbund	Nettomottagare	Bidragram 03/04	Min %	Max %	Tj min	Tj mel	Tj max
Upplands-Väsby	158 641	705 071	705071			13 209 000	1,2	5,3	0,5	2,0	2,0
Vallentuna	246 798	647 765	647765			10 643 000	2,3	6,1	0,7	1,9	1,9
Österåker	291 692	684 724	684724			13 954 000	2,1	4,9	0,8	2,0	2,0
Värmdö	0	0	477545		Nettomottagare	12 650 000	0,0	3,8	0,0	0,0	1,4
Järfälla	113 865	1 054 310	1054310			21 388 000	0,5	4,9	0,3	3,0	3,0
Ekerö	1 362 936	1 419 725	1419725			9 876 000	13,8	14,4	3,9	4,1	4,1
Huddinge	249 464	1 193 606	1193606			31 912 000	0,8	3,7	0,7	3,4	3,4
Botkyrka	113 232	625 592	625592			28 043 000	0,4	2,2	0,3	1,8	1,8
Salem	129 296	345 710	345710			5 961 000	2,2	5,8	0,4	1,0	1,0
Haninge	143 481	476 680	476680			26 149 000	0,5	1,8	0,4	1,4	1,4
Tyresö	87 945	574 805	574805			15 873 000	0,6	3,6	0,3	1,6	1,6
Upplands-Bro	0	0	385617		Nettomottagare	8 209 000	0,0	4,7	0,0	0,0	1,1
Nykvarn	500 541	500 541	500541			3 546 000	14,1	14,1	1,4	1,4	1,4
Täby	35 657	727 703	727703			21 815 000	0,2	3,3	0,1	2,1	2,1
Danderyd	0	0	313200		Nettomottagare	10 575 000	0,0	3,0	0,0	0,0	0,9
Sollentuna	172 596	867 316	867316			21 555 000	0,8	4,0	0,5	2,5	2,5
Stockholm	610 942	4 525 496	4525496			198 412 000	0,3	2,3	1,7	12,9	12,9
Södertälje	45 469	334 328	334328			27 286 000	0,2	1,2	0,1	1,0	1,0
Nacka	150 273	1 065 768	1065768			27 556 000	0,5	3,9	0,4	3,0	3,0
Sundbyberg	0	0	0	Förbund		8 383 000	0,0	0,0	0,0	0,0	0,0
Solna	0	0	0	Förbund		11 977 000	0,0	0,0	0,0	0,0	0,0
Lidingö	83 700	360 774	360774			13 513 000	0,6	2,7	0,2	1,0	1,0
Vaxholm	467 683	476 741	476741			3 657 000	12,8	13,0	1,3	1,4	1,4
Norrtälje	97 897	407 904	407904			19 014 000	0,5	2,1	0,3	1,2	1,2
Sigtuna	236 545	664 453	664453			13 275 000	1,8	5,0	0,7	1,9	1,9
Nynäshamn	35 403	192 406	192406			9 011 000	0,4	2,1	0,1	0,5	0,5
Häbo	289 627	570 131	570131			7 315 000	4,0	7,8	0,8	1,6	1,6
Älvkarleby	516 168	565 354	565354			3 168 000	16,3	17,8	1,5	1,6	1,6
Knivsta	0	0	0			5 299 000	0,0	0,0	0,0	0,0	0,0
Tierp	54 848	378 265	378265			7 014 000	0,8	5,4	0,2	1,1	1,1
Uppsala	0	0	352987		Nettomottagare	56 319 000	0,0	0,6	0,0	0,0	1,0
Enköping	25 573	405 922	405922			13 765 000	0,2	2,9	0,1	1,2	1,2
Östhammar	53 912	460 789	460789			8 280 000	0,7	5,6	0,2	1,3	1,3
Vingåker	669 471	669 471	669471			3 472 000	19,3	19,3	1,9	1,9	1,9

Minimimodellen
Mellanmodellen
Maximodellen

56,5 miljoner
100,5 miljoner
120 miljoner

161 heltidstjänster
287 heltidstjänster
342 heltidstjänster

Namn	Minimimodell *	Mellanmodell *	Maximodell *	Förbund	Nettomottagare	Bidragsram 03/04	Min %	Max %	Tj min	Tj mel	Tj max
Gnesta	570 867	570 867	570867			3 907 000	14,6	14,6	1,6	1,6	1,6
Nyköping	0	0	233238		Nettomottagare	16 856 000	0,0	1,4	0,0	0,0	0,7
Oxelösund	221 811	411 523	411523			3 665 000	6,1	11,2	0,6	1,2	1,2
Flen	159 838	409 842	409842			5 823 000	2,7	7,0	0,5	1,2	1,2
Katrineholm	0	0	200815		Nettomottagare	11 556 000	0,0	1,7	0,0	0,0	0,6
Eskilstuna	0	0	137086		Nettomottagare	29 911 000	0,0	0,5	0,0	0,0	0,4
Strängnäs	233 135	596 253	596253			11 252 000	2,1	5,3	0,7	1,7	1,7
Trosa	669 961	669 961	669961			4 046 000	16,6	16,6	1,9	1,9	1,9
Ödeshög	361 040	398 499	398499			2 126 000	17,0	18,7	1,0	1,1	1,1
Ydre	335 472	335 472	335472			1 546 000	21,7	21,7	1,0	1,0	1,0
Kinda	579 591	642 562	642562			3 819 000	15,2	16,8	1,7	1,8	1,8
Boxholm	362 887	379 589	379589			1 904 000	19,1	19,9	1,0	1,1	1,1
Åtvidaberg	43 883	264 354	264354			4 379 000	1,0	6,0	0,1	0,8	0,8
Finspång	120 469	376 465	376465			7 335 000	1,6	5,1	0,3	1,1	1,1
Valdemarsvik	161 877	385 422	385422			2 908 000	5,6	13,3	0,5	1,1	1,1
Linköping	0	0	263641		Nettomottagare	43 227 000	0,0	0,6	0,0	0,0	0,8
Norrköping	14 652	457 889	457889			40 742 000	0,0	1,1	0,0	1,3	1,3
Söderköping	161 007	511 133	511133			5 576 000	2,9	9,2	0,5	1,5	1,5
Motala	45 881	468 177	468177			15 131 000	0,3	3,1	0,1	1,3	1,3
Vadstena	130 724	384 481	384481			2 551 000	5,1	15,1	0,4	1,1	1,1
Mjölby	0	0	358298		Nettomottagare	9 044 000	0,0	4,0	0,0	0,0	1,0
Aneby	592 112	593 894	593894			2 896 000	20,4	20,5	1,7	1,7	1,7
Gnosjö	233 967	443 961	443961			4 147 000	5,6	10,7	0,7	1,3	1,3
Mullsjö	372 621	520 421	520421			2 918 000	12,8	17,8	1,1	1,5	1,5
Habo	831 324	831 324	831324			4 060 000	20,5	20,5	2,4	2,4	2,4
Gislaved	0	0	262689		Nettomottagare	11 724 000	0,0	2,2	0,0	0,0	0,8
Vaggeryd	98 871	299 610	299610			4 814 000	2,1	6,2	0,3	0,9	0,9
Jönköping	0	0	187556		Nettomottagare	40 633 000	0,0	0,5	0,0	0,0	0,5
Nässjö	3 903	260 218	260218			10 488 000	0,0	2,5	0,0	0,7	0,7
Värnamo	0	0	162004		Nettomottagare	11 885 000	0,0	1,4	0,0	0,0	0,5
Sävsjö	150 157	373 526	373526			4 131 000	3,6	9,0	0,4	1,1	1,1
Vetlanda	0	0	217271		Nettomottagare	9 432 000	0,0	2,3	0,0	0,0	0,6
Eksjö	0	0	255623		Nettomottagare	5 910 000	0,0	4,3	0,0	0,0	0,7
Tranås	0	0	142916		Nettomottagare	5 932 000	0,0	2,4	0,0	0,0	0,4

Minimimodellen
Mellanmodellen
Maximodellen

56,5 miljoner
100,5 miljoner
120 miljoner

161 heltidstjänster
287 heltidstjänster
342 heltidstjänster

Namn	Minimimodell *	Mellanmodell *	Maximodell *	Förbund	Nettomottagare	Bidragram 03/04	Min %	Max %	Tj min	Tj mel	Tj max
Uppvidinge	163 538	337 888	337888			3 401 000	4,8	9,9	0,5	1,0	1,0
Lessebo	468 235	526 698	526698			3 027 000	15,5	17,4	1,3	1,5	1,5
Tingsryd	151 152	353 160	353160			4 538 000	3,3	7,8	0,4	1,0	1,0
Alvesta	269 568	648 001	648001			7 081 000	3,8	9,2	0,8	1,9	1,9
Älmhult	0	0	102647		Nettomottagare	5 398 000	0,0	1,9	0,0	0,0	0,3
Markaryd	68 698	246 230	246230			3 260 000	2,1	7,6	0,2	0,7	0,7
Växjö	0	0	218906		Nettomottagare	24 177 000	0,0	0,9	0,0	0,0	0,6
Ljungby	14 942	147 942	147942			9 521 000	0,2	1,6	0,0	0,4	0,4
Högsby	214 412	362 183	362183			2 390 000	9,0	15,2	0,6	1,0	1,0
Torsås	0	0	0	Förbund		2 680 000	0,0	0,0	0,0	0,0	0,0
Mörbylånga	0	0	0	Förbund		5 064 000	0,0	0,0	0,0	0,0	0,0
Hultsfred	45 892	296 075	296075			5 449 000	0,8	5,4	0,1	0,8	0,8
Mönsterås	76 681	304 290	304290			4 917 000	1,6	6,2	0,2	0,9	0,9
Emmaboda	158 840	354 554	354554			3 270 000	4,9	10,8	0,5	1,0	1,0
Kalmar	0	0	0	Förbund	Nettomottagare	19 725 000	0,0	0,0	0,0	0,0	0,0
Nybro	26 237	323 912	323912			6 873 000	0,4	4,7	0,1	0,9	0,9
Oskarshamn	0	0	223562		Nettomottagare	8 590 000	0,0	2,6	0,0	0,0	0,6
Västervik	0	0	263808		Nettomottagare	12 677 000	0,0	2,1	0,0	0,0	0,8
Vimmerby	0	0	274625		Nettomottagare	5 755 000	0,0	4,8	0,0	0,0	0,8
Borgholm	0	0	0	Förbund		3 772 000	0,0	0,0	0,0	0,0	0,0
Gotland	24 077	126 057	126057			20 836 000	0,1	0,6	0,1	0,4	0,4
Olofström	0	0	0	Förbund		4 834 000	0,0	0,0	0,0	0,0	0,0
Karlskrona	0	0	232548		Nettomottagare	19 534 000	0,0	1,2	0,0	0,0	0,7
Ronneby	50 862	403 669	403669			9 211 000	0,6	4,4	0,1	1,2	1,2
Karlskrona	7 729	220 842	220842			9 713 000	0,1	2,3	0,0	0,6	0,6
Sölvesborg	0	0	0	Förbund	Nettomottagare	5 376 000	0,0	0,0	0,0	0,0	0,0
Svalöv	0	0	0	Förbund		4 935 000	0,0	0,0	0,0	0,0	0,0
Staffanstorps	1 157 760	1 206 000	1206000			7 752 000	14,9	15,6	3,3	3,4	3,4
Burlöv	953 735	1 027 732	1027732			5 519 000	17,3	18,6	2,7	2,9	2,9
Vellinge	185 889	609 473	609473			11 568 000	1,6	5,3	0,5	1,7	1,7
Östra-Göinge	493 396	790 698	790698			5 545 000	8,9	14,3	1,4	2,3	2,3
Örkelljunga	461 944	567 499	567499			3 557 000	13,0	16,0	1,3	1,6	1,6
Bjuv	819 075	895 164	895164			5 092 000	16,1	17,6	2,3	2,6	2,6
Kävlinge	0	0	0	Förbund		9 166 000	0,0	0,0	0,0	0,0	0,0

Minimimodellen
Mellanmodellen
Maximodellen

56,5 miljoner
100,5 miljoner
120 miljoner

161 heltidstjänster
287 heltidstjänster
342 heltidstjänster

Namn	Minimimodell *	Mellanmodell *	Maximodell *	Förbund	Nettomottagare	Bidragsram 03/04	Min %	Max %	Tj min	Tj mel	Tj max
Lomma	1 158 917	1 187 415	1187415			6 734 000	17,2	17,6	3,3	3,4	3,4
Svedala	1 307 172	1 392 089	1392089			7 228 000	18,1	19,3	3,7	4,0	4,0
Skurup	0	0	0	Förbund		5 110 000	0,0	0,0	0,0	0,0	0,0
Sjöbo	1 078 958	1 157 680	1157680			6 059 000	17,8	19,1	3,1	3,3	3,3
Hörby	893 328	948 331	948331			5 070 000	17,6	18,7	2,6	2,7	2,7
Höör	928 750	977 632	977632			5 380 000	17,3	18,2	2,7	2,8	2,8
Tomelilla	0	0	0	Förbund		4 185 000	0,0	0,0	0,0	0,0	0,0
Bromölla	0	0	0	Förbund		4 179 000	0,0	0,0	0,0	0,0	0,0
Osby	35 746	397 180	397180			4 481 000	0,8	8,9	0,1	1,1	1,1
Perstorp	391 885	455 151	455151			2 474 000	15,8	18,4	1,1	1,3	1,3
Klippan	0	0	119209		Nettomottagare	5 326 000	0,0	2,2	0,0	0,0	0,3
Åstorp	800 754	857 338	857338			4 979 000	16,1	17,2	2,3	2,4	2,4
Bästad	835 457	927 255	927255			4 709 000	17,7	19,7	2,4	2,6	2,6
Malmö	0	0	431527		Nettomottagare	76 723 000	0,0	0,6	0,0	0,0	1,2
Lund	0	0	376012		Nettomottagare	30 554 000	0,0	1,2	0,0	0,0	1,1
Landskrona	0	0	0	Förbund		12 447 000	0,0	0,0	0,0	0,0	0,0
Helsingborg	0	0	245860		Nettomottagare	37 280 000	0,0	0,7	0,0	0,0	0,7
Höganäs	125 443	382 448	382448			7 655 000	1,6	5,0	0,4	1,1	1,1
Eslöv	0	0	338532		Nettomottagare	10 698 000	0,0	3,2	0,0	0,0	1,0
Ystad	0	0	0	Förbund	Nettomottagare	8 348 000	0,0	0,0	0,0	0,0	0,0
Trelleborg	19 106	415 355	415355			13 495 000	0,1	3,1	0,1	1,2	1,2
Kristianstad	0	0	194250		Nettomottagare	25 386 000	0,0	0,8	0,0	0,0	0,6
Simrishamn	29 993	252 040	252040			6 547 000	0,5	3,8	0,1	0,7	0,7
Ängelholm	0	0	367134		Nettomottagare	12 888 000	0,0	2,8	0,0	0,0	1,0
Hässleholm	37 766	510 346	510346			17 029 000	0,2	3,0	0,1	1,5	1,5
Hylte	742 498	758 425	758425			4 074 000	18,2	18,6	2,1	2,2	2,2
Halmstad	0	0	179937		Nettomottagare	28 521 000	0,0	0,6	0,0	0,0	0,5
Laholm	55 458	338 161	338161			8 290 000	0,7	4,1	0,2	1,0	1,0
Falkenberg	18 887	148 714	148714			14 166 000	0,1	1,0	0,1	0,4	0,4
Varberg	35 416	236 108	236108			19 044 000	0,2	1,2	0,1	0,7	0,7
Kungsbacka	109 881	525 748	525748			26 470 000	0,4	2,0	0,3	1,5	1,5
Härryda	0	0	689771		Nettomottagare	12 689 000	0,0	5,4	0,0	0,0	2,0
Partille	584 105	1 158 938	1158938			13 364 000	4,4	8,7	1,7	3,3	3,3
Öckerö	503 687	692 829	692829			4 653 000	10,8	14,9	1,4	2,0	2,0

Minimimodellen
Mellanmodellen
Maximimodellen

56,5 miljoner
100,5 miljoner
120 miljoner

161 heltidstjänster
287 heltidstjänster
342 heltidstjänster

Namn	Minimimodell *	Mellanmodell *	Maximimodell *	Förbund	Nettomottagare	Bidragram 03/04	Min %	Max %	Tj min	Tj mel	Tj max
Stenungsund	0	0	308138		Nettomottagare	8 217 000	0,0	3,8	0,0	0,0	0,9
Tjörn	682 304	1 098 718	1098718			5 811 000	11,7	18,9	1,9	3,1	3,1
Orust	1 118 053	1 213 955	1213955			5 747 000	19,5	21,1	3,2	3,5	3,5
Sotenäs	661 985	661 985	661985			2 990 000	22,1	22,1	1,9	1,9	1,9
Munkedal	718 282	797 205	797205			3 762 000	19,1	21,2	2,1	2,3	2,3
Tanum	768 178	829 566	829566			4 336 000	17,7	19,1	2,2	2,4	2,4
Dals-Ed	54 632	256 490	256490			1 771 000	3,1	14,5	0,2	0,7	0,7
Färgelanda	539 426	561 902	561902			2 761 000	19,5	20,4	1,5	1,6	1,6
Ale	112 264	627 171	627171			10 188 000	1,1	6,2	0,3	1,8	1,8
Lerum	182 485	741 809	741809			15 171 000	1,2	4,9	0,5	2,1	2,1
Vårgårda	101 750	300 148	300148			4 342 000	2,3	6,9	0,3	0,9	0,9
Bollebygd	561 207	589 503	589503			3 214 000	17,5	18,3	1,6	1,7	1,7
Grästorps	471 366	479 030	479030			2 281 000	20,7	21,0	1,3	1,4	1,4
Essunga	275 563	347 494	347494			2 188 000	12,6	15,9	0,8	1,0	1,0
Karlsborg	419 485	436 055	436055			2 382 000	17,6	18,3	1,2	1,2	1,2
Gullspång	400 917	416 754	416754			2 190 000	18,3	19,0	1,1	1,2	1,2
Tranemo	84 042	275 547	275547			4 453 000	1,9	6,2	0,2	0,8	0,8
Bengtsfors	174 965	452 105	452105			3 524 000	5,0	12,8	0,5	1,3	1,3
Mellerud	291 700	448 769	448769			3 480 000	8,4	12,9	0,8	1,3	1,3
Lilla Edet	900 164	961 714	961714			5 148 000	17,5	18,7	2,6	2,7	2,7
Mark	14 297	285 942	285942			12 405 000	0,1	2,3	0,0	0,8	0,8
Svenljunga	753 551	775 258	775258			3 994 000	18,9	19,4	2,2	2,2	2,2
Herrljunga	61 176	245 685	245685			3 587 000	1,7	6,8	0,2	0,7	0,7
Vara	0	0	287544		Nettomottagare	5 775 000	0,0	5,0	0,0	0,0	0,8
Götene	726 102	820 454	820454			4 866 000	14,9	16,9	2,1	2,3	2,3
Tibro	0	0	221450		Nettomottagare	3 915 000	0,0	5,7	0,0	0,0	0,6
Töreboda	425 842	628 085	628085			3 651 000	11,7	17,2	1,2	1,8	1,8
Göteborg	138 168	1 625 510	1625510			133 491 000	0,1	1,2	0,4	4,6	4,6
Mölnadal	618 420	1 458 537	1458537			20 080 000	3,1	7,3	1,8	4,2	4,2
Kungälv	76 910	625 286	625286			14 418 000	0,5	4,3	0,2	1,8	1,8
Lysekil	0	0	243254		Nettomottagare	5 084 000	0,0	4,8	0,0	0,0	0,7
Uddevalla	0	0	159113		Nettomottagare	17 299 000	0,0	0,9	0,0	0,0	0,5
Strömstad	0	0	144936		Nettomottagare	3 716 000	0,0	3,9	0,0	0,0	0,4
Vänersborg	22 982	459 647	459647			13 186 000	0,2	3,5	0,1	1,3	1,3

Minimimodellen
Mellanmodellen
Maximodellen

56,5 miljoner
100,5 miljoner
120 miljoner

161 heltidstjänster
287 heltidstjänster
342 heltidstjänster

Namn	Minimimodell *	Mellanmodell *	Maximodell *	Förbund	Nettomottagare	Bidragram 03/04	Min %	Max %	Tj min	Tj mel	Tj max
Trollhättan	0	0	201042		Nettomottagare	18 325 000	0,0	1,1	0,0	0,0	0,6
Alingsås	11 797	310 452	310452			13 319 000	0,1	2,3	0,0	0,9	0,9
Borås	0	0	129235		Nettomottagare	32 551 000	0,0	0,4	0,0	0,0	0,4
Ulricehamn	43 142	252 295	252295			7 931 000	0,5	3,2	0,1	0,7	0,7
Åmål	0	0	197126		Nettomottagare	4 375 000	0,0	4,5	0,0	0,0	0,6
Mariestad	0	0	320661		Nettomottagare	8 256 000	0,0	3,9	0,0	0,0	0,9
Lidköping	0	0	233774		Nettomottagare	13 045 000	0,0	1,8	0,0	0,0	0,7
Skara	0	0	218391		Nettomottagare	6 760 000	0,0	3,2	0,0	0,0	0,6
Skövde	0	0	216080		Nettomottagare	16 620 000	0,0	1,3	0,0	0,0	0,6
Hjo	545 932	571 059	571059			3 152 000	17,3	18,1	1,6	1,6	1,6
Tidaholm	25 169	220 778	220778			4 610 000	0,5	4,8	0,1	0,6	0,6
Falköping	18 060	296 064	296064			11 145 000	0,2	2,7	0,1	0,8	0,8
Kil	875 045	875 045	875045			4 683 000	18,7	18,7	2,5	2,5	2,5
Eda	359 162	496 080	496080			2 918 000	12,3	17,0	1,0	1,4	1,4
Torsby	0	0	73049		Nettomottagare	4 318 000	0,0	1,7	0,0	0,0	0,2
Storfors	310 019	310 019	310019			1 689 000	18,4	18,4	0,9	0,9	0,9
Hammarö	521 905	1 007 538	1007538			5 614 000	9,3	17,9	1,5	2,9	2,9
Munkfors	106 450	177 713	177713			1 340 000	7,9	13,3	0,3	0,5	0,5
Forshaga	808 583	847 571	847571			4 564 000	17,7	18,6	2,3	2,4	2,4
Grums	358 036	514 420	514420			3 285 000	10,9	15,7	1,0	1,5	1,5
Ärjäng	229 946	373 896	373896			3 156 000	7,3	11,8	0,7	1,1	1,1
Sunne	323 845	625 183	625183			4 874 000	6,6	12,8	0,9	1,8	1,8
Karlstad	0	0	441177		Nettomottagare	24 797 000	0,0	1,8	0,0	0,0	1,3
Kristinehamn	21 558	336 851	336851			7 847 000	0,3	4,3	0,1	1,0	1,0
Filipstad	25 686	196 073	196073			3 466 000	0,7	5,7	0,1	0,6	0,6
Hagfors	28 209	190 604	190604			4 465 000	0,6	4,3	0,1	0,5	0,5
Arvika	0	0	267113		Nettomottagare	8 580 000	0,0	3,1	0,0	0,0	0,8
Säffle	22 352	279 396	279396			5 594 000	0,4	5,0	0,1	0,8	0,8
Lekeberg	521 701	546 284	546284			2 656 000	19,6	20,6	1,5	1,6	1,6
Laxå	0	0	0	Förbund		2 297 000	0,0	0,0	0,0	0,0	0,0
Hallsberg	0	0	0	Förbund	Nettomottagare	5 642 000	0,0	0,0	0,0	0,0	0,0
Degerfors	156 498	408 611	408611			3 599 000	4,3	11,4	0,4	1,2	1,2
Hällefors	18 775	218 318	218318			2 543 000	0,7	8,6	0,1	0,6	0,6
Ljusnarsberg	313 389	313 389	313389			1 757 000	17,8	17,8	0,9	0,9	0,9

Minimimodellen
Mellanmodellen
Maximodellen

56,5 miljoner
100,5 miljoner
120 miljoner

161 heltidstjänster
287 heltidstjänster
342 heltidstjänster

Namn	Minimimodell *	Mellanmodell *	Maximodell *	Förbund	Nettomottagare	Bidragram 03/04	Min %	Max %	Tj min	Tj mel	Tj max
Örebro	0	0	205244		Nettomottagare	41 421 000	0,0	0,5	0,0	0,0	0,6
Kumla	0	0	0	Förbund		6 863 000	0,0	0,0	0,0	0,0	0,0
Askersund	0	0	0	Förbund		3 907 000	0,0	0,0	0,0	0,0	0,0
Karlskoga	0	0	309288		Nettomottagare	9 501 000	0,0	3,3	0,0	0,0	0,9
Nora	751 695	751 695	751695			3 728 000	20,2	20,2	2,1	2,1	2,1
Lindsberg	0	0	227386		Nettomottagare	8 328 000	0,0	2,7	0,0	0,0	0,6
Skinnskatteberg	0	0	0	Förbund		1 709 000	0,0	0,0	0,0	0,0	0,0
Surahammar	0	0	0	Förbund		3 889 000	0,0	0,0	0,0	0,0	0,0
Heby	1 160 814	1 220 625	1220625			5 580 000	20,8	21,9	3,3	3,5	3,5
Kungsör	216 332	364 195	364195			2 952 000	7,3	12,3	0,6	1,0	1,0
Hallstahammar	0	0	0	Förbund	Nettomottagare	5 477 000	0,0	0,0	0,0	0,0	0,0
Norberg	0	0	0	Förbund		2 174 000	0,0	0,0	0,0	0,0	0,0
Västerås	0	0	279536		Nettomottagare	42 409 000	0,0	0,7	0,0	0,0	0,8
Sala	0	0	281725		Nettomottagare	7 941 000	0,0	3,5	0,0	0,0	0,8
Fagersta	0	0	0	Förbund	Nettomottagare	3 915 000	0,0	0,0	0,0	0,0	0,0
Köping	0	0	231468		Nettomottagare	8 544 000	0,0	2,7	0,0	0,0	0,7
Arboga	140 382	409 276	409276			4 623 000	3,0	8,9	0,4	1,2	1,2
Vansbro	47 806	226 570	226570			2 384 000	2,0	9,5	0,1	0,6	0,6
Malung	4 166	245 082	245082			3 399 000	0,1	7,2	0,0	0,7	0,7
Gagnef	683 085	713 777	713777			3 954 000	17,3	18,1	2,0	2,0	2,0
Leksand	0	0	361107		Nettomottagare	5 445 000	0,0	6,6	0,0	0,0	1,0
Rättvik	50 913	265 172	265172			3 595 000	1,4	7,4	0,1	0,8	0,8
Orsa	417 306	456 571	456571			2 571 000	16,2	17,8	1,2	1,3	1,3
Älvdalen	354 889	475 086	475086			2 505 000	14,2	19,0	1,0	1,4	1,4
Smedjebacken	0	0	0	Förbund		3 990 000	0,0	0,0	0,0	0,0	0,0
Mora	0	0	320883		Nettomottagare	7 163 000	0,0	4,5	0,0	0,0	0,9
Falun	0	0	300916		Nettomottagare	19 816 000	0,0	1,5	0,0	0,0	0,9
Borlänge	0	0	554689		Nettomottagare	16 326 000	0,0	3,4	0,0	0,0	1,6
Säter	519 368	754 895	754895			4 365 000	11,9	17,3	1,5	2,2	2,2
Hedemora	26 516	234 658	234658			5 739 000	0,5	4,1	0,1	0,7	0,7
Avesta	0	0	182931		Nettomottagare	7 490 000	0,0	2,4	0,0	0,0	0,5
Ludvika	0	0	0	Förbund	Nettomottagare	8 300 000	0,0	0,0	0,0	0,0	0,0
Ockelbo	386 302	392 185	392185			2 156 000	17,9	18,2	1,1	1,1	1,1
Hofors	91 819	258 645	258645			3 520 000	2,6	7,3	0,3	0,7	0,7

Minimimodellen
Mellanmodellen
Maximodellen

56,5 miljoner
100,5 miljoner
120 miljoner

161 heltidstjänster
287 heltidstjänster
342 heltidstjänster

Namn	Minimimodell *	Mellanmodell *	Maximodell *	Förbund	Nettomottagare	Bidragsram 03/04	Min %	Max %	Tj min	Tj mel	Tj max
Ovanåker	87 603	311 754	311754			4 318 000	2,0	7,2	0,3	0,9	0,9
Nordanstig	693 304	774 641	774641			3 724 000	18,6	20,8	2,0	2,2	2,2
Ljusdal	27 404	279 635	279635			6 462 000	0,4	4,3	0,1	0,8	0,8
Gävle	0	0	706031		Nettomottagare	29 500 000	0,0	2,4	0,0	0,0	2,0
Sandviken	0	0	256903		Nettomottagare	12 034 000	0,0	2,1	0,0	0,0	0,7
Söderhamn	33 353	271 159	271159			9 098 000	0,4	3,0	0,1	0,8	0,8
Bollnäs	0	0	186840		Nettomottagare	8 749 000	0,0	2,1	0,0	0,0	0,5
Hudiksvall	0	0	204447		Nettomottagare	12 949 000	0,0	1,6	0,0	0,0	0,6
Ånge	68 037	224 543	224543			3 708 000	1,8	6,1	0,2	0,6	0,6
Timrå	122 951	437 548	437548			6 166 000	2,0	7,1	0,4	1,3	1,3
Härnösand	24 036	343 372	343372			8 373 000	0,3	4,1	0,1	1,0	1,0
Sundsvall	5 519	344 928	344928			29 099 000	0,0	1,2	0,0	1,0	1,0
Kramfors	48 989	337 853	337853			6 523 000	0,8	5,2	0,1	1,0	1,0
Sollefteå	42 038	341 775	341775			7 161 000	0,6	4,8	0,1	1,0	1,0
Örnsköldsvik	4 826	172 363	172363			18 597 000	0,0	0,9	0,0	0,5	0,5
Ragunda	302 110	368 427	368427			2 120 000	14,3	17,4	0,9	1,1	1,1
Bräcke	257 324	423 927	423927			2 674 000	9,6	15,9	0,7	1,2	1,2
Krokom	656 566	1 008 550	1008550			5 545 000	11,8	18,2	1,9	2,9	2,9
Strömsund	22 203	191 408	191408			4 661 000	0,5	4,1	0,1	0,5	0,5
Åre	0	0	230530		Nettomottagare	3 553 000	0,0	6,5	0,0	0,0	0,7
Berg	391 718	547 857	547857			3 057 000	12,8	17,9	1,1	1,6	1,6
Härjedalen	91 200	315 570	315570			3 536 000	2,6	8,9	0,3	0,9	0,9
Östersund	0	0	339886		Nettomottagare	18 544 000	0,0	1,8	0,0	0,0	1,0
Nordmaling	618 874	648 715	648715			2 898 000	21,4	22,4	1,8	1,9	1,9
Bjurholm	177 210	183 068	183068			895 000	19,8	20,5	0,5	0,5	0,5
Vindeln	475 444	477 353	477353			2 140 000	22,2	22,3	1,4	1,4	1,4
Robertsfors	185 492	363 709	363709			2 922 000	6,3	12,4	0,5	1,0	1,0
Norsjö	110 139	204 720	204720			1 656 000	6,7	12,4	0,3	0,6	0,6
Malå	266 366	278 044	278044			1 288 000	20,7	21,6	0,8	0,8	0,8
Storuman	80 466	223 518	223518			2 160 000	3,7	10,3	0,2	0,6	0,6
Sorsele	196 343	204 311	204311			1 036 000	19,0	19,7	0,6	0,6	0,6
Dorotea	208 827	216 625	216625			1 124 000	18,6	19,3	0,6	0,6	0,6
Vännäs	0	0	214832		Nettomottagare	3 355 000	0,0	6,4	0,0	0,0	0,6
Vilhelmina	0	0	148345		Nettomottagare	2 847 000	0,0	5,2	0,0	0,0	0,4

Minimimodellen
Mellanmodellen
Maximodellen

56,5 miljoner
100,5 miljoner
120 miljoner

161 heltidstjänster
287 heltidstjänster
342 heltidstjänster

Namn	Minimimodell *	Mellanmodell *	Maximodell *	Förbund	Nettomottagare	Bidragsram 03/04	Min %	Max %	Tj min	Tj mel	Tj max
Åsele	249 996	249 996	249996			1 126 000	22,2	22,2	0,7	0,7	0,7
Umeå	0	0	629704		Nettomottagare	35 439 000	0,0	1,8	0,0	0,0	1,8
Lycksele	0	0	102281		Nettomottagare	4 574 000	0,0	2,2	0,0	0,0	0,3
Skellefteå	0	0	184601		Nettomottagare	25 120 000	0,0	0,7	0,0	0,0	0,5
Arvidsjaur	0	0	109485		Nettomottagare	2 285 000	0,0	4,8	0,0	0,0	0,3
Arjeplog	0	0	145826		Nettomottagare	1 118 000	0,0	13,0	0,0	0,0	0,4
Jokkmokk	11 549	76 484	76484			2 055 000	0,6	3,7	0,0	0,2	0,2
Överkalix	63 804	120 159	120159			1 336 000	4,8	9,0	0,2	0,3	0,3
Kalix	0	0	97577		Nettomottagare	6 001 000	0,0	1,6	0,0	0,0	0,3
Övertorneå	18 209	75 872	75872			1 864 000	1,0	4,1	0,1	0,2	0,2
Pajala	56 380	169 818	169818			2 335 000	2,4	7,3	0,2	0,5	0,5
Gällivare	2 751	94 845	94845			6 621 000	0,0	1,4	0,0	0,3	0,3
Älvsbyn	101 777	268 540	268540			3 135 000	3,2	8,6	0,3	0,8	0,8
Luleå	0	0	270065		Nettomottagare	23 143 000	0,0	1,2	0,0	0,0	0,8
Piteå	0	0	191779		Nettomottagare	14 121 000	0,0	1,4	0,0	0,0	0,5
Boden	8 979	264 076	264076			9 848 000	0,1	2,7	0,0	0,8	0,8
Haparanda	14 299	105 920	105920			3 585 000	0,4	3,0	0,0	0,3	0,3
Kiruna	5 805	123 508	123508			8 354 000	0,1	1,5	0,0	0,4	0,4