

Utbildningsdepartementet
103 33 Stockholm

2007-01-11
Dnr 2004:499

**Redovisning av uppdrag om omfattningen, innehåll och
form för kommunal vuxenutbildning våren 2006**

U2003/4789/DK

I bifogad delrapport redovisas uppdraget att följa upp och redovisa omfattningen, innehåll och form för kommunal vuxenutbildning. Delrapporten avser första halvåret 2006. Uppdraget skall avseende första halvåret kalenderåret innan redovisas senast den 15 januari och avseende andra halvåret kalenderåret innan senast den 15 maj för åren 2004 - 2007.

Stockholm i januari 2007

Lena Fischer
Avdelningschef

Björn Berglund
Undervisningsråd

Kommunal vuxenutbildning våren 2006
omfattning, innehåll och form

Delrapport 5

**Redovisning av
regeringsuppdrag**
2007-01-11
Dnr 2004:499

Förord

Vuxenutbildningen har de senaste åren genomgått stora förändringar, bland annat genom satsningen på kunskapslyftet som började andra halvåret 1997 och pågick till och med år 2002. Kunskapslyftet hade fyra viktiga perspektiv – förnyelse av arbetsmarknads- och utbildningspolitiken, rättvisare fördelning och ökad tillväxt. Riksdagsbeslutet om vuxnas lärande innebär ett fortsatt riktat statsbidrag till kommunerna med delvis andra villkor. Stödet beslutades för perioden 2003 - 2005. Därefter togs beslut om förlängning med ytterligare tre år. Det riktade statsbidraget planerades därmed att lyftas in i det generella statsbidraget år 2009. Den hösten 2006 tillträdde regeringen har beslutat att lyfta in statsbidraget i det generella statsbidraget redan år 2007.

Enligt förordning (2002:398) om statligt stöd för utbildning av vuxna utgår fr o m 2006-01-01 stöd även för påbyggnadsutbildningar för vilka statsbidrag inte utgår enligt SFS 2005:676 samt för särsvux som anordnas enligt 12 kap. skollagen och förordningen (1992:736) om vuxenutbildning för utvecklingsstörda.

Skolverket har enligt regleringsbrevet för år 2006, fått i uppdrag att halvårsvis följa upp och redovisa omfattning, innehåll och form för kommunal vuxenutbildning. Denna rapport avser uppföljning av verksamheten under våren 2006.

Rapporten har sammanställts av undervisningsråden Björn Berglund och Britt-Marie Jarnhammar.

Stockholm i januari 2007

Lena Fischer
Chef för avdelningen för utbildningsfrågor

Björn Berglund
Undervisningsråd

Innehållsförteckning

Innehållsförteckning	4
1 Sammanfattning.....	5
2 Metoder och kvalitetsaspekter.....	7
3 Resultat	9
3.1 Verksamhetens omfattning - studerande, heltidsplatser och kursdeltagare.....	9
3.1.1 Utbildningsvolym våren 2005	9
3.2 Studerande i vuxenutbildning.....	12
3.2.1 Studerande efter ålder och kön	13
3.2.2 Studerande efter utbildningsbakgrund och kön	15
3.2.3 Studerande efter födelseland	18
3.2.4 Studerande och studiefinansiering	19
3.3 Studieriktning	20
3.3.1 Fördelning på nivå och ämne	20
3.4 Utbildningsanordnare	24
3.4.1 Fördelning på utbildningsanordnare	24
Bilaga 1 Definitioner och begrepp.....	24

1 Sammanfattning

Skolverket har i regleringsbrevet för år 2006 fått i uppdrag att följa upp och redovisa omfattning, innehåll och form för kommunal vuxenutbildning. Regeringen har i regleringsbrevet för 2006 beslutat att uppdraget avseende första halvåret kalenderåret innan skall redovisas senast den 15 januari och avseende andra halvåret kalenderåret innan senast den 15 maj för åren 2004-2007.

Avsnitten 3.1 – 3.4 i denna rapport beskriver verksamheten i den totala kommunala vuxenutbildningen, dvs. verksamhet på såväl grundläggande nivå som gymnasial- och påbyggnadsnivå första halvåret 2006. Jämförande statistik för Särvox för läsåret 2005/06 redovisas i den löpande texten.

Verksamhetens omfattning

Antalet studerande har minskat från 163 118 våren 2005 till 159 741 våren 2006, motsvarande - 2,1 procent.

31 518 studerade på grundläggande nivå, 126 966 på gymnasial nivå, och 1 257 på påbyggnadsnivå. Deras studieomfattning motsvarar 26 316, 88 026 respektive 1 304 heltidsplatser.

Därutöver deltog totalt 4 954 elever i särvox under 2005/06.

Studerande

46,2 procent av de studerande är under 30 år och 29,7 procent under 25 år. 9,9 procent är 50 år eller äldre. Gymnasial utbildning har störst andel studerande under 30 år, 49,4 procent. Motsvarande andelar för påbyggnadsutbildning och grundläggande vuxenutbildning är 45,3 respektive 31,2 procent. Inom särvox var andelen studerande under 30 år 28,5 procent läsåret 2005/06.

Studerande med förgymnasial utbildning, kortare eller okänd utbildning uppgår till 24,2 procent och de med gymnasial utbildning eller högre till 75,8 procent av samtliga studerande.

61,8 procent av de studerande är födda i Sverige. I förhållande till befolkningen i åldern 20 – 64 år födda i respektive land har Afghanistan högst andel studerande med 25,5 procent. Därefter kommer Ryssland med 18,9, Irak med 18,2 och Somalia med 18,1 procent. Lägst andel har Finland med 1,3 procent och Sverige med 2,2 procent.

9,8 procent av de studerande finansierar sina studier med rekryteringsbidrag, 29,2 procent har studiemedel medan övriga har annan finansiering. Kvinnor har rekryteringsbidrag i högre grad än män, 10,8 respektive 7,8 procent.

Studieinriktning

Av kärnämnen har svenska/svenska som andraspråk och matematik mer än 50 000 kursdeltagare vardera. 11,5 procent av samtliga kursdeltagare studerar svenska/svenska som andraspråk och 9,7 procent studerar matematik. Drygt 38 700 (7,2 %) studerar engelska.

Kvinnor läser kärnämnen i lägre grad än män, 35,4 respektive 38,0 procent. Av övriga ämnen med mer än 3 000 kursdeltagare är andelen kvinnor förhållandevis fler än andelen män inom ämnena administration, arbetsliv, datoranvändning, företagsekonomi, handel, individ och samhälle, lärande och pedagogiskt ledarskap, omvårdnad, psykologi, rättskunskap, social omsorg och spanska.

Av de kursdeltagare som är yngre än 30 år studerar 39,3 procent kärnämnen och av de kursdeltagare som är födda utomlands studerar 46,0 procent kärnämnen.

De studerande inom särvox fördelas på 43 procent på grundsärskolenivå, 33 procent på träningskolenivå och 24 procent på gymnasiesärskolenivå läsåret 2005/06.

Utbildningsanordnare

Kommunerna, inkl. CFL, anordnade större delen av den kommunala vuxenutbildningen, 75,7 procent. Vid landsting och folkhögskolor studerade sammanlagt 0,8 procent, vid studieförbund 5,5 procent och hos annan anordnare 18,0 procent.

2 Metoder och kvalitetsaspekter

Rapporten bygger på uppgifter som lämnats av kommunerna via Statistiska centralbyrån (SCB), till Skolverkets nationella uppgiftsinsamling för våren 2006 d.v.s. perioden 1 januari 2006 till 30 juni 2006. Uppgifterna är preliminär snabbstatistik eftersom underlaget har levererats till Skolverket innan SCB avslutat granskningen av de lämnade uppgifterna. Skolverket har dock granskat och rättat uppenbara felaktigheter i de lämnade uppgifterna.

Kommunens uppgifter på studerande- och kursdeltagarnivå har kompletterats med data från andra register. Från SCB:s befolkningsregister har uppgifter hämtats om elevernas födelseland och hemkommun och från SCB:s utbildningsregister uppgifter om elevernas utbildningsbakgrund. Från Centrala studiestödsnämnden (CSN) via SCB har uppgifter erhållits för de elever som uppburit statligt studiestöd.

De personer som deltog i studier under våren 2006 kan ha påbörjat studierna före 1 januari 2006. Avsikten kan vara att avsluta/fullfölja studierna under våren 2006 eller att studierna skall avslutas eller vara fullföljda hösten 2006 eller senare. I vissa fall har påbörjade studier eller kurser av olika orsaker avbrutits. Studieavbrott kan ha olika orsaker, både positiva för individen t ex att få arbete, komma in på en annan önskad utbildning och mer negativa som att förväntningar inte infrias, svårigheter att kombinera studier och arbete mm. Kursavbrott kan t ex innebära byte av kurs. I rapporten används begreppet delta för samtliga som någon gång deltog i studier under våren 2006, d.v.s. begreppet inkluderar de som avbrutit studierna.

I rapporten används begreppen grundläggande nivå, gymnasial nivå och påbyggnadsnivå synonymt med begreppen grundläggande vuxenutbildning, gymnasial vuxenutbildning och påbyggnadsutbildning.

Utbildningsverksamheten redovisas i antal studerande och antal kursdeltagare. Kursdeltagare är var och en som deltar i en kurs. En studerande kan delta i en eller flera kurser. Inom gymnasial vuxenutbildning kan antalet verksamhetspoäng sägas vara ett mått på lärandet. Eftersom måttet är otympligt och svårt att använda har verksamhetspoängen räknats om till heltidsplatser. En heltidsplats under ett helt år motsvarar 800 verksamhetspoäng. För kurser på grundläggande nivå, orienteringskurser och folkhögskolekurser kan verksamhetspoäng sägas vara ett mått på studiernas tidsomfattning. Inom kommunal vuxenutbildning beräknas, enligt förordningen, 20 verksamhetspoäng för en veckas heltidsstudier. 20 verksamhetspoäng under 40 veckor utgör en heltidsplats.

Verksamhetspoäng på grundläggande nivå har vissa kvalitetsbrister på grund av att poängen skall relateras till den studerande i stället för till kursen som på gymnasial nivå. Föreskrifter eller råd som stöd för poängsättning på grundläggande nivå finns inte. Detta beräkningssätt används även vid beräkning av studiernas omfattning för studiemedel.

För studier inom särvux används endast begreppet elev. Studieomfattningen inom särvux var 2,8 elevtimmar per elev under den vecka som 15 oktober inföll dvs. den vecka uppgiften samlades in.

En studerande kan studera kurser på flera nivåer samtidigt, men har hänförs till den studienivå där han/hon har den största studieomfattningen, den så kallade prioriterade nivån. I rapporten anges de studerande på prioriterad nivå.

Vid beräkning av den studerandes ålder gäller uppgifter per den 31 december året innan. Uppgifter om tidigare utbildning beskriver situationen den 31 december året innan med hänsyn tagen till avklarad utbildning tom våren samma år. Vid jämförelse mellan avrapportering som avser studerande på hösten med uppgifter om studerande på våren kan ovan nämnda mätpunkter spela stor roll.

I underlaget till rapporten ingår elever med okänd ålder och med okänd utbildningsbakgrund. Totalt saknas ålder för 0,3 procent av de studerande våren 2006 och utbildningsbakgrund för 4,9 procent av de studerande.

I uppföljningsstatistiken ingår också deltagare i utbildning inom Nationellt centrum för flexibelt lärande (CFL). Med begreppet vuxenutbildning avses kommunal vuxenutbildning inklusive verksamhet vid CFL.

Enligt förordning (2002:398) om statligt stöd för utbildning av vuxna utgår fr o m 2006-01-01 stöd även för påbyggnadsutbildningar för vilka statsbidrag inte utgår enligt SFS 2005:676 samt för särvox som anordnas enligt 12 kap. skollagen och förordningen (1992:736) om vuxenutbildning för utvecklingsstörda.

För studerande inom särvox har statistik hämtats från den officiella statistiken på riksnivå. Uppgifterna har samlats in den 15 oktober 2005. Inga särskilda insamlingar har gjorts för våren 2006.

3 Resultat

Verksamheten redovisas i 4 avsnitt som omfattar

- 3.1 Verksamhetens omfattning – studerande, heltidsplatser och kursdeltagare
- 3.2 Studerande i vuxenutbildning
- 3.3 Studieinriktning
- 3.4 Utbildningsanordnare

3.1 Verksamhetens omfattning - studerande, heltidsplatser och kursdeltagare

3.1.1 Utbildningsvolym våren 2006

Omfattningen av vuxenutbildningen påverkas av behov och efterfrågan i kommunerna. Till en del torde också omfattningen påverkas av det statliga stödet för utbildning av vuxna (SFS 2002:398). Stödet utgår till kommunerna och Nationellt centrum för flexibelt lärande under treårsperioden 2003 – 2006. I december 2005 anslog riksdagen statsbidrag motsvarande minst 43 100 heltidsplatser under 2006. Myndigheten för skolutveckling fördelade 42 174 platser avsedda för gymnasial vuxenutbildning, påbyggnadsutbildning och särvtux och 2 807 platser för grundläggande vuxenutbildning. För första gången utgår statsbidrag även för särvtux. Av praktiska skäl har Skolverket valt att inte samla in statistik separat för särvtux utan i stället utgå från den officiella statistiken året innan.

Statsbidraget utgår under förutsättning att kommunerna åtar sig att successivt utveckla bl.a. infrastruktur, pedagogik och metodik i syfte att främja vuxnas lärande och dessutom finansierar ett antal platser med kommunala medel. Om kommunerna finansierar färre platser än åtagandet för att få fullt statsbidrag minskar antalet statsbidragsplatser i motsvarande grad.

Samtliga kommuner skall två gånger varje år i särskild enkät redovisa genomförd och planerad verksamhet för innevarande år. Höstenkäten ligger till grund för eventuell omfördelning av bidrag och platser mellan kommunerna. Efter omfördelningen år 2006 uppgick antalet platser inom gymnasial vuxenutbildning, påbyggnadsutbildning och särvtux till 43 100 och inom grundläggande vuxenutbildning till 2 996. Statsbidraget utgår under förutsättning att kommunerna finansierar 37 716 platser med kommunala medel. Av dessa skall 2 453 platser på grundläggande nivå finansieras av kommuner som får bidrag för grundläggande vuxenutbildning.

Under våren 2006 studerade 159 741 personer i kommunal vuxenutbildning. Det är en minskning med 2,1 procent sedan våren 2005. Samtidigt minskade antalet kursdeltagare med 4,5 procent och antalet kurser per studerande med 2,4 procent. Andelen studieavbrott var 14,9 procent och andelen kursavbrott var 19,3 procent.

Antalet studerande inom särvtux läsåret 2005/06 var 4 954, en ökning med 3 procent jämfört med läsåret 2004/05. Dessa ingår inte i totalen ovan.

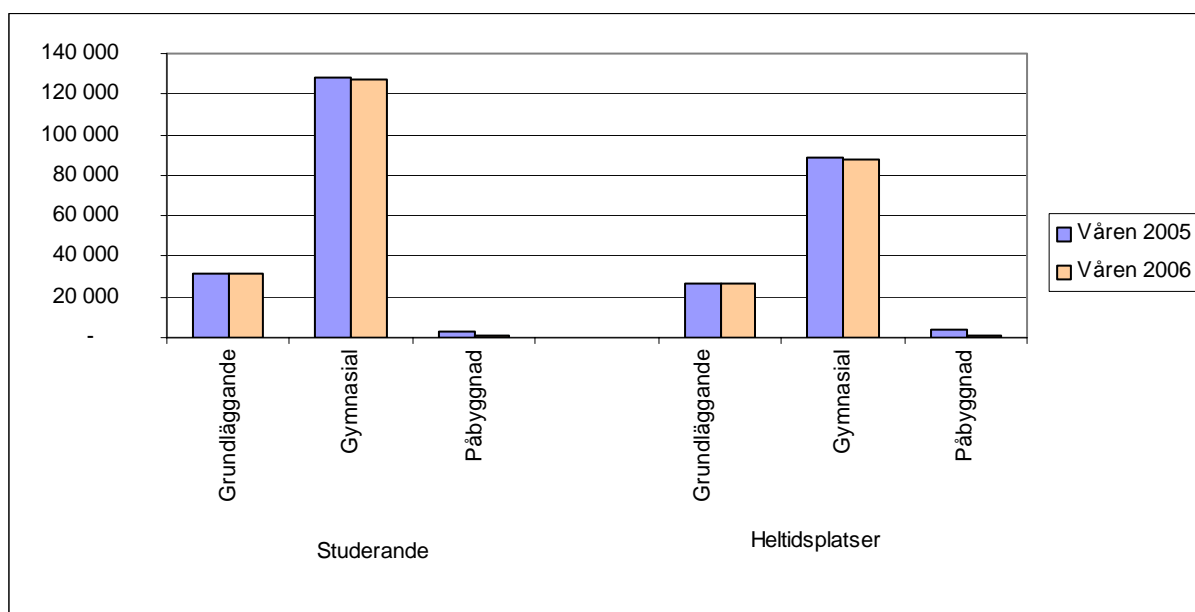
Tabell 1 Verksamhetens omfattning, sedan hösten 2003, exkl. sårvox.

Verksamhetens omfattning	Total kommunal vuxenutbildning			
	Antal heltidsplatser	Antal studerande ¹	Antal kursdeltagare	Antal kurser per studerande
Hösten 2003	108 362	155 599	542 844	3,5
Våren 2004	122 093	163 382	591 254	3,6
Hösten 2004	108 966	157 328	530 046	3,4
Våren 2005	118 906	163 118	561 385	3,4
Hösten 2005	108 989	157 075	512 049	3,3
Våren 2006	115 646	159 741	536 374	3,4
Förändring, procent våren 2005 - våren 2006	-2,7,	-2,1	-4,5	-2,4

Följande diagram visar att antalet studerande och antalet heltidsstudieplatser minskade på såväl grundläggande nivå som på gymnasial och påbyggnadsnivå jämfört med våren 2005. Förändringen på påbyggnadsnivå beror framför allt på att ett stort antal utbildningar övergått till att vara kvalificerad yrkesutbildning alternativt kompletterande utbildning.

I diagrammet, och i rapporten för övrigt, anges de studerande på prioriterad nivå. Prioriterad nivå innebär att merparten av utbildningen sker på en viss nivå och att de samtidigt kan studera på andra nivåer.

Diagram 1 Antal studerande och heltidsstudieplatser våren 2005 och våren 2006, exkl. sårvox



¹ Studerande inom kommunal vuxenutbildning benämns elever i styrdokument (skollag, läroplan och andra förordningar)

Under våren 2006 deltog 31 518 studerande på grundläggande nivå (prioriterad nivå). Deras studieomfattning motsvarar 26 316 heltidsplatser mätt i verksamhetspoäng. De deltog i sammanlagt 79 730 kurser varav 15 981 kurser (20,0 %) på gymnasial och 10 kurser (0,01 %) på påbyggnadsnivå.

126 966 personer deltog i studier på gymnasial nivå (prioriterad nivå). Deras studieomfattning motsvarar 88 026 heltidsplatser, mätt i verksamhetspoäng. De deltog i sammanlagt 448 812 kurser, varav 9 008 (2,0 %) på grundläggande nivå och 373 kurser (0,1 %) på påbyggnadsnivå.

Motsvarande uppgifter för studerande med påbyggnadsutbildningar (prioriterad nivå) var 1 257 studerande, 1 304 heltidsplatser, mätt i verksamhetspoäng. De deltog i 7 832 kurser varav 13 på grundläggande nivå (0,2 %) och 1 035 (13,2 %) på gymnasial nivå.

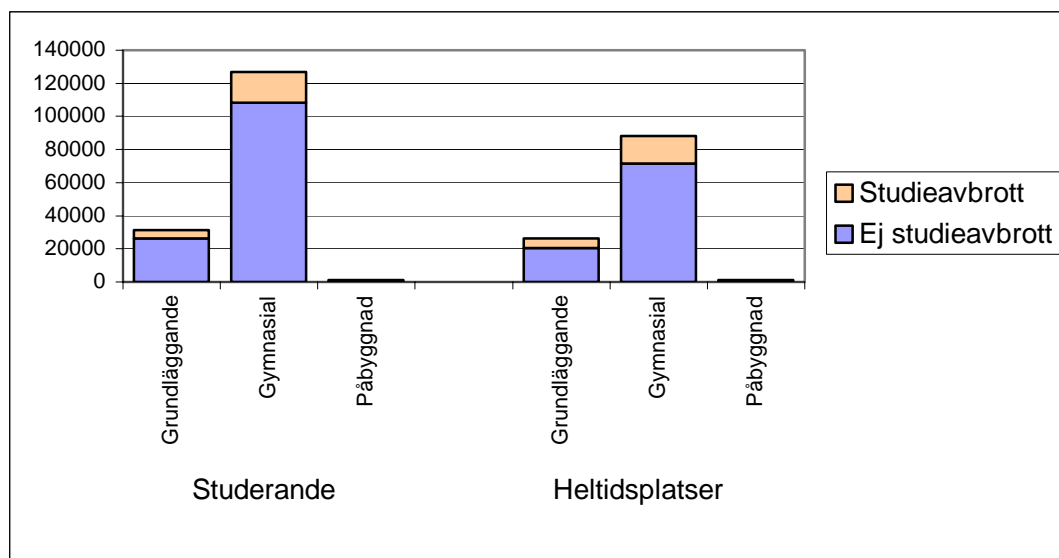
Totalt sett avbryter 14,9 procent sina studier. Den största andelen studieavbrott sker på grundläggande nivå, där procentandelen är 16,8. Andelen avbrutna kurser är totalt sett 19,3 procent. Inom grundläggande vuxenutbildning är kursavbrotten 22,0 procent.

Tabell 2 Antal studerande, heltidsplatser och kursdeltagare samt studie- och kursavbrott fördelade efter studienivå och kursnivå, våren 2006 samt procentuell förändring av antal sedan våren 2005. Studerande i särvtux ingår ej.

Prioriterad nivå	Studerande		Heltidsplatser		Totalt		Kursdeltagare varav kurser på nivå					
	Totalt antal	varav studie- avbrott %	Totalt antal	varav kurs- avbrott %	Totalt	varav kurs- avbrott %	Grundläggande		Gymnasial		Påbyggnad	
							Totalt	varav kurs- avbrott %	Totalt	varav kurs- avbrott %	Totalt	varav kurs- avbrott %
Våren 2006												
Totalt	159 741	14,9	115 646	19,3	536 374	18,6	72 760	21,5	456 447	18,4	7 167	2,6
varav												
Grundläggande	31 518	16,8	26 316	22,0	79 730	21,7	63 739	21,6	15 981	22,2	10	20,0
Gymnasial	126 966	14,6	88 026	18,7	448 812	18,3	9 008	20,9	439 431	18,3	373	3,2
Påbyggnad	1 257	2,5	1 304	3,0	7 832	3,0	13	46,2	1 035	5,8	6 784	2,5
Förändring våren 2005 – våren 2006												
Totalt	-2,1	1,7	-2,7	1,4	-4,5	3,1	0,0	2,5	-1,9	0,4	-69,1	-16,0
Grundläggande	-0,8	3,0	0,1	0,1	-0,2	2,9	-0,1	3,0	-0,8	2,2	100,0	-
Gymnasial	-0,9	0,0	-1,0	-0,5	-1,5	-0,1	1,4	-1,9	-1,4	-0,2	-66,7	-21,6
Påbyggnad	-61,5	-1,7	-65,0	-7,2	-69,5	-3,9	-80,0	650,0	-70,5	49,5	-69,3	-16,6

Följande diagram visar proportionen mellan studier (studerande/heltidsplatser) och studieavbrott per prioriterad studienivå våren 2006.

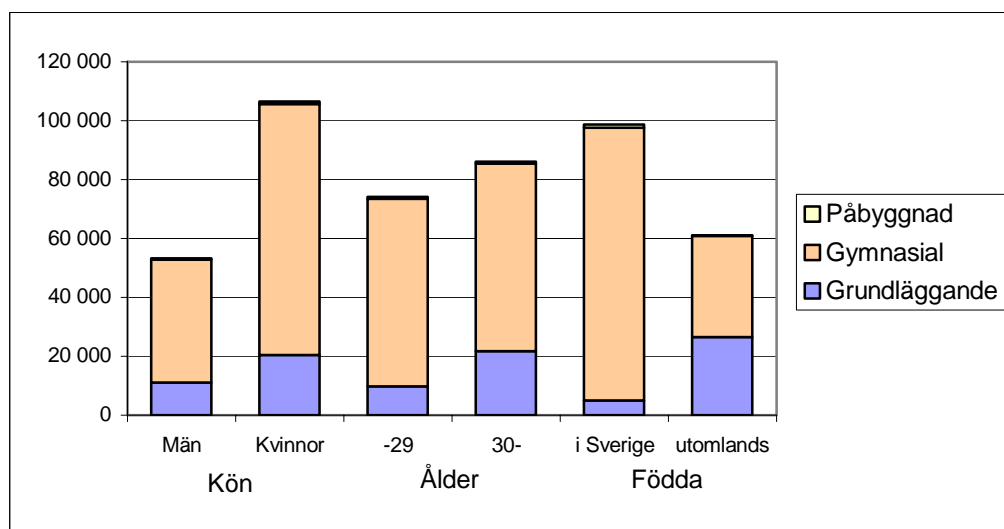
Diagram 2 Antal studerande (prioriterad nivå) och heltidsplatser samt studieavbrott efter studienivå, våren 2006, exkl. sårux.



3.2 Studerande i vuxenutbildning

Här beskrivs de studerande fördelade på prioriterad nivå, ålder, kön utbildningsbakgrund, födelseland och studiefinansiering.

Diagram 3 Antal studerande per studienivå (prioriterad nivå) fördelade på kön, ålder och födelseland, våren 2006, exkl. sårux.



Av de studerande inom kommunal vuxenutbildning är kvinnorna sedan lång tid cirka dubbelt så många som männen. Våren 2006 var 53 203 (33,3 %) av de studerande män. 81,1 procent av männen och 82,1 procent av kvinnorna studerar på gymnasial nivå. Andelen män som studerar på grundläggande och påbyggnadsnivå är 18,2 respektive 0,7 procent. För kvinnor är motsvarande andelar 17,2 respektive 0,8 procent.

Inom särsvux är andelen kvinnor inte lika högt som inom övrig vuxenutbildning. Läsåret 2005/06 var andelen kvinnor 49 procent.

Antalet födda utomlands är 60 999 och utgör 38,2 procent av de studerande. Av dessa studerar 56,1 procent på gymnasial nivå medan motsvarande andel för födda i Sverige är 93,9 procent.

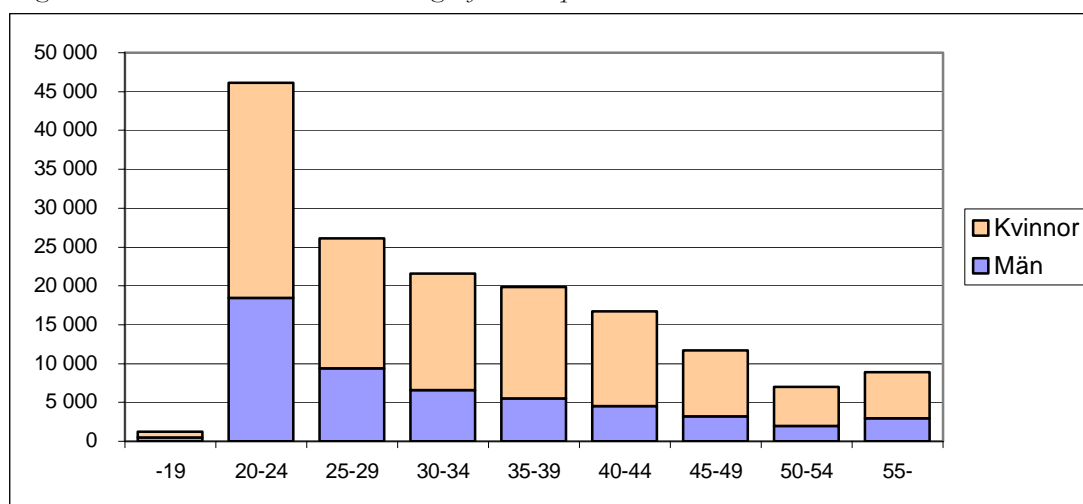
Inom särsvux var, läsåret 2005/06, antalet studerande födda utomlands 445, motsvarande 9,0 procent.

3.2.1 Studerande efter ålder och kön

En stor del av de studerande är unga. 46,2 procent är under 30 år och 29,7 procent under 25 år. 9,9 procent är 50 år eller äldre. Jämfört med våren 2005 har antalet under 30 år minskat med 2,5 procent och antalet över 30 år minskat med 1,2 procent. Uppgift om ålder saknas för 0,3 procent av de studerande våren 2006.

Inom särsvux var andelen studerande under 30 år 28,5 procent läsåret 2005/06. Andelen studerande över 45 år var 25,8 procent. Skillnaderna mellan män och kvinnor är cirka en halv procentenhet i åldersgrupperna upp till 44 år och mindre än två procentenheter per åldersgrupp däröver.

Diagram 4 Studerande inom vuxenutbildningen fördelade på ålder och kön, våren 2006, exkl. särsvux.



Gymnasial utbildning har störst andel studerande under 30 år, 49,8 procent, medan motsvarande andelar för påbyggnadsutbildning och grundläggande vuxenutbildning är 55,2 respektive 30,3 procent. I påbyggnadsutbildningar och i gymnasial vuxenutbildning är andelen män under 30 år, 63,2 respektive 58,3 och andelen kvinnor under 30 år 50,0 procent respektive 45,4 procent.

Av kvinnorna inom den totala kommunala vuxenutbildningen var 42,3 procent under 30 år, medan 53,2 procent av männen var under än 30 år.

Tabell 3 Antal studerande fördelade på studienivå och kön samt andel under respektive över 30 år, våren 2006 exkl. särvox.

	Totalt			Män			Kvinnor		
	Antal	varav andel		Antal	varav andel		Antal	varav andel	
		-29 år	30 år-		-29 år	30 år-		-29 år	30 år-
Grundläggande	31 518	30,3	69,7	11 092	32,3	67,7	20 426	29,2	70,8
Gymnasial	126 968	49,8	50,2	41 706	58,3	41,7	85 262	45,4	54,6
Påbyggnad	1 257	55,2	44,8	405	63,2	36,8	852	50,0	50,0
Totalt	159 747	46,1	53,9	53 204	53,2	46,8	106 543	42,3	57,7

Totalt minskade antalet studerande med 2,1 procent. Antalet studerande inom kommunal vuxenutbildning minskade på grundläggande nivå med 0,8 procent på gymnasial nivå med 0,9 procent och med 61,5 procent på påbyggnadsnivå. Såväl antalet kvinnor som antalet män har minskat. Följande tabell visar också att minskningen har skett både i åldersgruppen under 30 år och i åldersgruppen över 30 år med 2,2 respektive 0,8 procent.

Antalet studerande inom särvox läsåret 2005/06 var 4 954, en ökning med 3 procent jämfört med läsåret 2004/05. Fördelningen mellan män och kvinnor var oförändrad i förhållande till läsåret innan.

Tabell 4 Procentuell förändring av antal studerande fördelade på studienivå och kön samt antalet under respektive över 30 år, våren 2005 - våren 2006.

	Totalt			Män			Kvinnor		
	Antal	varav		Antal	varav		Antal	varav	
		-29 år	30 år-		-29 år	30 år-		-29 år	30 år-
Grundläggande	-0,8	0,9	0,4	-0,4	2,1	1,4	-1,0	0,2	-0,2
Gymnasial	-0,9	-0,8	-0,2	-4,5	-4,0	-4,7	1,0	1,3	1,6
Påbyggnad	-61,5	-67,8	-51,1	-68,5	-70,3	-60,5	-57,0	-65,8	-47,1
Totalt	-2,1	-2,2	-0,8	-5,1	-5,0	-3,8	-0,5	-0,3	0,4

Tabell 5 Antal studerande samt andel studerande fördelade efter ålder och kön samt födda i Sverige/ utomlands våren 2006 samt procentuell förändring sedan våren 2005, exkl. särvox.

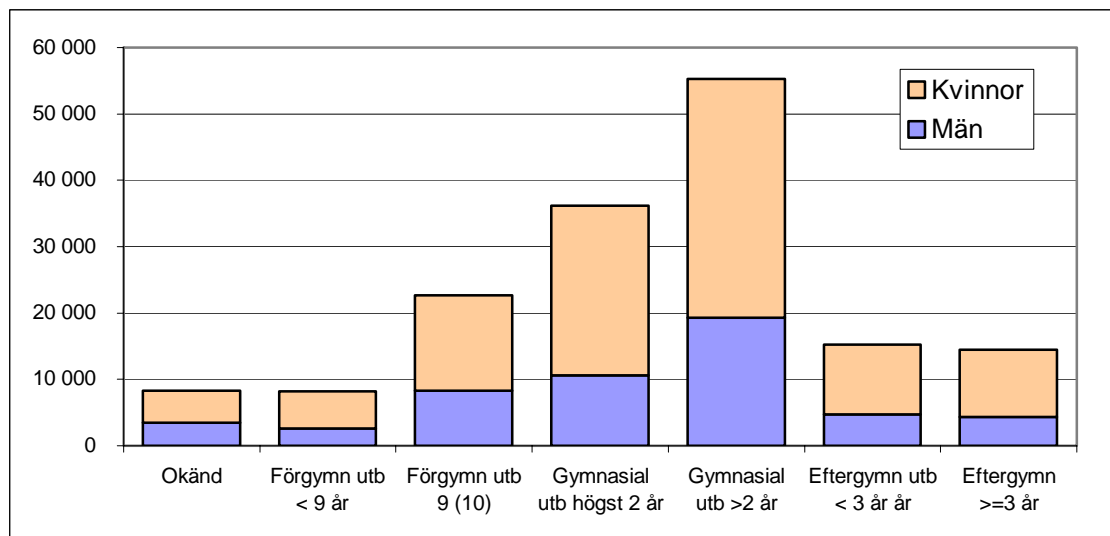
Prioriterad nivå	Totalt	Andel	Förändring 2005 – 2006										
				Okänd	_19	20-24	25-29	30-34	35-39	40-44	45-49	50-54	55_
Samtliga													
Totalt	159 741	100,0	-2,1	0,3	0,8	28,9	16,4	13,5	12,4	10,5	7,3	4,4	5,6
Män	53 203	33,3	-5,1	0,3	1,0	34,6	17,7	12,4	10,3	8,5	6,0	3,6	5,5
Kvinnor	106 538	66,7	-0,5	0,3	0,7	26,0	15,7	14,1	13,5	11,5	8,0	4,8	5,6
Födda													
i Sverige	98 742	61,8	-5,5	0,0	0,9	36,0	15,1	10,6	10,2	9,0	6,7	4,5	6,9
utomlands	60 999	38,2	4,1	0,8	0,5	17,4	18,3	18,2	16,1	12,8	8,2	4,3	3,4
Grundläggande													
Totalt	31 518	100,0	-0,8	0,6	0,8	12,5	17,5	18,4	16,8	13,9	9,2	5,2	5,1
Män	11 092	35,2	-0,3	0,6	1,2	14,2	17,8	17,2	15,1	13,1	9,3	5,9	5,8
Kvinnor	20 426	64,8	-1,0	0,7	0,6	11,5	17,4	19,1	17,7	14,3	9,2	4,9	4,7
Födda													
i Sverige	4 958	15,7	-17,0	0,0	2,0	21,0	12,8	10,7	11,7	12,1	9,4	6,9	13,5
utomlands	26 560	84,3	3,0	0,8	0,6	10,9	18,4	19,8	17,7	14,2	9,2	4,9	3,6
Gymnasial													
Totalt	126 966	100,0	-0,9	0,2	0,8	32,9	16,1	12,3	11,3	9,6	6,8	4,2	5,7
Män	41 706	32,8	-4,5	0,2	0,9	39,9	17,7	11,1	9,0	7,2	5,2	3,1	5,5
Kvinnor	85 260	67,2	1,0	0,2	0,7	29,5	15,3	12,9	12,5	10,8	7,6	4,7	5,8
Födda													
i Sverige	92 720	73,0	-3,1	0,0	0,9	36,9	15,3	10,6	10,1	8,8	6,6	4,3	6,6
utomlands	34 246	27,0	5,9	0,9	0,5	22,4	18,3	17,0	14,8	11,7	7,5	3,8	3,2
Påbyggnad													
Totalt	1 257	100,0	-61,5	0,0	0,3	32,7	13,1	13,4	11,9	12,3	8,7	4,5	3,0
Män	405	32,2	-68,5	0,0	0,5	45,9	13,1	12,6	10,4	9,6	5,2	1,7	1,0
Kvinnor	852	67,8	-57,1	0,0	0,2	26,4	13,1	13,7	12,7	13,6	10,3	5,9	4,0
Födda													
i Sverige	1 064	84,6	-62,0	0,0	0,4	35,0	13,1	12,3	12,4	11,7	8,0	4,5	2,7
utomlands	193	15,4	-58,6	0,0	0,0	20,2	13,5	19,2	9,3	16,1	12,4	4,7	4,7

3.2.2 Studerande efter utbildningsbakgrund och kön

Utbildningsbakgrund redovisas i sex olika klasser, se diagram 5. Studerande med gymnasial utbildning högst två år och de med gymnasial utbildning längre än två år är de största grupperna inom kommunal vuxenutbildning. De uppgår till 22,6 respektive 34,6 procent av samtliga studerande. Även gruppen med förgymnasial utbildning 9-10 år är relativt stor. De utgör 14,2 procent av samtliga studerande.²

² Som framgår av metodavsnittet är det olämpligt att jämföra vår- och höst rapporternas uppgifter om ålder och utbildningsbakgrund.

Diagram 5 Studerande inom vuxenutbildningen fördelade på utbildningsbakgrund och kön, våren 2006, exkl. studerande i särvtux.



I följande tabell redovisas de studerandes utbildningsbakgrund fördelade på studienivå, kön och utbildningsbakgrund våren 2006.

Inom grundläggande vuxenutbildning har män och kvinnor i stort sett lika utbildningsbakgrund medan på gymnasial och påbyggnadsnivå är andelen män med kort tidigare utbildning större än andelen kvinnor med kort tidigare utbildning. Inom gymnasial vuxenutbildning har 17,8 procent av männen och 15,2 procent av kvinnorna högst förgymnasial utbildning.

Tabell 6 Antal studerande fördelade på prioriterad studienivå och kön utbildning, våren 2006, exkl. särvtux

Prioriterad nivå	Totalt			Män			Kvinnor		
	Antal	varav andel med		Antal	varav andel med		Antal	varav andel med	
		Förgymn utb samt kortare eller okänd	Gymn utb eller högre		Förgymn utb samt kortare eller okänd	Gymn utb eller högre		Förgymn utb samt kortare eller okänd	Gymn utb eller högre
Grundläggande	31 518	48,2	51,8	11 092	48,5	51,5	20 426	48,0	52,0
Gymnasial	126 966	18,4	81,6	41 706	21,2	78,8	85 260	17,1	82,9
Påbyggnad	1 257	6,4	93,6	405	5,2	94,8	852	6,9	93,1
Totalt	159 741	24,2	75,8	53 203	26,7	73,3	106 538	22,9	77,1

Tabell 7 Procentuell förändring av antal studerande fördelade på prioriterad studienivå och kön utbildningsbakgrund, våren 2005 – våren 2006

Prioriterad nivå	Antal totalt	Varav med		Antal män	Varav med		Antal kvinnor	Varav med	
		Förgymn utb samt kortare eller okänd	Gymn utb eller högre		Förgymn utb samt kortare eller okänd	Gymn utb eller högre		Förgymn utb samt kortare eller okänd	Gymn utb eller högre
Grundläggande	-0,8	1,5	-2,8	-0,3	3,3	-3,5	-1,0	0,6	-2,5
Gymnasial	-0,9	1,2	-1,3	-4,5	1,4	-6,0	1,0	1,1	1,0
Påbyggnad	-61,5	-54,3	-61,9	-68,5	-75,3	-68,0	-57,1	-34,4	-58,1
Totalt	-2,1	1,1	-3,0	-5,2	1,6	-7,4	-0,5	0,7	-0,8

Tabell 8 Antal studerande fördelade efter prioriterad studienivå, kön och utbildningsbakgrund, våren 2006 samt procentuell förändring sedan våren 2005, exkl. sårux.

Prioriterad nivå Kön	Totalt	Utbildningsbakgrund						
		Okänd	Förgymn utb kortare än 9 år	Förgymn utbildning 9-10 år	Gymnasial utbildning högst 2 år	Gymnasial utbildning längre än 2 år	Eftergymnasial utb. < 3 år	Eftergymnasial utb. >= 3 år
Samtliga								
Totalt	159 741	7 793	8 194	22 664	36 132	55 246	15 271	14 441
Antal män	53 203	3 258	2 645	8 328	10 637	19 336	4 696	4 303
Antal kvinnor	106 538	4 535	5 549	14 336	25 495	35 910	10 575	10 138
Grundläggande								
Totalt	31 518	4 734	5 664	4 784	5 195	3 841	3 267	4 033
Antal män	11 092	1 824	1 738	1 814	1 944	1 291	1 141	1 340
Antal kvinnor	20 426	2 910	3 926	2 970	3 251	2 550	2 126	2 693
Gymnasial								
Totalt	126 966	3 053	2 520	17 816	30 610	50 712	11 892	10 363
Antal män	41 706	1 431	904	6 499	8 609	17 795	3 517	2 951
Antal kvinnor	85 260	1 622	1 616	11 317	22 001	32 917	8 375	7 412
Påbyggnad								
Totalt	1 257	6	10	64	327	693	112	45
Antal män	405	3	3	15	84	250	38	12
Antal kvinnor	852	3	7	49	243	443	74	33
Förändring våren 2005 – våren 2006								
Samtliga								
Totalt	-2,1	14,1	5,3	-4,1	-6,0	-2,7	-1,7	2,3
Antal män	-5,2	32,6	2,0	-7,0	-11,5	-6,2	-5,8	-3,8
Antal kvinnor	-0,5	3,8	6,9	-2,3	-3,5	-0,7	0,2	5,2
Grundläggande								
Totalt	-0,8	9,1	4,2	-7,8	-7,6	-3,9	0,8	2,1
Antal män	-0,3	26,3	-1,6	-9,1	-8,5	-2,6	2,8	-1,7
Antal kvinnor	-1,0	0,6	7,1	-6,9	-7,1	-4,6	-0,2	4,1
Gymnasial								
Totalt	-0,9	24,8	7,6	-2,8	-4,9	0,0	-0,9	3,2
Antal män	-4,5	44,3	10,1	-5,8	-11,3	-3,5	-6,5	-3,4
Antal kvinnor	1,0	11,5	6,2	-0,9	-2,2	1,9	1,7	6,1
Påbyggnad								
Totalt	-61,5	-85,7	42,9	-49,2	-47,2	-66,3	-61,5	-64,8
Antal män	-68,5	-85,0	-40,0	-75,0	-55,1	-70,3	-66,1	-79,3
Antal kvinnor	-57,1	-86,4	250,0	-25,8	-43,8	-63,5	-58,7	-52,9

Som tidigare framgått har antalet studerande minskat på samtliga nivåer. Minskningen på grundläggande nivå är 0,8 procent. Tabell 7 visar att inom grundläggande nivå har antalet studerande med förgymnasial utbildning kortare än 9 år eller okänd utbildning ökat med nio resp. fyra procent. Antalet studerande med minst gymnasieutbildning har minskat med tre procent inom vuxenutbildningen totalt.

3.2.3 Studerande efter födelseland

Studerande från olika födelseländer redovisas i tabellen nedan med uppgifter om antalet och andelen studerande per födelseland. Antalet studerande per födelseland har också relaterats till antalet i befolkningen i åldern 20 – 64 år födda i respektive land. Dessutom redovisas andelen män och andel studerande över 30 år per födelseland. Slutligen redovisas en fördelning efter studienivå per födelseland. Endast länder med fler än 1 000 studerande särredovisas. 175 länder med färre än 1 000 studerande har slagits samman. Från dessa kommer sammanlagt 24 325 studerande.

Tabell 9 Studerande efter födelseland, kön, ålder och prioriterad studienivå våren 2006 samt förändring sedan våren 2005, exkl. sårux.

Födelseland	Antal studerande	Förändring våren 2005 – våren 2006	Andel per födelseland	Antal stud. i förhållande till antal 20-64-åringar i Sverige boende, födda i resp. land			Andel per studienivå		
				Andel män	Andel 30 år eller äldre	Grundläggande	Gymnasial	Påbyggnad	
TOTALT	159 741	-2,1	100,0		33,3	53,7	19,7	79,5	0,8
SVERIGE	98 742	-5,5	61,8	2,2	32,9	47,9	5,0	93,9	1,1
AFGHANISTAN	1 351	14,7	0,8	25,5	46,2	54,1	57,4	42,6	0,1
BOSNIEN-HERCEGO	2 445	-4,3	1,5	5,9	35,3	58,6	37,2	62,1	0,7
CHILE	1 694	0,1	1,1	7,0	39,1	58,2	28,2	71,3	0,5
FINLAND	1 683	-8,5	1,1	1,3	21,9	87,6	14,7	84,4	0,8
IRAK	9 440	8,2	5,9	18,2	42,3	65,1	56,6	43,1	0,2
IRAN	4 495	-3,0	2,8	9,4	36,7	59,4	32,2	67,5	0,3
JUGOSLAVIEN	2 943	-5,7	1,8	5,3	33,1	61,3	44,8	54,8	0,4
LIBANON	1 704	-2,8	1,1	9,0	31,3	64,2	51,6	48,2	0,2
POLEN	2 050	5,4	1,3	5,6	20,6	64,1	39,4	60,2	0,3
RYSSLAND	1 442	11,5	0,9	18,9	17,2	72,3	38,4	61,4	0,1
SOMALIA	2 128	14,1	1,3	18,1	43,4	57,1	64,0	35,9	0,1
SYRIEN	1 468	7,2	0,9	10,2	30,6	67,4	55,5	44,1	0,3
THAILAND	1 899	19,9	1,2	13,4	7,2	69,9	65,4	34,6	0,1
TURKIET	1 932	-0,3	1,2	6,3	32,3	57,2	52,6	46,9	0,5
ÖVRIGA (175 länder)	24 325	5,2	15,2		33,9	61,9	38,5	61,2	0,3

Nära 62 procent av de studerande är födda i Sverige. Därefter kommer Irak och Iran med 5,9 respektive 2,8 procent. I förhållande till befolkningen i åldern 20 – 64 år födda i respektive land har Afghanistan högst andel studerande med 25,5 procent. Därefter kommer Ryssland med 18,9 , Irak med 18,2 och Somalia med 18,1 procent. Lägst andel har Finland med 1,3 procent.

Afghanistan är det land som har högst andel män, 46,2 %, och Thailand lägst andel män 7,2 %, i vuxenutbildningen. Finland har högst andel över 30 år, 87,6 %, och Sverige har lägst andel över 30 år, 47,9 %.

3.2.4 Studerande och studiefinansiering

9,8 procent av de studerande finansierar sina studier med rekryteringsbidrag, 29,2 procent har studiemedel medan övriga har annan, okänd, finansiering. Kvinnor har rekryteringsbidrag i högre grad än män, 10,8 respektive 7,8 procent. Rekryteringsbidrag är vanligare för personer som är 30 år eller äldre jämfört med dem som är yngre än 30 år. 14,8 procent av de äldre har rekryteringsbidrag medan endast 4,0 procent av de yngre har rekryteringsbidrag. Rekryteringsbidrag är vanligare för studerande på grundläggande nivå än för studerande på gymnasial och påbyggnadsnivå. På grundläggande nivå är studiemedel mindre vanligt än på gymnasienivå och påbyggnadsnivå.

Tabell 10 Antal studerande fördelade efter prioriterad studienivå och studiefinansiering samt andel studerande per studiefinansiering fördelade efter kön, ålder³ och född i Sverige/ utomlands, våren 2006, exkl. särvux.

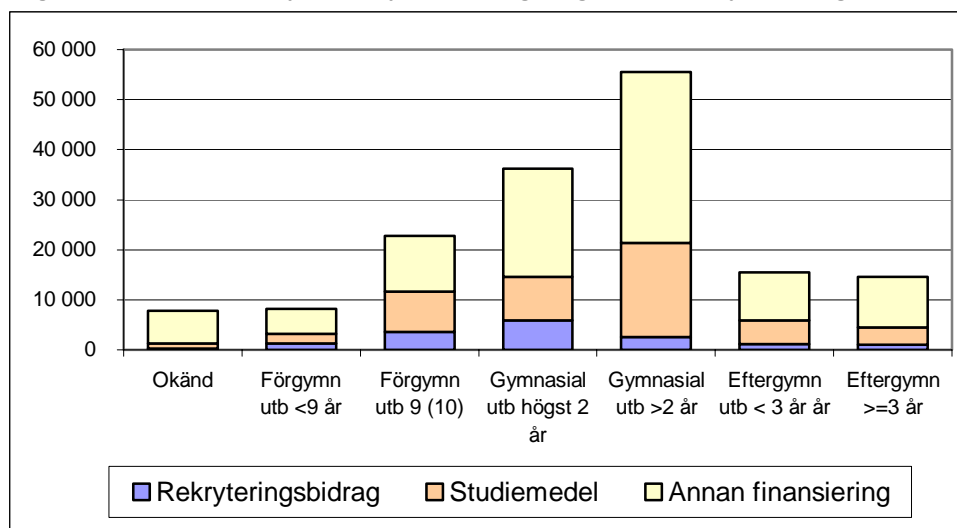
Prioriterad nivå/ Studiefinansiering	Totalt		Andel					
	Antal	Andel	Män	Kvinnor	-29 år	30 år -	Födda i Sverige	Födda utomlands
Totalt								
Rekryteringsbidrag	15 701	9,8	7,8	10,8	4,0	14,8	8,7	11,5
Studiemedel	46 880	29,2	27,8	29,9	41,1	18,9	28,8	29,7
Annan finansiering	98 192	61,1	64,5	59,4	55,0	66,3	62,5	58,8
Totalt	160 773	100,0	100,0	100,0	100,0	100,0	100,0	100,0
Grundläggande								
Rekryteringsbidrag	6 726	21,2	18,3	22,7	27,7	18,2	17,5	21,9
Studiemedel	4 599	14,5	12,6	15,5	10,4	16,4	13,1	14,7
Annan finansiering	20 426	64,3	69,0	61,8	61,8	65,5	69,4	63,4
Totalt	31 751	100,0	100,0	100,0	100,0	100,0	100,0	100,0
Gymnasial								
Rekryteringsbidrag	11 093	8,7	6,6	9,7	3,0	14,4	8,5	9,1
Studiemedel	39 498	30,9	30,0	31,4	42,9	18,9	29,2	35,6
Annan finansiering	77 173	60,4	63,5	58,9	54,1	66,7	62,3	55,3
Totalt	127 764	100,0	100,0	100,0	100,0	100,0	100,0	100,0
Påbyggnad								
Rekryteringsbidrag	9	0,7	0,0	1,1	0,2	1,2	0,7	1,0
Studiemedel	656	52,1	57,0	49,8	67,8	38,8	51,3	57,0
Annan finansiering	593	47,1	43,0	49,1	32,1	60,0	48,1	42,0
Totalt	1 258	100,0	100,0	100,0	100,0	100,0	100,0	100,0

Av de studerande med rekryteringsbidrag har 37,8 procent en gymnasial utbildning < 2 år, medan 23,0 procent har en förgymnasial utbildning 9 (10) år.

Av samtliga studerande har 55 574 (34,6 %) en gymnasial utbildning > 2 år. Av dessa har 4,6 procent rekryteringsbidrag och 33,8 procent studiemedel. Av gruppen med gymnasial utbildning högst 2 år (36 265 studerande) har 16,4 procent rekryteringsbidrag och 24,0 procent studiemedel.

³ Uppgift om ålder saknas för 0,3 procent av de studerande

Diagram 6 Antal studerande fördelade efter utbildningsbakgrund och studiefinansiering, våren 2006, exkl. sårux.



Tabell 11 Antal studerande fördelade efter utbildningsbakgrund samt andel studerande per utbildningsbakgrund fördelade efter kön och studiefinansiering, våren 2006, exkl. sårux.

Utbildningsbakgrund	Totalt	Män			Kvinnor		
		Rekryteringsbidrag	Studiemedel	Annan finansiering	Rekryteringsbidrag	Studiemedel	Annan finansiering
Okänd	7 817	1,9	2,9	8,0	1,3	2,1	5,8
Förgymn utb <9 år	8 250	8,0	3,3	5,3	8,0	4,5	5,1
Förgymn utb 9 (10)	22 781	25,3	19,0	13,0	22,1	16,3	10,4
Gymnasial utb. högst 2 år	36 265	35,9	17,2	19,2	38,5	19,2	23,5
Gymnasial utb > 2 år	55 574	14,5	42,4	36,3	16,7	39,0	34,1
Eftergymn utb < 3 år	15 507	8,0	9,3	8,9	6,6	10,7	10,3
Eftergymn utb >=3 år	14 579	6,3	5,9	9,3	6,8	8,2	10,7
TOTALT	160 773	100,0	100,0	100,0	100,0	100,0	100,0

3.3 Studieinriktning

Här beskrivs vuxenutbildningen utifrån begreppet kursdeltagare, ämne och kursernas nivå. Fördelning har gjorts på ålder, kön, utbildningsbakgrund och födelseland.

3.3.1 Fördelning på nivå och ämne

Studiernas inriktning redovisas som antal kursdeltagare per ämne. Samma person förekommer under varje ämne som den har studerat. I vissa fall kan samma person förekomma flera gånger på samma ämne om han/hon studerar flera kurser inom samma ämne.

Utöver kärnämnen redovisas projektarbete, individuella kurser och ämnen med fler än 3 000 kursdeltagare separat. Kärnämnen studeras av 194 580 kursdeltagare, 3 057 kursdeltagare deltar i projektarbete och 402 i individuella kurser. En individuell kurs skall syfta till att tillgodose deltagarna individuella kunskapsbehov i de fall dessa inte kan tillgodoses genom nationella eller lokala kurser. Antalet ämnen med färre än 3 000 kursdeltagare per ämne är 244 stycken. Dessa ämnen studeras av totalt 69 891 kursdeltagare

Av kärnämnen har svenska/svenska som andraspråk och matematik mer än 50 000 kursdeltagare. 11,5 procent av samtliga kursdeltagare studerar svenska/svenska som andraspråk och 9,7 procent studerar matematik. Nära 39 000 (7,2 %) studerar engelska.

Av övriga ämnen har omvårdnad, orienteringskurser, datoranvändning och social omsorg högst antal kursdeltagare, mer än 30 000 kursdeltagare per ämne.

Kvinnor läser kärnämnen i lägre grad än män, 35,4 respektive 38,0 procent. Av övriga ämnen med mer än 3 000 kursdeltagare är andelen kvinnor förhållandevis fler än andelen män inom ämnena administration, arbetsliv, datoranvändning, företagsekonomi, handel, individ och samhälle, lärande och pedagogiskt ledarskap, omvårdnad, psykologi, rättskunskap, social omsorg och spanska.

Av de kursdeltagare som är yngre än 30 år studerar 39,3 procent kärnämnen och av de kursdeltagare som är födda utomlands studerar 46,0 procent kärnämnen.

Tabell 12 Totalt antal kursdeltagare per ämne samt andel kursdeltagare per ämne fördelade på kön, ålder och födda i Sverige resp. utomlands, våren 2006.

	Totalt		Andel					
	Antal	Andel	Män	Kvinnor	-29 år	30 år-	Födda i Sverige	Födda utomlands
Totalt	536 374	100	100	100	100	100	100	100
Kärnämnen								
Engelska	38 748	7,2	7,2	7,2	7,4	7,0	6,0	9,2
Estetisk verksamhet	350	0,1	0,1	0,1	0,1	0,0	0,1	0,0
Idrott och hälsa	1 799	0,3	0,3	0,4	0,3	0,4	0,4	0,2
Matematik	52 213	9,7	10,9	9,2	12,1	7,3	10,4	8,7
Naturkunskap	10 990	2,0	1,9	2,1	3,0	1,1	2,5	1,3
Religionskunskap	8 363	1,6	1,7	1,5	2,4	0,7	1,9	1,0
Samhällskunskap	20 340	3,8	3,9	3,7	4,3	3,3	3,5	4,3
Svenska	26 055	4,9	5,4	4,6	5,4	4,3	5,6	3,5
Svenska som andra språk	35 722	6,7	6,7	6,6	4,3	9,0	0,1	17,6
TOTALT	194 580	36,3	38,0	35,4	39,3	33,2	30,5	46,0

Tabell 12 Forts. Totalt antal kursdeltagare per ämne samt andel kursdeltagare per ämne fördelade på kön, ålder och födda i Sverige resp. utomlands, våren 2006.

	Totalt		Andel					
	Antal	Andel	Män	Kvinnor	-29 år	30 år-	Födda i Sverige	Födda utomlands
Övriga ämnen								
Administration	8 277	1,5	1,2	1,7	1,4	1,7	1,8	1,2
Arbetsliv	12 300	2,3	1,9	2,5	1,9	2,7	2,5	2,0
Biologi	5 028	0,9	1,0	0,9	1,4	0,4	1,1	0,6
Datoranvändning	31 507	5,9	5,4	6,1	4,5	7,3	6,3	5,1
Datorteknik	8 920	1,7	2,7	1,1	1,7	1,6	1,9	1,2
Företagsekonomi	16 764	3,1	2,7	3,3	3,0	3,2	3,8	2,0
Fysik	4 968	0,9	1,5	0,7	1,5	0,3	1,1	0,7
Historia	11 122	2,1	2,6	1,8	3,1	1,0	2,6	1,2
Handel	5 351	1,0	0,7	1,1	0,9	1,1	1,0	0,9
Individ och samhälle	3 918	0,7	0,2	1,0	0,5	0,9	0,6	0,9
Kemi	4 361	0,8	1,1	0,7	1,3	0,4	1,0	0,6
Lärande och pedagogiskt ledarskap	8 664	1,6	0,8	2,0	1,2	2,0	1,6	1,6
Matlagningskunskap	4 399	0,8	0,8	0,8	0,7	0,9	0,7	1,0
Orienteringskurser	39 032	7,3	7,7	7,0	5,5	9,1	4,9	11,3
Omvårdnad	43 672	8,1	3,0	10,7	6,5	9,9	9,4	6,0
Psykologi	15 098	2,8	1,9	3,3	3,1	2,6	3,4	1,9
Rättskunskap	4 287	0,8	0,7	0,8	1,0	0,6	1,0	0,5
Social omsorg	31 069	5,8	2,4	7,5	4,9	6,8	6,8	4,0
Spanska	4 747	0,9	0,8	0,9	1,0	0,7	1,1	0,6
Transportteknik	4 960	0,9	2,3	0,3	1,0	0,9	1,1	0,6
Övriga (244 ämnen med mindre än 3000 kursdeltagare)	69 891	13,0	19,9	9,6	14,0	12,0	15,0	9,8
TOTALT	338 335	63,1	61,3	63,9	60,0	66,2	68,7	53,6
Individuella kurser	402	0,1	0,1	0,1	0,1	0,1	0,1	0,1
Projektarbete	3 057	0,6	0,6	0,6	0,6	0,5	0,7	0,4

Jämfört med våren 2005 minskade antalet kursdeltagare med 4,5 procent. Antalet kursdeltagare som studerade kärnämnena minskade totalt sett med 6,2 procent. Störst var minskningen inom svenska, -16 procent, medan estetisk verksamhet ökade med 14 procent. Andelen kursdeltagare födda utomlands som studerade kärnämnena ökade med 0,6 procent.

För ämnen exklusive kärnämnena varierar förändringen från våren 2005 från -23 procent för datorteknik till +30 procent för handel. För ämnena omvårdnad, orienteringskurser, datoranvändning och social omsorg som hade fler än 30 000 kursdeltagare var förändringarna +1, +4, -9 respektive +5 procent jämfört med våren 2005.

Antalet deltagare i projektarbete minskade till 3 057 (-3 %). Minskningen gällde alla kategorier, utom deltagare födda utomlands, som ökade med 26 procent.

Antalet deltagare i individuella kurser ökade med 1 procent till 402 deltagare.

De studerande inom särvux fördelas på 43 procent på grundsärskolenivå, 33 procent på träningskolenivå och 24 procent på gymnasiesärskolenivå läsåret 2005/06.

Tabell 13 Förändring våren 2005 – våren 2006 av Totalt antal kursdeltagare per ämne samt andel kursdeltagare per ämne fördelade på kön, ålder och födda i Sverige resp. utomlands, våren 2006.

	Totalt	Förändring våren 2005 – våren 2006						
		Totalt	Män	Kvinnor	-29 år	30 år-	Födda i Sverige	Födda utomlands
Totalt	536 374	-4	-8	-3	-4	-4	-9	4
Kärnämnen								
Engelska	38 748	-9	-11	-8	-7	-10	-14	-2
Estetisk verksamhet	350	14	-7	24	16	5	19	-3
Idrott och hälsa	1 799	-10	-12	-9	-14	-6	-18	27
Matematik	52 213	-6	-8	-5	-5	-8	-9	1
Naturkunskap	10 990	-7	-10	-6	-5	-12	-9	-2
Religionskunskap	8 363	-5	-8	-3	-5	-3	-6	0
Samhällskunskap	20 340	-8	-11	-7	-9	-7	-12	-2
Svenska *	26 055	-16	-17	-15	-12	-19	-15	-20
Svenska som andraspråk *	35 722	8	9	7	9	9	18	8
Totalt	194 580	-6	-8	-5	-6	-6	-12	1
Övriga ämnen								
Administration	8 277	-19	-22	-18	-18	-20	-24	-3
Arbetsliv	12 300	3	0	5	7	1	0	11
Biologi	5 028	-3	-4	-3	1	-14	-6	8
Datoranvändning	31 507	-9	-15	-7	-9	-9	-13	-1
Datorteknik	8 920	-23	-29	-14	-21	-24	-26	-13
Företagsekonomi	16 764	-14	-19	-11	-17	-11	-17	-3
Fysik	4 968	-8	-11	-5	-6	-17	-10	-3
Historia	11 122	-8	-9	-7	-7	-10	-9	-6
Handel	5 351	30	8	39	14	48	20	57
Individ och samhälle	3 918	7	20	6	11	5	-3	21
Kemi	4 361	-6	-9	-3	-6	-7	-7	-3
Lärande och pedagogiskt ledarskap	8 664	4	-12	8	0	7	0	12
Matlagningskunskap	4 399	8	7	9	18	3	3	16
Orienteringskurser	39 032	4	-1	7	0	8	-8	15
Omvårdnad	43 672	1	-5	2	9	-4	-1	8
Psykologi	15 098	-2	-6	0	1	-4	-4	5
Rättskunskap	4 287	-7	-13	-4	-8	-5	-9	0
Social omsorg	31 069	5	1	6	12	1	5	5
Spanska	4 747	3	-7	8	6	0	2	6
Transportteknik	4 960	2	1	6	0	4	5	-7
Övriga (244 ämnen med mindre än 3000 kursdeltagare)	69 891	-7	-6	-9	-8	-6	-12	6
Totalt	338 335	-3	-8	-1	-3	-3	-8	7
Individuella kurser	402	-3	-2	-4	-26	37	-1	6
Projektarbete	3 057	-3	-4	-2	-2	-5	-9	26

* Uppgifterna för våren 2005 har justerats i förhållande till tidigare publicerade siffror. Totalt antal kursdeltagare i svenska och svenska som andraspråk är detsamma, men fördelningen mellan ämnena har justerats.

3.4 Utbildningsanordnare

3.4.1 Fördelning på utbildningsanordnare

Kommunerna anordnade större delen av den kommunala vuxenutbildningen. 72,6 procent kursdeltagare studerade i kommunerna. Vid landsting och folkhögskolor studerade sammanlagt knappt en procent, vid studieförbund 5,1 och hos annan anordnare 21,5 procent av kursdeltagarna.

Vid Folkhögskolorna var endast 38,0 (49,5) procent av kursdeltagarna under 30 år. Av kursdeltagarna var 76,0 (66,8) procent kvinnor och 49,2 (25,1) procent hade en förgymnasial utbildning samt kortare eller okänd utbildning. Siffrorna inom parentes anger andelen för samtliga kursdeltagare.

Tabell 14 Antal kursdeltagare per utbildningsanordnare samt andel kursdeltagare efter ålder, kön och utbildningsbakgrund, våren 2006, exkl. sårux.

	Totalt		Varav andel				Förgymn. utbildning samt kortare eller okänd utbildning	Gymnasial utbildning 2 år eller högre
	Antal	Andel	-29 år	30 år -	Män	Kvinnor		
Kommuner och CFL	389 635	72,6	50,9	48,8	31,9	68,1	24,6	75,4
Landsting	1 487	0,3	47,3	50,8	27,6	72,4	17,4	82,6
Folkhögskola	2 391	0,4	38,0	61,7	24,0	76,0	49,2	50,8
Studieförbund	27 358	5,1	48,7	50,9	36,4	63,6	30,1	69,9
Annan	115 503	21,5	48,5	51,2	37,2	62,8	25,3	74,7
Totalt	536 374	100,0	50,2	49,5	33,2	66,8	25,1	74,9

Totalt sett har antalet kursdeltagare minskat med 4,5 procent jämfört med våren 2005. Medan antalet kursdeltagare har ökat med 17,0 procent vid folkhögskolorna har de minskat med 60,8 procent vid Landstingen. I förhållande till våren 2005 har andelen kursdeltagare under 30 år minskat med 4,3 procent och männen har minskat med 8,0 procent. Andelen kursdeltagare med kort utbildning har ökat med 0,1 procent.

Tabell 15 Procentuell förändring av antal kursdeltagare per utbildningsanordnare samt efter ålder, kön och utbildningsbakgrund, våren 2005 – våren 2006, exkl. sårux.

	Antal	Procentuell förändring våren 2005 och våren 2006						Förgymn utbildning samt kortare eller okänd utbildning	Gymnasial utbildning 2 år eller högre
		Totalt	-29 år	30 år -	Män	Kvinnor			
Kommuner och CFL	389 635	-8,1	-8,5	-7,1	-12,1	-6,0	-2,6	-9,7	
Landsting	1 487	-60,8	-66,1	-55,9	-64,3	-59,3	-26,8	-64,3	
Folkhögskola	2 391	17,0	14,1	19,0	-11,6	30,3	16,7	17,4	
Studieförbund	27 358	4,4	5,8	2,9	6,7	3,0	0,2	6,2	
Annan	115 503	9,4	14,4	5,1	4,4	12,6	10,0	9,2	
Totalt	536 374	-4,5	-4,3	-4,3	-8,0	-2,6	0,1	-5,9	

Bilaga 1

Definitioner och begrepp

Annan utbildningsanordnare. Med begreppet avses anordnare som inte är kommun, landsting, folkhögskola eller studieförbund. Hit hör privata utbildningsanordnare och Lernia.

Elever. Individer som deltar i utbildning.

Gymnasiepoäng. Det antal poäng en kurs åsätts enligt kursplanen för gymnasiala kurser.

Heltidsplats. En heltidsplats motsvarar 400 verksamhetspoäng per halvår, 800 poäng per helår. Genom att dividera det totala antalet verksamhetspoäng med 400 respektive 800 erhålls uppgift om antalet heltidsplatser.

Hemkommun: Den kommun som en elev är folkbokförd i. En hemkommuns verksamhet omfattar den verksamhet som kommuner har för elever folkbokförda i kommunen, oavsett i vilken kommun undervisningen bedrivs.

Karaktärsämnen De ämnen genom vilka programmet får sin karaktär. Se även under kärnämnen som utgör övriga ämnen och som preciseras nedan.

Kursavbrott. Innebär att en kursdeltagare avbryter sina studier i kursen innan kursen är avslutad och/eller innan kursdeltagaren fått betyg på kursen.

Kursdeltagare. En elev som deltar i en kurs. Varje elev kan vara kursdeltagare i flera kurser. I genomsnitt är varje elev kursdeltagare i cirka fyra kurser.

Kärnämnen Ämnen som ingår i alla nationella program inom gymnasiet, dvs. svenska eller svenska som andraspråk, engelska, samhällskunskap, religionskunskap, matematik, naturkunskap, idrott och hälsa. Se även karaktärsämnen ovan, som omfattar alla övriga ämnen.

Prioriterad nivå. Den studienivå där den studerande huvudsakligen studerar.

Skolkommun. En kommun som bedriver undervisning. En skolkommuns verksamhet innefattar även verksamhet för elever som deltar i undervisningen, men som bor i annan kommun.

Studerande. Begreppet används synonymt med begreppet elever

Studieavbrott Innebär att eleven avbryter sina studier i alla pågående kurser.

Uppgiftsinsamling. Den insamling av data som kommunerna lämnar till SCB på Skolverkets uppdrag och som används för att ge en nationell bild av skolverksamheten.

Utomlands födda. I tabellerna redovisas de som är födda i annat land än Sverige.

Verksamhetspoäng. I gymnasial vuxenutbildning beräknas verksamhetspoäng utifrån kursens gymnasiepoäng. För orienteringskurser och kurser på folkhögskolor räknas 20 verksamhetspoäng per vecka som en kursdeltagare studerar på heltid.

Ålder. Åldern beräknas som elevens ålder den 31 december året innan.