

Årsredovisning 2006



Skolverket

Vision: Med engagemang, kompetens och integritet hävdar Skolverket varje individs rätt till kunskap och personlig utveckling.

Skolverket

Innehåll

Generaldirektörens förord	4
Resultatredovisning	5
Detta är Skolverket	7
Skolverkets uppgift	8
Förändringar i organisationen 2006	8
Skolverkets personal	8
Verksamhet och resursåtgång	9
Sammanfattande bedömning och resultat	11
Förskoleverksamhet och skolbarnsomsorg	12
Barn- och ungdomsutbildning	13
Vuxnas lärande	15
Övergripande insatser	17
Verksamhetsgren Uppföljning	19
Åtgärder i uppföljningssystemet	20
Målgruppernas användning av uppföljningsinformationen	23
Kommentar	24
Arbete med nationella prov	25
Verksamhetsgren Utvärdering	29
Genomförda utvärderingar	30
Förutsättningar och resultat	31
Åtgärder för att utveckla rapporteringen	33
Verksamhetsgren Utbildningsinspektion	35
Omfattning och inriktning	36
Effekter av genomförda inspektioner	39
Metodutvecklings- och kvalitetssäkringsarbete	40
Enskilda ärenden	41

Verksamhetsgren Styrdokument	43
Förändringar av styrdokument	44
Styrdokumentens styrfunktion i verksamheten	45
Kommentar	45
Övrig återrapportering	47
Kostnader för administration av statsbidrag	48
Personalförstärkningar i förskola (25:9)	51
Personalförstärkningar i skola och fritidshem (25:10)	51
Utgifter under anslag (25:11) ap2	53
Utgifter under anslaget (25:12)	54
Främjande av yrkesutbildningens utveckling	55
Skolverkets arbete med internationella studier	55
Studie- och yrkesvägledningen	56
Arbetet med de handikappolitiska målen	57
Informationsinsatser	57
Insatser inom området för hållbar utveckling	58
Arbetet med kompetensförsörjning	58
Utredarkompetens och kunskap om barnets rättigheter	60
Principer för att anlita extern kompetens	61
Samverkan med myndigheten för skolutveckling	62
Kvalitetsarbete inom Skolverket	62
Budgeterings- och verksamhetsplaneringsarbete	63
Sjukfrånvaro	64
Finansiell redovisning	65
Resultaträkning	66
Balansräkning	67
Anslagsredovisning	69
Finansieringsanalys	71
Sammanställning över väsentliga uppgifter	72
Notförteckning	74
Skolverkets beslut om årsredovisning	83

Generaldirektörens förord

Under 2006 har Skolverket prioriterat insatser för att förbättra grundskolans måluppfyllelse. Ett verksövergripande utvecklingsarbete har pågått för att utifrån verkets uppdrag kunna bidra till förbättrade kunskapsresultat för eleverna i grundskolan. Förbättringsområdena berör myndighetens granskande och analyserande uppgifter samt arbetet med att utforma styrdokument. Under året pågick också ett mycket omfattande arbete med reformeringen av gymnasieskolan (GY07) med framtagandet av nya styrdokument och stora implementeringsinsatser. Erfarenheterna från arbetet med GY07 kommer att tas tillvara i kommande förändringsarbete.

Utbildningsinspektionen är nu fullt utbyggd och bedrivs enligt tidigare gjord planering. En effektutvärdering visar att de inspekterade verksamheterna i stort har positiva erfarenheter av inspektionen och att denna har givit effekt. Sedan utbildningsinspektionen startade år 2003 har ett kontinuerligt utvecklingsarbete bedrivits, men har under 2006 intensifierats. Huvudsyftet är att öka effekten av inspektionen genom en mot skolans kunskapsuppdrag inriktad basinspektion i alla kommuner och skolor kombinerad med möjligheten till fördjupade inspektioner i de kommuner och skolor som bedöms vara i behov av detta.

För att stärka Skolverkets roll som granskande myndighet av förskoleverksamhet, skola och vuxenutbildning trädde myndigheten den 1 januari 2006 in i en ny organisation. Förstärkt utvärderingskompetens på alla avdelningar har givit verkets arbete med måldokument, resultatuppföljning, utvärdering och utbildningsinspektion en markerad tyngd. För att säkerställa att relevanta utvärderingsstudier utifrån sektorns behov genomförs utarbetade Skolverket under året en strategi för val av utvärderingsstudier.

Jag anser att Skolverkets arbete och åtgärder under 2006 har bidragit till att uppfylla regeringens mål för verksamheten.



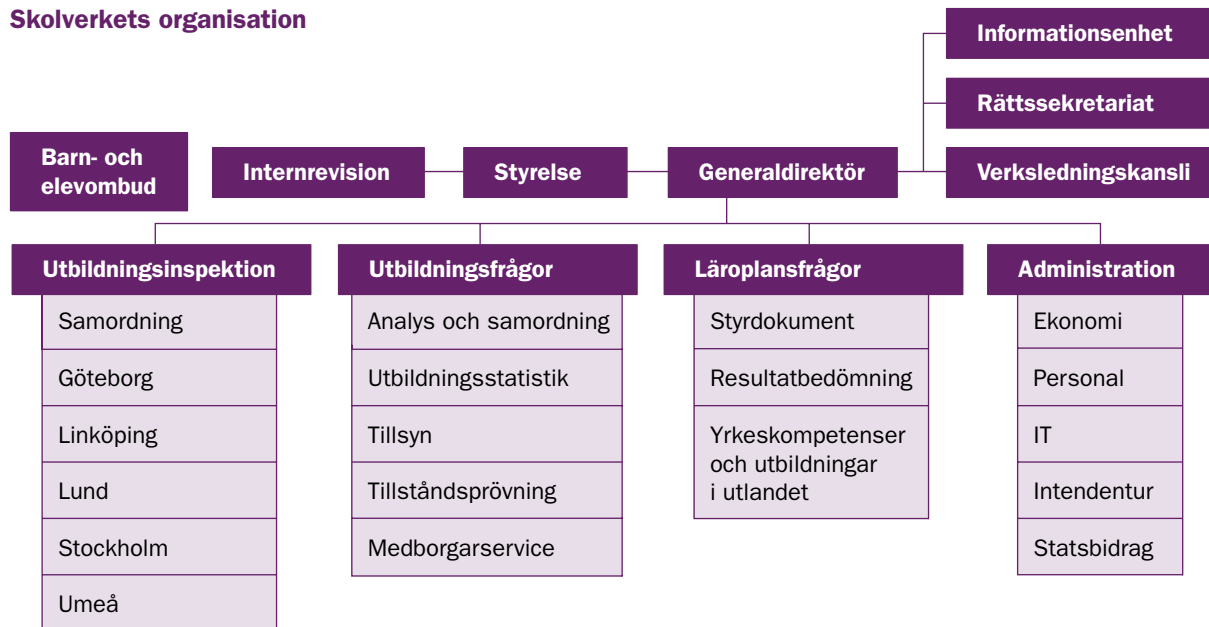
Per Thullberg
Generaldirektör



Resultatredovisning

Skolverkets resultatredovisning inleds med information om myndigheten, dess personal och mindre förändringar i organisationen under året. Vidare följer en sammanfattande bedömning av hur myndigheten har vidtagit åtgärder för att bidra till måluppfyllelsen inom de olika verksamhetsområdena; förskoleverksamhet och skolbarnsomsorg, barn- och ungdomsutbildning samt vuxnas lärande. Här redovisas också de mått som valts ut för att beskriva resultat och effekter av myndighetens arbete samt på vilka grunder måtten valts ut. I de följande kapitlen i resultatredovisningen återrapporteras verksamhetsgrenarna; uppföljning, utvärdering, utbildningsinspektion, styrdokument och avslutas med ett kapitel övrig återrapportering.

Skolverkets organisation



Detta är skolverket



Skolverkets uppgift

Riksdag och regering anger nationella mål och riktlinjer för barnomsorg och skola genom skollag, läroplaner och andra förordningar. Dessa bestämmelser skall styra innehållet i förskoleverksamhet och skolbarnsomsorg, barn- och ungdomsutbildning samt vuxenutbildning och garantera en likvärdig utbildning oavsett var i Sverige verksamheten anordnas.

Skolverkets uppgift är att aktivt verka för att de nationella målen för verksamhetsområdena nås. För att få kunskap om verksamheterna och bidra till måluppfyllelsen arbetar Skolverket med uppföljning, utvärdering, utbildningsinspektion och genom att utveckla styrdokument.

Förändringar i organisationen 2006

Skolverkets utvärderingsverksamhet

Den 1 januari 2006 trädde Skolverkets nya organisation i kraft. Den förändrade organisationen genomfördes för att öka förutsättningarna för att ytterligare stärka Skolverkets roll som granskare av förskoleverksamhet och skolbarnsomsorg, barn- och ungdomsutbildning samt vuxnas lärare. Förändringarna i organisationen syftade till att ge Skolverkets arbete med måldokument, resultatuppföljning och utbildningsinspektion markerad tyngd. Samtliga avdelningar har förstärkt sin utvärderingskompetens. För att säkerställa att relevanta utvärderingsstudier utifrån sektorns behov genomförs har Skolverket utarbetat en strategi för val av utvärderingsstudier. Skolverkets ambition är att utvärderingsstudier så långt möjligt skall ha ett mottagarperspektiv och analysera samband mellan olika fenomen för att söka förklaringar och orsaker till de resultat som presenteras.

Barn- och elevombud för likabehandling

Från och med den 1 april 2006 gäller en ny lag om förbud mot diskriminering och annan kränkande

behandling i alla verksamheter som omfattas av skollagen. Barn och elever har i och med det fått ett stärkt skydd. Inom Skolverket finns ett Barn- och elevombud (BEO), som bland annat skall tillvarata barns och elevers enskilda rätt. Den nya lagen innebär bl.a. att likabehandlingsplaner skall upprättas av verksamheterna. BEO har under året ägnat mycket tid åt att sprida information om innehållet i den nya lagen. Flera regionala konferenser där också Skolverket och utbildningsdepartementet medverkat, har genomförts för att informera kommuner och skolor om innehållet i den nya lagstiftningen. Skolverket har i samband med den nya lagen reviderat de allmänna råd mot kränkande behandling, som verket tidigare givit ut, för att anpassa dem till den nya lagstiftningen.

Under året har ett nära samråd med Skolverkets tillsynsenhet ägt rum för att finna en rättssäker och god handläggningsordning för ärenden vid BEO respektive tillsynsenheten. Under året har omkring 400 anmälningar rörande kränkande behandling inkommit till Skolverket, varav 150 fördelats till BEO. Anmälningar som rört kränkningar kopplade till diskrimineringsgrund har överlämnats till respektive diskrimineringsombudsman. För att klara arbetsbelastningen har BEO fått resursförstärkning från tillsynsenheten. BEO har hittills framställt skadeståndskrav gentemot huvudman i två fall. I ett av dessa fall har stämningsansökan ingivits till domstol.

Skolverkets personal

Den 31 december 2006 hade Skolverket 359 fast anställda och 79 tidsbegränsat anställda. Antalet årsarbetskrafter var 401 jämfört med 378 årsarbetskrafter 2005. Skolverket har under året anlitat experter under kortare och längre perioder för uppgifter inom verksamheten. Könsfördelningen bland Skolverkets fast anställda var 65 procent kvinnor och 35 procent män. Personalomsättningen under 2006 var 16 procent.

Vid årsskiftet hade Skolverket 27 chefer, 15 kvinnor och 12 män. Antalet undervisningsråd, som är den största personalkategorin, var 235 och förhållan-

det kvinnor och män i denna kategori var 61 respektive 39 procent. En annan stor grupp utgörs av administratörer och annan stödpersonal. Medelåldern i Skolverket var 48 år för både kvinnor och män. Skolverket hade dessutom 28 lärare, en rektor och en biträdande rektor anställda inom Europaskolan.

SCB har på uppdrag av Skolverket gjort en uppföljning av tillsvidare- och tidsbegränsad anställd personals bakgrund. Andelen anställda med utländsk bakgrund har ökat från 7 till 8 procent mellan 2005 och 2006.

Verksamhet och resursåtgång

Åtterrapporing: Skolverket skall redovisa verksamhet och resursåtgång enligt följande: utbildningsinspektion, uppföljning, utvärdering samt styrdokument. Skolverket skall även redovisa sin verksamhet och resursåtgång för förskoleverksamhet och skolbarnsomsorg, barn- och ungdomsutbildning samt vuxnas lärande. Rapporteringen skall därutöver fördelas på samtliga verksamhets- respektive skolformer, fristående skolor och annan fristående verksamhet m.m. i den utsträckning som myndigheten bedömer erforderligt. Med resursåtgång avses här såväl använda medel som årsarbetskrafter. Skolverket skall redovisa hur stor del av budgeten som använts för uppdrag som getts i regleringsbrev respektive i särskild ordning samt för uppgifter i enlighet med instruktionen.

Tabell 1 Kostnader för Skolverkets verksamhetsgrenar samt Skolväsendets överklagandenämnd

	2004		2005		2006	
	Mnkr	%	Mnkr	%	Mnkr	%
Uppföljning	109,1	28	97,7	25	106,8	25
Utvärdering	37,6	9	31,1	8	39,5	9
Utbildningsinspektion	163,8	42	169,8	43	169,7	40
Styrdokument	77,9	20	91,7	23	99,3	24
Överklagandenämnden	4,3	1	3,8	1	5,8	1
Totalt	392,7	100	394,1	100	421,1	100

Sammanlagt utgjorde Skolverkets arbete med regeringsuppdrag i särskild ordning 11 procent (9 procent 2005) av verksamhetens kostnader 2006. Motsvarande andel för egeninitierade uppdrag var 20 procent (17 procent 2005) och 68 procent (73 procent 2005) för uppdrag enligt regleringsbrev. I samtliga procenttal ingår verkets OH-kostnader enligt fördelning.

Tabell 2 Procentuell fördelning av verksamhetskostnader över utbildningsformer 2006

	Uppföljning		Utvärdering		Utbildningsinspektion		Styrdokument		Totalt	
	Mnkr	%	Mnkr	%	Mnkr	%	Mnkr	%	Mnkr	%
Förskoleverksamhet	2,9	3	0,7	2	6,4	4	3,4	3	13,4	3
Skolbarnsomsorg	2,5	2	0,3	1	2,7	2	2,6	3	8,1	2
Förskoleklass	2,5	2	0,1	0	9,9	6	5,5	6	18,1	4
Grundskola	38,7	36	30,8	78	114,8	68	20,9	21	205,1	49
Gymnasieskola	42,5	40	4,7	12	19,4	11	54,1	55	120,7	29
Särskola	2,4	2	0,2	1	4,0	2	2,9	3	9,5	2
Vuxenutbildning	14,6	14	2,7	7	12,5	7	5,3	5	35,1	8
Kompletterande utbildningar	0,7	1	0,0	0	0,0	0	4,7	5	5,4	1
Totalt	106,8	100	39,5	100	169,7	100	99,3	100	415,3	100

Tabell 3 Procentuell fördelning av verksamhetskostnader över utbildningsformer 2004-2006

	Uppföljning %			Utvärdering %			Utbildningsinspektion %			Styrdokument %		
	"04	"05	"06	"04	"05	"06	"04	"05	"06	"04	"05	"06
Förskoleverksamhet	3	3	3	3	4	2	3	3	4	6	7	3
Skolbarnsomsorg	2	2	2	1	1	1	1	1	2	1	1	3
Förskoleklass	3	4	2	1	1	0	7	6	6	5	4	6
Grundskola	35	34	36	75	70	78	69	69	68	28	26	21
Gymnasieskola	36	37	40	17	18	12	11	12	11	44	52	55
Särskola	2	2	2	1	1	1	2	2	2	2	1	3
Vuxenutbildning	18	17	14	2	5	7	7	7	7	8	4	5
Kompletterande utbildningar	1	1	1	0	0	0	0	0	0	7	5	5
Totalt	100	100	100	100	100	100	100	100	100	100	100	100

Tabell 4 Nyckeltal

	2004	2005	2006
Kostnader/intäkter (Mnkr)			
Skolverkets kostnader inkl. transfereringar	9 800	8 900	9 400
Intäkter	15	16	18
Kostnader för personal	215	228	241
Lokalkostnader	33	31	27
Resekostnader	10	12	13
Verksamhetskostnader			
Nationella prov	57	45	54
Nationell statistikinsamling	26	28	29
Utbildningsinspektion	164	170	170
Godkännande av fristående skolor	11	10	13
Tillsyn av fristående skolor	17	13	9
Europaskolorna	14	16	17
Skolverkets personal			
Antal fast anställda totalt 31 december	312	318	359
Antal årsarbetskrafter	366	378	401
Personalomsättning (%)	13	17	16
Medelålder	48	48	48

Sammanfattande bedömning och resultat

[Redacted text block]

[Redacted text block]

[Redacted text block]

Sammanfattande bedömning och resultat

Återrapportering: Skolverket skall redovisa en samlad bedömning av hur myndigheten har bidragit till måluppfyllelsen inom verksamhetsområdet. Av redovisningen skall framgå vilka mått Skolverket anser lämpliga för att beskriva resultat och effekter av sitt arbete samt på vilka grunder måtten har valts ut.

I detta kapitel görs en sammanfattande bedömning av hur Skolverket vidtagit åtgärder för att bidra till måluppfyllelsen inom verksamhetsområdena; förskoleverksamhet och skolbarnsomsorg, barn- och ungdomsutbildning samt vuxnas lärande. I varje avsnitt redovisas också de utvalda mått som kan sägas beskriva resultat av Skolverkets arbete.

För att kunna redovisa resultatmått utifrån övergripande mål har myndigheten operationaliserat målen så att de anknyter till Skolverkets uppdrag och möjlighet att påverka resultatet. Ett mått av det här slaget kan aldrig ge ett uttömmande svar på effekter inom ett helt verksamhetsområde. Det skall ses som en indikator på effekter som verkets arbete åstadkommit. Måtten baseras på en effektstudie som Skolverket senast genomförde hösten 2006, i det fortsatta kallat Skolverkspanelerna. Frågor ställs till förvaltningschefer, verksamhetsansvariga och rektorer samt pedagoger om användandet och nyttan av Skolverkets rapporter, statistik och hur inspektionen uppfattas etc. Studien omfattade 35 kommuner och genomfördes för tredje året i rad.

Förskoleverksamhet och skolbarnsomsorg

Mål: Erbjud alla barn stöd och stimulans för utveckling och lärande samt underlätta för föräldrar att förena förvärvsarbete och studier med vård av och ansvar för barn.

Skolverket bedömer att verket främst har bidragit till ökad måluppfyllelse inom verksamhetsområdet genom att i utbildningsinspektion, tillsyn, utvärderingar, övriga rapporter och uppföljningsstatistik synliggöra problem och uppmärksamma angelägna frågor för olika målgrupper.

Inom ramen för Skolverkets utbildningsinspektion har 53 kommuner och deras förskoleverksamhet och skolbarnsomsorg inspekterats under 2006. I Skolverkspanelerna svarade tillfrågade förskolechefer på frågor om Skolverkets utbildningsinspektion. Samtliga tillfrågade var ganska eller mycket positiva till att Skolverket inspekterar förskoleverksamheten. Närmare 45 procent av förskolecheferna hade tagit del av inspektionsrapporter i andra kommuner och var femte förskolechef svarade att inspektionsrapporter gällande andra kommuner föranlett åtgärder i den egna kommunen. I den årliga lägesbedömningen redovisar Skolverket utvecklingen inom de olika verksamhetsområdena samt uppmärksammar de problem och brister som verkets utvärderingsverksamhet, uppföljning och utbildningsinspektion påvisat inom förskoleverksamhet och skolbarnsomsorg. Skolverket riktar också åtgärdsförslag direkt till huvudmanna- och verksamhetsnivån inom prioriterade områden. Genom att sprida resultat och åtgärdsförslag direkt till huvudmanna- och verksamhetsnivån samt till media bidrar Skolverket till en saklig debatt och till att de problem som finns inom förskoleverksamhet och skolbarnsomsorg lyfts fram. Skolverket har bland annat i flera år pekat på de stora gruppstorlekarna i många kommuners fritidsverksamhet.

I lägesbedömningen 2005 uppmärksammade verket det faktum att de allmänna råden för fritidshem inte var kända för alla huvudmän, att

statens intentioner måste förtydligas och att råden måste ses över och göras mer kända. Under 2006 har Skolverket därför påbörjat en revidering av de allmänna råden med kommentarer för fritidshem. Bland annat är avsikten att betona betydelsen av barngruppernas storlek och sammansättning samt vikten av ändamålsenliga lokaler och kringliggande miljö. Ett nytt allmänt råd följt av en väl fungerande implementering skall bidra till att råden blir mer kända för huvudmän än de är idag.

Mått, kommentar och motivering

Fråga ställd till förskolechefer/föreståndare:

Har Du läst och använt Skolverkets allmänna råd och kommentarer – Kvalitet i förskolan?

Resultat 2006: 82 procent (2005: 61 procent).

De allmänna råden för kvalitet i förskolan har tagits emot väl. Samtliga tillfrågade förskolechefer och två tredjedelar av förskolepedagogerna har läst de allmänna råden för kvalitet i förskolan. Över 80 procent av förskolecheferna och 60 procent av förskolepedagogerna har använt råden i den strategiska planeringen.

Detta mått har valts ut eftersom Skolverkets allmänna råd är viktiga rekommendationer till stöd för hur skolans/verksamhetens författningar kan tillämpas. Ett allmänt råd anger hur man kan eller bör handla och syftar till att påverka utvecklingen i en viss riktning och att främja en enhetlig tillämpning. Dessa bör således följas såvida verksamheten inte kan visa att man handlar på andra sätt som leder till att kraven i bestämmelserna uppnås.

Barn- och ungdoms- utbildning

Mål: Öka andelen elever som når målen för utbildningen.

Sammantaget bedömer Skolverket att verkets insatser har bidragit till en offentlig diskussion om behov av utbildningspolitiska åtgärder för att bidra till ökad måluppfyllelse inom barn- och ungdomsutbildningen. Skolverkets intensifierade insatser för att på olika sätt nå ut till huvudmän och skolor bedöms också ha bidragit till en djupare kunskap om styrdokumentet hos skolhuvudmän, rektorer och lärare. Vägledning i form av allmänna råd, kommentar- och informationsmaterial samt olika verktyg för uppföljning och utvärdering av skolverksamheten bedöms öka förutsättningarna för en ökad måluppfyllelse inom barn- och ungdomsutbildningen. Det behövs dock en fortsatt kontinuerlig bevakning på nationell nivå över skolväsendets utveckling beträffande måluppfyllelse ur ett likvärdighets-, värdegrunds- och kunskapsperspektiv.

Skolverket har i den årliga lägesbedömningen konstaterat att varken grundskolans eller gymnasieskolans måluppfyllelse har ökat. En fjärdedel av eleverna i grundskolan når inte, liksom de senaste åren, målen i alla ämnen. I gymnasieskolan råder en liknande situation där en fjärdedel av eleverna inte har betyg i alla de kurser de har läst, vilket resulterar i att de inte heller får ett slutbetyg. I lägesbedömningen anger Skolverket flera åtgärdsförslag, riktade till såväl regering som till huvudmänna- och verksamhetsnivån, för att öka måluppfyllelsen inom barn- och ungdomsutbildningen.

Under 2006 satsade Skolverket på insatser för att öka grundskolans måluppfyllelse. En stor del av de förslag till förbättringsinsatser som redovisades i myndighetens lägesbedömning 2005 har genomförts. Under 2006 påbörjades ett verksamhetsövergripande, internt utvecklingsarbete för att aktivt, utifrån verkets uppdrag, kunna bidra till förbättrade kunskapsresultat för eleverna i grundskolan. Förbättringsområdena berör Skolverkets granskande och

analyserande uppgifter samt arbetet med att utforma styrdokument och kommentarmaterial. Under 2006 pågick också ett mycket omfattande arbete med reformeringen av gymnasieskolan (GY07) med framtagande av nya styrdokument och olika implementeringsinsatser.

De insatser som genomförts inom verksamhetsområdet barn- och ungdomsutbildning har bl.a. varit uppföljningar och utvärderingar. Skolverket har bl.a. belyst elevers kunskapsresultat, könsskillnader i måluppfyllelse och attityder, lärares betydelse för elevernas lärande, kommunernas organisering av särskoleverksamheten samt genomfört granskningar av innehåll i läromedel. Under året har flera allmänna råd utarbetats för att stödja kommuner och skolor vid tillämpningen av bestämmelserna. Förslag till förtydliganden i vissa av grundskolans kursplaner har redovisats och diagnosmaterial för de tidigare åren har utarbetats. Inom ramen för verkets utbildningsinspektion har ett stort antal kommuner och skolor inspekterats och under året har ett ökat antal anmälningar om missförhållanden i skolor utretts.

Skolverkets utbildningsinspektion har under 2006, som redan nämnts, omfattat 53 kommuner. Huvudparten av skolorna är grundskolor och gymnasieskolor. Utbildningsinspektionen har under året särskilt inriktats mot kunskapsresultat men också på utvärdering och bedömning av elevernas lärande, bl.a. skolors arbete med elevers läs- och skrivinlärning samt matematikinlärning i de tidigare åren. Inspektionen har också granskat system och rutiner för arbetet mot kränkande behandling och kravet på likabehandlingsplaner. Även tillämpningen av de allmänna råden om kvalitetsredovisning respektive individuella utvecklingsplaner har särskilt uppmärksammats. Vidare har inspektionen granskat de åtgärder kommuner och skolor vidtagit för att säkra lärarkompetensen. Ett betydande metodutvecklingsarbete har också pågått under året för att effektivisera och kvalitetssäkra inspektionsarbetet. Särskilda insatser har genomförts för att säkerställa likvärdiga bedömningar inom utbildningsinspektionen.

Skolverkets utbildningsinspektion visar att det systematiska kvalitetsarbetet behöver förstärkas i

flera av de inspekterade kommunerna. Som stöd för huvudmän och skolors arbete med kvalitetsredovisningar gav Skolverket i juni 2006 ut allmänna råd. Myndigheten har för att implementera dessa genomfört ett 10-tal konferenser runt om i landet för huvudmännens kvalitetsansvariga, rektorer och lärare i samarbete med Myndigheten för skolutveckling. Inspektionen visar vidare att det mellan kommuner och skolor finns stora variationer i såväl måluppfyllelse som förutsättningar.

Kommunernas erfarenheter av genomförda inspektioner har hittills i allt väsentligt varit positiva. Den uppföljning som genomförts i de kommuner som inspekterats visar att de allra flesta huvudmän vidtagit tillfredsställande åtgärder med utgångspunkt i utbildningsinspektionens bedömningar. I några fall har dock Skolverket bedömt att de redovisade åtgärderna inte varit tillräckliga för att uppnå kraven i de nationella bestämmelserna och avser i dessa fall att följa upp åtgärderna under 2008.

I Skolverkets tillsynsverksamhet handläggs anmälningar gällande missförhållanden i offentliga och fristående skolor. Antalet inkomna anmälningar ligger på samma nivå som 2005 (drygt 1 000 stycken), men antalet ärenden som föranleder en fördjupad granskning ökade jämfört med tidigare år. Drygt en tredjedel av anmälningarna rörde kränkande behandling, 23 procent särskilt stöd och 22 procent huvudmannens organisation och styrning. De anmälningar som rör fristående skolor uppgår till 14 procent, vilket är något högre jämfört med föregående år. Anmälningar rörande fristående skolor är något överrepresenterade jämfört med andelen elever som går vid fristående skolor. För att Skolverket snabbt skall kunna agera på signaler om grava missförhållanden i kommunala och fristående skolor har en särskild funktion inrättats. Under 2006 behandlades 14 anmälningar i denna funktion, varav tre ansågs vara så allvarliga att de föranledde akuta insatser.

Även inom tillsynsverksamheten bedrivs ett kontinuerligt metod- och kvalitetssäkringsarbete. En brukarundersökning visar att anmälarna ansåg att verkets tillsynsverksamhet hade hög tillgänglighet, att de fått ett gott bemötande och att besluten var lätta att förstå. Däremot ansåg anmälarna

att handläggningstiden oftast var för lång. Detta har lett till ett utvecklingsarbete för att effektivisera ärendehantering, metoderna och rutinerna. Skolverket har också ökat tillgängligheten för externa intressenter genom att på verkets webbplats presentera avidentifierade fall som bedöms vara av principiellt intresse.

Under 2006 bedrevs ett mycket omfattande arbete kring förändringarna i gymnasieskolan. Skolverket har redovisat förslag till nya program mål, gemensamma ämnen och inriktningar till regeringen. Under 2006 påbörjades också ett arbete med kommentarmaterial till de nya kursplanerna. Breda implementeringsinsatser genomfördes i syfte att skapa en beredskap hos berörda för den förändring gymnasieskolan stod inför. Totalt beräknas Skolverket på olika sätt ha mött cirka 25 000 skolledare, lärare, studie- och yrkesvägledare, lärarutbildare, politiker, skolhuvudmän och övriga avnämare. I och med återkallandet av reformen i syfte att genomföra en mer genomgripande förändring av gymnasieskolan om några år, avslutades Skolverkets arbete med GY07. Erfarenheter från arbetet kommer att tas tillvara i kommande förändringsarbete.

Under 2006 inkom 366 ansökningar om att starta fristående skolor, vilket är drygt 100 fler än de föregående två åren. Merparten av dessa ansökningar gällde gymnasieutbildningar där de sökande tillsammans ansökte om 442 nya utbildningar. I flera av de bolag som ansökte om start av en fristående skola var lägeskommunen direkt eller indirekt delägare. En ökad andel av ansökningarna avslögs jämfört med tidigare år, till stor del beroende på att Skolverket bedömde att etableringen skulle innebära negativa följder för lägeskommunen och den omgivande regionen, t.ex. att den kommunala utbildningen skulle behöva läggas ned eller kraftigt begränsas. Under året har 38 överklaganden behandlats av Skolverket. Arbetet med att effektivisera handläggningen av ansökningar om att starta fristående skolor fortsätter och innefattar bl.a. uppbyggnaden av ett IT-baserat verktyg som kan hantera ansökningar, utredningar och kommunikation i digital form.

Mått, kommentar och motivering

Fråga ställd till förvaltningschefer/utvecklingsledare: **Har Du använt SIRIS, Skolverkets internetbaserade resultat- och kvalitetsinformationssystem under 2006? Resultat 2006: 83 procent, (2005: 75 procent och 2004: 74 procent).**

Under 2006 var ett av målen att öka användningen av SIRIS. Ett sätt att nå detta har varit att informera om systemet. Under 2006 har drygt 1 000 kommundienstjänstemän, skolledare och lärare från grund- och gymnasieskolan, politiker, administrativ personal och revisorer från 64 kommuner deltagit i utbildning rörande SIRIS.

Detta mått har valts ut för att Skolverket vill stödja kommuner och skolor i deras ansvar för grundskolans måluppfyllelse. En viktig komponent i detta ansvar är att följa upp och värdera elevers resultat, vilket bl.a. är möjligt via SIRIS. SIRIS skall användas som ett verktyg i verksamheternas kvalitets- och utvecklingsarbete och Skolverket har under 2006 arbetat aktivt för att marknadsföra verktyget och utbilda användare.

Vuxnas lärande

Mål: Ge alla vuxna möjlighet att utvidga sina kunskaper och utveckla sin kompetens i syfte att främja personlig utveckling, demokrati, jämställdhet, ekonomisk tillväxt, sysselsättning och rättvis fördelning.

Skolverket bedömer, främst mot bakgrund av resultat från Skolverkspanelerna, att verket har bidragit till ökad måluppfyllelse inom verksamhetsområdet främst genom att i utbildningsinspektion, uppföljningsstatistik och utvärderingar synliggöra problem och uppmärksamma angelägna frågor för olika målgrupper. Även via utveckling av styrdokument bidrar Skolverket till ökad måluppfyllelse.

Vuxenutbildningen har under 2006 inspekterats i 53 kommuner. De områden som granskats är nor-

mer, värden, kunskaper, arbetsmiljö, delaktighet, pedagogisk verksamhet, undervisning, styrning, ledning, kvalitetsarbete, tillgång till utbildning och resurser. Resultaten från inspektionen 2005 har offentliggjorts i Skolverkets lägesbedömning 2006. Inspektionsresultaten har utgjort underlag för förslag till åtgärder som Skolverket lämnat i lägesbedömningen. Skolverket har konstaterat att många kommuner nu har en kommunal vuxenutbildning med flexibla inslag. Det systematiska kvalitetsarbetet baserat på kunskapsuppföljning bör dock i många kommuner utvecklas. Närmare hälften av kommunerna hade år 2005 inte kvalitetsredovisat sin kommunala vuxenutbildning.

Av de rektorer och lärare i vuxenutbildningen som deltagit i Skolverkspanelerna har så gott som alla uppgivit att de har en positiv inställning till att Skolverket granskar verksamheten genom utbildningsinspektion. Resultat från Skolverkets utbildningsinspektion rörande vuxenutbildningen har diskuterats i flertalet kommuner vars verksamhet har inspekterats. Enligt resultatet upplevs inspektionen som en hjälp i utvecklingen av verksamheten. Hälften av vuxenutbildningsrektorerna och en tredjedel av vuxenutbildningslärarna som besvarat effektuppföljningsenkäten har uppgivit att de under 2006 tagit del av Skolverkets inspektionsrapporter som gällt andra kommuner än den egna. Dessa rapporter har enligt rektorerna och lärarna diskuterats och på verksamhetsnivån i begränsad omfattning lett till åtgärder.

Skolverket samlar löpande in och publicerar statistik om vuxenutbildning när det gäller organisation, resurser och resultat. Med statistiken som underlag har Skolverket rapporterat omfattning, innehåll och form för kommunal vuxenutbildning till regeringen. Skolverket bedömer och rapporterar också vuxenutbildningens kvalitet och resultat i den årliga lägesbedömningen. Tre fjärdedelar av förvaltningscheferna uppgav i Skolverkspanelerna att de hade läst Skolverkets lägesbedömning 2005.

Under 2006 har en effektutvärdering av de nationella provens användning och funktion inom komvux och sfi slutförts. Studien visar att de nationella proven har en mycket stark ställning i sfi.

Skolverket har under 2006 också genomfört en

utvärdering av tillämpningen av sfi-kursplanerna. Den nya kursplanen har dock inneburit att fler totalt har fått ett betyg från sfi, om än på en lägre nivå. Skolverket bedömer att det finns en risk att systemet med olika studievägar bidrar till att legitimeras en för tidig avgång från sfi och har därför föreslagit att systemet på sikt ses över. En ny kursplan för sfi med större fokus på språkutbildning och nya betygskriterier har utarbetats under 2006. Under 2006 inleddes också översättningen av den nya kursplanen och betygskriterierna till de 13 största sfi-språken.

I arbetet med styrdokument har nya kursplaner också tagits fram för påbyggnadsutbildningar till allmän behörighet i elinstallation, yrkesförare och trafiklärare.

Närmare 90 ärenden med ansökan om statligt stöd för 168 kompletterande utbildningar har behandlats under 2006. Under året har ett 20-tal skolor besökts av Skolverket, varav alla de utbildningar som står under statlig tillsyn i hudvårdsbranschen.

Skolverket har också deltagit i ett myndighets-samarbete för kunskapsöverföring med övriga myndigheter vars verksamheter skall bidra till att målet för vuxnas lärande nås.

Mått, kommentar och motivering

Fråga ställd till rektorer inom vuxenutbildningen: **Har de nya kursplanerna för grundläggande vuxenutbildning som trädde i kraft den 1 januari 2005 använts? Resultat 2006: 94 procent.**

De nya kursplanerna verkar ha fått ett relativt gott genomslag bland rektorerna inom vuxenutbildningen. Måttet har valts ut för att föreskrifterna är relativt nya och det är av vikt att se vilket genomslag kursplanerna har fått. Arbetet med kursplaner är en viktig uppgift i Skolverkets arbete för att nå målen för Vuxnas lärande i strävan efter kvalitet och likvärdighet.

Övergripande insatser

Ökad användbarhet av Skolverkets produkter

I Skolverkets regleringsbrev för 2006 betonas användbarheten av Skolverkets produkter i verksamheten, såväl inom uppföljnings- som utvärderingsområdet. Skolverkspanelerna indikerar att verket når förvaltningsnivån väl, men att myndigheten i mindre utsträckning når lärarna med utvärderingsresultat och andra rapporter. En effektutvärdering av Skolverkets allmänna råd, som nyligen genomförts, visar dock att de allmänna råden tillhör de av Skolverkets skrifter som laddas ned eller beställs i störst utsträckning. Användarna anser att råden stödjer deras arbete. Resultat från Skolverkspanelerna bekräftar denna bild.

Skolverket arbetar medvetet med olika metoder för att få ut såväl utvärderingsresultat, övriga publikationer, uppföljningsstatistik och åtgärdsförslag till huvudmän och skolor. Populärversioner har tagits fram av omfattande rapporter. Ibland görs särtryck av utvalda rapporters sammanfattningar, vilka sedan sprids till verksamheten. Skolverkets nyhetsbrev som riktar sig till kommuner och skolor sammanfattar också resultat från verkets utvärderingar. Vidare görs målgruppsanpassade informationsblad om Skolverkets publikationer som sänds till rektor för vidare spridning till verksamma i skolan.

Skolverkets huvudsakliga bedömningar och åtgärdsförslag som presenterades i den årliga lägesbedömningen har tillgängliggjorts för såväl förvaltningsnivå som rektorer via riktade foldrar. Dessa innehöll också information om Skolverkets olika verktyg, exempelvis SIRIS, som skall bidra till ökad kvalitet i verksamheten. Informationsmaterialet distribuerades både till kommunala och fristående huvudmän.

Skolverkets webbplats Skolverket.se är föremål för återkommande utvärderingar för att utveckla kvaliteten. Under första kvartalet i år vidareutvecklades webbplatsen med utgångspunkt från de tillgänglighetsrevisioner, användbarhetsundersökningar och användarundersökningar som genomfördes hösten 2005. Den största förändringen avsåg menyernas placering och funktion, men även

söktjänsten och hjälpfunktioner förbättrades. Ett exempel är införandet av en uppläsningsfunktion.

Under 2006 genomfördes en omfattande webbaserad användarundersökning som resulterade i 15 000 svar. Undersökningen gav en detaljerad bild av hur Skolverkets målgrupper använder webbplatsen och den ligger till grund för det fortsatta förbättringsarbetet. Den här typen av kvalitativa undersökningar kompletteras av mätningar av antalet besökare på webbplatsen. Skolverket.se är i första hand anpassad för målgrupperna skolledare och huvudmän, men webbplatsen är också en viktig kanal för att nå ut till lärare, föräldrar och elever. Under hösten inleddes ett arbete med att förbättra målgruppsinläggarna för lärare respektive elever och föräldrar. Det kommer bland annat att resultera i särskilda temaavdelningar, exempelvis särskilt stöd, kränkande behandling etc. och uppdelning av innehåll efter verksamhetsform.

Effektutvärdering av Skolverkets handlingsplan för en rättssäker och likvärdig betygssättning

Skolverket genomförde 2006 en effektutvärdering av Skolverkets insatser för en likvärdig bedömning och betygssättning. Syftet med utvärderingen var att bedöma i vilken utsträckning Skolverkets insatser har bidragit till en mer rättssäker och likvärdig betygssättning i skolorna. Utvärderingen utgår från de insatser som aviserats i Skolverkets handlingsplan för en rättssäker och likvärdig betygssättning från 2004. Enligt handlingsplanen skall Skolverket ta fram kommentar- och bedömningsmaterial, förtydliga material för lokal hantering av styrdokument, förbättra de nationella provens betygstödjande roll och samla information om betyg och betygssättning på Skolverkets webbplats. I handlingsplanen ingår också att tillståndsprovningen för fristående skolor skall omfatta att den sökande skall visa hur denne avser att garantera en likvärdig betygssättning, liksom att på ett tydligt sätt bevaka området bedömning och betygssättning i inspektionen.

Effektutvärderingen visar att de stödmaterial som Skolverket tagit fram i enlighet med handlingsplanen har fått ett visst genomslag hos målgrupperna, men kunskapen och användningen av stödmaterial bör öka. Av dem som använt materialen upp-

levs emellertid stöden som mycket användbara vid bedömning och betygssättning samt vid planering av verksamheten. De har dessutom i relativt stor utsträckning förändrat sättet att sätta betyg hos dem som använt stödmaterialen. Idag är det framför allt de nationella proven som har en betygsstödjande roll i skolorna. Lärare i fallstudien efterlyser nationella prov i fler ämnen och kurser än som finns idag. Önskemål finns också om att de nationella proven skall täcka mer av målen och kriterierna.

Slutsatsen av effektutvärderingen av Skolverkets handlingsplan för likvärdig betygssättning är att de stöd som Skolverket tagit fram mycket väl uppfyller syftet innehållsmässigt. Ytterligare insatser för att nå målgrupperna bör dock genomföras.

Service till medborgarna

Enligt Skolverkets instruktion skall myndigheten informera och sprida kunskap om verksamhetsområdet. Skolverket har därför sedan några tillbaka etablerat en informations- och servicetjänst som skall tillgodose allmänhetens behov av upplysningar och svar inom Skolverkets ansvarsområde. Upplysnings-tjänsten handlägger frågor som inkommer per telefon, e-post och skrivelser från allmänhet, skolpersonal, politiker, kommunala tjänstemän, journalister m.fl. Föräldrar och skolpersonal är de som oftast vänder sig till Skolverket. Mest förekommande är frågor som rör områdena betygs- och kunskapsbedömning, kursplaner, elevers rätt till särskilt stöd, ansvar för åtgärder mot kränkande behandling samt hur skolplikten och rätten till utbildningsplats regleras.

Allmänhetens behov av upplysningar om hur olika frågor regleras i skollag och förordningar är stort och antalet besvarade samtal och e-post har ökat kontinuerligt och uppgick år 2006 till 50 000.

Tabell 5

Mars-dec 2004	2005	2006
20 000	40 000	50 000

Verksamhetsgren Uppföljning



Åtgärder i uppföljnings-systemet

Åtterrapporering: Skolverket skall redovisa genomförda åtgärder i uppföljningssystemet med avseende på innehållets aktualitet, tillgänglighet och kvalitet.

Det system för tabellproduktion som har utvecklats av SCB på uppdrag av Skolverket har under 2006 tagits i fullt bruk. Alla statistiktabeller som har publicerats under året har producerats med hjälp av systemet. Genom att minska det manuella arbetet kan antalet fel minimeras och kvalitetsgranskningen av tabellerna underlättas. Den kvalitetshöjande effekten var påtaglig medan påverkan på publiceringsplanen endast var marginell. Rapporten *Utbildningsresultat* kunde publiceras en vecka tidigare jämfört med föregående år. Rapporterna *Barn, elever och personal* respektive *Kostnader* kunde publiceras några dagar tidigare.

Skolverkets statistik över gymnasieskolan bygger huvudsakligen på uppgifter som samlas in av Centrala studiestödsnämnden (elever) och Verket för högskoleservice (betyg). För att påskynda och förbättra kvaliteten redan vid insamlingen har Skolverket och SCB överlagt med dessa myndigheter för att få till stånd ett mer aktivt samarbete om insamlingen av de gemensamma statistikuppgifterna.

Skolverkets tryckta publikationer distribueras dels till olika intressegrupper, dels på beställning. Alla publikationer kan dessutom laddas ned från webbplatsen som pdf-filer. Statistikrapporterna på riksnivå och kommunal nivå finns sedan 2004 endast på Skolverkets webbplats och inte i tryckt form. Undantaget är den sammanfattande årsrapporten *Beskrivande data*, som trots att den trycks även hör till de mest nedladdade statistikrapporterna på webbplatsen.

En översyn av publiceringen 2006 av den nationella uppföljningsstatistiken på Skolverkets webbplats visar på en stor ökning av antalet träffar på statistiksidan och en fortsatt ökad användning av databaserna. Jämfört med föregående år ökade såväl antalet besökare som antalet visade sidor i databasen för jämförelsetal och databasen SALSA, liksom SIRIS.

De tre rapporterna *Utbildningsresultat*, *Barn, elever och personal* samt *Kostnader* (riksnivå) inom Skolverkets officiella statistik har översatts till engelska allt eftersom den svenska förlagan har färdigställts. Vart tredje år har rapporten *Beskrivande data* översatts till engelska. Översättningen av 2006 års rapport påbörjades i slutet av året och rapporten kommer att publiceras i början av 2007.

Behovet av internationellt jämförbar statistik om förskoleverksamhet, skola och vuxenutbildning är stort och Skolverket medverkar i samarbetet inom OECD och Eurostat för att tillgodose tillgången till och säkra kvaliteten på sådan statistik. Sverige har genom den nationella uppföljningen goda möjligheter att lämna begärda uppgifter inom utsatt tid till de internationella organisationerna. Genom medverkan i bl.a. OECD:s indikatorprojekt utvecklas mått för jämförelser av ländernas utbildningssystem. Under år 2006 deltog Skolverket i två möten som hölls av OECD:s tekniska grupp samt två möten inom ramen för OECD:s Nätverk C. Några aktuella frågor under året har varit ifall uppgifter om studiestöd respektive lärlingsutbildningar kan samlas in från medlemsländerna och jämföras. OECD tar fram förslag till nya indikatorer, vilka sedan diskuteras och prioriteras vid mötena. De indikatorer som bedöms relevanta publiceras sedan i OECD:s rapport *Education at a Glance*. Aktuella indikatorer är t.ex. olika effektivitetsmått och trendindikatorer.

Inom OECD drivs också nätverket SENDDD (Students with Disabilities, Learning Difficulties and Disadvantages), som ansvarar för internationell statistiskuppföljning av elever i behov av stöd i vid mening (funktionshinder m.fl.). Sverige deltar i arbetet för att följa utvecklingen och kunna påverka den internationella synen på elever i behov av stöd, vad som bör samlas in och vägar för att nå jämförbara data. Sverige rapporterar däremot inte in statistik för internationell publicering på grund av att den svenska uppföljningen på området inte är heltäckande, vilket skulle resultera i missvisande och felaktig statistik.

Under 2005 tog Skolverket i samråd med Ungdomsstyrelsen fram indikatorer för att följa upp utvecklingen av ungdomars levnadsvillkor. I februari

2006 redovisades uppföljningen av indikatorerna, *Redovisning av uppföljning av indikatorer identifierade i regeringsuppdrag "Indikatorer för ungdomars levnadsvillkor"*. Den andra uppföljningen av dessa indikatorer redovisas i anslutning till denna årsredovisning.

I februari 2006 redovisades även uppdraget om de integrationspolitiska målen, *Redovisning av statistik över utbildningsresultat och Skolverkets ansvarsområde gällande de integrationspolitiska målen*. Skolverket har även deltagit i möten med Integrationsverket och andra sektorsmyndigheter för att diskutera den samlade redovisning av integrationspolitikens resultat, som Integrationsverket skall göra.

Skolverket har under 2006 deltagit i en av regeringen tillsatt arbetsgrupp med uppdrag att utveckla indikatorer för att mäta och följa upp insatser inom barnpolitiken. Arbetet kommer att slutrapporteras i februari 2007.

I regleringsbrevet för 2006 fick Skolverket i uppdrag att belysa eventuella ekonomiska konsekvenser av de förslag som innebär en utökad rätt till undervisning i de nationella minoritetsspråken som Skolverket redovisat i rapporten *De nationella minoriteternas utbildningssituation*. För att besvara uppdraget användes framför allt uppgifter ur Skolverkets uppföljningssystem. Eftersom uppgifter kring antal elever inom de olika grupperna var bristfälliga och eftersom uppgifter kring kostnaderna för modersmålsundervisning inte samlats in sedan 1997, fick beräkningarna byggas på ett antal antaganden. I april 2006 redovisades uppdraget i rapporten *Belysning av ekonomiska konsekvenser av förslagen i "De nationella minoriteternas utbildningssituation"*.

På uppdrag av regeringen har Skolverket efter samråd med Ungdomsstyrelsen följt upp dels hur kommunerna håller sig informerade om de ungdomar under 20 år som fullgjort sin skolplikt men som inte är sysselsatta, dels vilka individuella åtgärder som kommunerna erbjuder dessa ungdomar. För att få en nationell bild av situationen skickades en enkät ut till landets samtliga kommuner. I enkäten ställdes frågor kring kommunernas arbete och organisation, hur kommunerna håller sig informerade samt vilka åtgärder som erbjuds ungdomarna. För

att få en mer nyanserad bild av och djupare kunskap om kommunernas arbete genomfördes även besök i några kommuner. Uppdraget delredovisades till regeringen i maj 2006 och slutredovisades i oktober då rapporten *Information om icke skolpliktiga ungdomar – det kommunala uppföljningsansvaret* publicerades.

På uppdrag av regeringen har Skolverket studerat utvecklingen av utbildningsnivån i de stadsdelar som tecknat lokala utvecklingsavtal inom ramen för den s.k. Storstadssatsningen. I februari 2006 publicerades rapporten *Situationen i de stadsdelar som omfattas av lokala utvecklingsavtal*, som redovisar resultaten inom grund- och gymnasieskolan med hjälp av tillgänglig utbildningsstatistik. I september publicerades rapporten *Utbildningsresultaten i de stadsdelar som omfattas av lokala utvecklingsavtal*. I denna rapport görs en uppföljning av den tidigare redovisningen. Den sammanställningen innefattar även uppgifter som bygger på utbildningsinspektionens rapporter från skolor i vissa av de aktuella områdena.

Skolverket har i uppdrag av regeringen att varje år redovisa en samlad bedömning av behov av och tillgång på lärare inom förskola, skola och vuxenutbildning. Årets rapport, *Lärare inom förskola, skola och vuxenutbildning – 2006 års prognos över behov av och tillgång på lärare perioden 2005-2019*, publicerades i juni 2006. Rapporten presenterades på den årliga dimensioneringskonferensen som genomförs tillsammans med Högskoleverket och Lärarutbildningskonventet.

Förslag till förtydligande av målen för simundervisningen redovisades i augusti 2006 i *Redovisning av uppdrag om översyn av grundskolans kursplan för ämnet idrott och hälsa*. I redovisningen ingår även Skolverkets förslag till hur uppföljningen av simkunnighet kan utformas.

I egenskap av statistikansvarig myndighet har Skolverket många kontakter med Rådet för den officiella statistiken och medverkar i fyra arbetsgrupper. I arbetsgruppen för Utlämnande av data behandlas främst frågor av juridisk karaktär. I arbetsgruppen om Uppgiftslämnarfrågor diskuteras frågor kring uppgiftslämnandet främst för företag och kommuner. Parallellt med detta arbete har Skolverket och

Sveriges Kommuner och Landsting tagit fram en rutin för samråd i samband med Skolverkets uppgiftsinsamlingar. Samrådsrutinen ingår i en av rådets rapporter där de statistikansvariga myndigheterna rekommenderas att använda rutinen. Arbetsgruppen för Metod- och kvalitetsfrågor inriktar sitt arbete på metodfrågor i anslutning till produktionen av officiell statistik och arbetsgruppen för Elektronisk publicering arbetar främst med tillgänglighetsfrågor. Den sistnämnda arbetsgruppen utarbetade under 2006 en kortfattad information om den officiella statistiken som skall finnas tillgänglig på de statistikansvariga myndigheternas webbplatser, med vidare länk till SCB:s webbplats. Detta skall ge information om den officiella statistiken och bidra till att denna får ett mer enhetligt utseende.

Alla uppgifter om individer, som samlas in inom ramen för den löpande nationella uppföljningen, samlas in med uppdelning på kön och den officiella statistiken redovisas könsuppdelad. Tabellen över antalet elever i den obligatoriska särskolan har under året kompletterats med könsuppdelning. Inom verksamhetsområdet förskoleverksamhet och skolbarnsomsorg samlas uppgifterna in på gruppnivå. Under 2006 har samtliga tabeller setts över så att de har fått en mer tydlig och enhetlig utformning. För avgångseleverna i grundskolan, eleverna i gymnasieskolan och de studerande inom vuxenutbildningen samlas uppgifterna in på individnivå med personnummer. Det innebär att uppgifterna kan samköras med andra register för att på så sätt få fram information om t.ex. födelseland och där det är relevant föräldrarnas utbildningsnivå.

Statistiken om slutbetyg från grundskolan har på riksnivå utökats med undergrupper rörande utländsk bakgrund och föräldrarnas utbildningsnivå. Statistik om slutbetyg har tidigare redovisats uppdelad på svensk respektive utländsk bakgrund. I 2006 års statistik är kategorin utländsk bakgrund även uppdelad i tre undergrupper för att bättre belysa resultaten för de elever med utländsk bakgrund som anlänt sent till Sverige under grundskoletiden. Baserat på resultaten i Skolverkets tidigare rapport *Elever med utländsk bakgrund* valdes följande tre kategorier: elever födda i Sverige med två utlandsfödda föräldrar, elever födda utanför Sverige och

invandrade före ordinarie grundskolestart (1997) samt elever födda utanför Sverige och invandrade efter ordinarie grundskolestart d.v.s. 1997 eller senare. Föräldrarnas utbildningsnivå har vid analyser visat sig ge större förklaringsvärde än både kön och svensk/utländsk bakgrund. Under 2006 kompletterades därför statistiken även med redovisning efter föräldrarnas utbildningsnivå uppdelat på tre kategorier; förgymnasial utbildning, gymnasial utbildning och eftergymnasial utbildning.

Skolverket har på regeringens uppdrag för första gången gjort en nationellt representativ resultatinsamling av ämnesproven i årskurs 5. Uppgifter har samlats in från 200 skolor i syfte att ge en nationell resultatbild i ämnena engelska, matematik och svenska/svenska som andraspråk efter halva grundskoletiden. Insamlingen genomfördes våren 2006 och fungerade mycket väl. Samtliga skolor i urvalet rapporterade uppgifter och av alla skolor är det bara en som inte har använt proven. Elevbortfallet blev litet och kvaliteten på rapporterade data bedömdes vara mycket god. Detta är den första omgången i den reguljära insamlingen av resultat från ämnesproven i årskurs 5. Insamlingen ger en nationellt representativ bild och belyser skillnader men också likheter i resultaten mellan olika undergrupper. Resultaten presenteras totalt samt uppdelade på kön, förälders utbildningsnivå och svensk respektive utländsk bakgrund. Rapporten *Hur går det för femteklassarna på proven i engelska, matematik och svenska? Resultat från insamling av ämnesproven i årskurs 5 2006* redovisades till regeringen i oktober 2006.

I den officiella statistiken om gymnasieskolan har flera översiktstabeller gjorts om så att statistiken utgår från innehållet i gymnasieutbildningen. Därmed redovisas anknytningsprogrammen för specialutformade och individuella program respektive för utbildning vid en fristående skola tillsammans med de nationella programmen. Tidigare år har programinnehållet redovisats separat för varje typ av utbildning. Med det ökande antalet elever vid fristående skolor ger anpassningen av statistiken en bättre bild av utbildningsinnehållet oavsett huvudman.

Inför publiceringen av gymnasieskolans resultatstatistik 2006 har tabellerna modifierats så att

elever med annat slutbetyg (International Baccalaurate eller Waldorf) särredovisas med egna tabellrad. Även elever på IVIK (invandrarintroduktion) redovisas med egen tabellrad. Fullföljd gymnasieutbildning redovisas nu även efter den reguljära studietiden tre år. Sedan tidigare finns redovisning av fullföljd utbildning efter fyra och fem år, i syfte att presentera statistik som tar hänsyn till att elever byter program och därmed förlänger sin studietid. Jämförelsetabellerna om avbrott och byten inom gymnasieskolan har utvecklats så att basen numera är nybörjare läsåret innan. Dessutom redovisas programbyten (från IV till annat program) och andra byten som två separata nyckeltal.

Övergång till högskolan efter avslutad gymnasieutbildning redovisas som andelen elever som direkt respektive ett, två, tre eller fyra läsår efter avgång från gymnasieskolan nyregistrerats vid högskola eller universitet. Under 2006 publicerades även en ny tabell över den kumulativa andelen elever per år. Övergång från gymnasieskolans årskurs 3 till komvux redovisas nu också enligt samma principer jämfört med tidigare redovisning av övergång inom ett år.

För att kvalitetssäkra lärarstatistiken har Skolverket genomfört en mindre enkätundersökning, där några kommuners läraruppgifter samlades in. Uppgifterna jämfördes sedan med registerdata för att på så sätt ta reda på vad som kan orsaka att uppgifterna skiljer sig åt. Resultatet från studien, *Lära- rnas utbildning – En jämförelse i några kommuner mellan Skolverkets statistik och skolornas uppgifter*, publicerades i december 2006. Publiceringen av statistiken över pedagogisk personal har också förtydligats så att måttet benämns i enlighet med definitionen, ”pedagogisk högskoleexamen”. Tidigare rubricerades måttet ”pedagogisk utbildning”.

Under 2006 startade Skolverket ett publiceringsprojekt, där ett nytt sätt att publicera uppföljningsstatistiken arbetas fram i syfte att öka tillgängligheten. Mängden data i uppföljningssystemet leder till att det kan vara svårt att hitta information och att bedöma vad informationen indikerar. I dag publiceras statistiken i samma struktur som de statistikrapporter på riks- och kommunnivå som tidigare trycktes. Den nya strukturen på webbplatsen kommer att baseras på verksamhetsform och i anslutning till

tabellerna kommer kommenterande texter och diagram att publiceras. Det nya publiceringssättet skall lanseras under våren 2007. För att ytterligare öka intresset för Skolverkets statistik har förstasidan på Skolverkets webbplats kompletterats med *Månadens siffra*, där aktuella nyckeltal beskrivs i korthet med hänvisning till den reguljära statistiken.

I samband med den reguljära insamlingen av skoladresser och planerade studievägar gavs alla grundskolor, obligatoriska särskolor, gymnasieskolor och gymnasiesärskolor för första gången möjlighet att ange sina eventuella profiler. Insamlingen av profilerna var frivillig i syfte att ge samtliga huvudmän samma möjlighet att presentera skolornas utbud för elever, föräldrar och allmänhet. Profilerna publicerades i oktober 2006 på webbplatsen www.utbildningsinfo.se i informations syfte och det finns inte någon koppling till den uppföljningsstatistik som publiceras på webbplatsen www.skolverket.se.

Målgruppernas användning av uppföljningsinformation

Åtterrapporing: Skolverket skall redovisa hur de huvudsakliga målgrupperna använder och värderar uppföljningsinformationen.

Samrådsgruppen för Skolverkets officiella statistik, som bl.a. består av vissa myndigheter, vissa fackförbund och Sveriges Kommuner och Landsting, har under 2006 haft fyra sammanträden. De statistikområden som har presenterats och diskuterats är statistik om elever i behov av särskilt stöd, gymnasieskolan, särskolan samt lärarstatistik och lärarprognoser. Dessutom har Skolverkets pågående arbete med moderniseringen av uppföljningsstatistiken och hur den publiceras tagits upp. Genom dessa möten ges Skolverket möjlighet att diskutera sin officiella statistik ur ett generellt statistikperspektiv.

Genom dialog med medarbetare på Utbildningsdepartementet våren 2006 har behov av samt förutsättningar och möjligheter för utveckling av Skolver-

kets uppföljningsstatistik inventerats. I likhet med andra statistikanvändare har departementet behov av aktuella, lättillgängliga uppgifter. Det som huvudsakligen skiljer från andra användare är departementets behov av långa tidsserier och analyser.

Under 2006 bildade Skolverket en ny kommunal referensgrupp med fokus på statistik i syfte att öka kommunikationen med uppgiftslämnare och användare av Skolverkets statistik. Referensgruppen har träffats tre gånger och gått igenom aktuella utvecklingsfrågor. Bland annat har svårigheten att lämna vissa begärda uppgifter tagits upp och nya statistikområden såsom t.ex. lärarkompetens, IT-kompetens och stödinsatser diskuterats. Enligt referensgruppen används Skolverkets statistik i kommunernas uppföljningsarbete och vid jämförelser med länet, kommungruppen, andra kommuner och riket. Statistiken skulle dock värderas högre om den var tillgänglig tidigare. De textbeskrivningar som publiceras används bara ibland, men gruppen anser ändå att det är viktigt att statistiken kommenteras för att peka på nya mönster nationell nivå. Referensgruppen, som är frekventa användare av Skolverkets olika databaser, skulle gärna se att statistiken samlades i en enda databas och att möjligheten att skapa egna diagram och enklare sammanställningar byggdes in. Referensgruppen anser också att statistiken bör publiceras snabbare och att sena uppgiftslämnare inte skall inväntas. Effektivitetsmätt och en modell för att lättare kunna jämföra den egna verksamheten med andras är utvecklingsområden som efterfrågas.

Enligt Skolverkspanelerna som genomfördes hösten 2006, har tre av fyra förvaltningschefer använt uppföljningsstatistiken vid flera tillfällen under året. Statistiken används främst till uppföljning och utvärdering samt som underlag för samtal om verksamheten med politiker. Mer än hälften anser att statistiken i hög grad är användbar och resten att den i viss grad är användbar. Användningen av databasen SIRIS ligger kvar på en hög nivå och betygsuppgifter är den information som används mest. De generella kommentarer som framförs är att statistiken behöver publiceras snabbare och att man inte alltid litar på att kommunerna lämnar jämförbara uppgifter till Skolverket.

Uppföljningssystemet utgör en del av det underlag som används i samband med Skolverkets utbildningsinspektioner. Under 2006 har uppföljningsstatistiken även presenterats och diskuterats i den kommunala referensgrupp, som är knuten till Skolverkets utbildningsinspektion. Synpunkterna är av samma slag som andra kommunföreträdare framför.

Genom kontakter med Sveriges Kommuner och Landsting samt Rådet för främjande av Kommunala Analyser framkommer synpunkter från såväl respektive organisation som från statistikanvändare inom den kommunala förvaltningen. Det finns ett stort intresse för nyckeltalsredovisningar, men generellt anses uppgifterna publiceras för sent i förhållande till kommunens behov av beslutsunderlag.

I november 2006 arrangerade Skolverket en konferens om utbildningsstatistik som underlag för styrning och kvalitetsutveckling. Vid konferensen medverkade även SCB, Stockholms Universitet, Sveriges Kommuner och Landsting, Stockholms stad och Eskilstuna kommun. Ett hundratal företrädare för olika huvudmän deltog och konferensen var mycket uppskattad. Skolverket och SCB har även medverkat vid en utbildning för skolassistenter för att öka förståelsen för behovet och nyttan av uppföljningsstatistiken. Den administrativa personalen bär ett stort ansvar för att statistiken lämnas i tid och med god kvalitet.

De telefonkontakter som Skolverket har med massmedia och andra statistikanvändare visar oftast att den uppföljningsstatistik som efterfrågas finns tillgänglig men att användarna har svårt att hitta uppgifterna på webbplatsen. Många uppskattar den omfattande informationskällan och aktualiteten ifrågasätts sällan.

Kommentar

Utveckling av uppföljningssystemet

Skolverkets nationella uppföljning kännetecknas av långsiktighet. Arbetet är inriktat på förvaltning och vidareutveckling av stora informationssystem som skall ge faktabaserat underlag för diskussion om förskoleverksamhet, skolbarnsomsorg, skola och vuxenutbildning. Den nationella uppföljningen

skall ge information om resurser, organisation och resultat och utvecklingen skall kunna följas över tid. Mot den bakgrunden är det väsentligt att uppföljningen är stabil och inriktningen tydlig, också i ett längre perspektiv.

Den översyn av innehållet i Skolverkets uppföljningssystem, som initierats genom bildandet av en ny referensgrupp med statistikfokus, kommer att fortsätta under 2007. Statistiken kommer att granskas avseende befintliga mått och definitioner samtidigt som behovet av nya mått eller statistikområden kommer att kartläggas. En annan viktig fråga är om de kommunala jämförelsetalen fortfarande behövs eller om de skall omformas med det ökande antalet fristående skolor. En intern utredning om för- och nackdelar med personnummerbaserad insamling av elevuppgifter från grundskolan kommer att tillsättas i syfte att ta fram beslutsunderlag inför en eventuell förändring av elevinsamlingen. Balansen mellan de huvudsakliga målgruppernas olika behov och uppgiftslämnarbördan måste nogsamt beaktas i detta utvecklingsarbete.

För att underlätta för uppgiftslämnarna och ge bättre service till användarna är det nödvändigt att statistikframställningen moderniseras. För att kunna publicera uppföljningsstatistiken snabbare krävs såväl tekniska lösningar som att samtliga uppgiftslämnare följer de tidsramar som regleras i Skolverkets föreskrifter. Skolverket kommer under 2007 att medverka i ett försök som genomförs av Rådet för främjande av Kommunala Analyser, där ett antal kommuner frivilligt lämnar uppgifterna tidigare för att i utbyte kunna få tillbaka sina nyckeltal publicerade i Kommundatabasen, www.kommundatabas.se, innan hela rikets uppgifter är klara för publicering. I försöket kommer nytan att vägas mot den extra arbetsinsats som krävs hos såväl uppgiftslämnare som statistikproducent. Skolverket kommer även att följa SCB:s arbete med effektivisering av uppgiftsinsamlingen med målet att hämta uppgifterna direkt ur huvudmannens redan befintliga system. På så sätt kan risken för fel minskas samtidigt som uppgiftslämnarbördan minskar. Trots Skolverkets pågående förbättringsarbete med publiceringen av uppföljningsstatistiken kvarstår behovet av stora tekniksatsningar för att

kunna publicera statistiken på ett modernt och användarvänligt sätt. En samordning och utökning av Skolverkets befintliga databaser skulle avsevärt öka tillgängligheten till den omfattande statistiken.

Arbete med nationella prov

Åtterrapporering: Skolverket skall redovisa omfattning, kostnader och utvecklingsarbete för genomförande av de nationella proven.

Arbetet med de nationella proven har fortsatt under 2006 i enlighet med regeringsuppdraget avseende det nationella provsystemet från 2004. Ett tilläggsuppdrag avseende bl.a. utveckling av diagnostiska material för de tidiga åren i läsutveckling och matematik, implementering av dessa material samt en översyn av de nationella proven för gymnasieskolan så att de i högre grad anknyter till målen för de yrkesinriktade programmen samt att de inte missgynnar elever utifrån kön, etnicitet och social bakgrund redovisades till regeringen i februari 2006.

Nationella prov

De nationella proven har under 2006 omfattat prov i svenska/svenska som andraspråk, matematik och engelska för årskurs 5. Dessa prov har inte varit obligatoriska under 2006 men används enligt en tidigare studie av 98 procent av skolorna. En insamling av resultat från ett nationellt representativt stickprov har, som tidigare nämnts, skett under 2006.

Obligatoriska nationella prov har genomförts i samma ämnen som ovan för årskurs 9. För årskurs 9 samlas provresultat in för samtliga elever. Under 2006 publicerades resultaten från 2005 års prov.

För gymnasieskolan ges kursprov både under höst- och vårtermin. I matematik innebär det prov i kurserna A till D, i engelska prov i kurs A och B samt i svenska kurs B. Totalt medför det att 14 årliga nationella kursprov konstruerats, tryckts, distribuerats och genomförts. Den senast sammanställda resultatredovisningen återfinns i *Gymnasieskolans kursprov läsåret vt 2006*.

Främst kärnämnen består av delprov som genomförs vid olika tidpunkter, eftersom resultaten på de nationella proven visar mycket stora skillnader, främst i matematik, mellan elever på studie- respektive yrkesförberedande program. Uppdelningen är ett försök att ge elever på yrkesförberedande program bättre förutsättningar att genomföra proven. Uppdelningen medför dock ett ökat antal provtillfällen, vilket orsakat viss provträngsel och svårighet att finna gemensamma tidpunkter för provens genomförande.

Grundskolans tre prov är uppdelade i tre delprov som ges vid nio olika tidpunkter. Det innebär cirka ett prov i veckan under den tillgängliga perioden. Tillsammans med de sex nationella prov som ges i grundskolan innebär det för Skolverket 20 årliga nationella prov. Antalet delprov medför dock att det kan vara mer korrekt att ange antalet årliga prov till cirka 30. En utökning av provsystemet innebär att fler prov skall rymmas under den aktuella tiden, såvida inte vissa prov läggs under höstterminen. Detta är dock i dagsläget inte i enlighet med gällande förordning om att proven skall ges i slutet av utbildningen.

Proven har fungerat väl och säkerheten har varit tillfredsställande med undantag för delprovet (Writing) i engelska för årskurs 9 som befanns vara tillgängligt på nätet tidigt under våren. Detta illustrerar vilka svårigheter och vilken sårbarhet den snabba tekniska utvecklingen innebär för traditionella prov som distribueras i pappersform. Arbetet pågår därför med att utveckla den Internetbaserade distribution som redan finns för frivilliga provmaterial i den så kallade provbanken, med syfte att den också skall kunna utnyttjas för distribution av obligatoriska nationella prov.

Skolverkspanelerna hösten 2006 ger en entydig bild av att förvaltningschefer, rektorer och lärare anser att obligatoriska nationella prov för såväl grundskolan som gymnasieskolan är mycket viktiga eller viktiga. Provresultaten används bl. a. som underlag för likvärdig bedömning och betygssättning, för att följa upp eleven samt som ett kvalitetsinstrument för jämförelser mellan och inom kommuner för skolans verksamhet i stort och för undervisningens planering.

Skolverkets beställningsrutiner har förbättrats och överförs till elektronisk hantering. Även den upphandling som genomförs av tryckning och distribution har förbättrat hantering och genomskinlighet, vilket på sikt bedöms öka effektiviteten i dessa delar.

Uppdraget att se över de nationella proven så att de inte missgynnar elever utifrån aspekter som kön, etnicitet och social bakgrund har genomförts planenligt.

Uppdraget att se över de nationella kursproven för gymnasieskolan så att de i högre grad anknyter till målen för de yrkesinriktade programmen har medfört en diskussion i samrådsgrupperna om huruvida en programanpassning av de nationella proven skulle innebära en sänkning av kraven. I rapporten *Infärgning av kärnämnen – möjligheter och nuläge i relation till det nationella kursprovet i Svenska B* beskrivs relationen mellan kärnämnen och yrkesämnen i forskningen kring olika utbildningar.

När det gäller uppdraget att se över de nationella proven för grund- och gymnasieskolan så att de anpassas för elever med funktionshinder, pågår en inventering av efterfrågan på tekniska lösningar av de nationella proven för olika grupper av funktionshindrade.

Under 2006 har Skolverket, Specialpedagogiska institutet och Specialskolemyndigheten samarbetat kring förutsättningar att införa ett nationellt prov i teckenspråk. Då det är först i specialskolans årskurs 6 som det finns mål att uppnå i teckenspråk befinns det vara en lämplig årskurs för ett första steg i ett system med fler prov för att uppnå en parallellitet med grundskolans system. Ett prov skulle stärka likvärdigheten i utbildningen samt bidra till en konkretisering av kursplanens mål. Arbetet med konstruktion och utprövning av ett prov som prövar den kommunikativa förmågan skulle kräva ett omfattande arbete, även i fråga om implementeringsinsatser, då detta saknar förebilder såväl nationellt som internationellt.

Diagnostiskt material

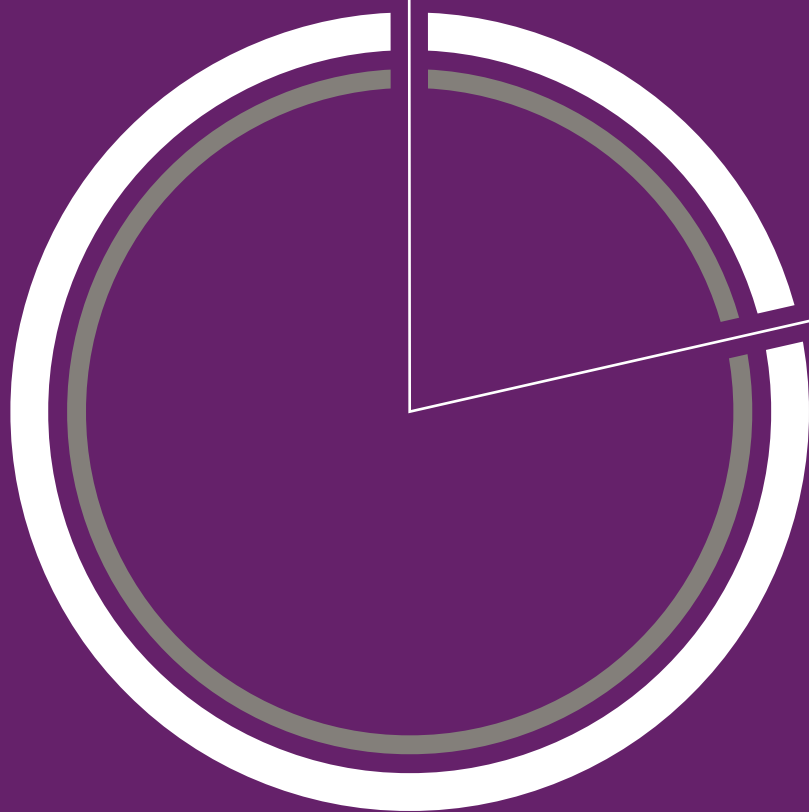
Diagnostiska material i matematik och svenska/svenska som andraspråk tillhandahålls för de tidiga åren i grundskolan samt i matematik, svenska/svenska som andraspråk och engelska för grundskolans senare år. Dessa material omarbetas vanligen med några års mellanrum. Ett nyutvecklat material i svenska och svenska som andraspråk för de senare åren kommer att tas i bruk under 2007.

Provbanken

I enlighet med regeringsuppdraget från 2004 byggs provbanken för grundskolan ut. Universitet och högskolor skall bidra till att utveckla provmaterial i natur- och samhällsorienterande ämnen. Försöksversioner av materialen beräknas bli tillgängliga under senare delen av 2007. Under 2006 har därför en kunskapsinventering av de provbanker som finns internationellt genomförts och med utgångspunkt i modern bedömningsforskning beräknas förslaget *Underlag till ramverk för en provbank/bedömningsre-surs i grundskolan* kunna presenteras under 2007.

För gymnasieskolan finns provbanker i fysik A och B, matematik E, moderna språk steg 3 och 4 och i biologi. Uppgifter i kemi kommer att bli tillgängliga under 2007. Provbanken för att pröva kunskaper och kompetenser i yrkesämnena förvaltas av Valideringsdelegationen till den sista december 2007, då den återgår till Skolverket. Arbetet med att utveckla provbankens funktionalitet fortgår.

Verksamhetsgren
Utvärdering



Genomförda utvärderingar

Åtterrapporering: Skolverket skall redovisa vilka utvärderingar som genomförts.

Lärarens betydelse, arbetsituation och förutsättningar

Rapporten, *Lusten och möjligheten – om lärarens betydelse, arbetsituation och förutsättningar* är baserad på data från den nationella utvärderingen NU-03. För första gången görs kopplingar på individnivå mellan lärare, deras elevers beskrivning av undervisningen och elevernas prestationer. Resultaten anger att det är viktigt för elevernas resultat att läraren har såväl lärarutbildning som utbildning i undervisningsämnet. Resultaten visar också på förändringar i lärarens yrkesroll, olika ämneskulturers betydelse för sättet att arbeta, styrdokumentens roll samt rektors betydelse för det pedagogiska arbetet. Rapporten har fått positivt gensvar vid kontakter med avnämarna, bl.a. inom lärarutbildningen. Skolverket har strävat efter att göra rapporten lättillgänglig och satsat på implementeringsinsatser.

Utvärdering av kursplan för svenska för invandrare

Under året publicerades rapporten *Utvärdering av 2003 års kursplan för sfi. Effekter på organisation, tillämpning och genomströmning* på regeringens uppdrag. Den kursplan som infördes 2003 innebar en förändring från en kurs till fyra kurser och tre studievägar. Utvärderingen har gällt vilken effekt kursplanen har på hur huvudmannen organiserar studierna och för genomströmningen, d.v.s. andel studerande som avslutar sfi med betyg. Kursplanen är positivt värderad i verksamheten. Resultaten visar dock en stor variation i hur kursplanen tillämpas då olika lokala villkor, ekonomiska och praktiska förhållanden påverkar det faktiska genomförandet av sfi. Skolverket bedömer att det finns en risk att systemet med olika studievägar bidrar till att legitimera en för tidig avgång från sfi och har föreslagit att systemet därför på sikt ses över.

Det nationella provet i sfi

Som ett led i den fortgående effektutvärderingen av det nationella provet i sfi har en studie – *Det nationella provets funktion och status inom sfi*, publicerats. Studien syftar till att övergripande studera det nationella provets och bedömningsmaterialets roll i sfi-verksamheten. Det nationella provet framträder som mycket viktigt i sfi-verksamheten. Provet har i det närmaste rollen av ett examensprov, trots att det inte är obligatoriskt. Ett problem med provets status är att det inte kan sägas representera samtliga kursmål, utan företrädesvis prövar språkförmågan. Provets resultat skall ses som en del i en helhetsbedömning av studerandes färdigheter och kunskaper men många lärare är osäkra på vad provet egentligen prövar. Lärare uttrycker ett stort behov av kompetensutveckling i frågor om bedömning, men möjligheterna att delta är begränsade. Det bedömningsmaterial som finns framtaget av Skolverket förefaller till stor del vara outnyttjat. Även för de studerande framträder provet som mycket viktigt och dess betydelse ifrågasätts inte.

Granskning av innehållet i läroböcker

Skolverket har, på uppdrag av regeringen, genomfört en granskning av ett urval av läroböcker för grundskolans årskurs 7-9 och gymnasieskolans A-kurser. Olika forskargrupper har analyserat 24 utvalda läroböcker för grund- och gymnasieskolan i biologi/naturkunskap, historia, religions- och samhällskunskap. Deras uppgift har varit att visa hur etnisk tillhörighet, funktionshinder, kön, religion samt sexuell läggning framställs i text och bild. Läroplanernas värdegrund har varit utgångspunkten för forskarnas granskning och analysen visar om och hur läroböckernas innehåll avviker från denna värdegrund. Forskarna har också haft till uppgift att identifiera eventuella uttryck för diskriminering eller andra former av kränkningar p.g.a. någon av de fem aspekterna. Granskningen visar att det finns exempel på ensidiga och onyanserade beskrivningar av olika grupper, vilka kan upplevas som diskriminerande eller kränkande. Resultaten visar också att de läroböcker eller de avsnitt i de granskade läroböckerna som lyfts fram som ”goda exempel” baseras på ett kunskapsval som innebär att framställ-

ningen karaktäriseras av allsidighet, nyansering och problematisering. Det innebär bl.a. att flera olika perspektiv presenteras, såsom historiska, sociala och etiska perspektiv.

Läromedlens roll i undervisningen

I november 2006 publicerades rapporten *Läromedlens roll i undervisningen*. Rapporten handlar om lärares val, användning och bedömning av olika typer av läromedel i ämnena bild, engelska och samhällskunskap i årskurs 5 och 9. I rapporten diskuteras resultaten bl.a. i relation till styrdokumentens betydelse och målet om en likvärdig skola. Kursplanemålen karaktär i de tre aktuella ämnena förutsätter att elever skall kunna använda sig av olika typer av material och kunskapskällor i sitt lärande. Tillgången på och sättet att använda läromedel motsvarar dock inte alltid mångfalden i kursplanernas mål.

Mottagande i särskolan i olika kommuner

Andelen särskoleelever varierar mellan 3,6 och 0 procent i Sveriges kommuner. En fallstudie i elva kommuner med hög respektive låg andel elever mottagna i särskolan har genomförts och visar att kommuner med genomtänkta rutiner och strategier för särskolan och mottagandet, ofta har en lägre andel elever mottagna. Ingen av de kommuner som har högst eller lägst andel är storstäder eller större kommuner. Intervjuer med ansvariga visar inga tydliga mönster som förklarar de olika andelarna i särskolan. De lokala tjänstemännen har dock sannolikt ett mycket stort inflytande över hur särskoleverksamheten i en kommun utvecklas. I studien sammanfattas också orsakerna till den kraftiga elevökningen i den obligatoriska särskolan under 1990-talets senare hälft.

Vad händer med likvärdigheten i svensk skola?

Skolverket har analyserat variation i måluppfyllelse mellan grundskolor med inriktning på orsaker till variationen, hur variationen har förändrats de senaste åren samt vilka konsekvenser för likvärdigheten sådana förändringar kan tänkas ha. En del av de skillnader som finns mellan skolors resultat kan förklaras av att elever har olika förutsättningar i form av sociala och ekonomiska förhållanden, kön

och migrationsbakgrund och att skolorna inte lyckas kompensera fullt ut för dessa förutsättningar. Elevers resultat påverkas inte bara av den egna bakgrunden utan också av omgivningen. Det finns ett samband mellan elevens resultat och den genomsnittliga utbildningsnivån hos skolkamraternas föräldrar liksom andelen utlandsfödda elever på skolan.

Förutsättningar och resultat

Åtterrapporing: Skolverket skall redovisa genomförda insatser för att öka kunskapen om hur huvudmännen fördelar och anpassar resurser utifrån olika förutsättningar och behov samt insatser för att öka kunskapen om hur den lokala organisationen av verksamheten påverkar likvärdighet, utbildningsresultat och möjlighet till integration och social sammanhållning.

Resursfördelning och resursanvändning

För att belysa ovanstående frågeställningar inleddes under året projektet *Resursfördelning och resursanvändning utifrån förutsättningar och behov*. Arbetet har under 2006 koncentrerats till att kartlägga och sammanställa den kunskap om frågeställningarna som samlats in vid inspektion av kommuner och skolor och i samband med andra projekt. Under 2007 kommer huvudmannens prioritering mellan verksamheter och fördelning av resurser till enheter samt hur enheterna prioriterar så att resurserna kommer till bäst användning, att beskrivas och analyseras. Eventuella samband mellan olika principer för resursfördelning och resultat kommer också att prövas. En genomgång av inspektionsrapporter visar att det finns många olika resursfördelningsmodeller, framför allt för grundskolan. Grovt kan kommunerna delas in i två olika grupper när det gäller resursfördelning: En där befolkningens behov och efterfrågan skattas med hjälp av statistiska modeller och där man tar hänsyn till social struktur, en annan där befolkningens ålder/volymuppgifter och styckpriser är utgångspunkt för fördelningen. Det är framför allt i stora städer det finns sociala kri-

terier som tillägg i fördelningssystemen, vilket kan bero på att det är där som de största skillnaderna mellan olika kommunalar i socioekonomiskt hänseende finns.

En studie av ett 25-tal grundskolor i olika kommuner visar att grundskolorna har resurser utöver en grundbemanning så att det finns reella möjligheter att prioritera hur resurserna skall användas. I det fortsatta projektarbetet kommer skolornas överväganden och medvetenhet när det gäller resursanvändningen att studeras.

Av inspektionsrapporterna framgår att resurserna till enheterna i förskolan till största delen fördelas utifrån volym – efter antalet barn eller antalet vistelsetimmar. I ungefär hälften av rapporterna nämns att kommunen, ur en speciell pott, dessutom ger bidrag till barn i behov av särskilt stöd. I vissa kommuner fördelas också en tilläggsresurs på kompensatoriska grunder. Besluten om t.ex. barngruppernas storlek fattas oftast på lokal nivå. Faktorer som upptagningsområdets sociala karaktär, pedagogiska mål och ambitioner samt personalens kompetens har minst betydelse när gruppstorleken bestäms. Det tas inte heller särskilt stor hänsyn till lokalernas utformning eller andelen barn i behov av särskilt stöd.

Särskolan är i de flesta fall finansierad utifrån antal elever och deras individuella behov med kontinuerlig anpassning efter verksamhetsförändringar. Resurser fördelas sällan med schabloner utan fastställs genom dialog mellan enheterna och förvaltningen.

Utgångspunkten för de flesta kommuners resursfördelning till gymnasieskolor är antalet elever på respektive program och den programkostnad som bestämts för respektive program. Inte sällan används som programkostnad den så kallade riksprislistan som bestämmer vad en hemkommun skall betala till den fristående gymnasieskolan när programmet inte finns i hemkommunen. Tilläggsresurser kan fördelas efter kriterier som socioekonomisk bakgrund, främst utländsk bakgrund, och funktionshinder men även efter antal elever som bedöms ha otillräckliga kunskaper, t.ex. utifrån betyg från grundskolan.

I inspektionsrapporterna påpekas oftast att det inte finns någon tydlig koppling mellan resursför-

delningen och kvalitetsredovisningen. I vilken mån resursfördelningsmodellerna följs upp, analyseras i förhållande till de uppnådda resultaten och revideras kommer att studeras i det fortsatta arbetet.

Könsskillnader i målpuppfyllelse och utbildningsval

Åtterrapporering: Skolverket skall redovisa insatser för att öka kunskapen om hur kön och social bakgrund samt utländsk respektive svensk bakgrund förhåller sig till resurstilldelning och resultat.

Rapporten *Könsskillnader i målpuppfyllelse och utbildningsval* är en genomgång av Skolverkets statistik i samtliga skolformer inklusive högskolan, attitydundersökningar bland unga samt kommentarer av forskare utifrån skilda perspektiv. Utvärderingen sträcker sig ett antal år tillbaka i tiden och omfattar åren 1980-2005. Syftet har varit att göra en fördjupad analys av hur könsskillnader ser ut i olika skolformer och söka förklaringar till dessa. Resultaten visar att skillnaderna i prestationer mellan könen är genomgående för samtliga skolformer och att skillnaderna mellan pojkar och flickor dessutom förefaller vara relativt likartade storleksmässigt i skolformerna. Pojkarna når ungefär 90 procent av flickornas betygsresultat i såväl grund- som gymnasieskola. I grundskolan har flickorna högre betyg i alla ämnen utom i idrott och hälsa. Flickor väljer i större utsträckning än pojkar studieförberedande program på gymnasiet, vilket ger dem bättre möjligheter att senare gå vidare till universitet eller högskola. Kvinnor utnyttjar också i högre grad än männen möjligheten att gå vidare till kommunal vuxenutbildning och läsa nya kurser eller skaffa högre betyg. Långsiktigt är det svårt att bedöma effekterna av den här utvecklingen, men det är uppenbart att pojkarna är mindre framgångsrika i utbildningssystemet.

Uppföljningsstatistiken visar att den enskilda skolan inte sätter något tydligt avtryck när det gäller könsskillnadernas storlek. En annan föreställning är att det är pojkar i glesbygd och industrikommuner som drar ner pojkarnas resultat. Studien visar att även om könsskillnaderna är något större i dessa kommuntyper så har den regionala dimensionen

endast en liten betydelse. Ytterligare en föreställning är att pojkarnas statistiskt sämre resultat förklaras av att det finns en större andel lågpresterande pojkar. Denna genomgång visar att det inte räcker som förklaring. Pojkarna presterar genomgående sämre resultat på alla nivåer.

Elever med högutbildade mödrar når en högre måluppfyllelse i grundskolan än elever vars mödrar har lägre utbildning, men könsskillnaderna är i det närmaste konstanta när olika sociala grupper jämförs inbördes. Pojkarnas meritvärde ligger genomgående ca 10 procent lägre än flickornas. Könsskillnaderna kan således inte reduceras till en fråga om social eller etnisk bakgrund.

Åtgärder för att utveckla rapporteringen

Åtterrapporering: Skolverket skall redovisa åtgärder för att utveckla rapporteringen så att den i ökad utsträckning kan användas av huvudmän för utveckling av verksamhetens respektive utbildningens kvalitet.

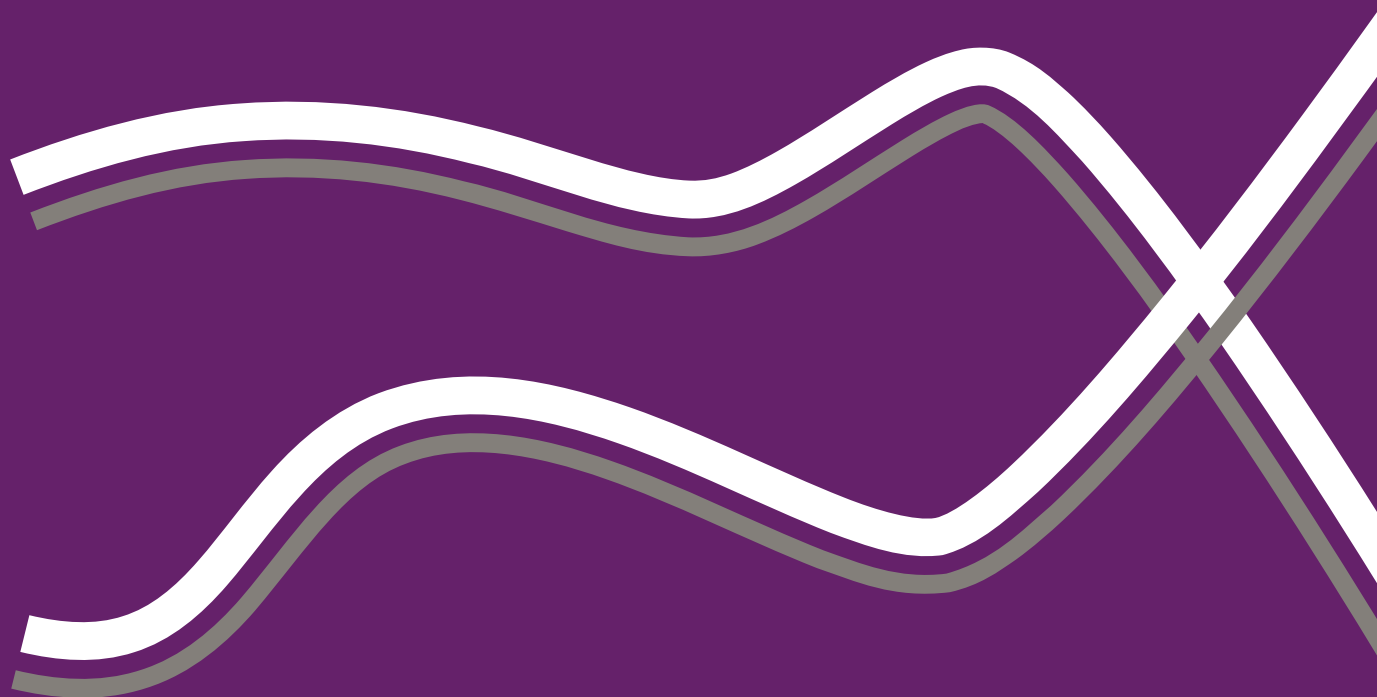
Skolverket arbetar medvetet med olika metoder för att få ut utvärderingsresultat och åtgärdsförslag till huvudmän och skolor. Nya former för implementering har exempelvis använts för att föra ut slutsatserna från utvärderingen av lärares betydelse där en dialog fördes med avnämarna om resultatens användning i deras arbete för ökad måluppfyllelse.

Populärversioner har också tagits fram av omfattande rapporter. I populärversionen, som vänder sig till alla som arbetar med skolfrågor: lärare och rektorer samt tjänstemän och politiker på både kommunal och statlig nivå, redovisas de viktigaste resultaten från utvärderingen. Metodologiska frågor etc. återfinns i huvudrapporten. Ibland görs särtryck av utvalda rapporters sammanfattningar, vilka sedan sprids till verksamheten. Skolverkets nyhetsbrev, som riktar sig till kommuner och skolor, sammanfattar också resultat från verkets utvärderingar. Vidare görs målgruppsanpassade informationsblad om Skolverkets publikationer som sänds till rektor

för vidare spridning till verksamma i skolan.

Skolverkets huvudsakliga bedömningar och åtgärdsförslag som presenterades i den årliga lägesbedömningen har tillgängliggjorts för såväl förvaltningsnivå som rektorer via riktade foldrar. Dessa innehöll också information om Skolverkets olika verktyg, exempelvis SIRIS, som skall bidra till ökad kvalitet i verksamheten. Informationsmaterialet distribuerades både till kommunala och fristående huvudmän.

Verksamhetsgren
Utbildningsinspektion



Redovisning

Utbildningsinspektion

Redovisningen av verksamhetsgrenen följer de återrapporteringskrav som framgår av regleringsbrevet. I det inledande avsnittet *Omfattning och inriktning* redovisas vilken kvantitativ omfattning inspektionsarbetet har haft, översiktligt hur tillvägagångssättet varit i inspektionen av olika verksamheter, vilka frågor som varit föremål för särskilt intresse samt i viss utsträckning resultatet av inspektionsarbetet. I det andra avsnittet *Effekter* görs, med stöd av en extern utvärdering och verkets egna uppföljningar efter olika lång tid, en översiktlig bedömning av vilka effekter inspektionen har haft på huvudmän och verksamhet. I det tredje avsnittet görs dels en summering av den breda kvalitetssäkring som gjorts av nuvarande inspektionsmetod, dels en beskrivning av det arbete som inletts med att vidareutveckla inspektionsmodellen.

Omfattning och inriktning

Åtterrapporering: Skolverket skall redovisa utbildningsinspektionens omfattning, inriktning och kostnad.

Översiktlig beskrivning av inspektionen

Utbildningsinspektionen syftar till att bedöma hur verksamheterna inom förskoleverksamheten och skolbarnsomsorgen, barn- och ungdomsutbildningen samt vuxnas lärande arbetar i riktning mot de nationella målen och att kontrollera att nationella krav i skolförfattningar följs. En väsentlig del i inspektionen är att granska kvalitetsarbetet och förmågan att utveckla den egna verksamheten i kommuner och skolor. Målet är att utbildningsinspektionen skall kunna ge ett professionellt bidrag till den lokala verksamhetens kvalitetsförbättringsarbete – utan att på något sätt överta ansvaret för genomförandet. Den professionella påverkan sker

genom att den lokala verksamheten tar tillvara inspektionens bedömningar och slutsatser i det enskilda fallet, men även genom inspektionens system- och metodkunskap.

Verksamhetsgrenen rymmer tre delar; regelbunden utbildningsinspektion av kommunala och fristående skolor, förstagångsinspektion av fristående skolor och enskilda tillsynsärenden.

Samtliga verksamhetsområden

Under verksamhetsåret 2006 har inspektioner genomförts i 53 kommuner. I fem av dessa kommuner påbörjades inspektionen under 2005. I en av kommunerna fortsätter inspektionen även under första halvåret 2007.

De under 2006 besökta kommunerna är: Bengtsfors, Berg, Bollnäs, Borås, Bromölla, Dals Ed, Eda, Eksjö, Emmaboda, Forshaga, Gnesta, Halmstad, Hammarö, Haninge (inspektionen påbörjades andra halvåret 2005), Haparanda, Hässleholm, Högsby, Hörby, Karlshamn, Karlskrona, Kil, Kristinehamn, Kungälv, Laholm, Linköping (inspektionen påbörjades andra halvåret 2005), Mellerud, Mölndal, Mönsterås, Norberg, Nykvarn, Olofström, Orust, Osby, Ragunda, Sigtuna, Simrishamn, Skinnskatteberg, Stockholm (inspektionen fortsätter första halvåret 2007), Storuman, Strängnäs, Sölvesborg, Torsås, Trollhättan, Umeå (inspektionen påbörjades andra halvåret 2005), Upplands Bro (inspektionen påbörjades andra halvåret 2005), Upplands Väsby, Uppsala (inspektionen påbörjades första halvåret 2005), Vindeln, Åmål, Åstorp, Älvsbyn, Örnsköldsvik och Övertorneå.

Förskoleverksamhet och skolbarnsomsorg

I de kommuner som inspekterats under 2006 har förskoleverksamheten och skolbarnsomsorgen främst granskats ur ett kommunövergripande perspektiv. Kommunernas sätt att ta ansvar för verksamheten har granskats. För verksamheten centrala dokument har studerats och i varje kommun genomförs alltid intervjuer med ansvariga politiker och förvaltningstjänstemän samt med ett urval av personal och föräldrar.

Inspektionen har under året identifierat två principiellt viktiga områden i inspektionsarbetet av förskoleverksamhet och skolbarnsomsorg som

krävt särskild belysning för att stödja inspektionen i dess arbete. För det första har det vid inspektioner visat sig att kommunerna i varierande omfattning anordnar separata grupper för barn i behov av stöd, t.ex. barn med utvecklingsstörning, allergier eller språkstörningar. Samtliga styrdokument utgår samtidigt från att förskolan är till för alla barn och att de barn som är i behov av extra stöd för sin utveckling skall få det tillgodosett där. Skolverkets bedömning är att placering av barn i separerade grupper med olika funktionshinder inom förskoleverksamheten endast kan accepteras i undantagsfall och endast om kommunen gjort individuella bedömningar utifrån vad som är bäst för barnets utveckling. För det andra har inspektionen visat att förskolan endast i liten omfattning bidrar till att barn med annat modersmål än svenska får möjlighet att utveckla sitt modersmål. I genomförda inspektioner har flera kommuner fått kritik för detta. Bedömningskriterier för modersmålsstöd har utvecklats.

Kommunernas tillsyn av enskild förskoleverksamhet

I Skolverkets inspektion av förskoleverksamhet på kommunnivå tas regelmässigt kommunens tillsyn av enskild förskoleverksamhet upp. Förvaltningsledningen eller motsvarande får redovisa hur man genomför tillsyn över enskild verksamhet, för att förvissa sig om att kraven på god kvalitet och säkerhet är uppfyllda.

Inspektionerna visar att kommunernas tillsyn över enskild förskoleverksamhet genomförs på olika sätt, och att den i vissa kommuner behöver systematiseras och utvecklas. Det finns exempel på kommuner som genomför tillsyn varje termin genom besök i verksamheten. I flera av de besökta kommunerna besöks de enskilda verksamheterna mer sporadiskt av t.ex. en verksamhetschef från en närliggande kommunal förskola eller kommunens skolchef. I några kommuner lämnar den enskilda förskolan in kvalitetsredovisning till kommunen och förskolan besöks inte alls.

Vidare finns exempel på kommuner som har en gemensam checklista för tillsynen. I kommuner där tillsynen har formaliserats utgår man t.ex. från frågor om trivsel, miljö, inflytande, personalens

kompetens, kompetensutveckling, vistelsetider, öppettider barnsäkerhet o.s.v. I flera av kommunerna redovisas resultaten av tillsynen för förvaltning och nämnd, medan det i andra är oklart vad som händer med resultatet av tillsynen. Ett antal kommuner har fått påpekanden om behov av att förbättra tillsynen av enskild förskoleverksamhet.

Barn- och ungdomsutbildning

Vid utgången av 2006 har Skolverkets inspektion avslutats i totalt 140 av Sveriges 290 kommuner och är pågående i en kommun (Stockholm).

När Skolverket påbörjade sin inspektionsverksamhet andra halvåret 2003 fanns i landet ca 5 800 kommunala och fristående grund- och gymnasieskolor. Den planering som inledningsvis gjordes innebar att närmare 3 100 av dessa skolor (53 procent) skulle ha inspekterats vid utgången av 2006. Situationen vid årsskiftet 2006/2007 är nu den att det finns 5 700 skolor i landet och att 2 700 av dessa (47 procent) har inspekterats. Mot ett planerat återstående antal skolor om ca 2 700 vid årsskiftet 2006/2007 återstår nu ca 3 000 skolor att inspektera under den sexårsperiod som Skolverkets uppdrag om utbildningsinspektion hittills avsett. Således har inspektionen inte till fullo kunnat genomföras enligt den ursprungliga planen.

Under 2006 har inspektionen inom barn- och ungdomsutbildning skärpts när det gäller granskningen av:

- kunskapsresultat och att utvärdering och bedömning av lärandet sker kontinuerligt,
- att skolan har system och rutiner för arbetet mot kränkande behandling och att en likabehandlingsplan finns,
- att allmänna råd om kvalitetsredovisning följs och att framåtsyftande individuella utvecklingsplaner finns.

I den bedömningsskala som används vid inspektionens beslut ingår sedan tidigare begreppen *brist* (när en bestämmelse i skolförfattningarna inte följs) och *förbättringsområde* (när verksamheten bör förbättras). Brister och förbättringsområden kan förekomma både på kommunnivå och i skolorna/verksamheterna.

Det har dock framkommit behov av ytterligare en nivå i bedömningsskalan – *allvarlig brist*, för verksamhet som av olika skäl bedöms som undermålig. Det kan handla om kommuner som inte ger alla elever förutsättningar att nå målen och som inte heller följer upp, utvärderar och analyserar orsakerna till den låga måluppfyllelsen eller där det finns en eller flera skolor som inte kan erbjuda eleverna en trygg miljö. Det bedöms t.ex. som en allvarlig brist när elever är rädda för att gå till skolan utan att skolan vidtar åtgärder för att komma tillrätta med problemet. Bedömningen att allvarlig brist föreligger i verksamheten har ingått i beslut avseende tio kommuner (varav ett fattat 2005). Exempel på områden inom vilka det funnits allvarliga brister är äldre elevers lärandemiljö, att kommun inte uppfyller sitt resultatansvar och att bedömning och betygssättning inte sker i enlighet med nationella bestämmelser.

Inspektion av fristående skolor

Skolverket genomför årligen en systematisk inspektion av nystartade fristående skolor. Skolverkets ambitionsnivå under 2006 har varit att alla nystartade fristående skolor skall omfattas av denna inspektion, s.k. förstagångsinspektion, senast under sitt tredje verksamhetsår. Fristående skolor ingår även i den regelbundna utbildningsinspektionen.

Tabell 6 Inspektion av fristående skolor, antal ärenden

År	2003	2004	2005	2006
Förstagångsinspektioner och tillsyner efter signal	103	97	111 ¹	53 ²
Uppföljningsbeslut	39	52	51	35

1) I årsredovisning för 2005 inkluderades också s k akuta insatser i denna uppgift varvid summan då blev 118.

2) Exklusive tillsyner efter signal

Under 2006 har 53 förstagångsinspektioner genomförts varav 17 inom ramen för den regelbundna kommuninspektionen. Skälet till att antalet genomförda förstagångsinspektioner var lägre 2006 än föregående år är bl.a. att verket haft ett tidigare uppehåll i förstagångsinspektionerna.

Totalt har brister (kritik) redovisats i 28 av de 53 besluten. Exempel på områden där brister påpekats är att kvalitetsredovisning saknats eller inte uppfyllt förordningens krav, att hanteringen av elever i behov av stöd haft brister (bl.a. avseende åtgärdsprogram), att det funnits brister när det gäller bedömning och betygssättning samt att det inte funnits en stabil ekonomi.

Under året har Skolverket följt upp 35 beslut där brister påtalats av Skolverket. I flertalet av dessa fall har huvudmännen vidtagit åtgärder för att rätta till bristerna.

I sju fall har Skolverket återkallat tillståndet för en skola. I flertalet fall har det handlat om tillstånd som inte har utnyttjats. I ett par fall har det handlat om skolor med ett för lågt elevantal eller skolor som haft en instabil ekonomi. Därutöver har i ett antal fall tillståndet för delar av en skola återkallats, huvudsakligen på grund av att elever saknats.

Vuxenutbildning

Vuxenutbildningen har inspekterats i alla besökta kommuner. I de 115 kommuner för vilka resultat redovisas i den tidigare omnämnda treårsrapporten för Skolverkets utbildningsinspektion omfattar vuxenutbildningen över 100 000 studerande.

Organisationen av vuxenutbildningen varierar mellan kommuner liksom vilken politisk nämnd som har ansvaret. I kommuner där det politiska ansvaret för vuxenutbildningen är uppdelat på olika nämnder påverkas styrning och ledning. Kommunens skolplan omfattar inte alltid vuxenutbildningen och det finns kommuner som saknar kvalitetsredovisning för vuxenutbildningen. När ansvaret för sfi är uppdelat på två olika nämnder kan det medföra att utbildningen för flyktingar respektive övriga nyanlända inte är likvärdig. När utbildningen är uppdelad på olika organisationer och nämnder blir det dessutom ofta svårt för den enskilde studerande att kombinera studier i olika skolformer inom vuxenutbildningen.

Ofta finns delar av utbildningen på entreprenad, exempelvis är det vanligt att yrkesinriktad vuxenutbildning upphandlas av kommunen. Vid inspektionen av upphandlad vuxenutbildning uppmärksammas speciellt frågor om rektors roll och ansvar,

lärares behörighet och tillgång till kompetensutveckling samt bedömning och betygssättning.

Frågor om vuxnas tillgång till utbildning är viktiga vid inspektionen av vuxenutbildning. Ett annat område som uppmärksammats vid inspektionen i flera kommuner är användningen av lokala kurser.

Kostnader

Kostnaderna för den regelbundna utbildningsinspektionen, det s.k. sexårsuppdraget, var 169 700 tkr år 2006. Kostnaderna för tillsyn/inspektion av fristående skolor, skild från den regelbundna utbildningsinspektionen, var 11 900 tkr inom verksamhetsgrenen utbildningsinspektion. En stor del av tillsyn/inspektion av fristående skolor sker inom ramen för den regelbundna utbildningsinspektionen. Som tidigare framgått genomfördes 17 förstagångsinspektioner inom den regelbundna inspektionen 2006, vilket utgjorde drygt 30 procent av det totala antalet förstagångsinspektioner.

Effekter av genomförda inspektioner

Återrapportering: Skolverket skall redovisa effekter av genomförda inspektioner i kommunerna i relation till målet för verksamhetsgrenen.

Uppföljning av inspektioner

Skolverkets beslut med anledning av inspektionen omfattar, som framgått ovan, vad som måste åtgärdas (bristområden) och vad som bör förbättras (förbättringsområden). Bristområdena avser förhållanden där skolverksamheten inte uppfyller författningarnas krav. Skolhuvudmännen åläggs att senast inom tre månader efter att Skolverkets beslut i inspektionsärendet redovisa vilka åtgärder som vidtagits inom bristområdena. De skolhuvudmän som inspekterades under 2005 och första hälften av 2006 har nu inkommit till Skolverkets inspektionenheter med sådana redovisningar. De åtgärder som vidtagits inom de aktuella områdena är i de allra flesta fall tillfredsställande och motsvarar de krav som Skolverket ställt.

Underlag från 28 tremånadersuppföljningar visar att i två fall har flera brister kvarstått också i samband med att uppföljningsbeslutet fattats. I 26 fall har alla punkter med brister åtgärdats eller har redovisats planer för åtgärder som Skolverket bedömt som tillräckliga. I ett av de 26 fallen har återstående brister åtgärdats efter uppföljningsbeslutet. I ytterligare nio fall har Skolverket haft kvarstående synpunkter på redovisade åtgärder. För fyra av dessa kommuner avser Skolverket att särskilt följa upp åtgärderna under 2008.

Under 2006 har arbete med tvåårsuppföljningar av inspektioner påbörjats. Dessa har avsett kommuner, fristående skolor och gymnasieförbund/kommunalförbund som ursprungligen inspekterades under hösten 2003. Beslut med anledning av tvåårsuppföljningen har fattats i 26 fall, varav 18 avser kommuner, sex fristående skolor och två gymnasieförbund/kommunalförbund. En sammanställning av besluten med anledning av tvåårsuppföljningen visar att alla inspekterade huvudmän har arbetat med de påtalade förbättringsområdena, i de flesta fall på ett tillfredsställande sätt. I några fall kvarstår förbättringsområden att arbeta vidare med. Framst gäller det områden som kvalitetsarbete, lärarnas behörighet, stöd/åtgärdsprogram och elevinflytande. I vilken omfattning inspektionerna har lett till ökad insikt om regelverk och implementering av läroplaner är svårbedömt. I stort sett alla huvudmän har dock uppgivit att de genom inspektionen har intensifierat arbetet med att förbättra sin verksamhet. Många gånger har förbättringsområdena redan tidigare varit kända för huvudmännen men inspektionen har bidragit till att öka medvetenheten.

Extern effektutvärdering

För att få en uppfattning om effekterna av utbildningsinspektionen har Ekonomistyrningsverket (ESV) på uppdrag av Skolverket genomfört en utvärdering av verksamheten. ESV:s slutrapport presenterades i början av 2006. Utvärderingen har främst gjorts i form av enkäter till politiker, tjänstemän, rektorer och lärare i de 38 kommuner som inspekterats under hösten 2003 och våren 2004. Svarsfrekvensen var cirka 70 procent. Enkäterna har kompletterats med några fallstudier.

Utvärderingen visar att såväl inspektörerna som inspektionernas genomförande får goda omdömen. Även om inspektionens syfte framför allt upplevs som kontrollerande har många av respondenterna också sett den som ett stöd för sin utveckling. Utvärderarna konstaterar att inspektionen i relativt stor utsträckning förefaller hitta de brister som finns i verksamheterna och att dessa upplevs som relevanta och viktiga av skolorna respektive kommunerna. De brister och förbättringsområden som påpekats vid inspektionerna kommer sällan som någon överraskning. Däremot bidrar de till att skolorna tar tag i problemen. Nästan alla respondenter uppger att de har påbörjat utvecklingsarbetet på samtliga eller de flesta av utvecklingsområdena. Om detta kommer att påverka utbildningens kvalitet på lång sikt är oklart, men mer än hälften av respondenterna gör bedömningen att effekterna blir långsiktiga. Lärarna är den grupp som har lägst tilltro till långsiktiga effekter. Av de överlag positiva omdömen som utvärderingen visar, är lärarna relativt sett något mer negativa. Enligt många lärare tränger inspektionen inte ner i verksamheten utan upplevs som alltför övergripande. En typ av missnöje gällde också den korta tid som avsattes till besöket. Svarsfrekvensen bland lärarna var också något lägre.

Sammanfattningsvis visar utvärderingen att de inspekterade verksamheterna är positiva till inspektionen. Fördelarna är fler än nackdelarna. Man är nöjd med att få besök och ganska öppen inför det. Därmed uppfattas inte besöket som något dramatiskt, utan snarare som en möjlighet att bli sedd.

Metodutvecklings- och kvalitetssäkringsarbete

Återrapportering: Skolverket skall redovisa metodutvecklings- och kvalitetssäkringsarbetet inom verksamhetsgrenen.

Samtliga verksamhetsgrenar

Sedan utbildningsinspektionen startade år 2003 har ett kontinuerligt utvecklingsarbete bedrivits. Under 2006 har utvecklingsarbetet intensifierats

och även gått in i ett skede av mer omfattande vidareutveckling.

En revidering och komplettering av den ”handbok” som utgör stöd för inspektörerna i inspektionsarbetet har genomförts när det gäller såväl bedömningskriterier för förskoleverksamhet och skolbarnsomsorg som frågeguider och bedömningsunderlag för skolbarnsomsorg, barn- och ungdomsutbildning och vuxnas lärande.

Även själva inspektionsprocessen har varit föremål för kvalitetssäkring i syfte att stärka likvärdigheten i hur handhavande av inspektionen sker. Inom varje inspektionsenhet har diskussioner förts om hur man genomför olika moment i processen. Bland annat genomlystes kartläggningen av kommuner och skolor och den dokumentanalys som genomförs. Annat som prövats är intervjusituationen och hur minnesanteckningar förs, iakttagelser vid klassrumsbesök, återkoppling till skolan efter besök och efter slutförd inspektion, inspektörernas förhållningssätt samt behov av kompetensutveckling.

Fördjupad granskning

Under våren 2006 genomfördes en pilotomgång med anledning av de särskilda återrapporteringskraven i regleringsbrevet för 2006 i syfte att utreda metoder för fördjupad granskning av

- skolornas arbete med att följa upp elevernas kunskapsutveckling i läsning och skrivning (grundskolan),
- skolornas arbete med att följa upp elevernas kunskapsutveckling i matematik (grundskolan),
- skolornas arbete med att utjämna könsrelaterade skillnader i studieresultat samt (grundskolan),
- verksamheternas arbete med att följa upp de studerandes kunskapsutveckling (vuxenutbildningen).

Vårens pilotomgång följdes och utvärderades. Inför höstens inspektioner reviderades stödmaterial, frågeguider, bedömningskriterier och bedömningsunderlag. När det gäller vuxnas lärande visade utvärderingen att uppdraget var enkelt att integrera med basuppdraget. Under 2007 kommer metoder och tillvägagångssätt att integreras i basuppdraget även för de övriga områdena.

En övergripande analys av det faktiska resultatet av vårens granskning har också gjorts vilken redovisats i Skolverkets lägesbedömning år 2006.

Utprövning av metod med anledning av det särskilda återrapporteringskravet om skolbibliotekens roll och funktion (grund- och gymnasieskola) skedde under våren genom att en expert knutits till uppdraget. Härefter utarbetades ett underlag med stödmaterial, frågeguider, bedömningskriterier och bedömningsunderlag som använts under höstens inspektioner.

Inom basinspektionen har de särskilda återrapporteringskraven gällande tillsyn av enskild verksamhet och åtgärder för att säkra lärarkompetens behandlats. Granskning sker här genom intervjuer på kommunnivå med förvaltningstjänstemän och via dokument.

Vidareutveckling av inspektionsmodellen

Ett förändringsarbete av inspektionsmodellen har inletts under 2006, vilket tar sin utgångspunkt dels i inspektionens uppdrag som det är formulerat av regeringen, dels i nuvarande inspektionsmodell.

Huvudsyftet med att utveckla inspektionsmodellen är att öka effekten av inspektionen i kommuner och skolor, genom en effektiviserad basinspektion i alla kommuner och skolor kombinerad med möjligheten till fördjupade inspektioner i kommuner och skolor som bedöms vara i behov av detta. Såväl basinspektionen som den fördjupade inspektionen skall resultera i inspektionsrapporter som offentliggörs. Dessutom omfattar modellen tematiska inspektioner, som kan genomföras både i metodutvecklings syfte och för att belysa särskilda teman.

Utvecklingsarbetet syftar även till att effektivisera verksamheten, dvs. att utveckla effektivare rutiner samt att utveckla de verktyg som skall stödja inspektörerna i deras arbete samt till att bidra till en rimligare arbetssituation för Skolverkets inspektörer.

Under sista kvartalet 2006 har planeringsarbetet inletts för det omfattande projekt som den ovan skisserade vidareutvecklingen av inspektionsmodellen innebär. Projektet skall i ett första skede utveckla modellen för basinspektion. Modellen kommer att prövas och utvecklas i ett antal inspektioner under 2007.

Ställningstaganden om en effektivisering av inspektionsprocessen kommer bland annat att bygga på resultatet av den lägesbeskrivning av inspektionsprocessen som genomfördes under våren 2006.

Av budgetpropositionen för 2007 framgår att den nya regeringen ser ett behov av tätare och förbättrad granskning av skolors kvalitet. Regeringen aviserar därför att Skolverket skall ges i uppdrag att fr.o.m. 2008 genomföra utbildningsinspektioner av varje skolas kvalitet minst vart tredje år. En sådan förändring får självklart effekter för inspektionens organisation och arbetssätt. Skolverket bedömer att det nu påbörjade utvecklingsarbetet rustar inspektionen väl för den fortsatta utveckling som aviserats.

Enskilda ärenden

Enheten för tillsyn, tidigare enheten för enskilda ärenden, handlägger alla inkomna anmälningar gällande missförhållanden i offentliga och fristående skolor.

Inkomna anmälningar

Under 2006 har 1007 anmälningar om brister inom skola, förskoleverksamhet och skolbarnsomsorg inkommit till Skolverket. Av de inkomna anmälningarna rörde 36 procent kränkande behandling, 23 procent särskilt stöd, 22 procent huvudmannens organisation och styrning och 13 procent rätten till utbildning. Detta innebär att kränkande behandling och särskilt stöd, i likhet med tidigare år, är de vanligaste skälen för anmälan. Skolverket har utöver inkomna anmälningar handlagt ett tiotal ärenden som initierats utifrån Skolverkets egen statistik. Ärendena har behandlat kommuners svårigheter att erbjuda plats utan oskäligt dröjsmål i förskolan.

Under året har ett särskilt Barn- och elevombud (BEO) inrättats. Under hösten har därför en handläggningsordning för ärenden om kränkande behandling fastställts.

De anmälningar som rör fristående skolor uppgår till 14 procent, vilket är något högre jämfört med föregående år (11 procent), och innebär en viss överrepresentation jämfört med antalet elever som går vid fristående skolor (9 procent).

Avgjorda ärenden

Under 2006 har Skolverket fattat beslut i 933 tillsynsärenden. Vissa av ärendena har avslutats utan att ställning i sakfrågan har behövt tas. I och med att en anmälan görs och Skolverket inleder en utredning startar i regel en process i kommunen och en del ärenden (15 procent) kan avslutas på grund av att huvudmannen redan vidtagit åtgärder. Ytterligare 22 procent av ärendena avslutades då de anmälda förhållandena inte bedömdes strida mot någon bestämmelse i skolförfattningarna. Jämfört med föregående år har båda dessa grunder för att avsluta ärenden minskat. Andelen ärenden som överlämnats till huvudmannen för åtgärd (10 procent) ligger på en något lägre nivå jämfört med föregående år. Dessa överlämnanden följs alltid upp av Skolverket som avslutar ärendet först när huvudmannen kommit in med en godtagbar redovisning över vidtagna åtgärder. År 2006 gjordes 44 sådana uppföljningar.

I ärenden där Skolverket gör en fullständig utredning och tar ställning i sakfrågan kan kritik komma att riktas. Kritikbesluten står för 24 procent av det totala antalet beslut. I de beslut där kritik riktats mot huvudmannen rörde kritiken i huvudsak rätten till särskilt stöd (46 procent), rätten till utbildning (50 procent) och kränkande behandling (16 procent). Här kan en viss skillnad jämfört med vilka områden som anmälts noteras. Jämfört med föregående år har kritiken ökat vad gäller skolplikt/rätten till utbildning medan en liten minskning har skett i ärendegruppen särskilt stöd. Andelen kritikbeslut gällande kränkande behandling ligger på samma nivå som föregående år, dvs 16 procent.

Skolverket följer alltid upp kritikbeslut för att kontrollera att huvudmannen vidtagit åtgärder på såväl generell som individuell nivå. Under 2006 gjordes 178 sådana uppföljningar. Resultaten av uppföljningarna visar i de flesta ärenden att huvudmännen vidtagit åtgärder för att rätta till påtalade brister. Endast i ett fåtal ärenden har huvudmannen beslutat om åtgärder först efter återkommande påstötningar från Skolverkets sida.

Resurser

Kostnaderna för tillsynsärenden under 2006 var 12 000 tkr, varav 90 procent är personalkostnader. Antalet anställda på enheten har ökat sedan föregående

år vilket framför allt beror på det ökade antalet anmälningar som kommit in till enheten.

Metodutvecklings- och kvalitetssäkringsarbete

Under året har en brukarmätning genomförts av SCB på uppdrag av Skolverket. Undersökningen riktade sig till personer som gjort anmälningar till Skolverket under perioden september 2004 till augusti 2005. Syftet med undersökningen var att utreda hur anmälare uppfattar Skolverket och därigenom tillhandahålla ett tydligt åtgärdsinriktat underlag för ett utvecklingsarbete. Undersökningen visade att anmälarna ansåg att enheten hade en hög tillgänglighet och att besluten var lätta att förstå. Vidare ansåg anmälarna att de fått ett gott bemötande men att handläggningstiden oftast var för lång. Enheten har tagit fasta på angivna förbättringsområden och under året inleddes ett omfattande arbete i samarbete med en extern konsult i syfte att effektivisera ärendehantering, metoderna och rutinerna. Vidare har enheten löpande arbetat med utvecklandet av beslutsmallar, utveckling och förenkling av enhetens databas och tillhörande statistik.

Tabell 7 Inkomna anmälningar

Antal inkomna anmälningar	2004	2005	2006
	887	1 002	1 007

Tabell 8 Öppna ärenden den 31 december

Antal öppna ärenden den 31 december	2004	2005	2006
	330	424	497

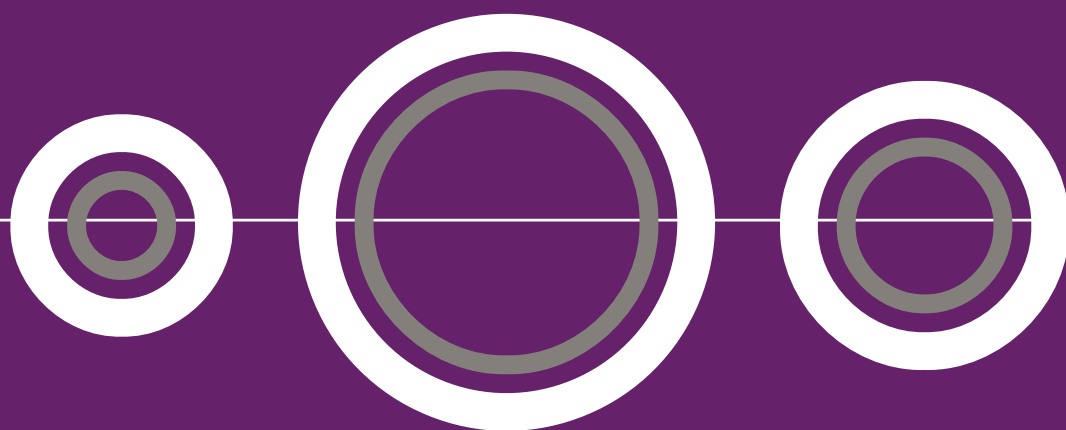
Tabell 9 Avgjorda ärenden

Antal avgjorda ärenden	2004	2005	2006
Totalt	918	906	933
Varav med kritik	218	234	226

Tabell 10 Löptider

Löptider, antal dagar	2004	2005	2006
Avskrivningar	126	105	110
Sakprövningar	266	241	240
Totalt	167	146	162

Verksamhetsgren Styrdokument



Förändringar av styrdokumentet

Återrapportering: Skolverket skall redovisa vilka förändringar av styrdokumentet som gjorts och på vilka grunder samt verkets bedömning av styrdokumentens styrfunktion i verksamheten.

Förskoleverksamhet och skolbarnsomsorg

En revidering av Skolverkets allmänna råd med kommentarer för fritidshem har påbörjats. Syftet är att ett nytt allmänt råd följer av en väl fungerande implementering skall bidra till att råden blir mer kända för huvudmän jämfört med vad de är idag. Revideringen skall förtydliga betydelsen av barngruppernas storlek och sammansättning, av ändamålsenliga lokaler och kringliggande miljö och av lekens pedagogiska betydelse. Även områdena om kulturell mångfald, krav på kvalitetsredovisning, genusperspektiv och skrivning kring normer och värden skall utvecklas. Revideringen beräknas vara klar under första kvartalet 2007.

Barn- och ungdomsutbildning

Nya allmänna råd

Under året har Skolverket utarbetat *Allmänna råd och kommentarer för arbetet med att främja likabehandling och för att motverka diskriminering och annan kränkande behandling* som skall vara ett stöd för verksamheterna att arbeta aktivt och målinriktat i syfte att främja barns och elevers lika rättigheter oavsett kön, etnisk tillhörighet, religion eller annan trosuppfattning, sexuell läggning eller funktionshinder. Råden och kommentarerna till dem syftar till att underlätta arbetet med upprättandet av en likabehandlingsplan, förebyggande och förhindrande åtgärder samt utredning av trakasserier och annan kränkande behandling.

Kursplaner för grundskolan

Under året har fyra uppdrag som gäller grundskolan kommit från regeringen gällande förtydliganden i kursplanerna beträffande svenska, svenska som andraspråk, matematik, simkunnskap, sex- och samlevnad samt demokrati. Förslag till ändringar

i kursplanerna i syfte att öka måluppfyllelsen för eleverna har lämnats till regeringen under året.

Vuxnas lärande

Tre nya kursplaner har tagits fram inom ramen för påbyggnadsutbildning med nationellt inrättade kursplaner:

Kursplaner för allmän behörighet i elinstallation har inte förändrats sedan 1996 och företrädare för branschen har vid flera tillfällen påtalat behovet. Ändrade namn och omarbetning av kursinnehåll har skett för att åstadkomma en bättre överensstämmelse med behörighetskraven i Elsäkerhetsverkets föreskrift om behörighet mm. vid elinstallationsarbete samt allmänna råd om tillämpning av dessa.

Till grund för förändringarna beträffande yrkesförare ligger EG-direktiv som kommer till uttryck i betänkandet Utredningen om förarkrav för vägtransporter (SOU 2005:109). Kurserna är framtagna utifrån lagstiftningens behörighetskrav för att yrkesmässigt få utföra persontransporter med buss. Ändrade namn och omarbetningen av kursinnehåll har skett för att uppnå överensstämmelse med behörighetskraven i Vägverkets föreskrift om körkortsbekräftelse D och yrkeskompetensbevis för persontransporter. Omfattningen av utbildningen har därför ökat till 300 verksamhetspoäng mot tidigare 190 timmar. Antalet kurser har utökats från en till fyra.

En ny kursplan har tagits fram i samarbete med Vägverket och branschen för att svara mot de krav som idag ställs på trafiklärare. Den gamla kursplanen inrättades 1996.

En ny kursplan och nya betygskriterier gällande svenskundervisning för invandrare (sfi) har utarbetats. Kursplanen har större fokus på språkutbildning än tidigare och alfabetisering för invandrare har flyttats från den grundläggande vuxenutbildningen till sfi.

Styrdokumentens styrfunktion i verksamheten

Effektutvärdering av allmänna råd

Skolverket har genom effektstudier undersökt tillgänglighet, mottagande och användning av Skolverkets allmänna råd och kommentarer inom skola och förskola. Rapporten presenteras 2007.

De allmänna råden hör till de av Skolverkets skrifter som laddas ner eller beställs i störst antal. Förvaltningspersonal, skolledare och utvecklingspedagoger använder och uppskattar de allmänna råden. De menar att råden förtydligar lagar och förordningar och därigenom styr verksamheten i en viss riktning. Råden ger också legitimitet åt ett område och främjar likvärdigheten.

Skolledare och utvecklingsledare håller sig bäst uppdaterade om innehållet. Lärarna säger sig sällan ha läst ett allmänt råd men då innehållet spridits av den personal som initierar utvecklingsarbete inom området är det rimligt att anta att innehållet också får betydelse på verksamhetsnivå. Som ett bra exempel nämns det allmänna rådet *Likvärdig bedömning och betygsättning*.

Även resultat från effektstudien, Skolverkspanelerna hösten 2006, visar att de allmänna råden ger användbara rekommendationer för hur lagar, förordningar och föreskrifter kan tillämpas samt att verksamheten inte hade utvecklats lika bra utan råden. Skolverkspanelerna visar även att råden läses i olika utsträckning beroende på vilket allmänt råd som avses och beroende på om läsaren är förvaltningschef, skolchef eller lärare.

Kommentar

Förankring och implementering av gymnasieskolan 2007 (GY07)

I februari 2006 redovisades *Uppdrag till Statens skolverk avseende ämnesbetyg för gymnasieskolan m.m.* beträffande kursplaner, gymnasiearbete, gymnasieexamen samt lärlingsutbildning för gymnasieskolan. Ett uppdrag om valbara kurser redovisades i september 2006. I februari antog regeringen med små förändringar Skolverkets förslag om nya program mål för de 17 nationella programmen, gemensamma ämnen och inriktningar som delrapporterats i oktober 2005.

Parallellt med att kursplanearbetet avslutades inleddes arbetet med att utforma ett kommentarmaterial till styrdokumentet. Ett häfte för samtliga program med program mål, programstruktur, generella kommentarer om valbara kurser, arbetsplatsförlagt lärande, perspektiv, infärgning, studievägar etc. var tänkt att produceras. Därpå skulle specifika kommentarer för varje program följa. Kommentarmaterialet skulle endast vara tillgängligt på Skolverkets webbplats för att kunna uppdateras kontinuerligt. En förväntad effekt av kommentarmaterialet var att skolans profession och avnämare skulle få en fördjupad förståelse för styrdokumentets uppbyggnad och gymnasieskolans komplexa systemstruktur.

Under 2006 bedömdes även 151 ansökningar om riksrekrytering för gymnasieutbildningar utifrån de nya förutsättningar som GY07 medfört. Utbildningar som tidigare varit svåra att anpassa till programstrukturen pga av de speciella nationella och internationella regelverken – sjöfart, flyg och anläggningsmaskinförare – fick i samarbete med branscherna egna program mål och kursplaner bland annat med den förväntade effekten att öka anställningsbarheten.

Effekter av implementeringen av GY07

Projektet *Förankring och implementering av gymnasieskolan 2007* kännetecknades av öppenhet och dialog med dem som primärt skulle beröras av gymnasieskolans förändringar. Metoden skulle förankra de nya styrdokumentet och det nya ämnesbetygs-

systemet bland gymnasieskolans alla intressenter. Tidiga implementeringsinsatser skulle fungera som plattform för ett djupare implementeringsarbete när de nya kursplanerna och programmålen var framtagna. Skolverket skulle därmed kunna fokusera på kompetensutveckling och inte på information om förändringsinnehåll.

De aktiviteter som planerades och genomfördes var konferenser och möten med målgrupperna, framtagande och utveckling av en publik webbplats, av en virtuell projektarbetsplats och av ett elektroniskt nyhetsbrev.

Förväntade effektmål var att Skolverkets arbete med program mål, ämnesbetyg och kursplaner vid lanseringen skulle vara förankrade och greppbara för de professionella. Andra förväntade effekter var att skapa beredskap för den förändring gymnasieskolan stod inför också hos skolhuvudmän. Ytterligare effektmål av projektet var att förankra idéerna bakom reformen hos gymnasieskolans avnämare, lärarutbildarna, eleverna, lärarförbunden och övriga intresseorganisationer.

Totalt beräknas Skolverkets experter och undervisningsråd under 2006 ha mött ca 25 000 skolledare, lärare, studie- och yrkesvägledare, lärarutbildare, politiker, skolhuvudmän och övriga avnämare.

Effektutvärdering av webbplatsen GY07

Förslagen på nya kursplaner från arbetsgrupperna började presenteras i augusti 2005 och i mars 2006 lade Skolverket ut sina förslag på kursplaner på webbplatsen. Kursplanerna fastställdes i september 2006.

Besöksstatistik från webbplatsen visar att intresset var stort för att ta del av arbetsgruppernas och Skolverkets förslag. En arbetsdag då inga nya förslag presenterades kunde besöksfrekvensen ligga mellan 6 000 – 13 000 besök. När nyheter och förslag lades ut kunde antalet besökande uppgå till ca 30 000 per dag. I utvärderingen av de konferenser som genomfördes våren 2006 uppgav över 98 procent av 1 915 svaranden att de hade kännedom om och besökt webbplatsen.

Webbplatsen blev Skolverkets största och kanske också viktigaste kontaktyta mot gymnasieskolans profession och avnämare. Webbplatsen fick också en central roll i Skolverkets öppna arbetssätt.

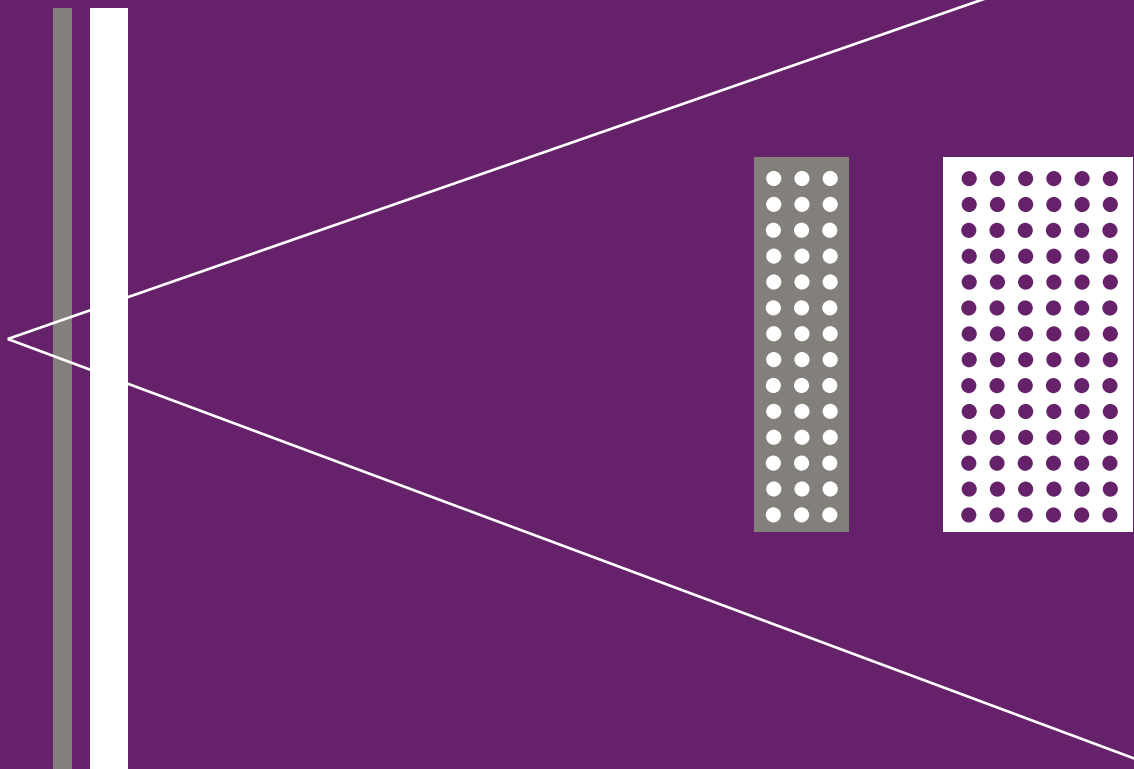
Varje nationellt gymnasieprogram hade ett diskussionsforum där det var fritt att lämna synpunkter och förslag till Skolverkets arbetsgrupper. Det blev en stor spridning mellan programmen på hur många inlägg som gjordes.

Vid en utvärdering av förankringen och implementeringen av GY07 besvarade över 1 900 av skolans avnämare en enkät med avseende på Skolverkets aktiviteter. Svaren är överlag mycket positiva. 90 procent anser att Skolverkets öppna arbetssätt varit bra eller mycket bra och 78 procent tycker att arbetssättet fungerat bra eller mycket bra.

GY07 avslutas

Den nya regeringen aviserade tidigt ett återkallande av reformen och avsikten att genomföra en mer genomgripande förändring av gymnasieskolan. Detta innebar att alla förändringar rörande GY07 avslutades. Det är Skolverkets bedömning att den offentliga pedagogiska och metodiska diskussion som förts under processen 2005-2006 dock medfört en djupare förståelse för styrdokumentet hos professionen. Erfarenheter från arbetet kommer att tas tillvara i kommande förändringsarbete.

Övrig återrapportering



Kostnader för administrationen av statsbidrag

Åtterrapporering: Skolverket skall redovisa kostnader för administrationen av statsbidrag från anslag 25:6, 25:8, 25:9, 25:10, 25:11, 25:12, 25:14 och 25:16 samt göra en bedömning av effektiviteten i myndighetens bidragshantering.

Kostnader

Kostnaderna för administration av statsbidrag från anslag 25:6, 25:8, 25:9, 25:10, 25:11, 25:12, 25:14 och 25:16 uppgår totalt 7 051 tkr under 2006. Av dessa kostnader utgjorde löner för fast personal 3 942 tkr, experter 1 902 tkr, konsulter 950 tkr och övriga kostnader utgjorde 257 tkr. Nedan särredovisas de tre största statsbidragen; maxtaxa (25:8), personalförstärkning i förskola (25:9) och personalförstärkning i skola och fritidshem (25:10).

Tabell 11 25:8 Maxtaxa (tkr)

Löner, fast personal	756
Experter	699
Konsulter	889
Övrigt	57
Totalt	2 400

Tabell 12 25:9 Personalförstärkning i förskola (tkr)

Löner, fast personal	1 128
Experter	561
Konsulter	33
Övrigt	76
Totalt	1 799 tkr

Tabell 13 25:10 Personalförstärkning i skola och fritidshem (tkr)

Löner, fast personal	1 228
Experter	643
Konsulter	27
Övrigt	102
Totalt	2 000

Bedömning av effektiviteten i bidragshanteringen

Effektivitet är förhållandet mellan insatser och resultat. Resultatet av Skolverkets bidragshantering skall vara korrekt tagna beslut. För att detta resultat skall uppnås krävs att underlag från kommuner och skolor är korrekta och att Skolverket hanterar uppgifter och tolkar regelverken på ett riktigt sätt.

För att bedöma om Skolverkets beslut är korrekt tagna använder myndigheten följande indikatorer:

- antal begäran om omprövning av beslut
- åtgärder till följd av begäran om omprövning av beslut
- omfattningen av moment i hantering av uppgifter och tolkning av regelverken som inte är automatiserade eller på annat sätt kvalitetssäkrade

Utifrån dessa indikatorer kan dock frågan om alla beslut är korrekt tagna inte slutgiltigt besvaras. De två första mäter troligen främst de fall där ett felaktigt beslut har missgynnat någon. Det sista mäter risken för felaktigheter. Att det finns en risk betyder dock inte att några fel har begåtts.

Effektivitet kräver också att resursåtgången är så liten som möjligt, men tillräckligt stor för att resultatet inte skall försämrats. Det är mycket svårt att bedöma effektiviteten i resursåtgången men den kan i princip bedömas över tid genom att undersöka huruvida resursåtgången varit mindre, oförändrad eller större jämfört med tidigare. För att bedöma effektiviteten av insatserna använder Skolverket följande indikatorer:

- tidsåtgång för ansökningar och uppföljningsförfaranden
- antal kontakter med bidragsmottagare inom ramen för ansökningar och uppföljningsförfaranden
- andel av rutinerna i bidragshanteringen som är automatiserade/datoriserade

Eftersom indikatorerna är nya för i år finns inte all önskvärd dokumentation från tidigare år. Vissa jämförelser baseras därför på handläggarnas minnesbilder. Nedan bedöms effektiviteten i bidragshanteringen per anslag:

25:6 ap 2 Särskilda bidrag för riksrekryterande gymnasial utbildning för elever med funktionshinder

Anslagsposten reglerar hur utbetalningar skall ske. Rutinen är enkel, automatiserad och kräver inga särskilda uppgiftsinsamlingar. Tidsåtgången och risken för felaktigheter är minimerade och inga beslut har omprövats.

25:8 Maxtaxa i förskoleverksamhet, skolbarnsomsorg m.m.

För bidraget till maxtaxa finns inget ansöknings- eller uppföljningsförfarande som involverar uppgiftslämnande från kommunerna. Bidraget betalas ut två gånger per år av Skolverket. Hanteringen är automatiserad, vilket minimerar tidsåtgången och risken för felaktigheter. Inga beslut har omprövats.

Uppföljningen av bidraget till kvalitetssäkrande åtgärder har i år för första gången genomförts på en blankett som fylls i och behandlas på elektronisk väg. Förändringen har ökat effektiviteten i bidragshanteringen genom att tidsåtgången och risken för fel har minskat för både kommunerna och Skolverket. Skolverkets anvisningar till kommunerna har också setts över och reviderats. Omfattningen av Skolverkets kontakter med kommunerna har minskat betydligt jämfört med tidigare år. Motsvarande automatisering genomförs även gällande ansökningsförfarandet kommande år. Alla väsentliga rutiner i bidragshanteringen är nu automatiserade. Inga beslut har omprövats.

25:9 Bidrag till personalförstärkningar i förskola
Erfarenheter från arbetet med bidraget till personalförstärkningar i skola och fritidshem har tagits till vara i utformningen av bidraget till personalförstärkningar i förskola. Alla väsentliga rutiner i bidragshanteringen är automatiserade. Ansökan och uppföljning sker på elektroniska blanketter och Skolverkets bearbetning sker i databaser. I databaserna finns inbyggda rutiner som kontrollerar både kommunernas lämnade uppgifter och Skolverkets egen hantering, vilket minimerar risken för fel. 2006 genomfördes den första uppföljningen av bidraget och Skolverket har haft omfattande kontakter med kommunerna. Detta bedöms vara en

följd av att bidraget och rutinerna har varit nya. Beslut efter avslutad uppföljning har tagits inom uppställda tidsramar. Ingen kommun har begärt omprövning av Skolverkets beslut.

25:10 Bidrag till personalförstärkningar i skola och fritidshem

Under 2006 har uppföljningen av det sista bidragsåret genomförts. Uppföljningen genomförs på elektroniska blanketter och hanteras i databaser. Dessa har gått igenom och förbättrats sedan tidigare år. Ytterligare automatisering av uppgiftslämnandet har underlättat för kommunerna och därmed verkat tidsbesparande för både dem och Skolverket. Vidare har fler rutiner skapats i databaserna som kontrollerar kommunernas lämnade uppgifter och Skolverkets egen hantering. Detta har lett till en mer effektiv bidragshandling genom att risken för fel har minimerats. Uppföljningen har tagit kortare tid i år än förra året, även då hänsyn tas till att ett och inte två bidragsår skulle följas upp. Kontakterna med kommunerna har skett smidigt men vi kan inte bedöma om de varit fler eller färre än vid tidigare uppföljningar. En kommun har begärt omprövning av Skolverkets beslut men Skolverket har efter omprövning beslutat att inte ändra det ursprungliga beslutet.

25:11 Bidrag till viss verksamhet motsvarande grundskola och gymnasieskola

Anslaget består av två anslagsposter med olika rutiner. Ap 1 innebär att Skolverket betalar ut statsbidrag med ett fastställt belopp per mottagande kommun. För bidrag till dansutbildningar i grundskolan krävs kompletterande elevuppgifter som samlas in via enkät inför höstens utbetalning. Ap 2 består av 8 statsbidrag som samtliga kräver insamling av uppgifter om elevantal inför utbetalningen. För en av delposterna, statsbidrag för avgifter till International Baccalaureate Office (IBO), har kontakter tagits med IBO för att bättre kunna prognostisera kostnaderna samt för att få tydligare fakturor. Effektiviseringsarbetet inom bidragshanteringen har framför allt inriktats på att åstadkomma bättre kvalitet i besluten genom en noggrann tolkning av regelverken. Skolverket har under året lämnat för-

slag till förändringar i regelverken för såväl nordiska elever som för riksrekryterande utbildningar. Förslagen, som syftar till att förtydliga regelverken, utgjorde redovisningar av regeringsuppdrag.

25:12 Bidrag till svensk undervisning i utlandet
Anslaget gäller olika delar av svensk undervisning i utlandet som handläggs på något olika sätt. De delar som gäller bidrag till elever i grundskolan och till kompletterande svenska är delvis automatiserad medan de som gäller gymnasieskolor, lokalbidrag och distansundervisning handläggs manuellt. Resursåtgången för hanteringen har inte förändrats nämnvärt i förhållande till tidigare år. Ett arbete har påbörjats för att vidareutveckla de delar av bidragshanteringen som kan automatiseras.

25:14 Bidrag till viss verksamhet inom vuxenutbildning

Anslaget avser stöd till kompletterande utbildningar och fördelas efter ansökan i enlighet med gällande förordning. Skolverkets beslut kan inte överklagas. Ärendehantering är inte automatiserad utan bygger på bedömningar som görs av de ansökningshandlingar som inkommer och vid behov besök hos utbildningsanordnare. Effektivitetsarbetet har framför allt bestått i att öka kvaliteten i besluten genom förtydliganden av ansökningsförfarandet samt effektivisering av rutinerna för besök och ärendehantering. Av de ansökningar om statsbidrag (59 stycken) som inkommit under 2006 gäller 14 nya utbildningar som ej står under statlig tillsyn. Vidare söks statsbidrag för åtta utbildningar som redan står under statlig tillsyn. Av de pågående utbildningar som ansöker på nytt har 19 besökts. Arbetet med utveckling av ett nytt databashanteringssystem pågår, men systemet har ännu inte tagit i bruk.

25:16 Statligt stöd för utbildning av vuxna

Ansvar för statligt stöd för utbildning av vuxna är delat mellan Skolverket och Myndigheten för skolutveckling. MSU fördelar utbildningsplatser och statsbidrag. Skolverket disponerar anslaget och betalar ut bidraget. Ett nära samarbete mellan myndigheterna underlättar en effektiv hantering av statsbidraget. Datasystem har utvecklats och

rationaliserats successivt för uppföljning av kommunernas åtagande. Systemet är väl etablerat för bearbetning av de i dagsläget ca 1 miljon dataposter per år i den officiella statistiken som samlas in av Statistiska Centralbyrån på uppdrag av Skolverket. Tidsåtgången och risken för fel är minimerad. Förbättrade elektroniska uppföljningsenkäter med bland annat logiska kontroller har under 2006 ökat kvaliteten på de uppgifter som enligt förordningen skall samlas in två gånger per år av Skolverket. Granskningsarbetet har därmed minskat. Tio kommuner har begärt omprövning av avstämningsbeslutet för 2005. Efter utredning framkom att i samtliga fall berodde skillnaderna i uppfattningen om avstämningsresultatet på att felaktiga statistikuppgifter hade lämnats p.g.a. nya statistiksystem i kommunerna eller att utbildningar som inte var statsbidragsberättigade hade medräknats av kommunerna. Fyra kommuner fick ändring av beslutet när kompletterande statistik hade lämnats in.

Sammanfattande bedömning av effektiviteten

Sammanfattningsvis har en effektivisering av bidragshanteringen skett under 2006 inom framför allt 25:8, 25:9, 25:10 och 25:16 tack vare automatisering, vilket har lett till tidsbesparing och minskad risk för fel, samt inom 25:11 tack vare översyn och bättre tillämpning av regelverken, vilket har medfört minskade kostnader. Skolverket bedömer att bidragshanteringen inom 25:6, 25:8, 25:9, 25:10, 25:11, 25:12, 25:14 och 25:16 är effektiv. Det finns dock, när det gäller 25:12 och 25:14, utrymme för ytterligare effektivisering genom automatisering av insamlingsrutiner och bearbetning av insamlade data.

Personalförstärkningar i förskola (25:9)

Åtterrapporing: Enligt förordningen (2005:23) om statsbidrag till personalförstärkningar i förskola skall Skolverket betala ut statsbidrag till kommuner för nämnda syfte. Förutom administration av utbetalningen ansvarar Skolverket för uppföljning och utvärdering av hur statsbidraget utnyttjas. Uppföljningen skall årligen rapporteras i årsredovisningen. Utvärderingen skall slutredovisas senast den 1 december 2008.

Under budgetåret 2005 har Skolverket använt 995 888 tkr under anslaget 25:9. Skolverket har betalat ut statsbidrag med 994 089 tkr till kommuner för personalförstärkningar i förskolan. För administration och uppföljning av statsbidraget har Skolverket använt 1 798 tkr.

Statsbidraget lämnas till kommuner för kostnader för ökad personaltäthet i förskolan under förutsättning att personaltätheten ökar i förskolorna jämfört med kommunens basnivå. Basnivån är den genomsnittliga personaltätheten för åren 2003 och 2004.

Skolverket har för bidragsåret 2005 tilldelat 289 av Sveriges 290 kommuner 994 089 tkr i statsbidrag till personalförstärkningar i förskolan av den totala bidragsramen om 997 907 tkr för bidragsåret 2005. Uppföljningen av statsbidragets användning visar att 94,9 procent av tilldelat statsbidrag (vilket utgör 94,5 procent av den totala bidragsramen) har använts i enlighet med förordningen. Skolverket har innehållit/återkrävt 51 112 tkr av utbetalat bidrag av 32 kommuner eftersom deras kostnader för personalförstärkningar understigit tilldelat statsbidrag. Det återkrävda statsbidraget motsvarar 5,1 procent av de beviljade bidragen under bidragsåret 2005.

För bidragsåret 2005 redovisade kommunerna 72 440 årsarbetare i förskolan jämfört med 65 172 årsarbetare vid basnivån. Samtidigt har antalet inskrivna barn ökat från 357 431 vid basnivån till 378 193 för år 2005. Personaltätheten har ökat från 5,51 vid basnivån till 5,22 antal inskrivna barn per årsarbetare.

Under budgetåret 2006 har Skolverket använt

2 277 043 tkr under anslaget 25:9. Skolverket har betalat ut statsbidrag med 2 275 243 tkr till kommuner för personalförstärkningar i förskolan. För administration och uppföljning av statsbidraget har Skolverket använt 1 799 tkr. Uppföljning avseende bidragsår 2006 kommer att redovisas under 2007.

Personalförstärkningar i skola och fritidshem (25:10)

Åtterrapporing: Enligt förordningen (2001:36) om statsbidrag till personalförstärkningar i skola och fritidshem skall Skolverket betala ut statsbidrag till kommuner för nämnda syfte. Förutom administration av utbetalningen ansvarar Skolverket för uppföljning och utvärdering av hur statsbidraget utnyttjas. Uppföljningen skall årligen rapporteras i årsredovisningen. Av rapporteringen skall framgå vilka åtgärder Skolverket vidtagit med anledning av de rekommendationer som riktats till myndigheten i samband med Riksrevisionens granskning av statsbidraget (RiR 2005:2). Utvärderingen skall slutredovisas senast den 1 april 2007.

Uppföljning

Under budgetåret 2006 har Skolverket använt 924 757 tkr under anslaget 25:10. Skolverket har betalat ut statsbidrag med 922 757 tkr till kommuner för personalförstärkningar i skola och fritidshem. För administration, uppföljning och utvärdering av statsbidraget har Skolverket använt 2 000 tkr.

Statsbidraget lämnas till kommuner för kostnader för ökad personaltäthet i förskoleklassen, grundskolan, särskolan, skolbarnsomsorgen och gymnasieskolan. För bidragsåret 2005/2006 tilldelades bidraget under förutsättning att personaltätheten under denna period översteg personaltätheten 2003/2004. I beräkningen av personaltätheten 2003/2004 bortses från personalförstärkningar från och med den 1 juli 2001 som genomförts med andra medel än statsbidraget till personalförstärkningar i skola och fritidshem.

Skolverket har tilldelat 274 av Sveriges 290 kommuner 1 922 672 tkr i statsbidrag till personalförstärkningar i skola och fritidshem av den totala bidragsramen om 1 997 880 tkr för bidragsåret 2005/2006. Uppföljningen av statsbidragets användning visar att 98,9 procent av tilldelat statsbidrag (vilket utgör 95,2 procent av bidragsramen) har använts i enlighet med förordningen. Av elva kommuner har Skolverket återkrävt 21 547 tkr utbetalat bidrag eftersom deras kostnader för personalförstärkningar understigit tilldelat statsbidrag. Det återkrävda statsbidraget motsvarar 1,1 procent av de beviljade bidragen under bidragsåret 2005/2006.

Bidragsåret 2005/2006 var 5 300 fler anställda i skola och fritidshem än 2000/2001 (omräknat till heltidstjänster). Personaltätheten har under perioden ökat från 9,30 till 10,28 heltidsanställda per 100 elever i kommunernas egna organisationer. Samtidigt har elevtalen sjunkit, vilket gör att ökningen i personaltäthet motsvarar 15 200 heltidstjänster.

Ökningen i personaltäthet består till 74 procent av pedagogisk personal och den pedagogiska personaltätheten har ökat från 7,72 till 8,45 anställda per 100 elever. Jämfört med basåret 2000/2001 har personaltätheten avseende pedagogisk personal ökat mest i särskolan och grundskolan. Personaltätheten har även ökat i gymnasieskolan medan den har minskat i förskoleklassen och fritidshemmen. I fritidshemmen är minskningen marginell.

Skolverkets åtgärder med anledning av Riksrevisionens rekommendationer

Riksrevisionen genomförde under 2004 och 2005 en granskning av statsbidraget till personalförstärkning och publicerade i maj 2005 rapporten *Statens bidrag för att anställa mer personal i skolor och fritidshem* (RiR 2005:9). I Rapporten fanns rekommendationer till Skolverket. En del av dessa gällde Skolverkets arbete med statsbidraget i stort. Andra gällde åtgärder i enskilda fall rörande vissa kommuner.

Skolverket har gjort en bedömning av i vilken utsträckning det är möjligt att följa Riksrevisionens rekommendationer med hänsyn taget till administrativ börda för såväl kommunerna som för Skolverket. Med hänsyn till att Skolverket hade betalat ut statsbidrag för flera bidragsår samt att endast ett bi-

dragsår återstod var verkets bedömning att det inte var lämpligt att införa omfattande förändringar inför bidragsåret 2005/2006.

En riskanalys har tagits fram där riskerna i samtliga skeden av hanteringen av statsbidraget bedöms och åtgärder beskrivs där sådana planeras. Rutiner för administration har förbättrats vilket har möjliggjort noggrannare kontroller av kommunernas inlämnade uppföljningar. Blanketter och databaser har automatiserats ytterligare för att effektivisera för verket och för kommunerna samt för att minimera felkällor. Anvisningar och information har utformats så att det tydligare framgår att det är kommunernas ansvar att använda statsbidraget på avsett sätt och att lämna korrekta uppgifter för Skolverkets uppföljning.

I de fall där Riksrevisionen funnit brister i handläggningen avseende enskilda kommuner har Skolverket gjort en förnyad granskning av dessa kommuner och i vissa fall begärt kompletterande uppgifter.

Utgifter under anslag (25:11) ap2

Åtterrapporering: Skolverket skall särredovisa utgifterna under anslaget 25:11 anslagspost 2 uppdelat på de olika verksamheterna.

Tabell 14

Anslagspost	Grundskola	Gymnasie- skola	Vuxen- utbildning	Totalt
1. IBO		4 850 458		4 850 458
2. Internationell gymnasial utbildning i Stockholm, Göteborg samt vid Sigtunaskolan		11 074 700		11 074 700
3. Nordiska elever i kommun, landsting eller fristående skolor		30 553 663	429 901	31 007 864
4. Ersättning för personskada		324 596		324 596
5. Riksinternatskolor exkl IB vid Sigtuna	4 472 500	21 128 500		25 601 000
6. Statsbidrag till internationella skolor	40 433 200	6 102 800		46 536 000
7. Statsbidrag till utländska elevers skolgång i Sverige	33 500	1 674 000		1 707 500
8. Statsbidrag till Sundsgården	1 250 000			1 250 000
Summa	46 189 200	75 708 717	429 901	122 352 118

Utgifter under anslaget (25:12)

Åtterrapporering: Skolverket skall särredovisa utgifterna under anslaget 25:12 uppdelat på bidrag till elever i förskoleklass, grundskola och gymnasieskola i svenska utlandsskolor, bidrag till elever med distansundervisning, bidrag för kompletterande svenskundervisning, bidrag till elever vid svenska sektioner vid internationella skolor, lokalkostnadsbidrag och kostnader för lärare vid Europaskolorna. Redovisningen skall innehålla en analys av behovet av förändringar av anslagets fördelning.

Analys av behovet av förändringar av anslagets fördelning

Det är viktigt att utlandsundervisningen ligger i fas med reformeringen av och utvecklingen inom den svenska skolan. Med anledning av detta samt behovet av förändringar i anslagsfördelningen har verket påbörjat en översyn av Förordning om statsbidrag till utbildning av utlandssvenska barn och ungdomar (SFS 1994:519) som ligger till grund för den svenska utlandsundervisningen. Utredningen kommer att föreslå förändringar i behörighetsreglerna, de svenska skolornas organisationsformer, finansiering, styrdokument och Skolverkets uppföljning. Även frågan om skolplikt diskuteras. Projektet redovisas 2007.

Tabell 15 Särredovisning av utgifterna på anslag 25:12 (tkr)

Bidrag till elever i utlandsskolor	2005	2006
Elevbidrag grundskolan	32 784	33 462
Elevbidrag gymnasieskolan	3 315	3 374
	36 099	36 837
Bidrag till elever med distansundervisning		
Distansundervisning	5 702	6 818
Handledning vid distansundervisning	524	595
	6 226	7 413
Bidrag till kompletterande svenskundervisning		
	7 893	7 568
Bidrag till elever vid en utländsk skola (internationell skola)		
	2 201	2 367
Lokalkostnadsbidrag		
Lokalkostnader	11 116	14 434
Slutreglering lokalkostnader	410	673
	11 526	15 107
Kostnader för lärare i Europaskolorna		
	14 287	15 052
Totalt	78 232	84 343

Främjande av yrkesutbildningens utveckling

Återrapportering: Enligt regeringsbeslut den 15 november 2001 skall Skolverket främja yrkesutbildningens utveckling genom vissa insatser med internationell inriktning. Uppdraget innebär upprättande och drift av ett nationellt referenscentrum för yrkesutbildning samt förmedlande av stöd till arbetsplatsförlagd utbildning (APU) utomlands för gymnasieelever. Uppdraget skall redovisas i årsredovisningen från och med årsredovisningen för 2005.

Vid nationellt referenscentrum för information om yrkesutbildning på grundläggande nivå (SENRP) som utformats i enlighet med förslag från Europeiska Rådet och Europaparlamentet har uppdraget med att främja yrkesutbildningen i Sverige fortsatt. Under året har ett nytt material med information om tillägg till slutbetyget för samtliga program med yrkesämnen sänts till samtliga studie- och yrkesvägledare i Sverige, vilket bidragit till att sprida kännedom om detta s.k. Certificate supplement. Sedan 2006 utgör tilläggen till slutbetyg en del av EuroPass.

Beträffande uppgiften att bidra till vidareutvecklingen av Cedefop:s *European Network of Reference and Expertise* (ReferNet) förser och uppdaterar SENRP kontinuerligt en rad databaser med information relevant för yrkesutbildning i ett europeiskt perspektiv (referensdatabas, institutionsdatabas, forskningsdatabaser med aktuell information om svensk forskning inom området etc.). Under 2006 genomfördes en tematisk översikt av vuxenutbildningen. Inom ReferNet har nätverksträff tillsammans med de nordiska och de baltiska staterna genomförts.

Från projektets start fram till och med vårterminen 2006 har skolhuvudmännen beviljats stöd för utlandsförlagd arbetsplatsförlagd utbildning (APU) för 1 967 elever. För 2006 har 298 fullständiga ansökningar med äskanden om totalt 11 589 tkr i stöd kommit in för APU. De 141 ansökningar som beviljades gällde 546 elever och 6 834 tkr. Av dessa beviljade Skolverket 380 elever 3 487 tkr i stöd. Eleverna kommer företrädesvis från ett fåtal program. Återrapporteringen som avser höstterminen

2006 redovisas under 2007. Från projektets start fram till och med vårterminen 2006 har skolhuvudmännen beviljats stöd för för 1 967 elever.

Under 2006 har informationsmaterialet *APU utomlands: Erfarenheter och kontakter för livet*, som bl. a. baserar sig på elevernas erfarenheter, givits ut.

Skolverkets arbete med internationella studier

Återrapportering: Skolverket skall redovisa sitt pågående arbete med internationella studier.

Under 2006 har datainsamling genomförts planligt för PIRLS 2006 avseende läsförståelse i årskurs 4 och för PISA 2006 gällande naturvetenskapliga ämnen (science literacy). Resultaten kommer att publiceras i slutet av 2007.

En pilotstudie har genomförts för TIMSS 2007 avseende matematik och naturorienterade ämnen årskurs 4. Huvudstudien genomförs 2007. Det samma gäller huvudstudien för den TIMSS-studie som gäller årskurs 8 i samma ämnen. Studien skall ge underlag för att bedöma om den nedgång som kunde noteras i såväl matematik som naturvetenskapliga ämnen mellan 1995 och 2003 i TIMSS 2003 har avstannat eller vänts till förbättring. Förberedelser pågår också för studien TIMSS advanced som gäller matematik och fysik i gymnasieskolans naturvetenskapliga program. Föregående studie genomfördes 1995 och nya studier ger därmed underlag för jämförelser med de tidigare resultaten.

Enligt ett regeringsuppdrag skall Skolverket utreda förutsättningarna för att införa ett rullande system för kunskapsutvärdering i skolans alla ämnen. Skolverket har fört fram att ett rullande system som omfattar alla ämnen och tillämpar moderna metoder för datahantering blir alltför dyrt för ett land av Sveriges storlek. I nedanstående två studier undersöks därför om de internationella studierna kan ingå i ett sådant system och om de kunskaper som prövas i dessa studier har tillräcklig relevans för den svenska skolan.

I rapporten *Med fokus på läsförståelse* jämförs ramverken för PISA och PIRLS med de delar av

svenska kursplaner och nationella prov som rör läsförståelse. Resultaten kan sammanfattas med att överensstämmelsen mellan ramverk och svenska styrdokument är god. Skolverkets bedömning är därmed att det för svensk del är kostnadseffektivt att på nationell nivå pröva läsförståelse genom deltagande i de internationella studierna.

I rapporten *Med fokus på matematik och naturvetenskap* jämförs ramverken för PISA, TIMSS, NU-03 och de svenska kursplanerna med avseende på matematik och naturvetenskapliga ämnen i grundskolans senare år. Resultaten är något annorlunda än resultatet för läsförståelse. Generellt sett finns en större likhet mellan målformuleringarna i PISA och kursplanerna då betoningen ligger mer på generella kompetenser (mathematical literacy och science literacy) och användningen av kunskaper i vardagslivet. TIMSS å andra sidan betonar mer de traditionella och inomvetenskapliga kunskaperna i form av begrepp, algoritmer, teorier etc. TIMSS bedöms något mer i linje med läromedlens syn på ämnena och med hur majoriteten av lärarna ser på ämnena. PISA och TIMSS ger p.g.a. skillnaden i perspektiv olika bilder av måluppfyllelsen i de olika ämnena. Skillnaden förklarar delvis den nedgång som TIMSS indikerar mellan 1995 och 2003, medan PISA inte visade några skillnader mellan 2000 och 2003. Skolverkets bedömning är att det är värdefullt att kunna följa kunskapsutvecklingen ur båda perspektiven och förordar därför deltagande i båda studierna då dessa tillsammans korresponderar med de svenska kursplanerna.

Skolverkets ställningstaganden sammanfattas i rapporten *Rullande stickprovsbaserat system för kunskapsutvärdering av grundskolans ämnen*. Ett deltagande i de internationella studierna förordas för de ämnen där sådana studier finns. För ämnen av mer nationell karaktär, t.ex. samhällskunskap och historia, bör däremot nationella instrument utvecklas. Även i ämnet svenska bör nationella prov utvecklas eftersom läsförståelse endast är en mindre del av ämnet. Fler förslag för den nationella delen kommer att presenteras under 2007 inom ramen för projektet NKU (Nationella KunskapsUtvärderingar).

Ju tidigare Sverige kan komma in i planeringsarbetet desto mer ökar möjligheterna till inflytande

och att påverka studierna, liksom möjligheterna att planera nationella tilläggsstudier. Även budgetplaneringen underlättas av långsiktighet.

Utöver detta har arbetet med EU:s så kallade språkindikator påbörjats under 2006, med planerad datainsamling 2009. Även EU-projektet *Learning to learn* är under förberedelse och beslut om genomförande väntas bli fattat under 2007.

Slutligen pågår förberedelsearbete för studien ICCS, som kan ses som en uppföljning av den tidigare studien CIVICS från 1999. Fokus i ICCS ligger på demokrati- och värdegrundsfrågor. I studien kommer även att ingå en särskild modul utvecklad inom EU och med särskilt fokus på EU.

Studie- och yrkesvägledningen

Åtterrapporing: Skolverket skall redovisa vilka åtgärder verket vidtagit med anledning av verkets rapport Utvärdering av vägledning inom det offentliga skolväsendet.

Skolverket fortsätter, genom en granskning av studie- och yrkesvägledningen i grundskolan, att skaffa en fördjupad bild av hur man på lokal nivå arbetar för att genomföra de nationella målen för vägledning i grundskolan. Enligt Skolverkets utvärdering framkom att många kommuner saknade lokala måldokument för studie- och yrkesvägledningen i skolan och att en stor del av vägledarna saknade adekvat utbildning, främst i grundskolan.

Ett arbete har nu påbörjats med att granska och värdera hur ca 20 grundskolor uppfyller de mål och riktlinjer för studie- och yrkesvägledning som finns i läroplanen. Granskningen innebär också att jämföra eventuella skillnader i kvalitet beroende på om vägledarna har den enligt skollagen avsedda utbildningen eller inte.

Granskningen omfattar också ett urval av fristående skolor som i högre grad än de kommunala saknar anställda vägledare.

Arbetet med de handikappolitiska målen

Återrapportering: Skolverket skall arbeta i enlighet med de förslag till handikappolitiska etappmål som verket redovisat till regeringen i september 2002.

Skolverket skall redovisa de insatser som genomförts under 2006. I relevanta delar skall Skolverket samverka med Myndigheten för skolutveckling och Specialpedagogiska institutet. Verket skall särskilt redovisa hur ansvarsfördelningen mellan myndigheterna har tydliggjorts och lämna förslag till åtgärder som ytterligare kan tydliggöra de olika myndigheternas ansvarsområden. Verket skall även analysera och kommentera uppfyllelsen av de mål som satts upp för 2006.

Under år 2006 har interna diskussioner förts om hur redovisningen av situationen för elever med funktionshinder kan förbättras, främst när det gäller uppgifter från utbildningsstatistik och inspektionsverksamhet. Ett förslag har lagts fram om nationell uppföljning av beslut om placering i särskild undervisningsgrupp och anpassad studiegång.

Under året har Skolverket, via utbildningsinspektionen, påbörjat en fördjupad studie av elever med funktionshinder i ett urval skolor för att utveckla den statistikredovisning som uppdraget i handlingsplanen kräver. Syftet är också att bidra med frågeställningar till utbildningsinspektionen. Diskussionen har också förts på ett internationellt plan, främst inom ramen för OECD's SENDDD-studie. För att utveckla sektorsansvaret har Skolverket, Specialpedagogiska institutet och Myndigheten för skolutveckling vid flera tillfällen utbytt information kring och diskuterat ansvarsfördelningen för genomförandet av handlingsplanen. Dessutom har ett samrådsförfarande med flera myndigheter genomförts kring ett regeringsuppdrag som avser inventering av den fysiska tillgängligheten till grund- och gymnasieskolor och därtill kopplad problematik när det gäller elevers val av skola. Skolverket samverkar i uppdraget med HANDISAM. En undersökning av anmälningsärenden i Skolverkets tillsyn har genomförts och samråd med handikappörelsen har genomförts vid tre tillfällen under året.

Informationsinsatser

Återrapportering: Uppdraget att genomföra informationsinsatser avseende förordningsförändringar om åtgärdsprogram, frånvaro och ordningsregler skall återrapporteras i årsredovisningen.

För att säkerställa att ändringarna av förordningarna skulle få genomslag i skolorna riktade Skolverket främst information till skolledarna vars ansvar förstärks och förtydligas i och med de nya reglerna. Lärare tillhörde också målgruppen för informationen. Som ett första steg aviserades förändringarna på Skolverkets webbplats och i Skolverkets Nyhetsbrev, två kanaler som myndigheten genom användarundersökningar vet utnyttjas som skolledarnas främsta informationskällor vad gäller skolnyheter. Därefter utarbetades korta informationsblad som publicerades digitalt på webben.

För att påverka skolorna att arbeta med ordningsregler och vägleda skolledarna i detta arbete utarbetades ett stödmaterial om ordningsregler. Materialet trycktes och skickades ut till alla skolor och kan också laddas ned eller beställas från webbplatsen. Materialet lanserades i ett bredare sammanhang på den nationella mässan Skolforum, där det också fanns tillfälle för Skolverket, via monter och seminarier, att förtydliga och förklara materialet/syftet för lärare och skolledare.

Skolverket, främst tillsynsenheten, informerar dessutom kontinuerligt om vad som gäller i sina kontakter med verksamheterna. Utbildningsinspektionen kontrollerar att skolorna följer förordningarna. Myndigheten för skolutveckling stödjer implementeringen genom att länka till förordningsförändringarna på Skolverkets webbplats, men också genom att dela ut stöd materialet vid sina kontakter, bland annat i rektorsutbildningen.

Insatser inom området för hållbar utveckling

Åtterrapporering: Skolverket skall redovisa myndighetens insatser inom området utbildning för hållbar utveckling, varvid såväl begreppets miljömässiga och sociala som ekonomiska dimensioner skall beaktas.

Skolverket har inom ramen för det nu avslutade arbetet med måldokument inför GY07, liksom föregående år strävat efter att lyfta fram hållbar utveckling i bred mening och låta perspektivet genomsyra skrivningarna. I vissa program, inriktningar och ämnen är dessutom olika aspekter av hållbarhetsperspektivet helt centralt. I kommande arbete kring en förändrad gymnasieskola kommer de erfarenheter som gjorts att tas tillvara.

I planeringen av de internationella studierna PISA och TIMSS har Sverige understött att frågor till såväl lärare som elever samt provuppgifter bör inkludera temat hållbar utveckling. Till viss del ingår såväl uppgifter som frågor i huvudstudierna men inte minst på grund av de stora kunskapsområden som studierna skall täcka har de internationella projektledningarna känt sig nödsakade att begränsa detta tema.

Arbetet med kompetensförsörjning

Mål: Skolverket skall verka för en långsiktig och god personalförsörjning med för verksamheten ändamålsenlig kompetens.

Åtterrapporering: Skolverket skall redovisa myndighetens kompetensförsörjning som föreskrivs i 3 kap. 3 § förordningen (2000:605). Myndigheten skall redovisa de åtgärder som har vidtagits i syfte att säkerställa att kompetens finns för att nå verksamhetens mål. I redovisningen skall det ingå en analys och en bedömning av hur de vidtagna åtgärderna sammantaget har bidragit till att nå verksamhetens mål.

Redovisningen rörande myndighetens arbete med kompetensförsörjning är strukturerad utifrån myndighetens egna mål för kompetensförsörjning. I det avslutande stycket kommenterar myndigheten kortfattat några av de åtgärder som vidtagits i syfte att säkerställa kompetensen för att nå verksamhetens mål.

Måluppfyllelse i förhållande till Skolverkets mål för kompetensförsörjning 2006

Att med Skolverkets kompetensförsörjningsstrategi som grund öka systematiken i arbetet med kompetensutveckling och chefsutveckling.

Skolverkets verksövergripande kompetensförsörjningsgrupp har påbörjat ett arbete med att ta fram riktlinjer för kompetensutveckling. En översyn av metoder för olika typer av avstämnings- och uppföljningssamtal har också påbörjats, liksom metoder för hur dessa på ett tydligare sätt kan knytas till verksamhetsstyrning, utvecklingssamtal och lönesättande samtal.

Av VERVAs nio kompetensförsörjningsområden är det kunskapshantering som tydligast framträder i Skolverkets verksamhet. Kunskapshantering handlar om hur kunskap skapas, sprids och utvecklas internt och externt gentemot huvudmän inom skolväsendet, elever och intressenter. Området kunskapshantering har koppling till generationsskiftet i Skolverket, vilket resulterat i diskussioner kring hur sårbarheten kan minska och metoder för kunskapsöverföring inom verket.

Skolverkets chefsutveckling har utökats något för verkets 27 chefer. Innehållet i de gemensamma utvecklingsinsatserna har bl.a. behandlat lönepolitik och lönesättande samtal, arbetsrätt och arbetsmiljöfrågor, chefsrollen samt ledarskap ur ett hälsoperspektiv. För att enhetscheferna skall vara väl informerade och införstådda med strategiska frågor har en särskild chefstimme införts en gång i månaden då strategiska frågor diskuteras i chefsgruppen.

Under året har en kompetensprofil för enhetschefer inom verket utarbetats och förankrats. Denna skall fungera som praktiskt stöd och öka systematiken vid chefsrekrytering och chefsutveckling. Kompetensprofilen används också för att ta fram indivi-

duella och skriftliga introduktionsplaner i samband med introduktionen av nya enhetschefer. För att få ytterligare underlag för chefsstödjande insatser har en studie genomförts där chefer som arbetat upp till tre år i Skolverket har intervjuats om sin chefsintroduktion. Med studien som utgångspunkt har förbättringsområden identifierats, vilka kommer att behandlas under kommande år. Redan under 2006 har dock ett mer systematiskt arbetsätt införts vid introduktionen av nya chefer, vilket har lett till att det individuella stödet till chefer har ökat bland annat genom att några chefer har erbjudits mentorer och chefsutbildning. Ett nätverk kring chefsförsörjningsfrågor har också skapats med några andra myndigheter för utbyte av erfarenheter och eventuellt samarbete.

Sammanfattningsvis har målet uppfyllts i hög grad. Systematiken har ökat genom att institutionalisera olika former för att behandla strategiska chefsfrågor och chefsutveckling samt stöd till nya chefer. Utredar- och utvärderingskompetens har lyfts fram bl.a. genom utredarintroduktion, rekrytering och organisatoriska förändringar.

Att öka kvaliteten och effektiviteten i Skolverkets rekrytering

Skolverket har under 2006 rekryterat 36 tillsvidareanställda och 36 visstidsanställda. Personalomsättningen har under 2006 varit 16 procent, under 2003-2005 varierade den mellan 13-17 procent. Kostnaderna för rekrytering, i tid och pengar, är hög. Under 2007 kommer därför en effektivisering genom bl.a. ökad samordning av annonsering att ske. En revidering av verkets rekryteringshandbok gjordes med anledning av det förändrade tillvägagångssättet vid annonsering. Kraven utifrån lagar och förordningar har också tydliggjorts i handboken. En särskild studie har påbörjats för att få kunskap om var sökande till Skolverkets tjänster fått information om den aktuella tjänsten. Under 2006 har fem enhetschefsrekryteringar och en avdelningschefsrekrytering genomförts. Vid fyra av dessa rekryteringar prövades en ny metod som innebar att intervjuer och referenstagning kompletterades med tester och djupintervjuer. Chefskompetensprofilen för enhetschefer har utgjort grunden för utarbetande av kravprofiler och givit stöd vid rekrytering.

Verket har 32 medarbetare som kommer att gå i pension till och med år 2008. Skolverket har under året tilldelats sju bidrag till lönekostnader för kompetensöverföringstjänster. Med tanke på kommande uppdrag kring grundskolans och gymnasieskolans styrdokument samt nationella prov behöver ytterligare åtgärder vidtas för att säkra kompetensen. Skolverket kommer med anledning av detta att utarbeta en plan för ersättningsrekrytering och inskolning i arbetsuppgifterna.

Under året har Skolverket utarbetat en metod för systematiska avgångsintervjuer. Materialet har med gott resultat använts i en pilotstudie. Från och med 2007 skall avgångsintervjuer genomföras med samtliga tillsvidareanställda som lämnar myndigheten, varefter en årsvis sammanställning rapporteras till verksledningen.

Sammanfattningsvis har målet delvis uppnåtts. Några uppföljningar av rekryteringsinsatser är genomförda, metoder har utvecklats och rutiner har standardiserats. Rekryteringsarbetets effektivisering behöver dock fortsätta. Bl.a. behövs en översyn av strategier för rekrytering av utbildningsinspektörer och utredare.

Att vidareutveckla Skolverkets systematiska arbetsmiljöarbete

Arbetet med att vidareutveckla Skolverkets systematiska arbetsmiljöarbete har fortsatt genom att ett förslag till arbetsmiljöpolicy och rutiner för det systematiska arbetsmiljöarbetet har utarbetats. Förslaget har varit föremål för samverkan på samtliga nivåer i organisationen. Även ett förslag till revidering av ansvarsfördelningen för uppgifter inom arbetsmiljöområdet respektive rutiner för arbetsmiljörender har utarbetats. Förslagen skall fastställas i början av 2007. Ett förslag att utarbeta rutiner för hantering av kränkande särbehandling kommer att presenteras för verksledningen i början av 2007. Ett nytt rese- och arbetstidsavtal har, under en försöksperiod, slutits mellan Skolverket och de fackliga organisationerna. Utvärderingen av de nya avtalen skall vara slutförd den 30 april 2007.

Sammanfattningsvis har målet delvis uppfyllts.

Att implementera ett nytt löne- och personaladministrativt system så att kompetensförsörjningsbehoven bättre tillgodoses

Det personaladministrativa systemet Palasso är under implementering. Systemet skall kunna ge tekniska förutsättningar för att arbeta med enklare kompetensanalyser. Diskussioner har även påbörjats om vilken nytta Skolverkets avdelningar kan ha av systemet för att genomföra kompetensanalyser. Inom Palasso har också funktioner tagits fram som ger möjlighet för chefer, i deras strategiska arbete med kompetensförsörjningsfrågorna, att ta fram enklare sammanställningar och statistikrapporter.

Sammanfattningsvis har målet uppfyllts i hög grad.

Att skapa förutsättningar för att lönerevisionen 2007 skall kunna genomföras i form av lönesättande samtal

Skolverkets lönepolicy från hösten 2005 innebär bl.a. att bedömningar skall göras av medarbetares och chefers prestationer, utifrån kriterier och en fastställd skala. Under 2006 har lönepolicyn implementerats genom olika insatser. I verksledningen har återkommande diskussioner förts om verkets lönepolitik, vilket har medverkat till ett gemensamt synsätt i ledningsgruppen. En partsgemensam plan för att öka kunskapen hos chefer och medarbetare om lönebildning och lönesättande samtal har tagits fram. Alla chefer har vid flera tillfällen diskuterat lönepolitik, lönepolicy och även praktiserat lönesättande samtal. Skolverket har även bjudit in andra organisationer för att ta del av andras erfarenheter.

Sammanfattningsvis har målet uppfyllts i hög grad.

Åtgärder som vidtagits i syfte att säkerställa kompetens för att nå verksamhetens mål

Verksamhetens mål tolkas i det här sammanhanget som målen för myndighetens fyra verksamhetsgrenar; uppföljning, utvärdering, utbildningsinspektion och styrdokument.

För att stärka och utveckla utredarkompetensen i arbetet med uppföljning och utvärdering har en utredarintroduktion utvecklats och genomförts. Flera avdelningar har också förstärkt sin utvärde-

ringskompetens – ett exempel är nyrekrytering av utvärderare till samordningsenheten vid avdelningen för utbildningsinspektion.

Flera av de medarbetare som arbetar med styrdokument kommer att gå i pension de närmaste åren. Skolverket, och framför allt avdelningen för läroplansfrågor, nyttjade under 2006 Kammarkollegiets erbjudande om bidrag till lönekostnaden för kompetensöverföringstjänster. Med tanke på kommande uppdrag kring grundskolans och gymnasieskolans styrdokument samt nationella prov kommer Skolverket med anledning av detta att utarbeta en plan för ersättningsrekrytering etc.

Utredarkompetens och kunskap om barnets rättigheter

Åtterrapporing: Skolverket skall redovisa vilka åtgärder som har vidtagits för att säkerställa verkets utrednings- och utvärderingskompetens, samt åtgärder för att vidmakthålla och utveckla goda kunskaper om de mänskliga rättigheterna; särskilt barnets rättigheter, rätten till utbildning och skyddet mot diskriminering.

Utrednings- och utvärderingskompetensen

För att utveckla och sprida utrednings- och utvärderingskompetensen inom verket har en grundläggande utredarintroduktion utarbetats och en första omgång genomförts. För att få planeringsunderlag till denna verksgemensamma introduktion för utredare gjordes en kartläggning av verkets kompetensbehov. Introduktionen koncentreras till utredningsprocessens kritiska delar samt hur det egna utredningsarbetet kan effektiviseras. Vidare ges kunskaper om Skolverkets samlade empiri, t.ex. genom information om Skolverkets samtliga databaser. Under 2007 kommer utredarintroduktionen att genomföras vid flera tillfällen och planeras också ingå som en del i Skolverkets introduktionsprogram. För att ytterligare stärka och fördjupa utrednings-

och utvärderingskompetensen i verket planeras en fördjupad utredarutbildning under 2007.

En annan strategi för att utveckla och säkerställa kompetensen inom utrednings- och utvärderingsområdet har varit att rekrytera utredare till samordningsenheten inom avdelningen för utbildningsinspektion samt att tillskapa en analys- och samordningsenhet inom avdelningen för utbildningsfrågor. Det har även förekommit metautvärderingar av Skolverkets utvärderingar som ett sätt att granska det egna arbetet.

Myndighetens arbete med att integrera FN:s konvention om barnets rättigheter i sin verksamhet

Barnperspektivet genomsyrar Skolverkets hela verksamhet, bl.a. utbildningsinspektion och tillsyn i enskilda ärenden. Skolverket inspekterar alla skolor inom en sexårsperiod i syfte att granska kvaliteten och tillse att statsmakternas krav på utbildning och förskoleverksamhet efterlevs. Skolverket utreder också förhållanden efter anmälan eller andra indikationer för att hävda rätten till en likvärdig utbildning av god kvalitet för alla elever. Prioriterade områden vid inspektion och tillsyn är tillgången till barnomsorg och utbildning, arbetet mot alla former av kränkande behandling samt alla barn och elevers rätt till stöd för att nå målen.

Vid Skolverkets inspektioner får barn och elever i samtal med inspektörerna ge sin syn på verksamheten. Dessa samtal är frivilliga och sker inte i lärares eller vårdnadshavares närvaro. I samband med inspektionerna ges också vårdnadshavare möjlighet att ge sin syn på verksamheten. I enskilda tillsynsärenden ges vårdnadshavarna möjlighet att kommentera skolhuvudmännens uppgifter.

Skolverkets arbete med att ta fram nya kursplaner har skett i samverkan med elever och elevorganisationer. Regelbundna träffar har genomförts med elevorganisationerna och elever från hela landet har fått tillfälle att lämna synpunkter på kursplanerna. Dessa synpunkter har sedan använts i arbetet med att ta fram nya kursplaner.

Skolverket strävar efter att barn och ungdomar även i övrigt får komma till tals i så stor utsträckning som möjligt. T.ex. intervjuas barn och ungdomar i

verkets uppföljnings- och utvärderingsverksamhet. I Skolverkets senaste attitydundersökning har nästan 5 000 elever deltagit. Undersökningen 2006 behandlade bl.a. stress och kränkande behandling.

Som ett led i arbetet med att integrera barnkonventionen i myndighetens arbete har Skolverket under året arbetat med att ta fram riktlinjer och en modell för att genomföra barnkonsekvensanalyser i samband med beslut som fattas på Skolverket.

Principer för att anlita extern kompetens

Åtterrapporing: Skolverket skall redovisa vilka principer verket tillämpar vid beslut om huruvida en utvärdering eller andra uppgifter skall utföras av verkets egen personal eller om extern kompetens skall anlitas.

Extern kompetens anlitas av Skolverket för arbetsuppgifter som till sin natur är tidsbegränsade och kräver kompetens som inte finns tillgänglig inom verket. Detta sker i form av tidsbegränsade anställningar, men även i form av uppdragsavtal med enskilda personer och kommuner respektive överenskommelser med andra statliga myndigheter, universitet och högskolor. Därutöver anlitar Skolverket extern kompetens när arbetsbelastningen för den tillsvidareanställda personalen ökar under en begränsad tid.

Utgångspunkten vid bedömningen av om ett uppdrag skall utföras med egen eller extern kompetens är initialt genomföra en analys av under vilka förutsättningar arbetet kan utföras med hög kvalitet, effektivitet och med gott resultat. Vid ställningstagandet om att extern kompetens skall anlitas är viktiga principer att kunna garantera oberoende analyser och vetenskaplig kvalitet i arbetet, liksom att säkra kunskapen och insikten om det statliga uppdraget. Det är också viktigt att de som anlitas har ett empiriskt och analytiskt förhållningssätt och förmåga att kommunicera skriftligt och muntligt. Vid ställningstagandet görs också en bedömning av

vilken specifik sakkompetens som uppgiften kräver, och om verket besitter denna, liksom vilka ekonomiska konsekvenser olika alternativ får.

Eftersom Skolverkets verksamhet är differentierad och berör olika kompetensområden får detta konsekvenser för de krav som ställs vid rekrytering av extern kompetens. Avdelningen för utbildningsinspektion har exempelvis utarbetat en särskild kompetensprofil för utbildningsinspektörer som bland annat används vid rekrytering av extern kompetens, särskild tyngd läggs då på förmågan att snabbt sätta sig in i inspektionsuppdraget, analysera och skriva rapporter samt aktuell kunskap om skolan och skolförfattningarna. För användning av extern kompetens vid arbetet med styrdokument är det bland annat nödvändigt med en djup kunskap och insikt i specifika utbildningar och ämnen, liksom om styrdokumentens roll i skolsystemet.

En ytterligare dimension vid rekrytering av extern kompetens är att Skolverket kan tillföras kompetens på längre sikt, d.v.s. att det finns en kunskapsöverföring från de tidsbegränsat anställda till ordinarie personal.

Samverkan med Myndigheten för skolutveckling

Åtterrapporering: Skolverket skall redovisa hur verket samverkat med Myndigheten för skolutveckling, särskilt vad gäller insatser för att främja utvecklingen inom nationellt prioriterade områden och insatser för att stödja Myndigheten för skolutveckling i dess arbete som sektorsansvarig myndighet för miljömålen. Skolverket skall vidare redovisa sin samverkan med andra myndigheter och organisationer.

Skolverket har under hösten kartlagt och utrett verkets samverkan med andra myndigheter och organisationer. Redovisningen visar på drygt hundra regelbundna samverkansaktiviteter under året med omkring 80 myndigheter och organisationer. Det är ömsesidiga behov som utgör motiv till samarbetet, där både Skolverket och de myndigheter/organisationer myndigheten samverkar med har behov av

samarbetet. Endast få av de redovisade fallen visar på aktiviteter som är till liten nytta för Skolverket.

Samarbetet med Myndigheten för skolutveckling dominerar när det gäller antalet samverkansaktiviteter. Samarbetet omfattar dels samverkan i olika sakfrågor och projekt, dels mer generell information och erfarenhetsutbyte. Ett område där en mer omfattande samverkan sker är utveckling av rektorsutbildningen. Skolverket stöder också Myndigheten för skolutveckling i dess arbete som sektorsansvarig myndighet för miljömålen, främst genom att delta i Nätverket för lärande om hållbar utveckling. Samverkan med Myndigheten för skolutveckling har ökat sedan 2003.

Kvalitetsarbete inom Skolverket

Åtterrapporering: Kvalitetsarbetet inom Skolverket skall redovisas, särskilt vad avser verkets interna kvalitetssäkringsrutiner. Av redovisningen skall framgå hur verket arbetat med att utveckla sambanden mellan olika verksamhetsgrenar och organisatoriska enheter i syfte att förbättra den interna beredningen och stärka kvalitetssäkringen av verkets arbete och produkter.

Enligt Skolverkets arbetsordning leder avdelningschefen, på delegation av generaldirektören, avdelningens verksamhet och skall se till att den bedrivs effektivt enligt gällande föreskrifter och riktlinjer. Beslut fattas efter samråd med berörda avdelningar och enheter. Detta innebär att huvudansvaret för kvalitetssäkringen ligger på respektive avdelningschef. Skolverket arbetar aktivt, på många plan, för att juridiskt kvalitetssäkra och samordna beslut och processer inom myndigheten. Ett övergripande juristrinätverk har inrättats för analys och samordning av principiella juridiska frågor.

Frågor som innebär ett ställningstagande av principiell betydelse för Skolverket avgörs av generaldirektören och skall alltid föredras vid s.k. GD-föredragningar som genomförs enligt särskilda rutiner. Av dessa rutiner, som alla medarbetare är ålagda att

följa, framgår att berörda avdelningar alltid skall ges möjlighet att lämna synpunkter på förslaget innan det skickas till verksledningen. Verksledningskansliet och rättssekretariatet ger också stöd till verksledningen i kvalitetssäkringen inför GD-föredragningarna. GD fattar normalt sina beslut i närvaro av verksledningen.

Att ta tillvara kompetens från olika avdelningar/verksamhetsgrenar är av stor vikt när myndigheten skall lösa ett uppdrag. Inför varje nytt verksamhetsår beslutar verksledningen vilka avdelningar som har ansvar för olika uppdrag. I detta sammanhang beslutas också vilka avdelningar som skall samarbeta med varandra om vissa uppdrag för att nyttja verkets olika kompetenser. Inom verket finns vidare ett flertal skolformsvisa och tematiska interna nätverk med medarbetare från flera avdelningar och under 2006 har verksledningen anordnat verksövergripande seminarier, som har riktat sig till samtliga medarbetare, med syftet att utbyta kunskap och idéer mellan avdelningarna.

Från och med januari 2006 har verkets utvärderingsverksamhet en ny organisation. Utvärderingskompetens finns nu på samtliga avdelningar, medan verksledningen ansvarar för att nödvändiga utvärderingar inom sektorn, som inte ryms inom någon avdelnings sakområde, genomförs. Verksledningskansliet samordnar det arbetet. För att säkerställa att relevanta utvärderingsstudier utifrån sektorns behov genomförs har en strategi för val av verksövergripande utvärderingsstudier utarbetats. I denna utvärderingsstrategi betonas vikten av att ta tillvara de data och den kunskap som verkets olika avdelningar och enheter besitter. Även i direktiven inför 2007 års verksamhetsplanering betonas att samverkan och kunskapsutbyte mellan avdelningarna är av stor vikt, bl.a. i syfte att stärka analysförmågan.

Budgeterings- och verksamhetsplaneringsarbete

Åtterrapporing: Vidare skall redovisas vilka åtgärder som vidtagits för att förbättra verkets budgeterings- och verksamhetsplaneringsarbete samt sambandet däremellan.

Under 2006 har Skolverkets verksledning regelbundet diskuterat myndighetens budgetutfall/prognoser och GD har fattat beslut om utgiftsprognoserna efter föredragning. Utfall, budget (med periodiserade aktiviteter) samt prognos finns nu samlat och tillgängliga i ekonomisystemet, vilket ger bättre överblick. Standardiserade rapporter har utvecklats för att underlätta chefernas användning och nytta av den ekonomiska uppföljningsinformationen. Det kodsysteem som används för budgetering och uppföljning av verksamheten har också setts över.

För att främja ett effektivt resursutnyttjande behöver myndigheten utveckla förmågan att vid behov allokera om resurser. De verksövergripande verksamhetsuppföljningarna har därför skärpts. Vårens verksamhetsuppföljning 2006 har haft som tydligt syfte att redan tidigt under året identifiera avvikelser från planering/budgetering för att därigenom möjliggöra korrigering i planeringen och omfördela resurser vid behov. Inför vårens verksamhetsuppföljning gjordes också en noggrann ekonomisk uppföljning av samtliga aktiviteter – en genomgång som utgjorde ett viktigt underlag inför verksamhetsuppföljningen. Resultatet från verksamhetsuppföljningarna dokumenterades och vissa beslut om omfördelningar togs av verksledningen. Även inför utgiftsprognosen som lämnades till regeringen i augusti gjordes en mer noggrann genomgång av det ekonomiska utfallet per aktivitet. Höstens verksamhetsuppföljning koncentrerades till måluppfyllelse i förhållande till åtaganden i VP och identifiering av det som inte slutförts och som därmed måste beaktas och budgeteras för i VP 2007. Inom myndigheten pågår för närvarande ett arbete att utveckla Skolverkets ekonomistyrning. Syftet

är att myndigheten skall kunna koppla samman verksamhetsplanering, budgetering, uppföljningar, prognoser, analys av måluppfyllelsen och återrapportering till uppdragsgivaren. Utvecklingsarbetet är långsiktigt och kommer att pågå under flera år.

Sjukfrånvaro

Sjukfrånvaron 2006 uppgick till 2,7 procent. Det är en sänkning med 0,7 procentenheter jämfört med

motsvarande sjukfrånvarotal 2005 (3,4 procent). Antalet årsarbetare har ökat med 6 procent det senaste året. Ökningen består till stor del av tim- och deltidsanställda som har arbetat med gymnasierformen GY07. Omräknat till årsarbetare var det fler tim- och deltidsanställda 2006 jämfört med 2005. Dessa medarbetare kan själva disponera sin arbetstid, vilket innebär att sjukfrånvaro inte förekommer. Detta är en del av förklaringen till den lägre sjukfrånvaron inom verket 2006. Antalet anställda med långtidssjukfrånvaro har också minskat från 19 till 15 individer mellan åren.

Tabell 16 Redovisning av sjukfrånvaron

	2005	2006
Total sjukfrånvaro i procent av tillgänglig arbetstid	3,4	2,7
Antal årsarbetare	378	401
Antal individer med sjukfrånvaro	190	196
Långtidssjukfrånvaro (60 kalenderdagar) i förhållande till total sjukfrånvaro	53,9	57,9
Långtidssjukfrånvaro (60 kalenderdagar) i förhållande till tillgänglig tid	1,8	1,2
Antal individer med långtidssjukfrånvaro	19	15
Kvinnors sjukfrånvaro i procent av tillgänglig arbetstid	4,6	3,8
Antal kvinnliga årsarbetare	220	255
Antal kvinnor med sjukfrånvaro	128	143
Mäns sjukfrånvaro i procent av tillgänglig arbetstid	1,4	0,7
Antal manliga årsarbetare	132	146
Antal män med sjukfrånvaro	62	53
Sjukfrånvaro för åldersgruppen 29 eller yngre i procent av tillgänglig arbetstid	2,4	1,3
Antal årsarbetare i åldersgruppen 29 år eller yngre	19	19
Antal individer i åldersgruppen 29 år eller yngre med sjukfrånvaro	17	17
Sjukfrånvaro för åldersgruppen 30-49 år i procent av tillgänglig arbetstid	1,9	2,2
Antal årsarbetare i åldersgruppen 30-49 år	162	186
Antal individer i åldersgruppen 30-49 år med sjukfrånvaro	88	105
Sjukfrånvaro för åldersgruppen 50 år eller äldre i procent av tillgänglig arbetstid	5,0	3,3
Antal årsarbetare i åldersgruppen 50 år eller äldre	176	196
Antal individer i åldersgruppen 50 år eller äldre med sjukfrånvaro	85	74

Finansiell redovisning



Resultaträkning (tkr)

	Not	2006-01-01 2006-12-31	2005-01-01 2005-12-31
Verksamhetens intäkter	1		
Intäkter av anslag		403 362	380 612
Intäkter av avgifter och andra ersättningar	2	15 288	15 419
Intäkter av bidrag	3	1 654	328
Finansiella intäkter	4	793	671
Summa		421 097	397 030
Verksamhetens kostnader	1		
Kostnader för personal	5	241 374	228 420
Kostnader för lokaler		26 580	30 952
Övriga driftskostnader	6	145 837	128 630
Finansiella kostnader		355	253
Avskrivningar och nedskrivningar	10,11	6 925	5 852
Summa		421 071	394 106
Verksamhetsutfall		26	2 925
Uppbördsverksamhet			
Intäkter av uppbörd	7	101	-
Medel som tillförts statsbudgeten från uppbördsverksamhet		-101	-
Saldo		0	-
Transfereringar			
Medel som erhållits från statsbudgeten för finansiering av bidrag		9 288 799	8 661 319
Lämnade bidrag		-8 963 914	-8 504 095
Saldo	8	324 885	157 224
Årets kapitalförändring	9	324 911	160 149

Balansräkning (tkr)

TILLGÅNGAR	Not	2006-12-31	2005-12-31
Immateriella anläggningstillgångar	10		
Balanserade kostnader för utveckling		8 938	4 596
Licenser och dataprogram		506	337
Summa immateriella anläggningstillgångar		9 444	4 933
Materiella anläggningstillgångar	11		
Förbättringsutgifter på annans fastighet		219	402
Maskiner och inventarier		10 495	11 401
Summa materiella anläggningstillgångar		10 714	11 803
Fordringar			
Kundfordringar		1 975	1 640
Fordringar hos andra myndigheter		5 414	6 536
Övriga fordringar		2 387	317
Summa fordringar		9 776	8 493
Periodavgränsningsposter			
Förutbetalda kostnader	12	8 777	8 055
Upplupna bidragsintäkter		-	218
Övriga upplupna intäkter	13	-	6 915
Summa periodavgränsningsposter		8 777	15 188
Avräkning med statsverket			
Avräkning med statsverket	14	-20 571	-15 319
Summa avräkning med statsverket		-20 571	-15 319
Kassa och bank			
Behållning räntekonto i Riksgäldskontoret	15	35 640	37 658
Summa kassa och bank		35 640	37 658
SUMMA TILLGÅNGAR		53 780	62 756

KAPITAL OCH SKULDER	Not	2006-12-31	2005-12-31
Myndighetskapital			
Statskapital	16	1 659	1 706
Balanserad kapitalförändring	17	-344 276	-504 472
Kapitalförändring enligt resultaträkningen	9	324 911	160 149
Summa myndighetskapital		-17 706	-342 617
Avsättningar			
Avsättningar för pensioner och liknande förpliktelser	18	2 345	3 744
Summa avsättningar		2 345	3 744
Skulder m.m.			
Lån i Riksgäldskontoret	19	17 187	13 022
Skulder till andra myndigheter		11 055	10 073
Leverantörsskulder		17 363	24 420
Övriga skulder		5 022	5 144
Summa skulder m.m.		50 627	52 659
Periodavgränsningsposter			
Upplupna kostnader	20	18 514	348 770
Oförbrukade bidrag		-	200
Summa periodavgränsningsposter		18 514	348 970
SUMMA KAPITAL OCH SKULDER		53 780	62 756

Anslagsredovisning (tkr)

Redovisning mot anslag	Not	Ingående överföringsbelopp	Årets tilldelning enligt regleringsbrev	Omdisp. anslagsbelopp	Indragning	Totalt disponibelt belopp	Utgifter	Utgående överföringsbelopp
25 1 Ramanslag Statens skolverk	21	15 953	305 191			321 144	304 024	17 120
25 1 001, Statens Skolverk		15 953	305 191			321 144	304 024	17 120
25 3 Ramanslag Utveckling av skolväsande, förskoleverksamhet och skolbarnomsorg	22	1 650	80 000			81 650	79 569	2 081
25 3 003, Utveckling av nationella prov mm genom Statens Skolverk		1 650	80 000			81 650	79 569	2 081
25 6 Ramanslag Särskilda insatser på skolområdet	23	714	182 000	3 606		186 320	177 654	8 666
25 6 002, Särskilda bidrag för riksrekryterande gymnasial utbildning för elever med funktionshinder		714	182 000	3 606		186 320	177 654	8 666
25 8 Ramanslag Maxtaxa i förskoleverksamhet, skolbarnomsorg m.m	24	459	3 660 000	935		3 661 394	3 659 943	1 451
25 8 001, Maxtaxa i barnomsorgen m.m.		459	3 660 000	935		3 661 394	3 659 943	1 451
25 9 Ramanslag Bidrag till personalförstärkningar i förskola	25	335 158	2 000 000			2 335 158	2 277 043	58 115
25 9 001, Bidrag till personalförstärkningar i förskola		335 158	2 000 000			2 335 158	2 277 043	58 115
25 10 Ramanslag Bidrag till personalförstärkningar i skola och fritidshem	26	61 535	1 000 000			1 061 535	924 757	136 778
25 10 001, Bidrag till personalförstärkningar i skola och fritidshem		61 535	1 000 000			1 061 535	924 757	136 778
25 11 Ramanslag Bidrag till viss verksamhet motsvarande grundskola och gymnasieskola	27	-3 567	139 461	3		135 897	144 894	-8 997
25 11 001, Särskilt verksamhetsstöd till vissa utbildningar		400	22 146	3		22 549	22 546	3
25 11 002, Statsbidrag för vissa gymnasieutbildningar m.m.		-3 967	117 315			113 348	122 348	-9 000

Anslag	Not	Ingående överföringsbelopp	Årets tilldelning enligt regleringsbrev	Omdisp. anslagsbelopp	Indragning	Totalt disponibelt belopp	Utgifter	Utgående överföringsbelopp
25 12 Ramanslag Bidrag till svensk undervisning i utlandet	28	11 218	94 697	11 861	-20 391	97 385	84 913	12 472
25 12 001, Elev- och lokal-kostnadsbidrag vid svensk undervisning i utlandet		11 218	94 697	11 861	-20 391	97 385	84 913	12 472
25 14 Ramanslag, Bidrag till viss verksamhet inom vuxenutbildning	29	652	145 734	-652		145 734	142 781	2 953
25 14 001, Statsbidrag till kompletterande utbildningar		620	138 344	-620		138 344	135 391	2 953
25 14 002, Särskilt verksamhetsstöd till vissa utbildningar			7 390			7 390	7 390	
25 14 004, Särskilt stöd till vuxenutbildningen		32		-32				
25 16 Ramanslag, Statligt stöd för utbildning av vuxna	30	20 863	1 779 558	222		1 800 643	1 794 120	6 523
25 16 001, Statligt stöd för utbildning av vuxna		20 863	1 779 558	222		1 800 643	1 794 120	6 523
25 20 Ramanslag Utveckling av påbyggnadsutbildningar	31	8 233	103 336		-8 233	103 336	102 464	872
25 20 003, Statsbidrag till statligt finansierade påbyggnadsutbildningar		8 212	99 436		-8 212	99 436	98 564	872
25 20 008, Statsbidrag till kompletterande utbildningar			2 800			2 800	2 800	
25 20 007, Förvaltningskostnader		21	1 100		-21	1 100	1 100	
SUMMA		452 868	9 489 977	15 974	-28 624	9 930 195	9 692 160	238 034

Redovisning mot inkomstitel	Not	2006	2005
28 11 Övriga inkomster av statens verksamhet	7	101	-
28 11 9, Övriga inkomster		101	-
SUMMA		101	-

Finansieringsanalys (tkr)

	Not	2006		2005	
Drift					
<i>Kostnader</i>	32		-415 545		-388 852
Finansiering av drift					
Intäkter av anslag		403 362		380 612	
Intäkter av avgifter och andra ersättningar		15 288		15 419	
Intäkter av bidrag		1 654		328	
Övriga intäkter		793		671	
<i>Summa medel som tillförts för finansiering av drift</i>			421 097		397 030
<i>Minskning(+)/ökning (-) av kortfristiga fordringar</i>			7 639		-6 389
<i>Minskning(-)/ökning (+) av kortfristiga skulder</i>			-5 704		2 152
KASSAFLÖDE FRÅN DRIFT			7 487		3 941
Investeringar					
Investeringar i materiella tillgångar		-4 261		-5 124	
Investeringar i immateriella tillgångar		-6 153		-4 700	
<i>Summa investeringsutgifter</i>			-10 414		-9 825
Finansiering av investeringar					
Lån från Riksgäldskontoret		10 728		5 964	
- amorteringar		-6 563		-5 871	
Ökning av statskapital med medel som erhållits från statsbudgeten		-		1 691	
Försäljning av anläggningstillgångar		67		35	
<i>Summa medel som tillförts för finansiering av investeringar</i>			4 232		1 819
<i>Förändring av kortfristiga fordringar och skulder</i>			-422		2 975
KASSAFLÖDE TILL INVESTERINGAR			-6 604		-5 031
Uppbördsverksamhet					
Intäkter av uppbörd		101		-	
Förändringen av kortfristiga fordringar och skulder		-		-	
<i>Inbetalningar i uppbördsverksamhet</i>			101		-
<i>Medel som tillförts statsbudgeten från uppbördsverksamhet</i>			-101		-
KASSAFLÖDE FRÅN UPPBÖRDSVERKSAMHET			-		-
Transfereringsverksamhet					
Lämnade bidrag		-8 963 914		-8 504 095	
Förändringen av kortfristiga fordringar och skulder		-333 039		-152 411	
<i>Utbetalningar i transfereringsverksamhet</i>			-9 296 952		-8 656 506
Finansiering av transfereringsverksamhet					
Medel som erhållits från statsbudgeten för finansiering av bidrag		9 288 799		8 661 319	
<i>Summa medel som tillförts för finansiering av transfereringsverksamhet</i>			9 288 799		8 661 319
KASSAFLÖDE TILL TRANSFERERINGSVERKSAMHET			-8 154		4 813
FÖRÄNDRING AV LIKVIDA MEDEL			-7 271		3 723
Specifikation av förändring likvida medel					
Likvida medel vid årets början			22 340		18 617
Minskning (-) av Tillgodohavande RGK			-2 018		-4 145
Minskning (-)/Ökning (+) av Avräkning med statsverket			-5 253		7 869
<i>Summa förändring av likvida medel</i>			-7 271		3 723
Likvida medel vid årets slut			15 069		22 340

Sammanställning över väsentliga uppgifter (tkr)

	2006	2005	2004	2003	2002
Låneram i Riksgäldkontoret					
Beviljad	25 000	20 000	20 000	19 000	18 600
Utnyttjad	17 187	13 022	12 929	11 600	15 263
Kontokredit hos Riksgäldskontoret					
Beviljad	40 000	33 000	35 000	41 575	83 462
Utnyttjad	-	-	-	-	-
Ränteintäkter på räntekonto	782	671	818	1 126	9 576
Räntekostnader på räntekonto	-	-	-	-	-
Avgiftsintäkter					
Skolverket	15 288	15 419	13 883	19 581	17 456
Skolutveckling	-	-	-	-	1 292
Summa	15 288	15 419	13 883	19 581	18 748
Beräknade avgiftsintäkter enligt regleringsbrevet	-	-	-	-	-
Anslagskredit					
Beviljad	87 428	3 982	75 792	38 208	110 332
Utnyttjad	9 000	3 967	1 924	245	-
25:1 Statens skolverk					
Utgående saldo	17 120	15 953	24 306	25 492	16 223
Intecknade av framtida åtaganden	-	-	-	-	-
25:2 2002 Skolutveckling					
Utgående saldo	-	-	-	-	117 081
Intecknade av framtida åtaganden	-	-	-	-	62 209
25:3 2002 Forskning					
Utgående saldo	-	-	-	-	4 670
Intecknade av framtida åtaganden	-	-	-	-	-
25:3 Utveckling av skolväsende, förskoleverksamhet och skolbarnomsorg					
Utgående saldo	2 081	1 650	3 681	5 763	-
Intecknade av framtida åtaganden	-	-	104	-	-
25:6 Särskilda insatser på skolområdet (2005: 25:7)					
Utgående saldo	8 666	714	3 607	3 128	9 649
Intecknade av framtida åtaganden	-	-	-	-	-
25:8 Maxtaxa i förskoleverksamhet, skolbarnomsorg mm (2005: 25:9)					
Utgående saldo	1 451	459	935	1 398	18 528
Intecknade av framtida åtaganden	-	-	-	-	-

	2006	2005	2004	2003	2002
25:9 Bidrag till personalförstärkningar i förskola (2005: 25:10)					
Utgående saldo	58 115	335 158	-	-	-
Intecknade av framtida åtaganden	-	331 998	-	-	-
25:10 Bidrag till personalförstärkningar i skola och fritidshem (2005: 25:11)					
Utgående saldo	136 778	61 535	111 713	26 356	18 549
Intecknade av framtida åtaganden	-	-6 915	-	-	-
25:11 Bidrag till viss verksamhet motsvarande grundskola och gymnasieskola (2005: 25:12)					
Utgående saldo	-8 997	-3 567	-1 922	1 078	12 179
Intecknade av framtida åtaganden	1 019	-	5 919	-	-
25:12 Bidrag till svensk undervisning i utlandet (2005: 25:13)					
Utgående saldo	12 472	11 218	11 861	9 474	2 135
Intecknade av framtida åtaganden	-	-	-	-	-
25:14 Bidrag till viss verksamhet inom vuxenutbildningen (2005: 25:15)					
Utgående saldo	2 953	652	6 597	16 737	62 221
Intecknade av framtida åtaganden	315	-	-	-	-
25:16 Statligt stöd för utbildning av vuxna (2005: 25:17)					
Utgående saldo	6 523	20 863	464 984	547 645	84 113
Intecknade av framtida åtaganden	-	-	482 838	415 818	-
25:20 Utveckling av påbyggnadsutbildningar (2005: 25:21)					
Utgående saldo	872	8 233	-	-	-
Intecknade av framtida åtaganden	-	-	-	-	-
Antalet årsarbetskrafter	401	378	366	348	479
Medelantalet anställda under 10 mån	425	386	370	443	517
				340	
Driftkostnad per årsarbetskraft	1 032	1 026	1 053	1 138	1 347
Årets kapitalförändring	324 911	160 149	-71 823	-408 989	-3 974
Balanserad kapitalförändring	-344 276	-504 472	-432 649	-23 660	-19 685

Notförteckning

Tilläggsupplysningar

Statens skolverk, nedan benämnt Skolverket har följt det regelverk för ekonomi och redovisning som gäller för statliga myndigheter. Det gäller främst förordningen om myndigheters bokföring (2000:606), förordningen om årsredovisning m.m (2000:605) samt de regelverk i övrigt, som gäller för statliga myndigheter.

Värderingsprinciper

Skolverket har fastställt den ekonomiska livslängden för dator- och larmutrustning till tre år, kontorsmaskiner till fem år och möbler till sju år. Kontorsmaskiner som utgörs av en kombination av skrivare och kopiator värderas ha en ekonomisk livslängd på tre år. Korttidsinventarier med beräknad livslängd av mindre än tre år samt inventarier till ett värde av högst 10 tkr kostnadsförs vid anskaffningstillfället. För samtliga immateriella anläggningstillgångar har den ekonomiska livslängden fastställts till tre år.

Kundfordringar har tagits upp med det belopp varmed de beräknas inflyta. Skulder har tagits upp till det nominella värdet. År 2006 användes beloppsgränsen 50 000 kronor i jämförelse med 25 000 föregående år vid bedömning om periodisering ska ske av upplupna respektive förutbetalda kostnader i samband med bokslutet.

Uppgifter om styrelsen och myndighetens chefer

Redovisning avser utbetalda skattepliktiga ersättningar och värdet av förmåner till ledande befattningshavare som utsetts av regeringen samt styrelsens ledamöter. Styrelseledamöterna tillsattes 2006-05-01 av regeringen. Uppdrag i styrelser och råd i andra statliga myndigheter eller aktieföretag redovisas i kursiv stil under respektive person.

Ledande befattningshavare	2006
Gd Per Thullberg	980 647 kr
Varav förmåner	7 644 kr
<i>Ledamot i Vetenskapsrådets ämnesråd för humaniora och samhällsvetenskap</i>	
Styrelsens ledamöter	
Ola Asplund	14 000 kr
<i>Ledamot i Totalförsvarets Forskningsinstitut, FOI Ledamot i Almi Företagspartner AB</i>	
Jenny Carlsson t o m 2006-04-30	8 000 kr
Birgitta Frejhagen	16 000 kr
<i>Ledamot i Stiftelsen för Kunskap och Kompetensutveckling Ledamot i Almega Utbildningsföretagen Ledamot i KTH Skolan Datavetenskap och Kommunikation Ledamot i Gällöfsta Utbildning och Konferens</i>	
Lars Haikola	10 000 kr
<i>Ledamot i Blekinge Tekniska Högskola</i>	
Lars-Olov Lernberg	16 000 kr
Gudmund Toijer	14 000 kr
Kristina Rennerstedt	10 000 kr
<i>Ledamot i Statens kulturråd Ledamot Nationella ledningsgruppen för folkhälsofrågor Ledamot i Nordiska kulturfonden Ledamot i Stiftelsen framtidens kultur Ledamot i Örebro Universitet, t o m 2006-03-17</i>	
Elisabeth Zachrisson	10 000 kr
<i>Ledamot i Umeå Universitet</i>	
Seher Yilmaz , fr o m 2006-05-01	8 000 kr

Noter

Belopp anges i tusental kronor.

Not 1 Bland verksamhetens intäkter och kostnader redovisas även kostnader som har belastat ej räntebärande anslag. Det gäller 25:12 anslagspost 1 Elev- och lokalkostnadsbidrag vid svensk undervisning i utlandet och administrationskostnader för anslagen 25:8 Maxtaxa, 25:9 Bidrag till personalförstärkningar i förskola, 25:10 Bidrag till personalförstärkningar i skola och fritidshem samt anslag 25:20 anslagspost 7 Förvaltningskostnader. Kostnader som belastat 25:12 avser främst löner för de lärare som anställts av Skolverket och som arbetar på skolor utomlands.

Not 2 Enligt 4 § avgiftsförordningen har Skolverket haft följande inkomster.

Intäkter av avgifter och andra ersättningar	2006	2005
Rapporter, nationella prov m.m.	14 940	15 140
Informations- och kursmaterial	15	20
Lokaler	4	1
Försäljning av inventarier	20	31
Konferenser	-	16
Konsultuppdrag	2	3
Övriga intäkter	307	208
Summa	15 288	15 419

	2006	2005
Utvecklingsrådet; Upplysningstjänsten satsar friskt	44	218
Kammarkollegiet, Kompetensöverföringsmedel	1 410	-
Justitiedepartementet, Utredning om romers situation i svenska skolan	200	-
Övriga intäkter av bidrag	-	110
Summa	1 654	328

Not 4 Finansiella intäkter utgörs av ränteintäkter på myndighetens räntekonto i RGK, ränteintäkt från Statens Pensionsverk 11 (-) samt av kursvinster 0 (0). Under 2006 har Skolverket erhållit ränta om 782 (671) från RGK. Under året har ränta på återbetalat anslagssparande betalats om totalt 0 (22).

Ränteintäkterna från räntekonto fördelas på följande anslag	2006	2005
25:1:1 Skolverket	618	565
25:3:3 Utveckling av nationella prov mm	162	105
25:20.7 Förvaltningskostnader	2	1
Summa ränteintäkter	782	671

Not 5 Ökningen av personalkostnader beror på dels lönerevision som genomförts under 2006, dels har fler uppdragstagare anlitats än tidigare år med anledning av översynen av gymnasieskolan som dock upphörde under hösten. Skolverket har också förstärkt den ordinarie personalstyrkan under året.

	2006	2005
Lönekostnader exkl. arbetsgivaravgifter och andra avgifter	156 534	148 065

Not 6 Driftskostnaderna har ökat i förhållande till motsvarande period föregående verksamhetsår vilket hänför sig framförallt till nyttjandet av externa konsulter inom resultatbedömning, utvärdering och Skolverkets IT.

Not 7 Intäkter av uppbördsverksamhet avser en återbetalning 2006 på ett äldre anslag "Genomförande av tiopunktsprogrammet" från Helsingborgs stad som inbetalts på inkomsttitel 2811 Övriga inkomster av statens verksamhet.

Not 8 Avsnittet för transfereringar visar ett saldo om 324 885 vilket motsvarar sista utbetalningen av statsbidrag till personalförstärkningar i förskola avseende bidragsåret 2005 (331 998) som skedde i januari 2006, den upplupna intäkten 2005 avseende återkrav (6 915) samt periodiseringsposter 2006 om totalt 198. Anslagsbelastningen skedde först i och med utbetalningen.

Lämnade bidrag för Maxtaxa inom barnomsorg, Personalförstärkningar i förskola och för Personalförstärkningar i skola och fritidshem är exklusive Skolverkets kostnader för administration.

Lämnade bidrag	2006	2005
Maxtaxa inom barnomsorg mm	3 657 543	3 657 142
Personalförstärkningar i förskola	2 275 243	663 044
Personalförstärkningar i förskola, utbetalning 2006 avs bidragsår 2005	- 331 998	331 998
Personalförstärkningar i skola och fritidshem	922 757	1 436 490
Personalförstärkningar i skola och fritidshem, inbetalning av återkrav	6 915	-6 915
Statligt stöd till utbildning av vuxna	1 794 120	2 341 024
Statligt stöd till utbildning av vuxna, utbetalning avs kvartal 4 2004	-	- 482 307
Övriga lämnade bidrag	639 136	563 619
Övriga lämnade bidrag, periodiseringsposter	198	-
Summa	8 963 914	8 504 095

Not 9	Specifikation av årets kapitalförändring	2006	2005
	Årets avskrivningar	-6 925	-5 852
	Årets amorteringar	6 563	5 871
	Förändring semesterlöneskuld	-2 217	-874
	Upplupna kostnader	1 273	3 217
	Avsättning pensionsskuld	1 399	754
	Upplupna kostnader, lämnade bidrag	324 885	157 224
	Bokfört värde på sålda anläggningstillgångar	-67	-191
	Summa	324 911	160 149

Not 10 **Immateriella Anläggningstillgångar**

Balanserade kostnader för utveckling

Anskaffningsvärden	2006-12-31	2005-12-31
Ingående balans	4 700	-
Årets anskaffningar	5 629	4 700
Årets utrangeringar/försäljningar	-	-
Utgående balans	10 329	4 700
Ackumulerade avskrivningar		
Ingående balans	104	-
Årets avskrivningar	1 287	104
Årets utrangeringar/försäljningar	-	-
Utgående balans	1 391	104
Bokfört värde	8 938	4 596

Licenser och dataprogram

Anskaffningsvärden	2005-12-31	2006-12-31
Ingående balans	757	757
Årets anskaffningar	525	-
Årets utrangeringar/försäljningar	-	-
Utgående balans	1 282	757
Akkumulerade avskrivningar		
Ingående balans	420	168
Årets avskrivningar	356	253
Årets utrangeringar/försäljningar	-	-
Utgående balans	776	420
Bokfört värde	506	337

Not 11**Materiella Anläggningstillgångar***Förbättringsutgifter på annans fastighet*

Anskaffningsvärden	2006-12-31	2005-12-31
Ingående balans	955	955
Årets anskaffningar -	-	-
Årets utrangeringar/försäljningar	-	-
Korrigerig av tidigare års anskaffningsvärden	-278	-
Utgående balans	677	955
Akkumulerade avskrivningar		
Ingående balans	553	349
Årets avskrivningar	183	204
Årets utrangeringar/försäljningar	-	-
Korrigerig av tidigare års ackumulerade avskrivningar	-278	-
Utgående balans	458	553
Bokfört värde	219	402

Maskiner och inventarier

Anskaffningsvärden	2006-12-31	2005-12-31
Ingående balans	39 034	34 881
Årets anskaffningar	4 261	5 124
Årets utrangeringar/försäljningar	-501	-971
Utgående balans	42 794	39 034
Akkumulerade avskrivningar		
Ingående balans	27 633	23 123
Årets avskrivningar	5 100	5 291
Årets utrangeringar/försäljningar	-434	-781
Utgående balans	32 299	27 633
Bokfört värde	10 495	11 401

Vid försäljning av anläggningstillgångar 2006 har ett underskott om 0 (70) uppstått.

Not 12	Förutbetalda kostnader	2006-12-31	2005-12-31
	Upplupna hyreskostnader	6 134	5 956
	Övriga förutbetalda kostnader	2 643	2 099
	Summa	8 777	8 055

Not 13	Övriga upplupna intäkter	2006-12-31	2005-12-31
	Uppsala Kommun, återbetalning av felaktig utbetalning	-	6 915
	Summa	-	6 915

Not 14	Avräkning med statsverket	2006-12-31	2005-12-31
	Avräkning med statsverket IB	-15 319	-23 188
	Avräkning statsbudgeten		
	Inkomsttitlar	- 101	-
	Anslag	9 692 160	9 043 622
	Avräkning statsverkets checkräkning		
	Anslagsmedel som tillförts räntekonto	-386 270	-351 246
	Medel från räntekonto som tillförts inkomsttitel	101	-
	Uppbördsmedel m.m.	37 006	13 088
	Transfereringar m.m.	-9 348 148	-8 697 595
	Årets avräkning statsverket	- 5 252	7 869
	Utgående balans	- 20 571	-15 319

Not 15 Beviljad räntekontokredit för 2006 uppgår enligt regeringsbeslut från 2005-12-15 till 40 000 tkr. Behållning räntekonto i RGK 2006-12-31 var 35 640 tkr.

Under 2006 har Skolverket från räntekontot inbetalat 21 tkr avseende indragning av anslag.

Vid beräkning av det kortfristiga likviditetsbehovet har inbetalning av anslagsmedel i januari inte medräknats.

Räntekontot består av	2006-12-31	2005-12-31
Anslag	35 640	37 658
Summa	35 640	37 658
Varav kortfristigt likviditetsbehov	35 006	38 453

Not 16	Statskapital	2006-12-31	2005-12-31
	Konst från Statens konstråd	15	15
	Utbildningsinfo.se; ingående balans	1 691	1 691
	Utbildningsinfo.se; avskrivning 2006	-47	-
	Utgående statskapital	1 659	1 706

Statskapital utan avkastningskrav avser dels konst som under 2003 har överförts från Statens Konstråd dels det färdigutvecklade webbstödet Utbildningsinfo.se, som 2005 finansierades med anslag 25:15:4 Särskilt stöd till vuxenutbildningen. Utbildningsinfo.se redovisas som immateriell anläggningstillgång.

Not 17	Balanserad kapitalförändring	2006-12-31	2005-12-31
	Ingående balanserad kapitalförändring	-504 472	-432 649
	Föregående års kapitalförändring enligt resultaträkningen	160 149	-71 823
	Varav: avskrivning år 2006 på Utbildningsinfo.se	47	-
	Utgående balanserad kapitalförändring	-344 276	-504 472

Not 18	Avsättningar för pensioner och liknande förpliktelser	2006-12-31	2005-12-31
	Ingående avsättning	3 744	4 499
	Årets pensionskostnad	883	1 507
	Årets pensionsutbetalning	-2 282	- 2 262
	Utgående avsättning	2 345	3 744

Not 19 Låneramen för 2006 uppgår enligt regeringsbeslut från 2005-12-15 till 25 000 tkr.

	2006-12-31	2005-12-31
Ingående balans lån hos Riksgäldskontoret	13 022	12 929
Under året upptagna lån	10 728	5 964
Amortering	- 6 563	-5 871
Utgående balans lån hos Riksgäldskontoret	17 187	13 022

Not 20	Upplupna kostnader	2006-12-31	2005-12-31
	Semesterlöneskuld inkl sociala avgifter	15 763	13 545
	Upplupna löner inkl sociala avgifter	206	726
	Upplupna kostnader för Kompetens- och utvecklingsåtgärder	437	1 641
	Upplupna kostnader lämnade bidrag	1 333	331 998
	Övriga upplupna kostnader	775	860
	Summa	18 514	348 770

Not 21 Anslag 25:1 Statens Skolverk

Finansiella villkor

Enligt regeringsbeslut 2006-10-12 (U2006/4667/BIA) ska Skolverket använda minst 3 000 av årets tilldelade medel 2006 för Barn- och elevombudet för lika-behandling. Under har 5 968 tkr inklusive fördelning av gemensamma kostnader använts för detta ändamål.

Not 22 Anslag 25:3 Utveckling av skolväsande, förskoleverksamhet och skolbarnomsorg

Finansiella villkor

Enligt regleringsbrev 2005-12-15 (U2005/9498/BIA) får Skolverket disponera 3 % av tilldelade medel 2005. Den del av det ingående anslagssparandet, 0 som översteg 3 % har inbetalts till Riksgäldskontoret.

Till Internationella programkontoret har i enlighet med regleringsbrevet utbetalats 200.

Not 23 Anslag 25:6 Särskilda insatser på skolområdet

Ingående överföringsbelopp

Det utgående överföringsbeloppet 2005 från anslag 25:7 anslagspost 2 redovisas 2006 som ingående överföringsbelopp på anslag 25:6 anslagspost 2.

Omdisponerade anslagsbelopp

I enlighet med regleringsbrev 2005-12-15 (U2005/9498/BIA) har det ingående anslagssparandet 2006 på anslag 25:7 anslagspost 3 omfördelats till anslag 25:6 anslagspost 2.

Finansiella villkor

Utbetalning av tilläggsbidragen till i regleringsbrevet nämnda kommuner har skett i enlighet med de finansiella villkoren som angetts i regleringsbrevet.

Under 2006 har Skolverket utbetalat bidrag om 1 139 (1 115) i enlighet med 9 §

avtalet av den 20 december 2001 mellan staten och Örebro kommun om gymnasial utbildning i Örebro för döva och hörselskadade samt dövblinda ungdomar från hela landet.

Under 2006 har Skolverket utbetalat ersättning om 6 204 (6 073) i enlighet med det avtal som upprättats mellan staten och landstinget Sörmland. Enligt avtal mellan staten och Örebro kommun har ersättning utbetalats med 15 951 (15 616).

Under 2006 har statsbidrag utbetalats i enlighet med förordning (SKOLF 2002:21) om statsbidrag till vissa elever vid Salbohedskolan för 3 elever å 103, totalt 310 (1 012).

Not 24 **Anslag 25:8 Maxtaxa i förskoleverksamhet, skolbarnsomsorg m.m**

Ingående överföringsbelopp

Det utgående överföringsbeloppet 2005 från anslag 25:9 anslagspost 1 redovisas 2006 som ingående överföringsbelopp på anslag 25:8 anslagspost 1.

Omdisponerade anslagsbelopp

I enlighet med regleringsbrev 2005-12-15 (U2005/9498/BIA) har det ingående anslagssparandet 2006 på anslag 25:9 anslagspost 2 omfördelats till anslag 25:8 anslagspost 1.

Finansiella villkor

Skolverket får disponera högst 2 400 för kostnader för administration samt uppföljning av statsbidraget. Under 2006 har 2 400 (2 399) utnyttjats för ändamålet. Kostnaderna för administration och uppföljning redovisas bland verksamhetens kostnader i resultaträkningen.

Not 25 **Anslag 25:9 Bidrag till personalförstärkningar i förskola**

Ingående överföringsbelopp

Det utgående överföringsbeloppet 2005 från anslag 25:10 anslagspost 1 redovisas 2006 som ingående överföringsbelopp på anslag 25:9 anslagspost 1. Det utgående anslagssparandet 2005 om 335 158 avsåg den sista utbetalningen avseende bidragsåret 2005 som gjordes i januari 2006.

Finansiella villkor

Skolverket får disponera högst 1 800 för kostnader för administration samt uppföljning av statsbidraget. Under 2006 har 1 800 (1 798) utnyttjats för ändamålet. Kostnaderna för administration och uppföljning redovisas bland verksamhetens kostnader i resultaträkningen.

Not 26 **Anslag 25:10 Bidrag till personalförstärkningar i skola och fritidshem**

Ingående överföringsbelopp

Det utgående överföringsbeloppet 2005 från anslag 25:11 anslagspost 1 redovisas 2006 som ingående överföringsbelopp på anslag 25:10 anslagspost 1.

Finansiella villkor

Skolverket får disponera högst 2 000 för kostnader för administration samt uppföljning av statsbidraget. Under 2006 har 2 000 (1 975) utnyttjats för ändamålet. Kostnaderna för administration och uppföljning redovisas bland verksamhetens kostnader i resultaträkningen.

Not 27 **Anslag 25:11 Bidrag till viss verksamhet motsvarande grundskola och gymnasieskola**

Ingående överföringsbelopp

Det utgående överföringsbeloppet 2005 från anslag 25:12 anslagspost 1 respektive 2 redovisas 2006 som ingående överföringsbelopp på anslag 25:11 anslagspost 1 och 2.

Tilldelade medel

Enligt ändring av regleringsbrev 2006-12-21 (U2006/9606/G) fördelades årets tilldelade medel mellan anslagsposterna 1 och 2 om. Årets tilldelade medel på anslagspost 1 uppgick efter detta till 22 146 och anslagspost 2 till 117 315.

Omdisponerade anslagsbelopp

I enlighet med regleringsbrev 2005-12-15 (U2005/9498/BIA) har det ingående anslagssparandet 2006 på anslag 25:12 anslagspost 3 omfördelats till anslag 25:11 anslagspost 1.

Finansiella villkor

Utbetalning av särskilt verksamhetsstöd för utbildningar med särskild inriktning till vissa kommuner har skett i enlighet med de finansiella villkoren för anslagspost 1. Jönköpings kommun har dock återbetalat verksamhetsstödet då påbyggnadsutbildningen i gjuteriteknik vid Skandinaviska gjuteriskolan avslutades under 2005.

Till Sundsgården på Ekerö har 1 250 (1 320) avseende utbildningsinsatser utbetalats, i enlighet med det finansiella villkoret för anslagspost 2.

Not 28

Anslag 25:12 Bidrag till svensk undervisning i utlandet

Ingående överföringsbelopp

Det utgående överföringsbeloppet 2005 från anslag 25:13 anslagspost 1 redovisas 2006 som ingående överföringsbelopp på anslag 25:12 anslagspost 1.

Utgifter som belastat Europaskolorna redovisas bland verksamhetens kostnader i resultaträkningen

Omdisponerade anslagsbelopp

I enlighet med regleringsbrev 2005-12-15 (U2005/9498/BIA) har det ingående anslagssparandet 2006 på anslag 25:13 anslagspost 6 omfördelats till anslag 25:12 anslagspost 1.

Indragning

Enligt regleringsbrev 2005-12-15 (U2005/9498/BIA) får Skolverket disponera 3 % av tilldelade medel 2005. Den del av det ingående anslagssparandet inklusive det omdisponerade anslagsbeloppet som översteg 3 %, 20 391, har redovisats som en indragning.

Finansiellt villkor

Till Sveriges ambassad i Reykjavik har 200 för att stödja svenskundervisning på Island utbetalats, i enlighet med det finansiella villkoret för anslagspost 1.

Not 29

Anslag 25:14 Bidrag till viss verksamhet inom vuxenutbildningen

Ingående överföringsbelopp

Det utgående överföringsbeloppet 2005 från anslag 25:15 anslagspost 1 och 4 redovisas 2006 som ingående överföringsbelopp på anslag 25:14 anslagspost 1 respektive 4.

Omdisponerade anslagsbelopp

I enlighet med regleringsbrev 2005-12-15 (U2005/9498/BIA) har det utgående anslagssparandet 2005 på anslagsposterna 1 och 4 omfördelats till anslag 25:14 anslagspost 6.

Finansiella villkor

Enligt de finansiella villkoren till anslagspost 1 får högst 1 000 användas för extra statsbidrag för kompletterande utbildningar. Under 2006 har 475 (375) utbetalats som extra statsbidrag.

Skolverket har, i enlighet med de finansiella villkoren till anslagspost 2, gjort utbetalningar för utbildningar med särskild inriktning. Utbetalning har skett med angivna belopp till de i regleringsbrevet angivna mottagarna.

Not 30

Anslag 25:16 Statligt stöd för utbildning av vuxna

Ingående överföringsbelopp

Det utgående överföringsbeloppet 2005 från anslag 25:17 anslagspost 1 redovisas 2006 som ingående överföringsbelopp på anslag 25:16 anslagspost 1.

Omdisponerade anslagsbelopp

I enlighet med regleringsbrev 2005-12-15 (U2005/9498/BIA) har det ingående anslagssparandet 2006 på anslag 25:17 anslagsposterna 2 och 3 omfördelats till anslag 25:16 anslagspost 1.

Finansiella villkor

Skolverket har i enlighet med de finansiella villkoren för anslagspost 1 utbetalat 3 976 till Nationellt centrum för flexibelt lärande för utbildning som kompletterar den gymnasiala vuxenutbildningen.

Annat villkor

Bidrag ska utbetalas enligt förordningen (2002:398) om statligt stöd för utbildning av vuxna. Inriktningen till medelsfördelning skall vara att utbildningsmöjligheter erbjuds i en omfattning som motsvara minst 43 100 årsstudieplatser. Under 2006 har bidrag om 45 562 årsstudieplatser lämnats.

Not 31

Anslag 25:20 Utveckling av påbyggnadsutbildningar

Ingående överföringsbelopp

Det utgående överföringsbeloppet 2005 från anslag 25:21 anslagspost 3 och 7 redovisas 2006 som ingående överföringsbelopp på anslag 25:20 anslagspost 3 respektive 7.

Indragning

Enligt regleringsbrev 2005-12-15 (U2005/9498/BIA) får Skolverket inte disponera det ingående anslagssparandet från 2005. Det indragna beloppet på anslagsposten 7 har inbetalats till Riksgäldskontoret.

Not 32

Finansieringsanalysen

	2006-12-31	2005-12-31
Kostnader	-421 071	-394 106
Avgår: Avskrivningar	6 925	5 852
Pensionsavsättning	-1 399	-754
Realisationsförluster	-	156
Summa	-415 545	-388 852

Skolverkets beslut om årsredovisning

Skolverkets styrelse har vid sammanträde den 14 februari 2007 fattat beslut om Skolverkets årsredovisning 2006.

Per Thullberg, generaldirektör Skolverket, ordförande

Ola Asplund

Birgitta Frejhagen

Lars Haikola

Lars-Olov Lernberg

Kristina Rennerstedt

Gudmund Tojjer

Seher Yilmaz

Elisabeth Zackrisson