

## Vem kan vända sig till BEO?

Alla barn som går i förskolan, elever i skolan eller i gymnasieskolan och studerande i vuxenutbildningen som blivit kränkta och diskriminerade kan vända sig till BEO för att få råd, stöd och hjälp.

Om de gäller diskriminering hjälper BEO dig till rätt ombudsman.

## När kan jag vända mig till BEO?

Om du känner igen dig i det som beskrivits är det bäst att du först pratar med din lärare eller rektor. Skolan är skyldig att hjälpa dig. Om du fortfarande inte får den hjälp du behöver kan du vända dig till BEO.

Vad som händer efter det beror på vad du vill ha hjälp med, på situationen och vad skolan har gjort för att reda ut problemet.

I det allra yttersta fallet kan BEO besluta om att begära skadestånd. Det förutsätter att kommunen och skolan inte gjort allt som borde ha gjorts för att stoppa kränkningarna.



# Stärkt skydd för dig i skolan.

# Barn- och elevombudet hjälper dig.



Information från Barn- och elevombudet

**Barn och elev  
ombudet**

BEO, 106 20 Stockholm  
Alströmergatan 12, Tel. 08-527 332 00  
[www.skolverket.se/beo](http://www.skolverket.se/beo)

**Barn och elev  
ombudet**

## Har du blivit kränkt?

Känner du dig ledsen och blir illa behandlad på något sätt? Då kan du vara utsatt för kränkande behandling. Kränkningar kan vara att någon skickar elaka mail, SMS eller liknande. Det kan även vara att man upprepade gånger blir retad för hur man ser ut, att man är blyg eller annorlunda.

Kränkande behandling kan också vara tyst genom att man inte får vara med eller att andra himlar med ögonen när man säger något. Våld som slagsmål och olika hot är naturligtvis också kränkningar. Det kan ibland vara svårt veta om du blivit kränkt eller inte, men skolan måste ta dig på allvar om du känner dig kränkt.



## Hur ska jag göra?

### Så här kontaktar du BEO

Du kan antingen skriva, ringa eller maila.

#### Ring till:

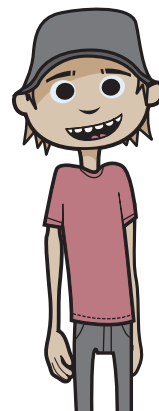
Skolverkets växel 08-527 332 00

#### Skriv till:

Barn- och elevombudet  
106 20 Stockholm

#### E-mail:

beo@skolverket.se



### Vad ska jag tänka på?

När du skriver till BEO blir ditt brev offentligt. Med det menas att den som vill kan få läsa det. BEO kan hemlighålla delar som rör personliga saker om dig.

### Följande kan vara viktigt att tänka igenom innan du kontaktar oss:

- \* Ditt namn, din adress och telefonnummer.
- \* Du kan kontakta oss anonymt om du vill ha råd.
- \* Namn och adress på skolan.
- \* En beskrivning av vad som hänt dig.
- \* Hur länge kränkningarna har pågått och när det har hänt.
- \* Om du pratat med någon på skolan om det som har hänt dig.
- \* Har personalen i skolan eller någon annan försökt hjälpa dig, och i så fall på vilket sätt?

## Nu stärks rätten för förskolebarn och elever.

### *Barn- och elevombudet hjälper dig*

Från och med 1 april 2006 gäller lagen som verkar för barns och elevers rätt till att behandlas på lika villkor.

Lagen innebär också att all skolpersonal har ansvar att aktivt arbeta mot mobbning och kränkande behandling. Det är dessutom skolan som ska göra olika åtgärder om en elev blir kränkt.

Om du inte tycker att åtgärderna räcker, kan du vända dig till: Barn- och elevombudet (BEO).

### *Annan hjälp*

Om kränkningar handlar om att du känner dig orättvist behandlad eller kränkt på grund av din etniska tillhörighet (varifrån du kommer eller vad du har för religion), kön, sexuell läggning (om du är homo, bi eller hetero-sexuell) eller ett funktionshinder ska du vända dig till följande ombudsmännen för råd, stöd och anmälan:

- Etnisk eller religiös tillhörighet: [www.do.se](http://www.do.se)
- Kön: JämO – [www.jamombud.se](http://www.jamombud.se)
- Sexuell läggning: HomO – [www.homo.se](http://www.homo.se)
- Funktionshinder: HO – [www.ho.se](http://www.ho.se)

Du kan också ta kontakt med organisationen BRIS som arbetar för barnens rätt i samhället. BRIS har en hjälptelefon dit alla under 18 år kan ringa för att få hjälp och stöd.