

Utbildningsdepartementet  
103 33 Stockholm

2007-05-11  
Dnr 2004:499

**Redovisning av uppdrag om omfattningen, innehåll och  
form för kommunal vuxenutbildning hösten 2006**

U2003/4789/DK

I bifogad delrapport redovisas uppdraget att följa upp och redovisa omfattningen, innehåll och form för kommunal vuxenutbildning. Delrapporten avser andra halvåret 2006. Uppdraget skall avseende första halvåret kalenderåret innan redovisas senast den 15 januari och avseende andra halvåret kalenderåret innan senast den 15 maj för åren 2004 - 2007.

Stockholm i maj 2007

Staffan Lundh  
Avdelningschef

Björn Berglund  
Undervisningsråd

Kommunal vuxenutbildning  
hösten 2006  
omfattning, innehåll och form

*Delrapport 6*

**Redovisning av  
regeringsuppdrag**  
2007-05-11  
Dnr 2004:499

## Förord

Vuxenutbildningen har de senaste åren genomgått stora förändringar, bland annat genom satsningen på kunskapslyftet som började andra halvåret 1997 och pågick till och med år 2002. Kunskapslyftet hade fyra viktiga perspektiv – förnyelse av arbetsmarknads- och utbildningspolitiken, rättvisare fördelning och ökad tillväxt. Riksdagsbeslutet om vuxnas lärande innebär ett fortsatt riktat statsbidrag till kommunerna med delvis andra villkor. Stödet beslutades för perioden 2003 - 2005. Därefter togs beslut om förlängning med ytterligare tre år. Det riktade statsbidraget planerades därmed att lyftas in i det generella statsbidraget år 2009. Den hösten 2006 tillträdde regeringen beslutade att lyfta in statsbidraget i det generella statsbidraget redan år 2007.

Enligt förordning (2002:398) om statligt stöd för utbildning av vuxna utgår fr o m 2006-01-01 stöd även för påbyggnadsutbildningar för vilka statsbidrag inte utgår enligt SFS 2005:676 samt för särsvux som anordnas enligt 12 kap. skollagen och förordningen (1992:736) om vuxenutbildning för utvecklingsstörda.

Skolverket har enligt regleringsbrevet för år 2006, fått i uppdrag att halvårsvis följa upp och redovisa omfattning, innehåll och form för kommunal vuxenutbildning. Denna rapport avser uppföljning av verksamheten under hösten 2006.

Rapporten har sammanställts av undervisningsråden Björn Berglund och Britt-Marie Jarnhammar.

Stockholm i maj 2007

Staffan Lundh  
Chef för avdelningen för administration

Björn Berglund  
Undervisningsråd

## Innehållsförteckning

Innehållsförteckning .....	4
1 Sammanfattning.....	5
2 Metoder och kvalitetsaspekter.....	7
3 Resultat .....	9
3.1 Verksamhetens omfattning - studerande, heltidsplatser och kursdeltagare.....	9
3.1.1 Utbildningsvolym hösten 2006 .....	9
3.2 Studerande i vuxenutbildning.....	13
3.2.1 Studerande efter ålder och kön .....	14
3.2.2 Studerande efter utbildningsbakgrund och kön .....	16
3.2.3 Studerande efter födelseland .....	19
3.2.4 Studerande och studiefinansiering .....	20
3.3 Studieriktning .....	22
3.3.1 Fördelning på nivå och ämne .....	23
3.4 Utbildningsanordnare .....	26
3.4.1 Fördelning på utbildningsanordnare .....	26
Bilaga 1 Definitioner och begrepp.....	28

## 1 Sammanfattning

Skolverket har i regleringsbrevet för år 2006 fått i uppdrag att följa upp och redovisa omfattning, innehåll och form för kommunal vuxenutbildning. Regeringen har i regleringsbrevet för 2006 beslutat att uppdraget avseende första halvåret kalenderåret innan skall redovisas senast den 15 januari och avseende andra halvåret kalenderåret innan senast den 15 maj för åren 2004-2007.

Avsnitten 3.1 – 3.4 i denna rapport beskriver verksamheten i den totala kommunala vuxenutbildningen, dvs. verksamhet på såväl grundläggande nivå som gymnasial- och påbyggnadsnivå andra halvåret 2006. Jämförande statistik för Särvox för läsåret 2006/07 redovisas i den löpande texten.

### *Verksamhetens omfattning*

Antalet studerande har minskat från 157 075 hösten 2005 till 146 887 hösten 2006, motsvarande -6,5 procent.

29 210 studerade på grundläggande nivå, 116 113 på gymnasial nivå, och 1 564 på påbyggnadsnivå. Deras studieomfattning motsvarar 22 397, 77 362 respektive 1 427 heltidsplatser.

Därutöver deltog totalt 4 941 elever i särvox under 2006/07.

### *Studerande*

47,9 procent av de studerande är under 30 år och 32,6 procent under 25 år. 9,5 procent är 50 år eller äldre. Gymnasial utbildning har störst andel studerande under 30 år, 51,4 procent. Motsvarande andelar för påbyggnadsutbildning och grundläggande vuxenutbildning är 49,1 respektive 33,8 procent. Inom särvox var andelen studerande under 30 år 29,1 procent läsåret 2006/07. Studerande med förgymnasial utbildning, kortare eller okänd utbildning uppgår till 32,9 procent och de med gymnasial utbildning eller högre till 67,1 procent av samtliga studerande.

60,4 procent av de studerande är födda i Sverige. I förhållande till befolkningen i åldern 20 – 64 år födda i respektive land har Afghanistan högst andel studerande med 21,8 procent. Därefter kommer Somalia med 17,1 procent, Ryssland med 16,0, Irak med 15,3 och Thailand med 11,9 procent. Lägst andel har Finland med 1,2 procent.

8,8 procent av de studerande finansierar sina studier med rekryteringsbidrag, 29,9 procent har studiemedel medan övriga har annan finansiering. Kvinnor har rekryteringsbidrag i högre grad än män, 9,6 respektive 7,0 procent.

## ***Studieinriktning***

Av kärnämnen läser flest kursdeltagare matematik, 42 860, engelska, 33 102, svenska som andraspråk, 32 301, och svenska 21 139. Av samtliga kursdeltagare studerar 11,2 procent svenska/svenska som andraspråk och 9,0 procent studerar matematik medan 6,9 procent studerar engelska.

Kvinnor läser kärnämnen i lägre grad än män, 33,4 respektive 36,1 procent. Av övriga ämnen med mindre än 3 000 kursdeltagare är andelen kvinnor förhållandevis fler än andelen män inom ämnena administration, arbetsliv, datoranvändning, företagsekonomi, handel, individ och samhälle, lärande och pedagogiskt ledarskap, matlagning, omvårdnad, psykologi, rättskunskap, social omsorg och spanska.

Av de kursdeltagare som är yngre än 30 år studerar 38,0 procent kärnämnen och av de kursdeltagare som är födda utomlands studerar 44,8 procent kärnämnen. De studerande inom särsvux fördelas på 40,3 procent på grundskolenivå, 31,3 procent på träningskolenivå och 28,4 procent på gymnasieskolenivå läsåret 2006/07.

## ***Utbildningsanordnare***

Kommunerna, inkl. CFL, anordnade större delen av den kommunala vuxenutbildningen, 73,2 procent. Vid landsting och folkhögskolor studerade sammanlagt 0,7 procent, vid studieförbund 4,9 procent och hos annan anordnare 21,2 procent.

## 2 Metoder och kvalitetsaspekter

Rapporten bygger på uppgifter som lämnats av kommunerna via Statistiska centralbyrån (SCB), till Skolverkets nationella uppgiftsinsamling för hösten 2006 d.v.s. perioden 1 juli 2006 till 31 december 2006. Uppgifterna är preliminär snabbstatistik eftersom underlaget har levererats till Skolverket innan SCB avslutat granskningen av de lämnade uppgifterna. Skolverket har dock granskat och rättat uppenbara felaktigheter i de lämnade uppgifterna.

Kommunens uppgifter på studerande- och kursdeltagarnivå har kompletterats med data från andra register. Från SCB:s befolkningsregister har uppgifter hämtats om elevernas födelseland och hemkommun och från SCB:s utbildningsregister uppgifter om elevernas utbildningsbakgrund. Från Centrala studiestödsnämnden (CSN) via SCB har uppgifter erhållits för de elever som uppburit statligt studiestöd.

De personer som deltog i studier under hösten 2006 kan ha påbörjat studierna före 1 juli 2006. Avsikten kan vara att avsluta/fullfölja studierna under hösten 2006 eller att studierna skall avslutas eller vara fullföljda våren 2007 eller senare. I vissa fall har påbörjade studier eller kurser av olika orsaker avbrutits. Studieavbrott kan ha olika orsaker, både positiva för individen t ex att få arbete, komma in på en annan önskad utbildning och mer negativa som att förväntningar inte infrias, svårigheter att kombinera studier och arbete mm. Kursavbrott kan t ex innebära byte av kurs. I rapporten används begreppet delta för samtliga som någon gång deltog i studier under hösten 2006, d.v.s. begreppet inkluderar de som avbrutit studierna.

I rapporten används begreppen grundläggande nivå, gymnasial nivå och påbyggnadsnivå synonymt med begreppen grundläggande vuxenutbildning, gymnasial vuxenutbildning och påbyggnadsutbildning.

Utbildningsverksamheten redovisas i antal studerande och antal kursdeltagare. Kursdeltagare är var och en som deltar i en kurs. En studerande kan delta i en eller flera kurser. Inom gymnasial vuxenutbildning kan antalet verksamhetspoäng sägas vara ett mått på lärandet. Eftersom måttet är otympligt och svårt att använda har verksamhetspoängen räknats om till heltidsplatser. En heltidsplats under ett helt år motsvarar 800 verksamhetspoäng. För kurser på grundläggande nivå, orienteringskurser och folkhögskolekurser kan verksamhetspoäng sägas vara ett mått på studiernas tidsomfattning. Inom kommunal vuxenutbildning beräknas, enligt förordningen, 20 verksamhetspoäng för en veckas heltidsstudier. 20 verksamhetspoäng under 40 veckor utgör en heltidsplats.

Verksamhetspoäng på grundläggande nivå har vissa kvalitetsbrister på grund av att poängen skall relateras till den studerande i stället för till kursen som på gymnasial nivå. Föreskrifter eller råd som stöd för poängsättning på grundläggande nivå finns inte. Detta beräkningssätt används även vid beräkning av studiernas omfattning för studiemedel.

För studier inom särsvux används endast begreppet elev. Studieomfattningen inom särsvux var 2,8 elevtimmar per elev under den vecka som 15 oktober inföll dvs. den vecka uppgiften samlades in.

En studerande kan studera kurser på flera nivåer samtidigt, men har hänförs till den studienivå där han/hon har den största studieomfattningen, den så kallade prioriterade nivån. I rapporten anges de studerande på prioriterad nivå.



Vid beräkning av den studerandes ålder gäller uppgifter per den 31 december året innan. Uppgifter om tidigare utbildning beskriver situationen den 31 december året innan med hänsyn tagen till avklarad utbildning tom våren samma år. Vid jämförelse mellan avrapportering som avser studerande på hösten med uppgifter om studerande på våren kan ovan nämnda mättidpunkter spela stor roll.

I underlaget till rapporten ingår elever med okänd utbildningsbakgrund. Totalt saknas utbildningsbakgrund för 8,6 procent av de studerande hösten 2006.

I uppföljningsstatistiken ingår också deltagare i utbildning inom Nationellt centrum för flexibelt lärande (CFL). Med begreppet vuxenutbildning avses kommunal vuxenutbildning inklusive verksamhet vid CFL.

Enligt förordning (2002:398) om statligt stöd för utbildning av vuxna utgår fr o m 2006-01-01 stöd även för påbyggnadsutbildningar för vilka statsbidrag inte utgår enligt SFS 2005:676 samt för särvox som anordnas enligt 12 kap. skollagen och förordningen (1992:736) om vuxenutbildning för utvecklingsstörda.

För studerande inom särvox har statistik hämtats från den officiella statistiken på riksnivå. Uppgifterna har samlats in den 15 oktober 2006. Inga särskilda insamlingar har gjorts för hösten 2006.

### 3 Resultat

Verksamheten redovisas i 4 avsnitt som omfattar

- 3.1 Verksamhetens omfattning – studerande, heltidsplatser och kursdeltagare
- 3.2 Studerande i vuxenutbildning
- 3.3 Studieriktning
- 3.4 Studieomfattning
- 3.5 Utbildningsanordnare

#### 3.1 **Verksamhetens omfattning - studerande, heltidsplatser och kursdeltagare**

##### 3.1.1 **Utbildningsvolym hösten 2006**

Omfattningen av vuxenutbildningen påverkas av behov och efterfrågan i kommunerna. Till en del torde också omfattningen påverkas av det statliga stödet för utbildning av vuxna (SFS 2002:398). Stödet utgår till kommunerna och Nationellt centrum för flexibelt lärande under treårsperioden 2003 – 2006. I december 2005 anslag riksdagen statsbidrag motsvarande minst 43 100 heltidsplatser under 2006. I januari 2006 fördelade Myndigheten för skolutveckling 42 174 platser avsedda för gymnasial vuxenutbildning, påbyggnadsutbildning och särvox och 2 807 platser för grundläggande vuxenutbildning. I april 2006 fördelade myndigheten ytterligare 193 platser för grundläggande vuxenutbildning. För första gången utgår statsbidrag även för särvox. Av praktiska skäl har Skolverket valt att inte samla in statistik separat för särvox utan i stället utgå från den mest aktuella officiella statistiken. Vårens rapport innehåller statistik från hösten 2005, medan höstens rapport innehåller statistik från hösten 2006.

Statsbidraget utgår under förutsättning att kommunerna åtar sig att successivt utveckla bl.a. infrastruktur, pedagogik och metodik i syfte att främja vuxnas lärande och dessutom finansierar ett antal platser med kommunala medel. Om kommunerna finansierar färre platser än åtagandet för att få fullt statsbidrag minskar antalet statsbidragsplatser i motsvarande grad.

Samtliga kommuner skall två gånger varje år i särskild enkät redovisa genomförd och planerad verksamhet för innevarande år. Vårenkäten ligger till grund för eventuell omfördelning av bidrag och platser mellan kommunerna. Efter omfördelningen år 2006 uppgick antalet platser inom gymnasial vuxenutbildning, påbyggnadsutbildning och särvox till 43 100 och inom grundläggande vuxenutbildning till 2 996. Statsbidraget utgår under förutsättning att kommunerna finansierar 37 716 platser med kommunala medel. Av dessa skall 2 453 platser på grundläggande nivå finansieras av kommuner som får bidrag för grundläggande vuxenutbildning.

Under hösten 2006 studerade 146 887 personer i kommunal vuxenutbildning. Det är en minskning med 6,5 procent sedan hösten 2005. Samtidigt minskade antalet kursdeltagare med 7,0 procent och antalet kurser per studerande med 0,5 procent. Andelen studieavbrott var 14,3 procent och andelen kursavbrott var 17,7 procent.

Antalet studerande inom särvtux läsåret 2006/07 var 4 941, en minskning med 0,procent jämfört med läsåret 2005/06. Särvtuxstuderande ingår inte i totalen ovan.

Tabell 1 Verksamhetens omfattning, sedan hösten 2003, exkl. särvtux

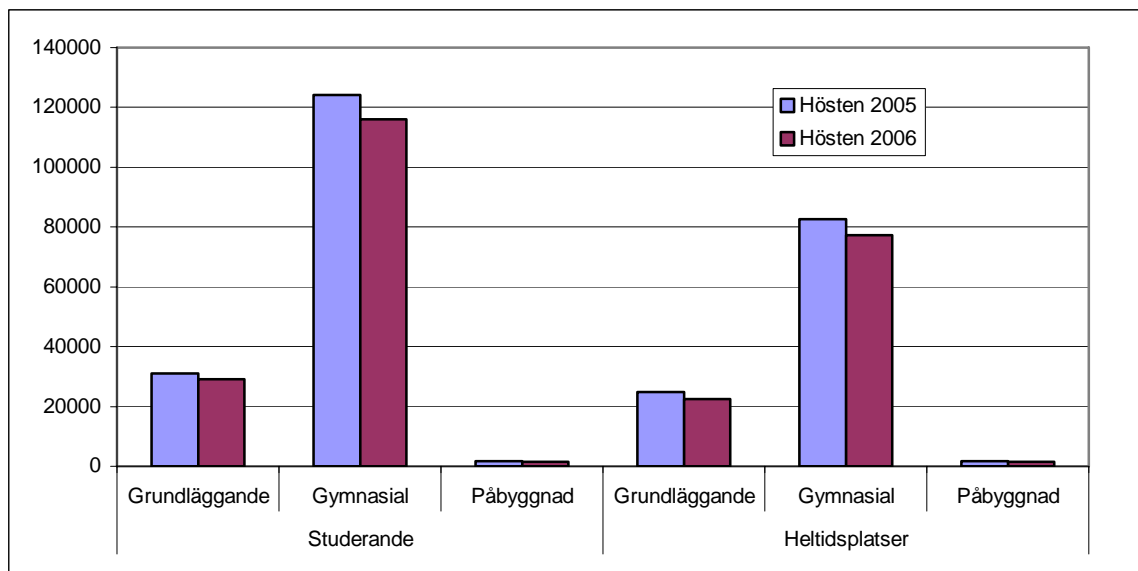
Verksamhetens omfattning	Total kommunal vuxenutbildning			
	Antal heltidsplatser	Antal studerande <sup>1</sup>	Antal kursdeltagare	Antal kurser per studerande
Hösten 2003	108 362	155 599	542 844	3,5
Våren 2004	122 093	163 382	591 254	3,6
Hösten 2004	108 966	157 328	530 046	3,4
Våren 2005	118 906	163 118	561 385	3,4
Hösten 2005	108 989	157 075	512 049	3,3
Våren 2006	115 646	159 741	536 374	3,4
Hösten 2006	101 186	146 887	476 298	3,2
Förändring, procent hösten 2005 - hösten 2006	-7,2	-6,5	-7,0	-0,6

Följande diagram visar att antalet studerande och antalet heltidsstudieplatser minskade på såväl grundläggande nivå som på gymnasial och påbyggnadsnivå jämfört med hösten 2005.

I diagrammet, och i rapporten för övrigt, anges de studerande på prioriterad nivå. Prioriterad nivå innebär att merparten av utbildningen sker på en viss nivå och att de samtidigt kan studera på andra nivåer.

<sup>1</sup> Studerande inom kommunal vuxenutbildning benämns elever i styrdokument (skollag, läroplan och andra förordningar)

Diagram 1 Antal studerande och heltidsstudieplatser hösten 2005 och hösten 2006, exkl. sårux



Under hösten 2006 deltog 29 210 studerande på grundläggande nivå (prioriterad nivå). Deras studieomfattning motsvarar 22 397 heltidsplatser mätt i verksamhetspoäng. De deltog i sammanlagt 69 939 kurser varav 14 563 kurser (20,8 %) på gymnasial och 56 kurser (0,1 %) på påbyggnadsnivå.

116 113 personer deltog i studier på gymnasial nivå (prioriterad nivå). Deras studieomfattning motsvarar 77 362 heltidsplatser, mätt i verksamhetspoäng. De deltog i sammanlagt 397 847 kurser, varav 7 768 (2,0 %) på grundläggande nivå och 366 kurser (0,1 %) på påbyggnadsnivå.

Motsvarande uppgifter för studerande med påbyggnadsutbildningar (prioriterad nivå) var 1 564 studerande, 1 427 heltidsplatser, mätt i verksamhetspoäng. De deltog i 8 512 kurser varav 11 på grundläggande nivå (0,1 %) och 1 150 (13,5 %) på gymnasial nivå.

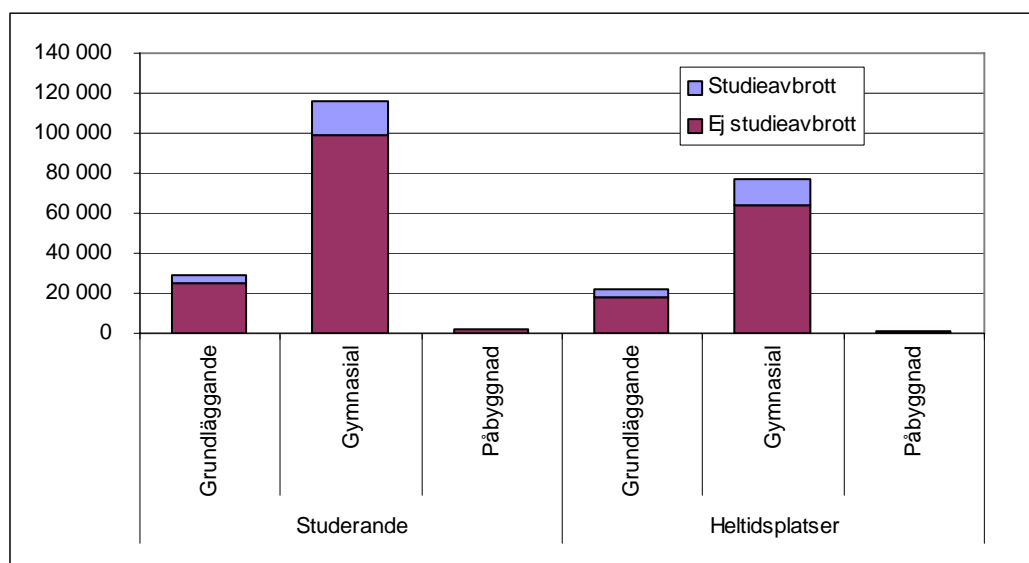
Totalt sett avbryter 14,3 procent sina studier. Den största andelen studieavbrott sker på grundläggande nivå, där procentandelen är 14,8. Andelen avbrutna kurser är totalt sett 17,7 procent. Inom grundläggande vuxenutbildning är kursavbrotten 20,0 procent.

Tabell 2 Antal studerande, heltidsplatser och kursdeltagare samt studie- och kursavbrott fördelade efter studienivå och kursnivå, hösten 2006 samt procentuell förändring av antal sedan hösten 2005. Studerande i särvtux ingår ej.

Prioriterad nivå	Studerande		Heltidsplatser		Kursdeltagare								
					Totalt		Grundläggande		Gymnasial		Påbyggnad		
	Totalt antal	varav studieavbrott %	Totalt antal	varav kursavbrott %	Totalt	varav kursavbrott %	Totalt	varav kursavbrott %	Totalt	varav kursavbrott %	Totalt	varav kursavbrott %	
<b>Hösten 2006</b>													
Totalt	146 887	14,3	101 186	18,3	476 298	17,7	63 099	19,6	405 426	17,7	7 773	4,5	
varav													
Grundläggande	29 210	14,8	22 397	20,5	69 939	20,0	55 320	19,6	14 563	21,4	56	17,9	
Gymnasial	116 113	14,4	77 362	17,9	397 847	17,6	7 768	19,6	389 713	17,6	366	7,1	
Påbyggnad	1 564	3,8	1 427	4,9	8 512	4,9	11	36,4	1 150	8,1	7 351	4,3	
<b>Förändring hösten 2005 – hösten 2006</b>													
Totalt	-6,5	-12,2	7,2	-13,3	-7,0	-5,6	-8,1	-6,8	-6,5	-5,1	-19,4	-19,0	
Grundläggande	-6,0	-15,5	-9,6	-14,1	-7,3	-5,9	-8,3	-7,0	-1,8	0,1	-80,6	-80,3	
Gymnasial	-6,5	-11,3	-6,3	-13,1	-6,7	-5,3	-5,5	-4,3	-6,7	-5,3	-19,4	-14,6	
Påbyggnad	-11,3	-7,8	-12,1	-2,8	-16,1	-16,4	-85,3	-90,1	-1,7	-3,2	-17,4	-17,5	

Följande diagram visar proportionen mellan studier (studerande/heltidsplatser) och studieavbrott per prioriterad studienivå hösten 2006.

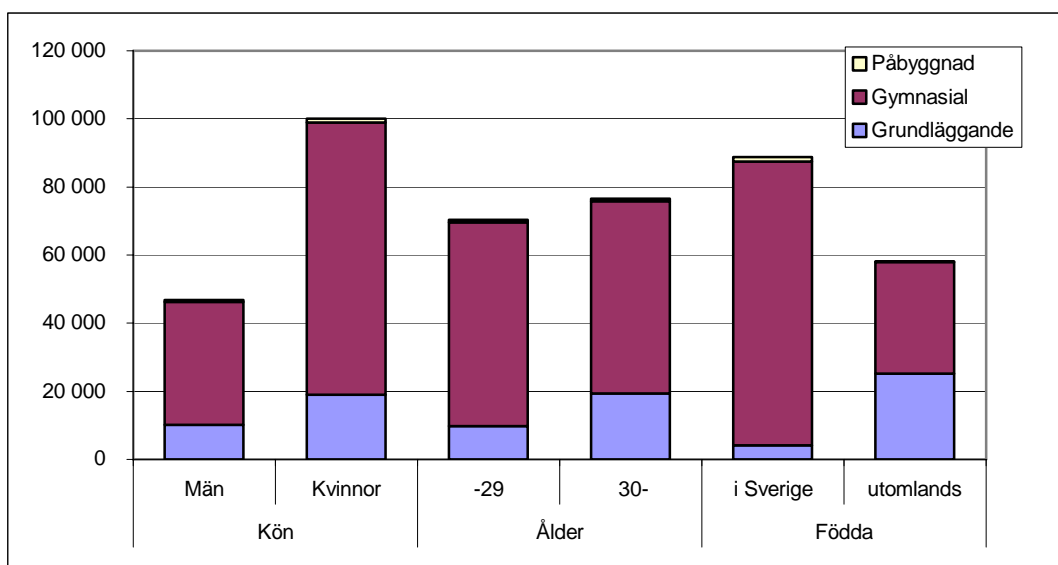
Diagram 2 Antal studerande (prioriterad nivå) och heltidsplatser samt studieavbrott efter studienivå, hösten 2006, exkl. sårvtux



### 3.2 Studerande i vuxenutbildning

Här beskrivs de studerande fördelade på prioriterad nivå, ålder, kön utbildningsbakgrund, födelse land och studiefinansiering.

Diagram 3 Antal studerande per studienivå (prioriterad nivå) fördelade på kön, ålder och födelse land, hösten 2006, exkl. sår vux.



Av de studerande inom kommunal vuxenutbildning är kvinnorna sedan lång tid cirka dubbelt så många som männen. Hösten 2006 var 46 893 (31,9 %) av de studerande män. 77,1 procent av männen och 80,0 procent av kvinnorna studerar på gymnasial nivå. Andelen män som studerar på grundläggande och påbyggnadsnivå är 21,7 respektive 1,2 procent. För kvinnor är motsvarande andelar 19,1 respektive 1,0 procent.

Antalet studerande inom sår vux var 4 941. Av dessa studerade 1 990 (40,3 %) på grundsår skolenivå, 1 549 (31,4 %) på trår ningsskolenivå och 1 402 (28,4) på gymnasiesår skolenivå.. Inom sår vux är andelen kvinnor inte lika högt som inom övrig vuxenutbildning. Låsåret 2006/07 var andelen kvinnor 49 procent.

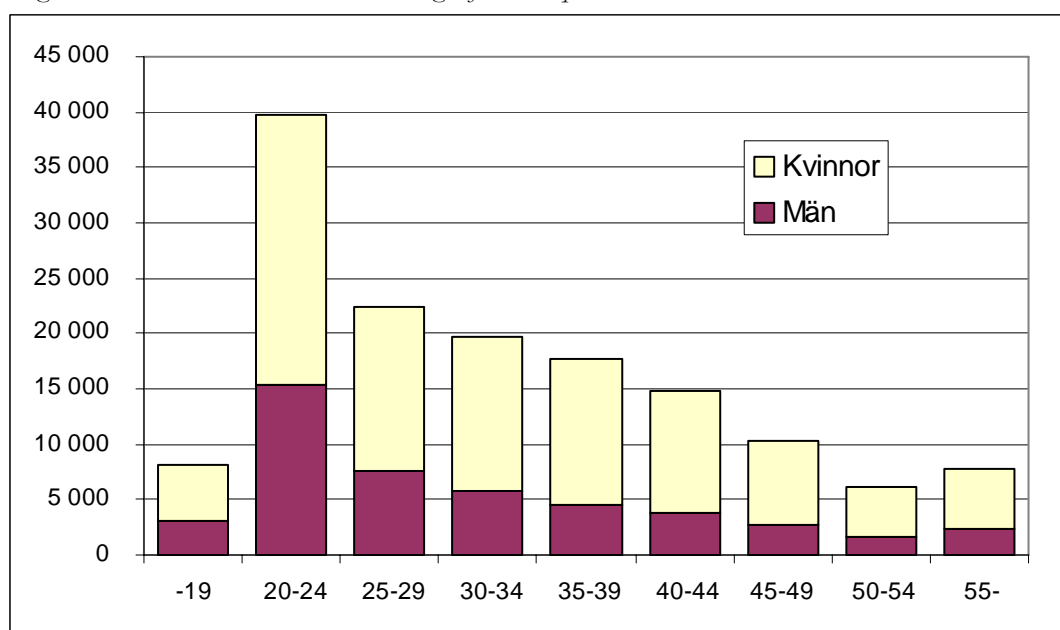
Antalet födda utomlands är 58 155 och utgör 39,6 procent av de studerande. Av dessa studerar 56,2 procent på gymnasial nivå medan motsvarande andel för födda i Sverige är 94,0 procent. Inom sår vux var, låsåret 2006/07, antalet studerande födda utomlands 452, motsvarande 9,2 procent.

### 3.2.1 Studerande efter ålder och kön

En stor del av de studerande är unga. 47,9 procent är under 30 år och 32,6 procent under 25 år. 9,5 procent är 50 år eller äldre. Jämfört med hösten 2005 har antalet under 30 år minskat med 8,1 procent och antalet över 30 år minskat med 4,9 procent.

Inom särvtux var andelen studerande under 30 år 29,1 procent läsåret 2006/07. Andelen studerande över 45 år var 26,3 procent.

Diagram 4 Studerande inom vuxenutbildningen fördelade på ålder och kön, hösten 2006, exkl. särvtux.



Gymnasial utbildning har störst andel studerande under 30 år, 51,4 procent, medan motsvarande andelar för påbyggnadsutbildning och grundläggande vuxenutbildning är 49,1 respektive 33,8 procent. I gymnasial vuxenutbildning och påbyggnadsutbildningar är andelen män under 30 år, 61,0 respektive 54,3 och andelen kvinnor under 30 år 47,0 procent respektive 46,0 procent.

Av kvinnorna inom den totala kommunala vuxenutbildningen var 44,3 procent under 30 år, medan 55,6 procent av männen var under än 30 år.

Tabell 3 Antal studerande fördelade på studienivå och kön samt andel under respektive över 30 år, hösten 2006 exkl. särvox.

	Totalt			Män			Kvinnor		
	Antal	varav andel		Antal	varav andel		Antal	varav andel	
		-29 år	30 år-		-29 år	30 år-		-29 år	30 år-
Grundläggande	29 210	33,8	66,2	10 156	36,1	63,9	19 054	32,5	67,5
Gymnasial	116 113	51,4	48,6	36 155	61,0	39,0	79 958	47,0	53,0
Påbyggnad	1 564	49,1	50,9	582	54,3	45,7	982	46,0	54,0
Totalt	146 887	47,9	52,1	46 893	55,6	44,4	99 994	44,3	55,7

Totalt minskade antalet studerande med 6,5 procent. Antalet studerande inom kommunal vuxenutbildning minskade på grundläggande nivå med 6,0 procent på gymnasial nivå med 6,5 procent och med 11,3 procent på påbyggnadsnivå. Såväl antalet kvinnor som antalet män har minskat. Följande tabell visar också att männen minskade med 9,7 procent och kvinnorna med 4,9 procent och att minskningen var störst, 10,9 procent, för män under 30 år.

Antalet studerande inom särvox läsåret 2006/07 var 4 941, en minskning med 0,3 procent jämfört med läsåret 2005/06. Fördelningen mellan män och kvinnor var oförändrad i förhållande till läsåret innan.

Tabell 4 Procentuell förändring av antal studerande fördelade på studienivå och kön samt antalet under respektive över 30 år, hösten 2005 - hösten 2006.

	Totalt			Män			Kvinnor		
	Antal	varav		Antal	varav		Antal	varav	
		-29 år	30 år-		-29 år	30 år-		-29 år	30 år-
Grundläggande	-6,0	-6,5	-5,8	-4,8	-6,2	-4,0	-6,7	-6,8	-6,6
Gymnasial	-6,5	-8,3	-4,6	-10,9	-11,5	-9,8	-4,4	-6,3	-2,7
Påbyggnad	-11,3	-13,0	-9,6	-16,0	-20,0	-10,7	-8,3	-7,4	-9,1
Totalt	-6,5	-8,1	-4,9	-9,7	-10,9	-8,1	-4,9	-6,4	-3,7



Tabell 5 Antal studerande samt andel studerande fördelade efter ålder och kön samt födda i Sverige/ utomlands hösten 2006 samt procentuell förändring sedan hösten 2005, exkl. sårux.

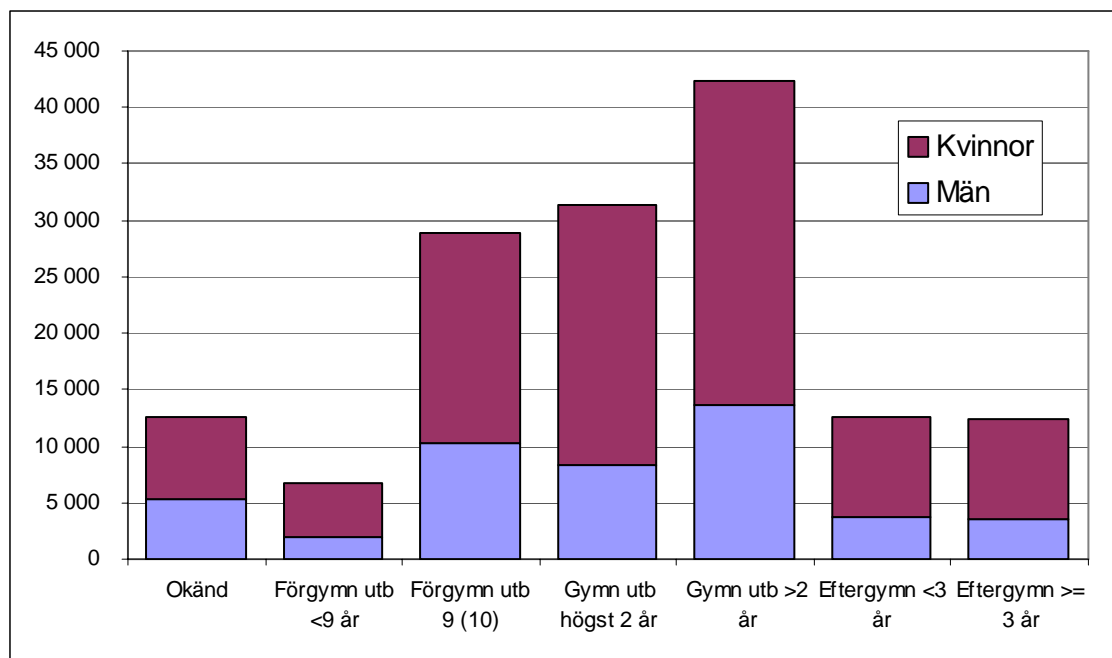
Prioriterad nivå	Totalt	Andel	Förändring 2005 – 2006	Andel per åldersgrupp								
				_19	20-24	25-29	30-34	35-39	40-44	45-49	50-54	55_
<b>Samtliga</b>												
Totalt	146 887	100	-6,5	5	27	15	13	12	10	7	4	5
Män	46 893	32	-9,7	7	33	16	12	10	8	6	3	5
Kvinnor	99 994	68	-4,9	5	24	15	14	13	11	8	5	5
Födda												
i Sverige	88 732	60	-9,6	8	33	13	10	10	9	7	4	7
utomlands	58 155	40	-1,3	2	18	18	18	16	12	8	4	3
<b>Grundläggande</b>												
Totalt	29 210	100	-6,0	1	15	18	19	16	13	9	5	5
Män	10 156	35	-4,8	2	17	18	18	15	12	9	5	5
Kvinnor	19 054	65	-6,7	1	13	18	19	17	13	8	5	4
Födda												
i Sverige	4 050	14	-24,4	4	25	11	11	11	11	9	6	12
utomlands	25 160	86	-2,2	1	13	19	20	17	13	9	5	3
<b>Gymnasial</b>												
Totalt	116 113	100	-6,5	7	30	15	12	11	9	7	4	6
Män	36 155	31	-10,9	8	37	16	11	8	7	5	3	5
Kvinnor	79 958	69	-4,4	6	27	14	13	12	10	7	5	6
Födda												
i Sverige	83 433	72	-8,7	8	33	13	10	10	8	6	4	7
utomlands	32 680	28	-0,6	3	22	18	17	14	11	7	4	3
<b>Påbyggnad</b>												
Totalt	1 564	100	-11,3	7	27	15	14	12	11	7	4	0
Män	582	37	-16,0	9	30	15	14	11	10	6	3	2
Kvinnor	982	63	-8,3	6	25	15	14	13	12	8	5	3
Födda												
i Sverige	1 249	80	-11,4	8	30	14	13	11	10	7	4	3
utomlands	315	20	-11,0	3	17	17	18	16	14	10	3	3

### 3.2.2 Studerande efter utbildningsbakgrund och kön

Utbildningsbakgrund redovisas i sex olika klasser, se diagram 5. Studerande med gymnasial utbildning längre än två år och de med gymnasial utbildning högst två år är de största grupperna inom kommunal vuxenutbildning. De uppgår till 28,8 respektive 21,3 procent av samtliga studerande. Även gruppen med förgymnasial utbildning 9-10 år är relativt stor. De utgör 19,7 procent av samtliga studerande.<sup>2</sup>

<sup>2</sup> Som framgår av metodavsnittet är det olämpligt att jämföra vår- och höst rapporternas uppgifter om ålder och utbildningsbakgrund.

Diagram 5 Studerande inom vuxenutbildningen fördelade på utbildningsbakgrund och kön, hösten 2006, exkl. studerande i sårux.



I följande tabell redovisas de studerandes utbildningsbakgrund fördelade på studienivå, kön och utbildningsbakgrund hösten 2006.

Andelen män med kort tidigare utbildning är större än andelen kvinnor med kort tidigare utbildning. 37,5 procent av männen och 30,7 procent av kvinnorna har högst förgymnasial utbildning. Minst är skillnaden inom grundläggande vuxenutbildning där 58,7 procent av männen och 53,2 procent av kvinnorna har högst förgymnasial utbildning.

Tabell 6 Antal studerande fördelade på prioriterad studienivå och kön utbildning, hösten 2006, exkl. sårux

Prioriterad nivå	Antal	Totalt varav andel med		Antal	Män varav andel med		Antal	Kvinnor varav andel med	
		Förgymn utb samt kortare eller okänd	Gymn utb eller högre		Förgymn utb samt kortare eller okänd	Gymn utb eller högre		Förgymn utb samt kortare eller okänd	Gymn utb eller högre
Grundläggande	29 210	55,1	44,9	10 156	58,7	41,3	19 054	53,2	46,8
Gymnasial	116 113	27,5	72,5	36 155	31,8	68,2	79 958	25,6	74,4
Påbyggnad	1 564	16,8	83,2	582	20,4	79,6	982	14,7	85,3
Totalt	146 887	32,9	67,1	46 893	37,5	62,5	99 994	30,7	69,3

Tabell 7 Procentuell förändring av antal studerande fördelade på prioriterad studienivå och kön utbildningsbakgrund, hösten 2005 – hösten 2006

Prioriterad nivå	Antal totalt	Varav med		Antal män	Varav med		Antal kvinnor	Varav med	
		Förgymn utb samt kortare eller okänd	Gymn utb eller högre		Förgymn utb samt kortare eller okänd	Gymn utb eller högre		Förgymn utb samt kortare eller okänd	Gymn utb eller högre
Grundläggande	-6	-1	-12	-5	8	-18	-7	-5	-8
Gymnasial	-7	-5	-7	-11	-8	-12	-4	-3	-5
Påbyggnad	-11	-7	-12	-16	-24	-14	-8	15	-11
Totalt	-6	-3	-8	-10	-3	-13	-5	-3	-6

Tabell 8 Antal studerande fördelade efter prioriterad studienivå, kön och utbildningsbakgrund, hösten 2006 samt procentuell förändring sedan hösten 2005, exkl. sårux.

Prioriterad nivå Kön	Totalt	Utbildningsbakgrund						
		Okänd	Förgymn utb kortare än 9 år	Förgymn utbildning 9-10 år	Gymnasial utbildning högst 2 år	Gymnasial utbildning längre än 2 år	Eftergymnasial utb. < 3 år	Eftergymnasial utb. >= 3 år
<b>Samtliga</b>								
Totalt	146 887	12 555	6 800	28 945	31 277	42 271	12 665	12 374
Antal män	46 893	5 375	1 971	10 223	8 343	13 716	3 769	3 496
Antal kvinnor	99 994	7 180	4 829	18 722	22 934	28 555	8 896	8 878
<b>Grundläggande</b>								
Totalt	29 210	7 751	4 373	3 984	4 135	3 021	2 685	3 261
Antal män	10 156	3 335	1 204	1 424	1 404	876	896	1 017
Antal kvinnor	19 054	4 416	3 169	2 560	2 731	2 145	1 789	2 244
<b>Gymnasial</b>								
Totalt	116 113	4 781	2 411	24 737	26 749	38 539	9 857	9 039
Antal män	36 155	2 030	760	8 697	6 807	12 589	2 825	2 447
Antal kvinnor	79 958	2 751	1 651	16 040	19 942	25 950	7 032	6 592
<b>Påbyggnad</b>								
Totalt	1 564	23	16	224	393	711	123	74
Antal män	582	10	7	102	132	251	48	32
Antal kvinnor	982	13	9	122	261	460	75	42
<b>Förändring hösten 2005 – hösten 2006</b>								
<b>Samtliga</b>								
Totalt	-6	18	-8	-9	-9	-8	-6	-5
Antal män	-10	38	-16	-15	-17	-13	-8	-9
Antal kvinnor	-5	7	-5	-6	-6	-6	-6	-3
<b>Grundläggande</b>								
Totalt	-6	19	-12	-16	-14	-15	-9	-8
Antal män	-5	51	-22	-20	-20	-27	-13	-11
Antal kvinnor	-7	3	-8	-13	-10	-9	-7	-6
<b>Gymnasial</b>								
Totalt	-7	18	0	-8	-9	-7	-5	-4
Antal män	-11	23	-2	-14	-17	-12	-5	-8
Antal kvinnor	-4	14	1	-5	-5	-5	-5	-2
<b>Påbyggnad</b>								
Totalt	-11	-56	-33	9	-1	-17	-20	-3
Antal män	-16	-67	-56	-8	6	-17	-33	-9
Antal kvinnor	-8	-41	13	28	-4	-16	-9	2

Som tidigare framgått har antalet studerande minskat på samtliga nivåer. Störst är minskningen på påbyggnadsnivå är nivå med 11 procent. På grundläggande nivå var minskningen 6 procent och på gymnasial nivå 7 procent.

### 3.2.3 Studerande efter födelse-land

Studerande från olika födelse-länder redovisas i tabellen nedan med uppgifter om antalet och andelen studerande per födelse-land. Antalet studerande per födelse-land har också relaterats till antalet i befolkningen i åldern 20 – 64 år födda i respektive land. Dessutom redovisas andelen män och andel studerande över 30 år per födelse-land. Slutligen redovisas en fördelning efter studienivå per födelse-land. Endast länder med fler än 1 000 studerande särredovisas. 172 länder med färre än 1 000 studerande har slagits samman. Från dessa kommer sammanlagt 23 014 studerande.

Tabell 9 Studerande efter födelse-land, kön, ålder och prioriterad studienivå hösten 2006 samt förändring sedan hösten 2005, exkl. särrux.

Födelse-land	Antal stude- rande	Föränd- ring våren 2005 – våren 2006	Andel per födelse- land	Antal stud. i förhållande till antal 20-64- åringar i Sverige boende, födda i resp. land	Andel män	Andel 30 år eller äldre	Andel per studienivå		
							Grund- läggande	Gymn- asial	På- byggnad
TOTALT	146 887	-6,5	100,0	2,7	31,9	52,1	19,9	79,0	1,1
SVERIGE	88 732	-9,6	60,4	2,0	30,9	46,2	4,6	94,0	1,4
IRAK	9 266	1,6	6,3	15,3	41,9	60,9	56,7	42,9	0,4
IRAN	4 169	-7,8	2,8	8,5	36,3	58,4	33,3	66,1	0,6
JUGOSLAVIEN	2 589	-13,6	1,8	4,7	32,8	56,4	37,6	61,0	1,4
SOMALIA	2 366	25,1	1,6	17,1	45,8	51,9	65,0	34,4	0,5
BOSNIEN- HERCEGO	2 204	-11,2	1,5	5,1	33,3	59,2	36,1	62,3	1,6
POLEN	2 032	4,6	1,4	4,9	20,9	61,9	40,9	58,7	0,4
THAILAND	1 878	4,3	1,3	11,9	6,9	67,4	63,9	36,0	0,1
TURKIET	1 867	-2,7	1,3	5,9	31,5	54,2	49,7	49,9	0,4
LIBANON	1 591	-9,6	1,1	7,9	32,0	62,0	49,3	50,5	0,2
CHILE	1 499	-13,2	1,0	6,1	38,7	56,9	28,5	71,0	0,5
AFGHANISTAN	1 447	9,5	1,0	21,8	49,0	47,7	57,1	42,8	0,1
FINLAND	1 442	-10,0	1,0	1,2	18,4	86,4	13,0	86,5	0,6
SYRIEN	1 432	1,3	1,0	9,4	32,1	64,3	57,0	42,3	0,7
RYSSLAND	1 359	2,3	0,9	16,0	16,3	73,1	39,3	60,3	0,4
Övriga (172 länder)	23 014	-0,4	15,7	6,4	32,6	62,2	37,7	61,8	0,5

60,4 procent av de studerande är födda i Sverige. Därefter kommer Irak och Iran med 6,3 respektive 2,8 procent. I förhållande till befolkningen i åldern 20 – 64 år födda i respektive land har Afghanistan högst andel studerande med 21,8 procent. Därefter kommer Somalia med 17,1 procent, Ryssland med 16,0 , Irak med 15,3 och Thailand med 11,9 procent. Lägst andel har Finland med 1,2 procent.

Afghanistan är det land som har högst andel män, 49,0 %, och Thailand lägst andel män 6,9 %, i vuxenutbildningen. Finland har högst andel över 30 år, 86,4 %, och Sverige och Afganistan har lägst andel över 30 år, 46,2 respektive 47,7 %.

### 3.2.4 Studerande och studiefinansiering

Totalt finansierar 56 833 studerande (38,7 procent) sina studier med statligt studiestöd. 8,8 procent av de studerande finansierar sina studier med rekryteringsbidrag, 29,9 procent har studiemedel medan övriga har annan, okänd, finansiering. Kvinnor har rekryteringsbidrag i högre grad än män, 9,6 respektive 7,0 procent. Rekryteringsbidrag är vanligare för personer som är 30 år eller äldre jämfört med dem som är yngre än 30 år. 15,2 procent av de äldre har rekryteringsbidrag medan 9,0 procent av de yngre har rekryteringsbidrag. Rekryteringsbidrag är vanligare för studerande födda utomlands än födda i Sverige. För födda utomlands är studiemedel mindre vanligt än för födda i Sverige.

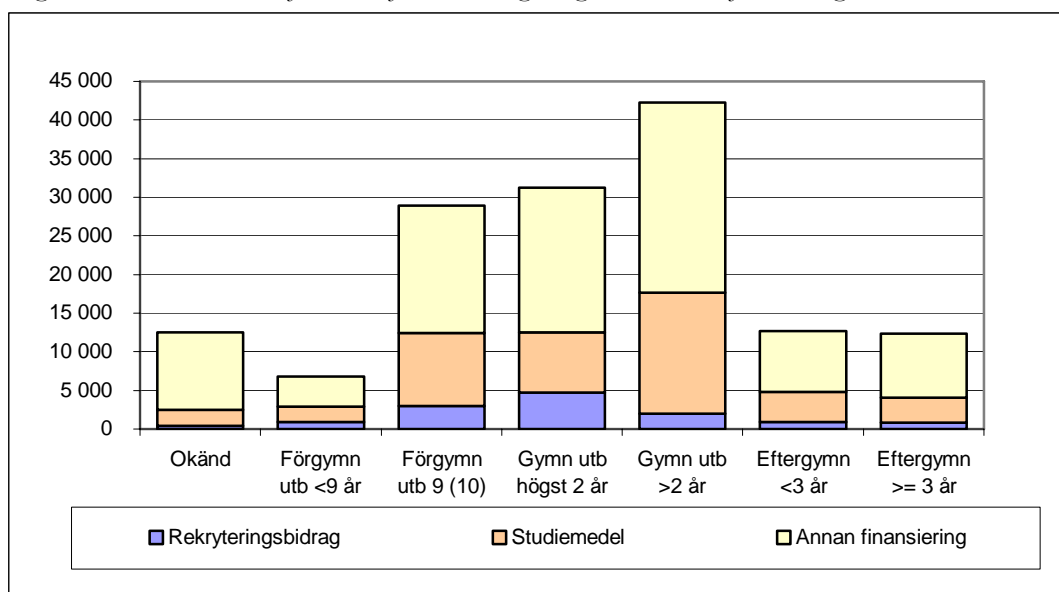
Tabell 10 Antal studerande fördelade efter prioriterad studienivå och studiefinansiering samt andel studerande per studiefinansiering fördelade efter kön, ålder och född i Sverige/ utomlands, hösten 2006, exkl. sårvox.

Prioriterad nivå/ Studiefinansiering	Totalt		Andel					
	Antal	Andel	Män	Kvinnor	-29 år	30 år -	Födda i Sverige	Födda utomlands
<b>Totalt</b>								
Rekryteringsbidrag	12 888	8,8	7,0	9,6	9,0	15,2	5,6	7,8
Studiemedel	43 945	29,9	28,1	30,8	27,9	24,7	33,8	29,0
Annan finansiering	90 054	61,3	64,9	59,6	63,1	60,0	60,6	63,2
<b>Totalt</b>	<b>146 887</b>	<b>100,0</b>	<b>100,0</b>	<b>100,0</b>	<b>100,0</b>	<b>100,0</b>	<b>100,0</b>	<b>100,0</b>
<b>Grundläggande</b>								
Rekryteringsbidrag	3 802	13,0	11,4	13,9	10,1	18,5	15,8	13,2
Studiemedel	6 793	23,3	18,9	25,6	20,5	22,8	28,5	19,9
Annan finansiering	18 615	63,7	69,7	60,6	69,4	58,8	55,7	66,9
<b>Totalt</b>	<b>29 210</b>	<b>100,0</b>	<b>100,0</b>	<b>100,0</b>	<b>100,0</b>	<b>100,0</b>	<b>100,0</b>	<b>100,0</b>
<b>Gymnasial</b>								
Rekryteringsbidrag	9 082	7,8	5,9	8,7	8,5	15,0	4,1	7,7
Studiemedel	36 282	31,2	30,3	31,7	31,6	24,7	34,1	29,1
Annan finansiering	70 749	60,9	63,8	59,6	59,9	60,3	61,8	63,3
<b>Totalt</b>	<b>116 113</b>	<b>100,0</b>	<b>100,0</b>	<b>100,0</b>	<b>100,0</b>	<b>100,0</b>	<b>100,0</b>	<b>100,0</b>
<b>Påbyggnad</b>								
Rekryteringsbidrag	4	0,3	0,2	0,3	0,4	0,3	0,2	0,2
Studiemedel	870	55,6	53,3	57,0	32,7	45,0	66,9	53,8
Annan finansiering	690	44,1	46,6	42,7	66,9	54,7	32,9	46,0
<b>Totalt</b>	<b>1 564</b>	<b>100,0</b>	<b>100,0</b>	<b>100,0</b>	<b>100,0</b>	<b>100,0</b>	<b>100,0</b>	<b>100,0</b>

Av manliga studerande med rekryteringsbidrag har 34,5 procent en gymnasial utbildning < 2 år och 24,6 procent har en förgymnasial utbildning 9 (10) år. Motsvarande uppgifter för kvinnor är 37,8 respektive 22,4 procent.

Av samtliga studerande har 42 271 (28,8 %) en gymnasial utbildning > 2 år. Av diagrammet framgår att av dessa har 2 002 (4,7 procent) rekryteringsbidrag och 15 653 (37,0 procent) studiemedel. Där framgår också att av gruppen med gymnasial utbildning högst 2 år, med 31 277 studerande, har 4 765 (15,2 procent) rekryteringsbidrag och 7 738 (24,7 procent) studiemedel.

Diagram 6 Antal studerande fördelade efter utbildningsbakgrund och studiefinansiering, hösten 2006, exkl. sår vux.



Tabell 11 Antal studerande fördelade efter utbildningsbakgrund samt andel studerande per utbildningsbakgrund fördelade efter kön och studiefinansiering, hösten 2006, exkl. sår vux.

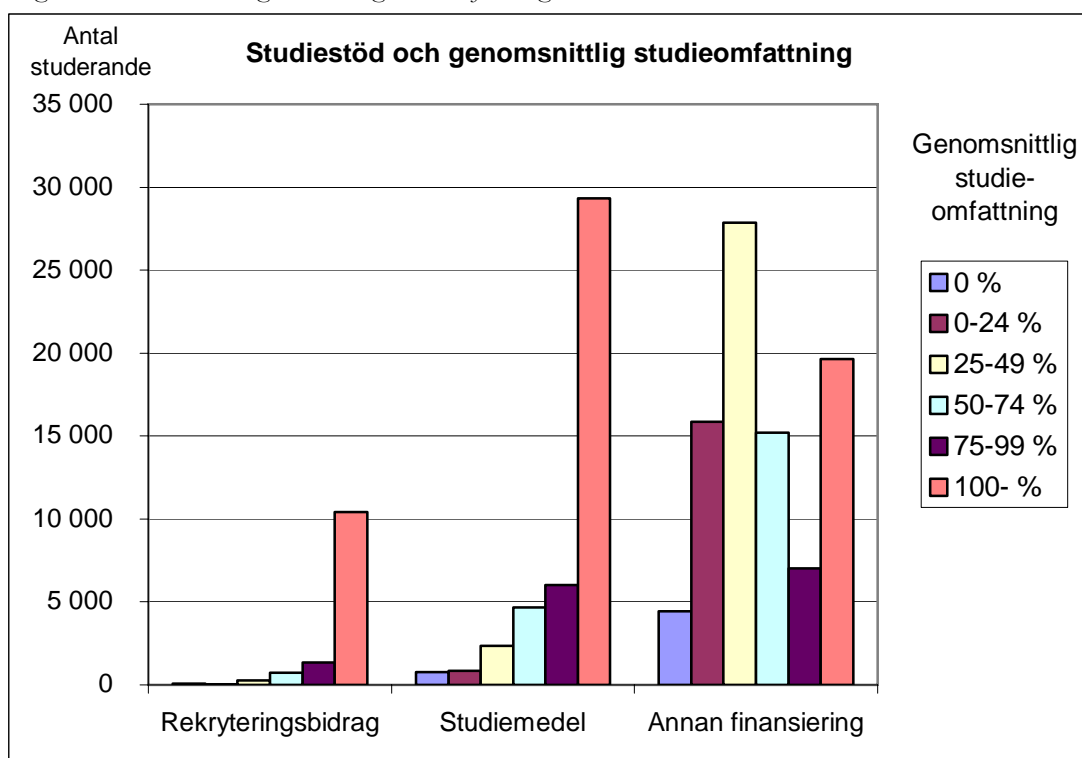
Utbildningsbakgrund	Totalt		Män			Kvinnor		
	Antal	Andel	Rekryteringsbidrag	Studiemedel	Annan finansiering	Rekryteringsbidrag	Studiemedel	Annan finansiering
Okänd	12 555	8,5	6,2	6,0	14,4	2,6	4,0	9,5
Förgymn utb <9 år	6 800	4,6	7,6	3,4	4,2	7,0	5,0	4,4
Förgymn utb 9 (10)	28 945	19,7	24,6	23,8	20,6	22,4	20,6	17,2
Gymnasial utb. högst 2 år	31 277	21,3	34,5	15,9	16,8	37,8	18,4	22,9
Gymnasial utb > 2 år	42 271	28,8	13,5	37,3	27,5	16,2	34,9	27,3
Eftergymn utb < 3 år	12 665	8,6	7,9	7,8	8,1	6,9	9,1	9,1
Eftergymn utb >=3 år	12 374	8,4	5,7	5,9	8,3	6,9	8,0	9,6
TOTALT	146 887	100,0	100,0	100,0	100,0	100,0	100,0	100,0

För att kunna få statligt studiestöd måste studieomfattningen uppgå till minst 50 %. Cirka 11 procent av de med rekryteringsbidrag och 21 procent av de med studiemedel har lägre genomsnittlig studieomfattning än 75 procent medan ca 70 procent av de med annan studiefinansiering har det.

Av dem som finansierar sina studier på annat sätt har 48 150 (53,5 %) lägre genomsnittlig studieomfattning än 50%. 41 904 har högre genomsnittlig studieomfattning än 50 % och skulle kunna ha statligt studiestöd om övriga förutsättningar för studiestöd var uppfyllda.

Av följande diagram framgår att även studerande med lägre genomsnittlig studieomfattning än 50 procent har studiestöd. Dessa har studiestöd på grund av att de även studerar vid t ex högskola, KY eller folkhögskola eller vid komvux med studieomfattning mer än 50 procent under kort tid, men med genomsnittlig studieomfattning mindre än 50 procent under studieperioden.

Diagram 7 Studiestöd och genomsnittlig studieomfattning



### 3.3 Studieinriktning

Här beskrivs vuxenutbildningen utifrån begreppet kursdeltagare, ämne och kursernas nivå. Fördelning har gjorts på ålder, kön, utbildningsbakgrund och födelseland.

### 3.3.1 Fördelning på nivå och ämne

Studiernas inriktning redovisas som antal kursdeltagare per ämne. Samma person förekommer under varje ämne som den har studerat. I vissa fall kan samma person förekomma flera gånger på samma ämne om han/hon studerar flera kurser inom samma ämne.

Utöver kärnämnen redovisas projektarbete, individuella kurser och ämnen med fler än 3 000 kursdeltagare separat. Kärnämnen studeras av 163 237 kursdeltagare, 2 451 kursdeltagare deltar i projektarbete och 290 i individuella kurser. En individuell kurs skall syfta till att tillgodose deltagarna individuella kunskapsbehov i de fall dessa inte kan tillgodoses genom nationella eller lokala kurser. Antalet ämnen med färre än 3 000 kursdeltagare per ämne är 250 stycken. Dessa ämnen studeras av totalt 66 162 kursdeltagare

Av kärnämnen läser flest kursdeltagare matematik, 42 860, engelska, 33 102, svenska som andraspråk, 32 301, och svenska 21 139. Av samtliga kursdeltagare studerar 11,2 procent svenska/svenska som andraspråk och 9,0 procent studerar matematik medan 6,9 procent studerar engelska.

Av övriga ämnen har omvårdnad, orienteringskurser, social omsorg och datoranvändning högst antal kursdeltagare, mer än 27 000 kursdeltagare per ämne.

Kvinnor läser kärnämnen i lägre grad än män, 33,4 respektive 36,1 procent. Av övriga ämnen med mer än 3 000 kursdeltagare är andelen kvinnor förhållandevis fler än andelen män inom ämnen administration, arbetsliv, datoranvändning, företagsekonomi, handel, individ och samhälle, lärande och pedagogiskt ledarskap, matlagningkunskap, omvårdnad, psykologi, rättskunskap, social omsorg och spanska.

Av de kursdeltagare som är yngre än 30 år studerar 38,0 procent kärnämnen och av de kursdeltagare som är födda utomlands studerar 44,8 procent kärnämnen.

Tabell 12 Totalt antal kursdeltagare per ämne samt andel kursdeltagare per ämne fördelade på kön, ålder och födda i Sverige resp. utomlands, hösten 2006.

	Totalt		Andel					
	Antal	Andel	Män	Kvinnor	-29 år	30 år-	Födda i Sverige	Födda utomlands
<b>Totalt</b>	476 298	100,0	100,0	100,0	100,0	100,0	100,0	100,0
<b>Kärnämnen</b>								
Engelska	33 102	6,9	6,8	7,0	7,2	6,7	5,5	9,3
Estetisk verksamhet	283	0,1	0,0	0,1	0,1	0,0	0,1	0,0
Idrott och hälsa	1 315	0,3	0,2	0,3	0,2	0,3	0,3	0,2
Matematik	42 860	9,0	10,1	8,5	11,6	6,3	9,5	8,2
Naturkunskap	9 106	1,9	1,8	2,0	2,9	0,9	2,3	1,3
Religionskunskap	6 312	1,3	1,5	1,3	2,1	0,6	1,6	0,9
Samhällskunskap	16 819	3,5	3,7	3,4	4,1	2,9	3,2	4,1
Svenska	21 139	4,4	4,9	4,2	5,1	3,7	5,2	3,2
Svenska som andra språk	32 301	6,8	7,1	6,6	4,7	8,9	0,1	17,6
<b>TOTALT</b>	<b>163 237</b>	<b>34,3</b>	<b>36,1</b>	<b>33,4</b>	<b>38,0</b>	<b>30,4</b>	<b>27,8</b>	<b>44,8</b>



Tabell 12 Forts. Totalt antal kursdeltagare per ämne samt andel kursdeltagare per ämne fördelade på kön, ålder och födda i Sverige resp. utomlands, hösten 2006.

	Totalt		Andel					
	Antal	Andel	Män	Kvinnor	-29 år	30 år-	Födda i Sverige	Födda utomlands
<b>Övriga ämnen</b>								
Administration	6 242	1,3	1,0	1,5	1,2	1,5	1,4	1,1
Arbetsliv	11 537	2,4	2,1	2,6	2,0	2,9	2,7	2,0
Biologi	4 261	0,9	1,0	0,9	1,4	0,4	1,1	0,6
Datoranvändning	27 076	5,7	5,2	5,9	4,4	7,0	6,0	5,1
Datorteknik	6 804	1,4	2,3	1,0	1,4	1,4	1,7	1,0
Företagsekonomi	14 038	2,9	2,5	3,2	2,8	3,1	3,5	2,0
Fysik	4 517	0,9	1,5	0,7	1,6	0,3	1,1	0,7
Historia	8 955	1,9	2,4	1,6	2,9	0,8	2,4	1,1
Handel	4 686	1,0	0,7	1,1	0,9	1,1	0,9	1,1
Individ och samhälle	3 496	0,7	0,2	1,0	0,6	0,9	0,6	1,0
Kemi	3 893	0,8	1,1	0,7	1,3	0,3	1,0	0,6
Lärande och pedagogiskt ledarskap	8 688	1,8	0,9	2,3	1,4	2,3	1,8	1,9
Matlagningskunskap	3 976	0,8	0,8	0,9	0,6	1,0	0,7	1,0
Orienteringskurser	35 974	7,6	8,1	7,3	5,9	9,2	5,3	11,3
Omvårdnad	44 475	9,3	3,2	12,3	7,1	11,6	11,0	6,6
Psykologi	13 027	2,7	1,8	3,2	2,9	2,5	3,3	1,8
Rättskunskap	3 586	0,8	0,7	0,8	0,9	0,6	0,9	0,5
Social omsorg	29 846	6,3	2,4	8,1	5,1	7,5	7,5	4,3
Spanska	4 296	0,9	0,8	1,0	1,0	0,8	1,1	0,6
Transportteknik	4 785	1,0	2,5	0,3	1,0	1,0	1,2	0,6
Ämnen (250 st) med < 3000 kursdeltagare	66 162	13,9	22,1	10,0	14,9	12,9	16,3	10,0
TOTALT	310 320	65,2	63,2	66,1	61,4	69,0	71,5	54,8
Individuella kurser	290	0,1	0,1	0,1	0,1	0,1	0,1	0,1
Projektarbete	2 451	0,5	0,6	0,5	0,6	0,5	0,6	0,3
TOTALT	2 741	0,6	0,6	0,6	0,6	0,5	0,7	0,4

Jämfört med hösten 2005 minskade antalet kursdeltagare med 7 procent. Antalet kursdeltagare som studerade kärnämnen minskade totalt sett med 14 procent. Störst var minskningen inom svenska, 22 procent, medan estetisk verksamhet ökade med 4 procent. Andelen kursdeltagare födda utomlands som studerade kärnämnen minskade mindre än andelen födda i Sverige, 7 procent jämfört med 19 procent.

För ämnen exklusive kärnämnen varierar förändringen från hösten 2005 från -20 procent för administration till +15 procent för handel. För ämnena omvårdnad, orienteringskurser, social omsorg och datoranvändning som hade fler än 27 000 kursdeltagare var förändringarna +10, -2, +8 respektive -10 procent jämfört med hösten 2005.

Antalet deltagare i projektarbete minskade till 2 451 (-8 %). Antalet deltagare i individuella kurser minskade med 11 procent till 290 deltagare.

Tabell 13 Förändring hösten 2005 – hösten 2006 av Totalt antal kursdeltagare per ämne samt andel kursdeltagare per ämne fördelade på kön, ålder och födda i Sverige resp. utomlands, hösten 2006.

	Totalt	Förändring varen 2005 – varen 2006						
		Totalt	Män	Kvinnor	-29 år	30 år-	Födda i Sverige	Födda utom-lands
<b>Totalt</b>	476 298	-7	-11	-5	-10	-4	-10	-3
<b>Kärnämnen</b>								
Engelska	33 102	-14	-18	-12	-16	-11	-20	-6
Estetisk verksamhet	283	4	-14	12	-5	24	8	-9
Idrott och hälsa	1 315	-15	-9	-16	-25	-4	-14	-16
Matematik	42 860	-16	-19	-15	-17	-16	-20	-10
Naturkunskap	9 106	-15	-18	-14	-15	-16	-17	-10
Religionskunskap	6 312	-14	-18	-12	-16	-9	-18	-5
Samhällskunskap	16 819	-12	-15	-11	-15	-9	-17	-6
Svenska	21 139	-22	-25	-20	-20	-24	-20	-27
Svenska som andraspråk	32 301	-2	2	-4	0	-3	-7	-2
Totalt	163 237	-14	-16	-12	-15	-12	-19	-7
<b>Övriga ämnen</b>								
Administration	6 242	-20	-21	-20	-21	-19	-27	0
Arbetsliv	11 537	-1	-3	0	0	-1	-1	1
Biologi	4 261	-9	-13	-7	-6	-18	-10	-6
Datoranvändning	27 076	-10	-12	-9	-12	-9	-13	-2
Dator teknik	6 804	-17	-18	-16	-17	-17	-18	-13
Företagsekonomi	14 038	-14	-20	-12	-18	-10	-16	-8
Fysik	4 517	-15	-18	-12	-14	-23	-17	-10
Historia	8 955	-14	-16	-13	-14	-14	-16	-8
Handel	4 686	15	9	17	5	24	-1	47
Individ och samhälle	3 496	-9	-14	-8	-10	-8	-19	3
Kemi	3 893	-18	-18	-18	-15	-31	-21	-8
Lärande och pedagogiskt ledarskap	8 688	-4	-2	-5	-9	-1	-7	-1
Matlagningskunskap	3 976	-13	-20	-9	-22	-6	-16	-9
Orienteringskurser	35 974	-2	-4	-1	-9	3	-10	5
Omvårdnad	44 475	10	-2	12	6	13	9	13
Psykologi	13 027	-8	-18	-5	-9	-6	-11	2
Rättskunskap	3 586	-12	-10	-13	-15	-7	-13	-9
Social omsorg	29 846	8	-6	11	5	11	7	13
Spanska	4 296	-11	-14	-9	-14	-6	-11	-9
Transportteknik	4 785	-8	-11	7	-17	4	-5	-15
Övriga (250 ämnen med mindre än 3000 kursdeltagare)	66 162	-1	0	-1	0	-2	0	-2
Totalt	310 320	-3	-8	-1	-6	0	-5	2
Individuella kurser	290	-11	5	-18	-13	-9	-21	21
Projektarbete	2 451	-8	-11	-6	-7	-9	-10	-2
	2 741	-8	-10	-7	-8	-9	-11	1

### 3.4 Utbildningsanordnare

#### 3.4.1 Fördelning på utbildningsanordnare

Kommunerna anordnade större delen av den kommunala vuxenutbildningen. 73,2 procent av kursdeltagarna studerade i kommunerna. Vid landsting och folkhögskolor studerade sammanlagt knappt en procent, vid studieförbund och hos annan anordnare 4,9 respektive 21,2 procent av kursdeltagarna.

Kursdeltagarna vid folkhögskolorna har annan struktur än hos övriga anordnare. Där var 41,6 (51,1) procent av kursdeltagarna under 30 år, 77,4 (67,9) procent kvinnor och 49,2 (33,4) procent hade en förgymnasial utbildning samt kortare eller okänd utbildning. Siffrorna inom parentes anger andelen för samtliga kursdeltagare.

Tabell 14 Antal kursdeltagare per utbildningsanordnare samt andel kursdeltagare efter ålder, kön och utbildningsbakgrund, våren 2006, exkl. särvox.

	Totalt		Varav andel					
	Antal	Andel	Män	Kvinnor	-29 år	30-	Förgymn. utbildning samt kortare eller okänd utbildning	Gymnasial utbildning 2 år eller högre
Kommuner och CFL	348 451	73,2	30,8	69,2	51,7	48,3	34,1	65,9
Landsting	1 763	0,4	35,7	64,3	63,5	36,5	24,3	75,7
Folkhögskola	1 512	0,3	22,6	77,4	41,6	58,4	49,2	50,8
Studieförbund	23 434	4,9	36,0	64,0	49,0	51,0	40,6	59,4
Annan	101 138	21,2	35,8	64,2	49,2	50,8	29,2	70,8
Totalt	476 298	100,0	32,1	67,9	51,1	48,9	33,4	66,6

Totalt sett har antalet kursdeltagare minskat med 7,0 procent jämfört med hösten 2005. Medan antalet kursdeltagare har ökat med 5,9 procent vid landstingen har de minskat hos övriga anordnare. I förhållande till våren 2005 har andelen kursdeltagare under 30 år minskat med 9,7 procent och männen har minskat med 10,7 procent.

Tabell 15 Procentuell förändring av antal kursdeltagare per utbildningsanordnare samt efter ålder, kön och utbildningsbakgrund, hösten 2005 – hösten 2006, exkl. särvox.

	Antal	Procentuell förändring hösten 2005 och hösten 2006						
		Totalt	Män	Kvinnor	-29 år	30-	Förgymn utbildning samt kortare eller okänd utbildning	Gymnasial utbildning 2 år eller högre
Kommuner och CFL	-29 415	-7,8	-11,5	-6,0	-10,7	-4,4	-5,2	-9,0
Landsting	98	5,9	34,9	-5,4	57,7	-32,7	17,6	2,6
Folkhögskola	-703	-31,7	-38,2	-29,6	-31,1	-32,2	-24,8	-37,3
Studieförbund	-939	-3,9	-1,0	-5,4	-9,1	1,8	-0,3	-6,1
Annan	-4 792	-4,5	-10,4	-0,9	-6,4	-2,6	-11,2	-1,5
Totalt	-35 751	-7,0	-10,7	-5,1	-9,7	-4,0	-6,2	-7,4

Tabell 16 Antal studerande per utbildningsanordnare samt andel studerande efter ålder, kön och utbildningsbakgrund, hösten 2006, exkl. särux.

	Totalt		Varav andel					
	Antal	Andel	Män	Kvinnor	-29 år	30 år-	Förgymn. utbildning samt kortare eller okänd utbildning	Gymnasial utbildning 2 år eller högre
Kommuner och CFL	112 714	76,7	31,1	68,9	48,1	51,9	33,0	67,0
Landsting	266	0,2	38,0	62,0	55,6	44,4	19,2	80,8
Folkhögskola	1 023	0,7	25,8	74,2	41,5	58,5	47,1	52,9
Studieförbund	8 012	5,5	36,9	63,1	44,6	55,4	41,5	58,5
Annan	24 872	16,9	34,1	65,9	48,2	51,8	29,0	71,0
Totalt	146 887	100,0	31,9	68,1	47,9	52,1	32,9	67,1

Totalt sett har antalet studerande minskat med 6,5 procent jämfört med hösten 2005. Medan antalet studerande totalt sett är oförändrat vid studieförbunden har andelen män ökat med 6,5 procent andelen kvinnor minskat med 3,4 procent. Andelen studerande med förgymnasial utbildning samt kortare eller okänd utbildning har ökat hos folkhögskolor och studieförbund.

Tabell 15 Procentuell förändring av antal studerande per utbildningsanordnare samt efter ålder, kön och utbildningsbakgrund, hösten 2005 – hösten 2006, exkl. särux.

	Antal	Procentuell förändring hösten 2005 och hösten 2006						
		Totalt	Män	Kvinnor	-29 år	30 år-	Förgymn utbildning samt kortare eller okänd utbildning	Gymnasial utbildning 2 år eller högre
Kommuner och CFL	-8 596	-7,1	-10,7	-5,4	-9,1	-5,1	-3,5	-8,8
Landsting	-61	-18,7	-23,5	-15,4	11,3	-39,2	-28,2	-16,0
Folkhögskola	-75	-6,8	-10,2	-5,6	-3,2	-9,3	3,4	-14,4
Studieförbund	1	0,0	6,5	-3,4	-2,1	1,7	7,4	-4,6
Annan	-1 457	-5,5	-10,1	-3,0	-5,6	-5,4	-7,5	-4,7
Totalt	-10 188	-6,5	-9,7	-4,9	-8,1	-4,9	-3,4	-7,9

## Definitioner och begrepp

**Annan utbildningsanordnare.** Med begreppet avses anordnare som inte är kommun, landsting, folkhögskola eller studieförbund. Hit hör privata utbildningsanordnare och Lernia.

**Elever.** Individer som deltar i utbildning.

**Genomsnittlig studieomfattning** har beräknats som genomsnittligt genomförda verksamhetspoäng per vecka under studieperioden i förhållande till heltidsstudier (20 verksamhetspoäng per vecka). Verksamhetspoäng för särskild prövning ingår inte i beräkningen. Med studieperiod avses tiden mellan första kursens start och sista kursens slut. Om första kursen startar före halvårsskiftet antas studieperioden starta den 8 januari respektive 15 augusti. Om sista kursen slutar efter halvårsskiftet antas studieperioden sluta den 15 juni respektive 20 december.

**Gymnasiepoäng.** Det antal poäng en kurs åsätts enligt kursplanen för gymnasiala kurser.

**Heltidsplats.** En heltidsplats motsvarar 400 verksamhetspoäng per halvår, 800 poäng per helår. Genom att dividera det totala antalet verksamhetspoäng med 400 respektive 800 erhålls uppgift om antalet heltidsplatser.

**Hemkommun:** Den kommun som en elev är folkbokförd i. En hemkommuns verksamhet omfattar den verksamhet som kommuner har för elever folkbokförda i kommunen, oavsett i vilken kommun undervisningen bedrivs.

**Karaktärsämnen** De ämnen genom vilka programmet får sin karaktär. Se även under kärnämnen som utgör övriga ämnen och som preciseras nedan.

**Kursavbrott.** Innebär att en kursdeltagare avbryter sina studier i kursen innan kursen är avslutad och/eller innan kursdeltagaren fått betyg på kursen.

**Kursdeltagare.** En elev som deltar i en kurs. Varje elev kan vara kursdeltagare i flera kurser. I genomsnitt är varje elev kursdeltagare i cirka fyra kurser.

**Kärnämnen** Ämnen som ingår i alla nationella program inom gymnasiet, dvs. svenska eller svenska som andraspråk, engelska, samhällskunskap, religionskunskap, matematik, naturkunskap, idrott och hälsa. Se även karaktärsämnen ovan, som omfattar alla övriga ämnen.

**Prioriterad nivå.** Den studienivå där den studerande huvudsakligen studerar.

**Skolkommun.** En kommun som bedriver undervisning. En skolkommuns verksamhet innefattar även verksamhet för elever som deltar i undervisningen, men som bor i annan kommun.

**Studerande.** Begreppet används synonymt med begreppet elever

**Studieavbrott** Innebär att eleven avbryter sina studier i alla pågående kurser.

**Uppgiftsinsamling.** Den insamling av data som kommunerna lämnar till SCB på Skolverkets uppdrag och som används för att ge en nationell bild av skolverksamheten.

**Utomlands födda.** I tabellerna redovisas de som är födda i annat land än Sverige.

**Verksamhetspoäng.** I gymnasial vuxenutbildning beräknas verksamhetspoäng utifrån kursens gymnasiepoäng. För orienteringskurser och kurser på folkhögskolor räknas 20 verksamhetspoäng per vecka som en kursdeltagare studerar på heltid.

**Ålder.** Åldern beräknas som elevens ålder den 31 december året innan.