

2007-05-13
Dnr 2006:03130

Redovisning av uppdrag om Individuella program

Skolverket skall enligt regeringsbeslut 2006-06-29 följa upp utvecklingen inom individuella program med avseende på den av riksdagen beslutade kvalitetshöjningen som innebär att alla elever med individuella program skall ges utbildning på heltid.

Skolverket redovisar härmed uppdraget.

Per Thullberg
Generaldirektör

Karin Wahlström
Undervisningsråd

Heltid och resursförstärkning

Utvecklingen av individuella program

Redovisning av uppdraget att följa upp utvecklingen inom individuella program med anledning av ändringen i 5 kap. 4 b § skollagen (1985:1100) som innebär att individuella program skall erbjudas på heltid.

FÖRORD	3
SAMMANFATTNING	4
1. INLEDNING – UPPDRAG, AVVÄGNINGAR, METOD OCH DISPOSITION	7
AVVÄGNINGAR OCH METODER.....	8
DISPOSITION	9
2. FRAMVÄXTEN AV INDIVIDUELLA PROGRAM – BESTÄMMELSER OCH ERFARENHETER	10
INGA PROGRAMMÅL ELLER GEMENSAMMA KURSER.....	10
NYA REGLER OM BEHÖRIGHET TILL GYMNASIESKOLAN FÅR KONSEKVENSER ..	11
KVALITETSHÖJNING GENOM PROGRAMINRIKTADE INDIVIDUELLA PROGRAM...	12
IV FUNGERAR PÅ OLIKA SÄTT OCH MED SKIFTANDE KVALITET	12
MÅNGA ELEVER HAR TIDIGARE FÅTT SPECIALUNDERVISNING	14
ELEVER UPPSKATTAR INDIVIDUELLA PROGRAM.....	15
KOMMUNERNA HAR FÅTT STÖD ATT UTVECKLA IV.....	15
UNGDOMAR UTANFÖR GYMNASIESKOLAN – KOMMUNERNA ERBJUDER IV	17
SAMMANFATTNING	18
3. STATISTIK - VAD HAR IV BLIVIT?	19
ELEVER MED INDIVIDUELLA PROGRAM	19
BYTEN OCH STUDIERESULTAT.....	24
SAMMANFATTNING	26
4. HELTID OCH EKONOMISK FÖRSTÄRKNING – VAD HÄNDER I KOMMUNERNA?	27
HELTID OCH MINSTA GARANTERAD UNDERVISNINGSTID.....	27
KOSTNADER FÖR INDIVIDUELLA PROGRAM	31
SAMMANFATTNING	38
5. SAMMANFATTNING OCH DISKUSSION	39
DISKUSSION	41
REFERENSER	43
BILAGOR	45
BILAGA 1. MISSIV OCH ENKÄT	45
BILAGA 2. LAGAR OCH FÖRORDNINGAR	49
BILAGA 3. GYMNASIESKOLANS NATIONELLA PROGRAM.....	52
BILAGA 4. KARTOR.....	53

Förord

Gymnasieskolans individuella program ska utifrån en lagändring erbjudas på heltid. För den eventuella kostnadshöjning som lagändringen kan innebära har kommunerna kompenserats ekonomiskt.

Följande studie är en uppföljning av kommunernas verksamheter inom ramen för individuella program med anledning av förändringarna i lagstiftningen. Studien innehåller också sammanställningar av tidigare utvärderingar av individuella program, redogörelser för hur lagstiftningen kring hur individuella program vuxit fram samt sammanfattningar av statistik inom området.

I projektgruppen som arbetat med rapporten har följande personer ingått: Birgitta Andrén, Anders Borgström, Lena Hammarberg, Moa Morin, Jan Schierbeck, Sven Sundin, Anna Westerholm och Karin Wahlström som också varit projektledare.

I ärendets slutgiltiga handläggning har Marie-Hélène Ahnborg, Ragnar Eliasson, Ann Carlsson Ericsson, Ann Charlotte Gunnarsson, Ingegärd Hillborn, Staffan Lundh och Anna Westerholm i Skolverkets verksamhet deltagit.

Stockholm 15 maj, 2007

Per Thullberg
Generaldirektör

Karin Wahlström
Projektledare

Sammanfattning

Skolverket har fått i uppdrag av regeringen att följa upp utvecklingen inom gymnasieskolans individuella program (IV). Anledningen är den nya lagstiftning som trädde i kraft 1 juli, 2006 och som innebär att individuella program ska erbjudas på heltid. Kommunerna kompenseras ekonomiskt för de ökade kostnader som lagändringen kan medföra. Uppföljningen ska också behandla hur den ekonomiska kompensationen har använts.

Studien visar hur kommunerna det första året efter lagens ikraftträdande anpassat sina verksamheter. De flesta kommunerna har utökat och utvecklat verksamheterna inom individuella program. En enkätstudie, sammanställningar av uppgifter från CSN, nationell statistik om gymnasieskolan, tidigare studier samt regelverket kring individuella program ligger till grund för slutsatserna. De insatser som genomförts av Myndigheten för skolutveckling i syfte att stödja kommunerna att utveckla verksamheterna inom individuella program har beaktats.

Andelen elever med individuella program har varit relativt stabil sedan 1999. Antalet elever med individuellt program har dock ökat liksom antalet elever på andra gymnasieutbildningar som en följd av de stora elevkullarna.

Elever med individuellt program trivs i allmänhet med studierna. En relativt stor andel av dem har erfarenheter av särskilt stöd från grundskoletiden.

Variationen mellan kommunerna är relativt stor när det gäller hur stor andel av gymnasieeleverna som studerar på ett individuellt program och hur stor andel av dem som läser på ett programinriktat individuellt program (PRIV) liksom i fråga om hur stor andel av eleverna med individuella program som sedan går över till ett nationellt program. Av de elever som avslutade grundskolan år 2005 och påbörjade studier på IV samma år, gick 44 procent över till nationella program ett år senare. Ungefär var femte elev som börjar gymnasiestudierna på ett individuellt program har efter fyra år ett slutbetyg från gymnasieskolan.

Det finns relativt stora skillnader mellan kommunerna när det gäller vad som betraktas som heltidsstudier i antal timmar. Den största andelen anordnare uppger att de har en heltidsdefinition som omfattar mellan 21-30 timmar vilket kan anses vara rimligt i förhållande till vad heltidsstudier vid andra gymnasieprogram är per vecka. Men det finns de kommuner som erbjuder avsevärt mycket mindre. Enligt skollagen ska ett individuellt program utformas efter elevens speciella, individuella utbildningsbehov vilket kan innebära att heltidsdefinitionen kan variera beroende på elevernas behov och förutsättningar. Skillnaden i tolkningarna förefaller trots detta vara anmärkningsvärt stor.

Utifrån de uppgifter som kommunerna lämnat till CSN är det en försumbar andel elever som läser ett individuellt program annat än på heltid. Genomgången av skrivningarna kring heltidsbegreppet visar dock att det kan vara problematiskt att definiera begreppet när det gäller studier inom gymnasieskolans individuella pro-

gram. Det finns också anledning att ifrågasätta kommunernas rapportering till CSN i den frågan.

Nästan 80 procent av anordnarna har fått eller kommer att få ta del av den finansiella kompensationen.

De flesta kommunerna tycks ha gjort de individuella programmen mer studieförberedande sedan lagändringen. Uppföljningen visar också att verksamheten inom de individuella programmen till stor del utvecklats enligt intentionerna med lagändringen. De flesta kommunerna, över 70 procent, har utökat sina verksamheter på olika sätt. PRIV-verksamheterna har ökat i kommunerna, enligt enkätsvaren.

Elever har individuella program av olika orsaker. En del saknar behörighet i något av de behörighetsgivande ämnena, andra kan ha mycket stora kunskapsluckor i flera ämnen. En annan grupp utgörs av dem som kommer till ett individuellt program efter att ha börjat på ett nationellt eller specialutformat program. De har alltså behörighet men har ändå inte klarat studierna på dessa program eller har av andra skäl valt att hoppa av. En del av dem vill byta program och hamnar på ett individuellt program i en skarv mellan terminsstarter. Ytterligare en grupp utgörs av elever som har behörighet till nationella program men inte kommit in på det program de sökt i första hand. Även för dem kan ett individuellt program fungera som en mellanstation i skarven mellan terminsstarter. Elever med individuella program kan beskrivas som inte bara ”obehöriga”, ”omotiverade” eller ”nya svenskar” utan här går också ”avbrytarna”, ”bytarna” och ”väntarna”.

Orsakerna till att elever får ett individuellt program hänger delvis samman med kommunernas organisation av gymnasieskolan och dimensionering av de olika programmen. Fler grupper än de elever som inte tagit sig in på nationella eller specialutformade program dvs. de som IV ursprungligen skapades för, studerar idag på ett individuellt program.

Dagens skola hårbärger en heterogen elevgrupp med olika behov och förutsättningar. Med de individuella programmen som utgångspunkt är det tydligt att dagens skola inte förmår att tillgodose alla elevers behov. Bland annat den sociala bakgrunden är utslagsgivande. Bara enstaka procent av eleverna från socialgrupp ett återfinns på individuella program medan motsvarande siffra när det gäller socialgrupp tre är tolv procent. Eleverna med individuella program kommer i hög utsträckning från hem utan studietradition.

Det stöd och de lösningar som erbjuds elever som av olika orsaker har svårigheter, både inom grund- och gymnasieskolan är i allt högre utsträckning exkluderande särlösningar. Det är oroväckande att allt fler elever får sin undervisning utanför vad som skulle kunna definieras som ordinarie verksamheter. Den sammanhållna skolan kan i ett förlängt perspektiv riskera att hotas.

Individuella program har blivit ett alternativ som i praktiken förväntas svara mot många olika behov. Programmen är uppskattade och har visat sig kunna innebära en nystart på utbildningskarriären för en del elever som har lång erfarenhet av skolsvårigheter och särskilt stöd från tidigare skolgång. Det är dock viktigt att grund-

skolan och gymnasieskolan fortsätter sina ansträngningar att stödja elever i svårigheter och att de gör utbildningarna anpassade till varje individ i tillräcklig utsträckning. De individuella programmen ska inte ses som ett generellt svar på alla skolsvårigheter. Förmågan att i övriga gymnasieskolan stödja elever och därigenom motverka studieavbrott och avhopp till individuella program måste ses som mycket viktig.

Ur den enskildes perspektiv kan individuella program vara möjligheten till nystart när det gäller studier. Ur systemperspektiv riskerar de dock att bidra till segregeringen inom grund- och gymnasieskola.

Det utvidgade försök med lärlingsutbildning som regeringen beslutat om och som kommer att införas från hösten 2008 innebär ännu en väg genom gymnasieskolan. Den möjligheten kan komma att förändra förutsättningarna när det gäller individuella program.

1. Inledning – uppdrag, avvägningar, metod och disposition

Sedan den 1 juli 2006 är kommunerna skyldiga att erbjuda elever med individuella program i gymnasieskolan en utbildning som motsvarar heltidsstudier. Skolverket har fått i uppdrag att följa upp utvecklingen inom individuella program med anledning av lagändringen:

Regeringen uppdrar åt Statens skolverk att följa upp utvecklingen inom individuella program med avseende på den av riksdagen beslutade kvalitetsbörningen som innebär att alla elever med individuella program skall ges utbildning på heltid. Reformen träder i kraft den 1 juli 2006 och åtföljs av en finansiell kompensation för kommunernas åtagande. Uppföljningen skall ge en samlad bild över hur kommunerna följer den nya lagstiftningen samt hur den beviljade finansiella kompensationen har använts. Uppdraget skall redovisas till Regeringskansliet (Utbildnings- och kulturdepartementet) den 15 maj 2007.¹

Ett centralt mål för riksdagen är att höja utbildningens kvalitet och likvärdighet för elever med individuella program så att fler elever kan slutföra en gymnasieutbildning. Bakgrunden till lagändringen är att elever med individuella program tidigare saknat en formell rätt att kräva att utbildningen omfattar heltidsstudier. Vissa kommuner har satsat stort och erbjudit omfattande utbildning medan andra kommuners erbjudanden varit mer begränsade, i vissa fall bara några få timmar i veckan i det eller de behörighetsgivande ämnen där eleven saknar betyg från grundskolan. ”Detta måste anses som ett slöseri med såväl den enskildes som samhällets resurser” konstateras i regeringens proposition². Elever med individuella program får genom den ändrade bestämmelsen rätt till utbildning i en omfattning som ska vara likvärdig utbildningarna på nationella program.

En fullständig gymnasieutbildning på ett nationellt eller specialutformat program består av 2500 poäng³. Vad som avses med heltidsstudier finns inte närmare angivet i skolförfattningarna⁴.

Kommunerna kompenserades ekonomiskt med 225 milj kronor för år 2006 och fortsättningsvis med 450 milj kr årligen fr.o.m. år 2007 för de ökade kostnader som lagändringen kan komma att medföra.

I juni 2005 fick Myndigheten för skolutveckling i uppdrag att stödja och stimulera kommuners och skolors arbete för att öka kvaliteten på utbildningen inom individuella program.⁵

¹ Regeringsbeslut U2006/4913/G Uppdrag till Statens skolverk om uppföljning av utvecklingen inom individuella program.

² prop. 2003/04:140 s52

³ 1 kap. 2 § gymnasieförordningen

⁴ Heltidsbegreppet diskuteras närmare i kapitel 4.

⁵ Uppdraget finns redovisat i Myndigheten för skolutveckling, 2006

Avvägningar och metoder

Det har ännu gått mycket kort tid sedan de nya reglerna för individuella program börjat gälla. Utvärderingen av deras effekter, eventuella kvalitetsförbättringar på individuella program i kommuners såväl som fristående huvudmäns motsvarande verksamheter måste därför vänta några år. Detta är en första uppföljning av vad som hänt och den fokuserar hur kommunerna förändrat sina verksamheter inom individuella program det senaste läsåret med anledning av lagändringen.

I syfte att få nationell data kring antalet elever som studerar på deltid på individuella program, som alltså inte får studiebidrag för heltidsstudier, har centrala studie-stödsnämnden, CSN kontaktats och uppgifter därifrån har ställts samman. Den statistik som Skolverket samlar in rörande kommunernas kostnader för gymnasieskolan, uppdelat på program presenteras också. Uppgifterna ger en bild av utvecklingen de senaste åren och de grundläggande förhållandena i kommunerna inom de aktuella områdena.

Uppgifter från kommunerna har samlats in med en enkätstudie. I konstruerandet av enkätfrågorna har det arbete som gjorts vid Myndigheten för skolutveckling för att stödja utvecklingen inom gymnasieskolans individuella program, beaktats. Frågorna rör hur heltidsbegreppet tolkas och vilka aktiviteter som erbjuds inom individuella program, hur verksamheterna förändrats i och med den nya lagstiftningen samt om och i så fall hur den ekonomiska kompensationen har använts för att utveckla de individuella programmen.⁶

Senhösten 2006 skickades enkäten ut till kommunerna. Svarefrekvensen är hög. 271 enkätsvar från kommuner och kommunalförbund innebär att enkäten täcker in förhållanden för elever som har individuella program i 284 av landets 290 kommuner.

Sammantaget är syftet att samla in data som kan indikera förändringar och om de sker i den riktning som regeländringarna avser dvs. en kvalitetshöjning genom att utbildningen sker på heltid.

Studien har dock utökats något. En förhållandevis hög andel elever finns inom individuella program. Det är också känt att kommunernas sätt att bedriva gymnasieutbildning på nationella respektive individuella program är mycket olika. Det kan ur det perspektivet tyckas angeläget att ställa samman statistik kring verksamheten. En annan orsak till att föreliggande studie fått en bredare ansats än det ursprungliga uppdraget krävt är tillsättningen av en ny gymnasieutredning som har att beakta den aktuella lagförändringen när det gäller individuella program i sitt arbete.⁷ Av kommittédirektiven framgår att aviserade reformer i grundskolan avser att öka måluppfyllelsen och därmed på sikt minska antalet elever i behov av individuella program. Utredaren ska dock utgå ifrån att elever som inte uppfyller behörighetskra-

⁶ se missiv och enkät i bilaga 1

⁷ Dir 2007:8

ven ska erbjudas ett individuellt program. De individuella programmen kommer alltså att finnas kvar framöver.

Det finns således flera anledningar att ge fördjupade kunskaper inom området. Därför innehåller denna rapport också relativt omfattande sammanställningar av tidigare studier och aktuell statistik rörande individuella program. Elevutveckling, olika elevgrupp och genomströmning är fokus i statistiksammanställningen.

Disposition

I följande kapitel beskrivs regleringen av individuella program och framväxten av verksamheten sedan införandet. Här sammanfattas också utvärderingar och studier som beskrivit hur de individuella programmen utvecklats och fungerar. Därefter följer kapitel tre som innehåller sammanställningar av statistik. I kapitel fyra belyses närmare de frågor som är i fokus för denna studie nämligen vilken inverkan lagen om heltidsstudier fått på kommunernas verksamheter och hur den ekonomiska ersättningen använts. Kapitlet inleds med en redogörelse för hur tidsstyrning och tidsbegreppet definierats i förarbeten och styrdokument för gymnasieskolan. I det sista kapitlet sammanfattas och diskuteras rapportens slutsatser. Allra sist ligger bilagor med enkät, lagar och förordningar som styr individuella program samt ytterligare statistik.

2. Framväxten av individuella program – bestämmelser och erfarenheter

Följande kapitel beskriver framväxten av individuella program inom gymnasieskolan. Texten utgår från de styrdokument som rör individuella program samt propositioner, utvärderingar och andra relevanta studier som beskrivit och kommenterat utvecklingen.

Den gymnasieskola som introducerades under början av 1990-talet skulle vara en gymnasieskola för alla. Individuella program (IV) tillkom i samband med detta.⁸ Kommunerna blev skyldiga att erbjuda individuella program till de ungdomar som avslutat sin grundskoleutbildning men inte sökt eller tagits in på ett nationellt program.

Det individuella programmets främsta syfte är, enligt 5 kap. 4 b § skollagen, att förbereda eleven för vidare studier på ett nationellt eller specialutformat program, dvs. att vara kompensatoriskt och motivationsskapande. Ett individuellt program ska, enligt samma paragraf, även kunna möta elevers speciella, individuella utbildningsbehov. Betoningen av det individuella, på elevens möjlighet att i samråd med skolan, utforma sin individuella studieplan är avsedd att ge utrymme åt valfrihet och flexibilitet. Den mångfald av individuella program som uppstått är på så sätt ett av syftena med utbildningen. Omfattningen av utbildningen har tidigare inte varit reglerad.

Inga program mål eller gemensamma kurser

Det individuella programmet saknar program mål och det är den studieplan som ska fastställas i början av utbildningen, som bildar ramen för elevens utbildning⁹. Det är viktigt att denna plan kontinuerligt följs upp och omprövas. I de fall eleven inte går vidare till ett nationellt eller specialutformat program är studieplanen det dokument som ligger till grund för elevens rätt att fullfölja utbildningen och få ett slutbetyg. På så sätt har studieplanen en viktig funktion för elevernas rättssäkerhet.

Några för programmet gemensamma kurser finns inte och friheten att lägga upp elevernas utbildning utifrån vars och ens förutsättningar och behov är därmed stor. Utbildningen kan bedrivas i en särskild skolenhet men också helt eller delvis tillsammans med elever som studerar på ett nationellt eller specialutformat program. Utbildningen kan varvas med praktik på en arbetsplats. I förarbetena till bestämmelsen om utbildning på heltid konstaterar regeringen att i de fall miljöpraktik¹⁰ ingår ska den utgöra ett medvetet led i elevens studier och medverka till att förstär-

⁸ prop. 1990/91:85 Bestämmelserna om individuella program trädde i kraft 1 juli 1992. För de ungdomar som av olika skäl tackade nej till erbjudanden om individuella program, framhölls att arbetsmarknadsmyndigheternas åtgärder och service måste stå öppna.

⁹ 5 skollagen kap. 4 b §

¹⁰ dvs. sådan praktik på en arbetsplats som inte är kopplad till mål i en kursplan.

ka elevens framtida förutsättningar att följa gymnasiekurser.¹¹ De moment som bedrivs på en arbetsplats ska i första hand utgöras av arbetsplatsförlagd utbildning som är kursplanestyrd och därmed kunna generera betyg och gymnasiepoäng. Praktik kan ingå i uppläggningsen av elevens studier men då som ett led i en längre strategi. Ett individuellt program kan alltså bestå av såväl grundskoleämnen som verksamhet av motivationskaraktär, hela eller delar av gymnasiekurser och olika former av praktik.

För det fåtal personer som väljer att genom lärlingsutbildning kombinera en anställning med studier i gymnasieskolan ska studierna omfatta kärnämnen svenska eller svenska som andraspråk, engelska, samhällskunskap, religionskunskap och matematik. Om eleven önskar det ska utbildningen omfatta samtliga kärnämnen.¹²

Nya regler om behörighet till gymnasieskolan får konsekvenser

1998 infördes nya behörighetsregler till gymnasieskolan. De innebär att en elev för att vara behörig till ett nationellt eller specialutformat program i gymnasieskolan ska vara godkänd i ämnena svenska/svenska som andraspråk, engelska och matematik. De individuella programmets kvalitet och funktion som språngbräda för elever som inte klarat de nya behörighetskraven för att få tillträde till gymnasieskolans nationella program, diskuteras i regeringens utvecklingsplan 1998/99.¹³ Utan ett individuellt program som håller en god kvalitet och som möter elevernas behov och förutsättningar, blir inte målet om en gymnasieskola för alla verklighet, menade regeringen då.

De nya behörighetsreglerna har fått olika konsekvenser. En kartläggning som Skolverket gjorde år 1999 visar att de bland annat kan bidra till att lärare och rektorer i grundskolan får mer eller mindre förtäckta påtryckningar att godkänna elever trots tveksam måluppfyllelse.¹⁴ Behörighetsreglerna leder också till att många elever som i grundskolan riskerar att inte nå målen i de behörighetsgivande ämnena får avstå från andra ämnen. Det kan göra skoltillvaron för eleverna trist och enformig och kan bidra till att de får kunskapsbrister i dessa ämnen. Det i sin tur kan vara en av orsakerna till överströmningen från nationella till individuella program. Eleverna har visserligen godkänt i de tre behörighetsämnena men alltför bristfälliga kunskaper i övriga ämnen för att klara av studierna på nationella program.

I den utvärderingen av konsekvenser av de nya behörighetsreglerna som redovisas år 2001 presenteras viktiga erfarenheter. En av dem är att det är svårt för elever som börjat på nationella program och därifrån gått över till ett individuellt program, att sedan på nytt komma tillbaka till ett nationellt program.¹⁵ Rapporten visar också att representanter för skolor som arbetar med programinriktade individuella program (PRIV) starkt ifrågasätter om man verkligen hjälper elever genom att lyfta

¹¹ prop. 2003/04:140

¹² Gymnasieförordningen 2 kap. 21 §

¹³ Skrivelse 1998/99:121

¹⁴ Skolverket 1999

¹⁵ Skolverket 2001a

dem till G i de behörighetsgivande ämnena på bekostnad av kunskaper i andra ämnen. Flera var också upprörda över att många duktiga elever som inte fått betyget godkänt i ett av behörighetsämnena hänvisades till individuella program medan många elever med låga meritvärden men godkända betyg i behörighetsämnena kom in på nationella program. Den allmänna uppfattningen var att meritvärdet säger mycket mer om möjligheten att klara studierna på nationella program än behörighetskraven.¹⁶

Kvalitetshöjning genom programinriktade individuella program

År 1999 antogs förslaget att inrätta PRIV¹⁷. Ambitionen med PRIV var att på olika sätt höja den innehållsmässiga kvaliteten i de individuella programmen. Ett programinriktat individuellt program innebär att eleverna följer vissa grundläggande kurser på det nationella program som det individuella programmet inriktas mot, samtidigt som eleven studerar de behörighetsgivande ämnen från grundskolan där han eller hon saknar godkända betyg. Målet är att eleven ska komplettera sina förkunskaper för att kunna gå över till ett nationellt program. Ett programinriktat individuellt program kan bedrivas såväl i grupp som för en enskild elev. Från och med år 2006 kan även fristående gymnasieskolor anordna individuella program och då även PRIV.

IV fungerar på olika sätt och med skiftande kvalitet

Efter tio års erfarenhet av individuella program konstateras i den förra utredningen om gymnasieskolan att det bara delvis blivit som det var tänkt.¹⁸ Många elever slutar gymnasieskolan efter endast ett år på ett individuellt program. Frågan är om elevernas förkunskaper varit alltför bristfälliga eller om programmen inte lyckats motivera eller skapa intresse för fortsatta studier.

De som arbetar inom verksamheten framhåller, enligt studier som refereras i utredningen, att det främsta syftet, att förbereda eleven för studier på ett nationellt program, är alltför begränsat. Uppdraget måste ses som vidare än så. I ett livslångt perspektiv kanske ett nationellt program ibland spelar mindre roll. Stor möda läggs ner på att stärka självförtroendet hos eleverna vilket ses som ett viktigt mål i sig.

De individuella programmen visade sig, enligt kommittén fungera relativt bra som övergångsprogram för elever som kommer direkt från grundskolan, men mindre bra för dem som kommer efter att ha avbrutit studierna på ett nationellt program. Andra erfarenheter som framkommer är att kommunernas stora frihet att organisera verksamheten och besluta om hur stora resurser som skulle satsas leder till att det förekommer billiga lösningar som att erbjuda fem dagars praktik eller studier i svenska, engelska och matematik bara några dagar i veckan. Å ena sidan kan den

¹⁶ I regeringens proposition 2003/04:140, föreslås att behörighetskraven för att få börja gymnasieskolan skall ligga fast. Elever på individuella program skall erbjudas utbildning på heltid och i en utbildning som till sin omfattning är likvärdig med utbildning på nationella program.

¹⁷ prop. 1998/99:110

¹⁸ SOU 2002:120

totala friheten och flexibiliteten ses som en fördel eftersom skolan därmed kan utforma utbildningen utifrån ungdomarnas individuella behov. Å andra sidan kan det, enligt kommittén i sämsta fall leda till en rättslöshet för den enskilde eleven.¹⁹

De individuella programmen organiseras alltså mycket olika. Skolverkets studie om det kommunala uppföljningsansvaret visar att det i en del kommuner är vanligt att på något sätt nivågruppera eleverna, efter studiemotivation eller andra förutsättningar.²⁰ I vissa kommuner erbjuds IV-elever att studera vid komvux. Det rör sig ofta om elever som avbrutit studier på ett nationellt program och som är närmare 20 år. I ett antal kommuner beviljas IV-elever studier vid en folkhögskola. Elever kan erbjudas praktik på deltid kombinerat med studier eller på heltid. Heltidspraktik är ofta en möjlighet för de ungdomar som avbrutit studier vid ett gymnasieprogram för att följande läsår påbörja ett nytt, dvs. elever som planerar att byta studieinriktning. Möjligheten att ordna praktikplatser ser olika ut i kommunerna. Kontakten mellan skolorna och det lokala näringslivet är en betydelsefull faktor. I flera kommuner, särskilt i de mindre, anses det svårt att ordna praktikplatser för IV-elever. Det påtalas att en del elever inte bara har problem att klara skolan utan kanske även att klara en praktik.

Skolverkets studie visar också att en del av kommunerna erbjuder andra aktiviteter inom IV-programmen än studier eller praktik. Sådan verksamhet är ofta till för de elever som har svårast att genomföra studier eller en praktik. Det kan vara tillgång till en träverkstad, att tränas i samarbetsövningar eller att prova på olika skapande verksamheter såsom teater, musik, foto och sömnad.²¹ I utvärderingen av en verksamhet med individuella program beskriver elever och personal den som något ”inte skolaktigt”²².

Elisabeth Hultqvist skriver i sin avhandling att de individuella programmen bygger på en föreställning om att skolan och eleven ska komma överens om innehållet i en dialog.²³ Eleverna har dock, enligt Hultqvist, i praktiken lite att säga till om när det gäller valet av innehåll i undervisningen och tidigare också när det gällde utbildningens omfång. Skolan har tolkningsföreträde och eleven framstår som den svagare parten. Hon pekade också på den inbyggda paradoxen att individuella program har låg status, men att eleverna ändå trivs.

Skolverket genomförde år 2000 en enkätstudie riktad till programansvariga för individuella program.²⁴ Studien visade bland annat att en av de vanligaste orsakerna till att elever med individuella program inte går vidare till nationella program, enligt skolorna, är bristande motivation för studier. Man konstaterar en stor diskrepans mellan elevernas önskemål och vad skolorna erbjuder. Eleverna sägs också ha stora brister i förkunskaper. Skolornas förslag på åtgärder för att få elever att gå vidare

¹⁹ SOU 2002:120,

²⁰ Skolverket 2006a

²¹ Skolverket 2006a

²² Skylvik & Wiberg 2007 s 35

²³ Hultqvist 2001

²⁴ Skolverket 2001b

till nationella eller specialutformade program, kan sorteras och sammanfattas i tre kategorier: *Åtgärder för grundskolan*; tidigt stöd i grundskolan, tidig elevvård, längre tid i grundskolan, sänkta kunskapskrav i grundskolan. *Organisatoriska åtgärder för gymnasieskolan*; nytt system för lärlingsutbildning, gymnasieprogram med andra inriktningar och förkunskapskrav. *Pedagogiska eller andra åtgärder för det inre arbetet i gymnasieskolan*; mer stöd, andra arbetssätt.

Många elever har tidigare fått specialundervisning

I den sammanfattande analysen av reformeringen av gymnasieskolan som presenterades år 2000 framhåller Skolverket att tillkomsten av individuella program innebär att nya grupper av elever nu genomgår gymnasieskolan.²⁵

I flera sammanhang har elever med individuella program beskrivits som olika varandra men möjliga att gruppera. Skolverket har i flera rapporter definierat flera olika grupper av elever inom IV²⁶. Elever som vill gå över till nationella program men har svårigheter som har sin grund i brister i tidigare skolgång och/eller svårigheter att lära, är en grupp. Inom den finns t.ex. elever med utländsk bakgrund som varit kort tid i Sverige och inte har tillräckliga kunskaper i vare sig svenska eller engelska. I den andra gruppen finns de elever som inte vill fortsätta i gymnasiet utan hellre vill förvärvsarbeta eller gå på folkhögskola. Den tredje gruppen är elever som inte vet vad de vill med sina studier. De har ofta bristande motivation och svårt att välja inriktning på sina studier. Andra sätt att definiera grupperna utgår ifrån hur mycket stöd eleverna behöver. Många av de eleverna som är i behov av stöd har redan på grundskolan gått i liten grupp och behovet av stöd är stort. Det kan också finnas elever med individuella program som tidigare gått i obligatorisk särskola²⁷.

Studier visar att det finns stora likheter mellan specialundervisningen i grundskolan och undervisningen på individuella program i gymnasieskolan.²⁸ Elever som fått specialpedagogiskt stöd i grundskolan hänvisas också, på grund av bristande behörighet, i betydligt större utsträckning än andra elever till individuella program och nästan hälften av eleverna med individuella program har fått specialpedagogiskt stöd i grundskolan. Redan tidigt identifieras de elever som senare kommer att få låga betyg och därmed minskade möjligheter till reellt val av gymnasieprogram. För en stor andel elever leder de tidigt identifierade svårigheterna till en ”specialundervisningskarriär” som utgör ett alternativ till vanlig skolgång. Denna karriär tenderar att fortsätta på gymnasieskolans individuella program.²⁹ Andelen av alla gymnasieelever som har individuella program är nästan lika hög som andelen elever som fått

²⁵ Skolverket 2000a

²⁶ Skolverket 2001c; Skolverket 2002a

²⁷ Varje kommun har enligt 5 kap 13 § skollagen, skyldighet att erbjuda ett individuellt program i gymnasieskolan åt en elev från den obligatoriska särskolan, men bara om eleven efter prövning, enligt 6 kap 7 § skollagen, inte tas emot i gymnasiesärskolan därför att eleven bedöms kunna gå i gymnasieskolan.

²⁸ Emanuelsson & Persson 2002; Hultqvist 2001

²⁹ Hultqvist 2001

specialpedagogiska insatser i grundskolan.³⁰ En studie om rekryteringen till gymnasieskolan har visat att det endast är två procent av eleverna från socialgrupp ett som återfinns på individuella program. Motsvarande siffra är 12 procent när det gäller socialgrupp tre.³¹ Elever med individuella program kommer i hög utsträckning från hem i gruppen ”ej facklärd arbetare”.³² Ett annat sätt att beskriva det är att många elever med individuella program kommer från hem utan studietradition.³³

Elever uppskattar individuella program

Skolverkets utvärdering av IV som gjordes 1996 visar att eleverna uppskattar lärarnas engagemang och att de blir sedda av lärarna. De växer i självförtroende inom ramen för IV.³⁴ Två faktorer är, enligt en avhandling av Martin Hugo om elever med individuella program, avgörande för elevernas upplevelser av sina gymnasiestudier. Det handlar dels om lärarnas elevsyn och relationen i mötet mellan lärare och elev, dels om att eleverna upplever innehållet i undervisningen som meningsfullt.³⁵

De individuella programmens låga status till trots är det många elever som trivs och det förefaller främst gälla de elever som i sin studieplan har stor andel arbetsplatsförlagd utbildning³⁶. Det individuella programmets dåliga rykte skapar dock vanda och oro hos många elever³⁷. Elever på PRIV ger också uttryck för den stora betydelse som individanpassningen har inom de verksamheter som de går. Verksamheterna verkar i deras perspektiv vara både räddningen och möjligheten att fortsätta trots ofta negativa erfarenheter och brister i kunskaper från grundskolan. PRIV har inneburit en vändpunkt för dem.³⁸ Individuella program är också ett vanligt alternativ för elever med funktionshinder i gymnasieskolan.³⁹ En del av dem ser sitt gymnasieval som en nystart på utbildningskarriären. De är nöjda med sin nuvarande skolsituation och tar i flera fall upp den som exempel på hur en bra skola bör vara. Gymnasieskolans individuella program lyckas uppenbarligen i stor utsträckning med att möta elevernas behov på ett sätt som man inte upplevt att den vanliga undervisningen i grundskolan klarat av. Den positiva kritiken från eleverna tycks vara genomgående i utvärderingarna av IV.

Kommunerna har fått stöd att utveckla IV

Regeringen gav i juni 2005 i uppdrag till Myndigheten för skolutveckling att stödja och stimulera kommuners och skolors arbete för att öka kvaliteten på utbildningen

³⁰ Emanuelsson & Persson 2002; Hultqvist 2001

³¹ Svensson 2001

³² Statistiska meddelanden (UF 73 SM 0301)

³³ Lidegran, Börjesson, Nordqvist & Broady 2006

³⁴ Skolverket 1996

³⁵ Hugo 2007

³⁶ Skolverket 2000b

³⁷ Skolverket 2001a

³⁸ Skolverket 2002b

³⁹ Skolverket 2006b

inom individuella program. Myndigheten skulle stödja kommunernas planering av arbetet så att en god beredskap skulle finnas när skyldigheten att erbjuda utbildning på heltid för elever med individuella program inträdde. I uppdraget låg att bilda och sprida kunskap och erfarenheter om hur skolan bäst kan stödja elever med individuella program med hänsyn till elevernas varierande förutsättningar och behov. Man skulle särskilt beakta utbildningsutskottets mening att kommunerna så långt som möjligt borde erbjuda elever programinriktade utbildningar och särskilt uppmärksamma hur kommunerna avsåg att lägga upp utbildningarna samt de kostnader kommunerna hade för utbildningarna.

I redovisningen av uppdraget identifierar myndigheten ett antal kriterier för kvalitet inom individuella program⁴⁰. Man skiljer mellan *systemrelaterade* kvalitetskriterier; hur kommuner och skolläring organiserar verksamheten och *processrelaterade* kvalitetskriterier; organiseringen av utveckling och lärande, dvs. de kriterier som skolan personal har möjlighet att påverka.

De systemrelaterade kvalitetskriterierna är sammanfattningsvis;

- att alla elever erbjuds utbildning på heltid,
- ett antagningsförfarande utifrån individuella önskemål, förutsättningar och behov,
- att PRIV anordnas och att det finns en flexibel organisation,
- att elevernas önskemål, förutsättningar och behov styr organisationen,
- att man i första hand kursplanestyr den arbetsplatsförlagda praktiken och genom validering, kvalitetssäkring och handledarutbildning gör den till APU som ger gymnasiepoäng,
- ett vidgande av begreppet måluppfyllelse på IV – ”flera vägar ut” och
- att det förekommer samverkan mellan olika skolformer, program, sektorer, näringsliv och andra utbildningsanordnare.

De processrelaterade kvalitetskriterierna är i sammanfattning;

- att innehåll, arbetssätt och former individualiseras,
- att det finns en positiv elev- och kunskapssyn där utbildning och förhållningssätt präglas av att man utgår ifrån vad eleven kan och vilket ansvar skolan har, sammanhang och meningsfullhet, ett lösningsfokuserat arbetssätt och värdering av praktisk kunskap,
- att det finns adekvat kompetens hos rektorer och lärare på IV,
- att det finns modersmålsundervisning och studiehandledning på modersmålet för elever med utländsk bakgrund,

⁴⁰ Myndigheten för skolutveckling 2006

- att samverkan och förtroendefulla relationer finns mellan skolan, eleven och föräldrarna och
- att samverkan sker mellan olika skolformer och program.

Genom konferenser, bildandet av nätverk och genom att publicera ett stödmaterial har Myndigheten för skolutveckling spridit kunskap om hur skolan kan stödja elever med individuella program på bästa sätt utifrån dessa kriterier.

I sin slutrapport framhåller myndigheten att det finns ett antal utmaningar inom IV som behöver fortsatt diskussion. Man framhåller att eleverna med individuella program är en heterogen elevgrupp som behöver många olika lösningar samt att frågorna kring inkluderande eller särskild undervisning, samverkan mellan olika skolformer, sektorer och mellan skola och näringsliv samt förhållningsättet till eleverna bör diskuteras i kommunerna.

Ungdomar utanför gymnasieskolan – kommunerna erbjuder IV

Kommunerna har under en längre tid haft ett ansvar för de ungdomar som inte går i gymnasieskolan. Fram till 1992 innehöll skollagen en bestämmelse om hemkommunens skyldighet att hålla sig informerad om hur ungdomar är sysselsatta. Denna bestämmelse togs bort år 1992 då IV tillskapades. Kommunernas skyldighet ansågs dock inte upphöra utan avsågs istället utgöra en integrerad del i ansvaret för gymnasieskolan.

I Skolverkets studie av vad ungdomar som inte valde att gå i gymnasieskolan gör samt vilka åtgärder kommunerna vidtagit för att ungdomarna ska gå i gymnasieskolan framgick att lagstiftningen var otydlig och att ungdomar behandlades olika beroende på vilken uttolkning av bestämmelserna som deras hemkommun gjorde⁴¹. Många kommuner hade svårt att redovisa en samlad bild av vilken sysselsättning ungdomar i åldern 16-20 år hade. Det fanns stora brister i ansvarsfördelningen och det saknades ofta en genomtänkt policy och gemensamt utarbetade riktlinjer i kommunerna. I många fall var arbetet med ungdomarna beroende av ambitiösa och engagerade personers egna initiativ och arbete. Mot bakgrund av detta beslutade riksdagen om en ny bestämmelse som trädde i kraft den 1 juni 2005. Bestämmelsen ålägger kommunerna att hålla sig informerade om hur ungdomar i kommunen som fullgjort sin skolplikt men som inte fyllt 20 år är sysselsatta.

Under 2006 gjorde Skolverket en uppföljning av uppföljningsansvaret⁴². Den visar att det kommunala uppföljningsansvaret i de flesta fall hanteras inom kommunernas utbildningsförvaltning eller motsvarande. Vanligast är att arbetet leds av rektor eller ansvarig för kommunens individuella program. Kommunernas informationsinsamling och åtgärder har generellt sett ett tydligt utbildningsfokus. Nästan 80 procent av kommunerna erbjuder enligt uppföljningen individuella program (exkl. IVIK⁴³ och PRIV). Nästan 70 procent erbjuder programriktade individuella pro-

⁴¹ Skolverket 2002c

⁴² Skolverket 2006

⁴³ Introduktionskurs för invandrare

gram (PRIV) och knappt 50 procent erbjuder individuella program med invandrarintroduktion (IVIK). I Skolverket slutsatser framhålls bland annat att kommunerna bör se över de åtgärder som erbjuds ungdomarna. Särskilt viktigt är att ungdomarna som omfattas av det kommunala uppföljningsansvaret inte rutinmässigt skrivs in på ett individuellt program. Heltidspraktik bör endast erbjudas eleven om det är ett medvetet led i elevens studier och bidrar till att förstärka elevens framtida förutsättningar att följa gymnasiekurser.

Sammanfattning

Friheten att utforma individuella program är mycket stor för huvudmännen. Utbildningen kan innehålla studier på olika nivåer och med olika ämnesinnehåll. Den kan innehålla praktik av olika slag men också annan verksamhet som bedömts angelägen för respektive studerande. Den studieplan där utbildningens innehåll för varje elev formuleras är därför central. De individuella programmens utformning ska göras utifrån elevernas olika behov och ska inte vara låsta av t.ex. scheman, lokaler eller terminer. I syfte att höja kvaliteten inom individuella program inrättades PRIV där elever till viss del följer ett nationellt programs kurser och samtidigt kompletterar sina förkunskaper för att kunna gå över till ett nationellt program.

Behörighetsreglerna till gymnasieskolan har medfört fokus på de tre behörighetsgivande ämnena i grundskolan. Erfarenheter visar att det inte i alla fall gagnat elevernas möjligheter att klara studier på nationella program.

Studier visar att individuella program, precis som avsågs, uppvisar stor variation när det gäller innehåll och form. Det är dock oklart om alla är tillräckligt anpassade till eleverna. Insatser i syfte att stödja kommunerna med att utveckla kvaliteten på individuella program har genomförts i flera omgångar. De betonar betydelsen av individualisering och samverkan.

Studier visar att elever med individuella program trivs med sina studier. En relativt hög andel har erfarenheter av särskilt stöd under sin grundskoletid.

Individuella program är det som av många kommuner erbjuds som sysselsättning för ungdomar inom ramen för kommunernas uppföljningsansvar för ungdomar under 20 år.

Eleverna med individuella program finns där av många och olika orsaker som beskrivs närmare i nästa kapitel.

3. Statistik - vad har IV blivit?

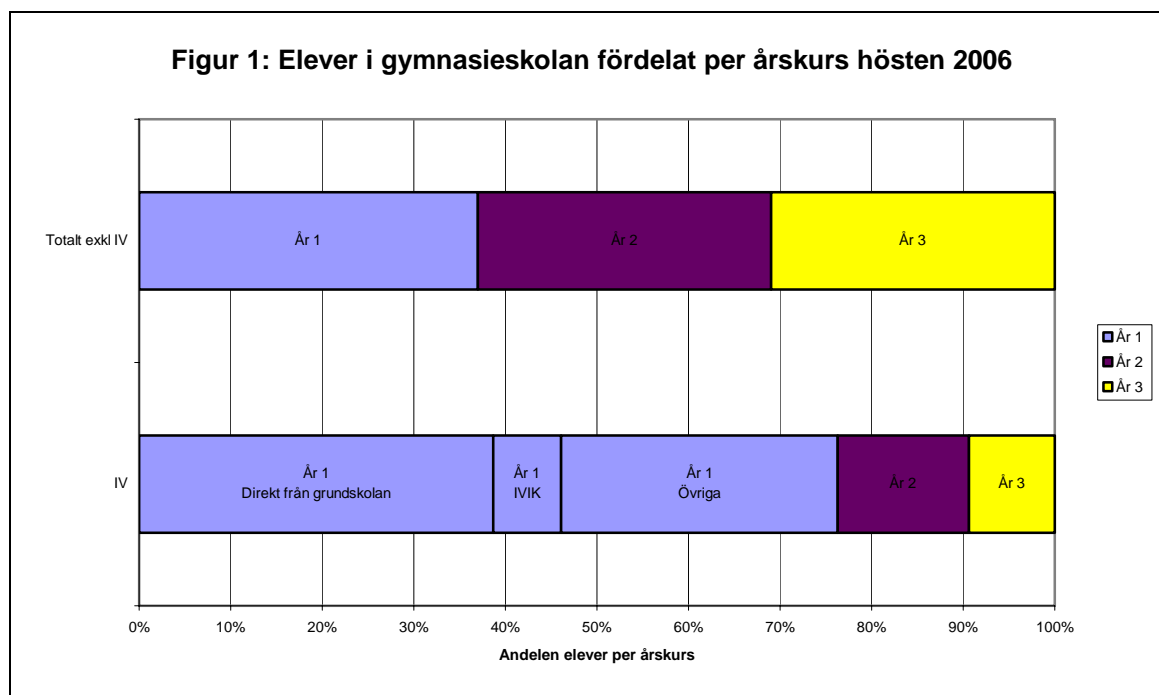
Elever med individuella program

Av gymnasieskolans nästan 380 000 elever läser sju procent, dvs. 28 731, på ett individuellt program läsåret 2006/07. Av dessa elever är 44 procent kvinnor och 56 procent män.

De allra flesta elever som studerar på ett individuellt program återfinns i år 1 (se figur 1). Läsåret 2006/07 studerar 76 procent av eleverna på individuella program det första året. Eleverna som går ett andra och tredje år är betydligt färre, 4 107 elever (14 procent) respektive 2 712 elever (9 procent).

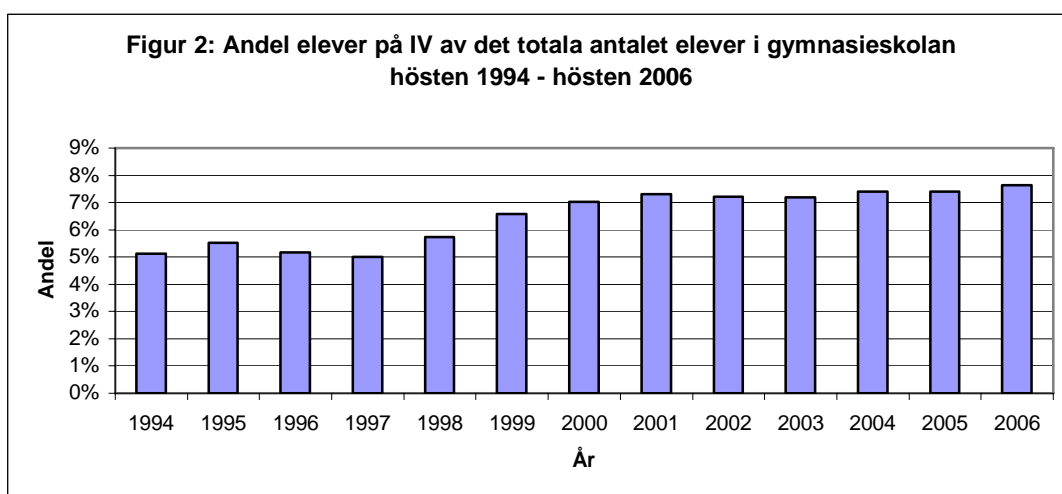
Drygt hälften av eleverna i år 1 på individuella program kom direkt från grundskolan. Nästan lika många, 10 790 elever har en annan bakgrund. Ungefär 2000 elever har ett individuellt program kombinerat med svenskundervisning för invandrare, så kallad IVIK. Övriga 8 664 har antingen haft ett uppehåll mellan grundskolan och gymnasieskolan, påbörjat det första året på IV ytterligare en gång eller bytt från en annan gymnasieutbildning. En betydande del av eleverna som gick sitt första år på ett individuellt program hösten 2007 hade alltså behörighet att studera på ett nationellt program.

Som förstaårselever på ett individuellt program räknas också de stora antal elever som kommer under läsårets gång. Elever som börjar på en utbildning och finner att de vill byta till en annan passerar ofta IV. I april-maj är elevantalet 4 – 5 000 fler än på hösten samma läsår.

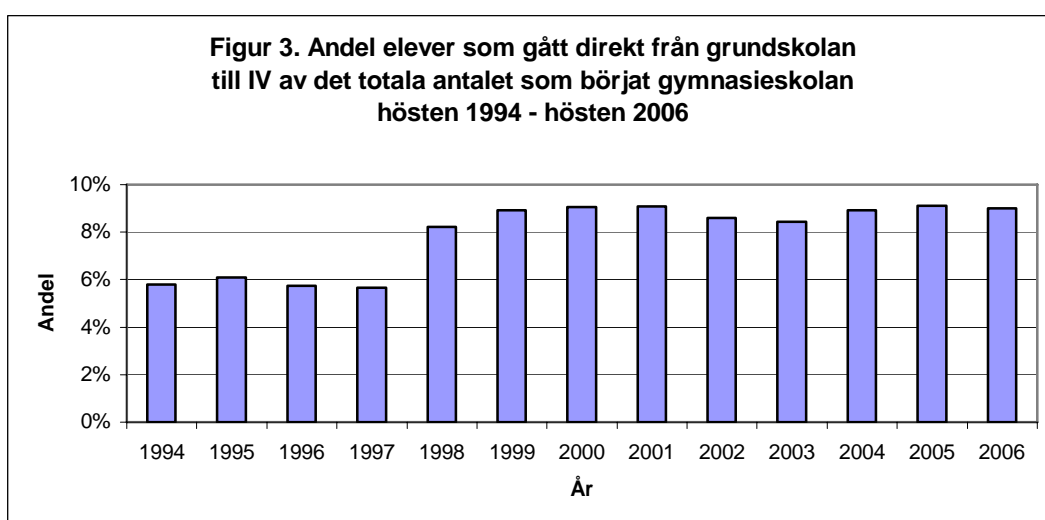


Andelen elever med individuella program stabil över tid

Andelen elever med individuella program har varit relativt stabil sedan 1999. I figur 2 redovisas andelen elever med individuella program av det totala antalet elever i gymnasieskolan mellan 1994 och 2006. Av figuren framgår att 5 – 6 procent av eleverna i gymnasieskolan gick på ett individuellt program i mitten av 1990-talet. Efter att behörighetskraven (godkänt i svenska, engelska och matematik) infördes 1998 ökade dock andelen till 7-8 procentenheter. De senaste åren är elevkullarna betydligt större än tidigare varför antalet elever dessa år är fler till numerären.

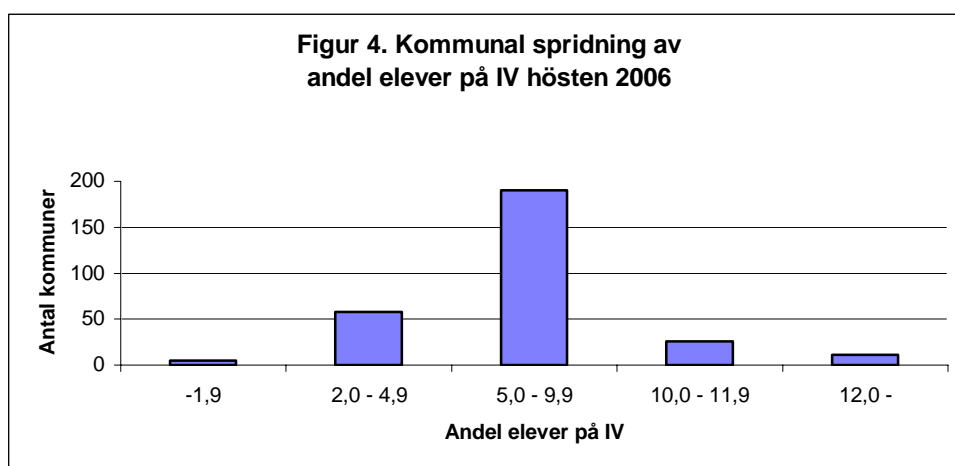


I figur 3 redovisas andelen elever som gått direkt från grundskolan till ett individuellt program mellan 1994 och 2006. Av figuren framgår att denna andel följer samma mönster som totalandelen, dvs. att andelen ökade i samband med att behörighetskraven infördes men att den därefter varit relativt stabil.



Skillnaderna mellan kommunerna är stora

Andelen elever som studerar på ett individuellt program varierar kraftigt mellan landets kommuner, från 0,8 procent till 16,3 procent. I figur 4 framgår spridningen mellan kommunerna. Andelen elever på IV har beräknats utifrån vilken kommun eleverna var bosatta i. I de flesta kommunerna utgör eleverna med individuella program mellan 5 och 10 procent.⁴⁴



Andelen elever med utländsk bakgrund är hög

Elever födda utomlands eller med båda föräldrarna födda utomlands är överrepresenterade bland elever som studerar på ett individuellt program. Detta läsår (2006/07) har 37 procent av eleverna på IV utländsk bakgrund. Om de elever som studerar på ett individuellt program kombinerat med svenskundervisning för invandrare (IVIK) exkluderas från beräkningen har 31 procent av eleverna på IV utländsk bakgrund. I gymnasieskolan totalt har 15 procent av eleverna utländsk bakgrund. Det är främst elever med utländsk bakgrund som invandrat till Sverige sent, dvs. efter 10 års ålder, som studerar på ett individuellt program.

Var sjätte elev går en programinriktad utbildning

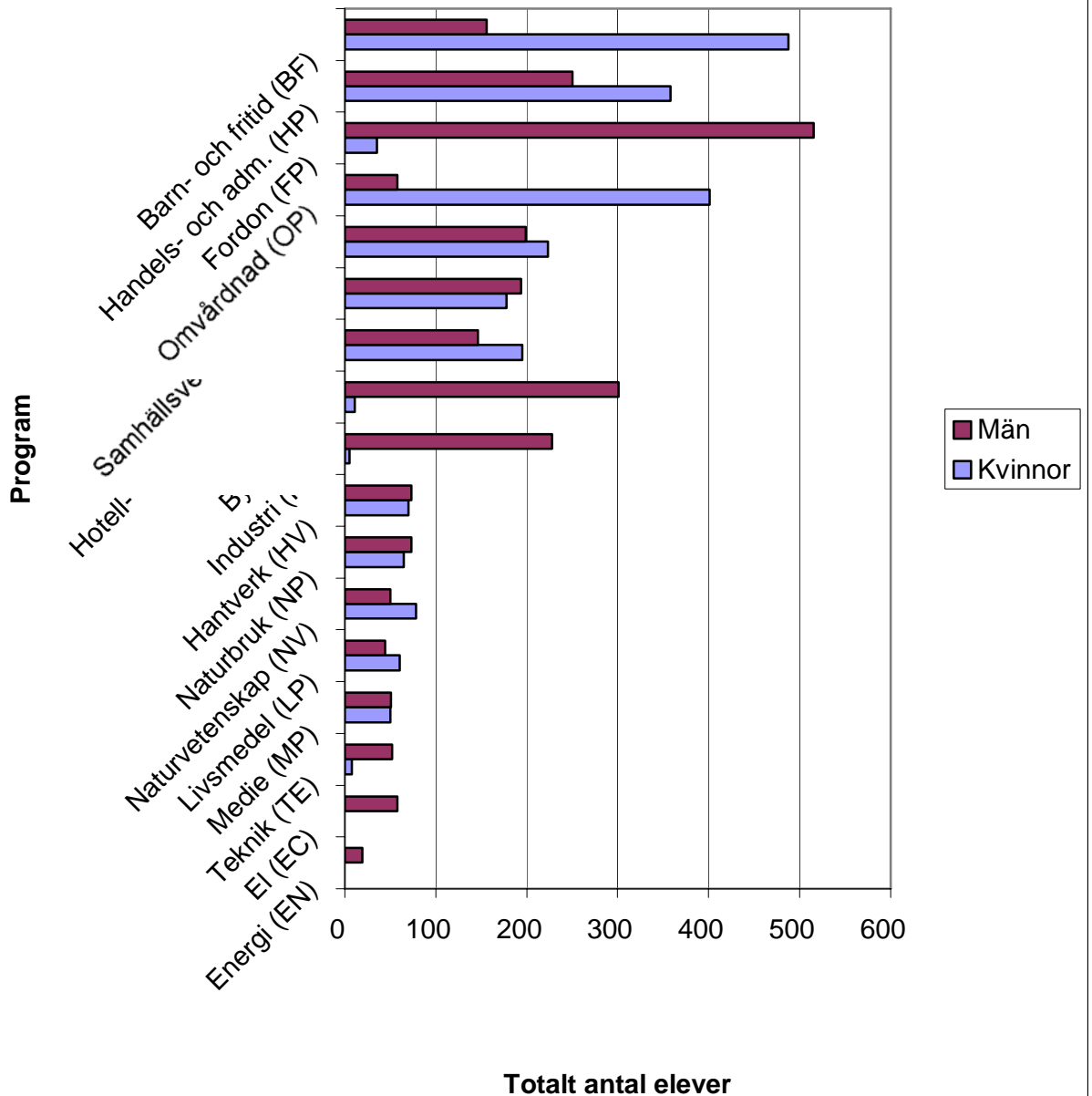
Ungefär 16 procent av det totala antalet eleverna med ett individuellt program läsåret 2006/07 går ett programinriktat sådant. Merparten av de program som PRIV inriktas mot är yrkesförberedande. I figur 5 framgår fördelningen mellan de olika inriktningarna för PRIV. Figuren visar också att eleverna som studerar på PRIV har en traditionell könsfördelning. På fordons- och byggprogrammen t.ex. är antalet män högre än antalet kvinnor. Det omvända gäller för t ex barn och fritid- samt omvårdnadsprogrammen.

Det finns stora variationer mellan kommunerna när det gäller andelen elever som studerar på PRIV. I en kommun går alla elever med individuella program på ett

⁴⁴ I bilaga 4 finns kartor som visar variationen mellan kommunerna i olika avseenden som rör individuella program.

programinriktat sådant. I ett flertal kommuner, 156 stycken, går dock ingen av eleverna på ett programinriktat individuellt program.

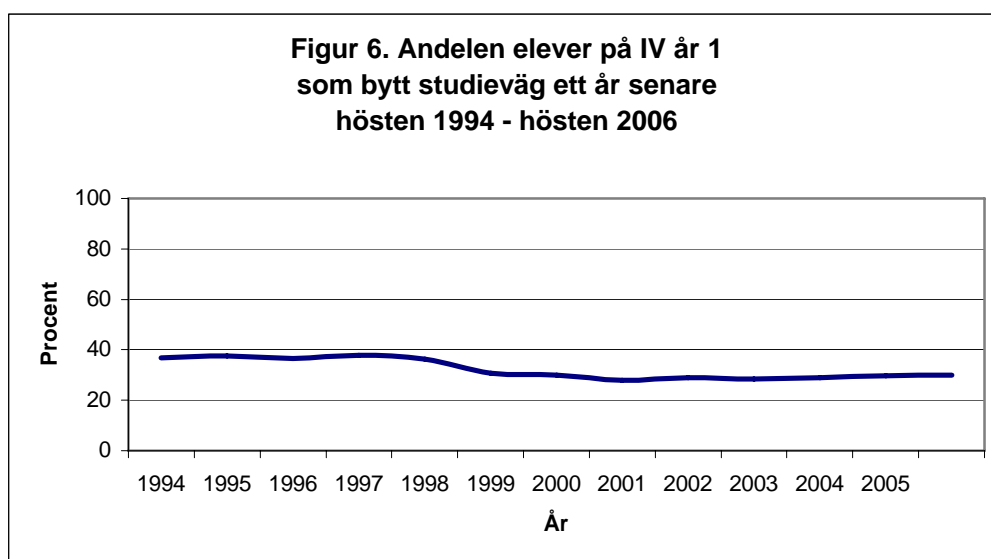
Figur 5. Det totala antalet kvinnor och män på PRIV fördelat efter program hösten 2006



Byten och studieresultat

En tredjedel av IV-eleverna byter studieväg efter år 1

Individuella program har som främsta syfte att förbereda eleverna för vidare studier på ett nationellt eller specialutformat program. I figur 6 redovisas hur stor andel av eleverna på IV år 1 som bytt studieväg ett år senare. De senaste åtta åren har andelen elever som bytt från IV efter år 1 till annan studieväg, varit relativt stabil, ca 29 procent. Figuren visar att andelen elever som bytte från IV till annan studieväg sjönk 1998, vilket troligen har sin förklaring i att antalet elever på IV ökade i samband med införandet av de nya behörighetskraven.



Det visade sig redan när individuella program var nytt att elever som gått från grundskola direkt till ett nationellt program och sedan gått över till individuella program var svåra att vinna tillbaka till nationellt program. Elever med ofullständiga grundskolebetyg hade betydligt högre övergångsfrekvens från individuella program till nationella program. Detta förhållande har över åren förblivit detsamma. I takt med att fler elever studerar med individuella program har dock andelen som bytt till nationella eller specialutformade program minskat. Av eleverna som avslutade grundskolan 1998 och påbörjade IV-studier samma år hade knappt hälften (48 procent) bytt till andra studier i gymnasieskolan året därpå, hösten 1999. Motsvarande andel bytare bland elever från grundskolan 2005 var 44 procent.

Andelen elever som byter från IV till annan studieväg skiljer sig mellan kommunerna (skolkommun). I vissa kommuner har så många som 100 procent av IV-eleverna bytt till annan studieväg. I andra kommuner är det mindre än 15 procent av IV-eleverna som bytt studieväg.

En femtedel har ett slutbetyg efter fyra år

Andelen elever som erhåller ett slutbetyg från gymnasieskolan efter att ha startat med ett individuellt program är omkring 20 procent räknat på en studietid om fyra år, ett år på IV och tre på annan utbildning. Av eleverna som startar med PRIV får omkring 30 procent ett slutbetyg inom fyra år. Lägst andel med slutbetyg redovisas för den grupp elever som startar gymnasiestudierna med IVIK, invandrarintroduktion.

I tabell 1 redovisas antal elever och andel med slutbetyg inom 3, 4 och 5 år för tre olika nybörjargrupper. Hösten 2001 startade 11 488 elever sina gymnasiestudier på ett individuellt program. Tre år senare, våren 2004, hade 498 (4,3 procent) fått ett slutbetyg. Efter ytterligare ett år hade 2 354 (20,5 procent) fått ett slutbetyg. Inom en period av fem år, t.o.m. våren 2006, hade 2 820 (24,6 procent) fått ett slutbetyg från gymnasieskolan.

Tabell 1. Slutbetyg för elever som startar gymnasiestudierna med ett individuellt program. Redovisning för tre nybörjargrupper och typ av IV-studier år 1.

inom 5 år	Nybörjare	Slutbetyg inom 3 år		Slutbetyg inom 4 år		Slutbetyg	
	Antal	Antal	Andel	Antal	Andel	Antal	Andel
Totalt år 2001	11 488	498	4,3	2 354	20,5	2 820	24,6
därav PRIV	2 038	311	15,3	628	30,8	689	33,8
därav IVIK	1 336	7	0,5	113	8,5	205	15,3
därav IV	8 114	181	2,2	1 613	19,9	1 926	23,7
Totalt år 2002	11 960	513	4,3	2 270	19,0		
därav PRIV	1 990	297	14,9	577	29,0		
därav IVIK	1 820	10	0,6	144	7,9		
därav IV	8 150	206	2,5	1 549	19,0		
Totalt år 2003	11 961	620	5,1				
därav PRIV	1 819	392	21,6				
därav IVIK	1 788	10	0,6				
därav IV	8 354	218	2,6				

Sammanfattning

Andelen elever med individuella program har varit relativt stabil sedan 1999. Antalet elever med individuellt program har dock ökat liksom antalet elever på andra gymnasieutbildningar som en följd av de stora elevkullarna.

De allra flesta elever inom IV finns där i ett år och nästan 80 procent av eleverna med individuella program går i år 1. Drygt hälften av eleverna som går år 1 kommer direkt från grundskolan men en betydande andel hade börjat sina gymnasiestudier på ett nationellt program och sedan bytt över till ett individuellt program.

Skillnaderna mellan kommunerna är stora när det gäller andel av alla gymnasieelever som studerat på ett individuellt program. Elever med utländsk bakgrund är överrepresenterade bland elever med individuella program. Det gäller särskilt den grupp elever som kommit till Sverige efter 10 års ålder. Ungefär 16 procent av eleverna med individuella program återfinns inom PRIV. Även här är variationen mellan kommunerna stor.

Ungefär en tredjedel av eleverna på IV år 1 har bytt studieväg ett år senare. När det gäller elevernas övergångar från individuella program till andra gymnasiestudier har studiebakgrund stor betydelse. Elever som kommit direkt från grundskolan har störst övergångsfrekvens. Ungefär var femte elev som startar sina gymnasiestudier på ett individuellt program får ett slutbetyg från gymnasieskolan. En större andel av de elever som påbörjat sina gymnasiestudier på PRIV får slutbetyg. Av de elever som startar på IVIK får en mindre andel slutbetyg.

4. Heltid och ekonomisk förstärkning – vad händer i kommunerna?

Hur har kommunerna förändrat sina verksamheter med anledning av skyldigheten att erbjuda individuella program på heltid och har den ekonomiska kompensationsen kommit IV till del? I följande kapitel redovisas tre empiriinsamlingar som syftar till att besvara de frågorna. En omfattar data från CSN som rör förekomsten av deltidsstuderande med individuella program. En annan insamling rör uppgifter om kommunernas kostnader för gymnasieskolan. Sådana uppgifter uppdelat på program samlas in från kommunerna som underlag för att bestämma den så kallade riksprislistan – de ersättningar som kommuner måste betala till fristående gymnasieskolor för elever på program som inte finns i den egna gymnasieskolan⁴⁵. Den tredje redovisningen är resultatet från en enkätstudie riktad till kommunerna. Enkäten berör heltidsbegreppets tolkning, användningen av den ekonomiska kompensationsen, vilka aktiviteter som erbjuds inom ramen för individuella program samt om och hur verksamheten förändrats med anledning av den nya lagen. Resultaten baseras på 271 enkätsvar från kommuner och gymnasieförbund⁴⁶. Svaren täcker in 284 av landets kommuner, 6 har inte lämnat något svar på enkäten och ingår inte heller i något av de gymnasieförbund som har besvarat enkäten. I två av kommunerna finns inga elever med individuella program, i de övriga 4 finns sammanlagt 388 elever med individuella program vilket motsvarar drygt 1 procent av landets alla elever med individuella program.

Av de 271 svarande bedriver 255 stycken (94 %) individuella program (IV) höstterminen 2006. Den resultatredovisning som följer omfattar endast dessa anordningar. För att få en uppfattning om hur många elever som berörs av de olika förändringarna har vissa enkätsvar viktats med antalet elever som var inskrivna i respektive kommuns skolor den 15 oktober 2006.

Inledningsvis redogörs för skrivningar i förarbeten och styrdokument för gymnasieskolan, rörande tidsstyrning och heltidsbegreppet.

Heltid och minsta garanterad undervisningstid

Sedan början av 1990-talet är gymnasieskolan resultatstyrd på så sätt att läroplanen, program mål och kursplaner uttrycker vad eleven ska ha nått för kunskaper och insikter vid slutet av utbildningen på programmet eller kursen. Samtidigt introducerades begreppet gymnasiepoäng och en minsta garanterad undervisningstid som alla elever har rätt till. I förarbetena framhölls, genom införandet av begreppet *minsta* garanterad undervisningstid, att elever som behövde mer undervisning skulle ha rätt att ställa anspråk på det.⁴⁷

⁴⁵ Om programmet finns i den egna gymnasieskolan skall den fristående skolan tilldelas medel på samma grunder.

⁴⁶ Samarbetsförbund mellan kommuner när det gäller gymnasieutbildningar.

⁴⁷ prop. 1992/93:250

Från början hade de olika gymnasieprogrammen olika poängantal men år 1998 fick programmen en gemensam poängstruktur med 2 500 poäng. Gymnasiepoängantalet ska i princip inte ha någon betydelse för hur många timmars undervisning en elev ska ha i en viss kurs. Antalet gymnasiepoäng på en kurs ska avspegla hur ansträngande det är för eleven att klara kursen men inte hur många timmars undervisning eleven har fått. Sätillvida liknar gymnasieskolans reglering av gymnasiepoäng högskolans poängsystem. Kombinationen av systemet med gymnasiepoäng, en minsta garanterad undervisningstid och kunskapsmål innebär att gymnasieskolan är både mål- och tidsstyrd.

Tidsstyrningen i gymnasieskolan har varit föremål för diskussioner. Bland annat Gymnasiekommittén 2000, framställer den som något artfrämmande i en mål- och resultatstyrd skola.⁴⁸ Resultatet av den granskning som Skolverket gjorde av tidsanvändningen i gymnasieskolan pekade dock på att det finns skäl för staten att behålla denna reglering. Skolverket fann i sin granskning att det saknades rutiner och uttryckliga strategier för tidsanvändningen i nästan alla kommuner.⁴⁹

Hur bör begreppet heltidsstudier tolkas?

Av gymnasieförordningen framgår att en fullständig gymnasieutbildning på ett nationellt eller specialutformat program består av 2 500 poäng.⁵⁰ Den garanterade undervisningstiden för samhällvetenskapsprogrammet, naturvetenskapsprogrammet och det estetiska programmet är 2 180 undervisningstimmar omfattande 60 minuter och på övriga program 2 430 undervisningstimmar omfattande 60 minuter.

För individuella program finns inte någon garanterad undervisningstid. Däremot finns sedan den 1 juli en rätt för elever med individuella program att få en omfattning av studierna som uppgår till *heltid*. Begreppet *heltid* finns inte i skolförfattningarna annat än för just individuella program och någon närmare vägledning när det gäller hur begreppet ska tolkas finns vare sig i förarbeten, skollagen eller i gymnasieförordningen. Av propositionen Kunskap och kvalitet⁵¹ framgår dock att en elev med individuellt program ska erbjudas en utbildning som till sin omfattning är likvärdig med utbildningar på nationella program, att det är viktigt med kontinuitet i studierna och att utbildningen bör vara jämnt fördelad över veckans dagar.

Undervisningstid definieras i gymnasieförordningen som ”tid för arbete som planerats av lärare och elever tillsammans och som eleverna genomför under en lärares ledning”⁵². Det framgår vidare av samma förordning att läsåret ska omfatta 40 veckor och vara uppdelat på en hösttermin och en vårtermin. Läsåret ska ha minst 178 dagar och minst 12 lovdagar. Därutöver får inom skolåret läggas ut högst 5 studiedagar. Elevernas skolarbete ska förläggas måndag – fredag och vara så jämnt fördelat över dessa dagar som möjligt. När det gäller arbetsplatsförlagd undervis-

⁴⁸ SOU 2002:120

⁴⁹ Skolverket 2003

⁵⁰ 1 kap. 2 § gymnasieförordningen

⁵¹ prop. 2003/04:140

⁵² 1 kap 2 § gymnasieförordningen

ning framgår att när skolarbetet förläggs till en arbetsplats utanför skolan skall den arbetstid som gäller på arbetsplatsen tillämpas, om inte rektor bestämmer annat. I 15 § slås fast att varje vecka av APU motsvarar en garanterad undervisningstid om 24 timmar.⁵³

När det gäller studiehjälp⁵⁴ används begreppet heltid och det framgår av studiestödslagen att elever i gymnasieskolan som studerar på heltid kan få studiehjälp.⁵⁵ Med heltidsstudier menas här att eleven ägnar hela sin arbetstid till studier och kontinuerligt deltar i undervisningen. Till elever med individuella program kan, enligt CSN:s föreskrifter, studiehjälp lämnas även om eleven inte studerar på heltid. Detta gäller dock endast om deltidstudier är fastställda i elevens studieplan.⁵⁶

Det går alltså inte att utifrån gällande bestämmelser avgöra hur begreppet heltidsstudier när det gäller IV ska definieras. Klart är dock att ett individuellt program inte längre kan ses som något enbart kompensatoriskt som endast innehåller det eller de ämnen som saknas från grundskolan. Kravet är numera att det i fråga om omfattning ska vara likvärdigt med övriga program, något som ställer högre krav på helhet och innehåll.

Få läser annat än på heltid?

Gymnasieskolan ska lämna uppgift till CSN om elevens studietakt.⁵⁷ Studier på ett fullständigt nationellt eller specialutformat program förutsätts normalt vara på heltid. Vid studier på individuellt program som inte kan anses vara på heltid, finns en särskild rapporteringsrutin till CSN, där skolan ska rapportera varje period då eleven bedrivit studier av sådan omfattning att det kan anses motsvara en halv månads heltidsstudier. CSN betalar då ut ett halvt studiestöd.

I oktober 2005 rapporterades 26 595 elever bedriva IV-studier på heltid. Antalet elever med individuella program som av skolan bedömts ha en lägre studietakt än heltid är mycket få. Under de fyra läsåren 2002/03 – 2005/06 varierade antalet mellan 113 och 295 stycken. Antalet elever som fått deltidstudiestöd har alltså varit mycket lågt under hela den senaste fyraårsperioden. Flertalet av dem fick studiestöd för deltidstudier under endast ett av åren. Bara 44 av eleverna under 2002/03 – 2005/06 fick sådant studiestöd under mer än ett läsår. Studier på IV har således under de senaste åren i allt väsentligt bedrivits på heltid enligt skolornas bedömningar. Andelen deltidstuderande på IV uppgick läsåret 2005/06 till enbart 0,7 procent.

⁵³ 3 kap. 5 § gymnasieförordningen

⁵⁴ studiehjälp består av studiebidrag, extra tillägg och inackorderingsbidrag

⁵⁵ 3 kap. 4 § studiestödslagen

⁵⁶ www.csn.se

⁵⁷ Den statistik om elever på individuellt program som redovisats tidigare här ovan bygger på de uppgifter skolorna lämnat till Centrala studiestödsnämnden (CSN) i oktober respektive år om elever som studerar på heltid och därmed är berättigade till helt studiestöd.

Olika tolkningar av heltidsbegreppet

Enkäten innehåller en fråga om kommunens tolkning av heltidsbegreppet när det gäller individuella program. Bland dem som anordnar IV är det relativt stora skillnader mellan *vad som betraktas som heltidsstudier* i antal timmar.⁵⁸

Tabell 4:2. Antal timmar (intervall) per vecka som klassas som heltidsstudier

Antal timmar	Antal svar	Andel
1-10	1	0 %
11-20	53	22 %
21-30	161	67 %
31-40	27	11 %
Totalt	242	100

Medelvärde för definitionen av heltid bland de svarande är 25 timmar. En anordnare bland de svarande har en heltidsdefinition som understiger tio timmar, 53 anordnare har mellan 11-20 timmar, 161 anordnare mellan 21-30 timmar och 27 anordnare mellan 31-40 timmar.

Närmare 78 procent av anordnarna har gjort en tolkning av heltidsbegreppet som innebär att verksamhet erbjuds mer än 20 timmar i veckan. De mest frekventa svaren på vad som betraktas som heltidsstudier är 20 timmar (41 st.), 25 timmar (44 st.) och 30 timmar (33 st.). Fem anordnare har en heltid som uppgår till 40 timmar och en anordnare har fyra timmar vilket kan tyckas vara orimligt lågt. Berörd anordnare har dock kontaktats och vidhållit att denna angivelse stämmer men rör en specifik situation.

Enkäten ställer frågan om sättet att beräkna heltidsstudier *förändrats* under detta läsår.⁵⁹ 71 av de 255 anordnare (28 procent) som har uppgett att de bedriver IV höstterminen 2006 har förändrat sättet att beräkna heltidsstudier den 1 juli 2006. Jämför man svaret på denna fråga med svaret på frågan om antalet timmar för heltidsstudier finner man inget samband. Det betyder att det inte generellt sett är de som har relativt högt timantal i beräkningar av heltid som förändrat denna beräkning det senaste läsåret. Det finns heller inget samband mellan antalet timmar för heltidsstudier och om anordnarna anser att den finansiella kompensationen kommit dem till del. Det är alltså inte generellt sett så att de kommuner vars IV-verksamhet

⁵⁸ Ett flertal anordnare har angett två timantal, ett för teoretiska studier och ett för praktikverksamhet. I sådana fall har medelvärdet mellan dessa angivelser använts. Många anordnare har också svarat "minst 20 timmar" eller med ett intervall t ex 20-25 timmar. I det senare fallet har medelvärdet använts.

⁵⁹ Analys av kommunernas öppna svar visar att flera anordnare missuppfattat frågan varför svaren skall tolkas med försiktighet.

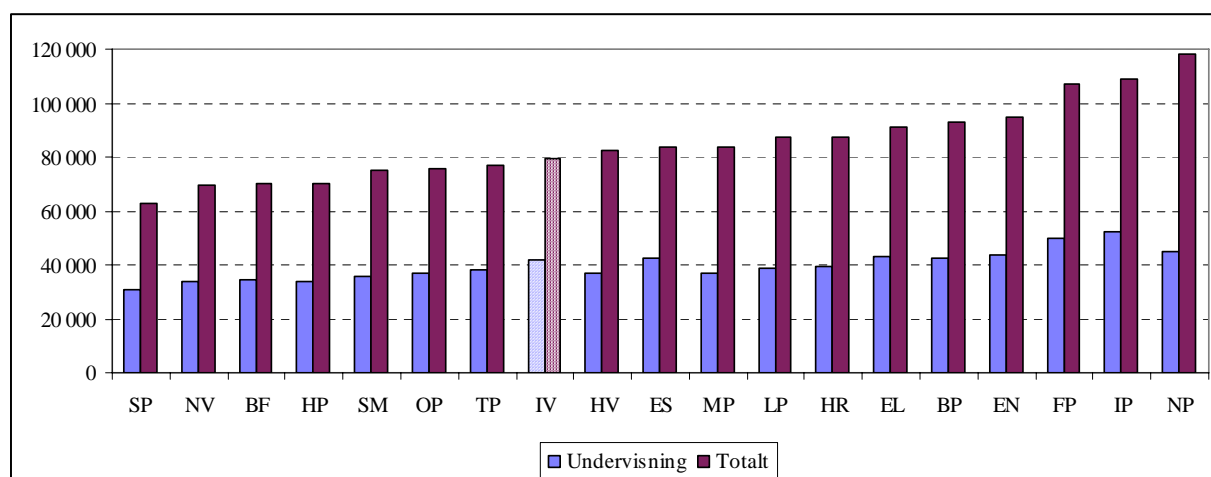
har fått del av den ekonomiska kompensationen, också har relativt högt timantal i beräkningarna av heltid inom IV.⁶⁰

Kommunerna har också fått besvara frågan om *vilka aktiviteter som ingår i begreppet heltidsstudier*. Här har anordnarna svarat relativt likartat. Undervisning och praktik anges av nästan alla anordnare. Utöver detta är vägledning, hemstudier och eget arbete vanligt förekommande.

Kostnader för individuella program

Kostnaderna för gymnasieskolans program är mycket olika. Diagrammet nedan visar kostnaden per elev för undervisningen på gymnasieskolans olika program. Uppgifterna ska tolkas med viss försiktighet.⁶¹

Diagram 4:1 Genomsnittliga kostnader totalt och för undervisning per elev och program år 2005⁶². Gymnasieskola med kommunal huvudman⁶³.



Som framgår av diagrammet varierar genomsnittskostnaden per elev betydligt. Samhällsvetenskapsprogrammet är billigast att anordna medan program med yrkesämnen som fordonsprogrammet och industriprogrammet är dyra. Allra dyrast är naturbruksprogrammet.

⁶⁰ Längre fram i kapitlet redovisas mer uppgifter om hur den ekonomiska kompensationen använts i kommunerna.

⁶¹ Detta gäller bland annat individuella program eftersom insamlingen inte omfattar de kommuner som enbart har individuella program i sin gymnasieskola. Det finns också visst bortfall bland andra kommuner. Små skillnader i kostnader finns det därför ingen anledning att fästa sig vid medan mönstren när det gäller skillnader mellan program är stabila över åren.

⁶² I bilaga 3 finns förkortningarna av de nationella programmen förklarade.

⁶³ Kostnaderna i de kommuner som under 2005 anordnade enbart individuella program ingår inte. I de 27 kommuner som enbart anordnade IV och lämnat uppgifter om kostnader var genomsnittskostnaden något lägre än vad som redovisas här. Antalet elever i dessa kommuner var emellertid mycket få, så de här redovisade kostnaderna skulle ändras enbart marginellt om dessa kommuner var inkluderade.

Genomsnittskostnaden per elev på individuellt program var ungefär densamma som genomsnittet för hela gymnasieskolan år 2005, ungefär 80 000 kr. Undervisningskostnaden, 41 700 kr, låg något över genomsnittet som var ca 37 200 kr för alla program sammantagna.

Uppgifterna om kostnader per elev på individuella program kan dock vara något överskattade. Antalet elever som kostnaderna relaterats till är antalet elever den 15 oktober⁶⁴. Som framgått tidigare i rapporten ökar antalet elever på individuellt program ofta under läsåret. Dels tillkommer elever som kommunerna genom uppsökande verksamhet under början av läsåret lyckas motivera att börja gymnasieskolan, dels tillkommer elever som hoppat av ett nationellt program under pågående läsår. Om det genomsnittliga antalet elever under kalenderåret är t ex tio procent högre jämfört med den 15 oktober blir genomsnittskostnaden per elev för IV-program i stället bland de lägsta i gymnasieskolan, ungefär som kostnaden per elev på samhällsvetenskapsprogrammet.

Kostnaden per elev varierar betydligt mellan kommuner för samma program. Spridningen är störst för industriprogrammet, för specialutformade program och därefter för individuella program. I en fjärdedel av kommunerna med individuella program översteg kostnaden per elev 94 400 kr år 2005, i en fjärdedel av kommunerna understeg kostnaden 64 000 kr⁶⁵.

Uppgifter om kostnader per elev och program har samlats in under flera år. Antalet kommuner som inte lämnade uppgifter var emellertid större i början av perioden. Dessutom har sannolikt kommunernas kunskap och erfarenhet när det gäller att redovisa kostnader uppdelat på program förbättrats, vilket innebär att jämförelser över tid också måste göras med viss försiktighet.

Den tillgängliga statistiken visar att kostnaden per elev med ett individuellt program ökat under tioårsperioden 1996-2005 med runt 30 procent i löpande priser. Det motsvarar ungefär genomsnittet för gymnasieskolan. Kostnaden per elev på omvårdnadsprogrammet och barn- och fritidsprogrammet har ökat mer, runt 40 procent, medan kostnaden per elev på hantverks-, energi – och mediaprogrammen ökat mindre, under 10 procent.

Utifrån den tillgängliga kostnadsstatistiken förefaller IV före den statliga kompensationen för kvalitetshöjande åtgärder ha haft en liknande kostnadsutveckling som genomsnittet för gymnasieskolan. Kostnadsnivån har också den varit genomsnittlig eller något lägre än genomsnittlig. Kostnadsnivån är emellertid inte avsevärt lägre än för alla andra program, trots att programvalsfaktorn i utjämningsbidraget tidigare genererat ett lägre statsbidrag.

⁶⁴ Kostnaderna för kalenderåret har dividerats med genomsnittet av antalet elever den 15 oktober detta år och året innan.

⁶⁵ Räknat på antalet elever den 15 oktober.

Vad har hänt med budgeten för IV efter den statliga kompensationen?

Den ekonomiska kompensation som kommunerna fick för kvalitetshöjningar av IV kom 1 juli 2006 och kan ha påverkat medelstillelningen till IV hösten 2006 genom utökad budget under pågående budgetår. I budgetarbetet inför budgetåret 2006 hade kommunerna inte tillgång till den extra kompensationen, däremot i budgetarbetet inför budgetåret 2007. Inom ramen för den tidigare nämnda uppgiftsinsamlingen för att få underlag för att bestämma bidragsbelopp till fristående gymnasieskolor samlas också uppgifter om fastställd budget in. Om kommunerna genomgående beslutat att satsa den extra kompensationen på utökade anslag till IV borde detta synas när budgetuppgifter för 2006 och 2007 jämförs. Endast 49 kommuner har dock hittills⁶⁶ lämnat budgetuppgifter för både 2006 och 2007. Uppgiftsinsamlingen är frivillig och många kommuner förefaller inte besluta om budget på programnivå.

Av uppgifterna framgår att det budgeterade anslaget *per elev* (i löpande priser) har ökat i 23 kommuner, är oförändrat i sex kommuner och har minskat i 20 kommuner. Det budgeterade *totala anslaget* för IV har ökat i 28 kommuner, är oförändrat i fyra kommuner och har minskat i 17 kommuner. Det finns en tendens till att kommuner som beräknat att det blir fler elever på IV 2007 jämfört med i budgeten för 2006 budgeterat mindre per elev 2007, medan kommuner som beräknat att det blir färre elever på IV 2007 budgeterat ett något högre anslag per elev.

Den budgeterade kostnaden per elev för IV låg *betydligt över* genomsnittskostnaden för en elev i gymnasieskolan i nio kommuner och *betydligt under* i 18 kommuner år 2006. Det finns en tendens till att budgeten i större utsträckning utökats i kommuner där budgeten per elev 2006 var låg.

Sammantaget har dock nästan lika många kommuner minskat sin budget per elev på IV som ökat densamma. Mönstret är ungefär detsamma när budgeten för 2005 jämförs med budgeten för 2006, dvs. före den statliga kompensationen. Det är således inte utifrån det här begränsade underlaget möjligt att dra slutsatser om att den statliga kompensationen förändrat anslagen till IV på något avgörande sätt.

Förändrade ekonomiska förutsättningar?

I enkäten ställs frågan om den statliga förstärkta ersättningen har *förändrat förutsättningarna för individuella program*. Svaren visar att 189 anordnare (76 procent av dem som svarade) anser att de ekonomiska förutsättningarna för individuella program har förändrats medan 24 procent (59 anordnare) svarar att förutsättningarna inte har förändrats. Av landets elever med individuella program går 83 procent i en skola i en kommun som har svarat att de ekonomiska förutsättningarna för IV har förändrats.

Bland de anordnare som anser att kompensationen inte har kommit IV till del kan tre kategorier urskiljas. I den första kategorin finns 13 anordnare. Dessa har inte fått ta del av den finansiella kompensationen eftersom kommunen anser sig redan

⁶⁶ Mars 2007

ha väl fungerande individuella program och att kvaliteten är tillräckligt hög. Av elever med individuella program får 8 procent sin utbildning i en sådan kommun. Den andra kategorin består av 7 anordnare. Dessa har ännu inte fått ta del av den finansiella kompensationen men några av dem har blivit lovade ersättning från och med 2007 och andra har endast fått en del av den utlovade ersättning under höstterminen 2006. Två procent av eleverna med individuella program berörs av sådana förhållanden. Den tredje kategorin, 40 anordnare, har svarat på ett sätt som inte gjort det möjligt att avgöra orsaken till att de inte erhållit någon ersättning. 7 procent av eleverna går på ett individuellt program i en sådan kommun.

Sammanfattningsvis visar svaren att 79 procent av anordnarna har fått eller kommer att få ta del av den finansiella kompensationen, 5 procent har inte fått någon kompensation eftersom deras individuella program anses hålla tillräcklig kvalitet och 16 procent har av oklar anledning inte fått någon kompensation.

Mer lärarledd undervisning och mer stöd

De anordnare som i enkäten uppgett att IV-verksamheten genom den ökade ekonomiska kompensationen fått större (ökade) möjligheter har också fått besvara frågan hur kompensationen använts, vilka förbättringar som blivit möjliga. Svaren visar att kompensationen använts på olika sätt. De flesta anordnarna har använt den till att utöka den lärarledda undervisningen. 80 procent av de svarande har angett att de använt den förstärkta ersättningen till detta. Den förändringen berör 71 procent av eleverna. 66 procent av anordnarna har använt kompensationen till mer stöd till elever i behov av särskilt stöd vilket berör 72 procent av eleverna. 53 procent har satsat på fler heltidsstuderande⁶⁷ och detta berör 53 procent av eleverna. De kommuner som använt kompensationen till fler heltidsstudier har också i stor utsträckning satsat på mer lärarledd undervisning och också på mer stöd till elever i behov av särskilt stöd. De har också i större utsträckning etablerat eller utökat undervisning i de behörighetsgivande grundskoleämnena svenska, engelska och matematik jämfört med samtliga anordnare. De 23 procenten som använt kompensationen till annat har använt den till personalförstärkning och särskilt inom specialpedagogik, utveckling och förstärkning av IVIK, bättre uppföljning av hur det går för eleverna under och efter avslutat IV, nyetablerad verksamheter för elever med Aspergers syndrom, fler ämnen där undervisning bedrivs m.m.

⁶⁷ Siffran är intressant att jämföra med de tidigare uppgifterna från CSN rörande elever som läser mindre än heltid på individuella program.

Tabell 4:3 Hur kompensationen använts. Avrundat till hela tal.

	Antal anordnare	Andel av anordnarna som berörs	Andel av eleverna som berörs
Mer stöd till elever i behov av särskilt stöd	124	66 %	72 %
Mer lärarledd undervisning	152	80 %	71 %
Fler heltidsstudier	101	53 %	53 %
Ökad vägledning	70	37 %	48 %
Fler PRIV-platser	56	30 %	47 %
Bättre läromedel	52	28 %	41 %
Mindre undervisningsgrupper	71	38 %	40 %
Fler handledare	70	37 %	38 %
Bättre lokaler och inventarier	56	30 %	38 %
Bättre elevvård	75	40 %	37 %
Bättre samarbete med övriga gymnasieskolan	66	35 %	32 %
Mer/bättre lärarfortbildning	24	13 %	24 %
Annat	44	23 %	22 %

De anordnare som har fått ta del av den finansiella kompensationen har i större omfattning utökat vissa verksamheter jämfört med dem som inte anser att kompensationen kommit IV till del. Detta gäller ämnen på grundskolenivå och då undervisning i svenska, engelska, matematik och andra grundskoleämnena. En större andel av kommunerna som tycker att kompensationen *gett ökade möjligheter*, uppger att *praktikverksamheten minskat* från föregående läsår, jämfört med dem som inte tagit del av den finansiella förstärkningen.

I gruppen anordnare som minskat praktiktimmarna finns några gemensamma karakteristika. De har i mer än dubbelt så hög utsträckning som de övriga, satsat på fler heltidsstuderande och de har inte alls i samma utsträckning som de övriga satsat på PRIV-platser.

Inte bara behörighetsgivande ämnen

Enkätvararna har besvarat frågan om *vilket innehåll individuella program i kommunen har och hur verksamheten förändrats* för den enskilda eleven till detta läsår. På delfrågan om vilket innehåll individuella program har uppger nästan alla att de har individuella program som innehåller undervisning i de behörighetsgivande ämnena från grundskolan, d.v.s. svenska, engelska och matematik. Därefter är det praktik och undervisning i gymnasiekurser som är de vanligast förekommande undervisnings- eller verksamhetsformerna. Tabellen nedan visar svaren.

Tabell 4:4 Innehåll i individuella program. Avrundat till hela tal.

	Antal anordnare som bedriver IV	Förekommer detta läsår					
		Ja	Andel	Nej	Andel	Bortfall	Andel
Undervisning på grundskolenivå							
Undervisning i svenska	255	249	98 %	2	1 %	4	2 %
Undervisning i svenska som andraspråk	255	164	64 %	70	28 %	21	8 %
Undervisning i engelska	255	249	98 %	1	0 %	5	2 %
Undervisning i matematik	255	248	97 %	1	0 %	6	2 %
Undervisning i andra grundskoleämnen	255	206	81 %	38	15 %	11	4 %
Annandervisning och verksamhet							
Undervisning i gymnasiekurser	255	225	88 %	18	7 %	12	5 %
Motivationshöjande verksamhet (kurs)	255	158	62 %	76	30 %	21	8 %
APU (arbetsförlagd som ger gymnasiepoäng)	255	85	33 %	140	55 %	30	12 %
Praktik	255	239	94 %	3	1 %	13	5 %
Annandervisning	255	89	35 %	0	0 %	0	0 %

I denna fråga ingår också att uppge eventuella *förändringar* av verksamheten. Respondenterna har fått besvara vilka verksamheter som finns inom individuella program och uppge om verksamheten är nya för läsåret samt om verksamheten ökat, varit oförändrad eller minskat för eleverna som deltar.⁶⁸ Tabellen nedan visar svaren.

⁶⁸ Vissa anordnare har svarat att de bedriver en viss sorts utbildning och därefter fyllt i att verksamheten är ny samt att den ökat eller är oförändrad. I bearbetningen av materialet har detta tolkats som att verksamhet är nyetablerad detta läsår. Ett antal anordnare har också svarat att verksamheten både ökat och minskat och i sådana fall har svaret tolkats som att eleverna erhåller lika många timmar som förra läsåret.

Tabell 4:5 Individuella programs förändringar jämfört med förra läsåret. Avrundat till hela tal.

	Antal anordnare som bedriver verksamheten	Förändring jämfört med förra läsåret för eleven (Andelar)				
		Ny verksamhet	Ökat	Oförändrad	Minskat	Ej svar
Undervisning på grundskolenivå						
Undervisning i svenska	249	4 %	35 %	55 %	1 %	6 %
Undervisning i svenska som andraspråk	164	12 %	27 %	53 %	1 %	7 %
Undervisning i engelska	249	3 %	33 %	57 %	0 %	6 %
Undervisning i matematik	248	2 %	34 %	54 %	0 %	8 %
Undervisning i andra grundskoleämnen	206	17 %	41 %	33 %	0 %	8 %
Annan undervisning och verksamhet						
Undervisning i gymnasiekurser	225	11 %	34 %	47 %	2 %	6 %
Motivationshöjande verksamhet (kurs)	158	23 %	34 %	38 %	0 %	5 %
APU (arbetsförlagd som ger gymnasiepoäng)	85	15 %	21 %	49 %	2 %	12 %
Praktik	239	3 %	10 %	58 %	17 %	13 %
Annan verksamhet	89	25 %	33 %	20 %	0%	22 %

Enkätsvaren visar att en relativt stor andel av anordnarna har *utökat* olika verksamheter. Av anordnarna är det 186 stycken (73 %) som har expanderat en eller flera verksamheter. Den verksamhet som flest anordnare har satsat mer på är undervisning i andra grundskoleämnen, det vill säga andra ämnen än svenska, svenska som andraspråk, engelska och matematik. 41 procent av de anordnare som bedriver undervisning i andra grundskoleämnen detta läsår uppger att verksamheten har ökat i omfattning. Det är dessutom en förhållandevis stor andel av anordnarna, 17 procent, som anger att undervisning i andra grundskoleämnen är en ny verksamhet. Därutöver är det undervisning i svenska (35 %) följt av undervisning i matematik (34 %), undervisning i gymnasiekurser (34 %) och motivationshöjande verksamhet (34 %) som flest anordnare uppger att IV-eleverna får mer undervisning i, jämfört med förra läsåret.

Den största andelen *ny verksamhet* återfinns i annan verksamhet (25 %) följt av motivationshöjande kurs (23 %). Med annan verksamhet avser de flesta idrott, någon form av estetisk verksamhet, lärlingsutbildning och PRIV (programinriktat individuellt program). 97 anordnare, motsvarande 38 procent, har enligt enkätresultaten etablerat en eller flera nya verksamheter detta läsår.

Ungefär en fjärdedel av anordnarna har *minskat* på en eller flera verksamheter. Den verksamhet som har minskat nämnvärt är praktikverksamheten. 17 procent av anordnarna har angett att elever som deltar i praktik får färre timmar detta läsår jämfört med förra läsåret. De anordnare som har minskat på praktikverksamheten har i

större utsträckning satsat på undervisning på grundskolenivå och då i synnerhet på svenska, engelska och matematik jämfört de som inte har minskat på praktiken. De som har minskat på antalet praktiktimmarna har också i större utsträckning satsat på motivationshöjande kurser och annan verksamhet.

Sammanfattningsvis visar svaren att nästan alla anordnare som bedriver IV erbjuder undervisning i de behörighetsgivande ämnena från grundskolan. Nästan tre av fyra anordnare har utökat en eller flera av sina verksamheter inom IV. De flesta av dem har utökat med andra grundskoleämnen än de behörighetsgivande. Nästan 20 procent av kommunerna anger att andra grundskoleämnen än de behörighetsgivande, är nya ämnen inom deras individuella program. De nya verksamheter som flest angett att de erbjuder är annan verksamhet som idrott, någon estetisk verksamhet, lärlingsutbildning och PRIV. Motivationshöjande kurser är också relativt populära som nya verksamheter. Nästan 20 procent av anordnarna uppger att praktikverksamheten minskat. Bland dessa har en stor andel satsat på motivationshöjande kurser. Svaren kan tolkas som att anordnarna kommit att satsa mer på att få elever att motiveras att förbereda sig för studier vid nationella program än på att gå ut praktik.

Sammanfattning

Utifrån de uppgifter som kommunerna lämnat till CSN är det en försumbar andel elever som läser individuella program annat än på heltid. Heltidsbegreppet tolkas dock olika i kommunerna. En dryg fjärdedel har detta läsår förändrat sättet att beräkna heltidsstudier. De verksamheter man räknat in i heltidsstudier är främst lektioner/undervisning, praktik, vägledning och hemstudier. Över tre fjärdedelar av kommunerna erbjuder verksamhet mer än 20 timmar i veckan. Kommunernas kostnadsutveckling för individuella program följer i stort genomsnittet för gymnasieskolan före den statliga kompensationen.

Uppföljningen av vad som hänt sedan den 1 juli tyder på att anordnarna förändrat sina verksamheter detta läsår i en bestämd riktning. De som fått del av den ekonomiska kompensationen har i större omfattning än de som inte fått del av den, kunnat erbjuda utökade studier på grundskolenivå. Resultaten tyder på att det ekonomiska tillskottet har gjort det möjligt att minska praktikverksamheten och ersätta den med studier. De allra flesta anordnare tycks ha satsat på att göra de individuella programmen mer studieförberedande. Den finansiella kompensationen har främst använts till mer lärarledd undervisning i stället för praktik och mer särskilt stöd till elever som är i behov av det. Också personalförstärkning inom t ex specialpedagogik, mer inriktning mot PRIV och mer motivationshöjande verksamheter pekar åt det hållet. Svaren kan tolkas som att verksamheterna har förändrats mot att hjälpa fler över till nationella eller specialutformade program på gymnasieskolan.

Sammanfattningsvis tycks verksamheterna i många kommuner förändras i enlighet med det lagstiftaren avsåg.

5. Sammanfattning och diskussion

Det är ännu för tidigt att dra slutsatser när det gäller effekterna av lagstiftningen om skyldighet att erbjuda heltidsstudier för elever med individuella program (IV). Föreliggande studie är en första uppföljning och den visar hur kommunerna det första året efter lagens ikraftträdande anpassat sina verksamheter. Uppföljningen visar att de flesta kommunerna har utökat och utvecklat verksamheterna inom individuella program.

Andelen elever med individuella program har varit relativt stabil sedan 1999. Antalet elever med individuellt program har dock ökat liksom antalet elever på andra gymnasieutbildningar som en följd av de stora elevkullarna.

Utformningen av ett individuellt program kan vara mycket olika. Programmet kan innehålla studier på olika nivåer och ha olika ämnesinnehåll. Det kan innehålla praktik av olika slag men också annan verksamhet som bedöms angelägen för respektive studerande. Den studieplan där utbildningens innehåll formuleras för varje elev är därför central.

Utvärderingar visar att individuella program är mycket olika när det gäller innehåll och form. Det är dock oklart om de är tillräckligt anpassade till de elever som finns där. Utvecklingsinsatser i syfte att stödja kommunerna med att utveckla kvaliteten på individuella program har genomförts i flera omgångar. Insatserna betonar betydelsen av individualisering och samverkan.

Studier visar att elever med individuellt program i allmänhet trivs med studierna och att de har ett individuellt program av många olika orsaker. En relativt hög andel av dem har erfarenheter av särskilt stöd från grundskoletiden. Männen utgör en knapp men tydlig majoritet.

Variationen mellan kommunerna är relativt stor när det gäller hur stor andel av gymnasieeleverna som studerar på ett individuellt program och hur stor andel av dem som läser på ett programriktat individuellt program (PRIV). Variationen är också stor i fråga om hur stor andel av eleverna med individuella program som sedan går över till ett nationellt program. Generellt sett har siffran dock sjunkit genom åren. Av de elever som avslutade grundskolan år 2005 och påbörjade studier på IV samma år, gick 44 procent över till nationella program ett år senare. Ungefär var femte elev som börjar gymnasiestudierna på ett individuellt program har efter fyra år ett slutbetyg från gymnasieskolan.

Av alla elever som läser på ett individuellt program går majoriteten det första året. Drygt hälften av dem kommer direkt från grundskolan. Elever som flyttat till Sverige efter 10 års ålder är överrepresenterade bland eleverna på IV.

Studien visar att det också finns relativt stora skillnader mellan kommunerna när det gäller vad som betraktas som heltidsstudier i antal timmar. Den största andelen anordnare uppger att de har en heltidsdefinition som omfattar mellan 21-30 timmar vilket kan anses vara rimligt i förhållande till vad heltidsstudier vid andra gymnasie-

program uppgår till per vecka. Enligt skollagen ska ett individuellt program utformas efter elevens speciella, individuella utbildningsbehov vilket kan innebära att heltidsdefinitionen kan variera beroende på elevernas behov och förutsättningar. Skillnaden i tolkningarna förefaller trots detta vara anmärkningsvärt stor.

Utifrån de uppgifter som kommunerna lämnat till CSN är det en försumbar andel elever som läser individuellt program annat än på heltid. Genomgången av skrivningarna kring heltidsbegreppet visar dock att det kan vara problematiskt att definiera begreppet när det gäller studier inom gymnasieskolans individuella program. Det finns dock anledning att ifrågasätta kommunernas rapportering till CSN i den frågan.

De flesta anordnare inkluderar ungefär samma verksamheter vid beräkningen av heltid nämligen undervisning och praktik men också verksamheter som vägledning, hemstudier och eget arbete. De flesta kommunerna tycks ha gjort de individuella programmen mer studieförberedande genom att erbjuda mer undervisning sedan lagändringen.

Enkätundersökningen visar att nästan 80 procent av anordnarna fått eller kommer att få ta del av den finansiella kompensationen. Några få procent uppger att de inte fått någon kompensation eftersom deras verksamhet med individuella program redan anses hålla tillräcklig kvalitet. Cirka 15 procent av anordnarna har inte fått ta del av kompensationen och har inte beskrivit varför. Det kan vara så att kommunerna tycker sig äntligen fått kompensation för satsningar som de redan tidigare gjort.

Uppföljningen visar att verksamheten inom de individuella programmen till stor del utvecklats enligt intentionerna med lagändringen. De flesta kommunerna, över 70 procent, har utökat sina verksamheter på olika sätt. Av kommunerna som fått ekonomisk kompensation har 30 procent inrättat fler PRIV-platser. PRIV-verksamheterna har ökat i kommunerna, enligt enkätsvaren.

Olika elevgrupper

Det främsta syftet med individuella program är att förbereda elever för vidare studier i gymnasieskolan. Programmen ska kunna möta elevers specifika utbildningsbehov.

Elever har individuella program av olika orsaker. En del saknar behörighet i något av de behörighetsgivande ämnena, andra kan ha mycket stora kunskapsluckor i flera ämnen. En annan grupp utgörs av dem som kommer till ett individuellt program efter att ha börjat på ett nationellt eller specialutformat program. De har alltså behörighet men har ändå inte klarat studierna på dessa program eller har av andra skäl valt att hoppa av. En del av dem vill byta program och hamnar på ett individuellt program i en skarv mellan termins- eller läsårsstarter. Ytterligare en grupp utgörs av elever som har behörighet till nationella program men inte kommit in på det program de sökt i första hand. Också för dem kan ett individuellt program fungera som en mellanstation i skarven mellan terminsstarter. Individuella program

erbjuds av många kommuner som alternativ inom ramen för det kommunala uppföljningsansvaret, i en del kommuner som enda alternativ.

I grupperna finns elever som arbetar för att gå över till ett nationellt program. En del av dem kanske har bristande kunskaper i svenska och erbjuds IVIK. Men här finns också elever som har brist på motivation, som kanske inte vet vad de vill göra eller välja. Elever med individuella program kan beskrivas som inte bara ”obehöriga”, ”omotiverade” eller ”nya svenskar” utan här går också ”avbrytarna”, ”bytarna” och ”väntarna”.

Orsakerna till att elever har ett individuellt program kan alltså vara mycket olika och kan hänga samman med sociala, pedagogiska, medicinska och andra faktorer som rör elevens situation. Det hänger också samman med kommunernas organisation av gymnasieskolan och dimensionering av de olika programmen⁶⁹. Fler grupper än de elever som inte tagit sig in på nationella eller specialutformade program dvs. de som IV ursprungligen skapades för, studerar idag på ett individuellt program.

Diskussion

Många funktioner

Idag är det relativt få ungdomar som går ut i arbetslivet direkt efter grundskolan, i jämförelse med tidigare.⁷⁰ För arbeten som inte kräver högre utbildning t.ex. inom transportnäringen krävs körkort och inom handeln kan krävas att personalen arbetar obekväma arbetstider och då måste uppnått 18 års ålder. Det finns många hinder för unga när det gäller att komma ut i arbetslivet.

Skoltiden för ungdomar i vårt land är därmed utsträckt – inte formellt, men i praktiken – från nio till tolv år. Gymnasieskolan är formellt sett en frivillig skolform som i praktiken omfattar så gott som alla.

Gymnasieskolan kan, efter gymnasiereformen 1991, i korthet sägas ha tre övergripande uppgifter. Den ska förbereda eleverna för arbetslivet, för vidare studier och ge färdigheter som är nödvändiga för att kunna vara en aktiv samhällsmedborgare.

Dagens skola härbärgerar en heterogen elevgrupp med olika behov och förutsättningar. Med de individuella programmen som utgångspunkt är det tydligt att dagens skola inte förmår att tillgodose alla elevers behov. Bland annat den sociala bakgrunden är utslagsgivande. Bara enstaka procent av eleverna från socialgrupp ett återfinns på individuella program medan motsvarande siffra när det gäller socialgrupp tre är tolv procent. Eleverna med individuella program kommer i hög utsträckning från hem utan studietradition.⁷¹

Det stöd och de lösningar som erbjuds elever som av olika orsaker har svårigheter, både inom grund- och gymnasieskolan är i allt högre utsträckning exkluderande

⁶⁹ Myndigheten för skolutveckling 2006; Hellsten & Pérez Prieto 1998

⁷⁰ Ungdomsstyrelsen 2005

⁷¹ Lidegran, Börjesson, Nordqvist & Broady 2006

särlösningar. Det är oroväckande att allt fler elever får sin undervisning utanför vad som skulle kunna definieras som ordinarie verksamheter. Den sammanhållna skolan kan i ett förlängt perspektiv riskera att hotas.

Individuella program har blivit ett alternativ som i praktiken förväntas svara mot många olika behov. Programmen är uppskattade och har visat sig kunna innebära en nystart på utbildningskarriären för en del elever som har lång erfarenhet av skolsvårigheter och särskilt stöd från tidigare skolgång. Det är dock viktigt att grundskolan och gymnasieskolan fortsätter sina ansträngningar att stödja elever i svårigheter och att de gör utbildningarna anpassade till eleverna i tillräcklig utsträckning. De individuella programmen ska inte ses som ett generellt svar på alla skolsvårigheter. Förmågan att i övriga gymnasieskolan stödja elever och därigenom motverka studieavbrott och avhopp till individuella program måste ses som mycket viktig.

Ur den enskilda individens perspektiv kan alltså individuella program vara en möjlighet till nystart när det gäller studierna. Ur systemperspektiv riskerar de dock att bidra till segregeringen inom grund- och gymnasieskola.

Det utvidgade försök med lärlingsutbildning som regeringen beslutat om och som kommer att införas från hösten 2008 innebär ännu en väg genom gymnasieskolan. Den möjligheten kan komma att förändra förutsättningarna när det gäller individuella program. Framtiden kommer att visa vilka elevgrupper som väljer/ges möjlighet till de olika vägarna genom gymnasieskolan. För planeringen framöver är det viktigt att kommunerna ges möjlighet att organisera verksamheterna inom grundskola och gymnasieskola så att elever som vill läsa på gymnasieskolans nationella program verkligen får stöd för att klara av sina studier.

Referenser

- Dir (2007:8) *En reformerad gymnasieskola*.
- Ds (1998:27), *PRIV – en ny väg till ett nationellt program*.
- Emanuelsson, Ingemar & Bengt Persson (2002) "Differentiering, specialpedagogik och likvärdighet. En longitudinell studie av skolkarriärer bland elever i svårigheter." I *Pedagogisk Forskning i Sverige* 7 (3), s 183-199.
- Gymnasieförordningen SFS 1992:394
- Hellsten, Jan Olof & Héctor Pérez Prieto (1998) *Gymnasieskola för alla --- andra. En studie om marginalisering och utslagning i gymnasieskolan*. Skolverket.
- Hugo, Martin (2007) *Liv och lärande i gymnasieskolan. En studie om elevers och lärars erfarenheter i en liten grupp på gymnasieskolans individuella program*. School of Education and Communication, Jönköping University, Dissertation No 2, Jönköping University press.
- Hultqvist, Elisabeth (2001) *Segregerande integrering. En studie av gymnasieskolans individuella program*. Studies in Educational Sciences 38, HLS Förlag, Lärarhögskolan i Stockholm.
- Lidegran, Ida; Börjesson, Mikael; Nordqvist, Ingrid & Donald Broady (2006) *I korsningen mellan kön och klass. Gymnasieskolan i riket, i Uppsala och i Gävle*, Forskningsgruppen för utbildnings- och kultursociologi (SEC), Uppsala universitet.
- Myndigheten för skolutveckling (2006) *Slutredovisning av uppdraget om kvalitetsutveckling inom gymnasieskolans individuella program*. Dnr 2006:16.
- Myndigheten för skolutveckling (2006) *Kvalitet inom IV – hela skolans ansvar*.
- Regeringens prop. (1990/91:85), *Växa med kunskaper – om gymnasieskolan och vuxenutbildningen*.
- Regeringens prop. (1992/93:250) *En ny läroplan och ett nytt betygssystem för gymnasieskolan, komvux, gymnasiesärskolan och särvux*.
- Regeringens prop. (1995/96:206) *Vissa skolfrågor m.m.*
- Regeringens prop. (1998/99:110) *Vissa skolfrågor m.m.*
- Regeringens prop. (2003/04:140) *Kunskap och kvalitet – elva steg för utveckling av gymnasieskolan*.
- Skollagen, SFS 1985:1100
- Skrivelse Skr. (1998/99:121) *Utvecklingsplan för förskola, skola och vuxenutbildning – samverkan, ansvar och utveckling*. Utbildningsdepartementet.
- Skolverket (1996), *Det individuella programmet – ett flexibelt program för framtiden?* Rapport 93.
- Skolverket (1999) *Grundskolors arbete med mål att uppnå i år 9 – en kartläggning*. Projektrapport 1999-08-23.
- Skolverket (2000a) *Reformeringen av gymnasieskolan – En sammanfattande analys*. Rapport 187.

- Skolverket (2000b) *Rapport till regeringen "Konsekvenser av de nya behörighetsreglerna till gymnasieskolan" – en delrapport (regeringsbeslut 49, 1998-12-17) Dnr 2000:02255.*
- Skolverket (2001a) *Den hägrande framtid...? Regeringsuppdrag "Konsekvenser av de nya behörighetsreglerna till gymnasieskolan" – slutrapport (regeringsbeslut 49, 1998-12-17).*
- Skolverket (2001b) *Delredovisning av uppdrag om kvalitetsförbättrande insatser för gymnasieskolans yrkesutbildningar mm, 199-12-16 (U1999/4469/S).*
- Skolverket (2001c) *Utan fullständiga betyg – varför når inte alla elever målen? Rapport 202.*
- Skolverket (2002a) *Programinriktat individuellt program – 17 skolors sätt att organisera PRIV. Dnr 2000:1491.*
- Skolverket (2002b) *Programinriktat individuellt program – sex skolors sätt att organisera PRIV, bilaga till regeringsrapporten Programinriktat individuellt program (PRIV) som lämnades till regeringen i december 2002, (2002a).*
- Skolverket (2002c) *"Det kommunala uppföljningsansvaret" – finns det? Dnr 2002:2046.*
- Skolverket (2003) *Tid för lärande - Nationella kvalitetsgranskningar 2001-2002. Rapport 222.*
- Skolverket (2006a) *Information om icke skolpliktiga ungdomar – det kommunala uppföljningsansvaret. Dnr 2005:3341.*
- Skolverket (2006b) *På andras villkor – skolans möte med elever med funktionshinder. Best nr 06:946.*
- Skyllvik, Elin & Ylva Wiberg (2007) *"Man blir inte en i mängden utan man är... man känner sig som en person" En kvalitativ studie om Växtkraft, en socialpedagogisk verksamhet för ungdomar på Individuella programmet. C-uppsats, Socionomprogrammet, Göteborgs universitet, Institutionen för socialt arbete.*
- SOU (2002:120), *Åtta vägar till kunskap – en ny struktur för gymnasieskolan. Statistiska meddelanden (UF 73 SM 0301) Elevpanel 4 – från grundskolan genom gymnasieskolan 1998-2002.*
- Svensson, Allan (2001). "Består den sociala snedrekryteringen? Elevernas val av gymnasieprogram hösten 1998" I *Pedagogisk forskning i Sverige*, årg 6, nr 3 s 161-172.
- Ungdomsstyrelsen (2005) *Fokus 05 En analys av ungas etablering och egen försörjning. Ungdomsstyrelsens skrifter 20.*
- www.csn.se

Bilagor

Bilaga 1. Missiv och enkät

Enkät till förvaltningschef för gymnasieskolan eller motsvarande

Från och med den 1 juli 2006 gäller nya villkor för individuella program (IV). Utbildningen skall ges på heltid. I samband med reformens införande gavs kommunerna finansiell kompensation.

Skolverket har fått i uppdrag av regeringen att följa utvecklingen inom individuella program med anledning av den nya regleringen. Uppföljningen gäller både den kvalitetshöjning som varit avsikten med den nya bestämmelsen och hur kommunerna använt den finansiella kompensationen. Uppdraget ska redovisas den 15 maj 2007.

Denna enkät rör följaktligen hur utbildningarna inom individuella program har förändrats det senaste året samt hur de finansiella resurserna har använts. Enkäten skickas till ansvariga för gymnasieskola i kommuner, landsting samt kommunalförbund för gymnasieskola. Om frågorna är svåra för Dig att besvara är vi tacksamma om Du rådgör med annan lämplig person i organisationen.

Samråd har skett med Sveriges kommuner och landsting enligt SFS 1982:668.

Vi är tacksamma om Du besvarar enkäten och skickar tillbaka den i svarskuvertet så snart som möjligt, senast den 1 december.

Tack på förhand!

Karin Wahlström
Projektledare
Skolverket

Har du frågor, kontakta gärna:
Sven Sundin, tel 08/5273 3357, sven.sundin@skolverket.se
Moa Morin, tel 08/5273 3121, moa.morin@skolverket.se
Karin Wahlström, tel 08/5273 3123, karin.wahlstrom@skolverket.se

Enkät om individuella program

Kontaktuppgifter

Namn:		Kommun:	
		(alt. gymnasieförbund, landsting)	
E-post adress:			
Telefon nummer:		Förvaltning (motsv.):	
Texta svaren eller markera med ett kryss i lämplig svarsruta (ibland kan flera kryss anges på samma fråga).			
1. Bedriver din kommun denna hösttermin gymnasieutbildning på individuella program (IV)?			
1 <input type="checkbox"/> Ja 2 <input type="checkbox"/> Nej → fortsatt med fråga 8			
2. Hur många timmar per vecka ska en elev vara engagerad för att det ska klassificeras som heltidsstudier?			
(ange klocktimmar, 60 minuter)			
..... timmar per elev och vecka			
3. Vilka aktiviteter ingår i begreppet heltidsstudier?			
(ange t ex lektionstid, eget arbete, hemarbete, arbetstid, praktik, vägledning)			
.....			
.....			
4. Har sättet att beräkna heltidsstudier förändrats till detta läsår?			
1 <input type="checkbox"/> Ja 2 <input type="checkbox"/> Nej			
Om Ja: Beskriv förändringarna			
.....			

5. Vilket innehåll har individuella program i din kommun och hur har verksamheten förändrats för den enskilda eleven till detta läsår?

Besvara varje delfråga. Är verksamheten ny? Får eleven som deltar fler, lika många eller färre timmar?

Undervisning på grundskolenivå	Förekommer detta läsår		→	Förändring jämfört med förra läsåret för eleven			
	1 <input type="checkbox"/> Nej	2 <input type="checkbox"/> Ja		Ny verksamhet	Ökat	Oförändrad	Minskat
a) Undervisning i svenska	1 <input type="checkbox"/> Nej	2 <input type="checkbox"/> Ja	→	3 <input type="checkbox"/>	4 <input type="checkbox"/>	5 <input type="checkbox"/>	6 <input type="checkbox"/>
b) Undervisning i svenska som andra språk	1 <input type="checkbox"/> Nej	2 <input type="checkbox"/> Ja	→	3 <input type="checkbox"/>	4 <input type="checkbox"/>	5 <input type="checkbox"/>	6 <input type="checkbox"/>
c) Undervisning i engelska	1 <input type="checkbox"/> Nej	2 <input type="checkbox"/> Ja	→	3 <input type="checkbox"/>	4 <input type="checkbox"/>	5 <input type="checkbox"/>	6 <input type="checkbox"/>
d) Undervisning i matematik	1 <input type="checkbox"/> Nej	2 <input type="checkbox"/> Ja	→	3 <input type="checkbox"/>	4 <input type="checkbox"/>	5 <input type="checkbox"/>	6 <input type="checkbox"/>
e) Undervisning i andra grundskoleämnen	1 <input type="checkbox"/> Nej	2 <input type="checkbox"/> Ja	→	3 <input type="checkbox"/>	4 <input type="checkbox"/>	5 <input type="checkbox"/>	6 <input type="checkbox"/>
Annan undervisning och verksamhet							
f) Undervisning i gymnasiekurser	1 <input type="checkbox"/> Nej	2 <input type="checkbox"/> Ja	→	3 <input type="checkbox"/>	4 <input type="checkbox"/>	5 <input type="checkbox"/>	6 <input type="checkbox"/>
g) Motivationshöjande verksamhet (kurs)	1 <input type="checkbox"/> Nej	2 <input type="checkbox"/> Ja	→	3 <input type="checkbox"/>	4 <input type="checkbox"/>	5 <input type="checkbox"/>	6 <input type="checkbox"/>
h) APU (arbetsplatsförlagd som ger gymnasiepoäng)	1 <input type="checkbox"/> Nej	2 <input type="checkbox"/> Ja	→	3 <input type="checkbox"/>	4 <input type="checkbox"/>	5 <input type="checkbox"/>	6 <input type="checkbox"/>
i) Praktik (verksamhet som inte ger gymnasiepoäng)	1 <input type="checkbox"/> Nej	2 <input type="checkbox"/> Ja	→	3 <input type="checkbox"/>	4 <input type="checkbox"/>	5 <input type="checkbox"/>	6 <input type="checkbox"/>
j) Annan verksamhet		2 <input type="checkbox"/> Ja	→	3 <input type="checkbox"/>	4 <input type="checkbox"/>	5 <input type="checkbox"/>	6 <input type="checkbox"/>

↳ Ange vilken (vilka):

I samband med den nya lagstiftningen om IV-verksamhet har staten förstärkt ersättningen till kommunerna.

6. Har detta förändrat förutsättningarna för individuella program i din kommun?

- 1 Ja, kompensationen har gett större (ökade) möjligheter
- 2 Nej, kompensationen har inte kommit IV till del → Fortsätt med fråga 8.

7. Hur har kompensationen använts?

Vilka förbättringar har blivit möjliga. Flera alternativ får anges

- a) 1 ... fler heltidsstudier
- b) 2 ... fler PRIV-platser (programriktad)
- c) 3 ... mer lärarledd undervisning
- d) 4 ... fler handledare
- e) 5 ... mindre undervisningsgrupper
- f) 6 ... mer stöd till elever i behov av särskilt stöd
- g) 7 ... bättre samarbete med övriga gymnasieskolan
- h) 8 ... mer/bättre lärarfortbildning
- i) 9 ... ökad vägledning
- j) 10 ... bättre elevvård
- k) 11 ... bättre lokaler och inventarier
- l) 12 ... bättre läromedel
- m) 13 ... annat

Ange vad:

Var god vänd.

8. Övriga synpunkter, kommentarer:

.....

.....

.....

.....

.....

.....

.....

.....

.....

.....

Tack för din medverkan!

Glöm inte att skicka in ditt svar.

Skolverket

Telefon: 08 - 52 73 32 00 (växel)
Postadress: Skolverket
106 20 STOCKHOLM

Kontaktpersoner:

Skolverket
Karin Wahlström
tel: 08 - 52 73 31 23

Skolverket
Sven Sundin
tel: 08 - 52 73 33 57

Skolverket
Moa Morin
tel: 08 - 52 73 31 21

Bilaga 2. Lagar och förordningar

Följande lagar och förordningar styr hur ett individuellt program kan organiseras.

Målsättning, innehåll och längd

Skollagen 5 kap.

4 b § Ett individuellt program skall först och främst förbereda eleven för studier på ett nationellt program eller ett specialutformat program. Utbildningen skall bedrivas i en omfattning som motsvarar heltidsstudier. Utbildningens omfattning får dock minskas om en elev begär det och styrelsen för utbildningen finner det förenligt med syftet för utbildningen.

Ett individuellt program kan

1. särskilt inriktas mot studier på ett nationellt eller specialutformat program (programinriktat individuellt program PRIV),
2. göra det möjligt för ungdomar att genom lärlingsutbildning förena en anställning som syftar till yrkesutbildning med studier av vissa ämnen i gymnasieskolan, och
3. möta elevers speciella utbildningsbehov.

Ett individuellt program som har ett sådant syfte som avses i första stycket kan utformas för en grupp elever.

Ett programinriktat individuellt program skall utformas för en grupp elever.

Utbildningen på ett individuellt program skall följa en plan, som skall fastställas av styrelsen för utbildningen. I fråga om sådana individuella program som avses i andra stycket 2 får regeringen föreskriva att utbildningen i skolan skall omfatta minst vissa ämnen. Lag (2004:1368).

Gymnasieförordningen 2kap

21 § Om ett individuellt program är avsett att göra det möjligt för en elev att förena en anställning som syftar till en yrkesutbildning med studier, skall studierna omfatta kärnämnen svenska eller svenska som andraspråk, engelska, samhällskunskap, religionskunskap och matematik. Om eleven önskar det skall utbildningen omfatta samtliga kärnämnen.

Utbildningen skall omfatta tre årskurser. Förordning (1995:885).

22 § Ett individuellt program kan kombineras med svenskundervisning för invandrare (sfi).

Utvecklingssamtal

Gymnasieförordningen 7 kap.

19 § Minst en gång per termin skall rektorn se till att eleven ges en samlad information om elevens kunskapsutveckling och studiesituation (utvecklingssamtal). Utvecklingssamtalet skall genomföras med den individuella studieplanen som grund. I fråga om elever som inte fyllt 18 år och inte heller ingått äktenskap skall även vårdnadshavarna få sådan information som avses i första stycket. Förordning (2000:219).

Betyg

Gymnasieförordningen 7 kap.

Slutbetyg

8 § Elever skall få slutbetyg när de har gått igenom ett nationellt program eller ett specialutformat program och har fått betyg på alla kurser och det projektarbete som ingår i elevens studieväg.

En elev som har gått ett individuellt program skall få slutbetyg efter att ha fullföljt den studieplan som har lagts upp för eleven.

En elev som genom studier på ett individuellt program fått betyg i ett ämne i grundskolan har rätt att få ett nytt slutbetyg från grundskolan. Rektorn i gymnasieskolan skall utfärda det nya slutbetyget. Förordning (1999:844).

Bevis över utbildning på individuellt program

13 § Om en elev som gått på ett individuellt program övergår till ett nationellt eller specialutformat program, avbryter studierna eller övergår till en annan gymnasieskola skall eleven få bevis över genomgången utbildning, där det framgår vilka utbildningsinslag och vilken praktik eleven deltagit i. Ett sådant bevis skall i förekommande fall lämnas som komplement till ett slutbetyg eller ett samlat betygsdokument. Förordning (1996:1363).

Elevernas rätt att fullfölja sin utbildning

20 § Den som har påbörjat en utbildning på ett specialutformat eller ett individuellt program i en kommun har rätt att fullfölja programmet enligt den plan som fanns när utbildningen inleddes. Samma rätt har den som har påbörjat ett specialutformat program i ett landsting.

Om eleven har medgivit att programmet ändras, har han rätt att fullfölja utbildningen på det ändrade programmet.

Rätten att fullfölja utbildningen gäller även efter ett studieuppehåll på högst ett läsår för studier utomlands. Lag (1997:575).

Fristående skolors rätt att anordna individuella program

Skollagen 9 kap. 8 §

Träder i kraft I: 2007-02-01 För varje elev som genomgår sådan utbildning som avses i

8 § lämnas bidrag av hemkommunen. Kommunens skyldighet gäller endast utbildning för sådana elever som hemkommunen var skyldig att erbjuda gymnasieutbildning vid den tidpunkt då utbildningen började.

Om utbildningen i bidragshänseende har hänförts till ett sådant nationellt program som elevens hemkommun anordnar, skall bidraget bestämmas efter samma grunder som kommunen tillämpar vid fördelning av resurser till det programmet i de egna gymnasieskolorna. När bidraget bestäms skall hänsyn tas till den fristående skolans åtagande och elevens behov. Om en elev har ett omfattande behov av särskilt stöd, är kommunen inte skyldig att lämna bidrag för det särskilda stödet, om betydande organisatoriska eller ekonomiska svårigheter uppstår för kommunen.

I andra fall än som avses i andra stycket, skall elevens hemkommun betala det belopp som regeringen eller den myndighet som regeringen bestämt har föreskrivit. För en elev som har ett omfattande behov av särskilt stöd skall kommunen därutöver lämna ett extra bidrag. Kommunen är dock inte skyldig att lämna extra bidrag, om betydande organisatoriska eller ekonomiska svårigheter uppstår för kommunen.

För en elev som genomgår utbildning på ett individuellt program skall elevens hemkommun betala det belopp som överenskommit med skolan. När bidraget bestäms skall hänsyn tas till den fristående skolans åtagande och elevens behov.

Kommunens skyldighet att lämna bidrag till skolan gäller inte, om statsbidrag lämnas för en utlandssvensk elevs utbildning. Regeringen eller den myndighet som regeringen bestämmer får meddela föreskrifter om hur kommunens bidrag skall bestämmas i stället för det som anges i andra - fjärde styckena, om statsbidrag lämnas till kommunen för en elev som har tagits emot i en fristående skola. Lag (2006:1447).

Övrigt:

I skollagen och gymnasieförordningen finns också angett vad som gäller för:

- Erbjudande om utbildning, skollagen 5kap. 13 §.
- Intagning, interkommunal ersättning, skollagen 5 kap. 13 b-d § och 26 §.
- Behörighet att gå på nationellt program, skollagen 5 kap. 5 §.

Bilaga 3. Gymnasieskolans nationella program

Byggprogrammet (BP)

Elprogrammet (EC)

Energiprogrammet (EN)

Estetiska programmet (ES)

Fordonsprogrammet (FP)

Handels- och administrationsprogrammet (HP)

Hantverksprogrammet (HV)

Hotell- och restaurangprogrammet (HR)

Industriprogrammet (IP)

Livsmedelsprogrammet (LP)

Medieprogrammet (MP)

Naturbruksprogrammet (NP)

Naturvetenskapsprogrammet (NV)

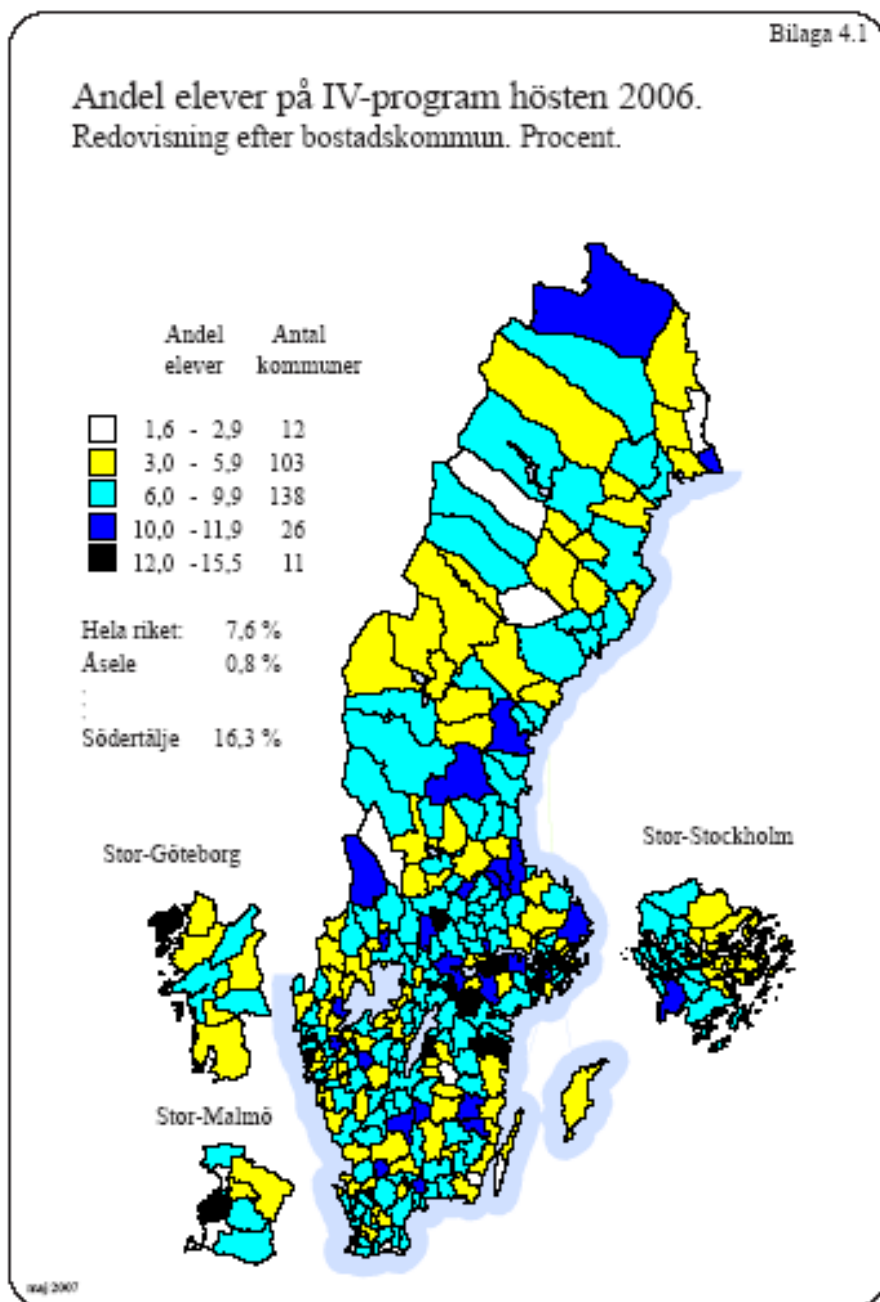
Omvårdnadsprogrammet (OP)

Samhällsvetenskapsprogrammet (SP)

Teknikprogrammet (TE)


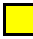
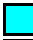


Bilaga 4. Kartor

Här kommer tre kartor att klistras in. De visar variationen i kommunerna beträffande andel elever om gått direkt från grundskolan till IV, andel elever på IV av det totala antalet elever i gymnasieskolan samt andelen elever som byter till andra program.



Bilaga 4.2

Övergång från grundskolan 2006.
Andel elever på IV-program hösten 2006.
Redovisning efter bostadskommun. Procent.

	Andel elever	Antal kommuner
	1,6 - 2,9	12
	3,0 - 5,9	50
	6,0 - 9,9	122
	10,0 - 11,9	54
	12,0 - 15,5	52

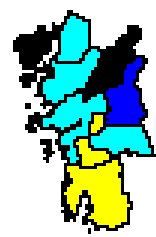
Hela riket: 8,9 %

Ydre, Sorsele 0,0 %

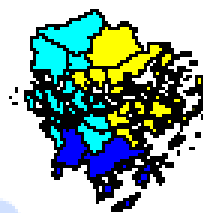
...

Perstorp 22,3 %

Stor-Göteborg



Stor-Stockholm








Stor-Malmö



Bilaga 4.3

Byte från IV till andra gymnasiestudier.
 Andel elever som byter, IV ht-05 byte ht-06.
 Endast elever som direkt efter grundskolan våren 2005
 påbörjade gymnasiestudierna hösten 2005 på IV.
 Redovisning efter bostadskommun. Procent.

	Andel byten till nat.pgm	Antal kommuner
	0,0 - 29,9	48
	30,0 - 39,9	52
	40,0 - 49,9	62
	50,0 - 59,9	52
	60,0 - 100,0	76

Hela riket: 44,3 %

Stor-Göteborg

Stor-Stockholm

Stor-Malmö

