

RAPPORT 307

2007

Barns omsorg 2005

Omsorgsformer för barn 1–12 år

Resultat av Skolverkets föräldraenkät



Skolverket

Beställningsadress:

Fritzes kundservice
106 47 Stockholm

Telefon: 08-690 95 76

Telefax: 08-690 95 50

E-postadress: skolverket@fritzes.se
www.skolverket.se

Beställningsnummer: 07:1023

ISBN: 978-91-85545-33-9

Tryck: Elanders
Stockholm 2007

Upplaga: 1 500 ex

Omslagsfoto: Ann Eriksson

Barns omsorg 2005

Omsorgsformer
för barn 1–12 år

Resultat av
Skolverkets
föräldraenkät

Förord

I denna rapport redovisas resultaten från den föräldraenkät som Skolverket genomförde hösten 2005. Enkäten omfattar ett urval av 18 000 barn i åldern 1–12 år och innehåller frågor till föräldrar om hur barnens omsorg är ordnad. Undersökningen visar vilka former av förskoleverksamhet och skolbarnsomsorg som barn med olika social bakgrund deltar i och i vilken utsträckning föräldrarna är nöjda med omsorgsformen. Även barnens närvarotider i förskola, fritidshem och familjedaghem tas upp.

Motsvarande föräldraenkäter genomfördes 1999 och 2002. I rapporten jämförs resultaten från de olika åren, bland annat för att studera hur reformen maxtaxa, allmän förskola m.m. påverkat tillgängligheten till förskoleverksamhet och skolbarnsomsorg.

Resultat från 2005 års föräldraenkät har tidigare publicerats i samband med uppföljningen av reformen maxtaxa, allmän förskola m.m. i Skolverkets rapporter 278 och 294.

Rapporten har sammanställts av undervisningsråden *Barbro Dunér* (projektledare) och *Ulla Nordenstam*.

Stockholm i september 2007

Anna Westerholm
T.f. Avdelningschef

Barbro Dunér
Projektledare

Innehåll

Sammanfattning	8
1. Inledning	14
Enkätens syfte och genomförande	14
Jämförelse med tidigare föräldrakäter	15
Verksamhetsformer	16
Reformer för ökad tillgänglighet.....	16
2. Bakgrundsvariabler.....	20
Föräldrarnas födelseland	20
Föräldrarnas civilstånd	20
Föräldrarnas utbildning.....	21
Föräldrarnas sysselsättning	21
3. Barns omsorg	26
Omsorgsformer för barn 1–5 år	26
Omsorgsformer för barn 6–12 år	30
4. Föräldrarnas inställning	38
Inställning till barnets omsorgsform	38
Önskad omsorgsform	40
Varför har inte barnet den omsorg föräldrarna önskar?	42
Nyefterfrågan	44
5. Närvarotider	48
Närvarotider för barn 1–5 år	48
Närvarotider för barn 6–12 år.....	52
6. Slutsatser och kommentarer	56

7. Teknisk beskrivning	60
Genomförande.....	60
Jämförbarhet med tidigare undersökningar	63
Bilagor	66
Bilaga 1. Tabeller.....	66
Bilaga 2. Frågeblankett.....	73

Sammanfattning

Skolverket genomförde i september 2005 för tredje gången en enkät riktad till föräldrar med barn i åldern 1–12 år. Cirka 18 000 föräldrar har fått svara på frågor om hur omsorgen om barnen är ordnad och om sin inställning till omsorgsformen.

Genom att jämföra resultaten med 1999 och 2002 års enkäter är det möjligt att studera bland annat hur reformen maxtaxa, allmän förskola m.m. (maxtaxereformen) påverkat tillgängligheten till förskoleverksamhet och skolbarnsomsorg.

Omsorgsformer för barn 1–5 år

Enligt föräldraenkäten går 88 procent av alla 1–5-åringar i förskola eller familjedaghem i september 2005. Av de övriga är drygt hälften hemma med en mamma eller pappa som är föräldraledig, oftast för ett yngre syskon. Det är mycket ovanligt att barnen är hemma med en förälder som är hemarbetande på heltid eller arbetslös. Det gäller mindre än en procent av alla barn.

Föräldrarnas sysselsättning har stor betydelse för hur barnets omsorg är ordnad. I de familjer där föräldrarna förvärvsarbetar eller studerar går 95 procent av barnen i förskola eller familjedaghem. Andelen är nästan lika hög för barn till arbetslösa, men lägre för barn till föräldralediga.

Maxtaxereformen innebar att barn till arbetslösa eller föräldralediga för ett syskon fick rätt till plats i förskoleverksamhet 1 juli 2001 respektive 1 januari 2002. Föräldraenkäten visar att föräldrarna i stor och växande utsträckning använder sig av de nya bestämmelserna, framför allt när det gäller förskolan. Andelen barn 1–5 år med arbetslös eller föräldraledig förälder som var inskrivna i förskolan ökade kraftigt mellan 1999 och 2002. Enkäten 2005 visar att ökningen har fortsatt, om än i lugnare tempo.

Barn till högtutbildade överrepresenterade i enskilda förskolor

Föräldrarnas utbildning har tidigare haft ett samband med om ett barn går i förskolan eller ej. Den ökade tillgängligheten har gjort att denna skillnad nästan helt försvunnit. Mellan 80 och 85 procent av 1–5-åringarna går i förskola oavsett föräldrarnas utbildningsbakgrund.

Den stora skillnaden gäller i dag i stället valet mellan kommunal och enskild förskola. Enligt föräldraenkäten går nästan 20 procent av barnen med föräldrar som har minst treårig högskoleutbildning i en enskild förskola, jämfört med endast fem procent när föräldrarna har en förgymnasial utbildning.

Även föräldrarnas födelse-land och civilstånd har betydelse. Barn vars båda föräldrar är födda utomlands och barn till ensamstående är underrepresenterade i enskilda förskolor.

Tio- till tolvåringar utan omsorg

Enligt skollagen omfattar skolbarnsomsorgen barn till och med tolv år. Öppen fritidsverksamhet anges som ett alternativ till inskriven verksamhet för 10–12-åringar. Men skolbarnsomsorg för 10–12-åringar är en eftersatt verksamhet. Knappt var tionde 10–12-åring går i fritidshem eller familjedaghem medan sju procent utnyttjar öppen fritidsverksamhet. Det här innebär att över hälften av alla 10–12-åringar är hänvisade till sig själva efter skolan innan föräldrarna kommer hem.

För de yngre skolbarnen är situationen bättre. Tre fjärdedelar av alla 6–9-åringar utnyttjar någon form av skolbarnsomsorg, i allmänhet fritidshem, hösten 2005. Av de övriga är de allra flesta hemma när de inte är i skolan, oftast med föräldrar som förvärvsarbetar men vars arbetstider medger att de är hemma med barnet eller turas om att vara hemma.

Skolbarnsomsorgen omfattas inte av den del av maxtaxereformen som rör rätt till plats för barn till arbetslösa eller föräldralediga. Kommunerna är endast skyldiga att erbjuda plats i fritidshem eller familjedaghem om föräldrarna förvärvsarbetar eller studerar eller om barnet har ett eget behov av verksamheten. Enligt föräldraenkäten deltar en mycket hög andel, 84 procent, av de 6–9-åringar som har förvärvsarbetande eller studerande föräldrar i någon form av skolbarnsomsorg, medan andelarna är betydligt lägre för barn till arbetslösa eller föräldralediga, 44 respektive 32 procent.

Föräldrarnas utbildning har tidigare haft betydelse för om barn går i fritidshem eller ej. Trots de senaste årens utbyggnad kvarstår en del av denna skillnad bland 6–9-åringarna. 56 procent av alla 6–9-åringar vars föräldrar har förgymnasial utbildning går i fritidshem, jämfört med 82 procent när föräldrarna har minst treårig eftergymnasial utbildning.

Även föräldrarnas födelse-land har samband med 6–9-åringarnas omsorg. Barnen utnyttjar oftare skolbarnsomsorg om minst en förälder är född i Sverige än om båda är födda utomlands.

Nöjda föräldrar

De allra flesta föräldrar med barn i åldern 1–5 år, drygt 90 procent, är nöjda med den form av omsorg som barnen har och vill inte byta till något annat. Andelen nöjda är högre när barnen har plats i förskoleverksamhet än när de inte har det (92 jämfört med 87 procent). Det är ingen större förändring sedan 2002.

Mellan 1999 och 2002 ökade dock andelen nöjda föräldrar kraftigt, framför allt bland de föräldrar som är hemma med barnen. Innan maxtaxereformen infördes fanns en relativt stor grupp arbetslösa eller föräldralediga vars barn inte hade plats i förskoleverksamhet trots att föräldrarna önskade det. När regelverket ändrades utnyttjade framför allt de föräldralediga möjligheten att låta barnet gå kvar i förskolan. De föräldrar som nu är hemma med sina barn är oftare nöjda med detta, eftersom det är resultatet av ett fritt val.

Även skolbarnens föräldrar är nöjda med barnens omsorgsform och särskilt om barnet har någon form av skolbarnsomsorg. 93 procent av föräldrarna till de 6–9-åringar som utnyttjar skolbarnsomsorg är nöjda med det, jämfört med 83 procent av dem som inte gör det. Minst tillfreds är föräldrar till barn som klarar sig själva efter skolan (73 procent nöjda).

Föräldrar med barn i åldern 10–12 år är inte lika nöjda som föräldrar till yngre barn. Om barnet deltar i någon form av skolbarnsomsorg är knappt 90 procent nöjda, bland övriga föräldrar är andelen tolv procentenheter lägre.

Det är för 10–12-åringarna som efterfrågan på nya platser i skolbarnsomsorgen är störst (ca 14 000 platser). Nästan hälften av föräldrarna till de 10–12-åringar som är ensamma hemma efter skolan och är missnöjda med detta, vill i stället ha någon form av skolbarnsomsorg, framför allt öppen fritidsverksamhet, till sina barn. Av dem som inte är nöjda med att 10–12-åringen är hemma med förälder skulle hälften vilja att barnet hade någon form av skolbarnsomsorg i stället.

Närvarotiderna blir allt kortare

Enligt föräldraenkäten fortsätter närvarotiderna i förskolan och fritidshemmet att minska. Hösten 2005 är den genomsnittliga närvarotiden i förskolan 29 veckotimmar, en timme mindre än 2002 och två timmar mindre än 1999. I familjedaghemmet är den genomsnittliga närvarotiden 27 timmar, även det en minskning sedan 2002 och 1999.

Minskningen tillfaller nästan helt barn till arbetslösa eller föräldralediga. I förskolan har den genomsnittliga närvarotiden för barn till förvärvsarbetande eller studerande i stort sett inte förändrats alls mellan 1999 och 2005, den har varit omkring 32 veckotimmar vid samtliga mättillfällen. Samtidigt har närvarotiderna för barn till arbetslösa eller föräldralediga minskat med i genomsnitt fyra respektive fem veckotimmar. I familjedaghemmen har utvecklingen varit likartad.

Det här är ett resultat av att allt fler kommuner begränsar närvarotiderna för dessa barn till den lagstadgade minimitiden 15 veckotimmar. Det har medfört att vart femte barn i förskolan och drygt vart fjärde i familjedaghemmet numera har närvarotider som är högst 15 timmar i veckan.

Även i fritidshemmet minskar närvarotiderna. För barn 7–9 år har genomsnittstiden sjunkit från 17 till 13 veckotimmar under perioden 1999–2005, för barn 10–12 år från 14 till 11 veckotimmar. Närvarotiderna har minskat generellt, dvs. oavsett föräldrarnas sysselsättning. Här skiljer sig utvecklingen från den i förskolan.

Det är oklart vad de kortare närvarotiderna i fritidshemmen beror på. En del av förklaringen kan röra kvalitetsbrister. Barngrupperna i fritidshemmet har blivit allt större samtidigt som personaltätheten minskat. Det kan göra att det är svårt att anpassa verksamheten till varje barns behov och föräldrarna kan därför välja att låta barnet vara där en kortare stund på dagen.

Mammans arbetstid bestämmer barnets närvarotid

Liksom tidigare har mammans arbetstid större betydelse för barnets närvarotid i förskolan än pappans. Ju längre tid mamman arbetar eller studerar desto längre tid tillbringar barnet i förskolan. Det skiljer upp till 13 veckotimmar mellan barn vars mammor arbetar eller studerar minst 35 timmar i veckan och dem vars mammor arbetar kort deltid eller inte alls. Pappans arbets- eller studietid har inte lika stor betydelse.

För mammorna finns även ett samband när det gäller 6–9-åringarna. Ju längre arbetstid mamman har desto längre tid tillbringar 6–9-åringarna i fritidshemmet. För papporna finns inte motsvarande tendens.

Slutsatser och kommentarer

Rapporten avslutas med en summering av utvecklingen mellan 1999 och 2005 ur ett likvärdighetsperspektiv. Ett syfte med maxtaxereformen har varit att öka tillgängligheten till förskoleverksamhet och skolbarnsomsorg så att föräldrarnas sysselsättning eller familjens ekonomi inte ska vara avgörande för om barnet har tillgång till förskola eller fritidshem. I princip har detta uppnåtts för förskoleverksamheten medan det fortfarande finns brister när det gäller skolbarnsomsorg.

Förskoleverksamheten är i dag i stort sett utbyggd till full behovstäckning. De allra flesta barn i åldern 1–5 år har i dag den omsorg föräldrarna efterfrågar. Maxtaxereformen har medfört att nya grupper av barn fått tillgång till förskolan. Den sociala snedrekrytering som fanns 1999 har försvunnit.

I skolbarnsomsorgen är situationen en annan. Tillgängligheten är beroende av om föräldrar förvärvsarbetar eller studerar eller ej. I en stor majoritet av kommunerna förlorar skolbarnet sin plats i fritidshem om en förälder blir arbetslös eller om barnet får ett syskon. Det är dubbelt så vanligt att en 6–9-åring går i fritidshem när föräldrarna arbetar eller studerar som när en förälder är arbetslös. Skillnaden har inte minskat utan i stället ökat sedan 1999.

Föräldraenkäterna visar också att den sociala snedrekrytering som konstaterades 1999 har förstärkts, trots att fritidshemmen byggts ut. Föräldrarnas arbetslöshet kan förklara en del av skillnaderna eftersom arbetslöshet är vanligare ju kortare utbildning föräldrarna har. En annan orsak kan vara avgifterna. Föräldrar med kort utbildning har i allmänhet mindre ekonomiska marginaler än högutbildade och därmed större skäl att avstå från fritidshem till sitt barn även sedan maxtaxa införts.

Enligt föräldraenkäterna finns det dessutom stor brist på verksamheter för de äldre skolbarnen. Inte heller här har det skett någon förändring sedan 1999. Drygt hälften av alla 10–12-åringar är hänvisade till sig själva efter skolan i 2005 års föräldraenkät, samma andel som 1999.

1. Inledning

Denna rapport innehåller en redovisning av Skolverkets tredje föräldraenkät riktad till föräldrar med barn i åldern 1–12 år. Undersökningen genomfördes hösten 2005 av Statistiska centralbyrån (SCB) på uppdrag av Skolverket. De tidigare föräldraenkäterna gjordes 1999 och 2002.¹

Resultat från 2005 års undersökning har tidigare redovisats i Skolverkets rapporter 278 och 294 i samband med rapporteringen av regeringsuppdraget om uppföljning av reformen maxtaxa, allmän förskola m.m. I föreliggande rapport ingår även de resultat som redovisas där.

Enkätens syfte och genomförande

Ett huvudsyfte med Skolverkets föräldraenkäter är att belysa vilka former av förskoleverksamhet och skolbarnsomsorg som barn i olika befolkningsgrupper deltar i och hur omsorgen om övriga barn är ordnad. Uppgifter bland annat om föräldrarnas civilstånd, utbildning, sysselsättning, arbetstider och födelse-land ingår i analyserna.

Att alla barn har samma möjligheter att delta i förskoleverksamhet och skolbarnsomsorg är viktigt ur ett likvärdighetsperspektiv. Föräldrarnas sysselsättning avgör dock i stor utsträckning fortfarande om 1–5-åringarna har rätt till förskoleverksamhet och i princip helt 6–9-åringarnas rätt till skolbarnsomsorg. Föräldraenkäten gör det möjligt att studera effekterna av dessa bestämmelser och dessutom koppla resultaten till föräldrarnas önskemål.

Föräldrarnas inställning till barnets omsorgsform belyses i enkäten genom en fråga om föräldrarna är nöjda med den form av omsorg som barnet har. De som inte är nöjda får ange vilken form de helst skulle vilja ha och skälet till att barnet inte har den önskade omsorgsformen.

Enkäten innehåller också frågor om barnens närvarotider i förskola, fritidshem och familjedaghem. Dessa uppgifter är intressanta i sig, men används också som underlag i kostnadsberäkningar. Genom att känna till närvarotiderna kan antalet inskrivna barn omräknas till heltidsbarn och en kostnad per heltidsbarn kan beräknas. Detta mått ger en mer rättvisande kostnadsjämförelse mellan kommuner än måttet kostnad per inskrivet barn.

Ett viktigt användningsområde för föräldraenkäterna är vidare reformutvärdering. Skolverkets tre enkäter har utgjort ett mycket viktigt underlag vid

¹ Se *Barns omsorg. Tillgång och efterfrågan på barnomsorg för barn 1–12 år med olika social bakgrund*. Skolverkets rapport 203 och *Barns omsorg. Omsorgen om barn 1–12 år. Resultat av 2002 års föräldraenkät*. Skolverkets rapport 258.

utvärderingen av reformen maxtaxa, allmän förskola m.m. som genomfördes åren 2001–2003. Genom att jämföra 1999, 2002 och 2005 års enkäter har reformens genomslag kunnat studeras direkt. Det gäller till exempel effekter på tillgängligheten för olika grupper av barn, på närvarotiderna i förskolan och på föräldrarnas inställning. Faktiska effekter har kunnat ställas mot önskade effekter.

2005 års föräldraenkät genomfördes under perioden augusti – november 2005 och skickades ut till cirka 18 000 vårdnadshavare till barn födda under perioden januari 1993–augusti 2004. Frågorna gällde förhållandena under vecka 37. SCB har anlitats för den praktiska hanteringen av enkäten. Svarefrekvensen var 75 procent (vägd andel) vilket är högt jämfört med andra undersökningar. Ytterligare information om genomförandet finns i avsnittet Teknisk beskrivning.

Jämförelse med tidigare föräldraenkäter

De tre föräldraenkäterna har genomförts på i princip samma sätt. Urvalsstorlek och stratifiering skiljer sig dock åt. Enkäterna 1999 och 2002 omfattade cirka 70 000 barn i åldern 1–5 år och 11 000 i åldern 6–12 år. För barn 1–5 år är det betydligt fler än i enkäten 2005. Det gör att resultaten kan redovisas på en betydligt större detaljeringsnivå i de två första enkäterna. Bland annat är det möjligt att skatta närvarotider i förskolan per kommun med godtagbar precision.

En annan skillnad rör frågeblanketten. I 1999 och 2002 års undersökningar användes två enkätformulär, ett för barn i åldern 1–5 år och ett annat för åldersgruppen 6–12 år. I 2005 års undersökning används ett gemensamt frågeformulär. Frågeformuleringarna har dessutom setts över i 2005 års enkät.

Det bör observeras att en något annorlunda definition av omsorgsform och sysselsättning används i denna rapport än i Skolverkets rapporter 278 och 294. I denna rapport har endast en omsorgsform, närvarotid och föräldrasysselsättning per barn medräknats, även om föräldrarna uppgett flera. Prioriteringsordningen beskrivs i avsnittet Teknisk beskrivning.

Under 1980- och 1990-talen genomförde SCB på uppdrag av Socialdepartementet enkätundersökningar riktade till föräldrar med barn i åldern 0,5–6 år, de så kallade Barnomsorgsundersökningarna. De gjorde det möjligt att följa hur utbyggnaden av barnomsorgen fortskred och hur kösituationen utvecklades i kommunerna. Undersökningarna innehåller liknande frågor som Skolverkets föräldraenkät, vilket gör att de i viss utsträckning är möjliga att jämföra. Det finns dock skillnader när det gäller urval, frågeformuleringar m.m. som bör beaktas vid jämförelser.

Verksamhetsformer

I rapporten används termerna förskoleverksamhet och skolbarnsomsorg. Förskoleverksamhet vänder sig enligt skollagen² till barn från ett års ålder fram till skolstarten och bedrivs i form av förskola, familjedaghem och öppen förskola, medan skolbarnsomsorg vänder sig till barn t.o.m. tolv år och bedrivs i form av fritidshem, familjedaghem och öppen fritidsverksamhet.

Enkätfrågorna rör förskola, fritidshem, familjedaghem och öppen fritidsverksamhet. Dessa verksamhetsformer finns med som fasta svarsalternativ i frågan om vilken form av omsorg barnet har under mätveckan och också i frågan som rör närvarotider. Öppen förskola ingår däremot inte då den inte är någon "omsorgsform" i egentlig mening eftersom barnen deltar i verksamheten tillsammans med en förälder eller annan medföljande vuxen.

Den öppna fritidsverksamheten är enligt skollagen ett alternativ till inskriven verksamhet, dvs. fritidshem och familjedaghem, för tio- till tolvåringar. Barnen är inte inskrivna utan deltar efter behov och intresse. Det räcker dock inte att kommunerna erbjuder endast öppen fritidsverksamhet för dessa åldersgrupper.

Reformer för ökad tillgänglighet

Reformen *Maxtaxa, allmän förskola m.m.* (ibland kallad maxtaxereformen) infördes under perioden 2001–2003 och syftar till att öka tillgängligheten till förskoleverksamhet och skolbarnsomsorg. Reformen består av flera delar:

- Den 1 juli 2001 blev kommunerna skyldiga att erbjuda plats i förskoleverksamhet under minst tre timmar per dag eller 15 timmar per vecka för barn 1–5 år till arbetslösa och den 1 januari 2002 till barn vars föräldrar är föräldralediga för ett syskon.
- Maxtaxa i förskoleverksamhet och skolbarnsomsorg infördes den 1 januari 2002. Den innebär att ett tak sätts för föräldraavgifterna. Under år 2002 tillämpades maxtaxa i alla kommuner utom två och åren därefter av samtliga kommuner.
- Den 1 januari 2003 infördes så kallad allmän förskola för fyra- och femåringar. Alla barn ska erbjudas avgiftsfri plats i förskola under minst 525 timmar per år från och med höstterminen det år då de fyller fyra år.

Alla delar av reformen, utom allmän förskola, genomfördes efter 1999 års föräldraenkät men före 2002 års undersökning. Det är således möjligt att studera effekter av reformerna genom att jämföra resultaten från de olika enkäterna.

² 2 a kap. 2 §, skollagen.

Vissa sådana jämförelser görs i denna rapport. För en mer fullständig redovisning av Skolverkets uppföljning av reformen hänvisas till rapporten Fem år med maxtaxa. Uppföljning av reformen Maxtaxa och allmän förskola m.m. (Skolverkets rapport 294).

Om tabellerna

I rapporten finns både texttabeller och bilagetabeller. Tabellerna i texten numreras löpande inom varje avsnitt, medan bilagetabellerna numreras tabell B1, tabell B2, osv. I texten hänvisas till tabeller i bilagan.

I några tabeller har värden ersatts med två punkter. Det betyder att värdena bygger på för få observationer för att redovisas.

2. Bakgrundsvariabler

Undersökningen omfattar barn i åldern 1–12 år och innehåller även frågor om barnens föräldrar, som föräldrarnas civilstånd, sysselsättning och arbetstider. Från SCB:s befolknings- och utbildningsregister har vi dessutom inhämtat uppgifter om föräldrarnas födelse- och utbildningsnivå. Dessa bakgrundsvariabler används i presentationen av resultaten. Tillsammans ger de en översiktlig bild av barnens familjesituation hösten 2005.

Föräldrarnas födelse-land

Ungefär en fjärdedel av alla barn i undersökningen har föräldrar som är födda i ett annat land än Sverige. För knappt hälften av dessa barn är en av föräldrarna född i Sverige medan den andra är född utomlands. Det är ingen skillnad mellan åldersgrupperna i detta avseende.

Tabell 2.1 Barn i olika åldersgrupper efter föräldrarnas födelse-land 2005. Procent

Föräldrarnas födelse-land	1–5 år	6–9 år	10–12 år	Alla
Båda födda i Sverige	76	76	77	76
En född i Sverige	11	11	10	11
Båda födda utomlands	13	13	13	13
Alla	100	100	100	100
Antal	455 800	374 500	340 100	1 170 500

Föräldrarnas civilstånd

De allra flesta barn lever tillsammans med föräldrar som är gifta eller samboende. Andelen är högst för de yngsta barnen – ju äldre barnen är desto vanligare är det att föräldern är ensamstående. Ungefär var tionde 1–5-åring lever i en familj med en ensamstående vuxen medan andelen är dubbelt så hög för barn i åldern 10–12 år.

Tabell 2.2 Barn i olika åldersgrupper efter föräldrarnas civilstånd 2005. Procent

Föräldrarnas civilstånd	1–5 år	6–9 år	10–12 år	Alla
Ensamstående	9	16	18	14
Gifta/samboende	91	84	82	86
Alla	100	100	100	100

Antal barn se tabell 2.1

Det framgår dock inte av undersökningen om de vuxna i hushållet är barnets biologiska föräldrar eller ej. I enkäten har föräldern (vårdnadshavaren) fått ange sitt nuvarande civilstånd. Föräldrar som uppgett att de är gifta eller samboende kan vara omgifta eller samboende med någon som inte är barnets biologiska förälder. I texten benämns dock genomgående de vuxna i hushållet som barnens föräldrar.

Föräldrarnas utbildning

Föräldrarnas utbildning definieras som den högsta av mammans eller pappans utbildning, eller den ensamstående förälderns.

Hälften av barnen har föräldrar med en eftergymnasial utbildning. Det finns dock skillnader mellan åldersgrupperna. De yngsta barnens föräldrar har något längre utbildning än de äldre barnens. Till exempel har ungefär vart tredje barn i åldern 1–5 år en förälder med eftergymnasial utbildning längre än tre år, jämfört med var fjärde 10–12-åring. Andelen barn vars föräldrar endast har en förgymnasial utbildning är låg i alla åldersgrupper, cirka fyra procent.

Tabell 2.3 Barn i olika åldersgrupper efter föräldrarnas högsta utbildning 2005. Procent

Föräldrarnas utbildning	1–5 år	6–9 år	10–12 år	Alla
Förgymnasial	4	4	5	4
Gymnasial < 3 år	16	24	28	22
Gymnasial 3 år	27	23	20	23
Eftergymnasial < 3 år	19	21	22	21
Eftergymnasial ≥ 3 år	34	28	26	29
Alla	100	100	100	100

Antal barn, se tabell 2.1

Föräldrarnas sysselsättning

Föräldrarna har i enkäten fått ange sin och eventuell makas/makes/samboendes huvudsakliga sysselsättning. Som barn till förvärvsarbetande eller studerande föräldrar har räknats barn vars båda föräldrar (eller den ensamstående) förvärvsarbetar eller studerar. Om till exempel en av föräldrarna är arbetslös har barnen räknats som barn till arbetslösa.

Det stora flertalet barn, drygt tre av fyra, har enligt enkäten föräldrar som förvärvsarbetar eller studerar. Det näst vanligaste är att en förälder är föräldraledig, oftast för ett syskon.

Föräldrarnas sysselsättning skiljer sig dock en hel del åt mellan de olika åldersgrupperna. Cirka 70 procent av 1–5-åringarna har föräldrar som förvärvsar-

betar eller studerar jämfört med drygt 80 procent av 10–12-åringarna. I stället är det betydligt vanligare att de yngre barnen har någon förälder som är föräldraledig, oftast för ett syskon men även för barnet självt. Var femte barn i åldern 1–5 år har en föräldraledig förälder, jämfört med endast tre procent av de äldsta barnen. Att ha en förälder som är hemarbetande på heltid är mycket ovanligt i alla åldersgrupper. Det förekommer endast i en procent av alla familjer.

Tabell 2.4 Barn i olika åldersgrupper efter föräldrarnas sysselsättning 2005. Procent

Föräldrarnas sysselsättning	1–5 år	6–9 år	10–12 år	Alla
Förvärvsarbete/studier	69	80	83	77
Arbetslös	6	5	4	5
Föräldraledig	19	6	3	10
Hemarbete	1	1	1	1
Långtidssjuk. m.m.	4	7	7	6
Annat	0	0	1	0
Alla	100	100	100	100

Antal barn, se tabell 2.1

I de allra flesta barnfamiljer förvärvsarbetar idag både mamma och pappa. Skillnaderna i förvärvsfrekvens mellan män och kvinnor har minskat. Däremot skiljer sig arbetstiderna mycket åt. Medan det stora flertalet fäder arbetar eller studerar på heltid även när barnen är små är detta ovanligt bland mödrarna. Enligt föräldraenkäten arbetar eller studerar 28 procent av 1–5-åringarnas mammor 35 timmar eller mer i veckan, jämfört med 82 procent av fäderna. Skillnaderna minskar när barnen blir äldre men är stora i alla åldersgrupper.

Tabell 2.5 Barn i olika åldersgrupper efter föräldrarnas arbets- eller studietid (timmar/vecka). Procent

Föräldrarnas arbets/studietid	1-5 år	6-9 år	10-12 år	Alla
Mammas arbets/studietid				
Arbetar/studerar inte	21	13	11	16
1-15 timmar	5	4	3	4
16-24 timmar	10	8	8	9
25-34 timmar	27	29	24	27
35 timmar eller fler	28	46	54	45
Alla	100	100	100	100
Pappas arbets/studietid				
Arbetar/studerar inte	8	7	7	7
1-15 timmar	1	1	1	1
16-24 timmar	3	2	2	2
25-34 timmar	6	5	4	5
35 timmar eller fler	82	85	86	84
Alla	100	100	100	100

Antal barn, se tabell 2.1

3. Barns omsorg

Med hjälp av föräldraenkäten kan vi se vilken form av omsorg som barn i olika åldrar utnyttjar, både de som är inskrivna i förskoleverksamhet eller skolbarnsomsorg och de som inte är det. Vi kan också studera skillnader mellan olika grupper i befolkningen. Vad har till exempel de senaste årens reformer betytt för tillgängligheten till förskola eller fritidshem för olika grupper av barn? Faktorer som föräldrarnas civilstånd, utbildning, sysselsättning och födelseland ingår i analyserna.

Förutom i texttabellerna finns uppgifter om barnens omsorg i bilagetabell B1.

Omsorgsformer för barn 1–5 år

Enligt föräldraenkäten är 88 procent av alla barn i åldern 1–5 år inskrivna i förskoleverksamhet (förskola eller familjedaghem) hösten 2005.³ Av de övriga är de flesta hemma med en förälder, oftast någon som är föräldraledig för ett syskon. Det är mycket ovanligt att barnen är hemma med en arbetslös eller hemarbetande förälder.

Tabell 3.1 Barn 1–5 år efter omsorgsform 2005. Procent

Omsorgsform	Andel (%)
Förskola	81
Familjedaghem	7
Hemma	11
<i>därav med</i>	
<i>föräldraledig förälder*</i>	7
<i>föräldrar som turas om</i>	2
<i>arbetslös förälder</i>	0,3
<i>hemarbetande förälder</i>	0,4
<i>långtidssjuk förälder</i>	1
Övrigt	1
Alla	100
Antal barn	455 800

*föräldraledig för barnet självt eller för ett syskon

En jämförelse med 2002 års föräldraenkät visar att andelen barn som är inskrivna i förskolan fortsätter att öka, medan andelen som är hemma med förälder fortsätter att minska. Förändringarna är dock små jämfört med dem som

³ Andelen skiljer sig något från den som redovisas i officiell statistik för 2005.

Se vidare avsnittet *Teknisk beskrivning*.

ägde rum mellan 1999 och 2002, i samband med maxtaxereformens införande. Mellan dessa tre år ökade andelen barn i förskola och familjedaghem från 76 till 85 procent medan andelen som var hemma med en förälder minskade från 20 till 13 procent.

Jämförelser kan även göras med barnomsorgsundersökningen från 1996. Den största förändringen rör andelen barn som är hemma. I undersökningen 1996 var mer än en fjärdedel av barnen som inte börjat skolan (barn 1–6 år) hemma med en förälder, jämfört med en dryg tiondel av motsvarande barn 2005 (barn 1–5 år). Den största delen av skillnaden beror på att barn vars föräldrar är arbetslösa eller föräldralediga för ett syskon nu finns i förskolan.⁴

Föräldrarnas civilstånd

Enligt enkäten 2005 går barn till ensamstående oftare i förskola eller familjedaghem än barn till gifta eller samboende (96 procent jämfört med 87 procent). En del av skillnaden kan sammanhånga med att de ensamstående har högre förvärvsfrekvens.

Barn till ensamstående går dessutom inte lika ofta i en enskild förskola som barn till gifta eller samboende. En orsak till detta kan vara att enskilda förskolor ofta drivs som föräldrakooperativ med krav på en arbetsinsats från föräldrarna som det kan vara svårt för ensamstående föräldrar att uppfylla.

Tabell 3.2 Barn 1–5 år efter omsorgsform och föräldrarnas civilstånd 2005. Procent

Omsorgsform	Ensamstående	Gifta/sambo
Kommunal förskola	81	67
Enskild förskola	9	13
Familjedaghem	6	7
Summa	96	87
Hejma med förälder	3	12
Annat	1	2
Alla	100	100

Enligt föräldraenkäterna har maxtaxereformen medfört att skillnaderna mellan familjetyperna minskat. Barn vars föräldrar är gifta eller samboende har ökat sin andel i förskolan eller familjedaghemmet mer än barn till ensamstående. Det sammanhänger med att gifta eller samboende föräldrar oftare är föräldra-

⁴ Beträffande jämförelse med barnomsorgsundersökningen, se avsnittet *Teknisk beskrivning*.

lediga, en grupp som i stor utsträckning utnyttjat möjligheten att låta barnet gå kvar i förskoleverksamheten.

Föräldrarnas sysselsättning

Föräldrarnas sysselsättning har självfallet stor betydelse för hur barnets omsorg är ordnad. Ett syfte med förskoleverksamheten är att göra det möjligt för föräldrar att förena föräldraskap med förvärvsarbete eller studier. Kommunerna är skyldiga att erbjuda förskola eller familjedaghem till barn vars föräldrar förvärvsarbetar eller studerar. En mycket hög andel av dessa barn, 95 procent, går också i förskola eller familjedaghem.

Andelen är enligt föräldraenkäten numera nästan lika hög för barn till arbetslösa, men lägre för barn till föräldralediga.

Tabell 3.3 Barn 1–5 år efter omsorgsform och föräldrarnas sysselsättning 2005. Procent

Omsorgsform	Arbete/ studier	Arbetslös	Föräldra- ledig*	Långtids- sjuk
Förskola	88	83	56	89
Familjedaghem	8	8	3	3
<i>Summa förskoleverksamhet</i>	95	91	59	92
Hemma med förälder	3	7	40	7
Annat	2	3	1	1
Alla	100	100	100	100
Antal barn	298 400	24 000	81 100	18 200

* Föräldern är föräldraledig för barnet självt eller för ett syskon

Maxtaxereformen har inneburit att framför allt barn till föräldralediga ökat sin andel i förskoleverksamheten. År 2005 gick knappt 60 procent av alla barn med en föräldraledig förälder i förskola eller familjedaghem, jämfört med närmare 30 procent 1999. För en del av dessa barn är föräldern föräldraledig för barnet självt. Andelen barn som utnyttjar förskoleverksamhet av dem som har förälder som är föräldraledig för ett syskon är cirka 80 procent 2005, jämfört med cirka 40 procent 1999.

Barn till arbetslösa gick i förskola eller familjedaghem i större utsträckning redan innan reformen⁵ och där är ökningen inte lika stor. Även barn till för-

⁵ Se till exempel *Plats utan oskäligt dröjsmål? Uppföljning av tillgänglighet till förskoleverksamhet och skolbarnsomsorg 2005*. Skolverkets rapport 267.

värvsarbetande eller studerande ökade sin andel under denna period, från 90 till 94 procent. Enligt 2005 års föräldraenkät har således ökningen fortsatt.

Föräldrarnas utbildning

Föräldrarnas utbildning har tidigare haft ett samband med barnets omsorgsform. Ju längre utbildning föräldrarna haft desto vanligare har det varit att barnen gått i förskola. I takt med att förskolan byggts ut har denna skillnad minskat och i dag har den i princip försvunnit. Mellan 79 och 84 procent av barnen går i förskola oavsett föräldrarnas utbildningsbakgrund.

Skillnaden i dag gäller i stället valet mellan kommunal och enskild förskola. Enligt enkäten 2005 går nästan vart femte barn med föräldrar som har minst treårig högskoleutbildning i en enskild förskola jämfört med endast fem procent av barnen vars föräldrar har en förgymnasial utbildning. Samma mönster finns i 1999 och 2002 års föräldraenkäter.

Tabell 3.4 Barn 1–5 år efter omsorgsform och föräldrarnas högsta utbildning 2005. Procent

Omsorgsform	Förgymn.	Gymnasial		Eftergymnasial	
		<3 år	3 år	<3 år	≥3 år
Kommunal förskola	79	75	68	70	64
Enskild förskola	5	6	11	13	19
Familjedaghem	6	9	9	5	5
<i>Summa förskoleverksamhet</i>	<i>90</i>	<i>90</i>	<i>87</i>	<i>88</i>	<i>88</i>
Barnet hemma med förälder	9	7	11	11	11
Övrigt	1	2	2	1	1
Alla	100		100	100	100
Antal barn	18 100	72 300	118 700	85 200	149 000

Föräldrarnas födelseland

Det är inga större skillnader i utnyttjandet av förskoleverksamhet beroende på föräldrarnas födelseland. Mellan 88 och 90 procent av 1–5-åringarna går i förskola oavsett om föräldrarna är födda i Sverige eller ej. Däremot är det skillnader när det gäller vilken form av förskola som barnet deltar i. Barn med någon förälder född i Sverige går betydligt oftare i enskild förskola än barn vars båda föräldrar är födda utomlands. Det här är mönster som funnits även i de tidigare föräldraenkäterna.

Tabell 3.5 Barn 1–5 år efter omsorgsform och föräldrarnas födelseland 2005. Procent

Omsorgsform	Båda födda i Sverige	En född utomlands	Båda födda utomlands
Kommunal förskola	68	63	77
Enskild förskola	13	21	7
Familjedaghem	7	6	4
<i>Summa förskoleverksamhet</i>	<i>88</i>	<i>90</i>	<i>88</i>
Hemma med förälder	11	9	10
Övrigt	1	2	2
Alla	100	100	100
Antal barn	336 900	50 300	53 300

Omsorgsformer för barn 6–12 år

Fritidshemmen har byggts ut mycket snabbt under de senaste decennierna. Mellan åren 1990 och 2000 mer än tredubblades antalet inskrivna barn, en ökning från 109 000 till 333 000. En del av ökningen sammanhänger med att sexåringarna fördes över till fritidshemmet i samband med att förskoleklassen infördes. Men andelen inskrivna barn i övriga åldersgrupper har också ökat kraftigt.

Enligt föräldraenkäten 2005 utnyttjar tre fjärdedelar av alla 6–9-åringar någon form av skolbarnsomsorg,⁶ i allmänhet fritidshem. Av de övriga är de allra flesta hemma när de inte är i skolan, oftast med föräldrar som förvärvsarbetar men vars arbetstider medger att de är hemma med barnet eller turas om att vara hemma. En mindre del av barnen (4 procent) är hemma med förälder som är föräldraledig för ett syskon eller med en arbetslös förälder (2 procent).

Verksamheter för 10–12-åringar är inte lika utbyggda. Andelen som utnyttjar skolbarnsomsorg är betydligt lägre än för de yngre skolbarnen – knappt var tionde 10–12-åring går enligt föräldraenkäten i fritidshem eller familjedaghem. Det svarsalternativ som samlar i särklass flest svar för 10–12-åringarna är ”barnet klarar sig självt” (54 procent). Det betyder att över hälften av alla 10–12-åringar klarar sig själva före och/eller efter skolan. Att föräldrarna turas om att vara hemma med barnet är relativt vanligt, det rör 16 procent av barnen.

Via enkäten kan vi också få uppgifter om hur många som utnyttjar öppen fritidsverksamhet som enligt skollagen är ett alternativ till de inskrivna

⁶ Andelarna skiljer sig något från dem som redovisas i officiell statistik för 2005. Se vidare avsnittet *Teknisk beskrivning*.

verksamheterna för 10–12-åringar. Sådana uppgifter saknas i den officiella statistiken. Enligt enkäten utnyttjade sju procent av 10–12-åringarna öppen fritidsverksamhet 2005 och en procent av 6–9-åringarna.

Tabell 3.6 Barn 6–9 och 10–12 år efter omsorgsform 2005. Procent

Omsorgsform	6–9 år	10–12 år
Fritidshem eller familjedaghem	75	9
Öppen fritidsverksamhet	1	7
<i>Summa skolbarnsomsorg</i>	76	16
Hemma	19	26
<i>därav med</i>		
<i>föräldraledig förälder</i>	4	2
<i>föräldrar som turas om</i>	8	16
<i>arbetslös förälder</i>	2	2
<i>långtidssjuk förälder m.m.</i>	4	6
Barnet klarar sig självt	3	54
Övrigt	2	4
Alla	100	100
Antal barn	374 500	340 100

Andelen barn i fritidshem ökade mellan åren 1999 och 2002, framför allt gäller det barn i åldersgruppen 6–9 år. Ökningen är större än förväntat med hänsyn till den tidigare utvecklingen. Sannolikt kan en del av ökningen hänföras till införandet av maxtaxa. Skolbarnsomsorgen är priskänsligare än förskoleverksamheten eftersom skolbarn kan klara sig själva en stund på dagen på ett annat sätt än förskolebarn. En lägre avgift i fritidshem kan ha inneburit att fler familjer ansett sig ha råd att låta barnen delta.

Föräldrarnas civilstånd

Enligt föräldraenkäten 2005 har föräldrarnas civilstånd ingen betydelse för 6–9-åringarnas utnyttjande av skolbarnsomsorg. Barn till ensamstående går lika ofta i fritidshem eller familjedaghem som barn till gifta eller samboende. I både 1999 och 2002 års enkäter utnyttjades verksamheterna oftare av barn till ensamstående.

Bland 10–12-åringarna finns dock skillnader även 2005. Det är vanligare att barn till ensamstående går i fritidshem än att barn till gifta eller samboende gör det (12 procent jämfört med 8 procent). Det är i stället vanligare att barn till gifta eller samboende är hemma med en förälder.

Tabell 3.7 Barn 6–9 och 10–12 år efter omsorgsform och föräldrarnas civilstånd 2005. Procent

Omsorgsform	Barn 6–9 år		Barn 10–12 år	
	Ensamst.	Gifta/sambo	Ensamst.	Gifta/sambo
Fritidshem	74	74	12	8
Familjedaghem	1	1	0	0
Öppen fritidsverksamhet	1	1	6	7
<i>Summa skolbarnsomsorg</i>	<i>76</i>	<i>76</i>	<i>18</i>	<i>15</i>
Hemma med förälder	17	19	21	28
Barnet klarar sig självt	5	3	56	53
Annat	2	2	5	4
Alla	100	100	100	100

Föräldrarnas sysselsättning

Skolbarnsomsorgen omfattas inte av de delar av maxtaxereformen som rör rätt till plats för barn till arbetslösa eller föräldralediga. Kommunerna är endast skyldiga att erbjuda plats i fritidshem eller familjedaghem om föräldrarna förvärvsarbetar eller studerar eller om barnet har ett eget behov av verksamheten. Fortfarande är det vanligt att barn mister sin plats när en förälder blir arbetslös eller tar föräldraledigt för ett syskon.

Skolverket har tidigare visat att allt färre kommuner låter barn till arbetslösa eller föräldralediga behålla sin plats i skolbarnsomsorgen. Våren 2005 hade 86 kommuner regler som innebar att barn till arbetslösa fick gå kvar och i 49 kommuner fick barn till föräldralediga behålla sin plats. Tre år tidigare var motsvarande antal 111 respektive 74.⁷

Enligt föräldraenkäten 2005 deltar en mycket hög andel, 84 procent, av de 6–9-åringar som har förvärvsarbetande eller studerande föräldrar i någon form av skolbarnsomsorg, medan andelarna är betydligt lägre bland barn till arbetslösa eller föräldralediga, 44 respektive 32 procent.

Även bland 10–12-åringarna finns skillnader när det gäller barnens omsorg som sammanhänger med föräldrarnas sysselsättning även om de är mindre än för de yngre skolbarnen. Andelen barn som deltar i någon form av skolbarnsomsorg är låg, oavsett föräldrarnas sysselsättning. Däremot är ”hemma med förälder” vanligast när föräldern är föräldraledig och ”barnet klarar sig självt” vanligast när föräldrarna förvärvsarbetar eller studerar. Nästan 60 procent av

⁷ *Plats utan oskäligt dröjsmål? Uppföljning av tillgänglighet till förskoleverksamhet och skolbarnsomsorg 2005.* Skolverkets rapport 267.

de 10–12-åringar som har föräldrar som förvärvsarbetar eller studerar klarar sig själva efter skolan.

Tabell 3.8 Barn 6–9 år efter omsorgsform och föräldrarnas sysselsättning 2005. Procent

Omsorgsform	Arbete/ studier	Arbetslös	Föräldraledig	Långtidssjuk
Fritidshem	82	41	29	57
Familjedaghem	1	1	0	1
Öppen fritidsverksamhet	1	2	2	1
<i>Summa skolbarnsomsorg</i>	<i>84</i>	<i>44</i>	<i>32</i>	<i>59</i>
Hemma med förälder	10	52	66	38
Barnet klarar sig självt	4	1	0	0
Övrigt	2	3	2	2
Alla	100	100	100	100
Antal barn	271 300	16 900	19 600	21 800

Tabell 3.9 Barn 10–12 år efter omsorgsform och föräldrarnas sysselsättning 2005. Procent

Omsorgsform	Arbete/ studier	Arbetslös	Föräldraledig	Långtidssjuk
Fritidshem/familjedaghem	9	9	10	5
Öppen fritidsverksamhet	7	6	4	4
<i>Summa skolbarnsomsorg</i>	<i>16</i>	<i>15</i>	<i>14</i>	<i>9</i>
Hemma med förälder	21	43	66	60
Barnet klarar sig självt	59	39	19	26
Övrigt	4	3	1	4
Alla	100	100	100	100
Antal barn	257 600	12 400	8 400	21 600

Föräldrarnas utbildning

Tidigare föräldraenkäter har visat att föräldrarnas utbildning har betydelse för om barn går i fritidshem eller ej. Barn vars föräldrar har lång utbildning har oftare gått i fritidshem. Trots de senaste årens utbyggnad kvarstår en del av denna skillnad, åtminstone bland 6–9-åringarna. 56 procent av dessa barn går i fritidshem när föräldrarna har förgymnasial utbildning jämfört med 82 procent när föräldrarna har lång eftergymnasial utbildning. I stället är ”hemma

med förälder” vanligare ju kortare utbildning föräldrarna har. Bilden var densamma i 1999 och 2002 års föräldräenkäter.

Tabell 3.10 Barn 6–9 år efter omsorgsform och föräldrarnas högsta utbildning 2005. Procent

Omsorgsform	Förgymn.	Gymnasial		Eftergymnasial	
		<3 år	3 år	<3 år	≥3 år
Kommunalt fritidshem	52	63	66	74	73
Enskilt fritidshem	4	4	4	7	9
Familjedaghem	0	1	1	0	0
Öppen fritidsverksamhet	1	1	1	0	1
<i>S:a skolbarnsomsorg</i>	<i>57</i>	<i>69</i>	<i>72</i>	<i>81</i>	<i>83</i>
Hemma med förälder	36	24	23	14	13
Barnet klarar sig självt	4	4	3	3	2
Övrigt	3	3	2	2	2
Alla	100		100	100	100
Antal barn	12 600	81 800	78 300	73 900	99 900

Bland 10–12-åringarna finns inte samma mönster som för de yngre barnen. För dem tycks föräldrarnas utbildning sakna samband med barnens deltagande i skolbarnsomsorgen. Däremot gäller även för denna åldersgrupp att barnen oftare är ”hemma med förälder” när föräldrarna har kort utbildning. Dessutom klarar de sig oftare själva om föräldrarna har lång utbildning. Även dessa mönster fanns i 1999 och 2002 års enkäter.

Tabell 3.11 Barn 10–12 år efter omsorgsform och föräldrarnas högsta utbildning 2005. Procent

Omsorgsform	Förgymn.	Gymnasial		Eftergymnasial	
		<3 år	3 år	<3 år	≥3 år
Fritidshem/familjedaghem	11	8	8	10	9
Öppen fritidsverksamhet	9	7	5	6	8
<i>S:a skolbarnsomsorg</i>	<i>20</i>	<i>15</i>	<i>14</i>	<i>16</i>	<i>17</i>
Hemma med förälder	32	32	28	25	20
Barnet klarar sig självt	42	49	54	57	59
Övrigt	6	4	4	3	4
Alla	100	100	100	100	100

Föräldrarnas födelseland

Även föräldrarnas födelseland har samband med 6–9-åringarnas omsorg. Barnen utnyttjar oftare skolbarnsomsorg om minst en förälder är född i Sverige än om båda är födda utomlands. I 2002 års enkät förklarades denna skillnad inte enbart av att svenskfödda föräldrar hade högre förvärvsfrekvens. Också barn vars föräldrar förvärvsarbetade eller studerade var oftare inskrivna i skolbarnsomsorg när någon av föräldrarna var född i Sverige än när minst en av dem var utlandsfödd. I 2005 års enkät tillåter inte urvalsstorleken motsvarande jämförelse.

Bland 10–12-åringarna är mönstret det omvända. De deltar oftare i skolbarnsomsorg om någon av föräldrarna är utlandsfödd än om båda är födda i Sverige. I stället är ”barnet klarar sig självt” vanligast om båda föräldrarna är födda i Sverige, medan ”hemma med förälder” är vanligast bland barn till utlandsfödda.

Tabell 3.12 Barn 6–9 och 10–12 år efter omsorgsform och föräldrarnas födelseland 2005. Procent

Omsorgsform	Barn 6–9 år			Barn 10–12 år		
	Båda födda i Sverige	En född i Sverige	Båda födda utomlands	Båda födda i Sverige	En född i Sverige	Båda födda utomlands
Fritidshem	76	75	60	7	11	13
Familjedaghem	1	0	1	0	0	1
Öppen fritidsverks.	1	1	3	7	6	8
<i>S:a skolbarnsomsorg</i>	<i>78</i>	<i>76</i>	<i>64</i>	<i>14</i>	<i>17</i>	<i>22</i>
Hemma med förälder	17	21	28	24	27	38
Barnet klarar sig självt	3	2	4	58	52	34
Övrigt	2	0	5	4	4	6
Alla	100	100	100	100	100	100

Föräldrarnas inställning

4. Föräldrarnas inställning

Föräldränsketen belyser även föräldrarnas inställning till barnets omsorgsform. Föräldrarna har fått uppge om de är nöjda med den omsorgsform som barnet har. De som svarat nekande har i följdfrågor fått uppge vilken form de hellre skulle vilja ha och varför barnet inte har den önskade omsorgsformen.

I detta avsnitt går vi igenom föräldrarnas svar, dels för förskolebarnen, dels för skolbarnen. Eftersom antalet föräldrar som önskar en annan omsorgsform än den barnet har är förhållandevis litet är möjligheterna att redovisa svaren fördelade på undergrupper begränsade.

Förutom i texttabellerna finns uppgifter om föräldrarnas inställning i bilage-tabellerna B2–B4.

Inställning till barnets omsorgsform

Barn 1–5 år

De allra flesta föräldrar med barn i åldern 1–5 år, drygt 90 procent, är nöjda med den form av omsorg som barnen har. Andelen nöjda är högre när barnen har plats i förskoleverksamhet än när de inte har det (92 procent jämfört med 87 procent). Allra nöjdast är de föräldrar vars barn går i enskilda förskolor och minst nöjda är de som använder någon form av privat lösning som barnflicka, släkting, granne etc.

Tabell 4.1 Barn 1–5 år. Andel föräldrar som är nöjda med barnets omsorgsform 2005 efter omsorgsform. Procent

Omsorgsform	Andel nöjda (%)
Kommunal förskola	91
Enskild förskola	94
Familjedaghem	93
<i>Summa i förskoleverksamhet</i>	<i>92</i>
Privata lösningar	79
Hemma med förälder	88
Annat	..
<i>Summa ej i förskoleverksamhet</i>	<i>87</i>
Alla	91

Andelen nöjda bland föräldrar vars barn *har plats i förskoleverksamhet* är ungefär densamma i samtliga tre föräldränsketer, drygt 90 procent. Däremot ökade andelen nöjda bland dem som *är hemma* med barnen i samband med maxtaxe-

reformen. Tidigare fanns en relativt stor grupp arbetslösa eller föräldralediga föräldrar vars barn inte hade plats i förskoleverksamhet trots att föräldrarna önskade det. När regelverket ändrades utnyttjade framför allt föräldralediga för ett syskon möjligheten att låta barnet gå kvar i förskolan. De föräldrar som nu är hemma med sina barn är oftare nöjda med detta, eftersom det i större utsträckning är resultatet av ett fritt val.

Det här framgår tydligt när vi tittar på andelen nöjda i olika sysselsättningsgrupper. I 2005 års föräldraenkät är, oavsett sysselsättning, mellan 90 och 93 procent av föräldrarna nöjda när de *har* plats till sitt barn. Bland dem som *inte har* plats är de föräldralediga nöjdast (91 procent). Andelarna var ungefär desamma i 2002 års föräldraenkät. I enkäten 1999, dvs. innan reformen, var däremot endast 76 procent av de föräldralediga som inte hade plats nöjda.

Tabell 4.2 Barn 1–5 år. Andel föräldrar som är nöjda med barnets omsorgsform då barnet har/ej har plats i förskoleverksamhet 2005. Procent

Föräldrarnas sysselsättning	Har plats	Har ej plats
Förvärvsarbete/studier	92	88
Arbetslös	90	76
Föräldraledig	91	91
Långtidssjuk	93	..
Hemarbetande	92	89
Annat
Alla	92	89

Barn 6–12 år

Även skolbarnens föräldrar är nöjda med barnens omsorgsform och särskilt om barnet har någon form av skolbarnsomsorg. 93 procent av dem vars 6–9-åringar utnyttjar skolbarnsomsorg är nöjda med det, jämfört med 83 procent av dem som inte gör det. Svartalernativet ”barnet klarar sig självt” samlar lägsta andelen nöjda (73 procent).

Föräldrar med barn i åldern 10–12 år är inte lika ofta nöjda som föräldrar till yngre barn. Om barnet deltar i någon form av skolbarnsomsorg är 89 procent nöjda, bland övriga föräldrar är andelen tolv procentenheter lägre. I familjer där barnen klarar sig själva – den vanligaste bland 10–12-åringarna – är tre av fyra föräldrar nöjda.

Tabell 4.3 Barn 6–12 år. Andel föräldrar som är nöjda med barnets omsorgsform 2005 efter omsorgsform. Procent

Omsorgsform	Barn 6–9 år	Barn 10–12 år
Fritidshem	93	89
Familjedaghem	96	..
Öppen fritidsverksamhet	84	89
<i>Summa i skolbarnsomsorg</i>	93	89
Privata lösningar	91	75
Hemma med förälder	85	81
Barnet klarar sig självt	73	76
Annat
<i>Summa ej i skolbarnsomsorg</i>	83	77
Alla	87	76

Högst andel nöjda bland föräldrar till 6–9-åringar finns bland dem som förvärvsarbetar eller studerar. Motsvarande andel bland 10-12-åringarnas föräldrar är även den relativt sett hög.

Tabell 4.4 Barn 6–12 år. Andel föräldrar som är nöjda med barnets omsorgsform efter föräldrarnas sysselsättning 2005. Procent

Föräldrarnas sysselsättning	Barn 6–9 år	Barn 10–12 år
Förvärvsarbete/studier	89	77
Arbetslös	82	69
Föräldraledig	85	71
Långtidssjuk	82	72
Hemarbetande	78	79
Annat
Alla	87	76

Önskad omsorgsform

Föräldrar som inte är nöjda med barnets omsorgsform har i enkäten fått ange vad de helst skulle vilja ha för omsorgsform respektive varför barnet inte har den omsorgsformen. Den sista frågan innehöll i enkäten tre fasta svarsalternativ (Det är för dyrt, Det finns ingen plats, Det är inte möjligt av olika skäl, t.ex. avstånd till förskola, våra arbetstider el. dyl.) och ett öppet (Annan orsak, nämligen ...).

Alternativet ”Annan orsak” samlade många svar. En genomgång av svaren visade att flera kunde föras till något av de fasta alternativen. Dessutom kunde två ytterligare kategorier för barn 1–5 år införas, nämligen ”Kvalitetsbrister” och ”Regler för 15-timmarsbarn”. Till det senare fördes svar som rör den tid som barn till arbetslösa eller föräldralediga anvisas i förskolan, till exempel önskemål om längre tid än den lagstadgade minimitiden 15 veckotimmar eller om att man vill ha möjlighet att förlägga tiden på ett annat sätt än kommunen eller förskolan bestämt.

Även för barn 6–12 år kunde två ytterligare kategorier införas, nämligen ”Kvalitetsbrister” och ”Kommunens regler”. Den senare syftar på bestämmelsen att barn till arbetslösa eller föräldralediga inte har tillgång till fritidshem.

En del föräldrar som svarat att de inte är nöjda med en viss omsorgsform uppger ändå denna när de ska ange vilken omsorgsform de helst skulle vilja ha. Det beror ofta på att de antingen vill ha någon annan slags inriktning (till exempel enskild förskola i stället för kommunal eller tvärtom) eller att de vill ha en förbättring av den omsorgsform barnet har (mindre grupper, ändrade öppettider, förskola närmare hemmet etc.) De som vill vara hemma kan på motsvarande sätt vilja vara hemma mer eller mindre än för närvarande, eller vilja att den andre föräldern ska vara hemma mer.

Barn 1–5 år

De som har sitt barn i förskola, och inte är nöjda med det, vill oftast ha någon annan form av förskola i stället eller någon slags förbättring av verksamheten. Det gäller nästan 40 procent av de föräldrar som inte är nöjda med barnets plats i förskola. Nästan lika ofta vill de ha möjlighet att vara hemma med barnet.

I de familjer där barnen är hemma med föräldrar och föräldrarna inte är nöjda med det vill ungefär tre fjärdedelar ha plats i förskola eller familjedaghem, oftast förskola.

För övriga omsorgsformer är antalet observationer (dvs. föräldrar som inte är nöjda) för litet för att redovisa en fördelning efter önskemål.

Tabell 4.5 Barn 1–5 år. Önskemål bland föräldrar som inte är nöjda med barnets omsorgsform efter nuvarande omsorgsform, 2005. Procent

Nuvarande omsorgsform	Önskemål				Totalt	Antal barn
	Förskola	Familjedaghem	Hemma m. förälder	Övrigt		
Förskola	39	7	37	16	100	24 700
Hemma m. förälder	64	13	14	10	100	4 800

Barn 6–12 år

Av de föräldrar till 6–9-åringarna som inte är nöjda med barnets form av skolbarnsomsorg vill drygt 60 procent vara hemma med barnet. Av dem som är hemma, och inte är nöjda med det, vill i stället knappt 60 procent att barnet ska ha plats i fritidshem.

Tabell 4.6 Barn 6–12 år. Önskemål bland föräldrar som inte är nöjda med barnets omsorgsform efter nuvarande omsorgsform 2005. Procent

Nuvarande omsorgsform	Önskemål				Totalt	Antal barn
	Fritidshem/fam.daghem	Öppen fritidsv.	Hemma	Övrigt		
Barn 6–9 år						
Fritidshem/fam.daghem	25	1	61	13	100	14 100
Hemma m. förälder	57	6	29	8	100	5 600
Barn 10–12 år						
Fritidshem/fam.daghem	34	26	40	0	100	2 000
Hemma m. förälder	17	32	41	10	100	7 800
Barnet klarar sig självt	15	30	46	9	100	20 300

En stor del av de föräldrar vars 10–12-åringar klarar sig själva efter skolan är missnöjda med det. Knappt hälften (46 procent) vill i stället ha möjlighet att själva vara hemma med barnet och lika många vill ha någon form av skolbarnsomsorg till barnet (framför allt öppen fritidsverksamhet).

Av dem som inte är nöjda med att 10–12-åringen är hemma med förälder skulle hälften vilja att barnet hade någon form av skolbarnsomsorg i stället.

Varför har inte barnet den omsorg föräldrarna önskar?

Varför har då barnet inte den omsorg föräldrarna önskar? Här ser svaren olika ut beroende på vilken omsorgsform föräldrarna önskar.

Det vanligaste skälet till att 1–5-åringarna inte har förskola trots att föräldrarna önskar det, är att det inte finns någon plats. Drygt fyra av tio föräldrar som önskar förskola till sitt barn men inte har det uppger att det beror på platsbrist. Cirka 10 procent av föräldrarna uppger att det är för dyrt eller att man inte är nöjd med tiderna för femtontimmarsbarnen.⁸ Något färre uppger

⁸ dvs. för barn för vilka närvarotiden är begränsad till 15 timmar i veckan.

kvalitetsbrister i förskolan. 16 procent uppger att det inte är möjligt för barnet att gå i förskola på grund av öppetiderna eller avståndet till förskolan.

Bland dem som vill kunna vara hemma med sitt barn är ekonomin det vanligaste hindret. Tre av fyra föräldrar som vill vara hemma med sitt förskolebarn, men inte är det, menar att det skulle vara för dyrt.

Tabell 4.7 Barn 1–5 år. Varför har barnen inte den omsorgsform som föräldrarna önskar? Föräldrarnas svar efter önskad omsorgsform 2005. Procent

Önskad omsorg	För dyrt	Platsbrist	15-tim. regler	Kvalitetsbrister	Ej möjligt	Övrigt	Totalt	Antal
Förskola	9	43	9	7	16	16	100	12 300
Hemma m. förälder	76	0	0	0	14	10	100	10 400

Varför har då inte skolbarnen den omsorgsform som föräldrarna önskar? Kommunernas regler och platsbrist är de vanligaste svaren bland föräldrar med barn i åldern 6–9-år som önskar fritidshem till sina barn. Det svarar drygt hälften i denna grupp. Reglerna syftar på bestämmelsen att barn till arbetslösa eller föräldralediga inte har tillgång till fritidshem. Och av de föräldrar som önskar vara hemma med barnet uppger drygt hälften att det inte går av ekonomiska skäl.

Tabell 4.8 Barn 6–12 år. Varför har barnet inte den omsorgsform som föräldrarna önskar? Föräldrarnas svar efter önskad omsorgsform 2005. Procent

Önskad omsorg	För dyrt	Platsbrist	15-tim. regler	Kvalitetsbrister	Ej möjligt	Övrigt	Totalt	Antal
Barn 6–9 år								
Fritidshem	19	26	15	27	7	7	100	5 600
Hemma m. förälder	55	0	0	0	38	6	100	10 100
Barn 10–12 år								
Fritidshem	26	45	11	3	7	9	100	5 300
Öppen fritidsverks.	19	52	8	0	13	7	100	9 500
Hemma m. förälder	43	0	5	0	44	8	100	13 300
Övrigt	65	23	1	0	5	6	100	2 500

Bland de äldre skolbarnens föräldrar är platsbrist det vanligaste skälet till att barnet inte har önskad tillgång till skolbarnsomsorg. Det uppger drygt hälften av dem som vill ha öppen fritidsverksamhet till sin 10–12-åring och knappt

hälften av dem som önskar plats i fritidshem. Att skolbarnsomsorgen är för dyr är också ett ganska vanligt svar.

Också de föräldrar som önskar vara hemma med sin 10–12-åring uppger framför allt ekonomiska skäl som orsaken till att det inte går.

Nyefterfrågan

Med *nyefterfrågan* menas i det följande andelen av samtliga barn i en åldersgrupp som inte har plats i förskoleverksamhet eller skolbarnsomsorg (inkl. öppen fritidsverksamhet), men för vilka föräldrarna önskar plats.

Nyefterfrågan sjönk markant mellan åren 1999 och 2002 som ett resultat av maxtaxereformen. Det var framförallt efterfrågan på nya platser för barn till arbetslösa eller föräldralediga som minskade.

Enligt 2005 års enkät finns fortfarande en viss nyefterfrågan, särskilt för skolbarnen. För barn i åldern 1–5 år är behovet av platser i princip tillgodosett för barn vars föräldrar förvärvsarbetar eller studerar. Endast för enstaka procent av barnen i övriga grupper, som barn till arbetslösa eller föräldralediga, finns en nyefterfrågan. Totalt uppgår efterfrågan på nya platser för barn i åldern 1–5 år till en procent av åldersgruppen, eller cirka 5 000 barn.

Tabell 4.9 Barn 1–5 år. Nyefterfrågan på förskoleverksamhet efter föräldrarnas sysselsättning 2005. Procent

	Förv.arb./ studier	Arbetslös	Föräldra- ledig	Långtids- sjuk	Alla*
Har plats	96	91	60	92	88
Har ej, vill ha plats	0	2	3	1	1
Har ej, vill ej ha plats	4	7	37	6	11
Summa	100	100	100	100	100

* här ingår samtliga sysselsättningsgrupper

Totalt uppgår nyefterfrågan även för 6–9-åringarna endast till en procent av samtliga barn i åldersgruppen, eller cirka 4 000 barn. Efterfrågan på platser är i princip tillgodosedd även för de yngre skolbarnen när föräldrarna förvärvsarbetar eller studerar. Däremot finns en nyefterfrågan för barn vars föräldrar är arbetslösa eller föräldralediga. Den uppgår för båda grupperna till sex procent.

I realiteten kan dock nyefterfrågan för barn till arbetslösa eller föräldralediga vara ännu högre. Eftersom skolbarn i många kommuner inte har tillgång till fritidshem när föräldrarna är arbetslösa eller föräldralediga kan det finnas en tendens att de inte heller efterfrågar någon.

Tabell 4.10 Barn 6–9 år. Nyefterfrågan på skolbarnsomsorg efter föräldrarnas sysselsättning 2005. Procent

	Förv.arb./ studier	Arbetslös	Föräldra- ledig	Långtids- sjuk	Alla*
Har plats	86	50	37	67	79
Har ej, vill ha plats	0	6	6	1	1
Har ej, vill ej ha plats	14	44	57	32	20
Summa	100	100	100	100	100

* här ingår samtliga sysselsättningsgrupper

Högst är nyefterfrågan för 10–12-åringarna. Totalt uppgår den till fyra procent av åldersgruppen, eller 14 000 barn. Här finns också en efterfrågan för barn vars föräldrar förvärvsarbetar eller studerar (4 procent). Nyefterfrågan för barn vars föräldrar är arbetslösa eller föräldralediga är densamma som för 6–9-åringarna, cirka sex procent. Liksom för 6–9-åringarna kan denna andel i realiteten vara något högre.

Tabell 4.11 Barn 10–12 år. Nyefterfrågan på skolbarnsomsorg efter föräldrarnas sysselsättning 2005. Procent

	Förv.arb./ studier	Arbetslös	Föräldra- ledig	Långtids- sjuk	Alla*
Har plats	22	29	25	19	22
Har ej, vill ha plats	4	5	6	6	4
Har ej, vill ej ha plats	74	66	68	75	73
Summa	100	100	100	100	100

* här ingår samtliga sysselsättningsgrupper

Den totala efterfrågan på nya platser uppgår således enligt 2005 års föräldraenkät till cirka 5 000 för barn 1–5 år, cirka 4 000 för barn 6–9 år och till cirka 14 000 för barn 10–12 år. Huvuddelen av efterfrågan för de yngsta barnen gäller förskola, för de yngre skolbarnen fritidshem och för de äldre skolbarnen öppen fritidsverksamhet.

5. Närvarotider

I föräldrakäterna har föräldrarna fått uppge hur många timmar barnen normalt tillbringar i omsorg utanför hemmet. Svaren ger oss möjlighet att se hur närvarotiderna ser ut i olika omsorgsformer och hur de förändrats över tid. Vi kan också studera hur de varierar med barnens ålder och sociala bakgrund.

Det bör observeras att enkäterna mäter den faktiska närvarotiden, dvs. den tid som föräldrarna uppger att barnen faktiskt tillbringar i olika omsorgsformer. Den kan skilja sig från avtalad tid, dvs. den tid som huvudmannen (förskolan, familjedaghemmet eller fritidshemmet) och föräldrarna kommit överens om.

I en studie i 21 kommuner som Skolverket gjort inom ramen för maxtaxe-uppföljningen framkom att det är svårt att studera skillnader mellan avtalad och faktisk närvarotid eftersom det ofta saknas en samlad uppföljning av närvarotiderna på kommunal nivå. Uppföljningarna sker i stället på förskolenivå och justeras löpande när behoven förändras.⁹

Förutom i texttabellerna finns uppgifter om barnens närvarotider i bilage-tabellerna B5–B18.

Närvarotider för barn 1–5 år

Hösten 2005 är den genomsnittliga närvarotiden i förskolan 29 veckotimmar. Närvarotiderna är nästan två timmar längre i de enskilda förskolorna än i de kommunala (30,3 veckotimmar jämfört med 28,5).

Det finns ett tydligt samband mellan närvarotid och barnets ålder. Ju yngre barnet är desto kortare tid tillbringar det i förskolan. Närvarotiden för femåringarna är i genomsnitt tre timmar längre än för ettåringarna (30 veckotimmar jämfört med 27), se tabell 5.1.

I familjedaghemmet är den genomsnittliga närvarotiden ett par timmar kortare än i förskolan, 27 timmar.

Spridningen i närvarotider är stor, med en koncentration kring intervallen 11–15 och 36–40 veckotimmar (diagram 1). Vart femte barn i förskolan och drygt vart fjärde i familjedaghemmet har närvarotider som är högst 15 timmar i veckan. En stor del av dessa är barn till arbetslösa eller föräldralediga som har rätt till minst tre timmar per dag eller 15 timmar per vecka.

Trots att 40 procent av mammorna till barnen i förskolan och 85 procent av papporna arbetar eller studerar på heltid (35 veckotimmar eller mer), se tabell B11, har endast sju procent av barnen närvarotider i förskolan som är längre

⁹ Skolverkets rapport 261. *Uppföljning av reformen Maxtaxa och allmän förskola m.m.*

Tabell 5.1 Barn 1–5 år. Genomsnittliga närvarotider (tim/vecka) i förskola och familjedaghem 2005

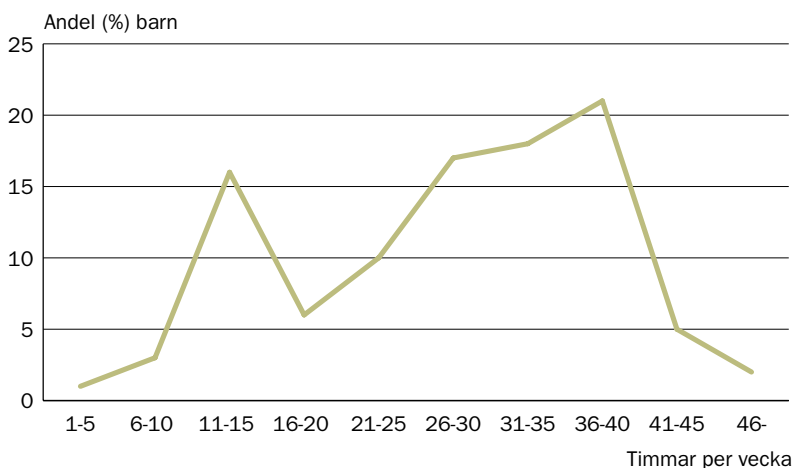
Barnets ålder	Förskola	Familjedaghem
1 år	27	27
2 år	29	28
3 år	29	25
4 år	29	28
5 år	30	28
Alla	28,9	26,9

än 40 veckotimmar. Troligen kortar många föräldrar barnens närvarotid genom att turas om att hämta och lämna barnen i förskolan.

Närvarotiderna är längst i storstäder och förortskommuner, dvs. i kommungrupper där den kvinnliga förvärvsfrekvensen är hög (tabell B6). Kortast är de i glesbygdskommuner och i gruppen ”övriga kommuner, med färre än 12 500 invånare”. För förskolan uppgår skillnaden till sex timmar i veckan (31 veckotimmar jämfört med 25 veckotimmar). För familjedaghemmen är antalet observationer inte tillräckligt stort för att tillåta en jämförelse som omfattar alla kommungrupper.

Närvarotiderna skiljer sig också åt beroende på föräldrarnas civilstånd (tabell B7). Barn till ensamstående är i förskolan i genomsnitt cirka tre timmar mer per vecka än barn till gifta eller samboende (32 timmar jämfört med 29). Det

Diagram 1 Barn 1–5 år efter närvarotid i förskola 2005. Procent



sammanhänger med att ensamstående föräldrar oftare förvärvsarbetar och inte lika ofta är föräldralediga. För familjedaghemmen är antalet observationer för få för att möjliggöra en jämförelse.

Föräldrarnas sysselsättning har självfallet stor betydelse för barnens närvarotider, se tabell 5.2. Barn till förvärvsarbetande eller studerande har de längsta närvarotiderna i förskolan, 32 veckotimmar i genomsnitt. Nästan hälften av dessa barn är i förskolan mellan 31 och 40 timmar i veckan och vart tionde barn är där mer än 40 veckotimmar.

För barn till arbetslösa eller föräldralediga, som har rätt till 15 timmar i veckan, är närvarotiderna betydligt kortare, 20 respektive 19 veckotimmar i genomsnitt. En förhållandevis stor del av dem är i förskolan mer än 15 veckotimmar. Det gäller 42 procent av barnen som har arbetslösa föräldrar och 33 procent av dem som har föräldrar som är föräldralediga för ett syskon.

Tabell 5.2 Barn 1–5 år. Närvarotid i förskolan efter föräldrarnas sysselsättning 2005. Procent

Närvarotid tim/vecka	Arbete/studier	Arbetslös	Föräldraledig	Långtids-sjuk	Alla*
1–15	8	57	66	22	20
16–30	34	33	28	55	34
31–40	48	7	5	20	39
41–	10	2	0	2	7
Summa	100	100	100	100	100
Genomsnitt tim/vecka	32	20	19	25	29

* samtliga sysselsättningsgrupper

Även i familjedaghemmen är närvarotiderna längst för barn vars föräldrar förvärvsarbetar eller studerar, 30 veckotimmar i genomsnitt, jämfört med 17 veckotimmar för barn till föräldralediga (tabell B9).

Liksom tidigare har mammans arbetstid större betydelse för barnets närvarotid än pappans. Tiden som barnet tillbringar i förskolan följer mammans arbets- eller studietid tämligen väl. Ju längre tid mamman arbetar eller studerar desto längre tid är barnet i förskolan. Det skiljer upp till 13 veckotimmar mellan barn vars mammor arbetar eller studerar minst 35 timmar i veckan och dem vars mammor arbetar kort deltid eller inte alls (tabell 5.3).

Även pappans arbets- eller studietid har betydelse för hur länge barnet är i förskolan men inte lika mycket som mammans. Närvarotiden är sju veckotimmar längre för barn vars fäder arbetar eller studerar på heltid än för barn vars fäder arbetar eller studerar kort deltid eller inte alls.

Tabell 5.3 Barn 1–5 år. Genomsnittlig närvarotid i förskolan efter föräldrarnas arbets/studietid 2005

Mammas arbets/studietid	Närvarotid tim/vecka	Pappas arbets/studietid	Närvarotid tim/vecka
0 tim/v	21	0 tim/v	23
1–15 tim/v	21	1–15 tim/v	23
16–24 tim/v	25	16–24 tim/v	25
25–34 tim/v	30	25–34 tim/v	26
35– tim/v	34	35– tim/v	30

Förändringar jämfört med 1999 och 2002

Den genomsnittliga närvarotiden i förskolan minskade med en veckotimme mellan 1999 och 2002 och med ytterligare en veckotimme mellan 2002 och 2005 (tabell 5.4). Utvecklingen är ungefär densamma i familjedaghem. Minskningen gäller oavsett barnens ålder (tabell B8).

Minskningen tillfaller nästan helt barn till arbetslösa eller föräldralediga. I förskolan har närvarotiderna för barn till förvärsarbetande eller studerande i stort sett inte förändrats alls mellan 1999 och 2005, den är oförändrad 32 veckotimmar i genomsnitt. Samtidigt har närvarotiderna för barn till arbetslösa eller föräldralediga minskat med i genomsnitt fyra respektive fem veckotimmar under perioden. I familjedaghemmen har utvecklingen varit likartad.

Tabell 5.4 Barn 1–5 år. Genomsnittliga närvarotider (tim/vecka) i förskola efter föräldrarnas sysselsättning

Föräldrarnas sysselsättning	1999	2002	2005
Förvärsarbete/studier	32	32	32
Arbetslös	24	23	20
Föräldraledig	24	21	19
Övrigt	27	27	26
Alla	31	30	29

Barn till arbetslösa eller föräldralediga har som en följd av maxtaxereformen blivit allt fler i förskolan, särskilt gäller det barn till föräldralediga. Samtidigt begränsar allt fler kommuner närvarotiderna för dessa barn till den lagstadgade minimitiden 15 veckotimmar. Hösten 2006 hade 90 respektive 94 procent av kommunerna sådana regler.¹⁰ Sammantaget har andelen barn i förskolan som

¹⁰ Fem år med maxtaxa. Uppföljning av reformen Maxtaxa och allmän förskola m.m. Skolverkets rapport 294.

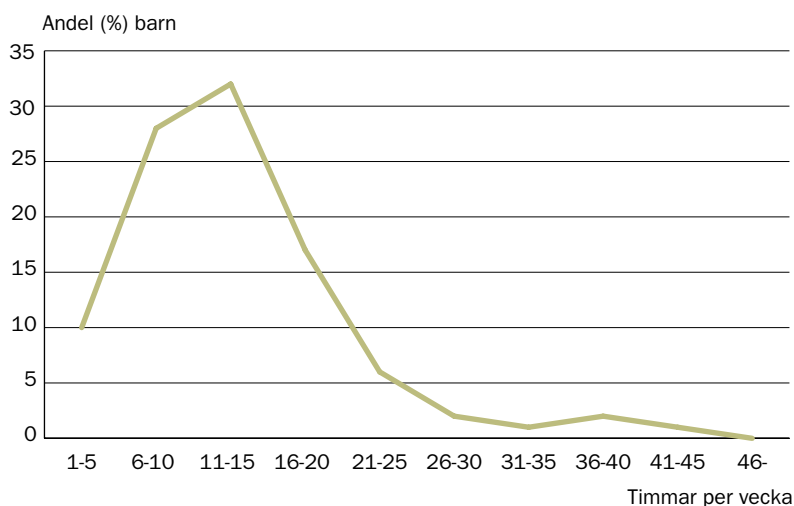
har närvarotider om högst 15 veckotimmar mer än fördubblats mellan 1999 och 2005, en ökning från 9 till 20 procent.

Närvarotider för barn 6–12 år

Enligt föräldraenkäten var den genomsnittliga närvarotiden i fritidshem för barn 6–9 år 14 veckotimmar hösten 2005. Yngre barn tillbringar längre tid i fritidshemmet än äldre, eftersom de har kortare skoldagar. Sexåringarnas genomsnittliga närvarotid är 17 veckotimmar, fem timmar mer än nioåringarnas (tabell B13).

Närvarotiderna är i stor utsträckning koncentrerade i intervallet kring 15 veckotimmar, endast tre av tio barn är i fritidshemmet mer än 15 timmar per vecka (diagram 2).

Diagram 2 Barn 6–9 år efter närvarotid i fritidshem 2005. Procent



Den genomsnittliga närvarotiden i familjedaghem för 6–9-åringarna är tre timmar längre än i fritidshem, 17 veckotimmar (tabell B12). För de barn som utnyttjar öppen fritidsverksamhet är den genomsnittliga närvarotiden betydligt kortare, 8 veckotimmar. För både familjedaghem och öppen fritidsverksamhet är antalet observationer för få för att närvarotiden ska kunna redovisas efter åldersgrupp.

De äldre skolbarnen, 10–12-åringarna, tillbringar i genomsnitt 11 veckotimmar i fritidshemmet. I den öppna fritidsverksamheten är närvarotiderna kortare, sju veckotimmar i genomsnitt (tabell B14).

Liksom i förskolan har närvarotiderna i fritidshem samband med föräldrarnas civilstånd. Barn till ensamstående har längre närvarotider än barn till gifta

eller samboende. Skillnaden är tre veckotimmar i genomsnitt för 6–9-åringarna och knappt en veckotimme för 10–12-åringarna (tabell B15).

Också föräldrarnas *sysselsättning* har betydelse men inte lika tydligt som för förskolebarnen. Det finns inte någon lagstadgad skyldighet för kommunerna att erbjuda skolbarnsomsorg till barn vars föräldrar är arbetslösa eller föräldralediga och således inte heller någon garanterad minimitid. Bland 6–9-åringarna har barn till förvärvsarbetande/studerande eller arbetslösa de längsta genomsnittliga närvarotiderna, 15 veckotimmar. För barn till föräldralediga är närvarotiden fyra timmar kortare. För de äldre skolbarnen, 10–12-åringarna, är de genomsnittliga närvarotiderna i princip desamma, oavsett föräldrarnas sysselsättning (tabell B17).

Föräldrarnas *arbetstid* tycks inte spela samma roll för närvarotiderna som för förskolebarnen. Skolbarn kan i motsats till yngre barn ofta vara ensamma hemma en stund innan föräldrarna kommer från arbetet och barnens tid i fritidshem har inte något starkt samband med föräldrarnas arbetstider. För mammorna finns dock ett samband när det gäller 6–9-åringarna. Ju längre arbetstid mamman har desto längre tid tillbringar 6–9-åringarna i fritidshemmet (tabell 5.5). För pappan finns ingen sådan tendens, och inte heller för 10–12-åringarna (tabell B18).

Tabell 5.5 Barn 6–9 år. Genomsnittlig närvarotid (tim/vecka) i fritidshem efter föräldrarnas arbets/studietid 2005

Mammas arbets/studietid	Närvarotid tim/vecka	Pappas arbets/studietid	Närvarotid tim/vecka
0 tim/v	14	0 tim/v	15
1–15 tim/v	11	1–15 tim/v	13
16–24 tim/v	12	16–24 tim/v	15
25–34 tim/v	13	25–34 tim/v	13
35– tim/v	16	35– tim/v	14

Förändringar jämfört med 1999 och 2002

Även i fritidshem har de genomsnittliga närvarotiderna minskat mellan 1999 och 2005. För barn 7–9 år minskade de från 17 till 13 veckotimmar (tabell 5.6), för barn 10–12 år från 14 till 11 veckotimmar. Det är närvarotider i intervallet upp till 15 veckotimmar som blivit vanligare.¹¹

¹¹ I 1999 års föräldränskat hade många föräldrar svårt att skilja ut sexåringarnas tid i fritidshem från tiden i den då nyinrättade förskoleklassen. Det har gjorts att sexåringarna utslutits ur jämförelsen.

Tabell 5.6 Genomsnittliga närvarotider (tim/vecka) för barn 7–9 år i fritidshem efter föräldrarnas sysselsättning

Föräldrarnas sysselsättning	1999	2002	2005
Förvärvsarbete/studier	17	15	13
Arbetslös	17	13	13
Föräldraledig	16	12	11
Övrigt	14	13	14
Alla	17	14	13

Närvarotiderna i fritidshem har minskat generellt, dvs. inte bara för barn vars föräldrar är arbetslösa eller föräldralediga utan även när de förvärvsarbetar eller studerar. Här skiljer sig således utvecklingen från den i förskolan.

Det är oklart vad de kortare närvarotiderna i fritidshemmen beror på. En del av förklaringen kan röra kvalitetsbrister. Barngrupperna i fritidshemmet har blivit allt större samtidigt som personaltätheten minskat. Det kan göra att det är svårt att anpassa verksamheten till varje barns behov och barnen kan därför välja att vara där en kortare stund på dagen.

En annan förklaring kan sammanhånga med att föräldrarna har svårt att skilja ut tiden i fritidshemmet från tiden i skolan. Eftersom fritidshemmen ofta har verksamhet i skolans lokaler kan föräldrarna helt enkelt tendera att underskatta barnens tid i fritidshemmet.

Slutsatser och kommentarer

6. Slutsatser och kommentarer

Att alla barn har samma möjligheter att delta i förskoleverksamhet och skolbarnsomsorg är viktigt ur ett likvärdighetsperspektiv. Verksamheterna ingår i det samlade utbildningssystemet för barn i åldern 1–12 år och bidrar på olika sätt till barnens allsidiga utveckling och lärande.

Ett syfte med maxtaxereformen har varit att öka tillgängligheten till förskoleverksamhet och skolbarnsomsorg. Föräldrarnas sysselsättning eller familjens ekonomi ska inte vara avgörande för om barnet får gå i förskola eller fritidshem. Skolverkets tre föräldraenkäter, som genomförts strax innan och omedelbart efter reformens genomförande, visar att detta i princip uppnåtts för förskoleverksamheten medan det fortfarande finns brister när det gäller skolbarnsomsorg.¹²

Förskoleverksamheten

Enligt föräldraenkäten 2005 är förskoleverksamheten i stort sett utbyggd till full behovstäckning. De allra flesta barn i åldern 1–5 år har i dag den omsorg föräldrarna efterfrågar. Maxtaxereformen har medfört att nya grupper av barn fått tillgång till förskolan och allt fler föräldrar är nöjda med den form av omsorg som barnet har, även de föräldrar som är hemma med barnen.

De sociala skillnader som tidigare funnits i förskolan har i stort sett försvunnit. I 1999 års enkät var det vanligare att barnet gick i förskola om föräldrarna hade minst treårig högskoleutbildning än om de hade enbart grundskola. År 2005 är dessa skillnader borta och barn går numera i förskola i ungefär samma utsträckning oavsett vilken utbildning föräldrarna har.

Skolbarnsomsorgen

I skolbarnsomsorgen är situationen en annan. Maxtaxereformen innebar ingen förändring när det gäller regelverket för tillgång till plats. Fortfarande är kommunerna endast skyldiga att erbjuda plats i fritidshem eller familjedaghem till barn vars föräldrar förvärsarbetar eller studerar, eller i fritidshem till barn som har behov av särskilt stöd. Skyldigheten omfattar således inte barn till arbetslösa eller föräldralediga.

Det här har medfört att i en stor majoritet av kommunerna förlorar skolbarnet sin plats i fritidshem eller familjedaghem om en förälder blir arbetslös eller om barnet får ett syskon. För 6–9-åringarna innebär det att medan över 80

¹² För en mer uttömmande utvärdering av reformen se *Fem år med maxtaxa. Uppföljning av reformen Maxtaxa, allmän förskola m.m.* Skolverkets rapport 294.

procent av barnen vars föräldrar arbetar eller studerar går i fritidshem, är andelen hälften så stor för barn till arbetslösa och ännu mindre för barn till föräldralediga. Dessa skillnader har inte minskat utan i stället förstärkts sedan 1999.

Föräldraenkäten visar också att föräldrarnas utbildning har betydelse för vilken form av omsorg som 6–9-åringarna har. Ju längre utbildning desto vanligare att barnet går i fritidshem. Andelen 6–9-åringar som är inskrivna har ökat i alla utbildningsgrupper sedan 1999, men skillnaderna mellan utbildningsgrupperna kvarstår. Föräldrarnas arbetslöshet kan förklara en del av dessa skillnader. Arbetslösheten är större bland lågutbildade föräldrar än bland högutbildade.

En annan orsak kan vara avgifterna. Skolbarnsomsorgen är en priskänslig verksamhet. Skolbarn kan klara sig själva under en stund på dagen och även sedan maxtaxan införts kan besparingen vara ganska stor i en familj som avstår från en fritidshemsplats. Föräldrar med kort utbildning har i allmänhet mindre ekonomiska marginaler än högutbildade och därmed större skäl att avstå från en plats.

Föräldraenkäten visar att det dessutom finns stor brist på verksamheter för de äldre skolbarnen. Öppen fritidsverksamhet för 10–12-åringar saknas helt i många kommuner. I stället lämnas många barn ensamma utan någon organiserad omsorg efter skolan. Inte heller här har det skett någon förändring sedan 1999. Drygt hälften av alla 10–12-åringar är hänvisade till sig själva efter skolan i 2005 års föräldraenkät, samma andel som 1999.

7. Teknisk beskrivning

Genomförande

Urval och svarsfrekvens

Föräldränskatén genomfördes under perioden augusti–november 2005 av SCB. Mätvecka var vecka 37 dvs. den 12–18 september. Undersökningen riktades till vårdnadshavare till ca 18 000 barn i åldern 1–12 år.

Urvalsramen består av alla barn i åldern 1–12 år, (födda 1993–2004) bortsett från dem som inte fyllt ett år i september 2005. Urvalet är draget från registret över totalbefolkningen (RTB).

Från urvalsramen drogs ett stratifierat obundet slumpmässigt urval om 18 000 personer. Urvalet stratifierades efter ålder (åldersgrupperna 1–5 år, 6–9 år och 10–12 år) samt utländsk och svensk bakgrund. Med utländsk bakgrund menas att barnet och/eller båda föräldrarna är födda utomlands. Sex strata bildades således och ett urval om 3 000 personer drogs från varje stratum vilket innebär att ett urval om 6 000 personer drogs från varje åldersgrupp.

Blanketten skickades till barnets (urvalspersonens) vårdnadshavare med post. Den översattes till sex språk, nämligen albanska, arabiska, engelska, persiska, serbokroatiska och spanska. Om någon av vårdnadshavarna var född i Sverige skickades blanketten på svenska, i övriga fall skickades två blanketter, en svensk och en översatt version. Ingen telefonuppföljning gjordes.

Den vägda svarsandelen var 75,2 procent och är en skattning som kan ses som ett mått på hur stor svarsandelen skulle ha blivit om en totalundersökning hade gjorts.

Antal barn

Antalet barn i 2005 års föräldränskaté motsvarar 1 170 456 barn (uppräknat antal) födda 1993 till och med augusti 2004. Föräldränskatén genomfördes i september. Den omfattar således endast barn som fyllt ett år, dvs. barn som är födda till och med augusti året innan undersökningen gjordes. Barn som är födda i slutet av 2004 (ca 30 000 barn) ingår därmed inte i enkäten.

Det medför att antalet barn 1–5 år som omfattas av enkäten är något lägre än det antal som redovisas i den officiella statistiken för den 31 december. En mindre del av skillnaden kan också förklaras av att barn har flyttat in eller ut ur landet eller avlidit under senare delen av året eftersom urvalet är draget ur befolkningsregistret vid halvårsskiftet.

Tabell 7.1 Antal barn 1–12 år i föräldrakäten och i officiell statistik 2005

Föräldrakäten, september:	
Barn 1–5 år	455 813
Barn 6–9 år	374 524
Barn 10–12 år	340 119
Summa	1 170 456
Officiell statistik, 31 december:	
Barn 1–5 år	488 126
Barn 6–9 år	375 351
Barn 10–12 år	340 978
Summa	1 204 455

Variabler

Omsorgsform

Om föräldrarna angivit flera omsorgsformer för barnet så har en prioritering gjorts vid beräkning av barns omsorgsform enligt följande:

Kommunal förskola/fritidshem går före enskild förskola/fritidshem, som går före familjedaghem, som går före öppen fritidsverksamhet, som går före privat omsorg (dagbarnvårdare, släkting/granne, omlott etc.), som går före annat.

Barn, vars föräldrar angett svarsalternativet ”Barnet är hemma, eftersom vi klarar omsorgen själva /.../” och som förvärvsarbetar eller studerar, har definierats som barn som är ”hemma med föräldrar som turas om”.

Barnets ålder

Här avses barnets ålder vid årets slut.

Civilstånd

Gift/samboende respektive ensamstående (kvinna/man).

Sysselsättning

Föräldrarna har i enkäten fått ange sin och eventuell makas/makes eller samboendes huvudsakliga sysselsättning. Alla som förvärvsarbetar eller studerar i någon omfattning har klassats som förvärvsarbetande eller studerande. En förälder som förvärvsarbetar halvtid och är långtidssjukskriven halvtid har till exempel klassats som förvärvsarbetande. Om en förälder har angivit alternativet Annat eller ingen sysselsättning alls har föräldrarnas sysselsättning satts till Annat. För att ett barn ska anses ha förvärvsarbetande/studerande föräldrar ska båda föräldrarna förvärvsarbetsa eller studera. Med barn till en arbetslös förälder avses barn där minst en av föräldrarna är arbetslös. Med barn till en

föräldraledig förälder avses barn där minst en av föräldrarna är föräldraledig (antingen för ett syskon till barnet eller för barnet självt) osv.

Utbildning

Föräldrarnas utbildning anges med föräldrarnas (eller den ensamstående förälderns) högsta kända utbildning och avser avklarade utbildningar t.o.m. vårterminen 2004.

Födelseland

Uppgifter är hämtade från SCB:s register över totalbefolkningen den 1 september 2005.

Tillförlitlighet

Undersökningens resultat är skattningar av värden för hela populationen. Då en skattning inte överensstämmer med motsvarande värde i den undersökta populationen är den behäftad med fel. Det kan röra sig om täckningsfel (övertäckning eller undertäckning), urvalsfel, bortfallsfel, mätfel eller bearbetningsfel. I föräldraenkäten har inverkan av mätfel och bortfallsfel så långt det är möjligt minimerats och felens inverkan bedöms vara små. Vid skattning av svaren i undersökningen har kalibrering av vikter använts för att reducera urvalsfel och bortfallsfel. Metoden beskrivs nedan.

Tillförlitligheten påverkas också av att det förekommer bortfall på enskilda frågor, så kallat partiellt bortfall. Det partiella bortfallet varierar. Generellt är det högre för barn i åldersgruppen 6–12 år än för de yngre barnen. I rapporten har antagits att fördelningen av det partiella bortfallet är detsamma som för dem som svarat på frågan.

Viktberäkning och estimation

Uppräkning med vikter har gjorts för att resultaten ska kunna redovisas för hela populationen och inte bara för personerna i urvalet. I den här undersökningen har tekniken med kalibrering av vikter använts. De kalibrerade vikterna är sådana att vid skattning av antalet barn i grupper bestämda av stratum, civilstånd, inkomst och storstadsområde överensstämmer skattningen helt med det kända antalet (från RTB). Vikterna är också sådana att skattningen av antalet barn efter föräldrarnas utbildningsnivå överensstämmer helt med kända totaler från utbildningsregistret (UTB).

Varje enskilt värde är alltså en skattning av det verkliga antalet eller den verkliga andelen barn med en viss egenskap. Denna skattning har en felmarginal som man kan uttrycka med hjälp av ett s.k. konfidensintervall.

Exempel: Resultaten visar att hösten 2005 var 91,4 procent av föräldrarna till barn mellan 1 och 5 år nöjda med att barnet hade plats i kommunal för-

skola. Detta procenttal (P) är en skattning av den verkliga andelen. En ungefärlig uppskattning av den statistiska felmarginalen hos denna skattning kan beräknas. Ett 95-procentigt konfidensintervall anges, vilket innebär att konfidensnivån är 1,96.¹³

I exemplet är $P=91,4$ och $1-P = 8,6$ eftersom redovisningsgruppen är hela riket. Ett 95-procentigt konfidensintervall kan då uppskattas till

$$91,4 + -1,96 \times 0,5 = 90,4 - 92,4$$

Slutsatsen blir alltså att den verkliga andelen föräldrar till barn 1–5 år som är nöjda med plats i kommunal förskola hösten 2005 med cirka 95 procents säkerhet ligger i intervallet 90–92 procent.

Jämförbarhet med tidigare undersökningar

Tidigare föräldraenkäter

I rapporten har jämförelser gjorts med resultaten i 1999 och 2002 års föräldraenkäter. Detta är möjligt sedan datamaterialet från 1999 och 2002 omarbetats så att samma prioritetsordning har använts i samtliga undersökningar avseende sysselsättning och barnens omsorgsform. I Skolverkets rapporter 278 och 294 har en delvis annan prioritetsordning använts. Uppgifterna i dessa rapporter är således inte helt jämförbara med dem som presenteras i föreliggande rapport.

Föräldraenkäterna 1999 och 2002 grundades på ett betydligt större urval än den som gjordes 2005 för barn 1–5 år. Urvalet i de tidigare undersökningarna är gjort så att det medger en redovisning av svaren per kommun för barn i åldern 1–5 år och för riket för barn 6–12 år. I 2005 års undersökning medger urvalet en redovisning per åldersgrupp (eller ålder) på riksnivå samt per omsorgsform och ett antal bakgrundsvariabler. Urvalet medger således inte att värdena redovisas i lika många kategorier som i de tidigare undersökningarna.

Jämförelser mellan åren har gjorts i texten. I en del fall kan det vara svårt att avgöra om skillnaderna är signifikanta eller ej eftersom urvalsstorlekarna skiljer sig åt mellan åren, speciellt gäller det 6–12-åringarna. För 1–5-åringarna torde de skillnader som observeras i de flesta fall vara signifikanta.

Officiell statistik

Skolverket redovisar årligen uppgifter om antalet inskrivna barn i förskoleverksamhet och skolbarnsomsorg per den 15 oktober inom ramen för officiell statistik. Uppgifterna om inskrivna barn 2005 överensstämmer inte helt med

¹³ I exemplet antar vi för enkelhetens skull att vi har dragit ett obundet slumpmässigt urval ur respektive strata och tar inte hänsyn till kalibreringseffekten. Den ger ett lägre värde (kortare intervall) än det som beräknats här.

föräldraenkätens uppgifter. Det beror bland annat på att mätningarna inte avser samma tidpunkt, har olika uppgiftslämnare samt att enkäten baseras på ett urval.

För 1–5-åringarna tillkommer att det inte är samma årskull barn i enkäten som i den officiella statistiken. Enkäten rör endast barn som är födda januari – augusti 2004 medan den officiella statistiken omfattar samtliga barn födda under hela år 2004. Andelen inskrivna 1–5-åringar blir därmed högre i enkäten än i den officiella statistiken eftersom basen (totala antalet barn) är lägre.

För barn 6–9 år och 10–12 år tillkommer ett partiellt bortfall på den fråga som rör omsorgsform. Detta bortfall är betydligt större för skolbarnen än för de yngre barnen. Det uppgår till 5,8 procent för 6–9-åringarna och 8,3 procent för 10–12-åringarna jämfört med endast 0,8 procent för 1–5-åringarna. Detta gör att antalet inskrivna barn i fritidshem och familjedaghem underskattas i enkäten. Däremot torde inte andelen inskrivna barn påverkas i samma utsträckning av det partiella bortfallet eftersom både täljaren och nämnaren minskar.

Barnomsorgsundersökningarna

De så kallade barnomsorgsundersökningarna som gjordes av SCB under 1980- och 1990-talen kan i viss mån jämföras med Skolverkets föräldraenkäter. Jämförelserna bör dock göras med försiktighet. Undersökningarna har gjorts vid olika tidpunkter – barnomsorgsundersökningarna gjordes i slutet av året medan föräldraundersökningen genomförs i september. Dessutom är frågorna ställda på delvis olika sätt och svarsalternativen inte desamma. Särskilt gäller detta frågor som rör efterfrågan på förskoleverksamhet.

Bilaga 1. Tabeller

Barns omsorg

Tabell B1 Omsorgsformer för barn 1–6 år 1996 och barn 1–5 år 1999, 2002 och 2005. Procent

Omsorgsform	1996	1999	2002	2005
Förskola/familjedaghem	68	76	85	88
Hemma	27	20	13	11
<i>därav med</i>				
<i>föräldraledig förälder</i>	11	11	8	7
<i>arbetslös förälder</i>	5	2	1	0
<i>föräldrar som turas om</i>	7	4	2	2
<i>av andra skäl</i>	4	3	2	1
Annat	5	3	3	1
Alla	100	100	100	100

Uppgifterna från 1996 är hämtade från SCB:s barnomsorgsundersökning 1996 publicerad i *Med eller utan barnomsorg?*. Socialstyrelsen 1997. De är inte helt jämförbara med dem från 1999, 2002 och 2005. Se avsnittet *Teknisk beskrivning*.

Föräldrarnas inställning

Tabell B2 Andel föräldrar med barn 1–5 år som är nöjda med barnets omsorgsform 1999, 2002 och 2005 efter omsorgsform. Procent

Omsorgsform	1999	2002	2005
Kommunal förskola	90	92	91
Enskild förskola	94	94	94
Familjedaghem	90	92	93
<i>Summa i förskoleverksamhet</i>	91	92	92
Privata lösningar	77	80	79
Hemma med förälder	74	85	88
Annat	70	74	...
<i>Summa ej i förskoleverksamhet</i>	74	84	87
Alla	87	91	91

Tabell B3 Barn 6–9 år. Andel föräldrar som är nöjda med barnets omsorgsform 1999, 2002 och 2005 efter omsorgsform. Procent

Omsorgsform	1999	2002	2005
Fritidshem	91	94	93
Familjedaghem	96	92	96
Öppen fritidsverksamhet	93	..	84
<i>Summa i skolbarnsomsorg</i>	91	93	93
Privata lösningar	82	84	91
Hemma med förälder	85	88	85
Barnet klarar sig självt	74	80	73
Annat	76	72	..
<i>Summa ej i skolbarnsomsorg</i>	82	86	83
Alla	88	91	91

Tabell B4 Barn 10–12 år. Andel föräldrar som är nöjda med barnets omsorgsform 1999, 2002 och 2005 efter omsorgsform. Procent

Omsorgsform	1999	2002	2005
Fritidshem	89	93	89
Familjedaghem	91
Öppen fritidsverksamhet	91	92	89
<i>Summa i skolbarnsomsorg</i>	90	93	89
Privata lösningar	84	78	75
Hemma med förälder	87	91	81
Barnet klarar sig självt	78	77	76
Annat	75	74	..
<i>Summa ej i skolbarnsomsorg</i>	81	84	77
Alla	82	85	79

Närvarotider

Tabell B5 Barn 1–5 år efter närvarotid i förskola och familjedaghem.2005.
Procent

Närvarotid (tim/vecka)	Förskola	Familjedaghem
1–15	20	27
16–30	34	36
31–40	39	30
41–	7	6
Totalt	100	100

Tabell B6 Barn 1–5 år. Genomsnittliga närvarotider (tim/vecka) i förskola och familjedaghem efter kommungrupp 2005

Kommungrupp	Förskola	Familjedaghem
Storstäder	31	33
Förorter	31	32
Större städer	28	24
Pendlingskommuner	28	29
Glesbygdskommuner	25	..
Varuproducerande kommuner	27	25
Övriga, – 12 500 inv.	27	24
Övriga, 12 500 – 25 000 inv.	27	27
Övriga, 25 000 – inv.	25	..
Alla	28,9	26,9

Tabell B7 Barn 1–5 år. Genomsnittliga närvarotider (tim/vecka) i förskola och familjedaghem efter föräldrarnas civilstånd 2005

Föräldrarnas civilstånd	Förskola	Familjedaghem
Gifta/sambo	29	27
Ensamstående	32	24

Tabell B8 Barn 1–5 år. Genomsnittliga närvarotider (tim/vecka) i förskola och familjedaghem 1999–2005

Barnets ålder	Förskola			Familjedaghem		
	1999	2002	2005	1999	2002	2005
1 år	29	28	27	28	26	27
2 år	30	29	29	30	29	28
3 år	31	30	29	30	29	25
4 år	31	30	29	30	29	28
5 år	31	31	30	31	30	28
Alla	31	30	29	30	29	27

Tabell B9 Barn 1–5 år. Genomsnittliga närvarotider (tim/vecka) i familjedaghem efter föräldrarnas sysselsättning 1999–2005

Föräldrarnas sysselsättning	1999	2002	2005
Förvävarsarbete/studier	31	31	30
Arbetslös	22	21	..
Föräldraledig	23	19	17
Övrigt	26	27	21
Totalt	30	29	27

Tabell B10 Barn 1–5 år efter närvarotid i förskola och familjedaghem 1999, 2002 och 2005. Procent

Närvarotid (tim/vecka)	Förskola			Familjedaghem		
	1999	2002	2005	1999	2002	2005
1–15	9	14	20	10	16	27
16–30	40	38	34	46	41	36
31–40	42	41	39	34	35	30
41–	8	8	7	10	8	6
Totalt	100	100	100	100	100	100

Tabell B11 Barn 1–5 år i förskola efter föräldrarnas arbets/studietid 2005.
Procent

Mammas arbets/studietid	Andel (%) barn	Pappas arbets/studietid	Andel (%) barn
0 tim/v	16	0 tim/v	6
1–15 tim/v	5	1–15 tim/v	1
16–24 tim/v	9	16–24 tim/v	3
25–34 tim/v	29	25–34 tim/v	6
35– tim/v	40	35– tim/v	85
Summa	100	Summa	100

Tabell B12 Barn 6–12 år efter närvarotid (tim/vecka) i skolbarnsomsorg 2005.
Procent

Närvarotid tim/vecka	Barn 6–9 år		Barn 10–12 år	
	Fritidshem	Familjedaghem	Fritidshem	Öppen fritidsv.
1–15	70	52	86	96
16–30	25	37	10	3
31–	5	11	4	1
Alla	100	100	100	100
Genomsnitt tim/vecka	14	17	11	7

Tabell B13 Barn 6–9 år. Genomsnittliga närvarotider(tim/vecka) i fritidshem 2005

Barnets ålder	Fritidshem
6 år	17
7 år	14
8 år	14
9 år	12
Summa 6–9 år	14

Tabell B14 Barn 10–12 år. Genomsnittliga närvarotider (tim/vecka) i fritidshem och öppen fritidsverksamhet 2005

Barnets ålder	Fritidshem	Öppen fritidsverksamhet
10 år	11	8
11 år	11	8
12 år	15	9
Summa 10–12 år	11	7

Tabell B15 Barn 6–12 år. Genomsnittliga närvarotider (tim/vecka) i skolbarnsomsorg efter föräldrarnas civilstånd 2005

Barnets ålder/ föräldrarnas civilstånd	Fritidshem	Familjedaghem	Öppen fritidsverksamhet
Barn 6–9 år			
Gifta/sambo	14,1	15,0	7,7
Ensamstående	16,9
Barn 10–12 år			
Gifta/sambo	11,0	..	7,3
Ensamstående	11,6	..	9,8

Tabell B16 Barn 6–9 år efter närvarotid i fritidshem och föräldrarnas sysselsättning 2005. Procent

Närvarotid tim/vecka	Arbete/studier	Arbetslös	Föräldraledig	Långtids-sjuk	Alla*
1–15	69	66	83	75	70
16–30	26	29	16	21	25
31–	5	5	1	4	5
Summa	100	100	100	100	100
Genomsnitt tim/vecka	15	15	11	14	14

* samtliga sysselsättningsgrupper

Tabell B17 Barn 6–12 år. Genomsnittlig närvarotid (tim/vecka) i skolbarnsomsorg efter föräldrarnas sysselsättning 2005

Föräldrarnas sysselsättning	Barn 6–9 år		Barn 10–12 år	
	Fritidshem	Familjedaghem	Fritidshem	Öppen fritidsv.
Förv.arbete/studier	15	17	11	7
Arbetslös	15	..	11	..
Föräldraledig	11
Övrigt	14	..	14	10
Totalt	14	17	11	8


Tabell B18 Barn 10–12 år. Genomsnittlig närvarotid (tim/vecka) i fritidshem efter föräldrarnas arbets/studietid 2005

Mammas arbets/studietid	Fritidshem	Pappas arbets/studietid	Fritidshem
0 tim/v	10	0 tim/v	11
1–15 tim/v	11	1–15 tim/v	..
16–24 tim/v	12	16–24 tim/v	..
25–34 tim/v	11	25–34 tim/v	10
35– tim/v	11	35– tim/v	11

Bilaga 2. Frågeblankett

Enkät till föräldrar med barn födda 1993–2004

Till vårdnadshavarna/vårdnadshavaren för

- Kryssa för med svart eller blå penna, så här
- INTE så här
- Om du vill ändra ditt svar, täck hela rutan: 

<p>1. Är du ensamstående eller gift/sambo?</p> <p>1 <input type="checkbox"/> Ensamstående kvinna 2 <input type="checkbox"/> Ensamstående man 3 <input type="checkbox"/> Gift/Sambo</p>																																	
<p>2. Finns det <u>fler</u> barn under 18 år i hemmet förutom det aktuella barnet (dvs. det barn vars namn står på enkäten)? <i>Räkna med barn som bor växelvis hos föräldrarna</i></p> <p>1 <input type="checkbox"/> Nej → <i>Gå till fråga 3</i> 2 <input type="checkbox"/> Ja</p> <p>Om Ja. Ange antal. <i>Räkna inte in det aktuella barnet!</i></p> <p>1 <input type="checkbox"/> Ett barn 2 <input type="checkbox"/> Två barn 3 <input type="checkbox"/> Tre eller fler barn</p>																																	
<p>3. Vilken var din och din maka/make/sambos huvudsakliga sysselsättning under vecka 37 (den 12–18 september)? <i>Du kan fylla i flera alternativ, t ex "Arbete" och "Föräldraledig för syskon" om du både arbetar och är föräldraledig.</i></p> <p><i>Gifta/sambo svarar i båda spalterna!</i></p> <table><thead><tr><th>Kvinna</th><th>Man</th><th></th></tr></thead><tbody><tr><td>1 <input type="checkbox"/></td><td><input type="checkbox"/></td><td>Arbete (avlönat arbete, arbete i eget företag, oavlönat arbete i familjemedlems företag)</td></tr><tr><td>1 <input type="checkbox"/></td><td><input type="checkbox"/></td><td>Tillfällig frånvaro från arbetet (på grund av semester, tillfällig sjukdom, barns sjukdom, schemalagt arbete, skiftarbete eller liknande)</td></tr><tr><td>1 <input type="checkbox"/></td><td><input type="checkbox"/></td><td>Studier/arbetsmarknadspolitiska åtgärder</td></tr><tr><td>1 <input type="checkbox"/></td><td><input type="checkbox"/></td><td>Föräldraledig för det aktuella barnet</td></tr><tr><td>1 <input type="checkbox"/></td><td><input type="checkbox"/></td><td>Föräldraledig för syskon</td></tr><tr><td>1 <input type="checkbox"/></td><td><input type="checkbox"/></td><td>Arbetslös/arbetsökande</td></tr><tr><td>1 <input type="checkbox"/></td><td><input type="checkbox"/></td><td>Långtidssjukskriven, sjuk eller förtidspensionerad (motsvarande)</td></tr><tr><td>1 <input type="checkbox"/></td><td><input type="checkbox"/></td><td>Arbete i eget hushåll (t.ex. matlagning, städning m.m.)</td></tr><tr><td>1 <input type="checkbox"/></td><td><input type="checkbox"/></td><td>Annat, nämligen: <i>Kvinna:</i> _____</td></tr><tr><td></td><td></td><td><i>Man :</i> _____</td></tr></tbody></table>	Kvinna	Man		1 <input type="checkbox"/>	<input type="checkbox"/>	Arbete (avlönat arbete, arbete i eget företag, oavlönat arbete i familjemedlems företag)	1 <input type="checkbox"/>	<input type="checkbox"/>	Tillfällig frånvaro från arbetet (på grund av semester, tillfällig sjukdom, barns sjukdom, schemalagt arbete, skiftarbete eller liknande)	1 <input type="checkbox"/>	<input type="checkbox"/>	Studier/arbetsmarknadspolitiska åtgärder	1 <input type="checkbox"/>	<input type="checkbox"/>	Föräldraledig för det aktuella barnet	1 <input type="checkbox"/>	<input type="checkbox"/>	Föräldraledig för syskon	1 <input type="checkbox"/>	<input type="checkbox"/>	Arbetslös/arbetsökande	1 <input type="checkbox"/>	<input type="checkbox"/>	Långtidssjukskriven, sjuk eller förtidspensionerad (motsvarande)	1 <input type="checkbox"/>	<input type="checkbox"/>	Arbete i eget hushåll (t.ex. matlagning, städning m.m.)	1 <input type="checkbox"/>	<input type="checkbox"/>	Annat, nämligen: <i>Kvinna:</i> _____			<i>Man :</i> _____
Kvinna	Man																																
1 <input type="checkbox"/>	<input type="checkbox"/>	Arbete (avlönat arbete, arbete i eget företag, oavlönat arbete i familjemedlems företag)																															
1 <input type="checkbox"/>	<input type="checkbox"/>	Tillfällig frånvaro från arbetet (på grund av semester, tillfällig sjukdom, barns sjukdom, schemalagt arbete, skiftarbete eller liknande)																															
1 <input type="checkbox"/>	<input type="checkbox"/>	Studier/arbetsmarknadspolitiska åtgärder																															
1 <input type="checkbox"/>	<input type="checkbox"/>	Föräldraledig för det aktuella barnet																															
1 <input type="checkbox"/>	<input type="checkbox"/>	Föräldraledig för syskon																															
1 <input type="checkbox"/>	<input type="checkbox"/>	Arbetslös/arbetsökande																															
1 <input type="checkbox"/>	<input type="checkbox"/>	Långtidssjukskriven, sjuk eller förtidspensionerad (motsvarande)																															
1 <input type="checkbox"/>	<input type="checkbox"/>	Arbete i eget hushåll (t.ex. matlagning, städning m.m.)																															
1 <input type="checkbox"/>	<input type="checkbox"/>	Annat, nämligen: <i>Kvinna:</i> _____																															
		<i>Man :</i> _____																															

4. Hur många timmar arbetade eller studerade du och din maka/make/sambo under vecka 37 (den 12–18 september)?

- Om du var borta från arbete eller studier vecka 37, t ex på grund av semester eller tillfällig sjukdom, ange hur länge du arbetar i vanliga fall.

- Om du har olika arbetstider olika veckor, ange det genomsnittliga timantalet per vecka.

- Om du studerar, räkna även med den tid som går åt till förberedelser och läxor.

Gifta/sambo svarar
i båda spalterna!

Kvinna Man

- | | | |
|----------------------------|--------------------------|-----------------------|
| 1 <input type="checkbox"/> | <input type="checkbox"/> | Arbetar/studerar inte |
| 2 <input type="checkbox"/> | <input type="checkbox"/> | 1–15 timmar/vecka |
| 3 <input type="checkbox"/> | <input type="checkbox"/> | 16–24 timmar/vecka |
| 4 <input type="checkbox"/> | <input type="checkbox"/> | 25–34 timmar/vecka |
| 5 <input type="checkbox"/> | <input type="checkbox"/> | Minst 35 timmar/vecka |

5. Vilket är det aktuella barnets födelseår?

1 2000–2004 → Gå till fråga 6

2 1993–1999 → Gå till fråga 8

Barn födda 2000–2004

6. På vilket sätt och under hur många timmar, ordnades omsorgen av barnet under vecka 37 (den 12–18 september)?

- Om barnet var borta från sin vanliga omsorg p.g.a. sjukdom eller dylikt, ange den "vanliga" omsorgsformen och tiden.

- Om närvarotiderna varierar, ange genomsnittligt timantal.

- Om barnet inskolas, ange den närvarotid barnet kommer att ha då inskolningen är klar.

- Antal timmar/vecka**
Avrunda till hela timmar
- | | | |
|---|---|---------------------------------|
| 1 <input type="checkbox"/> Kommunal förskola | → | <input type="text" value="00"/> |
| 1 <input type="checkbox"/> Enskild förskola (föräldra- eller personalkooperativ, förenings-, kyrko-, företags- eller bolagsdrivet etc.) | → | <input type="text" value="00"/> |
| 1 <input type="checkbox"/> Familjedaghem ("dagmamma") | → | <input type="text" value="00"/> |
| 1 <input type="checkbox"/> Egen dagbarnvårdare, "barnflicka" eller dylikt som jag/vi själva anställt | → | <input type="text" value="00"/> |
| 1 <input type="checkbox"/> Släkting, granne, bekant etc. | → | <input type="text" value="00"/> |
| 1 <input type="checkbox"/> Barnet är hemma, eftersom vi klarar omsorgen själva (t.ex. föräldraledig, skiftarbete) | | |
| 1 <input type="checkbox"/> På annat sätt, nämligen _____ | | |

7. Är du nöjd med den omsorgsform som barnet hade vecka 37 (den 12–18 september)?

- 1 Ja → Gå till fråga 10
2 Nej

Vilken omsorgsform skulle du helst vilja ha?

Kryssa för endast ett alternativ!

- 1 Kommunal förskola
2 Enskild förskola (föräldra- eller personalkooperativ, förenings-, företags-, bolagsdrivet etc.)
3 Familjedaghem ("dagmamma")
4 Egen dagbarnvårdare, "barnflicka" eller dylikt som jag/vi själva anställt
5 Att barnet kunde vara hemma tillsammans med mig eller min maka/make/sambo
6 På annat sätt, nämligen _____

Varför har barnet inte den omsorgsform du helst skulle vilja ha?

Flera alternativ kan kryssas för!

- 1 Det är för dyrt
1 Det finns ingen plats
1 Det är inte möjligt av olika skäl (t.ex. avstånd till förskola, våra arbetstider etc.)
1 Annan orsak, nämligen _____

→ Gå till fråga 10

Barn födda 1993–1999

8. Var tillbringade barnet tiden när han/hon inte gick i skolan/förskoleklass vecka 37 (den 12–18 september) och hur många timmar tillbringades där?

- Om barnet var borta från sin vanliga omsorg p.g.a. sjukdom eller dylikt, ange den "vanliga" omsorgsformen och tiden.
- Om närvarotiderna varierar, ange genomsnittligt timantal.
- Om barnet inskolnas, ange den närvarotid barnet kommer att ha då inskolningen är klar.

Antal timmar/vecka
Avrunda till hela timmar

- 1 Kommunalt fritidshem →

--	--
- 1 Enskilt fritidshem (föräldra- eller personalkooperativ, förenings-, företags- eller bolagsdrivet etc.) →

--	--
- 1 Familjedaghem ("dagmamma") →

--	--
- 1 Öppen fritidsverksamhet för 10–12 åringar (t.ex. en fritidsklubb dit barnet kan gå några timmar efter skolans slut) →

--	--
- 1 Egen dagbarnvårdare, "barnflicka" eller dylikt som jag/vi själva anställt →

--	--
- 1 Släkting, granne, bekant etc. →

--	--
- 1 Barnet är hemma, eftersom vi klarar omsorgen själva (t.ex. föräldraledig, skiftarbete)
- 1 Barnet klarar sig självt
- 1 På annat sätt, nämligen _____

I denna rapport redovisas resultaten från den föräldraenkät som Skolverket genomförde 2005. Ca 18 000 föräldrar med barn i åldern 1–12 år har fått svara på frågor om hur barnens omsorg är ordnad och om de är nöjda med omsorgsformen. Även barnens närvarotider i förskola, fritidshem och familjedaghem tas upp. I rapporten jämförs resultaten med föräldraenkäterna från 1999 och 2002, bland annat för att se hur reformen maxtaxa, allmän förskola m.m. påverkat tillgängligheten till förskoleverksamhet och skolbarnsomsorg.

Skolverket

www.skolverket.se