

Utbildningsdepartementet  
103 33 Stockholm

2008-05-12  
Dnr 2004:499

**Redovisning av uppdrag om omfattningen, innehåll och  
form för kommunal vuxenutbildning hösten 2007**

U2003/4789/DK

I bifogad delrapport redovisas uppdraget att följa upp och redovisa omfattningen, innehåll och form för kommunal vuxenutbildning. Delrapporten är den sista rapporten och avser andra halvåret 2007. Uppdraget skall avseende första halvåret kalenderåret innan redovisas senast den 15 januari och avseende andra halvåret kalenderåret innan senast den 15 maj för åren 2004 - 2007.

Stockholm i maj 2008

Staffan Lundh  
Avdelningschef

Björn Berglund  
Undervisningsråd

Kommunal vuxenutbildning  
hösten 2007  
omfattning, innehåll och form

*Delrapport 7*



## Förord

Vuxenutbildningen har de senaste åren genomgått stora förändringar, bland annat genom satsningen på kunskapslyftet som började andra halvåret 1997 och pågick till och med år 2002. Kunskapslyftet hade fyra viktiga perspektiv – förnyelse av arbetsmarknads- och utbildningspolitiken, rättvisare fördelning och ökad tillväxt. För perioden 2003 – 2005 beslutade riksdagen om fortsatt riktat stöd till vuxenutbildningen. I förordning (SFS 2002:398) om statligt stöd för utbildning av vuxna beslutade regeringen om förutsättningarna för stödet. Därefter togs beslut om förlängning med ytterligare tre år. Det riktade statsbidraget planerades därmed att lyftas in i det generella statsbidraget år 2009. Den hösten 2006 tillträdde regeringen beslutade att lyfta in statsbidraget i det generella statsbidraget redan år 2007.

Enligt förordning (2002:398) om statligt stöd för utbildning av vuxna utgår fr o m 2006-01-01 stöd även för påbyggnadsutbildningar för vilka statsbidrag inte utgår enligt SFS 2005:676 samt för särsvux som anordnas enligt 12 kap. skollagen och förordningen (1992:736) om vuxenutbildning för utvecklingsstörda.

Skolverket har enligt regleringsbrevet för år 2007, fått i uppdrag att halvårsvis följa upp och redovisa omfattning, innehåll och form för kommunal vuxenutbildning. Denna rapport avser uppföljning av verksamheten under hösten 2007.

Rapporten har sammanställts av undervisningsråden Björn Berglund och Carolina Östgren.

Stockholm i maj 2008

Staffan Lundh  
Chef för avdelningen för administration

Björn Berglund  
Undervisningsråd

## Innehållsförteckning

Innehållsförteckning .....	4
1 Sammanfattning.....	5
2 Metoder och kvalitetsaspekter.....	7
3 Resultat .....	9
3.1 Verksamhetens omfattning - studerande, heltidsplatser och kursdeltagare.....	9
3.1.1 Utbildningsvolym hösten 2006 .....	9
3.2 Studerande i vuxenutbildning.....	12
3.2.1 Studerande efter ålder och kön .....	13
3.2.2 Studerande efter utbildningsbakgrund och kön .....	15
3.2.3 Studerande efter födelseland .....	18
3.2.4 Studerande och studiefinansiering .....	19
3.3 Studieriktning .....	20
3.3.1 Fördelning på nivå och ämne .....	20
3.4 Utbildningsanordnare .....	24
3.4.1 Fördelning på utbildningsanordnare .....	24
Bilaga 1 Definitioner och begrepp.....	28

## 1 Sammanfattning

Skolverket har i regleringsbrevet för år 2007 fått i uppdrag att följa upp och redovisa omfattning, innehåll och form för kommunal vuxenutbildning. Regeringen har i regleringsbrevet för 2007 beslutat att uppdraget avseende första halvåret kalenderåret innan skall redovisas senast den 15 januari och avseende andra halvåret kalenderåret innan senast den 15 maj för åren 2004-2007.

Avsnitten 3.1 – 3.4 i denna rapport beskriver verksamheten i den totala kommunala vuxenutbildningen, dvs. verksamhet på såväl grundläggande nivå som gymnasial- och påbyggnadsnivå andra halvåret 2007. Jämförande statistik för Särvox för läsåret 2007/08 redovisas i den löpande texten.

### *Verksamhetens omfattning*

Antalet studerande har minskat från 146 887 hösten 2006 till 116 277 hösten 2007, vilket är en nedgång med 20,8 procent.

Hösten 2007 fanns 23 105 studerade på grundläggande nivå, 91 123 på gymnasial nivå och 2 049 på påbyggnadsnivå. Deras studieomfattning motsvarade 17 141, 59 755 respektive 1 836 heltidsplatser.

Därutöver deltog totalt 4 990 elever i särvox under 2007/08.

### *Studerande*

52,0 procent av de studerande var under 30 år och 35,5 procent under 25 år. 7,9 procent var 50 år eller äldre. Gymnasial utbildning hade störst andel studerande under 30 år, 56,1 procent. Motsvarande andelar för påbyggnadsutbildning och grundläggande vuxenutbildning var 48,8 respektive 35,9 procent. Inom särvox var andelen studerande under 30 år 29,3 procent läsåret 2007/08.

Studerande med förgymnasial utbildning, kortare eller okänd utbildning uppgick till 32,2 procent och de med gymnasial utbildning eller högre till 67,8 procent av samtliga studerande.

58,4 procent av de studerande var födda i Sverige. I förhållande till befolkningen i åldern 20 – 64 år födda i respektive land fanns den högsta andelen studerande bland personer födda i Afghanistan, 17,4 procent. Därefter kom Somalia och Ryssland med 13,3 vardera, Irak med 11,0 och Thailand med 9,1 procent. Lägst andel hade Finland med 0,8 procent.

40,7 procent av de studerande finansierade sina studier med studiemedel medan övriga hade annan finansiering. Kvinnor hade studiemedel i högre grad än män: 42,6 jämfört med 36,7 procent.

## ***Studieinriktning***

Det största av kärnämnen räknat i antal kursdeltagare var matematik med 35 316 deltagare. Därefter följde engelska med 26 242 deltagare, svenska som andraspråk med 26 176 deltagare och svenska med 15 391 deltagare. Av samtliga kursdeltagare studerade 10,9 procent svenska/svenska som andraspråk och 9,5 procent studerade matematik medan 7,1 procent studerade engelska.

Kvinnorna läste kärnämnen i något lägre grad än männen: 34,6 jämfört med 35,1 procent. En betydligt större andel av kvinnorna läste kurser i omvårdnad, social omsorg samt lärande och pedagogiskt ledarskap än männen. Männen var mest överrepresenterade inom husbyggnadsteknik, transportteknik och svetsteknik och en större andel män än kvinnor läste också ämnen med färre än 3000 kursdeltagare.

Av de kursdeltagare som var yngre än 30 år studerade 37,3 procent kärnämnen och av de kursdeltagare som var födda utomlands studerade 44,3 procent kärnämnen. De studerande inom särvox fördelades på 40,5 procent på grundsärskolenivå, 31,1 procent på träningskolenivå och 28,5 procent på gymnasiesärskolenivå läsåret 2007/08.

## ***Utbildningsanordnare***

Kommunerna, inkl. CFL, anordnade större delen av den kommunala vuxenutbildningen, 72,3 procent. Vid landsting och folkhögskolor studerade sammanlagt 0,8 procent, vid studieförbund 3,5 procent och hos annan anordnare 23,4 procent.

## 2 Metoder och kvalitetsaspekter

Rapporten bygger på uppgifter som lämnats av kommunerna via Statistiska centralbyrån (SCB), till Skolverkets nationella uppgiftsinsamling för hösten 2007 d.v.s. perioden 1 juli 2007 till 31 december 2007. Uppgifterna är preliminär snabbstatistik eftersom underlaget har levererats till Skolverket innan SCB avslutat granskningen av de lämnade uppgifterna. Skolverket har dock granskat och rättat uppenbara felaktigheter i de lämnade uppgifterna.

Kommunens uppgifter på studerande- och kursdeltagarnivå har kompletterats med data från andra register. Från SCB:s befolkningsregister har uppgifter hämtats om elevernas födelseland och hemkommun och från SCB:s utbildningsregister uppgifter om elevernas utbildningsbakgrund. Från Centrala studiestödsnämnden (CSN) via SCB har uppgifter erhållits för de elever som uppburit statligt studiestöd.

De personer som deltog i studier under hösten 2007 kan ha påbörjat studierna före 1 juli 2007. Avsikten kan vara att avsluta/fullfölja studierna under hösten 2007 eller vid ett senare tillfälle. I vissa fall har påbörjade studier eller kurser avbrutits. Studieavbrott kan ha olika orsaker, både positiva för individen, t ex att man har fått arbete eller kommit in på en annan önskad utbildning, och mer negativa som att förväntningar inte infrias, svårigheter att kombinera studier och arbete mm. Kursavbrott kan t ex innebära byte av kurs. I rapporten används begreppet deltagare för samtliga som någon gång deltog i studier under hösten 2007, d.v.s. begreppet inkluderar de som avbrutit studierna.

I rapporten används begreppen grundläggande nivå, gymnasial nivå och påbyggnadsnivå synonymt med begreppen grundläggande vuxenutbildning, gymnasial vuxenutbildning och påbyggnadsutbildning.

Utbildningsverksamheten redovisas i antal studerande och antal kursdeltagare. Kursdeltagare är var och en som deltar i en kurs. En studerande kan delta i en eller flera kurser. Inom gymnasial vuxenutbildning kan antalet verksamhetspoäng sägas vara ett mått på lärandet. Eftersom måttet är otympligt och svårt att använda har verksamhetspoängen räknats om till heltidsplatser. En heltidsplats under ett helt år motsvarar 800 verksamhetspoäng. För kurser på grundläggande nivå, orienteringskurser och folkhögskolekurser kan verksamhetspoäng sägas vara ett mått på studiernas tidsomfattning. Inom kommunal vuxenutbildning beräknas, enligt förordningen, 20 verksamhetspoäng för en veckas heltidsstudier. 20 verksamhetspoäng under 40 veckor utgör en heltidsplats.

Verksamhetspoäng på grundläggande nivå har vissa kvalitetsbrister på grund av att poängen skall relateras till den studerande i stället för till kursen som på gymnasial nivå. Detta beräkningssätt används även vid beräkning av studiernas omfattning för studiemedel. Föreskrifter eller råd som stöd för poängsättning på grundläggande nivå finns inte.

En studerande kan studera kurser på flera nivåer samtidigt, men har hänförs till den studienivå där han/hon har den största studieomfattningen, den så kallade prioriterade nivån. I rapporten anges de studerande på prioriterad nivå.

Vid beräkning av den studerandes ålder gäller uppgifter per den 31 december året innan. Uppgifter om tidigare utbildning beskriver situationen den 31 december året innan med hänsyn tagen till



avklarad utbildning tom våren samma år. Vid jämförelse mellan avrapportering som avser studerande på hösten med uppgifter om studerande på våren kan ovan nämnda mättidpunkter spela stor roll.

Enligt förordning (2002:398) om statligt stöd för utbildning av vuxna utgår fr o m 2006-01-01 stöd även för påbyggnadsutbildningar för vilka statsbidrag inte utgår enligt SFS 2005:676 samt för särsvux som anordnas enligt 12 kap. skollagen och förordningen (1992:736) om vuxenutbildning för utvecklingsstörda.

För studier inom särsvux används endast begreppet elev. För elever inom särsvux har statistik hämtats från den officiella statistiken på riksnivå. Uppgifterna har samlats in den 15 oktober 2007 och representerar läsåret 2007/08.

### **3 Resultat**

Verksamheten redovisas i 4 avsnitt som omfattar

- 3.1 Verksamhetens omfattning – studerande, heltidsplatser och kursdeltagare
- 3.2 Studerande i vuxenutbildning
- 3.3 Studieriktning
- 3.4 Studieomfattning
- 3.5 Utbildningsanordnare.

#### **3.1 Verksamhetens omfattning - studerande, heltidsplatser och kursdeltagare**

##### **3.1.1 Utbildningsvolym hösten 2007**

Omfattningen av vuxenutbildningen påverkas av behov och efterfrågan i kommunerna. Till en del torde också omfattningen påverkas av olika former av riktade statsbidrag till vuxenutbildningen. Under perioden 2003-2006 utgick ett riktat statsbidrag till vuxenutbildning till kommunerna och Nationellt centrum för flexibelt lärande. Statsbidraget utgick under förutsättning att kommunerna åtog sig att finansiera ett antal platser med kommunala medel och att successivt utveckla bl.a. infrastruktur, pedagogik och metodik i syfte att främja vuxnas lärande. 2007 lades det riktade statsbidraget in i det kommunala utjämningsystemet. Samtidigt minskades bidraget från 1,8 till 1,2 miljarder kronor och kravet på motprestation i form av kommunalt finansierade platser togs bort. Kravet på att successivt utveckla bl.a. infrastruktur, pedagogik och metodik i syfte att främja vuxnas lärande finns dock kvar.

Under hösten 2007 studerade 116 277 personer i kommunal vuxenutbildning. Det är en minskning med 20,8 procent sedan hösten 2006. Samtidigt minskade antalet kursdeltagare med 22,1 procent och antalet kurser per studerande med 1,5 procent. Andelen studieavbrott var 14,7 procent och andelen kursavbrott var 17,3 procent.

Antalet studerande inom särvox läsåret 2007/08 var 4 990, en ökning med 1,0 procent jämfört med läsåret 2006/07. Särvoxstuderande ingår inte i totalen nedan.

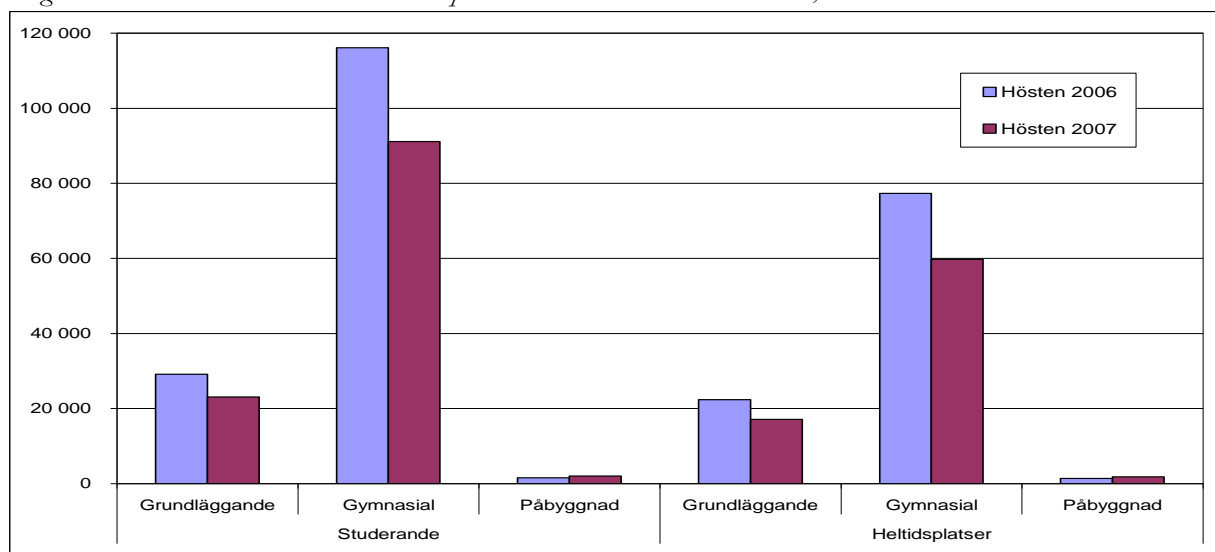
Tabell 1 Verksamhetens omfattning, sedan hösten 2003, exkl. särvox

Verksamhetens omfattning	Total kommunal vuxenutbildning			
	Antal heltidsplatser	Antal studerande <sup>1</sup>	Antal kursdeltagare	Antal kurser per studerande
Hösten 2003	108 362	155 599	542 844	3,5
Våren 2004	122 093	163 382	591 254	3,6
Hösten 2004	108 966	157 328	530 046	3,4
Våren 2005	118 906	163 118	561 385	3,4
Hösten 2005	108 989	157 075	512 049	3,3
Våren 2006	115 646	159 741	536 374	3,4
Hösten 2006	101 186	146 887	476 298	3,2
Våren 2007	99 344	139 467	466 517	3,4
Hösten 2007	78 732	116 277	371 252	3,2
Förändring, procent hösten 2006 - hösten 2007	-22,2%	-20,8%	-22,1%	-1,5%

Följande diagram visar att den relativt kraftiga minskningen av antalet studerande och antalet heltidsstudieplatser mellan hösten 2006 och hösten 2007 skedde på grundläggande och på gymnasial nivå. På påbyggnadsnivå har en ökning av antalet studerande och antalet heltidsstudieplatser skett under samma period. Ökningen torde bero på att Skolverket enligt SFS 2005:676 fördelade 405 fler utbildningsplatser med statsbidrag på påbyggnadsnivå under 2007 jämfört med 2006.

I diagrammet, och i rapporten för övrigt, anges de studerande på prioriterad nivå. Prioriterad nivå innebär att merparten av utbildningen sker på en viss nivå men att den studerande samtidigt kan studera på andra nivåer.

Diagram 1 Antal studerande och heltidsstudieplatser hösten 2006 och hösten 2007, exkl. särvox



<sup>1</sup> Studerande inom kommunal vuxenutbildning benämns elever i styrdokument (skollag, läroplan och andra förordningar)

Under hösten 2007 deltog 23 105 studerande på grundläggande nivå (prioriterad nivå). Deras studieomfattning motsvarade 17 141 heltidsplatser mätt i verksamhetspoäng. De deltog i sammanlagt 52 895 kurser varav 9 517 kurser (18,0 %) på gymnasial och 8 kurser (0,0 %) på påbyggnadsnivå.

91 123 personer deltog i studier på gymnasial nivå (prioriterad nivå). Deras studieomfattning motsvarade 59 755 heltidsplatser, mätt i verksamhetspoäng. De deltog i sammanlagt 307 290 kurser, varav 6 410 (2,1 %) på grundläggande nivå och 211 kurser (0,1 %) på påbyggnadsnivå.

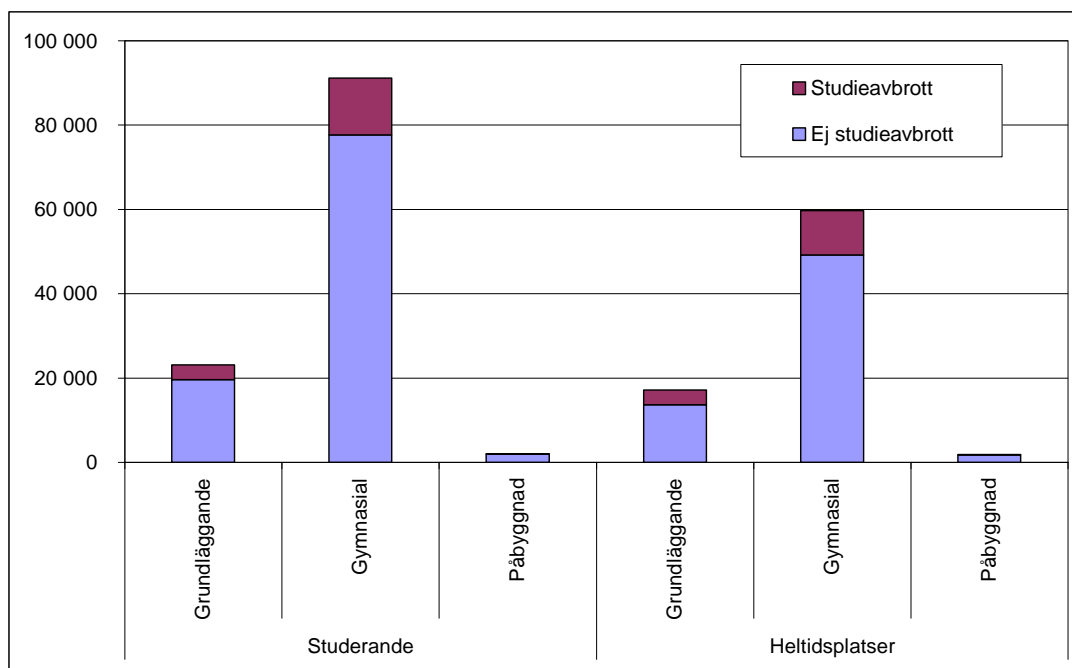
Motsvarande uppgifter för studerande inom påbyggnadsutbildningar (prioriterad nivå) var 2 049 studerande och 1 836 heltidsplatser, mätt i verksamhetspoäng. De deltog i 11 067 kurser varav 16 på grundläggande nivå (0,1 %) och 264 (2,4 %) på gymnasial nivå.

*Tabell 2 Antal studerande, heltidsplatser och kursdeltagare samt studie- och kursavbrott fördelade efter studienivå och kursnivå, hösten 2007 samt procentuell förändring av antal sedan hösten 2006. Studerande i sär vux ingår ej.*

Prioriterad nivå	Studerande		Heltidsplatser		Totalt		Kursdeltagare varav kurser på nivå					
	Totalt antal	varav studie- avbrott %	Totalt antal	varav kurs- avbrott %	Totalt	varav kurs- avbrott %	Grundläggande		Gymnasial		Påbyggnad	
							Totalt	varav kurs- avbrott %	Totalt	varav kurs- avbrott %	Totalt	varav kurs- avbrott %
<b>Hösten 2007</b>												
Totalt	116 277	14,7	78 732	17,9	371 252	17,3	49 796	19,8	310 450	17,4	11 006	4,8
Varav												
Grundläggande	23 105	15,1	17 141	20,2	52 895	20,0	43 370	19,8	9 517	21,0	8	0,0
Gymnasial	91 123	14,8	59 755	17,7	307 290	17,3	6 410	19,8	300 669	17,3	211	17,5
Påbyggnad	2 049	4,3	1 836	5,0	11 067	4,9	16	56,3	264	17,4	10 787	4,5
<b>Förändring hösten 2006 – hösten 2007</b>												
Totalt	-20,8	-18,9	-22,2	-23,7	-22,1	-23,7	-21,1	-20,3	-21,1	-24,7	41,6	49,1
Grundläggande	-20,9	-19,3	-23,5	-24,3	-24,4	-24,3	-21,6	-20,9	-21,6	-35,8	-85,7	-100,0
Gymnasial	-21,5	-19,1	-22,8	-23,8	-22,8	-24,0	-17,5	-16,5	-17,5	-24,1	-42,3	42,3
Påbyggnad	31,0	50,8	28,7	30,0	30,0	31,5	45,5	125,0	45,5	-50,5	46,7	54,4

Totalt sett avbröt 14,7 procent av de studerande sina studier. Andelen var något större bland studenterna på grundläggande nivå än på gymnasial nivå. Den var klart lägst bland de studerande på påbyggnadsnivå. Av alla kurser avbröts totalt 17,3 procent. Inom grundläggande vuxenutbildning var kursavbrotten 20,2 procent och inom gymnasial vuxenutbildning uppgick de till 17,3 procent. Följande diagram visar proportionen mellan studier (studerande/heltidsplatser) och studieavbrott per prioriterad studienivå hösten 2007.

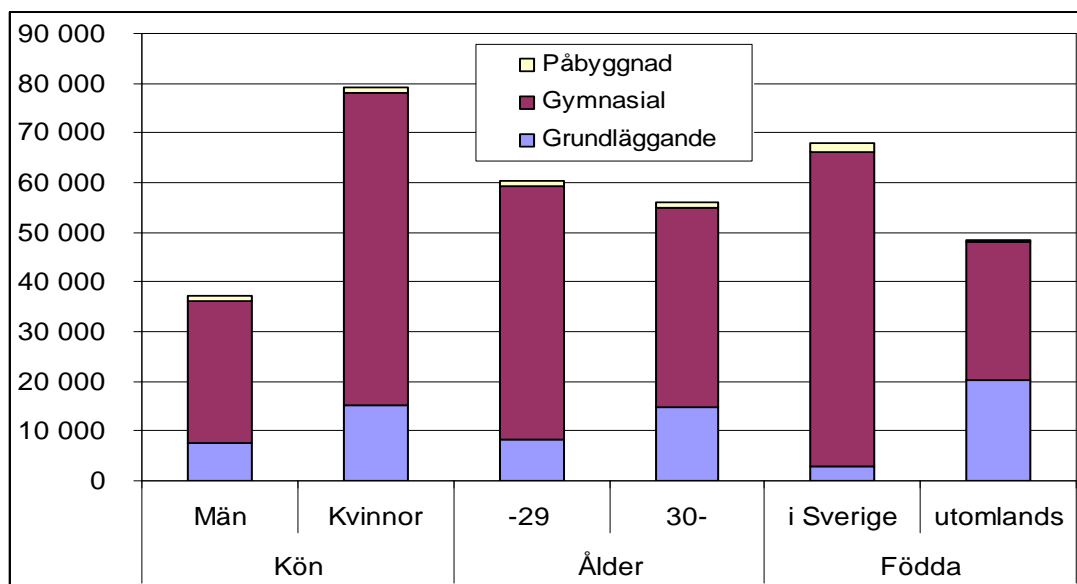
Diagram 2 Antal studerande (prioriterad nivå) och heltidsplatser samt studieavbrott efter studienivå, hösten 2007, exkl. sårux



### 3.2 Studerande i vuxenutbildning

Här beskrivs de studerande fördelade på prioriterad nivå, ålder, kön utbildningsbakgrund, födelseland och studiefinansiering.

Diagram 3 Antal studerande per studienivå (prioriterad nivå) fördelade på kön, ålder och födelseland, hösten 2007, exkl. sårux.



Av de studerande inom kommunal vuxenutbildning är kvinnorna sedan lång tid cirka dubbelt så många som männen. Hösten 2007 var 37 106 (31,9 %) av de studerande män och 79 171 (68,1%) var kvinnor. 76,8 procent av männen och 79,1 procent av kvinnorna studerade på gymnasial nivå. Andelen män som studerade på grundläggande och påbyggnadsnivå var 20,9 respektive 2,3 procent. För kvinnor var motsvarande andelar 19,4 respektive 1,5 procent.

Antalet studerande inom särsvux var 4 990. Av dessa studerade 2 020 (40,5 %) på grundskolenivå, 1 550 (31,1 %) på träningskolenivå och 1 420 (28,5) på gymnasieskolenivå. Inom särsvux är andelen kvinnor inte lika hög som inom övrig vuxenutbildning. Läsåret 2007/08 var andelen kvinnor 49 procent.

Antalet födda utomlands var 48 425 och utgjorde 41,6 procent av de studerande. Av dessa studerade 57,4 procent på gymnasial nivå medan motsvarande andel för födda i Sverige var 93,3 procent.

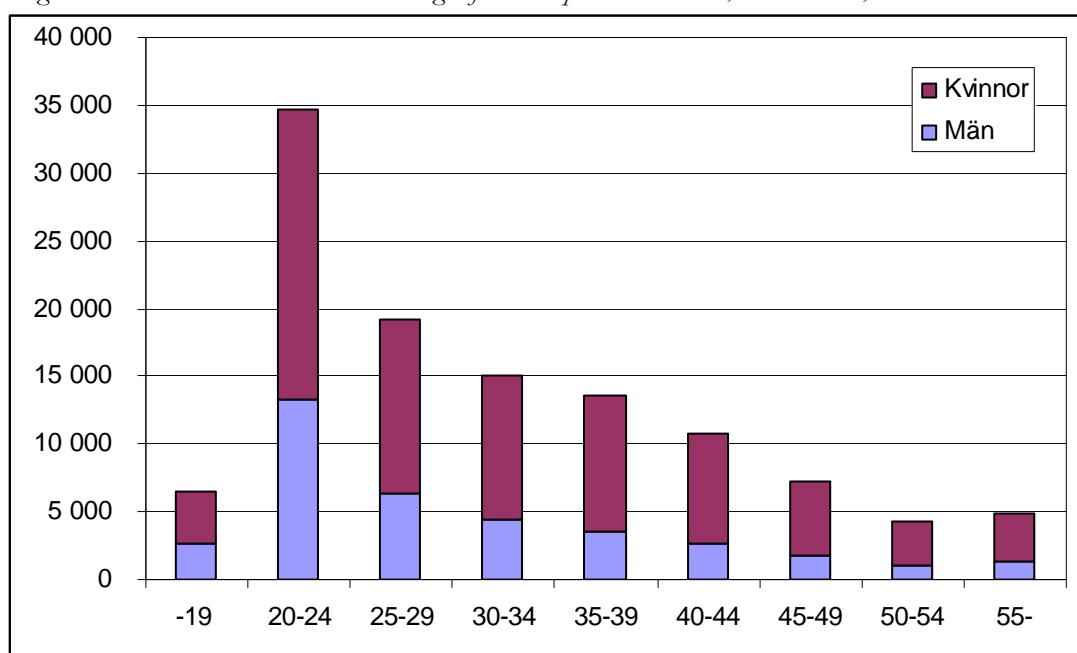
Inom särsvux var läsåret 2007/08 antalet studerande födda utomlands 496, motsvarande 9,9 procent.

### 3.2.1 Studerande efter ålder och kön

En stor del av de studerande var unga. 52,0 procent var under 30 år och 35,5 procent under 25 år. 7,9 procent var 50 år eller äldre.

Inom särsvux var andelen studerande under 30 år 29,3 procent läsåret 2007/08. Andelen studerande över 45 år var 25,3 procent.

Diagram 4 Studerande inom vuxenutbildningen fördelade på ålder och kön, hösten 2007, exkl. särsvux.



Gymnasial utbildning hade störst andel studerande under 30 år, 56,1 procent, medan motsvarande andelar för påbyggnadsutbildning och grundläggande vuxenutbildning var 48,8 respektive 35,9 procent.

Inom vuxenutbildningen är kvinnorna i genomsnitt äldre än männen. Hösten 2007 var 48,2 procent av kvinnorna under 30 år, medan motsvarande andel för männen var 60,0 procent.

*Tabell 3 Antal studerande fördelade på studienivå och kön samt andel under respektive över 30 år, hösten 2007 exkl. särvox.*

	Totalt			Män			Kvinnor		
	Antal	varav andel		Antal	varav andel		Antal	varav andel	
		-29 år	30 år-		-29 år	30 år-		-29 år	30 år-
Grundläggande	23 105	35,9	64,1	7 755	38,9	61,1	15 350	34,4	65,6
Gymnasial	91 123	56,1	43,9	28 506	65,9	34,1	62 617	51,7	48,3
Påbyggnad	2 049	48,8	51,2	845	55,9	44,1	1 204	43,9	56,1
Totalt	116 277	52,0	48,0	37 106	60,0	40,0	79 171	48,2	51,8

Totalt minskade antalet studerande med 20,8 procent mellan hösten 2006 och hösten 2007. Antalet studerande på grundläggande nivå minskade med 20,9 procent och på gymnasial nivå med 21,5 procent medan det på påbyggnadsnivå ökade med 31,0 procent. Antalet män och antalet kvinnor minskade ungefär lika mycket procentuellt sett. Minskningen var vidare dubbelt så stor i åldersgruppen 30 år och uppåt än i gruppen under 30 år. Jämfört med hösten 2006 har antalet under 30 år minskat med 14,1 procent och antalet över 30 år minskat med 27,1 procent.

Inom särvox var fördelningen mellan män och kvinnor oförändrad i förhållande till läsåret innan.

*Tabell 4 Procentuell förändring av antal studerande fördelade på studienivå och kön samt antalet under respektive över 30 år, hösten 2006 - hösten 2007.*

	Totalt			Män			Kvinnor		
	Antal	varav		Antal	varav		Antal	varav	
		-29 år	30 år-		-29 år	30 år-		-29 år	30 år-
Grundläggande	-20,9	-15,8	-23,5	-23,6	-17,7	-27,0	-19,4	-14,6	-21,8
Gymnasial	-21,5	-14,3	-29,1	-21,2	-14,9	-30,9	-21,7	-14,0	-28,5
Påbyggnad	31,0	30,2	31,8	45,2	49,4	40,2	22,6	16,8	27,5
Totalt	-20,8	-14,1	-27,1	-20,9	-14,5	-28,8	-20,8	-13,8	-26,4

Tabell 5 Antal studerande samt andel studerande fördelade efter ålder och kön samt födda i Sverige/ utomlands hösten 2007 samt procentuell förändring sedan hösten 2006, exkl. sårux.

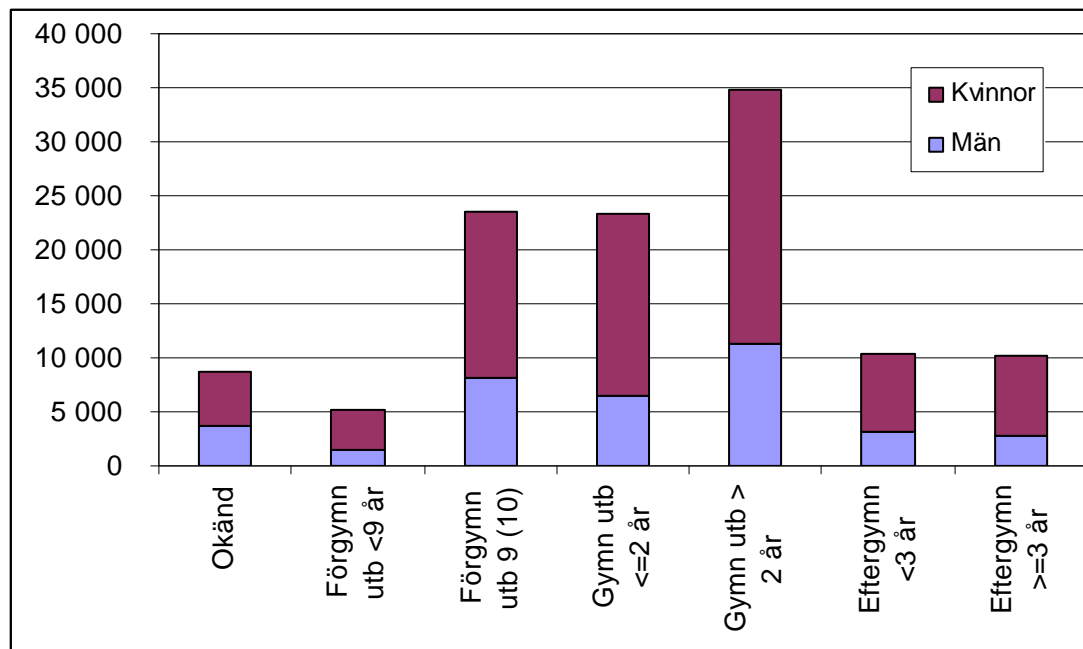
Prioriterad nivå	Totalt	Andel	Förändring 2006 – 2007	Andel per åldersgrupp								
				_19	20-24	25-29	30-34	35-39	40-44	45-49	50-54	55_
<b>Samtliga</b>												
Totalt	116 277	100	-20,8	5,6	29,8	16,5	13,0	11,6	9,3	6,2	3,7	4,2
Män	37 106	32	-20,9	7,2	35,6	17,2	11,8	9,7	7,1	4,8	2,8	3,8
Kvinnor	79 171	68	-20,8	4,9	27,1	16,2	13,5	12,5	10,3	6,9	4,1	4,4
Födda												
i Sverige	67 852	58	-23,5	8,1	37,5	14,7	9,1	8,5	7,6	5,4	3,6	5,3
utomlands	48 425	42	-16,7	2,2	19,1	18,9	18,4	16,0	11,7	7,3	3,8	2,6
<b>Grundläggande</b>												
Totalt	23 105	100	-20,9	1,4	15,5	19,1	19,0	16,6	12,0	7,6	4,4	4,5
Män	7 755	34	-23,6	1,8	18,1	18,9	17,6	15,3	11,1	7,3	4,9	4,9
Kvinnor	15 350	66	-19,4	1,1	14,1	19,2	19,7	17,3	12,4	7,8	4,1	4,2
Födda												
i Sverige	2 932	13	-27,6	3,9	28,2	12,4	9,3	9,4	9,4	7,2	5,9	14,1
utomlands	20 173	87	-19,8	1,0	13,6	20,1	20,4	17,7	12,4	7,7	4,2	3,1
<b>Gymnasial</b>												
Totalt	91 123	100	-21,5	6,7	33,5	15,9	11,5	10,3	8,6	5,8	3,5	4,2
Män	28 506	31	-21,2	8,5	40,6	16,8	10,3	8,0	6,0	4,1	2,3	3,5
Kvinnor	62 617	69	-21,7	5,8	30,4	15,5	12,0	11,3	9,8	6,6	4,1	4,5
Födda												
i Sverige	63 315	69	-24,1	8,3	38,1	14,9	9,1	8,4	7,5	5,3	3,5	5,0
utomlands	27 808	31	-14,9	3,0	23,2	18,2	17,0	14,6	11,1	7,0	3,5	2,3
<b>Påbyggnad</b>												
Totalt	2 049	100	31,0	7,9	27,4	13,5	12,2	14,6	10,4	7,4	4,1	2,4
Män	845	41	45,2	10,3	30,2	15,4	10,8	14,2	8,2	5,9	3,1	2,0
Kvinnor	1 204	59	22,6	6,1	25,5	12,2	13,2	15,0	12,0	8,5	4,8	2,7
Födda												
i Sverige	1 605	78	28,5	9,3	31,3	13,3	11,1	12,6	9,0	6,9	3,9	2,5
utomlands	444	22	41,0	2,5	13,3	14,2	16,2	22,1	15,5	9,5	4,7	2,0

### 3.2.2 Studerande efter utbildningsbakgrund och kön

Utbildningsbakgrund redovisas i sex olika klasser, se diagram 5. Studerande med gymnasial utbildning längre än två år var hösten 2007 den största gruppen med 30 procent av de studerande. Gruppen med gymnasial utbildning högst två år och gruppen med förgymnasial utbildning 9-10 år var ungefär lika stora och till var och en av dessa hörde ca 20 procent av samtliga studerande.



Diagram 5 Studerande inom vuxenutbildningen fördelade på utbildningsbakgrund och kön, hösten 2007, exkl. studerande i särvtux.



I tabell 6 redovisas de studerandes utbildningsbakgrund fördelade på studienivå, kön och utbildningsbakgrund hösten 2007.

Andelen män med kort tidigare utbildning var större än andelen kvinnor med kort tidigare utbildning. 36,0 procent av männen och 30,4 procent av kvinnorna hade högst förgymnasial utbildning.

Tabell 6 Antal studerande fördelade på prioriterad studienivå och kön utbildning, hösten 2007, exkl. särvtux

Prioriterad nivå	Antal	Totalt varav andel med		Antal	Män varav andel med		Antal	Kvinnor varav andel med	
		Förgymn utb samt kortare eller okänd	Gymn utb eller högre		Förgymn utb samt kortare eller okänd	Gymn utb eller högre		Förgymn utb samt kortare eller okänd	Gymn utb eller högre
Grundläggande	23 105	49,7	50,3	7 755	53,9	46,1	15 350	47,6	52,4
Gymnasial	91 123	28,1	71,9	28 506	31,5	68,5	62 617	26,5	73,5
Påbyggnad	2 049	18,1	81,9	845	24,1	75,9	1 204	13,8	86,2
Totalt	116 278	32,2	67,8	37 107	36,0	64,0	79 171	30,4	69,6

Som tidigare framgått har antalet studerande minskat på grundläggande och gymnasial nivå. Den största minskningen har skett bland män och kvinnor med kort tidigare utbildning som studerar på grundläggande nivå. Här var minskningen 30 procent för män och 28 procent för kvinnor.

Tabell 7 Procentuell förändring av antal studerande fördelade på prioriterad studienivå och kön utbildningsbakgrund, hösten 2006 – hösten 2007

Prioriterad nivå	Antal totalt	Varav med		Antal män	Varav med		Antal kvinnor	Varav med	
		Förgymn utb samt kortare eller okänd	Gymn utb eller högre		Förgymn utb samt kortare eller okänd	Gymn utb eller högre		Förgymn utb samt kortare eller okänd	Gymn utb eller högre
Grundläggande	-20,9	-28,7	-11,3	-23,6	-29,9	-14,8	-19,4	-28,0	-9,7
Gymnasial	-21,5	-19,9	-22,1	-21,2	-21,8	-20,8	-21,7	-18,9	-22,7
Påbyggnad	31,0	40,7	29,1	45,2	71,4	38,4	22,6	15,3	23,9
Totalt	-20,8	-22,5	-20,0	-20,9	-23,9	-19,0	-20,8	-21,7	-20,4

Tabell 8 Antal studerande fördelade efter prioriterad studienivå, kön och utbildningsbakgrund, hösten 2007 samt procentuell förändring sedan hösten 2006, exkl. sårux.

Prioriterad nivå Kön	Totalt	Utbildningsbakgrund						
		Okänd	Förgymn utb kortare än 9 år	Förgymn utbildning 9-10 år	Gymnasial utbildning högst 2 år	Gymnasial utbildning längre än 2 år	Eftergymnasial utb. < 3 år	Eftergymnasial utb. >= 3 år
<b>Samtliga</b>								
Totalt	116 278	8 791	5 167	23 469	23 420	34 843	10 370	10 218
Antal män	37 107	3 636	1 531	8 199	6 517	11 285	3 112	2 827
Antal kvinnor	79 171	5 155	3 636	15 270	16 903	23 558	7 258	7 391
<b>Grundläggande</b>								
Totalt	23 105	5 390	3 099	3 000	3 324	2 532	2 497	3 263
Antal män	7 755	2 222	918	1 041	1 088	698	812	976
Antal kvinnor	15 350	3 168	2 181	1 959	2 236	1 834	1 685	2 287
<b>Gymnasial</b>								
Totalt	91 123	3 377	2 040	20 150	19 615	31 370	7 712	6 859
Antal män	28 506	1 402	591	6 987	5 249	10 237	2 230	1 810
Antal kvinnor	62 617	1 975	1 449	13 163	14 366	21 133	5 482	5 049
<b>Påbyggnad</b>								
Totalt	2 049	23	28	319	481	941	161	96
Antal män	845	11	22	171	180	350	70	41
Antal kvinnor	1 204	12	6	148	301	591	91	55
<b>Förändring hösten 2006 – hösten 2007</b>								
<b>Samtliga</b>								
Totalt	-20,8	-30,0	-24,0	-18,9	-25,1	-17,6	-18,1	-17,4
Antal män	-20,9	-32,4	-22,3	-19,8	-21,9	-17,7	-17,4	-19,1
Antal kvinnor	-20,8	-28,2	-24,7	-18,4	-26,3	-17,5	-18,4	-16,7
<b>Grundläggande</b>								
Totalt	-20,9	-30,5	-29,1	-24,7	-19,6	-16,2	-7,0	0,1
Antal män	-23,6	-33,4	-23,8	-26,9	-22,5	-20,3	-9,4	-4,0
Antal kvinnor	-19,4	-28,3	-31,2	-23,5	-18,1	-14,5	-5,8	1,9
<b>Gymnasial</b>								
Totalt	-21,5	-29,4	-15,4	-18,5	-26,7	-18,6	-21,8	-24,1
Antal män	-21,2	-30,9	-22,2	-19,7	-22,9	-18,7	-21,1	-26,0
Antal kvinnor	-21,7	-28,2	-12,2	-17,9	-28,0	-18,6	-22,0	-23,4
<b>Påbyggnad</b>								
Totalt	31,0	0,0	75,0	42,4	22,4	32,3	30,9	29,7
Antal män	45,2	10,0	214,3	67,6	36,4	39,4	45,8	28,1
Antal kvinnor	22,6	-7,7	-33,3	21,3	15,3	28,5	21,3	31,0

### 3.2.3 Studerande efter födelseland

Studerande från olika födelseländer redovisas i tabellen nedan med uppgifter om antalet och andelen studerande per födelseland. Antalet studerande per födelseland har också relaterats till antalet i befolkningen i åldern 20 – 64 år födda i respektive land. Dessutom redovisas andelen män och andel studerande över 30 år per födelseland. Slutligen redovisas en fördelning efter studienivå per födelseland. Endast länder med fler än 900 studerande särredovisas. 169 länder med färre än 900 studerande har slagits samman. Från dessa kom sammanlagt 19 648 studerande.

Tabell 9 Studerande efter födelseland, kön, ålder och prioriterad studienivå hösten 2007 samt förändring sedan hösten 2006, exkl. särvux.

Födelseland	Antal studerande	Förändring våren 2006 – våren 2007	Andel per födelseland	Antal stud. i förhållande till antal 20-64-åringar i Sverige boende, födda i resp. land	Andel män	Andel 30 år eller äldre	Andel per studienivå		
							Grundläggande	Gymn-asial	Påbyggnad
TOTALT	116 277	-20,8	100,0	2,2	31,9	48,0	19,9	78,4	1,8
SVERIGE	67 852	-23,5	58,4	1,7	31,4	39,7	4,3	93,3	2,4
IRAK	8 033	-13,3	6,9	11,3	41,2	57,6	50,8	48,4	0,8
IRAN	3 514	-15,7	3,0	7,0	34,2	61,0	33,8	64,9	1,3
SOMALIA	2 084	-11,9	1,8	13,3	48,8	48,5	58,6	40,2	1,2
POLEN	1 777	-12,5	1,5	3,8	16,8	59,4	45,6	53,7	0,6
JUGOSLAVIEN	1 750	-32,4	1,5	3,2	28,7	52,1	31,7	66,9	1,4
BOSNIEN-HERCEGO	1 658	-24,8	1,4	3,8	29,8	53,6	30,2	67,7	2,1
THAILAND	1 603	-14,6	1,4	9,1	7,8	68,4	57,3	42,6	0,1
TURKIET	1 400	-25,0	1,2	4,3	30,4	57,1	48,7	50,1	1,1
LIBANON	1 265	-20,5	1,1	6,1	31,4	61,6	42,3	56,0	1,7
AFGHANISTAN	1 261	-12,9	1,1	17,4	47,7	40,9	48,1	51,2	0,6
RYSSLAND	1 213	-10,7	1,0	13,3	16,6	72,3	39,8	59,8	0,4
CHILE	1 207	-19,5	1,0	4,8	37,5	56,0	24,7	74,6	0,7
SYRIEN	1 084	-24,3	0,9	6,8	30,3	62,4	47,7	51,4	0,9
FINLAND	928	-35,6	0,8	0,8	18,8	83,2	13,6	85,6	0,9
Övriga (169 länder)	19 648	-14,6	16,9	2,2	31,8	61,6	39,0	60,2	0,8

58,4 procent av de studerande var födda i Sverige. Därefter kom Irak och Iran med 6,9 respektive 3,0 procent. I förhållande till befolkningen i åldern 20 – 64 år födda i respektive land fanns den högsta andelen studerande bland personer födda i Afghanistan, 17,4 procent. Därefter kom Somalia och Ryssland med 13,3 procent, Irak med 11,3 och Thailand med 9,1 procent. Lägst andel hade Finland med 0,8 procent.

Störst andel manliga studerande fanns bland dem som är födda i Somalia och Afghanistan medan störst andel kvinnor fanns bland dem som är födda i Thailand. Den högsta andelen över 30 år, 83,2 procent, hade studerande födda i Finland medan de lägsta andelarna över 30 år hade studerande födda i Sverige och Afghanistan, med 39,7 respektive 40,9 procent.

### 3.2.4 Studerande och studiefinansiering

Totalt finansierade 47 343 studerande (40,7 %) sina studier med studiemedel medan resterande 59,3 procent hade annan, okänd, finansiering. Kvinnor hade studiemedel i högre grad än män, personer under 30 år hade det i högre grad än personer över 30 år och det var vanligare med studiemedel bland utlandsfödda än svenskfödda studenter.

Tabell 10 Antal studerande fördelade efter prioriterad studienivå och studiefinansiering samt andel studerande per studiefinansiering fördelade efter kön, ålder och född i Sverige/ utomlands, hösten 2007, exkl. sårvox.

Prioriterad nivå/ Studiefinansiering	Totalt		Andel					
	Antal	Andel	Män	Kvinnor	-29 år	30 år -	Födda i Sverige	Födda utomlands
<b>Totalt</b>								
Studiemedel	47 373	40,7	36,7	42,6	45,1	36,0	37,2	45,7
Annan finansiering	68 904	59,3	63,3	57,4	54,9	64,0	62,8	54,3
<b>Totalt</b>	<b>116 277</b>	<b>100,0</b>	<b>100,0</b>	<b>100,0</b>	<b>100,0</b>	<b>100,0</b>	<b>100,0</b>	<b>100,0</b>
<b>Grundläggande</b>								
Studiemedel	9 221	39,9	32,2	43,8	42,5	38,4	29,5	41,4
Annan finansiering	13 884	60,1	67,8	56,2	57,5	61,6	70,5	58,6
<b>Totalt</b>	<b>23 105</b>	<b>100,0</b>	<b>100,0</b>	<b>100,0</b>	<b>100,0</b>	<b>100,0</b>	<b>100,0</b>	<b>100,0</b>
<b>Gymnasial</b>								
Studiemedel	36 903	40,5	37,3	42,0	45,1	34,6	37,0	48,5
Annan finansiering	54 220	59,5	62,7	58,0	54,9	65,4	63,0	51,5
<b>Totalt</b>	<b>91 123</b>	<b>100,0</b>	<b>100,0</b>	<b>100,0</b>	<b>100,0</b>	<b>100,0</b>	<b>100,0</b>	<b>100,0</b>
<b>Påbyggnad</b>								
Studiemedel	1 249	61,0	60,0	61,6	69,3	53,0	59,8	65,1
Annan finansiering	800	39,0	40,0	38,4	30,7	47,0	40,2	34,9
<b>Totalt</b>	<b>2 049</b>	<b>100,0</b>	<b>100,0</b>	<b>100,0</b>	<b>100,0</b>	<b>100,0</b>	<b>100,0</b>	<b>100,0</b>

I fråga om studiefinansiering fanns inga större skillnader mellan grupper med olika utbildningsbakgrund, förutom att en ganska låg andel (26 %) hade studiemedel bland de studerande med okänd utbildningsbakgrund.

Tabell 11 Antal studerande fördelade efter utbildningsbakgrund samt andel studerande per utbildningsbakgrund fördelade efter kön och studiefinansiering, hösten 2007, exkl. sårvox.

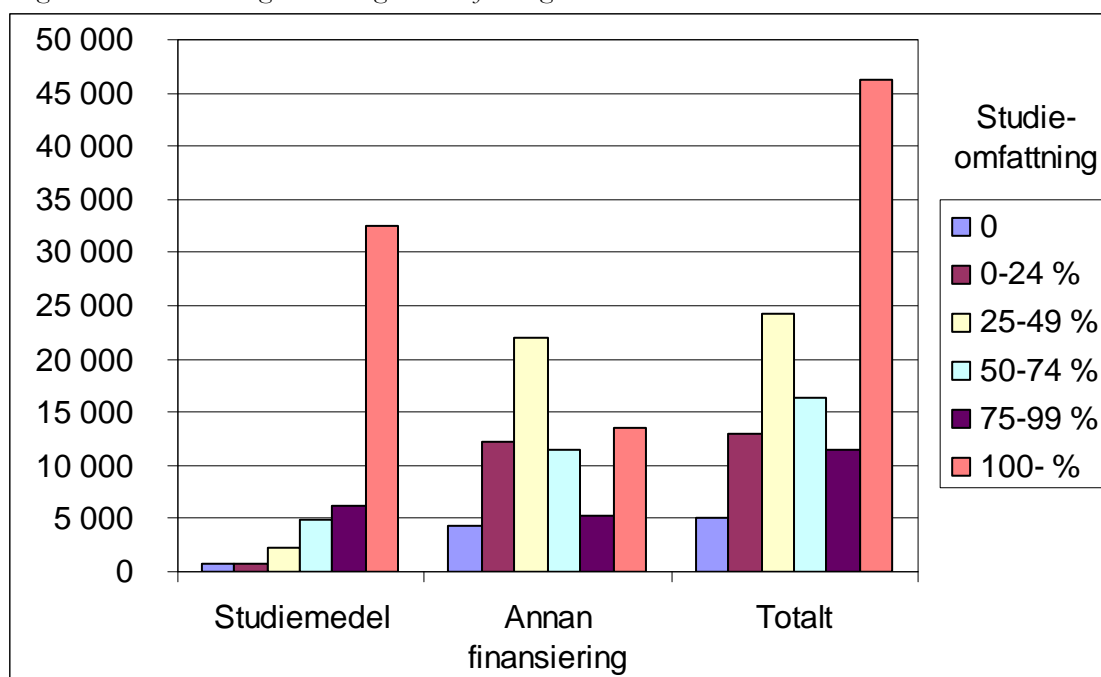
Utbildningsbakgrund	Totalt		Män		Kvinnor	
	Antal	Andel	Studiemedel	Annan finansiering	Studiemedel	Annan finansiering
Okänd	8 790	7,6	6,4	11,8	4,3	8,2
Förgymn utb <9 år	5 167	4,4	4,6	3,9	5,8	3,7
Förgymn utb 9 (10)	23 469	20,2	23,2	21,5	20,8	18,1
Gymnasial utb. högst 2 år	23 420	20,1	18,6	17,0	20,9	21,7
Gymnasial utb > 2 år	34 843	30,0	31,8	29,6	30,1	29,5
Eftergymn utb < 3 år	10 370	8,9	8,8	8,1	9,3	9,0
Eftergymn utb >=3 år	10 218	8,8	6,7	8,2	8,8	9,8
<b>TOTALT</b>	<b>116 277</b>	<b>100,0</b>	<b>100,0</b>	<b>100,0</b>	<b>100,0</b>	<b>100,0</b>

För att kunna få statligt studiestöd måste studieomfattningen uppgå till minst 50 procent. 18 procent av de med studiemedel har lägre genomsnittlig studieomfattning än 75 procent medan 72 procent av de med annan studiefinansiering har det.

Av dem som finansierar sina studier på annat sätt hade 38 409 (55,7 %) lägre genomsnittlig studieomfattning än 50 procent. 30 495 hade högre genomsnittlig studieomfattning än 50 procent och skulle kunna ha haft statligt studiestöd om övriga förutsättningar för studiestöd varit uppfyllda.

Av följande diagram framgår att en del studerande med lägre genomsnittlig studieomfattning än 50 procent hade studiestöd. Dessa hade studiestöd på grund av att de även studerade vid t ex högskola, KY eller folkhögskola eller vid komvux med studieomfattning mer än 50 procent under kort tid, men med genomsnittlig studieomfattning mindre än 50 procent under studieperioden/hösten 2007.

Diagram 7 Studiestöd och genomsnittlig studieomfattning



### 3.3 Studieinriktning

Här beskrivs vuxenutbildningen utifrån begreppet kursdeltagare, ämne och kursernas nivå. Fördelning har gjorts på ålder, kön, utbildningsbakgrund och födelseland.

#### 3.3.1 Fördelning på nivå och ämne

Studiernas inriktning redovisas som antal kursdeltagare per ämne. Samma person förekommer under varje ämne som den har studerat. I vissa fall kan samma person förekomma flera gånger på samma ämne om han/hon studerar flera kurser inom samma ämne.

Utöver kärnämnen redovisas projektarbete, individuella kurser och ämnen med fler än 3 000 kursdeltagare separat. Kärnämnen studerades av 129 045 kursdeltagare, vilket motsvarar 34,8 procent. Övriga ämnen med fler än 3000 kursdeltagare studerades av 174 180 kursdeltagare (47 %). Antalet ämnen med färre än 3 000 kursdeltagare per ämne var 212 stycken. Dessa ämnen studerades av totalt 66 150 kursdeltagare (17,8 %). 1 728 kursdeltagare deltog i projektarbete och 149 i individuella kurser. En individuell kurs skall syfta till att tillgodose deltagarnas individuella kunskapsbehov i de fall dessa inte kan tillgodoses genom nationella eller lokala kurser.

Det största av kärnämnen räknat i antal kursdeltagare är matematik med 35 316 deltagare, vilket motsvarar 9,5 procent av alla deltagare. Därefter följer engelska med 26 242 deltagare (7,1 %), svenska som andraspråk med 25 176 deltagare (6,8 %), och svenska med 15 391 deltagare (4,1 %).

Av övriga ämnen har omvårdnad högst antal kursdeltagare, 35 622 stycken, vilket är 9,6 procent av det totala antalet. Därefter följer social omsorg med 24 152 deltagare, orienteringskurser med 22 528 och datoranvändning med 17 531 kursdeltagare.

Kvinnor läste kärnämnen i något mindre utsträckning än män. En betydligt större andel av kvinnorna läste kurser i omvårdnad, social omsorg samt lärande och pedagogiskt ledarskap än männen. Männen var mest överrepresenterade inom husbyggnadsteknik, transportteknik och svetsteknik och en större andel män än kvinnor läste också ämnen med färre än 3000 kursdeltagare.

Det var vanligare bland kursdeltagare under 30 år än bland kursdeltagare över 30 år att studera kärnämnen. Det var också vanligare bland kursdeltagare som är födda utomlands än kursdeltagare som är födda i Sverige att studera kärnämnen. Här stod kursdeltagare i svenska som andraspråk för hela skillnaden.

Tabell 12 Totalt antal kursdeltagare per ämne samt andel kursdeltagare per ämne fördelade på kön, ålder och födda i Sverige resp. utomlands, hösten 2007.

	Totalt		Andel					
	Antal	Andel	Män	Kvinnor	-29 år	30 år-	Födda i Sverige	Födda utomlands
<b>Totalt</b>	371 252	100,0	100,0	100,0	100,0	100,0	100,0	100,0
<b>Kärnämnen</b>								
Engelska	26 242	7,1	6,6	7,3	7,0	7,2	5,2	9,7
Estetisk verksamhet	214	0,1	0,1	0,1	0,1	0,0	0,1	0,0
Idrott och hälsa	690	0,2	0,1	0,2	0,2	0,2	0,2	0,1
Matematik	35 316	9,5	10,3	9,1	11,8	6,7	10,1	8,7
Naturkunskap	7 725	2,1	1,9	2,2	2,9	1,0	2,5	1,4
Religionskunskap	5 228	1,4	1,5	1,3	2,0	0,6	1,6	1,1
Samhällskunskap	13 063	3,5	3,6	3,5	4,0	2,9	3,1	4,1
Svenska	15 391	4,1	4,6	3,9	4,8	3,4	5,1	2,7
Svenska som andra språk	25 176	6,8	6,5	6,9	4,6	9,5	0,1	16,4
<b>TOTALT</b>	129 045	34,8	35,1	34,6	37,3	31,6	28,2	44,3

Tabell 12 Forts. Totalt antal kursdeltagare per ämne samt andel kursdeltagare per ämne fördelade på kön, ålder och födda i Sverige resp. utomlands, hösten 2007.

	Totalt		Andel					
	Antal	Andel	Män	Kvinnor	-29 år	30 år-	Födda i Sverige	Födda utomlands
<b>Övriga ämnen</b>								
Administration	4 242	1,1	0,8	1,3	1,0	1,3	1,3	0,9
Arbetsliv	9 481	2,6	2,5	2,6	2,3	2,9	2,8	2,2
Biologi	3 688	1,0	1,0	1,0	1,5	0,4	1,2	0,7
Datoranvändning	17 531	4,7	4,2	5,0	3,8	5,8	4,7	4,7
Datorteknik	4 297	1,2	1,9	0,8	1,2	1,1	1,4	0,9
Företagsekonomi	9 414	2,5	1,9	2,8	2,5	2,6	3,1	1,8
Fysik	3 762	1,0	1,6	0,7	1,6	0,3	1,2	0,7
Historia	6 950	1,9	2,4	1,6	2,7	0,8	2,4	1,1
Husbyggnadsteknik	3 486	0,9	2,6	0,1	1,2	0,6	1,2	0,6
Kemi	3 250	0,9	1,2	0,7	1,3	0,3	1,0	0,6
Lärande och pedagogiskt ledarskap	5 639	1,5	0,7	1,9	1,2	1,9	1,4	1,7
Matlagningskunskap	4 100	1,1	1,0	1,2	0,8	1,4	0,9	1,3
Orienteringskurser	22 528	6,1	6,1	6,1	4,8	7,7	3,8	9,3
Omvårdnad	35 622	9,6	3,2	12,8	7,9	11,7	11,4	7,0
Psykologi	9 658	2,6	1,6	3,1	2,8	2,3	3,1	1,9
Social omsorg	24 152	6,5	2,5	8,5	5,6	7,6	7,9	4,5
Svetsteknik	3 180	0,9	2,2	0,2	1,1	0,6	1,0	0,7
Transportteknik	3 200	0,9	2,1	0,3	0,8	0,9	0,9	0,8
Övriga (212 ämnen med mindre än 3000 kursdeltagare)	66 150	17,8	25,2	14,1	18,0	17,5	20,4	14,0
TOTALT	240 330	64,7	64,3	64,9	62,2	67,9	71,2	55,4
Individuella kurser	149	0,0	0,0	0,0	0,0	0,0	0,0	0,0
Projektarbete	1 728	0,5	0,5	0,4	0,5	0,4	0,6	0,3
TOTALT	1 877	0,5	0,6	0,5	0,5	0,5	0,6	0,4

Jämfört med hösten 2006 minskade antalet kursdeltagare med 22,1 procent. Antalet kursdeltagare minskade inom alla kärnämnen. Störst var minskningen inom idrott och hälsa, 47,5 procent, och inom svenska, 27,2 procent.

Inom flera övriga ämnen har antalet kursdeltagare minskat med över 30 procent, bl a orienteringskurser, datoranvändning, datorteknik samt lärande och pedagogiskt ledarskap. Inom husbyggnadsteknik och svetsteknik har antalet kursdeltagare ökat.

Tabell 13 Förändring hösten 2006 – hösten 2007 av Totalt antal kursdeltagare per ämne samt andel kursdeltagare per ämne fördelade på kön, ålder och födda i Sverige resp. utomlands.

	Totalt	Förändring hösten 2006– hösten 2007						
		Totalt	Män	Kvinnor	-29 år	30 år-	Födda i Sverige	Födda utom-lands
<b>Totalt</b>	371 252	-22,1	-19,0	-23,5	-15,7	-28,7	-25,6	-16,3
<b>Kärnämnen</b>								
Engelska	26 242	-20,7	-21,2	-20,5	-18,8	-22,9	-29,4	-12,3
Estetisk verksamhet	214	-24,4	-9,6	-29,5	-12,3	-45,2	-28,6	-8,5
Idrott och hälsa	690	-47,5	-52,6	-45,9	-30,9	-60,0	-51,8	-33,8
Matematik	35 316	-17,6	-17,4	-17,7	-14,6	-23,5	-20,9	-11,3
Naturkunskap	7 725	-15,2	-15,0	-15,2	-13,0	-22,0	-18,8	-4,4
Religionskunskap	5 228	-17,2	-15,3	-18,2	-16,3	-20,4	-21,5	-5,6
Samhällskunskap	13 063	-22,3	-22,4	-22,3	-18,3	-28,2	-26,9	-16,5
Svenska	15 391	-27,2	-24,1	-28,9	-21,0	-35,9	-26,0	-30,4
Svenska som andra språk	25 176	-22,1	-26,3	-19,9	-18,8	-23,9	-26,6	-22,0
<b>TOTALT</b>	<b>129 045</b>	<b>-20,9</b>	<b>-21,3</b>	<b>-20,8</b>	<b>-17,2</b>	<b>-25,8</b>	<b>-24,5</b>	<b>-17,3</b>
<b>Övriga ämnen</b>								
Administration	4 242	-32,0	-38,8	-29,8	-24,2	-38,5	-31,9	-32,3
Arbetsliv	9 481	-17,8	-6,2	-22,4	-5,0	-27,2	-22,4	-8,2
Biologi	3 688	-13,4	-14,5	-12,9	-11,5	-21,1	-18,0	-0,5
Datoranvändning	17 531	-35,3	-34,8	-35,4	-27,0	-40,6	-41,8	-22,7
Datorteknik	4 297	-36,8	-35,5	-38,3	-28,3	-45,6	-40,2	-27,6
Företagsekonomi	9 414	-32,9	-38,1	-31,0	-26,1	-39,5	-35,1	-26,7
Fysik	3 762	-16,7	-14,7	-18,7	-15,3	-24,7	-19,3	-9,5
Historia	6 950	-22,4	-19,8	-24,2	-21,2	-27,1	-24,1	-16,1
Husbyggnadsteknik	3 486	80,8	80,7	82,6	86,4	68,9	66,3	147,7
Kemi	3 250	-16,5	-15,0	-17,7	-15,4	-22,0	-19,0	-10,1
Lärande och pedagogiskt ledarskap	5 639	-35,1	-40,6	-34,0	-25,8	-41,1	-41,7	-24,8
Matlagningskunskap	4 100	3,1	0,8	4,1	9,6	-1,1	-2,9	10,0
Orienteringskurser	22 528	-37,4	-38,9	-36,6	-32,5	-40,7	-45,8	-31,0
Omvårdnad	35 622	-19,9	-18,9	-20,0	-6,5	-28,5	-23,0	-11,5
Psykologi	9 658	-25,9	-27,4	-25,5	-19,8	-33,3	-29,3	-15,7
Social omsorg	24 152	-19,1	-16,4	-19,5	-6,7	-27,8	-21,4	-12,4
Svetsteknik	3 180	34,5	26,0	110,5	23,0	68,1	11,7	132,9
Transportteknik	3 200	-33,1	-34,0	-29,6	-33,1	-33,2	-46,3	9,6
Övriga (212 ämnen med mindre än 3000 kursdeltagare)	66 150	-15,1	-6,9	-21,4	-10,5	-20,3	-18,5	-6,9
<b>TOTALT</b>	<b>240 330</b>	<b>-22,6</b>	<b>-17,7</b>	<b>-24,8</b>	<b>-14,7</b>	<b>-29,8</b>	<b>-25,9</b>	<b>-15,4</b>
<b>Individuella kurser</b>								
Individuella kurser	149	-48,6	-72,1	-35,5	-40,8	-55,0	-52,3	-40,9
Projektarbete	1 728	-29,5	-22,7	-33,1	-23,2	-37,3	-33,0	-18,6
<b>TOTALT</b>	<b>1 877</b>	<b>-31,5</b>	<b>-28,1</b>	<b>-33,3</b>	<b>-24,7</b>	<b>-39,5</b>	<b>-34,8</b>	<b>-21,6</b>



### 3.4 Utbildningsanordnare

#### 3.4.1 Fördelning på utbildningsanordnare

Kommunerna anordnade större delen av den kommunala vuxenutbildningen. 72,3 procent av kursdeltagarna studerade i kommunerna. Vid landsting och folkhögskolor studerade sammanlagt knappt en procent, vid studieförbund 3,5 procent och hos annan anordnare 23,4 procent av kursdeltagarna.

Kursdeltagarna vid folkhögskolorna skiljer sig i fråga om vissa egenskaper från kursdeltagare hos övriga utbildningsanordnare. De är i större utsträckning kvinnor och över 30 år och har kortare tidigare utbildning. Män är överrepresenterade bland de utbildningsanordnare som betecknas som ”annan”.

Tabell 14 Antal kursdeltagare per utbildningsanordnare samt andel kursdeltagare efter ålder, kön och utbildningsbakgrund, hösten 2007, exkl. sårux.

	Totalt		Varav andel					
	Antal	Andel	Män	Kvinnor	-29 år	30-	Förgymn. utbildning samt kortare eller okänd utbildning	Gymnasial utbildning 2 år eller högre
Kommuner och CFL	268 481	72,3	30,8	69,2	55,3	44,7	34,0	66,0
Landsting	1 705	0,5	38,7	61,3	61,8	38,2	29,3	70,7
Folkhögskola	1 297	0,3	28,8	71,2	43,3	56,7	62,6	37,4
Studieförbund	12 849	3,5	35,6	64,4	52,1	47,9	36,7	63,3
Annan	86 920	23,4	41,1	58,9	55,4	44,6	29,9	70,1
Totalt	371 252	100,0	33,4	66,6	55,2	44,8	33,2	66,8

Totalt sett har antalet kursdeltagare minskat med 22,1 procent jämfört med hösten 2006 . Den största procentuella minskningen har skett i studieförbunden. Där har antalet kursdeltagare minskat med 45,2 procent.

Tabell 15 Procentuell förändring av antal kursdeltagare per utbildningsanordnare samt efter ålder, kön och utbildningsbakgrund, hösten 2006 – hösten 2007, exkl. sårux.

	Antal	Procentuell förändring hösten 2006 och hösten 2007						
		Totalt	Män	Kvinnor	-29 år	30-	Förgymn utbildning samt kortare eller okänd utbildning	Gymnasial utbildning 2 år eller högre
Kommuner och CFL	268 481	-23,0	-23,1	-22,9	-17,6	-28,7	-23,2	-22,8
Landsting	1 705	-3,3	4,8	-7,8	-6,0	1,4	16,8	-9,7
Folkhögskola	1 297	-14,2	9,4	-21,1	-10,7	-16,8	9,1	-36,8
Studieförbund	12 849	-45,2	-45,9	-44,8	-41,7	-48,5	-50,5	-41,5
Annan	86 920	-14,1	-1,3	-21,1	-3,2	-24,6	-12,0	-14,9
Totalt	371 252	-22,1	-19,0	-23,5	-15,7	-28,7	-22,5	-21,8

Strukturen och utvecklingen gällande utbildningsanordnare är desamma om vi tittar på studerande i stället för kursdeltagare.

Tabell 16 Antal studerande per utbildningsanordnare samt andel studerande efter ålder, kön och utbildningsbakgrund, hösten 2007, exkl. sårux.

	Totalt		Varav andel					
	Antal	Andel	Män	Kvinnor	-29 år	30 år-	Förgymn. utbildning samt kortare eller okänd utbildning	Gymnasial utbildning 2 år eller högre
Kommuner och CFL	88 964	76,5	30,8	69,2	52,1	47,9	32,8	67,2
Landsting	303	0,3	43,2	56,8	52,5	47,5	26,4	73,6
Folkhögskola	802	0,7	26,7	73,3	38,2	61,8	58,5	41,5
Studieförbund	4 609	4,0	34,4	65,6	46,7	53,3	37,2	62,8
Annan	21 600	18,6	35,8	64,2	53,1	46,9	27,6	72,4
Totalt	116 278	100,0	31,9	68,1	52,0	48,0	32,2	67,8

Tabell 17 Procentuell förändring av antal studerande per utbildningsanordnare samt efter ålder, kön och utbildningsbakgrund, hösten 2006 – hösten 2007, exkl. sårux.

	Antal	Procentuell förändring hösten 2006 och hösten 2007						
		Totalt	Män	Kvinnor	-29 år	30 år-	Förgymn utbildning samt kortare eller okänd utbildning	Gymnasial utbildning 2 år eller högre
Kommuner och CFL	88 964	-21,1	-21,8	-20,7	-14,5	-27,2	-21,5	-20,8
Landsting	303	13,9	29,7	4,2	7,4	22,0	56,9	3,7
Folkhögskola	802	-21,6	-18,9	-22,5	-28,0	-17,1	-2,7	-38,4
Studieförbund	4 609	-42,5	-46,4	-40,2	-39,8	-44,6	-48,5	-38,2
Annan	21 600	-13,2	-8,7	-15,4	-4,2	-21,5	-17,5	-11,4
Totalt	116 278	-20,8	-20,9	-20,8	-14,1	-27,1	-22,5	-20,0

## Definitioner och begrepp

**Annan utbildningsanordnare.** Med begreppet avses anordnare som inte är kommun, landsting, folkhögskola eller studieförbund. Hit hör privata utbildningsanordnare och Lernia.

**Elever.** Individer som deltar i utbildning.

**Genomsnittlig studieomfattning** har beräknats som genomsnittligt genomförda verksamhetspoäng per vecka under studieperioden i förhållande till heltidsstudier (20 verksamhetspoäng per vecka). Verksamhetspoäng för särskild prövning ingår inte i beräkningen. Med studieperiod avses tiden mellan första kursens start och sista kursens slut. Om första kursen startar före halvårsskiftet antas studieperioden starta den 8 januari respektive 15 augusti. Om sista kursen slutar efter halvårsskiftet antas studieperioden sluta den 15 juni respektive 20 december.

**Gymnasiepoäng.** Det antal poäng en kurs åsätts enligt kursplanen för gymnasiala kurser.

**Heltidsplats.** En heltidsplats motsvarar 400 verksamhetspoäng per halvår, 800 poäng per helår. Genom att dividera det totala antalet verksamhetspoäng med 400 respektive 800 erhålls uppgift om antalet heltidsplatser.

**Hemkommun.** Den kommun som en elev är folkbokförd i. En hemkommuns verksamhet omfattar den verksamhet som kommuner har för elever folkbokförda i kommunen, oavsett i vilken kommun undervisningen bedrivs.

**Karaktärsämnen.** De ämnen genom vilka programmet får sin karaktär. Se även under kärnämnen som utgör övriga ämnen och som preciseras nedan.

**Kursavbrott.** Innebär att en kursdeltagare avbryter sina studier i kursen innan kursen är avslutad och/eller innan kursdeltagaren fått betyg på kursen.

**Kursdeltagare.** En elev som deltar i en kurs. Varje elev kan vara kursdeltagare i flera kurser. I genomsnitt är varje elev kursdeltagare i cirka fyra kurser.

**Kärnämnen.** Ämnen som ingår i alla nationella program inom gymnasiet, dvs. svenska eller svenska som andraspråk, engelska, samhällskunskap, religionskunskap, matematik, naturkunskap, idrott och hälsa. Se även karaktärsämnen ovan, som omfattar alla övriga ämnen.

**Prioriterad nivå.** Den studienivå där den studerande huvudsakligen studerar.

**Skolkommun.** En kommun som bedriver undervisning. En skolkommuns verksamhet innefattar även verksamhet för elever som deltar i undervisningen, men som bor i annan kommun.

**Studerande.** Begreppet används synonymt med begreppet elever

**Studieavbrott.** Innebär att eleven avbryter sina studier i alla pågående kurser.

**Uppgiftsinsamling.** Den insamling av data som kommunerna lämnar till SCB på Skolverkets uppdrag och som används för att ge en nationell bild av skolverksamheten.

**Utomlands födda.** I tabellerna redovisas de som är födda i annat land än Sverige.

**Verksamhetspoäng.** I gymnasial vuxenutbildning beräknas verksamhetspoäng utifrån kursens gymnasiepoäng. För orienteringskurser och kurser på folkhögskolor räknas 20 verksamhetspoäng per vecka som en kursdeltagare studerar på heltid.

**Ålder.** Åldern beräknas som elevens ålder den 31 december året innan.