

## Lärare inom förskola, skola och vuxenutbildning. Prognos över behov av och tillgång på pedagogisk personal - Skolverkets bedömning 2008

Härmed överlämnas rapport med Skolverkets bedömning av behov av och tillgång på pedagogisk personal enligt regleringsbrev för budgetåret 2008. (U2007/7921/SAM/G).

I regleringsbrevet anges att Skolverket i samverkan med Högskoleverket och Statistiska Centralbyrån skall redovisa en prognos över tillgång på och behov av lärare inom förskola, skola och vuxenutbildning. Prognosen ska utgå från rådande förhållanden vid upprättandet av prognosen. Därutöver ska alternativa beräkningar av olika scenarier presenteras, grundade på Skolverkets antaganden om utvecklingen inom förskola, skola och vuxenutbildning. Prognosen ska särskilt uppmärksamma behovet av lärare i yrkesämnen. Senast den 1 oktober ska Skolverket komplettera prognosen med en redovisning av regionala skillnader i tillgång till och behov av lärare.

Lärarytredningens förslag på skärpta behörighetsregler och ökade krav på ämneskunskaper innebär att såväl prognosmodellen som redovisningsgrupperna behöver revideras i framtida prognoser. Lärarytredningens kommande förslag kan också komma att påverka prognosens förutsättningar. Med hänsyn till dessa utredningar föreslår vi att nuvarande prognosmodell inte ändras förrän utredningarnas förslag är beslutade.

Per Thullberg  
Generaldirektör

Madeleine Nyman  
Undervisningsråd

I ärendets slutliga handläggning har Marie-Hélène Ahnborg, Ragnar Eliasson, Ann Carlson Ericsson, Ann Charlotte Gunnarson, Staffan Lundh samt Anna Westerholm i Skolverkets verksledning deltagit.

**Lärare inom förskola,  
skola och vuxenutbildning**

**2008 års prognos över behov av och tillgång på lärare  
perioden 2008-2022**

## Förord

Skolverket har sedan 1994 ansvar för att ta fram lärarprognoser. De senaste åren har uppdraget att årligen ta fram en samlad bedömning av tillgång och behov varit inskrivet i regleringsbrevet till Skolverket. Enligt uppdraget skall bedömningen göras i samverkan med Högskoleverket och Statistiska Centralbyrån. Till stöd för de antaganden som görs inför bedömningen har Skolverket en referensgrupp med representanter från Högskoleverket, lärarutbildningarna, lärarnas fackliga organisationer, Sveriges Kommuner och Landsting, Arbetsförmedlingen samt kommuner. Statistiska Centralbyrån genomför prognosarbetet på uppdrag av Skolverket, men det är Skolverket som står för beslut om antaganden och slutsatser.

Årets prognos omfattar perioderna 2008-2012 samt 2013-2017 och 2018-2022. Utgångspunkt för prognosen är lärarkåren enligt registret över pedagogisk personal (lärarregistret) hösten 2007. För förskolan, som inte ingår i lärarregistret, baseras populationen på SCB:s sysselsättningsregister för år 2006. Uppgifterna över antalet anställda i förskolan och antalet utförda årsarbeten av personer med pedagogisk högskoleutbildning är baserade på Skolverkets gruppstatistik för år 2007. Uppgifterna från sysselsättningsregistret har räknats upp till att motsvara nivån år 2007 enligt gruppstatistiken.

Frågor om beräkningar m.m. i rapporten kan ställas till Kerstin Karlsson, SCB, eller till Madeleine Nyman, Skolverket.

Stockholm i juni 2008

Per Thullberg  
Generaldirektör

Madeleine Nyman  
Undervisningsråd

**Innehållsförteckning**

Disposition .....	5
Sammanfattning.....	5
1. Inledning .....	13
2. Arbetsfördelning och samråd.....	13
3. Beräkningarnas omfattning.....	14
4. Förutsättningar och antaganden i korthet .....	15
4.1 Beräkningsmodell .....	15
4.2 Antaganden.....	16
5. Resultat .....	17
5.1 Totalt personalbehov – en översikt .....	17
5.2 Det totala framtida personalbehovet per verksamhetsform.....	18
5.3 Behov av personal med pedagogisk högskoleexamen .....	21
5.4 Rekryteringsbehov .....	25
5.5 Examinationsbehov.....	27
5.6 Beräknad examination.....	29
5.7 Jämförelse mellan examinationsbehov och beräknad examination.....	31
6. Känslighetsanalyser.....	36
6.1 Reviderad befolkningsprognos .....	36
6.2 Lägre respektive högre personaltäthet i förskola, förskoleklass och fritidshem.....	38
6.3 Följsamhet till elevutvecklingen i grundskola och gymnasieskola.....	39
6.4 Oförändrad andel personal med pedagogisk högskoleexamen.....	40
6.5 Högre kvarvaro .....	41
6.6 Högre kvarvaro efter 64 års ålder.....	42
7. Förutsättningar och antaganden .....	43
7.1 Lärarsituationen år 2007 – utgångsläget för prognosen.....	43
7.2 Befolkningsutveckling.....	47
7.3 Antal barn och elever i olika verksamhetsformer .....	47
7.4 Personal med pedagogisk högskoleexamen.....	51
7.5 Personaltäthet och följsamhet.....	51
7.6 Kvarvaro i yrket .....	53
7.7 Lärarbenägenhet .....	53
7.8 Tjänsteomfattning.....	54
7.9 Tjänstledighet .....	54
7.10 Fördelning av lärarna i grundskolan på tidigare år respektive senare år m.m.....	55
8. Beräkning och utfall avseende behov av lärare 2007 .....	56
9. Lärare i yrkesämnen.....	58
9.1 Lärarkategorier och skolformer.....	58
9.2 Lärare utan pedagogisk högskoleexamen.....	60
9.3 Förändringar under de senaste åren.....	60
9.4 Lärarnas kön och ålder.....	62
9.5 Rekryteringsbehov och examinationsbehov .....	63
9.6 Lärarexamination .....	64

9.7 Yrkeslärare på övriga arbetsmarknaden .....	66
10. Begrepp och definitioner .....	67
Bilaga 1: Tjänstgörande lärare per befattning, ålder och utbildning år 2007 .....	69
Bilaga 2: Tabellunderlag till gjorda antaganden.....	74

## Disposition

Rapporten inleds med ett avsnitt om arbetsfördelning och samråd samt beräkningarnas omfattning. Det följande kapitlet beskriver förutsättningarna och antagandena i korthet. Därefter redovisas beräkningarnas resultat efter gjorda antaganden för perioderna 2008-2012, 2013-2017 och 2018-2022. Resultatet redovisas som totalt personalbehov, behov av personal med lärarexamen, rekryteringsbehov och examinationsbehov. Det framräknade examinationsbehovet jämförs med nuvarande och framtida examination från lärarutbildningarna. Sedan redovisas känslighetsanalyser som visar effekten av några alternativa antaganden. I kapitlet som följer redovisas förutsättningar och antaganden mer ingående samt beräkning och utfall avseende behov av lärare för 2007. Dessutom finns en mer detaljerad analys för lärarna i yrkesämnen. Rapporten avslutas med ett kapitel som beskriver begrepp och definitioner i rapporten samt två bilagor. Den första bilagan innehåller mer detaljerade uppgifter för år 2007 om tjänstgörande lärare uppdelade på befattning och ålder samt andel med respektive utan pedagogisk högskoleexamen. Den andra bilagan utgör tabellunderlag till gjorda antaganden.

## Sammanfattning

Resultaten i prognosen är starkt beroende av vilka antaganden som görs. Antagandena redovisas i korthet i kapitel 4<sup>1</sup>. Två alternativ redovisas avseende utvecklingen av andelen personal som bör ha pedagogisk högskoleexamen. Utöver dessa redovisas flera känslighetsanalyser. I år kommer även regionala (länsvisa) prognoser att tas fram, men de publiceras först den 1 oktober 2008.

De två alternativen är:

- Basalternativet, som innebär antagande om att andelen årsarbeten utförda av personal med pedagogisk högskoleutbildning i förskola ska öka successivt från drygt 52 procent år 2007 till 60 procent år 2014 och därefter bibehållas konstant. Ett liknande antagande görs för fritidshemmen. För den del av personalen som har huvuddelen av sin tjänstgöring förlagd till fritidshem är antagandet 70 procent fr.o.m. år 2014<sup>2</sup>. För förskoleklass, skola och vuxenutbildning gäller att samtliga tidsbegränsat anställda som idag saknar pedagogisk högskoleexamen ska ha ersatts med lärare med pedagogisk högskoleexamen senast år 2014 (eller ha vidareutbildats).
- Alternativ beräkning, utgår från antagandet att 70 procent av antalet årsarbeten i förskolan bör utföras av personal med pedagogisk högskole-

---

<sup>1</sup> Antagandena redovisas mer detalj i kapitel 7 och i bilaga 2.

<sup>2</sup> Motsvarande andel inkl. tillsvidareanställda lärare/pedagoger utan pedagogisk högskoleexamen var 65 % år 2007.

utbildning år 2024 och i fritidshemmen cirka 80<sup>3</sup> procent. Samtliga lärare i förskoleklass, skola och vuxenutbildning, som idag saknar pedagogisk högskoleexamen och har tidsbegränsad anställning, antas ha ersatts med lärare med pedagogisk högskoleexamen senast år 2024 (eller ha vidareutbildats).

### Beräkningarnas omfattning

Beräkningarna omfattar förskola, fritidshem, förskoleklass, grundskola, särskola, specialskola, gymnasieskola, kompletterande utbildningar, komvux, särsvux och sfi. De personalkategorier som ingår är lärare, förskollärare och fritidspedagoger samt inom förskola, förskoleklass och fritidshem även barnskötare och fritidsledare<sup>4</sup>. Beräkningarna av rekryterings- och examinationsbehov avser dock endast lärare, förskollärare och fritidspedagoger.

### Det totala behovet av personal ökar med 20 000 inom de närmaste femton åren

Det totala behovet av personal i förskola, fritidshem, skola och vuxenutbildning beräknas öka från cirka 260 000 år 2007 till cirka 280 000 år 2022. Behovet ökar framförallt inom förskolan. År 2022 beräknas nära 15 000 fler behövas där än år 2007. Beräkningarna för förskolan är dock mycket osäkra, eftersom de barn som väntas gå där ännu inte är födda. Behovet ökar även i förskoleklass och fritidshem, medan behovet inom flertalet övriga skolformer inledningsvis väntas minska och först senare under prognosperioden åter öka.

Behovet av lärare, förskollärare och fritidspedagoger för tidigare år totalt (dvs. förskola, förskoleklass, fritidshem och grundskolans tidigare år) beräknas i basalternativet öka från 119 000 år 2007 till 145 000 år 2022. Behovet av lärare för senare år (dvs. grundskolans senare år och gymnasieskolan) beräknas under samma period minska från drygt 85 000 till 81 000. I uppgifterna ingår även motsvarande nivåer inom komvux mm.

### Rekryteringsbehovet fortsatt stort i förskolan

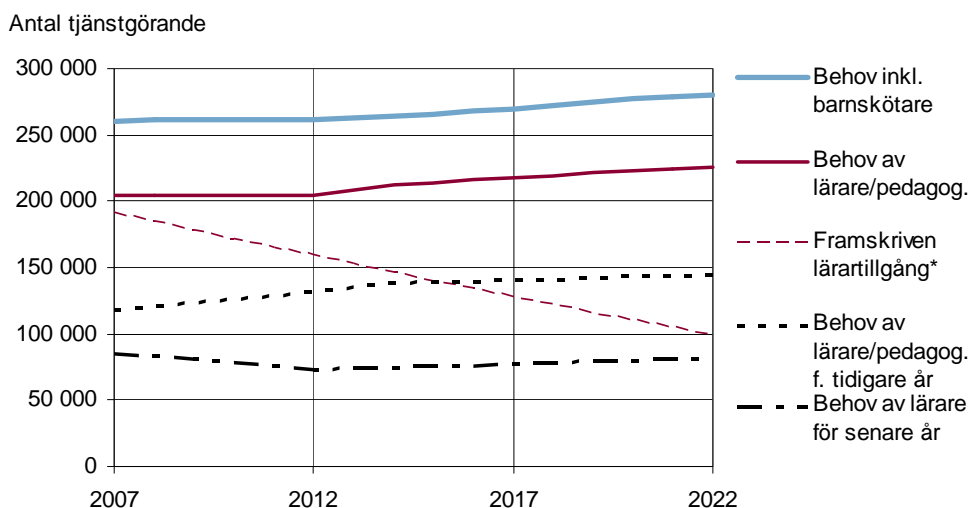
Rekryteringsbehovet av lärare, beräknat som skillnaden mellan behov och framskriven tillgång, bedöms för de tre perioderna 2008-2012, 2013-2017 och 2018-2022.

Enligt basalternativet behöver 22 000 - 23 000 lärare för *förskola, förskoleklass och fritidshem* rekryteras under perioden 2008-2012. Ungefär 25 procent av behovet förklaras av ökat antal barn i dessa verksamheter, cirka 35 procent av förutsättningen

---

<sup>3</sup> För den del av personalen som har huvuddelen av sin tjänstgöring inom fritidshem är antagandet 85 %, detsamma som i föregående års prognos.

<sup>4</sup> För förskoleklass och fritidshem ingår dock endast de barnskötare och fritidsledare som har sin huvudsakliga tjänstgöring inom någon av dessa verksamheter. Härutöver fanns sammanlagt 6 900 barnskötare, elevassistenter och fritidsledare som hade sin huvudsakliga tjänstgöring inom grundskola, särskola eller specialskola.

**Totalt behov av personal i förskola, fritidshem, skola och vuxenutbildning, därav behov av lärare, förskollärare och fritidspedagoger samt 2007 års lärarkår framskrivnen. Basalternativet**

\* Här avses lärare, förskollärare och fritidspedagoger med pedagogisk högskoleexamen eller tillsvidareanställning.

att andelen personal med pedagogisk högskoleexamen ska öka och cirka 40 procent av pensionsavgång och annan avgång. Under efterföljande period beräknas 17 000 lärare behöva rekryteras och under den sista perioden närmare 16 000. Den alternativa beräkningen för förskola och fritidshem resulterar i ett högre rekryteringsbehov de båda sista perioderna, cirka 22 000 respektive 25 000.

Under perioden 2008-2012 beräknas 27 000 - 28 000 lärare på *grundskole- och gymnasienivå* gå i pension eller sluta av annan anledning, varav cirka 19 000 på grund av uppnådd pensionsålder. Samtidigt minskar det totala behovet av lärare med nära 8 000. Till följd av kravet på ökad andel lärare med pedagogisk högskoleexamen beräknas rekryteringsbehovet ändå uppgå till nära 30 000. Under efterföljande period minskar behovet av lärare i gymnasieskolan något, men ökar i grundskolan. Rekryteringsbehovet av lärare är enligt basalternativet cirka 35 000. Under den sista perioden ökar det totala behovet av lärare både i grundskolan och gymnasieskolan, sammanlagt med cirka 5 000. Rekryteringsbehovet beräknas uppgå till knappt 28 000.

Om man under respektive femårsperiod inte lyckas rekrytera det önskvärda antalet lärare med lärarexamen kvarstår ett rekryteringsbehov som skjuts över till nästa period. Rekryteringsbehovet för denna efterföljande period blir då större än det beräknade.

Den alternativa beräkningen för grundskole- och gymnasieskolenivån innebär att målet när alla ska ha lärarexamen nås först år 2024. I detta alternativ blir rekryte-



ringsbehovet den första perioden närmare 6 000 lägre än i basalternativet, den andra perioden ungefär lika stort som i basalternativet, men däremot nästan 4 000 högre den sista perioden.

### **Årligt examinationsbehov 11 800 lärare fram till år 2012**

Examinationsbehovet är den examination som krävs under perioden för att rekryteringsbehovet av lärare skall kunna tillgodoses. Det beräknade examinationsbehovet bygger på lärarbenägenheten<sup>5</sup> 90 procent för alla lärarkategorier utom för lärare med inriktning mot fritidshem och gymnasielärare i yrkesämnena. För de båda sistnämnda har lärarbenägenheten antagits vara 85 respektive 80 procent.

För att täcka rekryteringsbehovet behöver det enligt basalternativet examineras mellan 5 500 och 6 500 fler än vad som behöver rekryteras respektive period.

Det årliga examinationsbehovet blir enligt basalternativet i genomsnitt 11 800 lärare perioden 2008-2012. Perioden 2013-2017 minskar behovet till 11 600 lärare och den sista perioden till knappt 9 800 lärare i genomsnitt per år. Den första perioden avser 43 procent av examinationsbehovet lärare för förskola, förskoleklass och fritidshem. Därefter minskar denna andel till 36 procent den sista perioden.

### **Alltjämt brist på förskollärare och yrkeslärare**

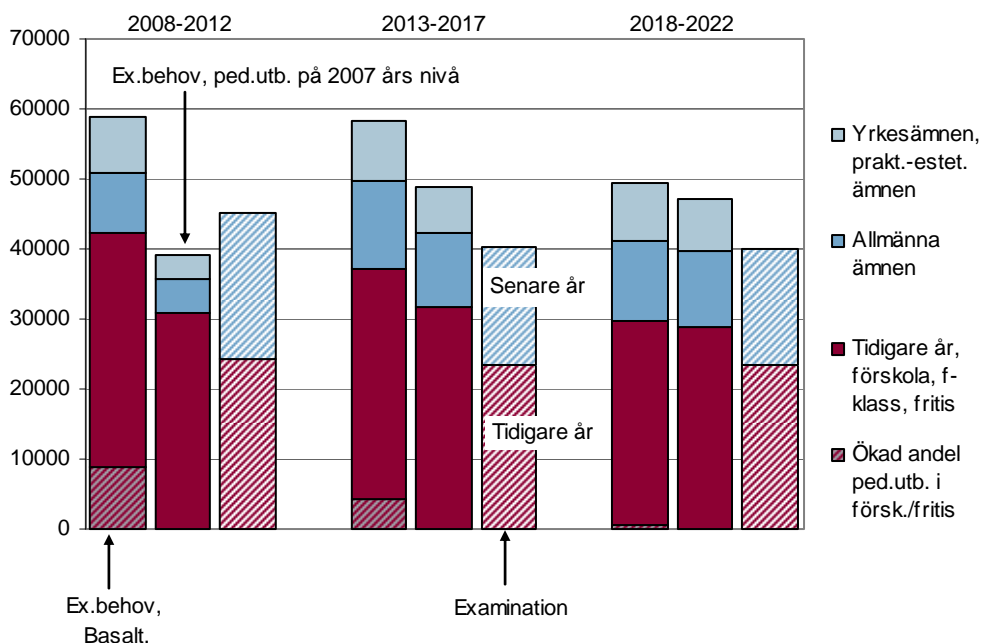
Det beräknade antalet examinerade med inriktning mot tidigare år (inkl. förskola, förskoleklass och fritidshem) är lägre än motsvarande examinationsbehov under alla tre femårsperioderna, se diagrammet<sup>6</sup> nästa sida. Den första perioden faller drygt 40 procent av examinationsbehovet på förskolan, nära 20 procent på fritidshemmen och förskoleklassen och 40 procent på grundskolans tidigare år. Det innebär att det troligtvis inte går att öka andelen med pedagogisk högskoleutbildning inom förskolan så som förutsatts i beräkningarna. Det är tvärtom risk för att bristen på förskollärare tilltar. Samtidigt kan en del av de lärare som endast vill arbeta inom grundskolans tidigare år få en del svårigheter med att hitta arbete, bl.a. beroende på vilken ämnesinriktning de har i sin examen. Examinationsbehovet för grundskolans tidigare år motsvarar dock cirka 70 procent av den beräknade examinationen mot tidigare år.

Det är stor risk för överskott på lärare som är inriktade mot grundskolans senare år eller gymnasieskolan under den första femårsperioden. Denna risk gäller främst lärare i allmänna ämnen. Samtidigt är det stor risk för brist på yrkeslärare. Nästan hälften av examinationsbehovet perioden 2008-2012 för senare år och gymnasieskolan avser lärare i praktisk-estetiska<sup>7</sup> ämnen och yrkesämnena, medan större delen

<sup>5</sup> Med lärarbenägenhet avses andelen nyexaminerade under en femårsperiod som vid periodens slut innehar tjänst som lärare inom de verksamhetsformer som beräkningarna omfattar.

<sup>6</sup> I avsnitt 5.7 är diagrammet uppdelat i två delar. Ett diagram avser tidigare år och det andra senare år.

<sup>7</sup> Praktisk-estetiska ämnen omfattar musik, bild, slöjd, idrott och hälsa samt hem- och konsumentkunskap.

**Examinationsbehov och examination per femårsperiod**

av de examinerade troligen kommer att ha utbildning i allmänna ämnen. Än värre blir det för de nyexaminerade om de måste konkurrera med personer som saknar lärarexamen. För att motverka bristen på lärare i yrkesämnena har Lärarutbildningsutredningen i tilläggsdirektiv fått i uppdrag att lämna förslag på hur en förkortad utbildning till lärare i yrkesämnena bör utformas (Dir 2008:43). Om en sådan utbildning införs kan examinationen av yrkeslärare komma att öka och bilden av balansläget påverkas därmed.

Perioden 2013-2017 är examinationsbehovet för grundskolans tidigare år större än perioden innan. Denna period torde det således bli lättare för examinerade med inriktning mot grundskolans tidigare år att finna arbete. Examinationsbehovet för förskolan är mindre än perioden innan enligt beräkningarna, men eftersom behovet 2008-2012 knappast kunnat tillgodoses, så kvarstår i själva verket ett examinationsbehov från den perioden, vilket bör adderas till det framräknade examinationsbehovet perioden 2013-2017<sup>8</sup>. Under samma period ökar behovet av examinerade med inriktning mot grundskolans senare år, särskilt inom allmänna ämnen. Det ser alltså ljusare ut denna period för lärare i allmänna ämnen. Samtidigt kvarstår dock ett överskott av lärare i allmänna ämnen från perioden innan. Examinationsbehovet av lärare med inriktning mot gymnasieskolan är något lägre denna period än perioden innan. När det gäller yrkesämnena kvarstår dock ett icke tillgodosett examina-

<sup>8</sup> När det gäller det beräknade examinationsbehovet för förskolan bör man tänka på att detta denna period uteslutande baseras på ännu icke födda barn.

tionsbehov från perioden innan, vilket innebär att examinationsbehovet blir högre än vad som redovisas för perioden 2013-2017. (Här bortses från effekterna av ett eventuellt införande av en förkortad utbildning till lärare i yrkesämnen.)

Under den sista femårsperioden minskar examinationsbehovet för grundskolans tidigare år kraftigt, medan det fortfarande är stort för övriga inriktningar mot tidigare år. Prognosen för dessa grupper baseras denna period helt på ännu ej födda barn.

När det gäller nyexaminerade gymnasielärare ökar behovet, medan behovet av lärare för grundskolans senare år minskar, förutsatt att det råder balans mellan tillgång och efterfrågan vid periodens början. Fortfarande avser en stor del av behovet lärare inom praktisk-estetiska ämnen och yrkesämnen (drygt 40 procent). Hur många lärare som kommer att examineras denna period och hur balansen mellan tillgång och efterfrågan kommer att se ut är naturligtvis osäkert.

### **Känslighetsanalyser**

Flera alternativa beräkningar, känslighetsanalyser, har gjorts utöver de två huvudalternativen. Det gäller befolkningsutvecklingen, personaltätheten i förskolan, följsamheten till elevutvecklingen i grundskola och gymnasieskola, andelen personal med pedagogisk högskoleexamen samt kvarvaron i yrket. Av analyserna framgår effekterna på rekryteringsbehovet av de alternativa antagandena i förhållande till rekryteringsbehovet enligt basalternativet.

#### *Befolkningsutvecklingen enligt 2008 års prognos leder till högre rekryteringsbehov*

I den reviderade befolkningsprognosen har antagandena om fruktsamhet och invandring justerats. Den summerade fruktsamheten antas bli något högre än i 2007 års prognos. Även invandringen antas bli högre än i den tidigare prognosen, dock endast under de närmaste åren. Den nya befolkningsprognosen ökar rekryteringsbehovet den första femårsperioden med 2 900. Större delen av ökningen, 2 000, faller på förskolan. Knappt 500 faller på ökat behov av lärare i svenska för invandrare. Under den andra femårsperioden blir rekryteringsbehovet endast 400 högre än i basalternativet och den tredje perioden istället 400 lägre än i basalternativet.

#### *Lägre respektive högre personaltäthet i förskolan, förskoleklass och fritidshem*

En lägre personaltäthet, motsvarande 5,4 barn per årsarbetare, minskar rekryteringsbehovet av pedagogiskt högskoleutbildade i förskolan med 2 500 personer under den första femårsperioden. En högre personaltäthet i förskolan, motsvarande 5,0 barn per årsarbetare, ökar istället rekryteringsbehovet med 2 300 personer. En lägre personaltäthet i fritidshemmen och i förskoleklassen, minskar på liknande sätt rekryteringsbehovet den första femårsperioden, en högre personaltäthet ökar rekryteringsbehovet. Effekterna på rekryteringsbehovet efterföljande perioder är små.

*Högre följsambet till elevutvecklingen förskjuter en del av rekryteringsbehovet*

Om antalet tjänstgörande lärare antas följa elevutvecklingen till 100 procent i grundskolan, särskolan, specialskolan och gymnasieskolan istället för till 75 procent (basalternativet), skulle rekryteringsbehovet först minska för att sedan öka. I första perioden minskar rekryteringsbehovet för alla inriktningar utom lärare i grundskolans tidigare år, där det istället ökar. I andra perioden minskar rekryteringsbehovet fortfarande för lärare på gymnasieskolenivå, medan det för samtliga lärare på grundskolenivå ökar. I sista perioden ökar rekryteringsbehovet för lärare inom alla inriktningar.

*Oförändrad andel personal med pedagogisk högskoleexamen innebär lägre rekryteringsbehov*

Effekten av att andelen personal med pedagogisk högskoleexamen förblir oförändrad innebär att rekryteringsbehovet av examinerade lärare blir lägre i främst första och andra prognosperioden. Totalt, för samtliga verksamhetsformer, blir rekryteringsbehovet knappt 18 000 lägre den första perioden och drygt 8 000 lägre den andra perioden. Av detta faller cirka 7 000 respektive cirka 3 000 på förskolan.

*Högre kvarvaro efter 64 års ålder minskar rekryteringsbehovet*

Att lärarna stannar ett år längre i tjänst än i basalternativet efter fyllda 64 år får en tillfällig effekt. Rekryteringsbehovet blir den första femårsperioden 5 500 lägre än i basalternativet. Störst är betydelsen för lärare inom grundskolans senare år och gymnasielärare i allmänna ämnen för vilka rekryteringsbehovet blir 29 procent respektive 18 procent lägre än i basalternativet. Efterföljande perioder är effekterna små.

**Osäkerhetsfaktorer**

Det finns ett stort antal osäkerhetsfaktorer vid bedömning av framtida lärarbehov och lärartillgång, faktorer som inte tagits hänsyn till eller endast delvis belysts i årets prognos. Exempel på osäkerheter är

- Lärarutredningen kom i slutet av maj med sitt betänkande Legitimation och skärpta behörighetsregler, SOU 2008:52. Förslagen i betänkandet innebär att behörighetsreglerna förtydligas och skärps. Utredningens förslag syftar till att höja personalens kompetens och därmed verksamhetens kvalitet och elevernas måluppfyllelse. Jämfört med idag innebär utredningens förslag en ökad tydlighet när det gäller vilken utbildning som ska krävas för behörighet att bedriva viss undervisning. Dessutom ökar kraven på ämneskunskaper. Prognoserna tar inte hänsyn till om lärare har rätt ämneskompetens för den undervisning de bedriver.
- Nya lärarutbildningsutredningen (beräknas klar 15 november 2008) kan innebära att egna examina för olika inriktningar inom lärarutbildningen införs. Bl.a. ska förslag lämnas på hur en examensbeskrivning för lärare för förskoleklass och grundskolans tidigare årskurser bör utformas för att även täcka behovet av lärare för fritidshem. En särskild fritidspedagogexamen är inte aktuell.

- I vilken mån kommunerna kommer att ersätta tidsbegränsat anställda lärare som saknar lärarexamen med lärare som har lärarexamen. Ungefär hälften av dem som saknar lärarexamen har en lång eftergymnasial utbildning, i många fall inom det pedagogiska området.
- Lärares arbetsmarknad inom och utanför skolan. Arbetsförmedlingens arbetslöshetssiffror för anslutna till Lärarfacken var 1,0 procent i april 2007 och 0,7 procent i april 2008.
- Hur regeringens barnomsorgspolitik kan komma att påverka utnyttjandet av olika former av barnomsorg.
- Regeringens satsning på fortbildning av lärare, det s.k. Lärarlyftet, kan innebära att andelen tjänstlediga lärare ökar. Det kan påverka det framtida examinationsbehovet i den mån vikarier med lärarexamen krävs. Fullt utbyggd uppskattas satsningen motsvara 3 300 helt tjänstlediga lärare.
- Regionala skillnader i tillgång och efterfrågan syns inte i nationella prognoser.

#### **Lärare i yrkesämnen hösten 2007**

Av alla tjänstgörande lärare i yrkesämnen saknade cirka 4 000 (37 procent) pedagogisk högskoleexamen (lärarexamen). Nära hälften av dessa var tillsvidareanställda.

Andelen som saknade lärarexamen var störst bland lärare i medieämnen, 60 procent. För ett antal inriktningar inom industri- och hantverk låg andelen som saknade lärarexamen mellan 40 och 50 procent. Av dessa var lärare med inriktning mot fordonstekniska ämnen den kategori som i störst grad saknade lärarexamen (50 procent).

De lägsta andelarna finner man för lärare i barn- och ungdomsämnen (12 procent), omvårdnadsämnen (17 procent), industri- och hantverk inom särskola och särsvux (19 procent) samt handels- och kontorsämnen (21 procent).

Enligt basalternativet behöver sammanlagt cirka 3 100 nyexaminerade lärare rekryteras under perioden 2008-2012. För att täcka rekryteringsbehovet beräknas 3 700 lärare behöva examineras under samma period, i genomsnitt 740 per år. Det är mer än dubbelt så många än som examinerades läsåret 2006/07.

Examinationen från yrkeslärarutbildningarna har minskat kraftigt sedan början av 1990-talet, då i genomsnitt drygt 800 per år examinerades. Sedan mitten av 1990-talet har antalet examinerade minskat från knappt 500 per år till i genomsnitt knappt 260 per år de senaste fem åren. Under femårsperioden 2002/03-2006/07 examinerades sålunda sammanlagt cirka 1 290 lärare i yrkesämnen. Till detta kommer ett antal examinerade lärare med inriktning mot barn och fritid respektive media/information/reklam. Under åren 2001/02- 2003/04 examinerades cirka 50-60 per år från dessa inriktningar.

## 1. Inledning

Skolverket har sedan mitten av 1990-talet ansvar för att förse regeringen med underlag för dimensionering av lärarutbildningen. Enligt regleringsbrevet för 2008 skall Skolverket ”i samverkan med Högskoleverket och Statistiska centralbyrån senast den 15 juni redovisa en prognos över tillgång på och behov av lärare inom förskola, skola och vuxenutbildning. Prognosen ska utgå från rådande förhållanden vid upprättandet av prognosen. Därutöver ska alternativa beräkningar av olika scenarier presenteras, grundade på Skolverkets antaganden om utvecklingen inom förskola, skola och vuxenutbildning. Prognosen ska särskilt uppmärksamma behovet av lärare i yrkesämnena. Senast den 1 oktober ska Skolverket komplettera prognosen med en redovisning av regionala skillnader i tillgång till och behov av lärare.” Föreliggande rapport utgör den första delen av den begärda redovisningen för år 2008.

Materialet ska utgöra underlag för beslut om åtgärder, bl.a. ifråga om lärarutbildningens dimensionering, men kan även utgöra underlag för huvudmännens personalplanering. Det är också vår avsikt att materialet ska kunna fungera som underlag för studie- och yrkesvägledning. Detta berör både de studenter som står i begrepp att välja yrkesutbildning och de som redan befinner sig i den nya lärarutbildningen och därmed ska välja inriktning för sina fortsatta studier.

I rapporten redovisas rekryteringsbehov och behov av examination från lärarutbildningen under prognosperioden. Den nya lärarutbildning som infördes läsåret 2001/02, med öppna ingångar och en ny struktur för en sammanhållen utbildning ger en större flexibilitet, men har inneburit att den framtida tillgången på lärare per inriktning är mycket svårbedömd. Den framtida tillgången på lärare i skolan med fördelning på inriktning har därför inte beräknats.

I regleringsbrevet ingår liksom förra året att särskilt uppmärksamma behovet av lärare i yrkesämnena. Detta görs genom att redovisa uppgifter om behörighetssituationen och lärarkårens åldersstruktur per yrkesinriktning. Vidare redovisas fördelningen på näringsgren för samtliga förvärvsarbetande yrkeslärare 20-64 år.

## 2. Arbetsfördelning och samråd

Enligt Skolverkets regleringsbrev ska bedömningen av tillgång och behov av lärare göras i samverkan med Högskoleverket och SCB. Detta samråd har skett i den särskilda referensgrupp som Skolverket har samlat för arbetet med beräkningar och bedömningar. Där finns båda myndigheterna representerade. Dessutom ingår representanter för lärarnas fackliga organisationer, Sveriges Kommuner och Lands-ting, Arbetsförmedlingen, lärarutbildningarna och kommun.

Förutom att medverka i nämnda referensgrupp har SCB – framförallt Kerstin Karlsson vid Prognosinstitutet – gjort allt beräkningsarbete för rapporten. Likaså har SCB tagit fram underlag för de flesta antaganden och deltagit i diskussionen om



dess, även om Skolverket svarat för beslut om vilka antaganden som slutligen ska göras. I arbetet med rapporten har förutom Kerstin Karlsson även Anna Wilén vid SCB medverkat.

### 3. Beräkningarnas omfattning

I årets rapport omfattar beräkningarna perioden 2008-2022 indelad i tre femårsperioder. Att göra bedömningar för så många år framåt i tiden är mycket vanskligt. Motivet för att lägga fram bedömningar för hela perioden är behovet av långsiktig planering av lärarutbildningen och dess dimensionering. Under de senaste åren har statliga beslut och satsningar påverkat såväl efterfrågan på personal som möjligheterna att finansiera rekryteringar. Det finns i prognosarbetet inga möjligheter att planera för den typen av idag okända förändringar i förutsättningarna.

Beräkningarna i denna rapport omfattar pedagogisk personal i de flesta verksamheterna inom Skolverkets ansvarsområde. Såväl skolor med offentlig huvudman som skolor med fristående huvudman ingår. Även om inte resultat presenteras separat för alla verksamhetsformer så ingår, med undantag för Centrum för flexibelt lärande (CFL), liksom förra året förskola, öppen förskola, fritidshem, förskoleklass, grundskola, särskola, specialskola, gymnasieskola, kommunal vuxenutbildning, sär-vux, svenskundervisning för invandrare (sfi) och kompletterande utbildningar. Där- emot ingår inte öppen fritidsverksamhet. Orsaken är att det inte finns någon statistik över vare sig behov eller tillgång på personal, endast uppgifter om antalet avdelningar. Hösten 2007 fanns 605 avdelningar. Under antagande om två tjänstgörande per avdelning skulle det kunna röra sig om cirka 1 200 personer. Eftersom drygt hälften av de öppna fritidshemmen finns i samma organisation som skolan är det möjligt att en del av personalen även tjänstgör i skolan och därmed ingår i beräkningarna för grundskolan. När det gäller familjedaghem presenteras ingen beräkning av personalbehov. Däremot ingår bedömningar av verksamhetens utveckling och dess påverkan på behovet av personal i förskola och fritidshem.

Huvuddelen av bedömningarna avser behov, rekryteringsbehov och examinationsbehov av personal. Därutöver finns en framskrivning av nuvarande lärartillgång, utan tillskott av nyexaminerade. Liksom förra året redovisas dessutom de senaste årens examination och en grov beräkning av den framtida examinationen indelad i två grupper. Den ena avser lärare för förskola, förskoleklass, fritidshem och grundskolans tidigare år och den andra lärare för grundskolans senare år och gymnasieskolan. (Lärare för motsvarande nivåer inom komvux inräknas.)

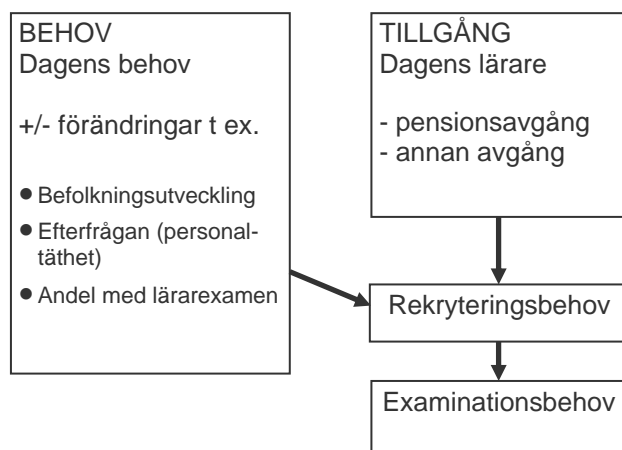
Ett visst bortfall förekom även i 2007 års insamling till lärarregistret<sup>9</sup>. Det uppskattas till knappt 900 tjänstgörande lärare och pedagoger, motsvarande cirka en halv procent av samtliga tjänstgörande. Beräkningarna baseras endast på de uppgifter som inkommit till lärarregistret. Uppräkning för att ta hänsyn till detta bortfall har heller inte gjorts i de tabeller som visar situationen för år 2007.

---

<sup>9</sup> I 2006 års lärarregister uppskattades bortfallet till cirka 2 900 tjänstgörande lärare.

## 4. Förutsättningar och antaganden i korthet

### 4.1 Beräkningsmodell



Bilden ovan beskriver beräkningsmodellen i stora drag.

Beräkningen av *behovet av lärare* utgår från dagens behov, varmed avses det antal lärare och annan personal som var anställda inom skola och barnomsorg och arbetade med barn/elever hösten 2007. Det framtida behovet beräknas med ledning av SCB:s prognos över befolkningsutvecklingen i aktuella åldrar. Hänsyn tas till andra förändringar som kan påverka efterfrågan på personal, t.ex. personaltäthet. En viktig faktor är antagandet om hur stor andel av personalen som ska vara utbildade lärare.

*Tillgången på lärare* vid utgångsläget år 2007 utgörs av dem som hade anställning som lärare och hade pedagogisk högskoleexamen eller var tillsvidareanställda. Ingen hänsyn har tagits till hur pass väl lärarens utbildning överensstämmer med undervisningsämnet/ämnena. Denna lärargrupp skrivs fram fem år i taget med hjälp av antaganden om pensionsavgång och annan avgång.

*Rekryteringsbehovet* beräknas som skillnaden mellan behovet av lärare med pedagogisk högskoleexamen och den framskrivna lärartillgången (tillgång minus pensionsavgång och annan avgång). Jämförelsen görs för vart femte år. Rekryteringsbehovet avser lärare som examinerats under den aktuella femårsperioden.

*Examinationsbehovet* avser det antal lärare som behöver examineras under femårsperioden för att rekryteringsbehovet skall tillgodoses. Examinationsbehovet beräknas bli högre än rekryteringsbehovet, dels på grund av att regionala obalanser försvårar anpassningen mellan utbud och efterfrågan, dels därför att en del hoppar av lärarbanan inom något/några år och dels därför att det finns andra delar av arbetsmarknaden där lärare väljer att arbeta.



## 4.2 Antaganden

### 4.2.1 Befolkningsutveckling

Beräkningarna baseras på SCB:s befolkningsprognos från år 2007. En ny befolkningsprognos har nyligen publicerats. Effekterna av att utgå från denna senare prognos redovisas som känslighetsanalys.

Andelen barn som är inskrivna i förskoleverksamhet och skolbarnsomsorg antas kvarstå på 2007 års nivå. Däremot antas en omfördelning ske så att andelen inskrivna i förskola och fritidshem ökar, medan andelen inskrivna i familjedaghem minskar.

Elevutvecklingen inom förskoleklass, grundskola, särskola, specialskola och gymnasieskola antas följa befolkningsutvecklingen i motsvarande åldrar.

### 4.2.2 Personaltäthet och följsamhet

*Personaltätheten* inom förskola, förskoleklass och fritidshem antas kvarstå på 2007 års nivå. Det innebär att behovet av personal följer elevutvecklingen till 100 procent. Inom grundskola, särskola, specialskola och gymnasieskola antas lärartätheten variera. Den ökar något då elevantalet minskar och minskar något då elevantalet ökar. Det innebär ett antagande om att det finns en viss flexibilitet i klass- och gruppstorlekar. Lärarbehovets *följsamhet till elevutvecklingen* antas vara 75 procent. Antagandena om följsamhet är desamma som i förra årets prognos.

Behovet av lärare inom komvux antas minska något de närmaste åren, men därefter återgå till en högre nivå. Behovet av lärare inom svenskundervisning för invandrare är kopplad till antagandena om invandring i befolkningsprognosen. På lång sikt beräknas behovet bli lägre än 2007.

### 4.2.3 Andel med lärarexamen

I förskola och fritidshem antas att andelen årsarbeten som utförs av *personal med pedagogisk högskoleexamen* behöver öka, eftersom vi antar att uppgifterna för 2007 inte speglar det verkliga behovet. Enligt t.ex. SCB:s Arbetskraftsbarometer råder det brist på förskollärare och fritidspedagoger. Två alternativ av antaganden används. I basalternativet skall andelen med pedagogisk högskoleutbildning i förskolan vara 60 procent fr.o.m. år 2014 och i fritidshem 70 procent. I ett högre alternativ (alternativ beräkning) antas andelen fortsätta öka för att år 2024 nå 70 procent i förskolan respektive 85 procent i fritidshem. Antagandena är oförändrade sedan 2007 års prognos.

Även inom alla övriga verksamhetsformer (skolformer inom Skolverkets ansvarsområde) antas andelen lärare med pedagogisk högskoleexamen behöva öka. I basalternativet är målet att i princip alla lärare ska ha pedagogisk högskoleexamen senast år 2014. Detta gäller även vikarier. I en alternativ beräkning sätts målet till år 2024. Dessa årtal härrör från antaganden i de två senaste årens lärarprognoser. Antagandena är också desamma.

#### 4.2.4 Kvarvaro i yrket

Antagandena om *kvarvaro* baseras främst på uppgifter för perioden 1999-2007. Antagandena är i stort sett oförändrade jämfört med 2007 års prognos. Hänsyn tas även till återgång i yrket. Se vidare avsnitt 7.6.

#### 4.2.5 Tjänsteomfattning och tjänstledighet

*Tjänstgöringens omfattning* per lärarkategori antas ligga kvar på 2007 års nivå under hela prognosperioden. I 2007 års prognos varierade tjänstgöringsomfattningen något mellan åren till följd av förändringar i lärarkårens sammansättning. Se vidare avsnitt 7.8.

Andelen *tjänstlediga* antas per lärarkategori, kön och ålder vara densamma som för lärare med pedagogisk högskoleexamen eller tillsvidareanställning år 2007. I 2007 års prognos baserades antagandena på 2006 års uppgifter för motsvarande lärargrupp. Mellan dessa år minskade andelen tjänstlediga från i genomsnitt 8,8 till 7,3 procent för denna lärargrupp ingående i lärarregistret. För lärare i förskola beräknas andelen tjänstlediga ha minskat från 11,6 till 10,3 procent.

#### 4.2.6 Lärarbenägenhet

För att beräkna examinationsbehovet divideras rekryteringsbehovet med en faktor benämnd *lärarbenägenhet*. Lärarbenägenheten har antagits vara 90 procent för alla lärarkategorier utom fritidspedagoger (85 procent) och yrkeslärare (80 procent). Antagandena är desamma som i förra årets prognos.

## 5. Resultat

### 5.1 Totalt personalbehov – en översikt

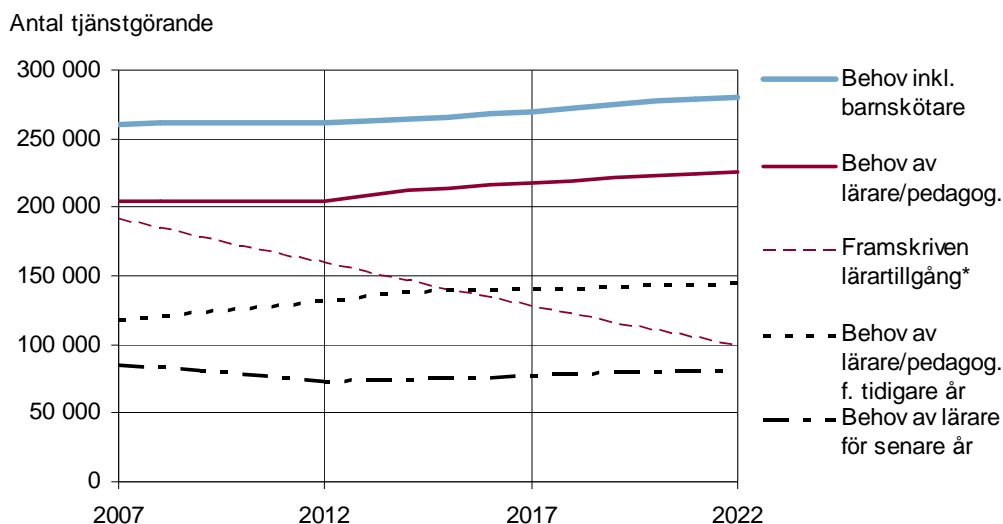
Det totala behovet av personal i förskola, fritidshem, skola och vuxenutbildning beräknas öka från cirka 260 000 år 2007 till cirka 280 000 vid beräkningsperiodens slut, dvs. år 2022. Behovet ökar framförallt inom förskolan, där nära 15 000 (16 procent) fler beräknas behövas år 2022. Beräkningarna för förskolan är dock mycket osäkra, eftersom de barn som väntas gå där ännu inte är födda. Behovet ökar även i förskoleklass och fritidshem, medan behovet inom flertalet övriga skolformer inledningsvis väntas minska och först senare under prognosperioden åter öka.

I ovan nämnda uppgifter ingår förutom lärare, förskollärare och fritidspedagoger även de barnskötare och fritidsledare som har sin huvudsakliga tjänstgöring inom förskola, förskoleklass eller fritidshem<sup>10</sup>.

---

<sup>10</sup> Härutöver fanns enligt 2007 års lärarregister 6 900 barnskötare, elevassistenter och fritidsledare som hade sin huvudsakliga tjänstgöring inom grundskola, särskola eller specialskola.

**Diagram 1: Totalt behov av personal i förskola, fritidshem, skola och vuxenutbildning, därav behov av lärare, förskollärare och fritidspedagoger samt 2007 års lärarkår framskriven. Basalternativet**



\* Här avses lärare, förskollärare och fritidspedagoger med pedagogisk högskoleexamen eller tillsvidareanställning.

Behovet av lärare, förskollärare och fritidspedagoger beräknas i basalternativet öka från 204 000 år 2007 till 226 000 år 2022.

Behovet av lärare, förskollärare och fritidspedagoger för tidigare år (dvs. förskola, förskoleklass, fritidshem och grundskolans tidigare år) beräknas öka från 119 000 år 2007 till 145 000 år 2022. Behovet av lärare för senare år (dvs. grundskolans senare år och gymnasieskolan) beräknas under samma period minska från drygt 85 000 till 81 000. I uppgifterna ingår även motsvarande nivåer inom komvux mm.

## 5.2 Det totala framtida personalbehovet per verksamhetsform

### 5.2.1 Förskola, fritidshem och förskoleklass

Antalet tjänstgörande i förskolan (inkl. öppen förskola) ökade mellan 2004 och 2007 från drygt 76 000 till drygt 91 000, dels på grund av ett ökat behov till följd av fler barn i förskolan, dels (troligen) tack vare det särskilda statsbidrag som utgick under åren 2005-2006 vilket syftade till höjd personaltäthet. Behovet av personal beräknas fortsätta öka eftersom antalet barn i åldrarna 1-5 år väntas öka. Dessutom antas antalet barn som är inskrivna i familjedaghem minska och ge motsvarande ökning av barn i förskolan. Under förutsättningen att personaltätheten kvarstår på 2007 års nivå, beräknas behovet av personal öka med nära 15 000 (16 procent) fram till år 2022. Det är en lika stor ökning i absoluta tal som mellan 2004 och 2007, men fördelad över femton år istället för över tre år.

Även i förskoleklass och fritidshem väntas en ökning av antalet barn till följd av befolkningsutvecklingen. Behovet av personal beräknas öka med sammanlagt drygt 5 000 (19 procent) fram till år 2022, detta under förutsättning av oförändrad personaltäthet, oförändrad andel barn i förskoleklass och något höjd andel barn i fritidshem till följd av neddragningen av familjedaghemmen.

### **5.2.2 Grundskola, gymnasieskola, komvux**

Antalet tjänstgörande lärare med huvudsaklig undervisning i grundskolan (inkl. obligatorisk särskola) minskade mellan 2004 och 2007 från närmare 101 000 till 96 000. Minskningen beräknas fortsätta ned till cirka 92 000 åren 2010 – 2011. Minskningen faller på lärare med inriktning mot senare år och lärare i praktisk-estetiska ämnen. Därefter ökar behovet igen, inledningsvis främst inom grundskolans tidigare år. Det totala behovet av lärare i grundskolan beräknas år 2022 åter uppgå till närmare 101 000.

Antalet lärare med huvudsaklig undervisning inom gymnasieskola, gymnasiesärskola och kompletterande utbildning har ökat kraftigt sedan hösten 2000, från 28 600 till 38 500 hösten 2007. Behovet av lärare ökar antagligen ytterligare något till år 2008, då antalet 16-18-åringar är som högst. Därefter vänder utvecklingen. År 2015 beräknas behovet bli som lägst, cirka 31 500. Därefter stiger behovet åter till följd av att ungdomskullarna ökar. År 2022 beräknas 34 600 tjänstgörande lärare behövas.

Omfattningen av komvux har minskat sedan år 2000 på grund av nedtrappningen av riktade statsbidrag. I december 2006 beslutade riksdagen att det riktade statsbidrag som fortfarande fanns år 2006 skulle överföras till det generella bidraget till kommunerna fr.o.m. år 2007. Bidraget som för år 2006 var 1,8 miljarder reducerades i samband med det med en tredjedel. Detta torde ha haft stor effekt på utbudet av komvux. Det totala antalet lärare mätt i heltidstjänster minskade med 18 procent mellan hösten 2006 och hösten 2007. Antalet tjänstgörande lärare med huvudsaklig undervisning inom komvux minskade lika mycket. Antalet lärare beräknas minska ytterligare något de närmaste åren, men därefter åter öka, detta mot bakgrund av uttalanden från regeringshåll om vikten av möjligheten att komplettera sin utbildning inom komvux, efter det att gymnasieskolan förändras. I slutet av prognosperioden beräknas sålunda behovet av lärare med huvudsaklig undervisning inom komvux eller särsvux uppgå till 4 900 jämfört med 4 200 år 2007.

Antalet lärare inom svenskundervisning för invandrare (sfi) ökade kraftigt mellan 2005 och 2007. Troligen har den kraftiga ökningen av beviljade uppehållstillstånd, som följde av den tillfälliga asylagen år 2006, bidragit till detta. Även år 2007 var invandringen stor, t.o.m. något högre än år 2007<sup>11</sup>. I 2007 års befolkningsprognos antas ökningen av invandringen vara av tillfällig art, varför invandringen av utlandsfödda beräknas minska under de närmaste åren för att senare ligga konstant. Beho-

---

<sup>11</sup> Man räknas som invandrare först efter det att man beviljats uppehållstillstånd.

vet av sfi-lärare beräknas i basalternativet följa denna utveckling. Även i 2008 års befolkningsprognos antas invandringen minska, men i långsammare takt.

**Tabell 1: Beräknat behov av personal<sup>1</sup> inom förskola, fritidshem, skola och vux-  
enutbildning. Antal tjänstgörande**

Prioriterad verksamhetsform <sup>2</sup>	2000 <sup>3</sup>	2004 <sup>3</sup>	2005 <sup>3</sup>	2006 <sup>3</sup>	2007 <sup>4</sup>	2012	2017	2022
Förskola	65 400	76 200	81 400	87 100	91 100	97 600	101 000	105 900
Förskoleklass	11 000	7 500	7 100	7 000	8 600	9 800	9 800	10 100
Fritidshem <sup>5</sup>	20 300	22 900	21 800	21 700	19 100	21 400	22 200	22 800
Grundskola, oblig. särskola	95 100	100 600	99 600	98 400	96 000	92 900	98 600	100 800
Gymnasieskola, kompl. utb, gymnasiesärskola	28 600	34 600	36 100	37 900	38 500	34 300	31 800	34 600
Komvux, sårsvux	8 500	5 700	5 500	5 300	4 200	4 300	4 900	4 900
Svenskundervisning för invandrare	1 200	1 400	1 400	1 700	2 100	1 500	1 600	1 600
<b>Totalt</b>	<b>230 100</b>	<b>248 900</b>	<b>252 800</b>	<b>259 100</b>	<b>259 600</b>	<b>261 800</b>	<b>270 000</b>	<b>280 600</b>

1) Uppgifterna för förskola, förskoleklass och fritidshem omfattar förutom lärare, förskollärare och fritidspedagoger även barnskötare och fritidsledare. Uppgifterna för övriga verksamhetsformer omfattar däremot inte barnskötare eller fritidsledare. Föreståndare och skolledare ingår ej. Vidare ingår inte lärare i internationella skolor.

2) Personalen redovisas under den verksamhetsform där huvuddelen av deras tjänstgöring beräknas vara förlagd.

3) Uppgifterna är i viss mån skattade för förskola, fritidshem och förskoleklass. År 2006 är i viss mån alla uppgifter skattade, eftersom uppräknning för bortfall (cirka 2900 tjänstgörande) gjorts.

4) Ett visst bortfall förekom även år 2007, men uppräknning för detta är inte gjord. Uppskattningsvis saknas närmare 900 lärare.

5) Exklusive öppen fritidsverksamhet.

### 5.3 Behov av personal med pedagogisk högskoleexamen

#### 5.3.1 Förskola, fritidshem och förskoleklass

Inom förskola, fritidshem och förskoleklass tjänstgjorde hösten 2007 sammanlagt drygt 63 000 utbildade förskollärare, fritidspedagoger och annan personal med pedagogisk högskoleexamen (när det gäller förskoleklass och fritidshem ingår lärare som är tillsvidareanställda men saknar lärarexamen). Behovet av pedagogiskt högskoleutbildade beräknas i basalternativet öka med drygt 12 000 fram till år 2012 och därefter med cirka 8 000 – 9 000 fram till år 2022 (se tabell 2). Detta är en följd av att antalet barn inom dessa verksamheter väntas öka och att andelen personal med pedagogisk högskoleexamen antagits öka.

Beräkningarna för förskoleklassen har gjorts enligt samma modell som för övriga skolformer. Det innebär i basalternativet att samtliga personer på lärar-, förskollärar- eller fritidspedagogtjänst förutsätts ha pedagogisk högskoleexamen år 2014, vilket för förskoleklassens del innebär en obetydlig ökning.

Enligt den alternativa beräkningen avseende andelen med pedagogisk högskoleexamen ökar behovet av pedagogiskt utbildade mer efter år 2012 än i basalternativet; med sammanlagt 20 000-21 000 fram till år 2022.

#### 5.3.2 Grundskola, gymnasieskola, komvux, sfi

Inom grundskola, särskola, specialskola, gymnasieskola, komvux, sfi och kompletterande utbildningar fanns sammanlagt närmare 128 000 tjänstgörande lärare som antingen hade pedagogisk högskoleexamen eller var tillsvidareanställda. Därutöver fanns drygt 13 000 lärare som saknade lärarutbildning och var tidsbegränsat anställda.

Basalternativet av behovsberäkningarna bygger på målet att i princip alla ska ha pedagogisk högskoleexamen fr.o.m. år 2014. Under förutsättningen att andelen ”obehöriga” (tidsbegränsat anställda utan lärarexamen) minskar linjärt behöver antalet lärare med pedagogisk högskoleexamen endast öka med 2 000 fram till år 2012 och med ytterligare 4 000 fram till år 2014 för att uppnå detta mål. Det beror på att det totala behovet av lärare minskar till följd av minskande elevunderlag i grundskola och gymnasieskola (se tabell 2, diagram 2 och elevdiagram i avsnitt 7). Efter år 2014 ökar behovet av pedagogiskt utbildade till följd av att antalet elever ökar. Mellan 2014 och 2022 beräknas sålunda behovet av lärare öka med 8 300 (mellan 2012 och 2022 med 12 300).

I den alternativa beräkningen – som utgår ifrån att alla lärare ska ha pedagogisk högskoleexamen först år 2024 – minskar behovet av lärare med sådan examen med cirka 3 000 fram till år 2012. Därefter ökar behovet åter till följd av elevutvecklingen. Den sammanlagda ökningen mellan år 2012 och 2022 uppgår då till närmare 16 000.

**Tabell 2: Beräknat behov av personal, exkl. arbetsledare, med pedagogisk högskoleexamen inom barnomsorg, skola och vuxenutbildning. Antal tjänstgörande**

Prioriterad verksamhetsform <sup>1</sup>	2007 <sup>2</sup>	2012	2017	2022
<b>Förskola</b>				
Basalternativ <sup>3</sup>	44 000	53 000	57 300	60 000
Ped.utb. ökar till 70 % år 2024	44 000	53 000	60 500	69 000
<b>Förskoleklass</b>				
Totalt behov	7 700	8 900	8 800	9 200
Full behovstäckning 2014 (basalt.)	7 600	8 800	8 800	9 200
Full behovstäckning 2024	7 600	8 700	8 800	9 100
<b>Fritidshem</b>				
Basalternativ <sup>3</sup>	11 600	13 700	14 600	14 900
Ped.utb ökar till 85 % år 2024	11 600	13 700	15 700	18 000
<b>Summa förskola, förskoleklass, fritidshem</b>				
Totalt behov <sup>4)</sup>	63 400	75 600	80 700	84 200
Alternativ 1 <sup>5)</sup>	63 200	75 400	80 600	84 100
Basalternativ <sup>3</sup>	63 200	75 500	80 700	84 200
Alternativ 2 <sup>6)</sup>	63 200	75 500	85 000	96 200
<b>Grundskola, obligatorisk särskola</b>				
Totalt behov	96 000	92 900	98 600	100 800
Full behovstäckning 2014 (basalt.)	88 800	91 000	98 600	100 800
Full behovstäckning 2024	88 800	88 200	95 700	99 900
<b>Gymnasieskola, gymnasiesärskola</b>				
Totalt behov	38 500	34 300	31 800	34 600
Full behovstäckning 2014 (basalt.)	33 200	33 000	31 800	34 600
Full behovstäckning 2024	33 200	31 000	30 000	34 000
<b>Komvux, särvt, sfi</b>				
Totalt behov	6 300	5 800	6 500	6 500
Full behovstäckning 2014 (basalt.)	5 500	5 600	6 500	6 500
Full behovstäckning 2024	5 500	5 300	6 100	6 400
<b>Summa grundsk, gymnsk, komvux mm</b>				
Totalt behov	140 800	133 000	136 900	141 800
Full behovstäckning 2014 (basalt.)	127 500	129 500	136 900	141 800
Full behovstäckning 2024	127 500	124 500	131 900	140 300

1) Personalen redovisas under den verksamhetsform där huvuddelen av deras tjänstgöring beräknas vara förlagd.

2) Uppgifterna för förskola och fritidshem avser år 2007 *tillgången* på personal med pedagogisk högskoleutbildning/examen. För övriga verksamheter avser uppgiften för år 2007 i alternativet "Full behovstäckning" *tillgången* på personal med pedagogisk högskoleexamen eller tillsvidareanställning.

3) Basalternativet innebär för förskolan att andelen med pedagogisk högskoleutbildning ökar till 60 procent fram till år 2014 och för fritidshem till 70 procent.

4) Basalternativet för förskola och fritidshem kombinerat med totalt behov i förskoleklass.

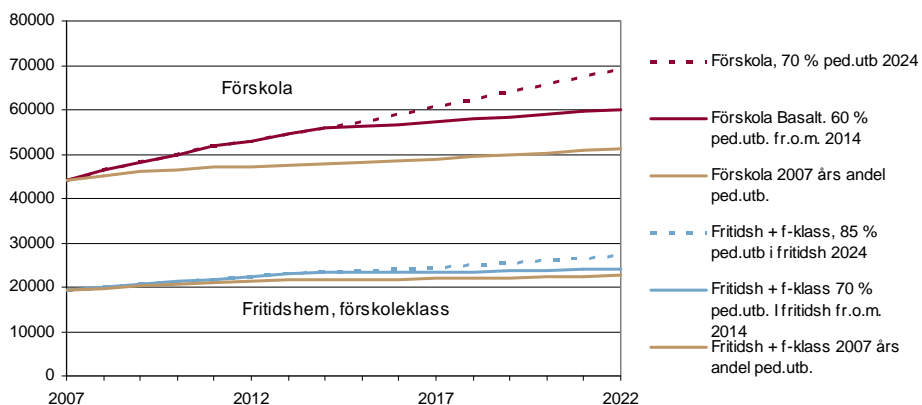
5) Basalternativet för förskola och fritidshem kombinerat med den alternativa beräkningen för förskoleklass (full behovstäckning 2024).

6) Högre andel med pedagogisk utbildning inom förskola och fritidshem (70 resp. 85 procent år 2024) kombinerat med basalternativet för förskoleklass.

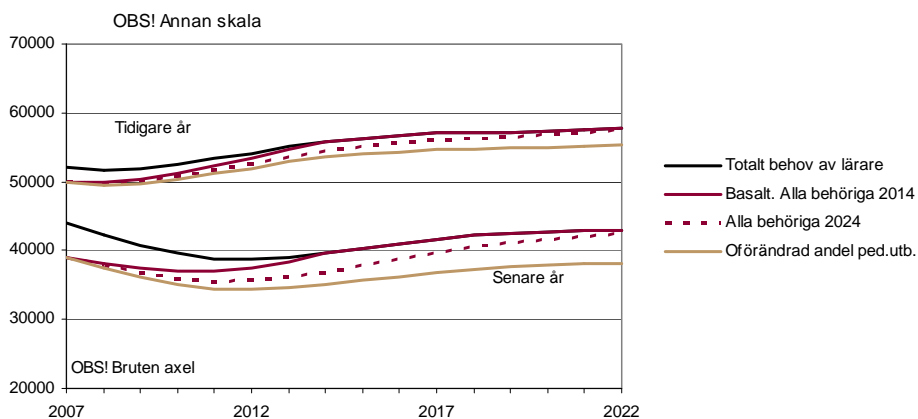


**Diagram 2: Behov av personal med pedagogisk högskoleexamen per verksamhetsform**

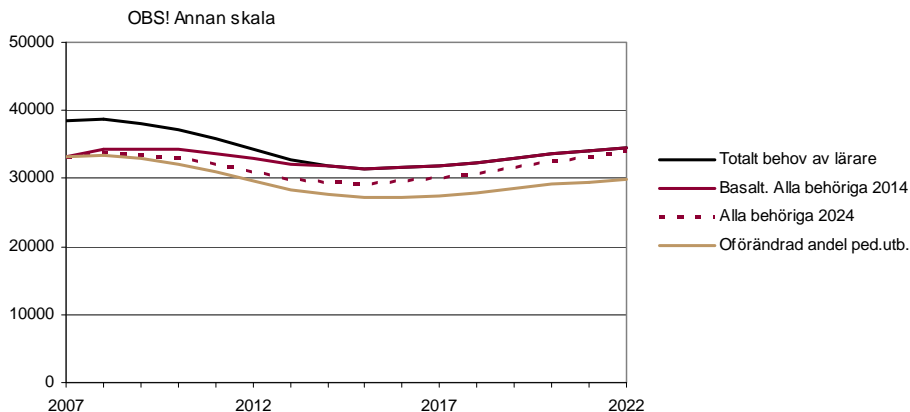
Förskola, fritidshem, förskoleklass



Grundskola, specialskola, grundsärskola



Gymnasieskola, gymnasiesärskola, kompletterande utbildningar





*5.3.2.1 Fördelning på lärarinriktning (grundskola, gymnasieskola, komvux)*

Utgångspunkten vad gäller fördelningen av behovet på lärarinriktning (tabell 3) är läget hösten 2007. För grundskolan beräknas 2007 års fördelning komma att ändras under prognosperioden som en konsekvens av att åldersfördelningen bland eleverna ändras. Om ett par år ökar behovet av lärare för grundskolans tidigare år som en effekt av ökande elevkullar. Behovet av lärare med inriktning mot grundskolans senare år minskar däremot och väntas bli som lägst under åren 2010-2014 för att därefter öka igen.

Behovet av lärare i praktisk-estetiska ämnen i grundskolan är främst beroende av utvecklingen av antalet barn i de senare skolåren. Behovet utvecklas därför på liknande sätt som behovet av lärare för senare år. Det bör dock påpekas att lärargruppen motsvarar de som innehade särskild tjänst som lärare i praktisk-estetiska ämnen år 2007. En stor del av undervisningen i praktisk-estetiska ämnen, särskilt inom grundskolans tidigare år, torde utföras av andra lärarkategorier.

Gymnasielärarnas fördelning på inriktning antas vara densamma som 2007 under hela prognosperioden. Det är dock möjligt att denna fördelning kommer att ändras om de planerade förändringarna av gymnasieskolan kommer att genomföras. Även det totala behovet av lärare kan då påverkas.

**Tabell 3: Beräknat totalt behov av lärare på grundskolenivå och gymnasieskolenivå efter inriktning. Antal tjänstgörande**

Inriktning	2007	2012	2017	2022
<b>Grundskolenivå<sup>1</sup></b>				
Tidigare år	55 400	57 000	59 800	60 800
Senare år	29 500	25 400	27 300	28 200
Praktisk-estetiska ämnen	16 400	15 000	16 000	16 500
<b>Totalt</b>	<b>101 300</b>	<b>97 400</b>	<b>103 100</b>	<b>105 400</b>
<b>Gymnasieskolenivå<sup>1</sup></b>				
Allmänna ämnen	22 700	20 500	19 500	21 000
Yrkesämnen	11 200	10 100	9 700	10 400
Praktisk-estetiska ämnen	5 600	5 000	4 600	5 000
<b>Totalt</b>	<b>39 500</b>	<b>35 600</b>	<b>33 800</b>	<b>36 400</b>
<b>Totalt</b>	<b>140 800</b>	<b>133 000</b>	<b>136 900</b>	<b>141 800</b>

1) Behovet av lärare inom särskola, kompletterande utbildningar, komvux, såröv och sfi ingår i uppgifterna för grundskola och gymnasieskola.

#### 5.4 Rekryteringsbehov

Rekryteringsbehovet för en femårsperiod beräknas som mellanskillnaden mellan behovet av lärare med pedagogisk högskoleexamen vid periodens slut och framskrivna tillgång på lärare. Som tillgång i utgångsläget år 2007 räknas lärare som har pedagogisk högskoleexamen eller innehar tillsvidareanställning. Denna tillgång skrivs fram fem år med hänsyn till pensionsavgång och annan avgång från yrket. Vid framskrivningen tas även hänsyn till att personer, som redan år 2007 hade lärarexamen men inte arbetade som lärare, kan tillkomma under perioden. Rekryteringsbehovet ska nämligen endast avse behovet av nyexaminerade lärare (lärare som examineras under femårsperioden). I beräkningarna för efterföljande femårsperiod utgår man från den nya lärarkår som bildas genom att till den framskrivna lärartillgången år 2012 addera rekryteringsbehovet perioden 2008-2012. Beräkningarna för den sista femårsperioden görs på liknande sätt.

Enligt basalternativet behöver 22 000 - 23 000 lärare för *förskola, förskoleklass och fritidshem* rekryteras under perioden 2008-2012. Ungefär 25 procent av behovet förklaras av ökat antal barn i dessa verksamheter, cirka 35 procent av förutsättningen att andelen personal med pedagogisk högskoleexamen ska öka och cirka 40 procent av pensionsavgång och annan avgång, där pensionsavgången<sup>12</sup> svarar för drygt hälften. Under efterföljande period beräknas 17 000 lärare behöva rekryteras och under den sista perioden närmare 16 000, se tabell 4. Dessa båda perioder förklarar pensionsavgång och annan avgång en större del av rekryteringsbehovet, sammanlagt 65 procent respektive drygt 75 procent. Den alternativa beräkningen för förskola och fritidshem resulterar i ett högre rekryteringsbehov de båda sista perioderna, cirka 22 000 respektive 25 000.

Under perioden 2008-2012 beräknas 27 000 -28 000 lärare på *grundskole- och gymnasienivå* gå i pension eller sluta av annan anledning, varav cirka 19 000 på grund av uppnådd pensionsålder. Samtidigt minskar det totala behovet av lärare med nära 8 000. Till följd av kravet på ökad andel lärare med pedagogisk högskoleexamen beräknas rekryteringsbehovet ändå uppgå till nära 30 000. Det bör påpekas att en del av de ”obehöriga” år 2007 i själva verket kan ha en fullständig lärarexamen och att rekryteringsbehovet av den anledningen ligger något i överkant, se avsnitt 7.1. I avsnittet finns även uppgifter om utbildningsbakgrund bland dem som saknar lärarexamen.

Under efterföljande period (2013-2017) beräknas drygt 26 000 av lärarna på grundskole- och gymnasienivå gå i pension eller sluta, varav 18 000-19 000 på grund av uppnådd pensionsålder. Denna period minskar behovet av lärare i gymnasieskolan något, men ökar i grundskolan. Det totala behovet av lärare ökar. Rekry-

---

<sup>12</sup> Pensionsavgången är summariskt beräknad som antalet lärare som var 60 år eller äldre vid periodens början och som har avgått vid periodens slut. Beräkningarna avser både tjänstgörande och tjänstlediga lärare. Lärare som var yngre än 60 år kan också ha avgått med pension under femårsperioden, men dessa räknas till övrig avgång.

teringsbehovet ökar dels till följd av detta, dels till följd av kravet på ökad andel lärare med pedagogisk högskoleexamen. Sammanlagt beräknas cirka 35 000 behöva rekryteras.

Under den sista perioden (2018-2022) ökar det totala behovet av lärare i både grundskolan och gymnasieskolan, sammanlagt med cirka 5 000. Avgången på grund av uppnådd pensionsålder är samtidigt lägre (knappt 15 000) än tidigare. Rekryteringsbehovet beräknas uppgå till sammanlagt knappt 28 000.

Om man under respektive femårsperiod inte lyckas rekrytera det önskvärda antalet lärare med lärarexamen kvarstår ett rekryteringsbehov som skjuts över till nästa period. Rekryteringsbehovet för denna efterföljande period blir då större än det beräknade.

Den alternativa beräkningen för grundskole- och gymnasieskolenivån innebär att målet när alla ska ha lärarexamen nås först år 2024. I detta alternativ blir rekryteringsbehovet den första perioden närmare 6 000 lägre än i basalternativet, den andra perioden ungefär lika stort som i basalternativet, men däremot nästan 4 000 högre den sista perioden.

Tabell 4: Beräknat rekryteringsbehov av lärare 2008-2022 per femårsperiod

Läroinriktning	Basalternativet			Alternativ beräkning. Högre andel med pedagogisk högskoleutbildn. inom förskola och fritidshem, men lägre inom skola och vuxenutbildn.		
	2008-2012	2013-2017	2018-2022	2008-2012	2013-2017	2018-2022
Förskola	16 100	12 200	10 900	16 100	16 000	17 800
Förskoleklass	2 600	1 700	2 100	2 500	1 700	2 100
Fritidshem	3 900	3 100	2 800	3 900	4 300	5 000
<b>S:a förskola, f-klass, fritidshem</b>	<b>22 600</b>	<b>17 000</b>	<b>15 800</b>	<b>22 500</b>	<b>21 900</b>	<b>24 900</b>
<b>Grundskolenivå<sup>1</sup></b>						
Tidigare år	15 200	16 300	10 500	14 000	16 300	11 400
Senare år	3 000	7 500	5 200	1 800	7 400	6 000
Praktisk-estetiska ämnen	3 000	4 300	2 800	2 000	4 300	3 600
<b>Totalt</b>	<b>21 200</b>	<b>28 100</b>	<b>18 600</b>	<b>17 800</b>	<b>27 900</b>	<b>21 100</b>
<b>Gymnasieskolenivå<sup>1</sup></b>						
Allmänna ämnen	4 800	3 700	5 000	3 900	3 700	5 500
Yrkesämnen	3 000	2 500	3 000	2 100	2 500	3 500
Praktisk-estetiska ämnen	900	600	1 200	400	600	1 500
<b>Totalt</b>	<b>8 700</b>	<b>6 700</b>	<b>9 100</b>	<b>6 400</b>	<b>6 800</b>	<b>10 400</b>
<b>S:a grundsk.- och gymnasienivå</b>	<b>29 900</b>	<b>34 900</b>	<b>27 700</b>	<b>24 200</b>	<b>34 700</b>	<b>31 500</b>
<b>Totalt</b>	<b>52 400</b>	<b>51 800</b>	<b>43 400</b>	<b>46 700</b>	<b>56 600</b>	<b>56 400</b>
<b>Därav</b>						
Tidigare år (inkl förskola mm)	37 800	33 300	26 200	36 500	38 200	36 200
Senare år, allmänna ämnen	7 800	11 200	10 200	5 700	11 100	11 600
Praktisk-estetiska ämnen	3 900	4 900	4 000	2 400	4 900	5 100
Yrkesämnen	3 000	2 500	3 000	2 100	2 500	3 500
<b>Totalt</b>	<b>52 400</b>	<b>51 800</b>	<b>43 400</b>	<b>46 700</b>	<b>56 600</b>	<b>56 400</b>

1) Uppgifterna omfattar även rekryteringsbehov inom särskola, specialskola, komvux, kompletterande utbildningar, sårux och sfi.

## 5.5 Examinationsbehov

Sista steget i beräkningskedjan är att utifrån rekryteringsbehovet per femårsperiod beräkna ett examinationsbehov. Det är den examination som krävs under perioden för att rekryteringsbehovet av utbildade lärare skall kunna tillgodoses. Eftersom en del av de nyexaminerade inte går till läraryrket eller slutar efter något år blir examinationsbehovet större än rekryteringsbehovet. Det finns dock en betydande osäkerhet i hur mycket större examinationen bör vara. Det optimala skulle vara att examinationsbehov och rekryteringsbehov var lika stora.

Det beräknade examinationsbehovet bygger på lärarbenägenheten<sup>13</sup> 90 procent för alla lärarkategorier utom för lärare med inriktning mot fritidshem och gymnasielärare i yrkesämnen. För de båda sistnämnda antas lärarbenägenheten vara 85 respektive 80 procent.

<sup>13</sup> Med lärarbenägenhet avses andelen nyexaminerade under en femårsperiod som vid periodens slut innehar tjänst som lärare inom de verksamhetsformer som beräkningarna omfattar.

**Tabell 5: Beräknat examinationsbehov av lärare 2008-2022 per femårsperiod**

Läroinriktning	Basalternativet			Alternativ beräkning. Högre andel med pedagogisk högskoleutbildn. inom förskola och fritidshem, men lägre inom skola och vuxenutbildn.		
	2008-2012	2013-2017	2018-2022	2008-2012	2013-2017	2018-2022
Förskola	17 900	13 600	12 100	17 900	17 800	19 800
Förskoleklass	2 800	1 800	2 300	2 700	1 800	2 400
Fritidshem	4 600	3 600	3 300	4 600	5 000	5 800
<b>S:a förskola, f-klass, fritidshem</b>	<b>25 300</b>	<b>19 000</b>	<b>17 700</b>	<b>25 200</b>	<b>24 700</b>	<b>27 900</b>
<b>Grundskolenivå<sup>1</sup></b>						
Tidigare år	16 900	18 100	11 600	15 600	18 100	12 600
Senare år	3 300	8 300	5 800	2 000	8 200	6 700
Praktisk-estetiska ämnen	3 400	4 800	3 100	2 200	4 700	4 000
<b>Totalt</b>	<b>23 600</b>	<b>31 300</b>	<b>20 600</b>	<b>19 800</b>	<b>31 000</b>	<b>23 400</b>
<b>Gymnasieskolenivå<sup>1</sup></b>						
Allmänna ämnen	5 300	4 100	5 500	4 300	4 100	6 100
Yrkesämnen	3 700	3 100	3 800	2 700	3 100	4 300
Praktisk-estetiska ämnen	1 000	700	1 300	400	700	1 600
<b>Totalt</b>	<b>10 000</b>	<b>7 800</b>	<b>10 600</b>	<b>7 400</b>	<b>7 900</b>	<b>12 100</b>
<b>S:a grundsk.- och gymnasienivå</b>	<b>33 600</b>	<b>39 100</b>	<b>31 200</b>	<b>27 200</b>	<b>38 900</b>	<b>35 500</b>
<b>Totalt</b>	<b>58 900</b>	<b>58 100</b>	<b>48 900</b>	<b>52 400</b>	<b>63 500</b>	<b>63 400</b>
<b>Därav</b>						
Tidigare år (inkl förskola mm)	42 200	37 200	29 300	40 800	42 700	40 600
Senare år, allmänna ämnen	8 600	12 400	11 300	6 300	12 300	12 900
Praktisk-estetiska ämnen	4 400	5 500	4 400	2 600	5 400	5 600
Yrkesämnen	3 700	3 100	3 800	2 700	3 100	4 300
<b>Totalt</b>	<b>58 900</b>	<b>58 100</b>	<b>48 900</b>	<b>52 400</b>	<b>63 500</b>	<b>63 400</b>

1) Uppgifterna omfattar även examinationsbehov för särskola, specialskola, komvux, kompletterande utbildningar, sårux och sfi.

För att täcka rekryteringsbehovet behöver det enligt basalternativet examineras mellan 5 500 och 6 500 fler än vad som behöver rekryteras respektive period.

Om man under respektive femårsperiod inte lyckas rekrytera tillräckligt många ny-examinerade lärare kvarstår ett rekryteringsbehov som skjuts över till nästa period. Examinationsbehovet för denna efterföljande period blir då större än det beräknade.

I tabell 6 har uppgifterna i tabell 5 dividerats med fem för att visa det per femårsperiod genomsnittliga årliga examinationsbehovet.

Tabell 6 Beräknat årligt examinationsbehov av lärare 2008-2022

Lärrinriktning	Basalternativet			Alternativ beräkning. Högre andel med pedagogisk högskoleutbildn. inom förskola och fritidshem, men lägre inom skola och vuxenutbildn.		
	2008-2012	2013-2017	2018-2022	2008-2012	2013-2017	2018-2022
Förskola	3 590	2 720	2 420	3 590	3 560	3 950
Förskoleklass	570	370	460	550	370	470
Fritidshem	910	720	660	910	1 000	1 170
S:a förskola, f-klass, fritidshem	5 070	3 810	3 540	5 050	4 930	5 590
Grundskolenivå <sup>1</sup>						
Tidigare år	3 380	3 630	2 330	3 110	3 610	2 530
Senare år	660	1 660	1 170	410	1 640	1 340
Praktisk-estetiska ämnen	680	960	630	440	940	810
Totalt	4 720	6 250	4 120	3 960	6 200	4 680
Gymnasieskolenivå <sup>1</sup>						
Allmänna ämnen	1 070	820	1 100	860	820	1 230
Yrkesämnen	740	620	750	530	620	870
Praktisk-estetiska ämnen	190	130	260	90	140	320
Totalt	2 010	1 570	2 110	1 480	1 580	2 420
S:a grundsk.- och gymnasienivå	6 720	7 820	6 230	5 440	7 780	7 100
Totalt	11 790	11 630	9 770	10 480	12 710	12 690
Därav						
Tidigare år (inkl förskola mm)	8 450	7 440	5 870	8 160	8 550	8 120
Senare år, allmänna ämnen	1 730	2 480	2 270	1 270	2 460	2 570
Praktisk-estetiska ämnen	870	1 090	890	530	1 080	1 130
Yrkesämnen	740	620	750	530	620	870
Totalt	11 790	11 630	9 770	10 480	12 710	12 690

1) Uppgifterna omfattar även examinationsbehov för särskola, specialskola, komvux, kompletterande utbildningar, särvox och sfi.

## 5.6 Beräknad examination

Antalet nyexaminerade lärare har sedan läsåret 2002/03 ökat från cirka 7 100 till cirka 8 900 läsåret 2006/07. Under de senaste åren har en ökande andel av de examinerade kommit från den nya lärarutbildningen. Cirka 3 400 av de examinerade 2006/07 hade en kombination av förskola, förskoleklass eller fritidshem med grundskolans tidigare år som inriktning i sin examen, medan 1 100 var inriktade enbart mot grundskolans tidigare år. Endast drygt 500 var inriktade enbart mot förskola, förskoleklass eller fritidshem. För examen mot grundskolans senare år och gymnasieskolan krävs en längre utbildning (utom för yrkeslärare), varför dessa blir klara med sin utbildning senare. Därför är det möjligt att antalet examinerade med sådan inriktning kan öka ytterligare något de närmaste åren jämfört med 2006/07. Det totala antalet examinerade beräknas dock komma att minska om ett par år.

Tabell 7: Examination från lärarutbildningar läsåren 2002/03-2006/07

Inriktning	2002/03	2003/04	2004/05	2005/06	2006/07
Förskola, fritidshem, förskoleklass	1 920	1 289	519	445	514
Kombinationer förskola, fritidshem eller förskoleklass med grundskolans tidigare år	37	338	2 559	3 271	3 369
Grundskolans tidigare år	1 647	2 009	1 584	1 288	1 100
Grundskolans tidigare och senare år	73	56	25	20	27
Grundskolans senare år	1 596	1 890	1 887	1 441	1 278
Grundskolans senare år/gymnasieskola	244	406	416	837	1 277
Gymnasieskolan	1 599	1 762	1 467	1 339	1 259
Övriga kombinationer av verksamheter	0	0	0	11	57
<b>Totalt</b>	<b>7 116</b>	<b>7 750</b>	<b>8 457</b>	<b>8 652</b>	<b>8 881</b>
<b>Därav</b>					
Förskola, fritidshem, förskoleklass, grundskolans tidigare år	3 604	3 636	4 662	5 004	4 983
Grundskolans senare år, gymnasieskola	3 512	4 114	3 795	3 648	3 898
<b>Totalt</b>	<b>7 116</b>	<b>7 750</b>	<b>8 457</b>	<b>8 652</b>	<b>8 881</b>
<b>Därav</b>					
Praktiskt-estetiskt ämne/kombination med praktiskt estetiskt ämne	616	695	669	852	1 063
varav mot grundsk. senare år/gymn.skola	554	584	415	534	673
Yrkesämne/kombination med yrkesämne <sup>1</sup>	339	257	166	225	303

1) Exklusive barn- och fritidskunskap och mediakunskap i kombination med annat ämne.

Anm. Examination från specialpedagogutbildning och folkhögskollärarutbildning ingår ej.

Källa: [http://www.scb.se/statistik/UF/UF0205/2007A01c/Tabell\\_GE\\_1\\_EX2B.xls](http://www.scb.se/statistik/UF/UF0205/2007A01c/Tabell_GE_1_EX2B.xls)

Antalet nybörjare inom lärarutbildningen ökade mellan 1997/98 och 2002/03. Uppgången var mycket kraftig åren 2001/02- 2002/03. Sistnämnda år började drygt 15 500 på någon form av lärarutbildning (exkl. specialpedagogutbildning). Därefter har antalet minskat och uppgick läsåret 2006/07 till cirka 12 200. Uppgifter över registrerade hösten 2007 och över sökande inför hösten 2008 tyder på en fortsatt minskning.

En beräkning av den framtida examinationen har gjorts baserad på faktiskt antal nybörjare fram t.o.m. 2006/07 samt ett skattat antal nybörjare fr.o.m. läsåret 2007/08 uppgående till cirka 11 500 per läsår. Sistnämnda antal baseras på uppgifterna för hösten 2007 och någon ytterligare nedgång av antalet nybörjare är således inte inräknad. Nybörjarna har fördelats på tidigare år och senare år utifrån statistik om detta. Med tidigare år avses här förskola, förskoleklass, fritidshem och grundskolans tidigare år. Senare år avser grundskolans senare år och gymnasieskolan. För en mindre del av nybörjarna har fördelningen på tidigare och senare år skattats. Det gäller t.ex. de som börjar inom allmänt utbildningsområde. Denna del har dock minskat med åren och för nybörjarna 2006/07 behövde en skattning göras för en-

dast 11 procent. Examensfrekvensen för nybörjare mot tidigare år har antagits bli 60 procent för män och 80 procent för kvinnor. Examensfrekvensen för nybörjare mot senare år har antagits bli 60 procent för både män och kvinnor, utom för lärare i yrkesämnen där examensfrekvensen satts till 80 procent. Antagandena om examensfrekvenser är desamma som i 2007 års prognos. De är skattade utifrån nybörjare, registrerade och examinerade från lärarprogrammet perioden 2001/02-2005/06. Senare uppgifter tyder på att frekvenserna kan vara något för höga<sup>14</sup>.

Enligt denna beräkning kommer examinationen under den första femårsperioden att uppgå till sammanlagt cirka 45 000 och därefter till cirka 40 000 per femårsperiod. I uppgifterna ingår även de som utbildas inom den särskilda satsningen på yrkeslärare<sup>15</sup>.

De preliminära uppgifterna över sökande till lärarutbildningen inför hösten 2008 tyder på en minskning med 16 procent jämfört med hösten innan. Det är därför troligt att även antalet nybörjare kommer att minska och bli lägre än de 11 500 som examinationsprognosen utgår ifrån.

**Tabell 8: Beräknad examination per femårsperiod från lärarprogrammet (motsv.)**

Inriktning	2008-2012	2013-2017	2018-2022
Förskola, f-klass, fritidshem, grundskolans tidigare år	24 200	23 400	23 400
Grundskolans senare år, gymnasieskolan	20 900	16 800	16 700
<b>Totalt</b>	<b>45 200</b>	<b>40 200</b>	<b>40 100</b>

### 5.7 Jämförelse mellan examinationsbehov och beräknad examination

I diagrammen 3 och 4 jämförs examinationsbehovet enligt basalalternativet med den beräknade examinationen per femårsperiod. För att visa effekten av kravet på ökad andel lärare med pedagogisk högskoleexamen, inkl. ökad andel inom förskola och fritidshem, redovisas även det examinationsbehov som erhålls om andelen med pedagogisk högskoleexamen eller tillsvidareanställning tillåts kvarstå på 2007 års nivå.

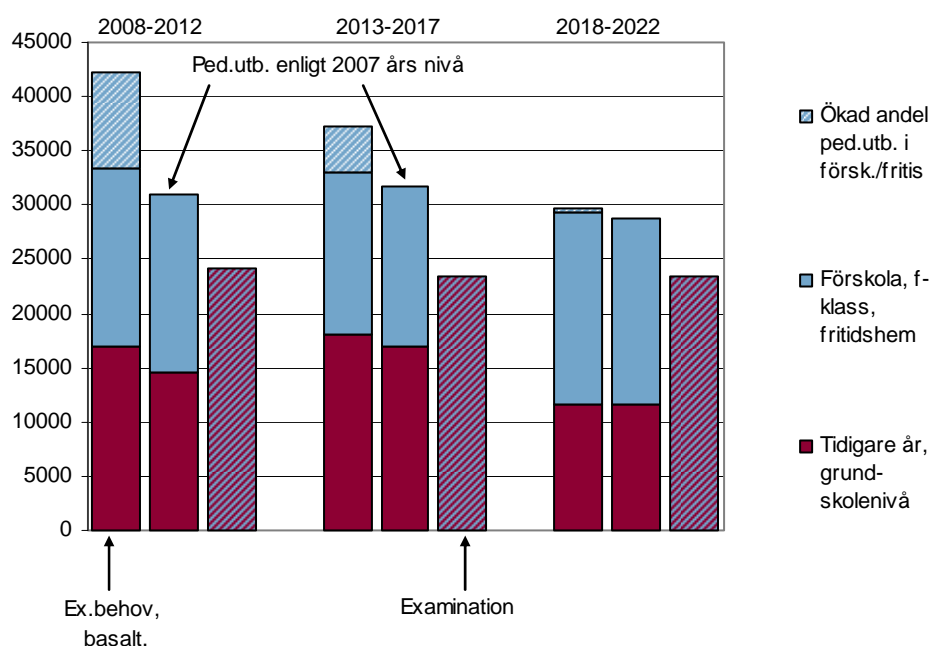
<sup>14</sup> Se Statistisk analys 2008/6, Högskoleverket

<sup>15</sup> Särskild utbildning av yrkeslärare för gymnasieskolan infördes hösten 2005, då 500 lärare gavs möjlighet till vidareutbildning. Ytterligare 500 platser tillkom våren 2006. Utbildningen sker på halvfart parallellt med tjänstgöring som lärare.



**Diagram 3: Examinationsbehov och beräknad examination med inriktning mot förskola, förskoleklass, fritidshem och grundskolans tidigare år per femårsperiod**

Basalternativet samt ett alternativ med andel pedagogiskt utbildade på 2007 års nivå



Det översta streckade fältet i staplarna för basalternativet i diagram 3 visar den extra examination som krävs för att andelen med pedagogisk högskoleexamen ska öka i förskola och fritidshem (till 60 respektive 70 procent år 2014).

Det beräknade antalet examinerade med inriktning mot tidigare år (inkl. förskola, förskoleklass och fritidshem) är lägre än motsvarande examinationsbehov under alla tre femårsperioderna. Den första perioden faller drygt 40 procent av examinationsbehovet på förskola, nära 20 procent på fritidshem och förskoleklass och 40 procent på grundskolans tidigare år. Det kan jämföras med resultaten i en undersökning bland lärarstuderanden hösten 2001 och hösten 2002 som visade att mer än 70 procent av dem som var inriktade mot tidigare år i första hand önskade arbeta inom grundskolan<sup>16</sup>. Om dessa resultat är representativa även för senare lärarstuderanden, kan man dra slutsatsen att det inte kommer att gå att öka andelen med pedagogisk högskoleutbildning inom förskolan så som förutsatts i beräkningarna, i alla fall inte under den närmaste femårsperioden. Det är tvärtom risk för en tilltagande brist på förskollärare. Samtidigt kan en del av de lärare som endast vill arbeta inom grundskolans tidigare år få svårt att hitta arbete. Enligt Arbetskraftsbarometern '07<sup>17</sup> anser arbetsgivarna att tillgången på nyexaminerade lärare med inrikt-

<sup>16</sup> Se Lärarstudenters val av inriktning, Högskoleverkets rapport 2004:19R

<sup>17</sup> Se Arbetskraftsbarometern '07, Information om utbildning och arbetsmarknad 2007:4, SCB

ning mot svenska/SO, tidigare år, är god. När det gäller lärare med inriktning mot matematik/NO anser 28 procent att det är brist, medan lika stor andel anser att det är god tillgång på nyexaminerade. Även uppgifterna i tabellerna 8 och 9 i bilaga 2 tyder på att lärare med inriktning mot grundskolans tidigare år fått svårare under senare år att hitta arbete. Examinationsbehovet för grundskolans tidigare år perioden 2008-2012 motsvarar dock cirka 70 procent av den beräknade examinationen, dvs. lika stor andel av studenterna som enligt Högskoleverkets undersökning önskade arbeta inom grundskolans tidigare år.

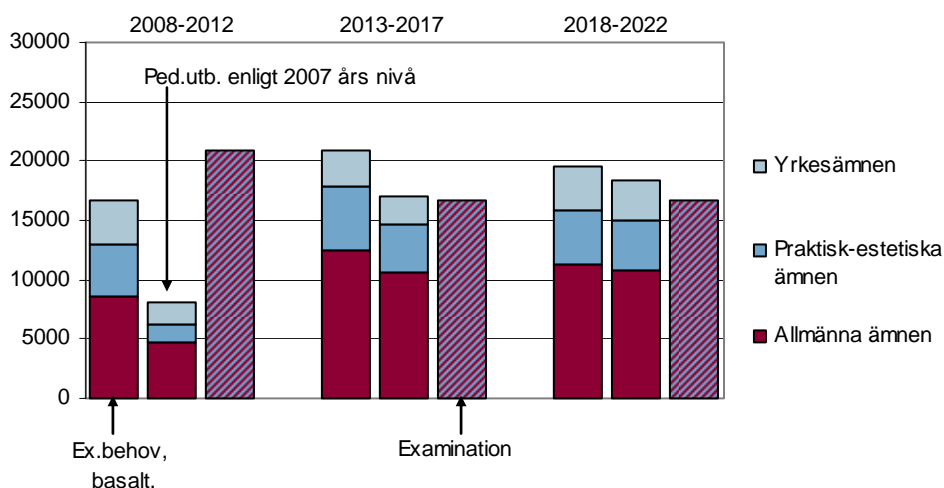
Perioden 2013-2017 väntas examinationsbehovet för grundskolans tidigare år bli något större än perioden innan. Denna period torde det således bli lättare för examinerade med denna inriktning att finna arbete. Examinationsbehovet för förskolan är mindre än perioden innan enligt beräkningarna, men eftersom behovet 2008-2012 knappast kunnat tillgodoses, så kvarstår i själva verket ett examinationsbehov från den perioden, vilket bör adderas till det framräknade examinationsbehovet perioden 2013-2017. Det bör dock påpekas att behovet av lärare för förskolan snabbt kan påverkas av förändringar i födelsetalen. Även examinationsbehovet för grundskolans tidigare år är denna period till stor del beroende av födelsetalens utveckling (se diagram 5 avsnitt 7).

Under den sista femårsperioden väntas examinationsbehovet för grundskolans tidigare år minska kraftigt, medan det fortfarande är stort för övriga inriktningar mot tidigare år. Prognosen för denna period baseras helt på ännu ej födda barn.

Utfallet av beräkningarna för de tidigare åren är alltså i hög grad beroende av födelsetalens utveckling. 2008 års befolkningsprognos ger ett annat resultat, förutsatt att alla andra faktorer, t.ex. personaltäthet, är desamma som i basalternativet. Den första perioden beräknas t.ex. examinationsbehovet för förskolan bli cirka 2 300 högre, men däremot 700 - 800 lägre under efterföljande perioder jämfört med basalternativet. Se vidare känslighetsanalyserna i avsnitt 6.

**Diagram 4: Examinationsbehov och beräknad examination för grundskolans senare år och gymnasieskolan per femårsperiod**

Basalternativet samt ett alternativ med andel pedagogiskt utbildade på 2007 års nivå



Det är stor risk för överskott på lärare med inriktning mot grundskolans senare år eller gymnasieskolan under den första femårsperioden. Denna risk gäller främst lärare i allmänna ämnen. Samtidigt är det stor risk för brist på yrkeslärare. Nästan hälften av examinationsbehovet perioden 2008-2012 för senare år och gymnasieskolan avser lärare i praktisk-estetiska ämnen och yrkesämnen, medan större delen av de examinerade troligen kommer att ha utbildning i allmänna ämnen. 75 procent av de examinerade mot senare år/gymnasieskolan hade utbildning i allmänna ämnen läsåret 2006/07, se tabell 7. Än värre blir det för de nyexaminerade om de måste konkurrera med personer som saknar lärarexamen. Trots att många av de verkliga lärarna idag saknar lärarexamen upplever många arbetsgivare att det råder god tillgång på sökande till lediga tjänster. Det gäller framförallt nyexaminerade gymnasielärare med inriktning mot historia/samhällsvetenskap, men även språk och matematik/naturvetenskap. Det finns dock regionala/lokala skillnader, eftersom 10 procent av arbetsgivarna anser att det råder brist på nyexaminerade gymnasielärare i språk och matematik/naturvetenskap och cirka 45 procent att det råder balans mellan tillgång och efterfrågan på dessa. – Tillgången på nyexaminerade grundskollärare mot senare år balanserar efterfrågan rätt väl enligt den genomsnittliga bilden av dagsläget. Denna bild döljer dock att 37 procent av arbetsgivarna anser att det råder brist på lärare i matematik/naturorienterande ämnen och 22 procent att det råder brist på lärare i språk/samhällsorienterande ämnen. 34 respektive 37 procent anser att det råder balans mellan tillgång och efterfrågan på dessa grupper.

Perioden 2013-2017 väntas behovet av examinerade med inriktning mot grundskolans senare år öka, särskilt inom allmänna ämnen. Det ser alltså ljusare ut denna period för lärare i allmänna ämnen. Samtidigt kvarstår dock ett överskott av lärare i allmänna ämnen från perioden innan. Examinationsbehovet av lärare med inriktning mot gymnasieskolan blir något lägre denna period än perioden innan. När det gäller yrkesämnen kvarstår dock ett icke tillgodosett examinationsbehov från perioden innan, vilket innebär att examinationsbehovet blir högre än vad som redovisas för perioden 2013-2017. Detta gäller eventuellt även lärare i praktisk-estetiska ämnen inom grundskola och gymnasieskola. För att motverka bristen på lärare i yrkesämnen har Lärarutbildningsutredningen i tilläggsdirektiv fått i uppdrag att lämna förslag på hur en förkortad utbildning till lärare i yrkesämnen bör utformas (Dir 2008:43). Om en sådan utbildning införs kan examinationen av yrkeslärare komma att öka och bilden av balansläget påverkas därmed.

Under den tredje perioden ökar behovet av nyexaminerade gymnasielärare, medan behovet av lärare för grundskolans senare år minskar, förutsatt att det råder balans mellan tillgång och efterfrågan vid periodens början. Fortfarande avser en stor del av behovet lärare inom praktisk-estetiska ämnen och yrkesämnen (drygt 40 procent). Hur många lärare som kommer att examineras denna period och hur balansen mellan tillgång och efterfrågan kommer att se ut är naturligtvis osäkert. Den beräknade examinationen är endast ett exempel, som baseras på att antalet nybörjare ligger fast på den skattade nivån för läsåret 2007/08 och att examensfrekvenserna är oförändrade.

Examinationsbehovet för de båda första perioderna förutsätter att de lärare som idag är tidsbegränsat anställda och saknar lärarexamen (åtminstone en fullständig sådan) antingen ska ersättas eller komplettera sin utbildning. Om de erbjuds möjlighet att komplettera sin utbildning till en lärarexamen innebär det troligen att utbudet av examinerade under perioden 2008-2013 blir större än beräknat. Det är då risk för ett ännu större överskott inom de senare årens allmänna ämnen denna period.

## 6. Känslighetsanalyser

De alternativ av rekryteringsbehov som presenterats under avsnitt 5.4 bygger på skilda antaganden rörande andelen lärare med pedagogisk högskoleexamen. Därutöver har antagandena varierats på ytterligare några punkter. Det gäller befolkningsutvecklingen, personaltäthet och följsamhet till elevutvecklingen samt pensionsavgång och annan avgång (högre kvarvaro). Dessutom har ytterligare ett alternativ av andelen med pedagogisk högskoleexamen genomförts. I detta avsnitt redovisas effekterna på rekryteringsbehovet av de alternativa antagandena, uttryckta som avvikelser från rekryteringsbehovet enligt basalternativet. I övrigt hänvisas till 2007 års rapport där effekterna på rekryteringsbehovet av andra alternativa antaganden redovisas, t.ex. rörande födelsetalens utveckling och lärarnas tjänstledighet och tjänsteomfattning.

### 6.1 Reviderad befolkningsprognos

SCB presenterar vart tredje år en befolkningsprognos med olika alternativ när det gäller antaganden om fruktsamhet och migration, den senaste år 2006. Under mellanåren genomförs revideringar av huvudalternativet i nämnda prognos. Årets lärarprognos baseras på 2007 års revidering. Nyligen har 2008 års reviderade prognos publicerats<sup>18</sup>. Av tidsskäl har det dock inte varit möjligt att använda den senaste prognosen som underlag för basalternativet eller övriga alternativ. Däremot har en känslighetsanalys genomförts.

I 2008 års befolkningsprognos har antagandena om fruktsamhet och invandring justerats. Den summerade fruktsamheten antas bli något högre än i 2007 års prognos. Även invandringen antas bli högre än i den tidigare prognosen, dock endast under de närmaste åren. Utvandringen beräknas också bli högre vilket på sikt leder till ett lägre invandringsöverskott än i 2007 års prognos.

I 2007 års befolkningsprognos antogs den summerade fruktsamheten uppgå till 1,85 barn per kvinna fr.o.m. år 2007. Utfallet för år 2007 blev 1,88 barn per kvinna. I den nya prognosen görs antagandena om fruktsamhet med uppdelning på inrikes födda och utrikes födda kvinnor. Resultatet av dessa antaganden är att fruktsamheten under de närmaste åren stiger till som mest 1,91 barn per kvinna år 2010 för att därefter åter minska. År 2022 är den nere i samma nivå som 2007, dvs. 1,88 barn per kvinna. Därefter fortsätter den att minska något och beräknas långsiktigt variera mellan 1,86 och 1,87 barn per kvinna.

Den nya befolkningsprognosen innebär, med alla andra antaganden oförändrade, att rekryteringsbehovet den första femårsperioden blir 2 900 högre än i basalternativet. Större delen av ökningen, 2 000, faller på förskolan. Under den andra femårsperioden blir rekryteringsbehovet endast 400 högre än i basalternativet och den

---

<sup>18</sup> Sveriges framtida befolkning 2008-2050, BE 18 SM 0801, SCB  
[http://www.scb.se/statistik/BE/BE0401/2008A01/BE0401\\_2008A01\\_SM\\_BE18SM0801.pdf](http://www.scb.se/statistik/BE/BE0401/2008A01/BE0401_2008A01_SM_BE18SM0801.pdf)

tredje perioden istället 400 lägre än i basalternativet. Effekten på t.ex. förskolan den andra perioden kan tyckas märklig. Det är inte så att det totala behovet av personal minskar, men i alternativet med den reviderade befolkningsprognosen blir *förändringen* mellan 2012 och 2017 av personalbehovet i förskolan mindre än i basalternativet. Detsamma gäller förändringen mellan 2017 och 2022.

På grund av den högre invandringen under de närmaste åren påverkas även behovet av sfi-lärare. Rekryteringsbehovet av sfi-lärare beräknas bli knappt 500 högre än i basalternativet perioden 2008-2012. Detta behov är fördelat på lärare för grundskolans tidigare och grundskolans senare år.

**Tabell 9: Effekt på rekryteringsbehovet av 2008 års befolkningsprognos. Avvikelse från basalternativet**

Läroinriktning	Antal per femårsperiod			Procent av rekryteringsbehovet enligt basalternativet		
	2008-2012	2013-2017	2018-2022	2008-2012	2013-2017	2018-2022
Förskola	2 000	-700	-700	13	-6	-6
Förskoleklass	100	300	-200	2	16	-10
Fritidshem	100	400	-200	2	13	-7
S:a förskola, f-klass, fritidshem	2 200	0	-1 100	10	0	-7
Grundskolenivå <sup>1</sup>						
Tidiga år	400	700	0	3	4	0
Senare år	200	-200	500	8	-3	10
Praktisk-estetiska ämnen	100	0	200	2	1	8
Totalt	700	500	700	3	2	4
Gymnasieskolenivå <sup>1</sup>						
Allmänna ämnen	100	-100	-100	1	-2	-1
Yrkesämnen	0	0	0	1	-1	-1
Praktisk-estetiska ämnen	0	0	0	2	-2	-1
Totalt	100	-100	-100	1	-1	-1
S:a grundsk.- och gymnasienivå	800	400	600	3	1	2
Totalt	2 900	400	-400	6	1	-1
Därav						
Tidigare år (inkl förskola mm)	2 600	600	-1 100	7	2	-4
Senare år, allmänna ämnen	300	-300	500	4	-2	5
Praktisk-estetiska ämnen	100	0	200	2	0	5
Yrkesämnen	0	0	0	1	-1	-1
Totalt	2 900	400	-400	6	1	-1

1) Uppgifterna omfattar även rekryteringsbehov inom särskola, specialskola, komvux, kompletterande utbildningar, sårux och sfi.

**6.2 Lägre respektive högre personaltäthet i förskola, förskoleklass och fritidshem**

Basalternativet i prognosen utgår ifrån att personaltätheten i förskola, förskoleklass och fritidshem ligger kvar oförändrad på 2007 års nivå. I tabell 10 redovisas effekten av lägre respektive högre personaltäthet än 2007 i dessa verksamhetsformer.

Under perioden 2000-2004 motsvarade personaltätheten i förskolan 5,4 barn per årsarbetare. Till hösten 2006 hade personaltätheten ökat till motsvarande 5,1 barn per årsarbetare, vilket sannolikt var en följd av det särskilda statsbidrag som kommunerna kunde få under åren 2005-2006 för att öka (eller vid minskande barnantal bibehålla) personaltätheten i förskolan. Regeringens mål var att statsbidraget skulle medverka till en höjning av personaltätheten till att motsvara 5,0 barn per årsarbetare. Hösten 2007 hade personaltätheten åter minskat till cirka 5,2 barn per årsarbetare. Den fortsatta ökningen av antalet barn i förskola som förväntas kan innebära att personaltätheten fortsätter att minska. En återgång till en lägre personaltäthet, motsvarande 5,4 barn per årsarbetare, minskar rekryteringsbehovet av pedagogiskt högskoleutbildade med 2 500 personer under den första femårsperioden. En högre personaltäthet, motsvarande 5,0 barn per årsarbetare, ökar istället rekryteringsbehovet av lärare för förskola med 2 300 personer.

I fritidshemmen har personaltätheten minskat sedan lång tid tillbaka. En fortsatt minskning av personaltätheten, från 19,5 till 21,0 barn per årsarbetare mellan åren 2007 och 2012, minskar rekryteringsbehovet den första femårsperioden med 1 100 lärare. En återgång till en högre nivå, 18,0 barn per årsarbetare, ökar istället rekryteringsbehovet med 1 200 lärare.

Även i förskoleklassen är personaltätheten nu lägre än då den infördes 1999. Personaltätheten i förskoleklass redovisas i den officiella statistiken som antalet årsarbetare per 100 elever. En fortsatt minskning från 6,8 till 6,0 årsarbetare per 100

**Tabell 10: Effekt på rekryteringsbehovet av lägre respektive högre personaltäthet i förskola, fritidshem och förskoleklass. Avvikelse från basalternativet**

Läroinriktning	Antal per femårsperiod			Procent av rekryteringsbehovet enligt basalternativet		
	2008-2012	2013-2017	2018-2022	2008-2012	2013-2017	2018-2022
<b>Lägre personaltäthet</b>						
Förskola	-2 500	-300	0	-15	-2	0
Förskoleklass	-1 200	0	-100	-49	-2	-4
Fritidshem	-1 100	-100	-100	-27	-4	-3
Summa	-4 800	-400	-200	-21	-2	-1
<b>Högre personaltäthet</b>						
Förskola	2 300	200	0	14	2	0
Förskoleklass	1 500	0	100	60	2	4
Fritidshem	1 200	100	100	32	5	3
Summa	5 100	400	200	22	3	1



elever mellan åren 2007 och 2012 minskar rekryteringsbehovet den första perioden med 1 200. (Det motsvarar 14,7 respektive 16,7 barn per årsarbetare.) En återgång till den högre nivån som gällde 1999 och 2002, 8,0 årsarbetare per 100 elever (12,5 barn per årsarbetare) ökar istället behovet med 1 500.

Avvikelserna från basalternativet de efterföljande perioderna är små, eftersom anpassningen till den ändrade personaltätheten sker under den första perioden.

### 6.3 Följsamhet till elevutvecklingen i grundskola och gymnasieskola

Basalternativet utgår ifrån att behovet av tjänstgörande lärare i grundskola, särskola, specialskola och gymnasieskola följer elevutvecklingen till 75 procent. När elevantalet ökar innebär det att lärartätheten minskar och när elevantalet minskar innebär det att lärartätheten ökar.

Under den första femårsperioden minskar antalet elever i grundskolans senare år och i gymnasieskolan. Det innebär i basalternativet att lärartätheten ökar. I grundskolans tidigare år minskar däremot lärartätheten eftersom elevantalet ökar.

Av tabell 11 framgår effekterna på rekryteringsbehovet av att lärartätheten bibehålls på 2007 års nivå, dvs. av att behovet av tjänstgörande lärare följer elevutvecklingen till 100 procent. Den första perioden minskar rekryteringsbehovet av lärare för grundskolans senare år (inkl. praktisk-estetiska ämnen) och gymnasieskolan med sammanlagt knappt 3 300 lärare, medan rekryteringsbehovet för grundskolans tidigare år ökar med drygt 700. Även den andra perioden blir rekryteringsbehovet av gymnasielärare lägre än i basalternativet, cirka 1 000 lägre, medan det den sista perioden överstiger basalternativet med 800. För lärare på grundskolenivå blir rekryteringsbehovet både den andra och den tredje perioden högre än i basalternativet, 2 000 respektive 900 högre.

**Tabell 11: Effekt på rekryteringsbehovet av 100 procents följsamhet till elevutvecklingen. Avvikelse från basalternativet**

Lärrinriktning	Antal per femårsperiod			Procent av rekryteringsbehovet enligt basalternativet		
	2008-2012	2013-2017	2018-2022	2008-2012	2013-2017	2018-2022
<b>Grundskolenivå</b>						
Tidiga år	700	1 100	400	5	7	3
Sena år	-1 400	600	300	-48	8	6
Praktisk-estetiska ämnen	-500	400	200	-16	8	6
Totalt	-1 200	2 000	900	-6	7	5
<b>Gymnasieskolenivå</b>						
Allmänna ämnen	-800	-600	500	-16	-15	10
Yrkesämnen	-400	-300	200	-12	-11	7
Praktisk-estetiska ämnen	-200	-200	100	-23	-25	12
Totalt	-1 400	-1 000	800	-16	-14	9
<b>S:a grundsk.- och gymnasienivå</b>	<b>-2 500</b>	<b>1 100</b>	<b>1 700</b>	<b>-8</b>	<b>3</b>	<b>6</b>

1) Uppgifterna avser även rekryteringsbehovet inom särskola, specialskola, komvux, kompletterande utbildningar, särvox och sfi.



**6.4 Oförändrad andel personal med pedagogisk högskoleexamen**

I basalternativet har antagits att andelen personal med pedagogisk högskoleexamen bör öka i förskola och fritidshem. För skola och vuxenutbildning är målet att i princip alla ska ha pedagogisk högskoleexamen fr.o.m. år 2014. I tabell 12 visas effekten på rekryteringsbehovet av att andelen tjänstgörande lärare med pedagogisk högskoleexamen eller tillsvidareanställning kvarstår på 2007 års nivå.

Av tabellen framgår att kraven på ökad andel pedagogiskt utbildade förklarar drygt en tredjedel av rekryteringsbehovet den första femårsperioden. Allra störst betydelse har det för lärare i praktisk-estetiska ämnen, lärare för grundskolans senare år samt för lärare i yrkesämnena. Den andra femårsperioden blir rekryteringsbehovet i genomsnitt 16 procent lägre än i basalternativet och den tredje perioden 3 procent lägre.

**Tabell 12: Effekt på rekryteringsbehovet av oförändrad andel med pedagogisk högskoleexamen. Avvikelse från basalternativet**

Läroinriktning	Antal per femårsperiod			Procent av rekryteringsbehovet enligt basalternativet		
	2008-2012	2013-2017	2018-2022	2008-2012	2013-2017	2018-2022
Förskola	-6 900	-3 300	-300	-43	-27	-3
Förskoleklass	-200	-100	0	-6	-4	-1
Fritidshem	-1 000	-500	-100	-25	-16	-4
S:a förskola, f-klass, fritidshem	-8 000	-3 800	-400	-35	-23	-3
Grundskolenivå						
Tidigare år	-2 100	-1 000	0	-14	-6	0
Senare år	-1 900	-1 000	-200	-65	-14	-4
Praktisk-estetiska ämnen	-1 800	-900	-100	-60	-22	-3
Totalt	-5 800	-3 000	-300	-27	-11	-2
Gymnasieskolenivå						
Allmänna ämnen	-1 600	-600	-300	-33	-16	-5
Yrkesämnena	-1 400	-600	-300	-48	-23	-11
Praktisk-estetiska ämnen	-800	-300	-100	-92	-44	-9
Totalt	-3 800	-1 400	-700	-44	-21	-8
S:a grundsk.- och gymnasienivå	-9 600	-4 500	-1 000	-32	-13	-4
Totalt	-17 700	-8 300	-1 400	-34	-16	-3
Därav						
Tidigare år (inkl förskola mm)	-10 100	-4 900	-400	-27	-15	-2
Senare år, allmänna ämnen	-3 500	-1 600	-500	-45	-15	-4
Praktisk-estetiska ämnen	-2 600	-1 200	-200	-67	-25	-5
Yrkesämnena	-1 400	-600	-300	-48	-23	-11
Totalt	-17 700	-8 300	-1 400	-34	-16	-3

1) Uppgifterna omfattar även rekryteringsbehov inom särskola, specialskola, komvux, kompletterande utbildningar, särsvux och sfi.

## 6.5 Högre kvarvaro

Av tabell 13 framgår betydelsen av de antaganden som görs om avgång från läraryrket. Avgången innefattar även övergång till skolledartjänst. Den första femårsperioden blir rekryteringsbehovet 26 procent lägre än i basalternativet. Rekryteringsbehovet har här beräknats under antagande om att varken avgång från eller tillskott till lärarkåren sker, fransett avgång på grund av uppnådd pensionsålder (65 år). Betydelsen av detta antagande avtar med tiden. Den andra perioden blir rekryteringsbehovet endast 14 procent lägre och den tredje perioden 11 procent lägre än i basalternativet. Detta beror på att antalet som går i pension dessa perioder blir större än i basalternativet, eftersom alla antas stanna kvar fram till pensionsåldern. Rekryteringsbehovet efter dem som går i pension blir alltså större än i basalternativet och motverkar därmed effekten av att avgången före pensionsåldern satts till 0.

I basalternativet är däremot den beräknade avgången före pensionsåldern ungefär lika stor alla tre perioderna.

**Tabell 13: Effekt på rekryteringsbehovet av att ingen lämnar läraryrket i förtid. Avvikelse från basalternativet**

Läroinriktning	Antal per femårsperiod			Procent av rekryteringsbehovet enligt basalternativet		
	2008-2012	2013-2017	2018-2022	2008-2012	2013-2017	2018-2022
Förskola	-2 800	-2 100	-1 000	-17	-17	-9
Förskoleklass	-600	-400	-100	-22	-22	-4
Fritidshem	-900	-800	-600	-24	-27	-22
S:a förskola, f-klass, fritidshem	-4 300	-3 300	-1 700	-19	-20	-11
Grundskolenivå						
Tidigare år	-4 000	-1 200	-700	-26	-7	-6
Senare år	-2 000	-1 100	-1 100	-67	-15	-22
Praktisk-estetiska ämnen	-700	-300	-200	-24	-8	-6
Totalt	-6 700	-2 700	-2 000	-32	-9	-11
Gymnasieskolenivå						
Allmänna ämnen	-1 500	-900	-700	-31	-24	-15
Yrkesämnena	-700	-400	-300	-24	-18	-12
Praktisk-estetiska ämnen	-200	-100	-100	-25	-22	-5
Totalt	-2 400	-1 400	-1 200	-28	-21	-13
S:a grundsk.- och gymnasienivå	-9 200	-4 100	-3 100	-31	-12	-11
Totalt	-13 400	-7 400	-4 800	-26	-14	-11
Därav						
Tidigare år (inkl förskola mm)	-8 300	-4 500	-2 400	-22	-14	-9
Senare år, allmänna ämnen	-3 500	-2 000	-1 900	-45	-18	-18
Praktisk-estetiska ämnen	-1 000	-500	-200	-25	-10	-6
Yrkesämnena	-700	-400	-300	-24	-18	-12
Totalt	-13 400	-7 400	-4 800	-26	-14	-11

1) Uppgifterna omfattar även rekryteringsbehov inom särskola, specialskola, komvux, kompletterande utbildningar, sårvox och sfi.

**6.6 Högre kvarvaro efter 64 års ålder**

Ett exempel på hur rekryteringsbehovet påverkas om man räknar med att en större andel av lärarna i åldern 60-64 år är kvar efter 64 års ålder visas i tabell 14. Det bygger på att i genomsnitt 20 procent fler av de lärare, som i början av en femårsperiod är 60-64 år, är kvar i slutet av femårsperioden (då de alltså är 65-69 år) jämfört med basalternativet. Det bör motsvara att lärarna i genomsnitt stannar ett år längre i tjänst än i basalternativet. Detta får en tillfällig effekt. Rekryteringsbehovet blir den första femårsperioden 5 500 lägre än i basalternativet. Störst är betydelsen för lärare inom grundskolans senare år och gymnasielärare i allmänna ämnen för vilka rekryteringsbehovet blir 29 procent respektive 18 procent lägre än i basalternativet.

**Tabell 14: Effekt på rekryteringsbehovet av högre kvarvaro efter 64 års ålder. Avvikelse från basalternativet**

Lärrinriktning	Antal per femårsperiod			Procent av rekryteringsbehovet enligt basalternativet		
	2008-2012	2013-2017	2018-2022	2008-2012	2013-2017	2018-2022
Förskola	-800	-200	-200	-5	-2	-1
Förskoleklass	-200	-100	0	-6	-4	-2
Fritidshem	-200	-100	-100	-5	-2	-2
S:a förskola, f-klass, fritidshem	-1 100	-400	-300	-5	-2	-2
Grundskolenivå						
Tidigare år	-1 800	-200	600	-12	-2	5
Senare år	-900	100	200	-29	2	3
Praktisk-estetiska ämnen	-400	0	0	-13	0	1
Totalt	-3 000	-100	800	-14	0	4
Gymnasieskolenivå						
Allmänna ämnen	-900	300	100	-18	7	3
Yrkesämnena	-400	0	0	-13	1	0
Praktisk-estetiska ämnen	-100	0	0	-9	-4	-1
Totalt	-1 300	300	100	-15	4	1
S:a grundsk.- och gymnasienivå	-4 400	200	900	-15	1	3
Totalt	-5 500	-200	600	-10	0	1
Därav						
Tidigare år (inkl förskola mm)	-2 900	-600	300	-8	-2	1
Senare år, allmänna ämnen	-1 700	400	300	-22	4	3
Praktisk-estetiska ämnen	-500	0	0	-12	0	0
Yrkesämnena	-400	0	0	-13	1	0
Totalt	-5 500	-200	600	-10	0	1

1) Uppgifterna omfattar även rekryteringsbehov inom särskola, specialskola, komvux, kompletterande utbildningar, särsvux och sfi.

## 7. Förutsättningar och antaganden

Utgångspopulation är lärarkåren enligt lärarregistret hösten 2007. Lärarregistret omfattar lärare m.fl. som är anställda inom förskoleklass, fritidshem, grundskola, särskola, specialskola, gymnasieskola, komvux, särvtvux, sfi och kompletterande utbildningar. Det förekom ett visst bortfall i 2007 års register, vilket uppskattas till närmare 900 lärare. Uppgifterna har inte räknats upp för detta bortfall. För förskolan, som inte ingår i lärarregistret, baseras populationen av pedagogiskt högskoleutbildade på SCB:s sysselsättningsregister november 2006. Dessa uppgifter har räknats upp till 2007 års nivå med ledning av Skolverkets gruppstatistik över förskolan. Även uppgifter från Sveriges Kommuner och Landsting över anställd personal, tjänstgöringsgrad och tjänstledighet har använts för skattningarna rörande förskolan.

### 7.1 Lärarsituationen år 2007 – utgångsläget för prognosen

#### 7.1.1 Utgångsläget - behov och tillgång år 2007

Hösten 2007 saknade 28 700 tjänstgörande lärare inom skola och vuxenutbildning pedagogisk högskoleexamen. (Förskola och fritidshem ingår inte i uppgiften, inte heller skolledare, studie- och yrkesvägledare, barnskötare och fritidsledare<sup>19</sup>.) Av de 28 700 beräknas cirka 15 200 ha varit tillsvidareanställda och 13 500 tidsbegränsat anställda. De 15 200 ingår i tillgången på ”behöriga” lärare i utgångsläget, medan de 13 500 betraktas som ”obehöriga”. En del av de senare kan dock ha fått ut en examen under hösten 2007, som då ännu inte hunnit registreras i statistiken. Antalet som saknar pedagogisk högskoleexamen är med andra ord något överskattat. En matchning av lärarregistret 2006 mot examinerade lärare läsåret 2006/07 enligt högskoleregistret visar att cirka 2 400 av dessa examinerade fanns i lärarregistret 2006 som tjänstgörande lärare utan pedagogisk högskoleexamen. När under läsåret 2006/07 de tagit sin examen framgår dock inte. Av de 2 400 var nära 1 000 tillsvidareanställda.

Andelen lärare som saknade pedagogisk högskoleexamen och var tidsbegränsat anställda hösten 2007 var störst bland lärarna i praktisk-estetiska ämnen på gymnasienivå, nära 21 procent. För motsvarande grupp på grundskolenivå var andelen drygt 15 procent. Näst störst var andelen bland yrkeslärarna, närmare 19 procent. Lägst var andelen bland lärarna i förskoleklass (drygt 2 procent) och bland lärare för grundskolans tidigare år (4,5 procent). Till den senare gruppen har här även vissa andra lärargrupper förts, så som speciallärare/pedagoger och lärare i modersmål.

---

<sup>19</sup> Uppgiften omfattar inte heller de lärare som har en viss del av sin tjänstgöring i t.ex. grundskola eller förskoleklass men sin huvudsakliga tjänstgöring i fritidshemmet.

**Tabell 15: Behov av och tillgång på tjänstgörande personal med pedagogisk högskoleexamen hösten 2007<sup>1</sup>. Utgångsläge för prognosen.**

Avrundade uppgifter				
Lärarinriktning	Behov	Tillgång, pedagogisk högskoleex. eller tillsvid.anst.	Tidsbegränsat anställda utan pedagogisk högskoleex.	Andel (%) tidsbegränsat anställda utan pedagogisk högskoleex.
Förskola <sup>2</sup>	44 000	44 000	.	.
Förskoleklass	7 700	7 600	200	2,3
Fritidshem <sup>2</sup>	11 600	11 600	.	.
S:a förskola, f-klass, fritidshem	63 400	63 200	.	.
Grundskolenivå <sup>3</sup>				
Tidigare år	55 400	52 900	2 500	4,5
Senare år	29 500	26 800	2 800	9,4
Praktisk-estetiska ämnen	16 400	13 900	2 500	15,3
Totalt	101 300	93 500	7 800	7,7
Gymnasieskolenivå <sup>3</sup>				
Allmänna ämnen	22 700	20 500	2 300	9,9
Yrkesämnen	11 200	9 100	2 100	18,7
Praktisk-estetiska ämnen	5 600	4 400	1 200	20,9
Totalt	39 500	34 000	5 500	14,0
S:a grundsk.- och gymnasienivå	140 800	127 500	13 300	9,4
<b>Totalt</b>	<b>204 200</b>	<b>190 700</b>	<b>13 500</b>	

1) Uppgifterna för förskola är skattade. För övriga verksamheter konstaterades ett visst bortfall i lärarregistret 2007, vilket uppskattas till cirka 900. Tabellen omfattar endast de uppgifter som kommit in till lärarregistret. Dessutom ingår inte lärare i internationella skolor (cirka 270 tjänstgörande).

2) För förskola och fritidshem har behovet i utgångsläget satts lika med tillgången.

3) Uppgifterna omfattar även lärare inom särskola, specialskola, komvux, kompletterande utbildningar, sårvux, och sfi.

### 7.1.2 Lärare som saknar lärarexamen efter utbildningsnivå

I tabell 16 redovisas tjänstgörande lärare inom skola och vuxenutbildning hösten 2007 per lärarkategori och grupp av skolformer samt andel som saknade lärarexamen. Lärarna är i tabellen något annorlunda grupperade än i prognosen. Mer än hälften av lärarna i ADB/data, lärarna i modersmål och av gruppen ”övriga lärare” saknade lärarexamen. Av lärarna i praktisk-estetiska ämnen, yrkesinriktade ämnen samt i svenska för invandrare saknade 30 procent eller mer lärarexamen. Lägst var andelen för ”grundskollärare, tidigare år” (7 procent) och ”speciallärare, särskollärare i allmänna ämnen” (9 procent).

**Tabell 16: Tjänstgörande lärare hösten 2007 efter kategori och prioriterad skolform (exkl. förskola och fritidshem) och därav andel som saknar lärarexamen**

Lärarkategori	Antal tjänstgörande lärare <sup>1</sup>			Andel som saknar lärarexamen (%)		
	F-klass, grundskola, särskola, specialskola	Gymnasie- skola, komvux, mm	Summa	F-klass, grundskola, särskola, specialskola	Gymnasie- skola, komvux, mm	Summa
Förskollärare, fritidspedagoger	12 158	41	12 199	11	-	11
Grundskollärare, tidigare år	36 204	192	36 396	7	6	7
Speciallärare, särskollärare i allmänna ämnen	12 564	1 457	14 021	9	12	9
Grundskollärare senare år, gymnasielärare allm. ämnen	23 843	20 471	44 314	22	20	21
Lärare i prakt.-estet. ämnen	16 080	5 416	21 496	28	37	30
Lärare i yrkesinrikt. ämnen <sup>2</sup>	937	10 296	11 233	26	37	36
Lärare i ADB/data	132	997	1 129	51	58	57
Lärare i svenska som andraspråk	1 119	348	1 467	11	17	13
Lärare i modersmål	2 135	71	2 206	53	52	53
Sfi-lärare	2	2 093	2 095	0	31	31
Övriga lärare	767	1 184	1 951	45	56	52
<b>Totalt</b>	<b>105 941</b>	<b>42 566</b>	<b>148 507</b>	<b>16</b>	<b>28</b>	<b>19</b>

1) Skolledare, studie- och yrkesvägledare, fritidsledare och barnskötare ingår ej.

2) Här ingår även lärare i yrkes- och verksamhetsträning.

I tabell 17 redovisas utbildningsnivån för tillsvidareanställda lärare som saknade lärarexamen och i tabell 18 motsvarande uppgifter för tidsbegränsat anställda lärare som saknade lärarexamen. Drygt hälften av de tillsvidareanställda respektive något mindre än hälften av de tidsbegränsat anställda hade en minst 3-årig eftergymnasial utbildning. Andelen med lång utbildning var högst bland grundskollärare för senare år/gymnasielärare i allmänna ämnen, därefter högst bland grundskollärare för tidigare år. Av de tillsvidareanställda hade 24 procent utbildning på högst gymnasial nivå, av de tidsbegränsat anställda 29 procent.

Av dem som saknade pedagogisk högskoleexamen hade ungefär var tredje ändå någon form av utbildning inom det pedagogiska området och ungefär var fjärde en minst 3-årig utbildning inom området. Av de tillsvidareanställda hade sålunda 26 procent en minst 3-årig utbildning inom det pedagogiska området, av de tidsbegränsat anställda 23 procent.

**Tabell 17: Fördelning på utbildningsnivå för tillsvidareanställda lärare som saknar lärarexamen (exkl. förskola och fritidshem) hösten 2007. Procent**

Utbildningsnivå	Förskol- lärare, fritids- pedagog	Grund- skollärare tidigare år	Special- lärare, särskol- lärare	Grundsk. senare år, gymnasie- lärare allm. ä. <sup>1</sup>	Lärare i praktisk- estetiska ämnen	Lärare i yrkes- inriktade ämnen	Övriga lärare <sup>2</sup>	Totalt	Totalt antal
Förgymnasial	5	2	2	1	3	6	3	3	381
Gymnasial	41	14	24	9	29	35	24	21	3 213
Eftergymnasial:									
< (mindre än) 2 år	11	11	13	11	12	26	17	14	2 065
minst 2 år, < 3 år	20	9	16	7	13	12	11	11	1 646
minst 3 år, < 4 år	21	58	37	59	35	16	31	42	6 422
minst 4 år, < 5 år	2	5	7	11	7	4	11	8	1 184
5 år eller längre	-	0	0	0	0	1	1	0	66
Forskarutbildning	-	0	0	2	0	0	1	1	133
Uppgift saknas	0	0	1	0	0	0	0	0	54
Summa	100	100	100	100	100	100	100	100	15 164
Totalt antal	1 043	1 548	846	5 540	3 007	2 013	1 167	15 164	

1) Här ingår lärare i ADB/data.

2) Gruppen omfattar lärare i svenska som andraspråk, lärare i modersmål, sfi-lärare och ospecificerade lärare.

**Tabell 18: Fördelning på utbildningsnivå för tidsbegränsat anställda lärare som saknar lärarexamen (exkl. förskola och fritidshem) hösten 2007. Procent**

Utbildningsnivå	Förskol- lärare, fritids- pedagog	Grund- skollärare tidigare år	Special- lärare, särskol- lärare	Grundsk. senare år, gymnasie- lärare allm. ä. <sup>1</sup>	Lärare i praktisk- estetiska ämnen	Lärare i yrkes- inriktade ämnen	Övriga lärare <sup>2</sup>	Totalt	Totalt antal
Förgymnasial	3	2	4	1	4	5	4	3	423
Gymnasial	36	12	25	11	39	44	25	26	3 518
Eftergymnasial:									
< (mindre än) 2 år	7	6	13	10	13	19	12	12	1 619
minst 2 år, < 3 år	12	8	11	10	11	11	10	10	1 370
minst 3 år, < 4 år	39	68	41	55	28	16	30	38	5 175
minst 4 år, < 5 år	3	3	5	11	5	5	17	8	1 110
5 år eller längre	-	0	1	0	0	0	1	0	55
Forskarutbildning	-	0	0	2	0	0	1	1	146
Uppgift saknas	-	0	0	0	0	0	0	0	42
Totalt	100	100	100	100	100	100	100	100	13 458
Totalt antal	346	860	478	4 376	3 516	2 039	1 843	13 458	

1) Här ingår lärare i ADB/data.

2) Gruppen omfattar lärare i svenska som andraspråk, lärare i modersmål, sfi-lärare och ospecificerade lärare.

## 7.2 Befolkningsutveckling

Som underlag för beräkningen av elevutvecklingen inom olika verksamheter används 2007 års befolkningsprognos från SCB<sup>20</sup>. Denna prognos utgör en revidering av huvudalternativet i 2006 års befolkningsprognos. Den s.k. summerade fruktsamheten antas i båda prognoserna långsiktigt komma att ligga på 1,85 barn per kvinna. I 2006 års prognos antas denna nivå uppnås först år 2010, medan den i 2007 års prognos antas uppnås redan år 2007.

Även antagandena om migration ändrades något mellan dessa båda prognoser. Den ökning av invandringen som förutspåddes för år 2006 blev större än beräknat. I 2007 års prognos justerades invandringen under de närmaste åren efter 2006 något uppåt. Antagandena på längre sikt var dock desamma i båda prognoserna. Invandring och utvandring gav som nettoresultat ett invandringsöverskott som långsiktigt låg på cirka 23 000 per år.

En ny revidering av 2006 års befolkningsprognos utkom i ett Statistiskt meddelande från SCB den 29 maj 2008. I denna har antagandena om fruktsamhet och invandring åter justerats. Prognosen har också genomförts med en annan modell än tidigare genom att man i beräkningarna gjort skilda antaganden om fruktsamhet för utrikes födda kvinnor respektive inrikes födda kvinnor. Den nya prognosen har viss betydelse för behovet av lärare. Se vidare avsnitt 6.1 där effekten på rekryteringsbehovet av lärare redovisas.

## 7.3 Antal barn och elever i olika verksamhetsformer

### 7.3.1 Förskoleverksamhet

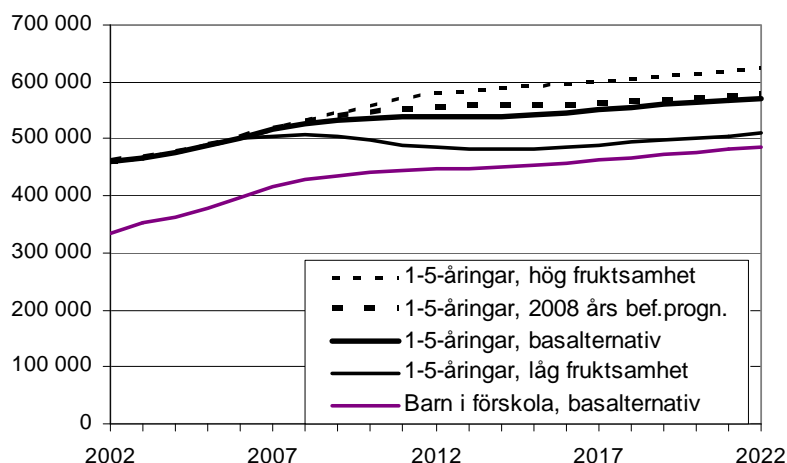
Andelen inskrivna barn i förskoleverksamhet har fortsatt att öka något. Ökningen faller helt på förskolan, medan andelen inskrivna barn i familjedaghem minskat. I 2006 års prognos lät vi, på grund av osäkerhet om effekterna av kommande förändringar inom barnomsorgspolitiken, andelen inskrivna barn kvarstå på 2006 års nivå för både förskola och familjedaghem.

I årets prognos antar vi dock att andelen inskrivna barn i förskolan fortsätter att öka samtidigt som andelen inskrivna barn i familjedaghem minskar. Den totala andelen inskrivna barn i förskoleverksamhet antas kvarstå på 2007 års nivå.

---

<sup>20</sup> Sveriges framtida befolkning 2007-2050. Statistiska meddelanden BE 18 SM 0701, SCB.



**Diagram 5: Antal barn i åldern 1-5 år och antal barn i förskola**

Källa: SCB:s befolkningsprognoser från 2006, 2007 och 2008. Basalternativet utgörs av 2007 års befolkningsprognos, alternativen med hög respektive låg fruktsamhet kommer från prognosen 2006.

### 7.3.2 Fritidshem

Andelen barn som är inskrivna i fritidshem har fortsatt öka. Ökningen sedan 2006 är störst i åldrarna 6 år, 9 år och 10 år. Ökningen förklaras endast till en ringa del av att andelen inskrivna barn i åldrarna 6 år och däröver minskat i familjedaghemmen. I likhet med antagandena för förskola lät vi i förra årets prognos andelen inskrivna barn kvarstå på 2006 års nivå.

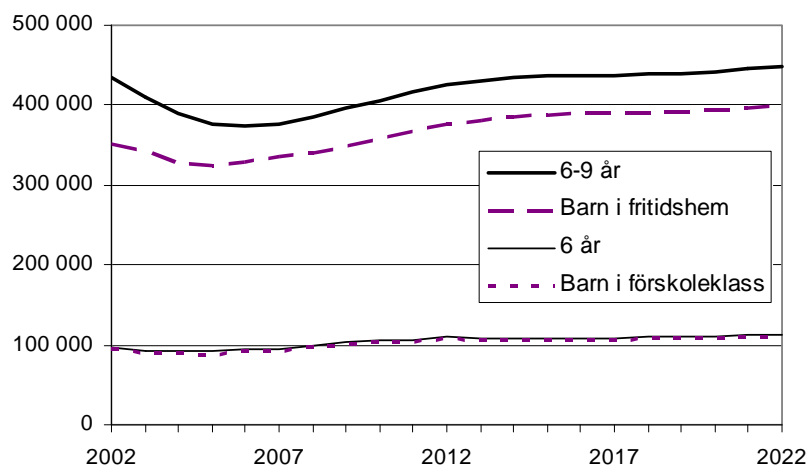
I årets prognos antar vi dock, i likhet med antagandena för förskolan, att andelen inskrivna barn i fritidshem fortsätter att öka samtidigt som andelen inskrivna barn i familjedaghem minskar. Den totala andelen inskrivna barn i skolbarnsomsorg antas kvarstå på 2007 års nivå.

### 7.3.3 Förskoleklass, grundskola, särskola, gymnasieskola

Elevutvecklingen inom förskoleklass, grundskola, särskola och gymnasieskola beräknas följa befolkningsutvecklingen i aktuella åldrar. Behovet av lärare för tidigare år har antagits följa utvecklingen av antalet barn i åldrarna 7-11 år, medan behovet av lärare för senare år antagits följa utvecklingen av antalet 12-15-åringar. För att beräkna utvecklingen av behovet av lärare i praktisk-estetiska ämnen har en sammanvägning av eleverna i olika årskurser gjorts. Samma metod användes i förra årets prognos, liksom i tidigare års prognoser.

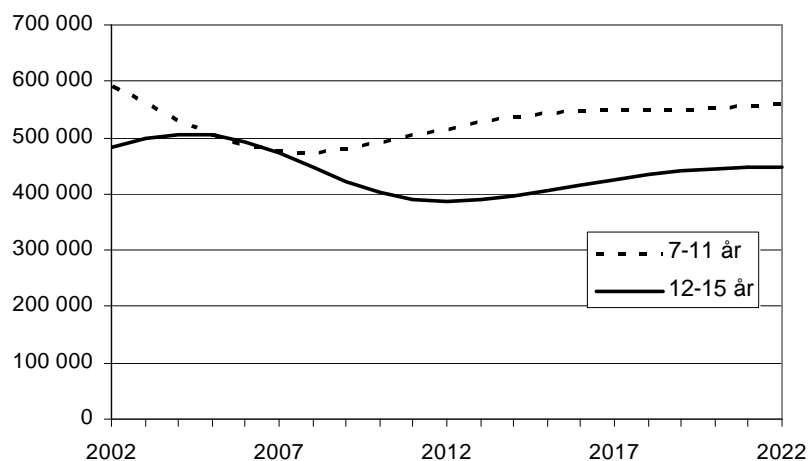
Diagrammen 6-8 visar utvecklingen av antalet barn/ungdomar och elever fram till år 2022.

**Diagram 6: Antal barn i åldern 6-9 år och antal barn i fritidshem samt antal 6-åringar och antal barn i förskoleklass**

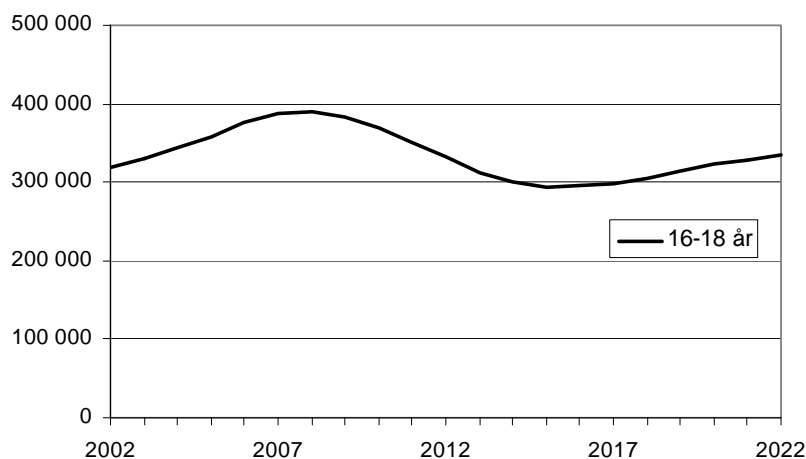


Källa: 2007 års befolkningsprognos från SCB

**Diagram 7: Antal barn och ungdomar i grundskoleåldrarna**



Källa: 2007 års befolkningsprognos från SCB

**Diagram 8: Antal ungdomar i gymnasieåldrarna**

Källa: 2007 års befolkningsprognos från SCB

#### **7.3.4 Komvux**

Det särskilda statsbidraget till komvux inordnades i det generella bidraget år 2007, men skars samtidigt ner. Detta antogs i förra årets prognos ge som effekt att komvux minskar med 20 procent. Efter år 2011 antogs omfattningen av komvux åter öka, för att fr.o.m. år 2016 vara 20 procent högre än år 2011.

Uppgifterna för år 2007 visar att huvuddelen av den antagna minskningen redan har inträffat. Vi kvarhåller dock antagandet från förra året om att omfattningen av komvux kommer att öka efter år 2011. Motiveringen är de uttalanden som finns om vikten av möjligheten att komplettera sin utbildning i komvux, efter det att gymnasieskolan förändras.

#### **7.3.5 Svenskundervisning för invandrare (sfi)**

Beräkningen av undervisningens omfattning inom sfi är knuten till den prognos över invandring som ingår i befolkningsprognosen. Utvecklingen av sfi kopplas till ett genomsnitt av tre års invandring av personer födda utomlands. Invandringen var exceptionellt hög åren 2006 och 2007. I 2007 års prognos antogs invandringen komma att minska jämfört med år 2006. Det innebär att även omfattningen av sfi beräknas minska om några år och på sikt ligga lägre än 2007.

I 2008 års befolkningsprognos antas invandringen fortsätta att vara hög under några år för att på längre sikt återgå till en mer normal nivå. Det innebär att, om denna prognos besannas, kommer behovet av sfi att bli högre under den närmaste tioårsperioden än enligt beräkningarna i basalternativet. P.g.a. att befolkningsprognosen 2008 publicerades först i slutet av maj, har inte detta kunnat beaktas, annat än som känslighetsanalys, se vidare avsnitt 6.1.

#### **7.4 Personal med pedagogisk högskoleexamen**

Förra årets antaganden om hur stor del av personalen som bör ha pedagogisk högskoleexamen kvarstår i princip oförändrade. En förändring är dock att för alla verksamhetsformer utom förskola och fritidshem relateras antagandena direkt till antalet tjänstgörande individer, inte som tidigare till antalet hela tjänster/årsarbeten.

##### **7.4.1 Förskola**

I basalternativet antas andelen årsarbeten utförda av personal med pedagogisk högskoleutbildning behöva öka från 2007 års nivå på drygt 52 procent till 60 procent år 2014. I basalternativet ligger andelen därefter kvar på 60 procent. I den alternativa beräkningen antas däremot att andelen bör fortsätta öka för att nå 70 procent år 2024.

##### **7.4.2 Fritidshem**

I basalternativet antas andelen årsarbeten utförda av personal med pedagogisk högskoleexamen öka något fram till år 2014. Beräkningarna för fritidshem grundas på den del av personalen som har huvuddelen av sin tjänstgöring inom fritidshem. Lärare som har en del av sin tjänstgöring inom fritidshem men huvuddelen av tjänstgöringen inom grundskola, förskoleklass eller särskola ingår i beräkningarna för dessa skolformer. För de som har merparten av tjänstgöringen i fritidshem antas att andelen årsarbeten utförda av personer med pedagogisk högskoleexamen bör öka från 65 procent år 2007<sup>21</sup> till 70 procent år 2014 och därefter kvarstå på 70 procent. I den alternativa beräkningen antas att andelen bör fortsätta att öka efter år 2014 till 85 procent år 2024.

##### **7.4.3 Skola och vuxenutbildning**

I basalternativet förutsätts att i princip alla lärare i skola och vuxenutbildning ska ha pedagogisk högskoleexamen år 2014. Undantag görs dock för de lärare som år 2007 var tillsvidareanställda utan att ha pedagogisk högskoleexamen. Dessutom finns liksom förra året en alternativ beräkning där målet när alla ska ha pedagogisk högskoleexamen uppnås först år 2024.

#### **7.5 Personaltäthet och följsamhet**

Personaltätheten har varierat över åren, bl.a. som en följd av förändringar i elevunderlaget. Vi använder begreppet följsamhet för att ange i vilken grad som förändringar i antal barn och elever får genomslag i form av förändrat antal lärare, dvs. hur personalbehovet följer utvecklingen av antalet barn och elever.

---

<sup>21</sup> I de 65 procenten ingår personer på lärar-, förskollärary- eller fritidspedagogtjänst som saknar pedagogisk högskoleexamen men är tillsvidareanställda.

### 7.5.1 Förskola och fritidshem

I årets prognos utgår vi ifrån att personaltätheten ligger fast på 2007 års nivå i både förskola och fritidshem. Vi räknar således med att behovet av tjänstgörande personal följer utvecklingen av antalet barn i dessa verksamheter till 100 procent. Antagandet om 100 procents följsamhet är detsamma som i förra årets prognos, men då var utgångspunkten år 2006, då personaltätheten var något högre än 2007.

Utöver basalternativet redovisas känslighetsanalyser som visar effekten på rekryteringsbehovet av högre respektive lägre personaltäthet än 2007.

I statistiken över förskola och fritidshem uttrycks personaltäthet som antalet barn per årsarbetare. Under perioden 2000-2004 låg personaltätheten i förskolan tämligen konstant, på motsvarande cirka 5,4 barn per årsarbetare. Därefter ökade den, sannolikt till följd av det statsbidrag som 2005-2006 utgick till kommunerna för att öka personaltätheten. Hösten 2006 motsvarade personaltätheten 5,1 barn per årsarbetare. Till hösten 2007 hade personaltätheten minskat och motsvarade då 5,2 barn per årsarbetare.

I fritidshemmen har personaltätheten minskat sedan lång tid tillbaka. Mellan 1990 och 2000 mer än fördubblades antalet barn per årsarbetare. Personaltätheten har fortsatt att minska och hösten 2007 uppmättes den lägsta personaltätheten någonsin, motsvarande 19,5 barn per årsarbetare. År 2006 gick det 18,9 barn på en årsarbetare.

### 7.5.2 Skola och vuxenutbildning

Behovet av lärare för förskoleklassen antas följa elevutvecklingen till 100 procent från 2007 års nivå. I grundskolan, särskolan, specialskolan och gymnasieskolan antas däremot behovet av lärare följa elevutvecklingen till 75 procent, ett antagande som har hållits oförändrat alltsedan 2002 års lärarprognos<sup>22</sup>. Motivet har varit att klass- och gruppstorlekar varierar beroende på elevunderlag och att behovet av lärare därför inte följer elevutvecklingen helt. Undantag från detta grundläggande antagande har gjorts för förskolan, och de senaste åren även för förskoleklassen och fritidshemmen, mot bakgrund av att personaltätheten minskat kraftigt. Eftersom antalet barn och elever i dessa verksamheter väntats öka under hela prognosperioden skulle ett antagande om 75 procents följsamhet innebära att personaltätheten fortsätter att minska, vilket inte ansetts rimligt.

I förskoleklassen minskade personaltätheten mellan 2001 och 2006 från 8,2 till 6,7 årsarbetare per 100 elever. (Det motsvarar 12,2 respektive 14,9 barn per årsarbetare.) Hösten 2007 hade den dock ökat till 6,9 årsarbetare per 100 elever.

Beräkningarna av behovet av lärare för komvux och sfi är inte direkt kopplade till antaganden om elevutveckling utan har gjorts mer överslagsmässigt.

---

<sup>22</sup> I prognoserna har dock även hänsyn tagits till de särskilda personalförstärkningsresurserna som kommunerna kunde ta del av under perioden 2001/02 t.o.m. hösten 2006.

## 7.6 Kvarvaro i yrket

Antagandena för lärare på grundskolenivå och gymnasieskolenivå baseras på lärarregistret åren 1999-2007. För samtliga lärare med lärarutbildning, både tjänstgörande och tjänstlediga, studeras per kön, åldersklass och lärarkategori hur många som är kvar i registret fem år senare. Dessutom beräknas hur många utbildade lärare som tillkommit under perioden, men som inte tagit sin examen under perioden, utan var färdigutbildade dessförinnan. Antalet kvarvarande + tillskottet beräknas som andel av de behöriga lärarna i början av perioden. Antagandena grundas på studier för fyra rullande femårsperioder, den sista avser perioden 2002-2007 och gäller alltså kvarvaron bland de lärare som var anställda hösten 2002.

Antagandena om kvarvaro för lärare, förskollärare och fritidspedagoger i förskola, fritidshem och förskoleklass baseras främst på uppgifter ur SCB:s sysselsättningsregister för de tre femårsperioderna 1998-2003, 1999-2004 och 2000-2005. Orsaken är att förskolan inte ingår i lärarregistret. Metoden för beräkning av kvarvaro och tillskott är dock i princip densamma som för övriga lärarkategorier. Personer med förskolläraryrke respektive fritidspedagogutbildning inom näringsgrenar avseende barnomsorg och grundskola utgör basen för studierna. Andelen som är kvar inom dessa näringsgrenar fem år senare beräknas, liksom tillskottet av utbildade under femårsperioden, exklusive nyexaminerade.

Antagandena om kvarvaro har justerats något med hänsyn till ytterligare ett års uppgifter. Justeringarna torde ha haft mycket liten betydelse för resultaten. Kvarvaron har sålunda höjts något i ett par åldersgrupper för lärare som undervisar på grundskole- och gymnasieskolenivå i allmänna ämnen. Även för yrkeslärare har kvarvaron höjts i ett par åldersgrupper, men samtidigt sänkts i en annan åldersgrupp. I övrigt är antagandena desamma som i 2007 års prognos. Antagandena redovisas i bilaga 2.

## 7.7 Lärarbenägenhet

Begreppet lärarbenägenhet används som benämning för andelen av dem som examinerats under en femårsperiod som återfinns i lärarregistret vid periodens slut. Lärarbenägenheten beräknas som ett ovägt genomsnitt av andelarna för var och en av de fem årgångarna av nyexaminerade lärare. I bilaga 2 redovisas uppgifter ur lärarregistret åren 1997-2007 samt de antaganden som använts. Uppgifter finns dels över lärarbenägenheten, dels över andelen registrerade i lärarregistret direkt efter examen, någon gång registrerade inom fem år efter examen samt andel registrerade det femte året efter examen.

För lärare i förskola, förskoleklass och fritidshem baseras antagandena om lärarbenägenhet på uppgifter ur SCB:s sysselsättningsregister. Uppgifterna avser förvärvsarbete inom näringsgrenar avseende barnomsorg och grundskola. Examinerade förskollärare och fritidspedagoger som vid den aktuella femårsperiodens slut skaffat sig en högre utbildning eller en annan utbildning på samma nivå ingår inte.

Den observerade lärarbenägenheten visar dock inte hur stor andel av lärarna som faktiskt skulle vilja arbeta i skolan, eftersom den även är påverkad av möjligheten att få arbete. Därför är antagandena satta något högre än de högsta observerade värdena. Antagandena är desamma som i förra årets prognos.

### 7.8 Tjänsteomfattning

I årets lärarprognos används inte tjänsteomfattningen explicit i beräkningarna, med undantag för förskola och fritidshem (se nedan). Istället kopplas det framtida behovet av tjänstgörande lärare direkt till elevutvecklingen. Det innebär att den genomsnittliga tjänstgöringsomfattningen per lärarkategori antas ligga kvar på 2007 års nivå under hela prognosperioden. I tidiga års prognoser har den genomsnittliga tjänsteomfattningen kunnat variera mellan åren till följd av förändringar i lärarkårens sammansättning med avseende på kön, ålder och lärarbehörighet. Det beräknade rekryteringsbehovet har dessutom varit beroende av tjänsteomfattningen bland yngre lärare. I årets prognos är däremot, enkelt uttryckt, varje tjänstgörande lärare lika mycket värd. Däremot har skillnader mellan kön och åldrar avseende förekomst av tjänstledighet betydelse för det beräknade rekryteringsbehovet.

För lärare i förskola och fritidshem beräknas behovet primärt uttryckt i årsarbeten, av den anledningen att antagandet om en ökning av andelen med pedagogisk högskoleutbildning är relaterat till antalet utförda årsarbeten. Omräkningen till behov av tjänstgörande lärare med pedagogisk högskoleutbildning är dock gjord så att den genomsnittliga tjänsteomfattningen kvarstår på 2007 års nivå. Rekryteringsbehovet är också, på samma sätt som för övriga verksamhetsformer, oberoende av eventuella skillnader i tjänstgöringsomfattning mellan kön och åldrar.

### 7.9 Tjänstledighet

Andelen tjänstlediga har minskat mellan 2006 och 2007. Omfattningen av tjänstledighet antas vara densamma under hela prognosperioden som för lärare med pedagogisk högskoleexamen eller tillsvidareanställning per lärarkategori, kön och ålder som hösten 2007. I bilaga 2 redovisas utvecklingen för lärare med pedagogisk högskoleexamen eller tillsvidareanställning perioden 2000-2007 per kön och ålder. Den genomsnittliga omfattningen av tjänstledighet blir något lägre om man relaterar antalet tjänstlediga till samtliga lärare inklusive tidsbegränsat anställda utan lärarutbildning. Skillnaden är dock ganska liten, hösten 2007 var den i genomsnitt 0,6 procentenheter. I de lägre åldrarna är dock skillnaden större och störst bland kvinnor under 30 år; 2,7 procentenheter lägre hösten 2007 för samtliga lärare.

Regeringens satsning på fortbildning av lärare, det s.k. Lärarlyftet, kan innebära att andelen tjänstlediga ökar. Fullt utbyggd uppskattas satsningen motsvara 3 300 helt tjänstlediga lärare, vilket ger ett lika stort rekryteringsbehov den första femårsperioden. Se vidare 2007 års lärarprognos avsnitt 9.6.5.2.



För lärare i förskola baseras antagandena på uppgifter från Sveriges Kommuner och Landsting om tjänstledighet för personer i yrket förskollärare i november 2007. Även dessa uppgifter visar lägre andel tjänstlediga än året innan. Se vidare bilaga 2.

#### **7.10 Fördelning av lärarna i grundskolan på tidigare år respektive senare år m.m.**

Behovet av lärare i grundskolan fördelas på lärare för tidigare år och lärare för senare år. Syftet har varit att anpassa redovisningen till examensbeskrivningarna för den nya lärarutbildning som infördes 2001/02. Principerna för denna fördelning är desamma som i tidigare års prognoser. Det finns dock ingen fastställd definition av tidigare år respektive senare år. Som en principiell utgångspunkt har vi antagit att lärare för tidigare år ska ha hand om 100 procent av undervisningen i år 1 – 3, cirka 75 procent i år 4 – 6 och cirka 5 procent i år 7 – 9. Lärare för senare år förväntas ta hand om övrig undervisning, dvs. 25 procent i år 4 – 6 och 95 procent i år 7 – 9. Denna fördelning omfattar dock inte undervisning som utförs av lärare i praktisk-estetiska ämnen. Dessa lärare utgör en egen grupp i beräkningarna. Som grund för antagandena har uppgifter om elevernas fördelning på skoltyper avseende kombinationer av årskurser använts, liksom uppgifter om andelen 4-9-lärare inom skolor omfattande enbart år 1-6.

I brist på uppgifter om undervisningens fördelning på årskurser har lärarnas fördelning på befattningar använts som underlag för fördelningen på tidigare respektive senare år. Några befattningar har splittrats upp på tidigare år respektive senare år. Det gäller mellanstadielärare, lärare i svenska som andraspråk och ospecificerade lärare ("lärare övriga ämnen"). Av mellanstadielärarna har 75 procent förts till tidigare år och 25 procent till senare år. Av lärarna i svenska som andraspråk har cirka två tredjedelar förts till tidigare år och en tredjedel till senare år. Ospecificerade lärare har fördelats ut proportionellt på tidigare år, senare år samt på lärare i praktisk-estetiska ämnen i förhållande till dessas storlek.

Några förändringar i grupperingen av befattningar har gjorts fr.o.m. 2006 års prognos. Det gäller speciallärare/specialpedagoger och lärare i modersmål som tidigare fördelades på lärare för tidigare år och lärare för senare år. Numera ligger båda dessa kategorier helt under grundskolans tidigare år. Motivet för detta var för speciallärarnas del att huvuddelen av dem har en lärarexamen mot grundskolans tidigare år (motsv.) eller förskollärarexamen som grundutbildning. För modersmållärarna var motivet att det krävs 140 poäng för en lärarexamen inriktad mot modersmål, vilket är samma poängnivå som för lärarexamen mot tidigare år.

Vidare har en del justeringar gjorts avseende lärare i särskolan och speciallärare i gymnasieskolan. Av bilaga 2 framgår den koppling mellan befattningar och lärarkategorier som gäller i årets prognos. Inga förändringar gentemot förra årets prognos är gjorda.



## 8. Beräkning och utfall avseende behov av lärare 2007

I tabell 19 jämförs det i förra årets lärarprognos beräknade behovet per verksamhetsform för år 2007 med utfall enligt uppgifter för hösten 2007. Personalen redovisas under den verksamhetsform där merparten av deras tjänstgöring är förlagd. Av personalen i fritidshem har många sin huvudsakliga tjänstgöring förlagd till grundskola eller förskoleklass. Totalt arbetade 30 000 personer i fritidshem, medan endast drygt 19 000 hade huvuddelen av sin tjänstgöring i fritidshem. Liknande förhållanden gäller personalen i förskoleklass, där totalt cirka 11 800 personer arbetade. Av dessa hade knappt 8 600 huvuddelen av sin tjänstgöring i förskoleklassen. Observera att tabell 19 inte omfattar de cirka 6 900 barnskötare och fritidsledare som hade huvuddelen av sin tjänstgöring förlagd till grundskola, särskola eller specialskola. Sistnämnda grupp består delvis av elevassistenter.

För den personal som arbetar inom flera verksamhetsformer kan det vara svårt att ange exakt hur tjänstgöringen fördelas mellan dessa. Därför kan även den redovisade fördelningen på prioriterad verksamhetsform variera något mellan åren, trots att den de facto inte gör det. Troligen är det av den anledningen som prognosen underskattat behovet av lärare för *förskoleklass*, medan behovet för *fritidshem* överskattats. Felen tar dock inte ut varandra eftersom överskattningen för fritidshem är större än underskattningen. En del av överskattningen är således reell och beror på att personaltätheten minskat inom fritidshemmen, medan det i prognosen förutsattes att den skulle vara oförändrad.

Både i 2006 års insamling och i 2007 års insamling till lärarregistret fanns ett visst bortfall. I förra årets prognos togs hänsyn till detta bortfall som då uppskattades till sammanlagt nära 2 900 tjänstgöranden. I årets insamling var bortfallet mindre. Det uppskattas till knappt 900. Av tabellen framgår den skattade fördelningen av årets bortfall på prioriterad verksamhetsform. Årets prognos baseras dock på till lärarregistrets inkomna uppgifter, dvs. uppgifterna över behov och tillgång i utgångsläget år 2007 har inte räknats upp för att ta hänsyn till bortfallet.

Behovet av personal i *förskolan* underskattades med drygt 2 000 (2,2 procent). Det beror främst på att antalet inskrivna barn ökat mer än beräknat. Vi utgick förra året ifrån att andelen inskrivna barn skulle kvarstå på 2006 års nivå, men andelen inskrivna barn har alltså ökat.

**Tabell 19: Beräknat behov av personal per verksamhetsform år 2007 jämfört med utfall**

Uppgifterna för förskola, fritidshem och förskoleklass omfattar de barnskötare, förskollärare, fritidspedagoger, fritidsledare och lärare som har merparten av sin tjänstgöring förlagd till någon av dessa verksamheter.

Uppgifterna för övriga verksamheter omfattar endast lärare, förskollärare och fritidspedagoger. Skolledare ingår inte.

Prioriterad verksamhetsform <sup>1)</sup>	Beräknat behov av tjänstgörande	Utfall		Beräknat behov minus utfall
		Antal tjänstgörande	därav skattat bortfall	
Förskola	89 050	91 090		-2 040
Fritidshem <sup>2)</sup>	21 730	19 110		2 620
Förskoleklass <sup>3)</sup>	7 050	8 550		-1 500
Grundskola inkl. grundsärskola och specialskola	95 930	96 090	90	-160
Gymnasieskola inkl. gymnasiesärskola och kompletterande utb.	38 480	38 970	500	-490
Komvux inkl. särvox och CFL	5 070	4 520	270	550
Sfi	1 760	2 080		-320
<b>Summa personal totalt</b>	<b>259 070</b>	<b>260 410</b>	<b>860</b>	<b>-1 340</b>

Anm. Uppgifterna är avrundade till jämna 10-tal.

1) Prioriterad verksamhetsform är den verksamhetsform i vilken personen har huvuddelen av sin tjänstgöring.

2) Här avses endast den personal som har merparten av sin tjänstgöring förlagd till fritidshem. Totalt arbetade omkring 30 000 inom fritidshem exkl. öppen fritidsverksamhet.

3) Här avses endast den personal som har merparten av sin tjänstgöring förlagd till förskoleklass. Totalt arbetade cirka 11 800 personer inom förskoleklassen.

Det beräknade behovet av lärare för *grundskolan* stämmer väl med utfallet. Avvikelsen är mindre än -0,2 procent.

Behovet av lärare för *gymnasieskolan* underskattades med cirka 500 lärare, motsvarande 1,3 procent.

Behovet av lärare för *komvux* överskattades med 550 lärare motsvarande 12,2 procent. Den neddragning av komvux som vi räknat med skedde snabbare än väntat.

Behovet av lärare i svenska för invandrare (sfi) underskattades med drygt 320 (15,4 procent). Underskattningen beror främst på att invandringen blivit högre än beräknat.

## 9. Lärare i yrkesämnena

I regleringsbrevet ingår att uppmärksamma behovet av lärare i yrkesämnena. Begreppet ”lärare i yrkesämnena” har ingen självklar, allmänt accepterad definition. I denna rapport räknar vi till denna grupp, lärare i karaktärsämnena inom områdena industri och hantverk, handel och kontor, naturbruk, omvårdnad, barn och ungdom samt media. Den först nämnda gruppen består av lärare med vitt skilda inriktningar, vilka framgår av tabell 20.

I insamlingen till lärarregistret 2007 saknades svar från ett antal skolor. Bortfallet av tjänstgörande lärare uppskattas till närmare 900. Under förutsättningen att fördelningen mellan olika lärarkategorier inom gymnasieskolor, kommunal vuxenutbildning och kompletterande utbildning var densamma inom bortfallet som bland dem som svarat, kan bortfallet av lärare i yrkesämnena uppskattas till cirka 200. Uppräkning för att ta hänsyn till detta bortfall har inte gjorts i detta avsnitt. Uppgifterna är därför inte helt jämförbara med motsvarande uppgifter i föregående års rapport då bortfallet uppskattades till närmare 300 lärare.

### 9.1 Lärarkategorier och skolformer

Totalt fanns hösten 2007 inom gymnasieskola, särskola, komvux och kompletterande utbildningar cirka 11 200 lärare på befattningar avseende yrkesämnena, varav drygt 10 700 tjänstgörande.<sup>23</sup> Industri- och hantverklärarna utgjorde drygt hälften med sammanlagt cirka 5 800 tjänstgörande. Vårdlärarna (lärare i omvårdningsämnena) var den största bland övriga inriktningar med drygt 1 400 tjänstgörande.

Inom gruppen industri- och hantverklärare var antalet lärare störst i fordons-tekniska ämnen och el/teletekniska ämnen, drygt 1 200 respektive drygt 1 000 tjänstgörande lärare. Därefter störst var antalet lärare i restaurang- och storhushållsämnen, cirka 900 tjänstgörande lärare.

Cirka 9 100 lärare i yrkesämnena hade gymnasieskola som prioriterad skolform och 1 100 komvux. Av dessa undervisade drygt 400 (440) inom båda skolformerna. Det finns därför anledning att redovisa även det totala antalet yrkeslärare inom gymnasieskola respektive komvux.

Den vanligaste kategorin lärare i yrkesämnena inom komvux var vårdlärarna, med totalt drygt 800 tjänstgörande. I gymnasieskolan undervisade totalt cirka 700 vårdlärare. Vårdlärarna var alltså fler i komvux än i gymnasieskolan. De är ett undantag i detta avseende. För alla övriga kategorier av yrkeslärare utgjorde antalet i komvux cirka en tiondel eller mindre av motsvarande antal i gymnasieskolan.

---

<sup>23</sup> Utöver dessa fanns i särskolan och särvux sammanlagt cirka 490 tjänstgörande lärare på befattning som lärare i yrkes-/verksamhetsutbildning. De vanligaste förekommande pedagogiska utbildningarna bland dessa var lågstadieläroinutbildning/ mellanstadieläroinutbildning/ grundskoleläroinutbildning åk 1-7, förskolläroinutbildning samt förskolläroinutbildning påbyggd med specialläroinutbildning. I prognosen har 60 procent av lärarna i yrkes-/verksamhetsutbildning förts till gruppen yrkeslärare.

**Tabell 20: Lärare i yrkesämnena hösten 2007 per inriktning med fördelning på lärare med respektive utan pedagogisk högskoleexamen**

Läraryrke	Samtliga	Däruv tjänstgörande				
		Samtliga		Däruv andel (procent)		
		Med pedagog. högskoleexamen	Totalt	Utan pedagogisk högsk. ex.		
				Däruv	Tillsvidareanställda	Tidsbegr. anställda
Industri- och hantverkslärare <i>däruv inom</i>	5 943	5 774	58	42	20	22
Beklädnadstekniska ämnen	87	82	68	32	12	20
Bygg- och anläggningstekn. ämnen	848	822	59	41	16	25
El/teletekniska ämnen	1 036	1 012	61	39	20	19
Drifts- och underhållstekn. ämnen	105	104	56	44	16	28
Fordonstekniska ämnen	1 265	1 225	50	50	26	24
Livsmedelstekniska ämnen	180	173	56	44	20	24
Restaurang/storhushållsämnen	931	896	56	44	24	20
Processtekniska ämnen	20	20	70	30	20	10
Trätekniska ämnen	150	148	67	33	13	20
Verkstads-/industritekniska ämnen	631	619	63	37	17	20
Hantverksämnen	538	522	52	48	20	29
Industri- o hantv. i särskola, särvux	152	151	81	19	10	9
<i>Lärare i</i>						
Handels- och kontorsämnen	784	747	79	21	9	12
Naturbruksämnen	1 054	981	61	39	22	17
Omvårdnadsämnen	1 490	1 417	83	17	8	10
Barn- och ungdomsämnen	815	775	88	12	6	6
Medieämnen	1 105	1 045	40	60	33	27
<b>Totalt</b>	<b>11 191</b>	<b>10 739</b>	<b>63</b>	<b>37</b>	<b>18</b>	<b>19</b>

**Tabell 21: Tjänstgörande lärare hösten 2007 fördelade på skolform**

Läraryrke/ ämnesområde	Lärare fördelade på prioriterad skolform					Lärare totalt <sup>1)</sup> i	
	Gymn.- skola	Komvux	Sär- skola	Övriga skolf. <sup>2)</sup>	Totalt	Gymn.- skola	Komvux
Industri- och hantverk	5 280	266	153	75	5 774	5 356	351
Handel- och kontor	630	46	62	9	747	637	59
Naturbruk	840	17	114	10	981	868	38
Omvårdnad	646	720	20	31	1 417	690	811
Barn- och ungdom	708	59	1	7	775	728	78
Medie	968	21	4	51	1 044	992	30
<b>Totalt</b>	<b>9 072</b>	<b>1 129</b>	<b>354</b>	<b>183</b>	<b>10 738</b>	<b>9 271</b>	<b>1 367</b>

1) Vissa lärare undervisar både i gymnasieskola och i komvux. Dessa redovisas här under båda skolformerna.

2) Grundskola, kompletterande utbildningar, särvux.

## 9.2 Lärare utan pedagogisk högskoleexamen

Av alla tjänstgörande lärare i yrkesämnena saknade nästan 4 000 (37 procent) pedagogisk högskoleexamen (lärarexamen). Nära hälften av dessa var tillsvidareanställda. Resterande 2 000 lärare motsvarar den grupp som vi i beräkningarna räknar med ska ersättas (eller vidareutbildas). De utgjorde 19 procent av samtliga tjänstgörande (se tabell 20).

Andelen som saknade lärarexamen var störst bland lärare i medicämnena, 60 procent. I denna grupp fanns också den största andelen tillsvidareanställda bland dem som saknade lärarexamen. För ett antal inriktningar inom industri- och hantverk låg andelen som saknade lärarexamen mellan 40 och 50 procent. Av dessa var lärare med inriktning mot fordonstekniska ämnen den kategori som i störst grad saknade lärarexamen (50 procent).

De lägsta andelarna utan pedagogisk högskoleexamen finner man för lärare i barn- och ungdomsämnena (12 procent), omvårdnadsämnena (17 procent), industri- och hantverk inom särskola och särvux (19 procent) samt handels- och kontorsämnena (21 procent).

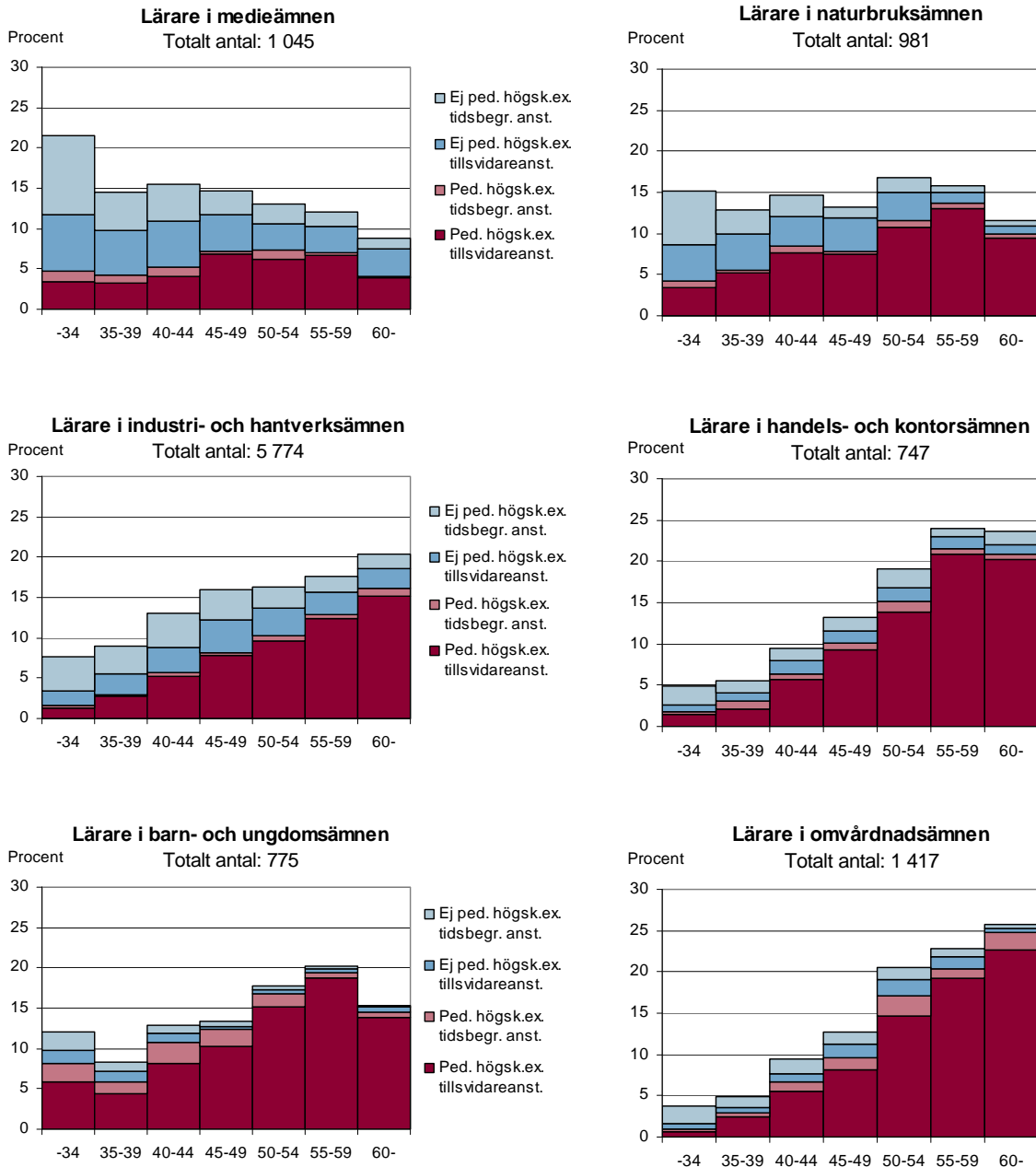
## 9.3 Förändringar under de senaste åren

Antalet tjänstgörande lärare i yrkesämnena har ökat något under de senaste åren, från 9 900 hösten 2002 till drygt 10 700 hösten 2007. I själva verket torde ökningen vara ännu större eftersom det förekom ett visst bortfall av svarande i insamlingen till lärarregistret 2007. Bortfallet av yrkeslärare uppskattas till cirka 200. Det finns därför också en osäkerhet i nedanstående jämförelser över åren.

Elevantalet har ökat i gymnasieskolan men minskat inom komvux och idag arbetar totalt cirka 1 250 fler yrkeslärare inom gymnasieskolan och totalt cirka 750 färre inom komvux jämfört med år 2002. En del av minskningen inom komvux förklaras troligen av att vissa påbyggnadsutbildningar överförts till kvalificerad yrkesutbildning. Lärare i bl.a. bygg- och anläggningstekniska ämnen, fordonstekniska ämnen, medicämnena samt barn- och ungdomsämnena ökade mellan 2002 och 2007, medan lärare i omvårdnadsämnena och handels- och kontorsämnena istället minskade.

Andelen av yrkeslärarna som saknar pedagogisk högskoleexamen ökade från 29,0 till 36,8 procent mellan 2002 och 2007. Större delen av ökningen (5,4 procentenheter) faller på de tre senaste åren.

**Diagram 9: Tjänstgörande lärare hösten 2007 fördelade efter ålder, anställningsform och pedagogisk högskoleexamen resp. ej pedagogisk högskoleexamen**



**9.4 Lärarnas kön och ålder**

Totalt är cirka fyra av tio yrkeslärare kvinnor (se tabell 22). Huvuddelen av lärarna i omvårdnadsämnen, barn- och ungdomsämnen och handels- och kontorsämnen är kvinnor. Inom industri- och hantverksämnen är det vanligast att lärarna är män, men det finns tre inriktningar där kvinnorna dominerar. Det är i beklädnadstekniska ämnen, 96 procent, hantverksämnen, 74 procent och restaurang/ storhushållsämnen (56 procent).

Av alla tjänstgörande lärare i yrkesämnen hösten 2007 var 54 procent 50 år eller äldre. Lärarna i omvårdnadsämnen, handels- och kontorsämnen, verkstads-/industri tekniska ämnen, trätekniska ämnen, processtekniska ämnen samt lärare i industri- o hantverk i särskola, särvox var äldst; cirka två av tre lärare i dessa kategorier var 50 år eller äldre. Lärarna i hantverksämnen respektive medieämnen var i särklass yngst med endast 33 respektive 34 procent i ålderskategorin 50+.

Om man bara ser till de tjänstgörande lärare som har pedagogisk högskoleexamen och/eller har tillsvidareanställning finner man att andelen i åldern 50 år eller däröver är ännu högre, nämligen 66 procent.

**Tabell 22: Tjänstgörande lärare hösten 2007 fördelade på ålder och kön**

Läroarbetsfattning	Procent				Antal	Andel (%) totalt kvinnor
	-49 år	50-54 år	55-59 år	60- år		
Industri- och hantverkslärare	46	16	18	20	5 774	20
<i>däruv inom</i>						
Beklädnadstekniska ämnen	56	21	7	16	82	96
Bygg- och anläggningstekn. ämnen	40	16	22	22	822	2
El/teletekniska ämnen	37	18	22	23	1 012	4
Drifts- och underhållstekn. ämnen	40	15	16	28	104	2
Fordonstekniska ämnen	45	17	17	22	1 225	2
Livsmedelstekniska ämnen	60	15	12	13	173	40
Restaurang/storhushållsämnen	60	14	14	13	896	56
Processtekniska ämnen	35	20	20	25	20	5
Trätekniska ämnen	32	21	23	24	148	7
Verkstads-/industri tekniska ämnen	34	16	19	30	619	3
Hantverksämnen	67	14	10	9	522	74
Industri- o hantv. i särskola, särvox	26	17	27	30	151	11
<i>Lärare i</i>						
Handels- och kontorsämnen	33	19	24	24	747	72
Naturbruksämnen	56	17	16	12	981	44
Omvårdnadsämnen	31	21	23	26	1 417	91
Barn- och ungdomsämnen	47	18	20	15	775	85
Medieämnen	66	13	12	9	1 045	38
<b>Totalt</b>	<b>46</b>	<b>17</b>	<b>18</b>	<b>19</b>	<b>10 739</b>	<b>42</b>

### 9.5 Rekryteringsbehov och examinationsbehov

Beräkningarna av rekryteringsbehov av yrkeslärare följer samma beräkningsprinciper som för övriga lärargrupper, bl.a. att Skollagens krav ska uppfyllas. De som idag är tillsvidareanställda men saknar lärarexamen likställs i beräkningshänseende med lärare som har lärarexamen. Det innebär att de som är kvar i tjänst vid beräkningsperiodens slut räknas in i tillgången på lärare, vilket minskar rekryteringsbehovet av nyexaminerade lärare.

Enligt basalternativet behöver sammanlagt cirka 3 000 nyexaminerade lärare rekryteras under perioden 2008-2012. Siktet är i detta alternativ att alla lärare ska ha lärarexamen år 2014 (med ovannämnda undantag). Skulle man lyckas rekrytera de 3 000 minskar rekryteringsbehovet under efterföljande femårsperiod till knappt 2 500. Sista perioden uppgår rekryteringsbehovet åter till 3 000. I den alternativa beräkningen avseende tidpunkten för när samtliga lärare ska ha lärarexamen (år 2024) blir rekryteringsbehovet 2 100 den första perioden, 2 500 den andra perioden och 3 500 den sista femårsperioden (2018-2022).

Beräkningarna förutsätter att elevernas fördelning på ämnesinriktningar i gymnasieskolan är i stort sett oförändrad jämfört med år 2007. Ingen hänsyn till kommande förändringar av gymnasieskolan har tagits. Omfattningen av komvux, som sedan 2006 minskat med 18 procent, har antagits fortsätta minska ytterligare något fram till år 2011, för att därefter åter öka med 20 procent fram till år 2016. Fördelningen mellan olika lärarkategorier inom komvux antas vara densamma som 2007.

Yrkeslärarna antas ha en något större arbetsmarknad utanför skolväsendet än övriga lärarkategorier. Därför har lärarbenägenheten antagits vara 80 procent för denna lärargrupp jämfört med 90 procent för flertalet övriga kategorier. Se tabeller i bilaga 2. För att täcka rekryteringsbehovet beräknas därför examinationen av yrkeslärare behöva vara 25 procent högre än rekryteringsbehovet. Enligt basalternativet för perioden 2008-2012 innebär det sammanlagt 3 700 examinerade, i genomsnitt 740 per år. Det är mer än dubbelt så många än som examinerades läsåret 2006/07. Enligt den alternativa beräkningen uppgår examinationsbehovet samma period till 2 700, i genomsnitt 530 per år.



**Tabell 23: Beräknat rekryteringsbehov och examinationsbehov av yrkeslärare per femårsperiod samt genomsnittligt årligt examinationsbehov**

Alternativ	2008-2012	2013-2017	2018-2022
<b>Rekryteringsbehov</b>			
Basalternativet	3 000	2 500	3 000
Alternativ beräkning	2 100	2 500	3 500
<b>Examinationsbehov</b>			
Basalternativet	3 700	3 100	3 800
Alternativ beräkning	2 700	3 100	4 300
<b>Årligt examinationsbehov</b>			
Basalternativet	740	620	750
Alternativ beräkning	530	620	870

## 9.6 Lärarexamination

Examinationen från yrkeslärarutbildningarna har minskat kraftigt sedan början av 1990-talet, då i genomsnitt drygt 800 per år examinerades. Sedan mitten av 1990-talet har antalet examinerade minskat från knappt 500 per år till i genomsnitt knappt 260 per år de senaste fem åren. Under perioden 2002/03-2006/07 examinerades sålunda sammanlagt cirka 1 290 lärare i yrkesämnen. Till detta kommer ett antal examinerade lärare med inriktning mot barn och fritid respektive media/information/reklam. Under åren 2001/02- 2003/04 examinerades cirka 50-60 per år från dessa inriktningar<sup>24</sup>.

<sup>24</sup> Av tabell 28 i 2005 års rapport framgår omfattningen av dessa utbildningar fram t.o.m. 2003/04. Se Lärare inom förskola, skola och vuxenutbildning. Prognos över behov av och tillgång på lärare perioden 2005-2019. Dnr 2004:2867.

**Tabell 24: Examinerade från lärarutbildningar med inriktning mot yrkesämnena  
1995/96-2006/07**

Lärarexamen med inriktning mot	95/96	97/98	99/00	00/01	01/02	02/03	03/04	04/05	05/06	06/07
<b>Grundskola/gymnasieskola</b>										
Sen år/motsv, yrke - övrigt	-	-	-	-	-	-	-	5	-	-
Sen år/motsv+gymn, sv/yrke - övrigt	-	-	-	-	-	-	-	1	-	-
Sen år/motsv+gymn, SO/yrke - övrigt	-	-	-	-	-	-	-	-	1	-
Sen år/motsv+gymn, yrke - övrigt	-	-	-	-	-	-	-	-	17	18
<b>Gymnasieskola</b>										
Matematik/yrke - vård	-	-	-	-	-	-	1	-	-	-
SO/yrke - handel/admin.	-	1	-	-	-	3	-	1	-	-
SO/yrke - vård	-	-	-	-	1	-	-	-	1	-
SO/yrke - övrigt	-	-	-	-	-	2	1	3	2	5
Språk/yrke - vård	-	-	-	-	1	-	1	-	-	-
Språk/yrke - övrigt	-	-	-	-	-	1	-	-	1	-
Svenska/yrke - vård	-	-	-	-	-	-	-	-	-	1
Svenska/yrke - övrigt	-	-	-	-	-	2	-	3	-	-
Yrke - handel/administration	69	26	19	13	15	31	26	3	12	10
Yrke - industri/hantverk	225	149	103	52	89	102	55	32	50	53
Yrke - vård	121	111	65	85	102	139	83	36	36	36
Yrke - vård/övriga ämnen	-	1	-	-	-	-	-	-	-	-
Yrke - övrigt	17	37	129	72	60	58	90	82	105	180
Yrke - övrigt/övriga ämnen	-	-	-	-	-	1	-	-	-	-
<b>Summa</b>	<b>432</b>	<b>325</b>	<b>316</b>	<b>222</b>	<b>268</b>	<b>339</b>	<b>257</b>	<b>161</b>	<b>225</b>	<b>303</b>

Anm. Lärarexamen inom barn- och fritidskunskap är oftast kombinerat med annat ämne och ingår inte i tabellen. Lärarexamen i mediekunskap i kombination med annat ämne ingår inte heller.

Källa: Universitets- och högskoleregistret,

[http://www.scb.se/statistik/UF/UF0205/2007A01c/Tabell\\_GE\\_1\\_EX2B.xls](http://www.scb.se/statistik/UF/UF0205/2007A01c/Tabell_GE_1_EX2B.xls)

Till följd av sent inrapporterade uppgifter över examinerade rättas registret bakåt i tiden. Därför finns vissa skillnader i uppgifterna för åren 2004/05–2005/06 jämfört med förra årets tabell.

**9.7 Yrkeslärare på övriga arbetsmarknaden**

I slutet av år 2006 fanns drygt 16 000 examinerade lärare i yrkesämnena i åldrarna 20-64 år, vilket är ungefär 3 600 färre än år 2000. Enligt sysselsättningsregistret förvärvsarbetade 90 procent av dessa (november 2006).

**Tabell 24: Lärare i yrkesämnena 20-64 år efter sysselsättning i november 2006**

Läro- utbildning	Inriktning	Ej förvärvs- arbetande	Förvärvsarbetande		Totalt
			Antal	Andel (%)	
Kvinnor	Industri och hantverk	58	795	93	853
	Handel och administration	137	813	86	950
	Naturbruk	16	232	94	248
	Vård och omsorg	677	5 909	90	6 586
	Annat yrkesämne eller praktiskt/estetiskt ämne	48	329	87	377
	Summa	936	8 078	90	9 014
Män	Industri och hantverk	587	4 729	89	5 316
	Handel och administration	17	110	87	127
	Naturbruk	42	629	94	671
	Vård och omsorg	51	493	91	544
	Annat yrkesämne eller praktiskt/estetiskt ämne	34	308	90	342
	Summa	731	6 269	90	7 000
Båda könen	Industri och hantverk	645	5 524	90	6 169
	Handel och administration	154	923	86	1 077
	Naturbruk	58	861	94	919
	Vård och omsorg	728	6 402	90	7 130
	Annat yrkesämne eller praktiskt/estetiskt ämne	82	637	89	719
	Summa	1 667	14 347	90	16 014

Källa: Sysselsättningsregistret (RAMS) och utbildningsregistret, SCB

Av de förvärvsarbetande var i genomsnitt endast 56 procent sysselsatta inom näringsgrenen "Utbildning", se tabell 25. Andelen varierade kraftigt mellan de olika yrkesinriktningarna. Lägst var andelen för lärare med inriktning mot vård och omsorg, 43 procent och lärare med inriktning mot naturbruk, 51 procent. För lärare inom industri- och hantverk var andelen 69 procent och för lärare inom handel och administration 73 procent.

**Tabell 25: Förvärvsarbetande yrkeslärare 20-64 år efter utbildning och näringsgren november 2006**

Näringsgren	Läroutbildning					Totalt
	Industri	Handel	Naturbruk	Vård o omsorg	Annat ämne	
Utbildning	3 810	670	436	2 774	413	8 103
varav						
grund-, sär-, gymnsk, komvux	3 514	629	422	1 828	366	6 759
övrig utbildning	296	41	14	946	47	1 344
Vård och omsorg	89	33	30	2 400	40	2 592
Offentlig förvaltning mm	176	50	71	597	20	914
Industri	294	20	10	48	22	394
Andra företagstjänster	180	35	35	134	13	397
Byggverksamhet	236	2	15	3	5	261
Parti- och agenturhandel	101	19	16	74	9	219
Transport och magasinering	93	7	8	13	41	162
Jordbruk, skogsbruk	34	3	135	18	4	194
Intresseorg. och religiösa samfund	30	10	14	63	6	123
Rekreation kultur och sport	39	4	21	27	17	108
Detaljhandel mm	39	10	10	23	6	88
Fastighetsbolag/fastighetsförvalt.	51	9	8	30	3	101
Handel med och service av motorfordon samt bensinstationer	76	4	0	2	1	83
Hotell och restauranger	46	4	2	13	4	69
Forskning och utveckling	6	3	6	42	0	57
Övrigt	180	34	32	74	22	342
Ej specificerad verksamhet	44	6	12	67	11	140
<b>Totalt</b>	<b>5 524</b>	<b>923</b>	<b>861</b>	<b>6 402</b>	<b>637</b>	<b>14 347</b>
Andel inom utbildning, procent	69	73	51	43	65	56

## 10. Begrepp och definitioner

Med *pedagogisk personal* avses i denna rapport lärare, förskollärare och fritidspedagoger. Dessutom ingår barnskötare och fritidsledare i redovisningen av det totala personalbehovet för förskola, fritidshem och förskoleklass.

Vi använder i vissa fall *barnomsorg* som sammanfattande begrepp för förskoleverksamhet och skolbarnsomsorg.

Med *pedagogisk högskoleexamen* avses olika slag av lärarexamina på högskolenivå, specialpedagogexamen, förskolläraryxamen och fritidspedagogexamen. Benämningen lärarexamen används ibland synonymt med benämningen pedagogisk högskoleexamen. I registret över pedagogisk personal (lärarregistret) likställs personer som tidigare förklarats behöriga till statligt reglerade tjänster eller haft förordnande som behörig lärare med personer som har pedagogisk högskoleexamen. I uppgifter som bygger på lärarregistret inräknas alltså dessa bland personer med pedagogisk högskoleexamen.

Begreppen *tidigare år* respektive *senare år* är hämtade från högskoleförordningens examensbeskrivning som trädde i kraft den 1 juli 2007 och avsåg lärarexamen från den nya lärarutbildningen. Där skiljer man på *grundskolans tidigare år* och *grundskolans senare år*. Det finns dock ingen definition av dessa begrepp. I vissa fall, främst i diagrammen, har vi i denna rapport i begreppet tidigare år innefattat förskola, förskoleklass och fritidshem förutom grundskolans tidigare år. För dessa fyra olika verksamheter är examensbeskrivningen densamma. På motsvarande sätt har vi i begreppet senare år innefattat utbildningar på gymnasienivå förutom grundskolans senare år. Även gruppen lärare i praktisk-estetiska ämnen på grundskolenivå är då förda till de senare åren. För närmare beskrivning av vilka lärargrupper som ingår i respektive kategori och hur beräkningen av framtida behov gjorts, se avsnitt 7.3, 7.10 och bilaga 1.

Det *summerade fruktsambetstalet* är ett mått som visar hur många barn som i genomsnitt skulle födas av en kvinna som passerar genom de fruktsamma åldrarna om dagens nivå på fruktsamheten i varje ålder skulle gälla i framtiden.

**Bilaga 1: Tjänstgörande lärare per befattning, ålder och utbildning  
år 2007**

Tabell 1 Tjänstgörande lärare per befattning och ålder hösten 2007 i verksamhetsformer ingående i lärarregistret..... 70

Tabell 2 Andel lärare med respektive utan pedagogisk högskoleexamen per befattning tjänstgörande hösten 2007 i verksamhetsformer ingående i lärarregistret..... 72

Anmärkning: Tabellerna bygger på lärarregistret hösten 2007. I detta förekommer ett bortfall på uppskattningsvis sammanlagt knappt 900 lärare, förskollärare och fritidspedagoger. Dessa saknas alltså i dessa tabeller.

**Tabell 1 Tjänstgörande lärare per befattning och ålder hösten 2007 i verksamhetsformer ingående i lärarregistret<sup>1</sup>**

Befattning	Lärar- inriktning <sup>3</sup>	Ålder				Totalt
		-34	35-44	45-54	55-	
Fritidspedagog	2, 3, 4	2 900	3 929	3 690	1 991	12 510
Förskollärare	2, 3, 4	1 229	2 747	4 460	3 282	11 718
Lågstadielärare	4	1 046	2 008	3 074	5 707	11 835
Lärare matematik/NO-ämnen, år 1-7	4	1 316	1 374	426	129	3 245
Lärare svenska/SO-ämnen, år 1-7	4	2 061	3 060	1 300	383	6 804
Lärare övriga ämnen, år 1-7	4	1 291	1 553	938	527	4 309
Lärare modersmål/hemspråk	4	224	516	784	682	2 206
Speciallärare/specialpedagog	4	620	1 499	3 082	5 300	10 501
Lärare grundskola, år 1-7	4	88	126	226	271	711
Lärare träningskola, år 1-7	4	36	105	166	196	503
Lärare träningskola, år 4-10	4	29	50	121	159	359
Särskollär. talundervisn., special syn/hörsel	4	6	6	22	60	94
Lärare mot tidiga skolår, specialskola	4	24	29	26	26	105
Talped., teckenspråkslär., specialsk.	4	5	10	12	19	46
Mellanstadielärare	4, 5	943	1 897	2 758	4 612	10 210
Sfi-lärare	4, 5	271	367	474	983	2 095
Lärare svenska som andraspråk	4, 5, 7	170	242	356	699	1 467
Särskollärare yrkes-/verksamhetsträning	4, 8	46	89	172	187	494
Lärare matematik/NO-ämnen, år 4-9	5	1 893	2 334	1 557	1 629	7 413
Lärare svenska/SO-ämnen, år 4-9	5	1 574	1 718	967	1 104	5 363
Lärare svenska/språk, år 4-9	5	2 153	2 343	1 418	2 118	8 032
Lärare övriga ämnen, år 4-9	5	929	1 036	752	652	3 369
Lärare grundskola, år 4-10	5	91	141	232	292	756
Lärare mot senare skolår, specialskola	5	24	19	17	38	98
Lektor	5, 7	3	33	38	125	199
Särskollärare blandade ämnen	5, 7	95	172	242	340	849
Lärare ADB/datakunskap	5, 7	207	341	288	293	1 129
Särskollärare 1 övningsämne	6	18	46	68	81	213
Särskollärare 2 övningsämnen	6	1	9	20	9	39
Lärare i prakt.-est. ämnen, specialsk.	6	13	15	15	19	62
Lärare idrott och hälsa	6, 9	2 064	1 610	1 261	1 099	6 034
Lärare musik	6, 9	1 153	1 229	1 129	573	4 084
Lärare bild	6, 9	376	593	739	653	2 361
Lärare trä-/metallslöjd	6, 9	305	713	865	1 099	2 982
Lärare textilslöjd	6, 9	256	654	962	1 135	3 007
Lärare hem- och konsumentkunskap	6, 9	244	425	650	583	1 902
Lärare teater	6, 9	69	79	107	60	315
Lärare dans	6, 9	148	105	72	42	367
Lärare matematik/NO-ämnen, gymnasiet	7	1 063	1 240	1 329	2 083	5 715
Lärare svenska/SO-ämnen, gymnasiet	7	1 152	1 172	780	1 224	4 328
Lärare svenska/språk, gymnasiet	7	1 390	1 440	1 327	2 410	6 567
Lärare tekniska ämnen, gymnasiet	7	59	88	118	171	436
Lärare ekonomiska ämnen, gymnasiet	7	98	197	298	445	1 038
Lärare övriga allmänna ämnen, gymnasiet	7	464	511	460	419	1 854

Fotnoter, se nästa sida

forts.

**Tabell 1 forts. Tjänstgörande lärare per befattning och ålder hösten 2007 i verksamhetsformer ingående i lärarregistret<sup>1</sup>**

Befattning	Lärar- inriktning <sup>3</sup>	Ålder				Totalt
		-34	35-44	45-54	55-	
Lärare beklädnadstekniska ämnen	8	11	23	29	19	82
Lärare bygg-/anläggningstekniska ämnen	8	30	152	276	364	822
Lärare el-/teletekniska ämnen	8	52	163	346	451	1 012
Lärare drifts-/underhållstekniska ämnen	8	7	15	36	46	104
Lärare fordonstekniska ämnen	8	87	253	415	470	1 225
Lärare livsmedelstekniska ämnen	8	24	50	56	43	173
Lärare restaurang/storhushållsämnen	8	89	276	298	233	896
Lärare processtekniska ämnen	8	1	3	7	9	20
Lärare trätekniska ämnen	8	6	31	42	69	148
Lärare verkstads-/industritekniska ämnen	8	31	97	185	306	619
Lärare hantverksämnen	8	98	184	139	101	522
Lärare handels-/kontorsämnen	8	30	102	219	333	684
Lärare naturbruksämnen	8	136	247	251	233	867
Lärare omvårdnadsämnen	8	54	197	465	683	1 399
Lärare barn-/ungdomsämnen	8	93	164	242	276	775
Lärare mediaämnen	8	225	313	289	218	1 045
Särskollärare industri/hantverk	8	4	25	35	87	151
Särskollärare jord/skog/trädgård	8	13	23	42	36	114
Särskollärare vårdarbete	8	0	6	6	6	18
Särskollärare husligt arbete	8	11	20	46	56	133
Särskollärare handel/kontor	8	7	11	23	22	63
Lärare övriga ämnen	2-8	402	511	560	480	1 953
Summa <sup>2</sup>		29 558	40 736	41 805	48 450	160 549

<sup>1</sup> Förskoleklass, fritidshem, grundskola, särskola, specialskola, gymnasieskola, komvux, sårvux, sfi, och kompletterande utbildning. *Förskola ingår ej.*

<sup>2</sup> Följande befattningar ingår ej i tabellen: Skolledare, studie- och yrkesvägledare, fritidsledare och barnskötare. I motsvarande tabell i 2007 års rapport ingick dock barnskötare och fritidsledare med sammanlagt 13 330 tjänstgörande (hösten 2006).

<sup>3</sup> Här avses den gruppering av lärare för olika verksamheter som används i rapporten:

- 1 Förskola (gruppen finns inte i denna tabell)
- 2 Förskoleklass
- 3 Fritidshem
- 4 Tidigare år, grundskolenivå
- 5 Senare år, grundskolenivå
- 6 Praktisk-estetiska ämnen, grundskolenivå
- 7 Allmänna ämnen, gymnasieskolenivå
- 8 Yrkesämnen, gymnasieskolenivå
- 9 Praktisk-estetiska ämnen, gymnasieskolenivå

Anm. Kombinationen av befattning och verksamhet bestämmer grupptillhörighet. När det gäller förskoleklass har alla lärare som har merparten av sin tjänstgöring förlagd till förskoleklass förts till inriktningen förskoleklass. På motsvarande sätt har förfarits när det gäller lärare i fritidshem. Lärare som har sin huvudsakliga tjänstgöring i grundskolan, men befattning som särskollärare eller fritidspedagog, har förts till grundskolans tidigare år.



**Tabell 2 Andel lärare med resp. utan pedagogisk högskoleexamen per befattning, tjänstgörande hösten 2007 i verksamhetsformer ingående i lärarregistret<sup>1</sup>**

Befattning	Lärar- inriktning <sup>3</sup>	Antal	Andel med pedagogisk högsk.ex. (%)	Andel utan ped. högskoleex. (%)	
				Tillsvidare- anställda	Tidsbegränsat anställda
Fritidspedagog	2, 3, 4	12 510	79	14	7
Förskollärare	2, 3, 4	11 718	92	6	3
Lågstadielärare	4	11 835	96	3	1
Lärare matematik/NO-ämnena, år 1-7	4	3 245	89	7	4
Lärare svenska/SO-ämnena, år 1-7	4	6 804	92	5	3
Lärare övriga ämnen, år 1-7	4	4 309	88	7	5
Lärare modersmål/hemspråk	4	2 206	47	14	39
Speciallärare/specialpedagog	4	10 501	92	5	3
Lärare grundskola, år 1-7	4	711	91	6	3
Lärare träningskola, år 1-7	4	503	90	7	4
Lärare träningskola, år 4-10	4	359	88	8	5
Särskollär. talundervisn., special syn/hörsel	4	94	85	12	3
Lärare mot tidiga skolår, specialskola	4	105	80	7	13
Talped., teckenspråkslär., specialsk.	4	46	70	22	9
Mellanstadielärare	4, 5	10 210	95	3	2
Sfi-lärare	4, 5	2 095	69	13	18
Lärare svenska som andraspråk	4, 5, 7	1 467	87	7	6
Särskollärare yrkes-/verksamhetsträning	4, 8	494	79	13	8
Lärare matematik/NO-ämnena, år 4-9	5	7 413	80	12	8
Lärare svenska/SO-ämnena, år 4-9	5	5 363	84	11	5
Lärare svenska/språk, år 4-9	5	8 032	74	13	13
Lärare övriga ämnen, år 4-9	5	3 369	72	14	14
Lärare grundskola, år 4-10	5	756	89	7	4
Lärare mot senare skolår, specialskola	5	98	87	8	5
Lektor	5, 7	199	96	3	1
Särskollärare blandade ämnen	5, 7	849	77	15	9
Lärare ADB/datakunskap	5, 7	1 129	43	32	26
Särskollärare 1 övningsämne	6	213	70	21	9
Särskollärare 2 övningsämnen	6	39	64	26	10
Lärare i prakt.-est. ämnen, specialsk.	6	62	69	13	18
Lärare idrott och hälsa	6, 9	6 034	72	15	13
Lärare musik	6, 9	4 084	61	17	22
Lärare bild	6, 9	2 361	74	12	14
Lärare trä-/metallslöjd	6, 9	2 982	71	12	17
Lärare textilslöjd	6, 9	3 007	76	9	15
Lärare hem- och konsumentkunskap	6, 9	1 902	75	9	16
Lärare teater	6, 9	315	35	34	31
Lärare dans	6, 9	367	26	39	35
Lärare matematik/NO-ämnena, gymnasiet	7	5 715	83	10	7
Lärare svenska/SO-ämnena, gymnasiet	7	4 328	85	10	6
Lärare svenska/språk, gymnasiet	7	6 567	80	11	9
Lärare tekniska ämnen, gymnasiet	7	436	54	29	17
Lärare ekonomiska ämnen, gymnasiet	7	1 038	76	13	11
Lärare övriga allmänna ämnen, gymnasiet	7	1 854	70	16	14

Fotnoter, se nästa sida

forts.

**Tabell 2 forts. Andel lärare med resp. utan pedagogisk högskoleexamen per befattningsgrupp tjänstgörande hösten 2007 i verksamhetsformer ingående i lärarregistret<sup>1</sup>**

Befattning	Lärarinriktning <sup>3</sup>	Antal	Andel med pedagogisk högsk.ex. (%)	Andel utan ped. högskoleex. (%)	
				Tillsvidareanställda	Tidsbegränsat anställda
Lärare beklädnadstekniska ämnen	8	82	68	12	20
Lärare bygg-/anläggningstekniska ämnen	8	822	59	16	25
Lärare el-/teletekniska ämnen	8	1 012	62	20	19
Lärare drifts-/underhållstekniska ämnen	8	104	56	16	28
Lärare fordonstekniska ämnen	8	1 225	50	26	24
Lärare livsmedelstekniska ämnen	8	173	56	20	24
Lärare restaurang/storhushållsämnen	8	896	56	24	20
Lärare processtekniska ämnen	8	20	70	20	10
Lärare trätekniska ämnen	8	148	67	13	20
Lärare verkstads-/industritekniska ämnen	8	619	63	17	20
Lärare hantverksämnen	8	522	52	20	29
Lärare handels-/kontorsämnen	8	684	79	9	12
Lärare naturbruksämnen	8	867	60	23	17
Lärare omvårdnadsämnen	8	1 399	83	8	10
Lärare barn-/ungdomsämnen	8	775	88	6	6
Lärare mediaämnen	8	1 045	40	33	27
Särskollärare industri/hantverk	8	151	82	10	9
Särskollärare jord/skog/trädgård	8	114	69	17	14
Särskollärare vårdarbete	8	18	83	6	11
Särskollärare husligt arbete	8	133	79	11	11
Särskollärare handel/kontor	8	63	83	11	6
Lärare övriga ämnen	2-8	1 953	48	25	27
<b>Summa</b>		<b>160 549</b>	<b>80,8</b>	<b>10,3</b>	<b>8,9</b>

<sup>1</sup> Förskoleklass, fritidshem, grundskola, särskola, specialskola, gymnasieskola, komvux, särvox, sfi och kompletterande utbildning. *Förskola ingår ej.*

<sup>2</sup> Följande befattningsgrupper ingår ej i tabellen: Skolledare, studie- och yrkesvägledare, fritidsledare och barnskötare. I motsvarande tabell i 2007 års rapport ingick dock barnskötare och fritidsledare med sammanlagt 13 330 tjänstgörande (hösten 2006).

<sup>3</sup> Här avses den gruppering av lärare för olika verksamheter som används i rapporten:

- 1 Förskola (gruppen finns inte i denna tabell)
- 2 Förskoleklass
- 3 Fritidshem
- 4 Tidigare år, grundskolenivå
- 5 Senare år, grundskolenivå
- 6 Praktisk-estetiska ämnen, grundskolenivå
- 7 Allmänna ämnen, gymnasieskolenivå
- 8 Yrkesämnen, gymnasieskolenivå
- 9 Praktisk-estetiska ämnen, gymnasieskolenivå

Anm. Kombinationen av befattningsgrupp och verksamhet bestämmer grupptillhörighet. När det gäller förskoleklass har alla lärare som har merparten av sin tjänstgöring förlagd till förskoleklass förts till inriktningen förskoleklass. På motsvarande sätt har förfarits när det gäller lärare i fritidshem. Lärare som har sin huvudsakliga tjänstgöring i grundskolan, men befattningsgrupp som förskollärare eller fritidspedagog, har förts till grundskolans tidigare år.

**Bilaga 2: Tabellunderlag till gjorda antaganden**

Tabell 1: Andel barn inskrivna i förskola eller familjedaghem.....	75
Tabell 2: Andel barn inskrivna i förskola.....	75
Tabell 3: Andel barn inskrivna i fritidshem eller familjedaghem.....	76
Tabell 4: Andel barn inskrivna i fritidshem .....	76
Tabell 5: Anställda i förskolan - antal årsarbetare och utbildning.....	77
Tabell 6: Anställda i fritidshem – antal årsarbetare och utbildning.....	77
Tabell 7: Antaganden om andel kvarvarande efter fem år + återgång/ tillskott av tidigare examinerade lärare. Procent.....	78
Anmärkning: Se avsnittet om kvarvaro i yrket.....	78
Tabell 8: Lärarbenägenhet. Andel registrerade i lärarregistret, vid angiven tidpunkt, av examinerade under de fem närmast föregående läsåren (ovägt genomsnitt). Procent.....	79
Tabell 9: Andel registrerade i lärarregistret direkt efter examen respektive fem år efter examen. Procent. ....	80
Tabell 10: Andel förvärvsarbetande, vid angiven tidpunkt, inom förskola, förskoleklass, grundskola, grundsärskola och dagbarnvård av examinerade förskollärare och fritidspedagoger under de fem närmast föregående åren. Procent .....	81
Tabell 11: Andel tjänstlediga av lärare med pedagogisk högskoleexamen eller tillsvidareanställning inom skola och vuxenutbildning 2000-2007.....	82
Tabell 12: Andel tjänstlediga av förskollärare och fritidspedagoger i förskoleklass, fritidshem, grundskola, särskola och specialskola 2000-2007 .....	83
Tabell 13: Antaganden om andel tjänstlediga av personer med pedagogisk högskoleutbildning inom förskolan .....	84

**Tabell 1: Andel barn inskrivna i förskola eller familjedaghem**

Öppen verksamhet ingår ej

År	Ålder					
	0	1	2	3	4	5 <sup>1)</sup>
2000	0,1	42,5	77,8	81,2	86,0	89,3
2001	0,1	43,3	79,3	82,8	87,2	90,0
2002	0,0	45,3	84,6	88,8	91,5	92,9
2003	0,0	44,6	86,9	90,9	95,7	96,9
2004	0,0	45,4	87,4	91,9	96,1	96,8
2005	0,0	46,1	88,6	92,3	96,2	97,2
2006	0,0	46,9	89,7	93,6	96,8	97,6
2007	0,0	49,3	90,8	94,5	97,4	97,7
Antagande för hela prognos- perioden	0,0	49,3	90,8	94,5	97,4	97,7

1) I uppgifterna ingår även de femåringar som är inskrivna i fritidshem (år 2007 0,8 procent).

**Tabell 2: Andel barn inskrivna i förskola**

Öppen verksamhet ingår ej

År	Ålder					
	0	1	2	3	4	5
2000	0,1	36,1	66,9	70,6	75,6	78,2
2001	0,1	37,7	69,5	73,3	77,9	80,2
2002	0,0	39,9	75,3	79,6	82,8	84,0
2003	0,0	40,1	78,4	82,6	87,8	88,7
2004	0,0	41,2	79,7	84,3	89,0	89,6
2005	0,0	42,0	81,4	85,3	89,8	90,7
2006	0,0	43,4	83,2	87,1	90,8	91,6
2007	0,0	46,0	85,2	88,8	92,0	92,1
Antaganden						
2012	0,0	46,9	87,3	90,8	93,8	94,7
2017	0,0	47,7	88,6	92,1	95,1	95,9
2022	0,0	48,2	89,5	93,0	95,9	96,6

**Tabell 3: Andel barn inskrivna i fritidshem eller familjedaghem**

Öppen verksamhet ingår ej

År	Ålder						
	6 <sup>1)</sup>	7 <sup>1)</sup>	8	9	10	11	12
2000	76,9	74,9	67,7	49,8	13,3	4,8	2,1
2001	78,0	76,4	69,7	52,7	16,3	6,1	3,0
2002	83,3	81,6	75,9	60,5	18,8	6,8	2,8
2003	83,4	82,2	77,6	63,2	20,7	7,6	3,2
2004	82,8	81,7	77,5	63,7	20,8	7,6	3,2
2005	83,8	83,0	78,9	65,9	22,2	8,0	3,5
2006	85,1	84,3	80,5	68,0	23,3	8,5	3,9
2007	85,9	84,7	80,7	69,2	24,4	9,0	4,2
Antagande för hela prognos- perioden	85,9	84,7	80,7	69,2	24,4	9,0	4,2

1) I dessa andelar ingår de 6- och 7- åringar som går i förskola. År 2007 gick 1,7 % av 6-åringarna och 0,4 % av 7-åringarna i förskola.

**Tabell 4: Andel barn inskrivna i fritidshem**

Öppen verksamhet ingår ej

År	Ålder						
	6 <sup>1)</sup>	7 <sup>1)</sup>	8	9	10	11	12
2000	70,3	72,0	65,6	48,5	12,7	4,6	2,0
2001	72,7	73,9	68,0	51,6	15,8	5,9	2,9
2002	78,7	79,7	74,5	59,5	18,3	6,6	2,7
2003	79,3	80,5	76,5	62,3	20,2	7,4	3,1
2004	79,4	80,4	76,6	63,1	20,4	7,4	3,1
2005	80,9	82,0	78,2	65,4	21,9	7,8	3,4
2006	82,5	83,4	79,9	67,6	23,1	8,4	3,8
2007	83,5	83,7	80,2	68,9	24,2	8,9	4,1
Antaganden							
2012	85,5	84,3	80,4	68,9	24,3	8,9	4,1
2017	85,7	84,4	80,5	69,0	24,3	9,0	4,1
2022	85,7	84,5	80,5	69,1	24,3	9,0	4,2

1) I dessa andelar ingår de 6- och 7- åringar som går i förskola.

**Tabell 5: Anställda i förskolan - antal årsarbetare och utbildning**

Öppen verksamhet ingår ej

År	Antal årsarbetare	Andel med pedagogisk högskoleutbildning
1997	63 598	54,5
1998	59 795	53,4
1999	59 258	53,6
2000	58 139	54,0
2001	58 689	52,0
2002	63 104	50,6
2003	65 498	50,8
2004	67 328	51,2
2005	72 257	51,4
2006	77 506	51,3
2007	80 396	52,1

**Tabell 6: Anställda i fritidshem – antal årsarbetare och utbildning**

Öppen verksamhet ingår ej

År	Antal Årsarbetare	Andel med pedagogisk högskoleexamen
1997	21 262	70,8
1998	18 999	67,6
1999	18 656	63,1
2000	19 017	60,7
2001	19 379	57,1
2002	19 107	55,7
2003	18 778	56,1
2004	17 937	58,4
2005	17 409	59,2
2006	17 390	58,0
2007	17155	57,8

**Tabell 7: Antaganden om andel kvarvarande efter fem år + återgång/ tillskott av tidigare examinerade lärare. Procent**

Kön	Läroinriktning					
	Ålder	Förskola, Fritidshem förskole- klass	Tidiga år grund- skola	Sena år grundskola, gymn.lärare allm.	Praktisk- estetiska ämnen	Yrkes- ämnen
Män						
-29	95	92	98	99	98	98
30-34	95	93	94	92	98	98
35-39	95	93	92	91	98	95
40-44	95	95	92	91	96	95
45-49	95	95	93	93	96	95
50-54	92	92	93	91	95	93
55-59	80	80	82	81	82	85
60-64	20	20	15	19	18	18
Kvinnor						
-29	100	95	100	100	100	100
30-34	100	95	99	98	100	100
35-39	99	95	98	97	100	95
40-44	96	94	97	94	99	93
45-49	95	94	95	94	97	90
50-54	92	92	94	93	94	90
55-59	80	80	79	79	78	77
60-64	23	15	10	15	12	16

Anmärkning: Se avsnittet om kvarvaro i yrket.

**Tabell 8: Lärarbenägenhet. Andel registrerade i lärarregistret, vid angiven tidpunkt, av examinerade under de fem närmast föregående läsåren (ovägt genomsnitt). Procent.**

Lärarexamen	Läsår i lärarregistret <sup>1)</sup>											Antag. 2007
	97/98	98/99	99/00	00/01	01/02	02/03	03/04	04/05	05/06	06/07	07/08	
Förskola, förskoleklass	1	2	19	21	20	17	15	12	10	10	10	90 <sup>2)</sup>
Fritidshem	1	2	65	71	71	74	75	73	68	66	58	85 <sup>2)</sup>
Grundskolans tidigare år <sup>3)</sup>	82	84	85	85	86	87	88	83	79	74	68	90
Grundskolans senare år	81	83	82	83	83	86	87	86	86	84	81	90
Grundskolans senare år och gymnasieskolan <sup>4)</sup>	50	49	49	49	51	54	58	60	64	68	67	
Gymnasieskolan varav	50	58	64	69	70	72	73	73	75	75	74	
lärare i yrkesämnen	38	46	53	59	60	61	60	62	65	69	70	80
lärare i övriga ämnen	66	70	71	73	74	75	76	76	77	77	75	90
Lärare i praktisk- estetiska ämnen <sup>5)</sup>	60	61	63	64	66	69	73	74	76	76	74	90
Specialpedagog	61	65	69	72	75	75	75	77	74	72	68	

1) Registret omfattar f.n. följande skolformer: Förskoleklass (fr.o.m. 1999/00), grundskola, sameskola, särskola, specialskola, gymnasieskola, kommunal vuxenutbildning, sårvux, kompletterande utbildning och svenska för invandrare. Fr.o.m. 1999/00 ingår även huvuddelen av fritidshemmen (fritidshem vilkas ledning är gemensam med grundskolans).

2) Antaganden om lärarbenägenhet för förskollärare och fritidspedagoger baseras på ett annat material, nämligen SCB:s sysselsättningsregister, se tabell 10.

3) Lärare med examen inriktad mot både förskola, fritidshem och grundskolans tidigare år ingår inte. Av lärare med sådan inriktning, examinerade 2004/05- 2006/07, fanns i genomsnitt 50 procent i lärarregistret hösten 2007.

4) Gruppen består t.o.m. 2004/05 i huvudsak av lärare i praktisk-estetiska ämnen.

5) Dessa lärare ingår även i redovisningen ovan av lärare för grundskolan och gymnasieskolan. Gruppen omfattar både lärare i enbart praktiskt-estetiskt ämne och lärare som därutöver har teoretiskt ämne. Andelen lärare med utbildning i både praktiskt-estetiskt ämne och annat ämne har ökat under perioden.



**Tabell 9: Andel registrerade i lärarregistret direkt efter examen respektive fem år efter examen. Procent.**

Lärarexamen, inriktning mot	Examinerade läsåret										
	96/97	97/98	98/99	99/00	00/01	01/02	02/03	03/04	04/05	05/06	06/07
Fritidshem <sup>2)</sup>											
börjat direkt	..	..	68	71	66	74	71	63	58	65	51
börjat inom fem år	..	..	90	89	87	89	88				
registrerade år fem	67	73	73	77	73	75	70				
Grundskolans tidigare år <sup>2)</sup>											
börjat direkt	77	83	84	84	84	85	83	71	67	61	58
börjat inom fem år	96	96	97	96	96	96	94				
registrerade år fem	84	85	88	88	86	84	79				
Grundskolans senare år											
börjat direkt	74	82	83	85	85	86	85	81	78	79	77
börjat inom fem år	94	94	94	94	95	95	95				
registrerade år fem	78	83	86	86	90	88	85				
Grundskolans senare år och gymnasieskolan <sup>3)</sup>											
börjat direkt	44	47	44	43	42	61	53	61	65	73	71
börjat inom fem år	75	70	69	71	69	83	72				
registrerade år fem	51	53	57	58	57	70	57				
Gymnasieskolan											
börjat direkt	60	68	72	72	73	74	71	71	75	77	70
börjat inom fem år	83	83	86	84	86	88	86				
registrerade år fem	64	68	71	72	74	74	74				
Gymnasieskolan exkl. yrkeslärare											
börjat direkt	71	74	76	74	75	78	74	72	75	77	72
börjat inom fem år	88	86	89	86	88	92	88				
registrerade år fem	72	72	75	75	77	78	77				

1) Registret omfattar f.n. följande skolformer: Förskoleklass (fr.o.m. 1999/00), grundskola, sameskola, särskola, specialskola, gymnasieskola, kommunal vuxenutbildning, särvtvux, kompletterande utbildning, centrum för livslångt lärande och svenska för invandrare. Fr.o.m. 1999/00 ingår även huvuddelen av fritidshemmen (fritidshem vars ledning är gemensam med grundskolans).

2) Lärare vilkas examen gäller verksamhet inom både grundskolans tidiga år, förskola, förskoleklass och fritidshem eller annan kombination av dessa verksamheter ingår inte i uppgifterna. Se fotnot 3 i tabellen över lärarbenägenhet.

3) Gruppen består t.o.m. 2003/04 i huvudsak av lärare i praktisk-estetiska ämnen.

**Tabell 10: Andel förvärvsarbetande, vid angiven tidpunkt, inom förskola, förskoleklass, grundskola, grundsärskola och dagbarnvård av examinerade förskollärare och fritidspedagoger under de fem närmast föregående åren<sup>25</sup>. Procent**

Högsta utbildning	Årgång av sysselsättningsregistret						
	2000	2001	2002	2003	2004	2005	2006
Förskollärare	78	81	84	85	89	91	91
Fritidspedagog	76	77	80	81	83	79	82
Grundskollärare tidigare år <sup>1</sup>						89	88
Genomsnitt						88	88

1) Av grundskollärare för tidigare år som examinerats 2005-2006 har en stor del en inriktning som utgör en kombination av förskola, förskoleklass eller fritidshem med grundskolans tidigare år. De som har en sådan kombination ingår under grundskollärare tidigare år.

Uppgifter för grundskollärare tidigare år har inte tagits fram för åren 2000-2004. De åren består gruppen främst av lärare utbildade inom den tidigare 1-7-läroutbildningen.

<sup>25</sup> Här avses egentligen 4,5 år. För t.ex. år 2006 avses examinerade åren 2002-2006 exklusive hösten 2006.

**Tabell 11: Andel tjänstlediga av lärare med pedagogisk högskoleexamen eller tillsvidareanställning inom skola och vuxenutbildning 2000-2007**

Kön	Förändring <sup>1</sup>								
Ålder	2000	2001	2002	2003	2004	2005	2006 <sup>1</sup>	2007 <sup>1</sup>	2006-2007
<b>Män</b>									
-29	3,3	3,3	4,0	4,1	3,5	3,0	3,0	2,5	-0,5
30-34	6,1	5,9	6,2	6,2	6,2	7,0	7,0	6,6	-0,4
35-39	6,7	6,3	5,5	5,9	5,3	5,5	6,7	6,8	0,0
40-44	5,1	4,8	5,0	4,4	4,5	4,6	4,9	4,2	-0,7
45-49	5,6	5,4	5,2	4,4	3,8	4,0	4,0	3,6	-0,4
50-54	5,7	5,3	5,3	4,5	4,6	4,9	5,3	3,8	-1,5
55-59	6,0	5,5	6,2	5,7	4,8	4,6	5,6	3,5	-2,1
60-	9,0	7,8	6,7	6,3	6,3	6,3	6,3	4,3	-2,0
<b>Män totalt</b>	<b>5,9</b>	<b>5,6</b>	<b>5,6</b>	<b>5,2</b>	<b>5,0</b>	<b>5,2</b>	<b>5,6</b>	<b>4,5</b>	<b>-1,1</b>
<b>Kvinnor</b>									
-29	13,8	14,0	15,7	17,4	15,4	15,2	14,3	12,9	-1,4
30-34	22,1	23,1	22,8	22,9	24,4	23,1	23,8	21,2	-2,6
35-39	12,5	13,1	13,7	11,3	13,1	13,1	13,9	13,1	-0,8
40-44	8,0	7,4	7,3	5,7	5,9	5,9	6,0	5,3	-0,7
45-49	6,1	6,6	6,4	5,8	5,2	4,7	4,9	4,0	-1,0
50-54	5,9	6,6	6,5	5,9	5,5	5,4	5,7	4,2	-1,5
55-59	7,6	7,3	7,3	6,4	5,7	5,9	6,4	4,5	-1,8
60-	9,1	9,2	8,9	8,0	6,8	7,0	7,5	5,4	-2,1
<b>Kv. totalt</b>	<b>9,6</b>	<b>10,1</b>	<b>10,4</b>	<b>10,1</b>	<b>9,8</b>	<b>9,7</b>	<b>10,1</b>	<b>8,5</b>	<b>-1,6</b>
<b>Totalt</b>	<b>8,5</b>	<b>8,7</b>	<b>9,0</b>	<b>8,6</b>	<b>8,4</b>	<b>8,4</b>	<b>8,8</b>	<b>7,3</b>	<b>-1,5</b>

1) Uppgifterna är något osäkra pga av bortfall i lärarregistret 2006 - 2007.

Anm. Lärare med tjänst som skolledare, förskollärare, fritidspedagog, fritidsledare, barnskötare eller studie- och yrkesvägledare ingår inte.

**Tabell 12: Andel tjänstlediga av förskollärare och fritidspedagoger i förskoleklass, fritidshem, grundskola, särskola och specialskola 2000-2007**

Kön									Förändring <sup>1</sup>
Ålder	2000	2001	2002	2003	2004	2005	2006 <sup>1</sup>	2007 <sup>1</sup>	2006-2007
<b>Män</b>									
-29	5,2	6,6	6,8	7,0	4,7	4,5	5,6	2,9	-2,7
30-34	8,8	10,4	7,5	7,1	7,8	8,2	10,2	7,6	-2,6
35-39	8,7	10,1	10,5	7,2	4,0	5,8	6,4	6,3	0,0
40-44	8,2	7,5	6,9	8,4	6,8	5,7	5,1	5,4	0,3
45-49	5,6	7,0	6,3	5,6	6,9	4,7	4,6	2,6	-2,0
50-54	7,1	7,0	6,4	7,3	6,4	7,5	9,6	4,2	-5,4
55-59	8,7	10,7	12,0	7,7	7,2	9,0	5,4	5,3	-0,1
60-	9,5	13,8	17,1	13,5	8,1	10,8	6,5	6,3	-0,2
<b>Män totalt</b>	<b>7,4</b>	<b>8,4</b>	<b>7,9</b>	<b>7,2</b>	<b>6,3</b>	<b>6,6</b>	<b>6,9</b>	<b>5,2</b>	<b>-1,7</b>
<b>Kvinnor</b>									
-29	15,9	19,1	20,2	22,0	20,0	19,8	17,5	12,1	-5,4
30-34	19,0	22,2	24,4	23,4	26,4	25,2	24,1	20,7	-3,4
35-39	13,5	16,0	15,5	13,6	14,0	15,4	16,2	12,7	-3,5
40-44	8,6	10,4	11,6	9,1	9,0	9,5	8,1	6,5	-1,6
45-49	6,8	8,6	9,1	8,3	7,2	7,1	7,4	4,7	-2,7
50-54	7,3	8,3	8,9	8,3	7,2	7,0	7,0	5,3	-1,7
55-59	7,0	8,2	9,0	8,8	8,0	8,4	8,2	5,6	-2,7
60-	10,6	10,8	10,9	11,5	8,4	9,2	10,3	6,2	-4,1
<b>Kv. totalt</b>	<b>11,0</b>	<b>12,9</b>	<b>13,5</b>	<b>12,7</b>	<b>11,8</b>	<b>11,7</b>	<b>11,3</b>	<b>8,3</b>	<b>-2,9</b>
<b>Totalt</b>	<b>10,6</b>	<b>12,4</b>	<b>12,9</b>	<b>12,1</b>	<b>11,2</b>	<b>11,1</b>	<b>10,7</b>	<b>7,9</b>	<b>-2,8</b>

1) Uppgifterna är något osäkra pga av bortfall i läraryregistret 2006 - 2007.

**Tabell 13: Antaganden om andel tjänstlediga av personer med pedagogisk högskoleutbildning inom förskolan**

Ålder	Män			Kvinnor		
	2004	2006	2007	2004	2006	2007
-29	4,2	1,8	4,3	23,2	15,6	16,8
30-34	8,7	9,2	8,7	26,5	23,2	22,8
35-39	7,2	6,5	7,4	15,7	13,9	12,6
40-44	9,7	5,1	5,3	10,7	8,6	6,8
45-49	9,9	4,7	3,0	9,3	7,4	5,4
50-54	11,6	8,8	6,3	8,7	7,7	6,4
55-59	11,1	4,5	5,2	9,8	9,3	7,0
60-	3,2	7,1	4,7	9,0	11,6	8,0
Totalt	8,9	6,2	5,9	13,9	11,8	10,3

Anm. Uppgifterna för 2004 användes i 2005 och 2006 års prognoser.

Uppgifterna för 2006 användes i förra årets prognos.

Uppgifterna för 2007 används i årets prognos.