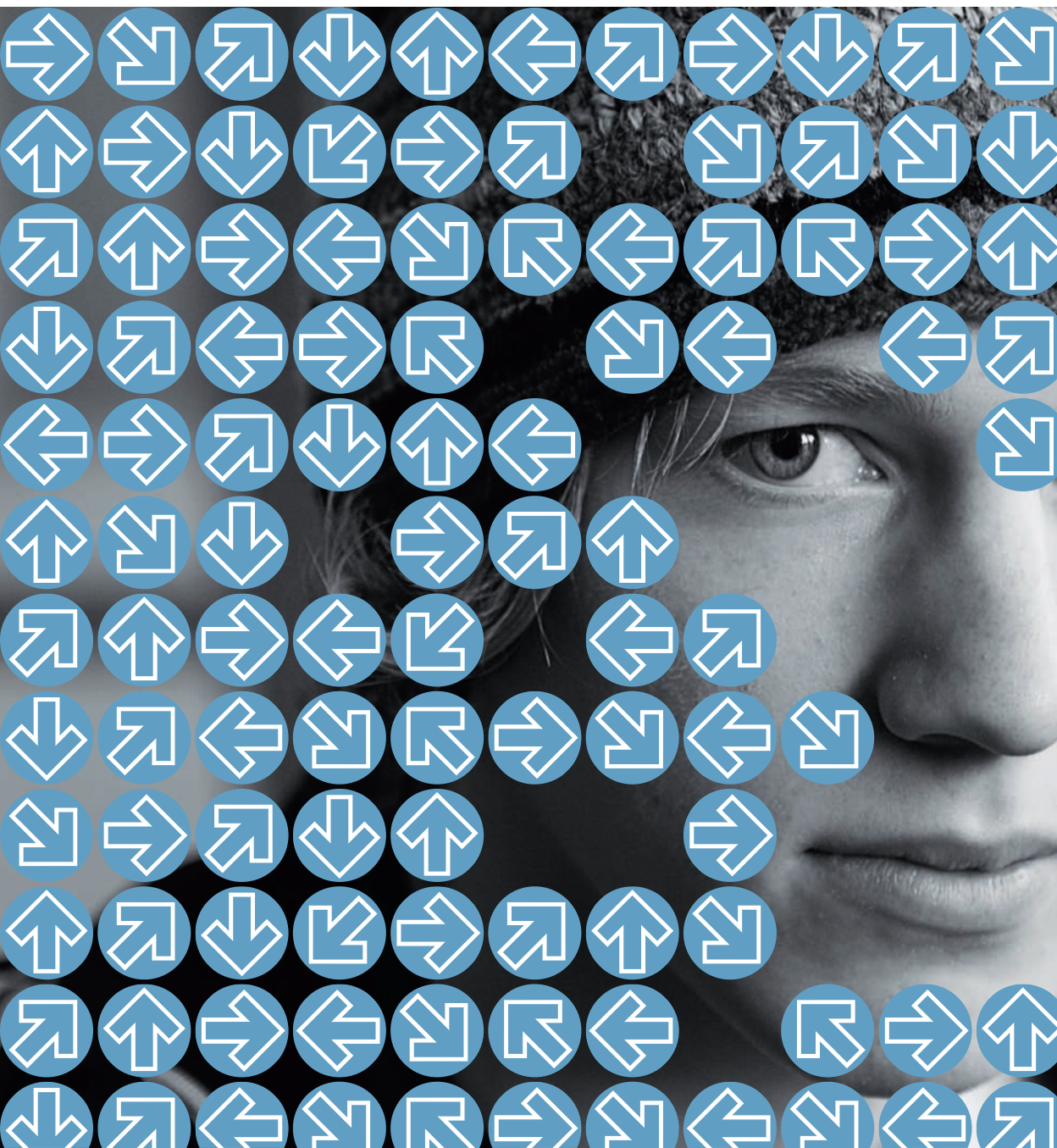


Studieresultat i gymnasieskolan

– en statistisk beskrivning av ofullständiga gymnasiestudier



Studieresultat i gymnasieskolan

– en statistisk beskrivning av ofullständiga gymnasiestudier

Skolverket

Beställningsadress:
Fritzes kundservice
106 47 Stockholm
Telefon: 08-690 95 76
Telefax: 08-690 95 50
E-postadress: skolverket@fritzes.se

Beställningsnummer: 08:1050

ISSN: 1652-2508

ISBN-nummer: 978-91-85545-43-8

Foto: Hans Alm

Tryck: Davidsons, Växjö 2008

Innehåll

Förord	6
Sammanfattning	7
1. Syfte och bakgrund till rapporten	9
1.1 Komplettera och fördjupa den officiella statistiken	9
1.2 Gymnasieskolans förändringar	10
1.3 Förändringar inom arbetslivet	12
1.4 Individuella program och kommunernas uppföljningsansvar ..	13
1.5 Tidigare undersökningar från Skolverket som berör avbrott....	14
1.6 Andra undersökningar om avbrott i gymnasiet	15
1.7 Datamaterial, metod och centrala begrepp	16
2. Studieresultat för sju årskullar	20
2.1 Avbrott och ej behöriga	20
2.2 Lokala och regionala skillnader i studieresultat	25
<i>Resultaten för årskullar i korthet</i>	<i>27</i>
3. Studieresultat för nybörjare.....	28
När sker avbrotten?.....	28
<i>Resultaten för nybörjare i korthet.....</i>	<i>31</i>
4. Elever i årskurs 3 utan behörighet.....	32
4.1 Var fjärde elev i årskurs 3 lämnar gymnasieskolan utan behörighet.....	32
4.2 Godkända kurspoäng för elever i årskurs 3	36
4.3 Godkända resultat i kärn- respektive karaktärsämneskurser ..	37
<i>Resultaten för elever i årskurs 3 i korthet.....</i>	<i>40</i>
5. Slutdiskussion	41
6. Förteckning över tabell- och diagrambilagor	42

Förord

Dagens gymnasieskola är svår att överblicka. De 17 nationella programmen utgör ungefär två tredjedelar av gymnasieskolans utbildningsvolym och inom ramen för dessa program finns mycket stora variationsmöjligheter. Därtill finns de specialutformade programmen liksom alla de utbildningar som erbjuds av fristående huvudmän. De senaste 10 åren har fristående huvudmän och specialutformade program ökat kraftigt. Skolverket har de senaste åren kompletterat den officiella statistiken med tabeller som utgår från innehållet i utbildningen snarare än hur den bedrivs.

Tidigare har Skolverket gett ut flera rapporter om vad som händer de unga vuxna efter gymnasieskolan. Här har fokus varit arbete och högre studier. I denna rapport söker Skolverket ge en samlad bild av studieresultaten i gymnasieskolan. Rapporten söker svaret på frågor som: Hur många går inte klart? Vilka avbryter? När sker avhoppet?

Denna rapport vänder sig till alla som deltar i diskussionen om gymnasieskolans utformning och inte minst till personalen på landets alla gymnasieskolor. Underlaget till denna rapport är uppföljningsdata, registeruppgifter, som Skolverket ansvarar för eller som vi sammanställt från andra register som Statistiska centralbyrån håller. I projektgruppen som letts av Sven Sundin har Anders Broberg och Madeleine Nyman ingått.

Stockholm i september 2008

Per Thullberg
Generaldirektör

Sven Sundin
Projektledare

Sammanfattning

Samhälle och arbetsliv kräver idag att ungdomar har en gymnasieutbildning. De senaste åren har andelen elever som slutfört en fullständig gymnasieutbildning ökat. Fortfarande gäller dock att var tredje elev, dvs. runt 30 000 elever per år, inte fullt ut klarat att slutföra en gymnasieutbildning med grundläggande behörighet för vidare studier. Mer än var fjärde ung kvinna och mer än var tredje ung man har således ofullständiga gymnasiestudier bakom sig när vuxenlivet börjar. Flertalet som lämnar gymnasieskolan utan behörighet har dock gått i årskurs 3 och är nära att nå målet för behörighet.

I denna rapport använder vi oss av tre olika datamaterial. Det första avser årskullar för att se avbrott över tid. I det andra redovisas nybörjare för att se när avbrotten sker. Det tredje materialet rör kursbetyg för dem som nästan nått ända fram. Oberoende av vilket material vi analyserat får vi samma övergripande resultat. Detta betyder att årskullarna följer samma mönster som nybörjarkullarna.

Elevers bakgrund har stor betydelse

Invandrarbakgrund och studietraditioner från hemmet har stor betydelse för hur gymnasiestudierna lyckas. Nära nog hälften av de elever som har utländsk bakgrund och lika stor andel bland dem med lågutbildade föräldrar avbryter studierna. Elever som går yrkesförberedande utbildningar får grundläggande behörighet i mindre utsträckning än de som går på studieförberedande utbildningar. Sämst är resultaten för dem som började på individuella program.

Resultaten har blivit bättre för flertalet

Studieresultaten har trots allt blivit bättre de senaste åren. Framförallt har fler eleverna med slutbetyg också grundläggande behörighet. Under de sju år som undersökts har eleverna på yrkesutbildningar förbättrat sina resultat mest, 11 procentenheter fler når behörighet. Även bland elever på studieinriktade utbildningar får fler behörighet, 5 procentenheter bättre.

Oroande och oförändrat svaga studieresultat för några grupper av elever

Elever som startat på individuella program uppvisar inte några förbättringar. Endast en av sex klarar studierna. Inte heller för gruppen elever som har lågutbildade föräldrar syns någon förbättring. Detta gäller också män med utländsk bakgrund. Förbättringarna gäller heller inte de grupper som avbryter sina studier redan i årskurs 1 eller årskurs 2.

De flesta faller ifrån i årskurs 3

Sju procent av eleverna faller ifrån redan i den första årskursen. Ytterligare 4 procent kommer aldrig längre än till andra årskursen. Drygt 20 procent har gått i årskurs 3 utan att slutföra studierna med grundläggande behörighet. Knappt hälften av dessa har ett slutbetyg och övriga har lämnat gymnasieskolan med ett samlat betygsdokument.

Kärnämnen svåra för elever på yrkesutbildningar

Kärnämneskursen Svenska B är den kurs som de flesta inte klarar godkänt på. Över lag har eleverna på yrkesutbildningar något lättare att klara karaktärsämneskurserna än kärnämneskurserna. Förhållandet är det motsatta för elever på de studieinriktade utbildningarna. Karaktärsämneskurserna är för dessa elever ofta en fördjupning i kärnämnen och därmed svårare att klara.

1. Syfte och bakgrund till rapporten

1.1 Komplettera och fördjupa den officiella statistiken

Varje år publicerar Skolverket statistik om förhållandena i gymnasieskolan. Innehållet i dessa rapporter och tabeller omfattar huvudsakligen tvärsnittsdata och verksamheten beskrivs för ett läsår i taget. På senare år har också resultat för ungdomars studier under 3, 4 och 5 år redovisats. Denna rapport syftar till att ge fördjupade kunskaper om avbrotten i gymnasieskolan. Vi beskriver vilka som avbryter och vilka som får ett slutbetyg utan grundläggande behörighet till studier på universitet och högskolor. I rapporten redovisas också hur studieresultaten förändrats de senaste sju åren.

Undersökningen bygger på registeruppgifter och omfattar alla som har studerat i Sverige. Fördelen med detta är att urvalsfel och bortfall inte förekommer. Uppgifter som gäller alla gör det möjligt att ha flera och om man så vill små redovisningsgrupper. Nackdelen med registerbaserade undersökningar är att de sällan ger svar på frågor om varför en företeelse inträffar.

I rapporten beskriver vi:

- vilka som avbryter studierna
- när avbrotten sker
- vilka kursbetyg som saknas för att nå grundläggande behörighet.

Arbetet med denna rapport har inspirerats av Gymnasieutredningen som den 31 mars 2008 överlämnade sitt betänkande ”Framtidsvägen – en reformerad gymnasieskola” (SOU 2008:27). Denna rapport och Skolverkets nyligen publicerade intervjustudie ”Varför hoppade du av?” är tänkta som kompletterande underlag för alla som vill delta i diskussionen om en ny gymnasieskola.

Vad som händer senare i livet för de elever som avbrutit sina studier eller varför de elever som nästan nått ända fram inte fullföljer gymnasieskolan är frågor som denna rapport inte ger svar på. Skolverket har tidigare analyserat hur eleverna klarar sig efter skolan. I dessa utvärderingar¹ framkommer ett tydligt samband mellan studieresultat i gymnasieskolan och sysselsättning. Ungdomar som aldrig studerat i gymnasieskolan och de som avbrutit studierna redan i första eller andra årskursen har en låg sysselsättningsgrad. Om ungdomarna har samlat betygsdokument från årskurs 3, slutbetyg utan grundläggande behörighet eller slutbetyg med behörighet gör dock ingen större skillnad hos arbetsgivarna. Alla hade i stort sett lika hög sysselsättningsgrad.

¹ Skolverkets rapport 223 ”Efter skolan” samt Skolverkets rapport 268, ”Väl förbredd”

1.2 Gymnasieskolans förändringar

Flera stora förändringar av det svenska utbildningssystemet har genomförts under senare delen av 1900-talet. I början av 1970-talet skapades den samlade gymnasieskolan, såväl studieförberedande utbildningar som yrkesutbildning inrymdes i skolformen. Denna gymnasieskola kallades för linjegymnasiet. När skolformen var utbyggd på 1980-talet omfattade den 32 linjer och mer än 500 specialkurser. Flertalet yrkeslinjer var 2-åriga och specialkurserna, som också var yrkesutbildningar, var i allmänhet 1-åriga.

När den samlade gymnasieskolan startade på 1970-talet växte för varje år övergången från grundskolan till gymnasiet. År 1975 var övergångsfrekvensen 66 procent. Fem år senare nästan 80 procent och år 1987 gick 86 procent över till gymnasieskolan. År 1987 var det 16 200 ungdomar som lämnade grundskolan utan att fortsätta på gymnasiet. Flertalet av dessa, 12 200, hade sökt en utbildning, men erbjöds inte plats².

I samband med kommunaliseringen av ungdomsutbildningen i början på 1990-talet infördes dagens programgymnasium. Alla program är 3-åriga. Utbildningen är kursutformad och betygen målrelaterade. Normalt omfattar utbildningen 2 500 poäng. En elev som slutför sin utbildning har 28–35 olika kursbetyg. De första kursbetygen kan eleven få redan första terminen i årskurs 1. Någon examen eller slutprov finns inte. Istället finns krav för att nå grundläggande behörighet till studier på universitet och högskola. Detta krav uppfylls när eleven har minst 2 250 kurspoäng godkända.

Nästan alla börjar en gymnasieutbildning

När programgymnasiet infördes ökade övergångsfrekvensen till cirka 98 procent. Av eleverna gick till en början omkring 6 procentenheter till ett individuellt program (IV). I samband med att målrelaterade betyg och krav för behörighet att läsa på nationella eller specialutformade program infördes 1998 ökade andelen som går från grundskolan till gymnasieskolans individuella program till omkring 9 procent.

I tabellbilagan tabell 1 redovisas den totala övergången från grundskolan till gymnasiet för årskullarna födda 1980 – 1986. Av tabellen framgår att 99 procent av eleverna som gått i svensk grundskola numera går över till gymnasieskolan. Ungefär 1 procent av ungdomarna kommer till gymnasieskolan efter något års uppehåll, räknat från det år de slutade grundskolan. Behörighetsreglerna som infördes 1998 påverkar övergången för födelsekullarna födda 1982 och senare.

² Utbildningsstatistisk årsbok 1988, sid 68

Många elever som lämnar grundskolan är överåriga

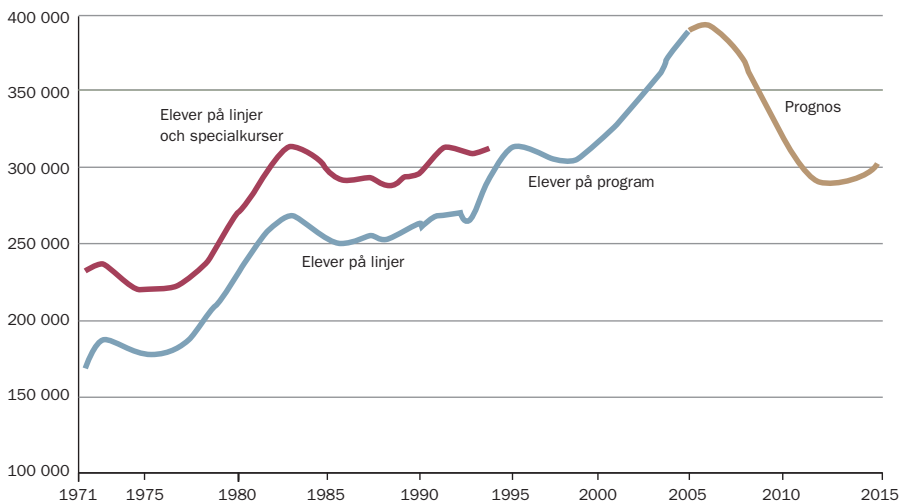
Våren 2007 slutade 125 600 elever grundskolans årskurs 9. Drygt 5 500 elever var överåriga när de slutade grundskolan. Flertalet bland de överåriga var pojkar, 3 400 eller 62 procent av de överåriga. Dessa elever har med andra ord gått om en årskurs eller vid skolstarten placerats i en lägre årskurs än jämnåriga. Detta gäller särskilt inflyttade elever som kommit till Sverige efter 7 års ålder. Det är 3 – 4 gånger så vanligt att elever med utländsk bakgrund är äldre än normalåriga när de lämnar årskurs 9. Se bilaga 3.

Pojk- och flickprogram

Gymnasieskolan är starkt könsuppdelad. Om man bortser från de individuella programmen är det endast två av 17 utbildningar som ryms inom fördelningen 40/60 – naturvetenskaplig- och medieutbildning. I bilaga 4 framgår könsfördelning på alla utbildningar. Diagrammet visar förhållandena 2004 men gäller i stort alltjämt då det inte har skett några större förändringar de senaste åren.

I diagram 1.1 redovisas elevantalet i gymnasieskolan för åren 1971–2007 samt en prognos för elevunderlagets förändring fram till år 2018.

Diagram 1.1: Antal elever i gymnasieskolan 1971–2007 samt prognos för 2008–2018



Källor: Skolverket och SCB, Befolkningsprognoser

1.3 Förändringar inom arbetslivet

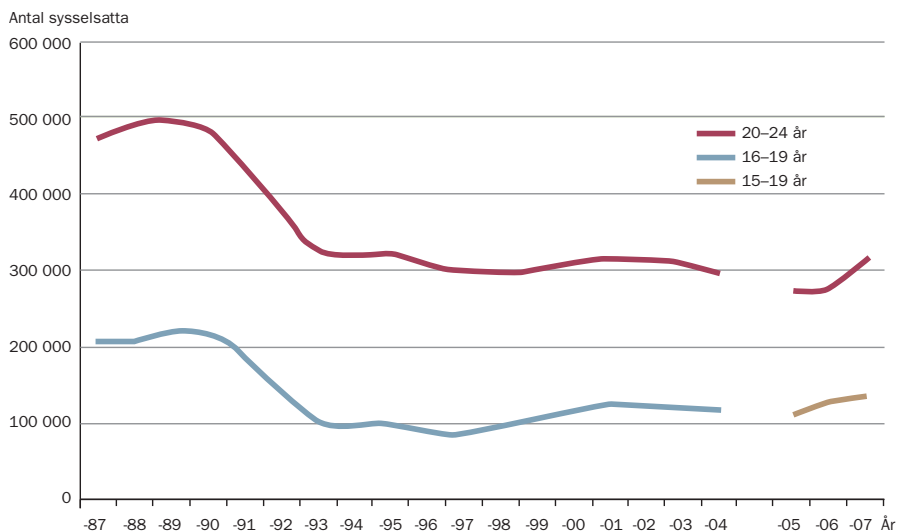
De senaste årtiondena har arbetslivet och sysselsättningen förändrats avsevärt, inte minst för ungdomar. I slutet på 1980-talet hade drygt 200 000 ungdomar i åldern 16–19 år ett arbete och omkring 500 000 unga vuxna i åldern 20–24 år var sysselsatta. De första åren på 1990-talet minskade sysselsättningen med 710 000 arbetstillfällen totalt. Nästen hälften av dessa arbetstillfällen hade gått de unga förbi.

I början av 2000-talet hade arbetsmarknaden växt med omkring 500 000 jobb jämfört med mitten av 1990-talet. Antalet unga i arbete hade dock inte ökat. I åldersgruppen 16–19 år var alltså sysselsättningen kvar på 90-talets lägre nivå, omkring 100 000 i arbete. För gruppen unga vuxna hade sysselsättningen inte heller ökat. Storleksordningen 300 000 i åldersgruppen 20–24 år hade ett jobb. Nära nog 300 000 färre unga hade ett arbete i början av 2000-talet jämfört med situationen i slutet på 1980-talet. I diagram 1.2 framgår antalet unga som varit sysselsatta under de senaste 20 åren.

Till denna sysselsättningsminskning kommer att i slutet av 1980-talet var 65 procent av de ungas jobb ett ”fast arbete”. I början på nya seklet hade denna andel sjunkit till knappt 50 procent. Bland de yngsta på arbetsmarknaden har idag i stort sett lika många en tillfällig anställning som ett fast jobb.

Diagram 1.2: Ungas sysselsättning åren 1987–2007

Redovisning för åldersgrupperna 16–19 år, (15–19 år) och 20–24 år. Antal.



Källa: SCB, www.scb.se/arbetsmarknad/arbetskraftsundersokningen (AKU) /statistikdatabasen / AKU_serier 1976–2007, tabell "Sysselsatta ... År 1987–2004".Befolkningsprognoser

Tidsseriebrott: Från och med AKU 2005 infördes en helt ny EU-harmoniserad arbetskraftsundersökning. Resultaten från den nya undersökningen är inte helt jämförbara med de tidigare undersökningarna. Definitionsförändringarna innebär bl a att arbete utomlands jämställs med arbete i Sverige.

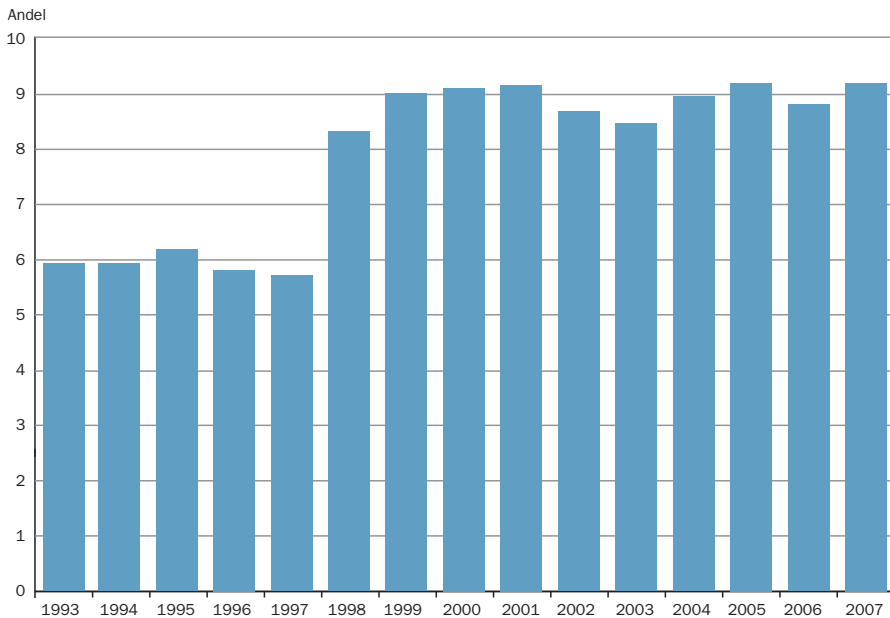
1.4 Individuella program och kommunernas uppföljningsansvar

Den försämrade sysselsättningen för unga uppmärksammades tidigt. Sedan mitten av 1980-talet har kommunerna haft ett uppföljningsansvar för ungdomar som varken går i gymnasieskolan eller arbetar.³ Från år 1992 har individuella program varit ett betydande inslag i kommunernas uppföljningsansvar. Skolverket har i tre regeringsuppdrag åren 2002, 2006 och 2007 utvärderat verksamheten: ”Det kommunala uppföljningsansvaret – finns det?” år 2002, ”Information om icke skolpliktiga ungdomar – det kommunala uppföljningsansvaret” år 2006 samt ”Heltid och resursförstärkning. Utveckling av individuella program” år 2007.

I diagram 1.3 framgår förändringen under 15 år av andelen elever som direkt efter grundskolan börjat på ett individuellt program i gymnasieskolan. I samband med att behörighetsregler infördes för att få börja nationella och specialutformade program år 1998 ökade andelen elever med individuella program från 5–6 procent till 8–9 procent. Födelsekullarnas storlek har ökat under de femton åren som diagrammet omfattar. Under 1990-talet motsvarade 1 procentenhet ungefär 1 000 elever medan 1 procentenhet de senaste åren utgjorde omkring 1 250 elever.

Diagram 1.3: Övergång till individuella program

Redovisning av direktövergång från grundskolan till individuella program åren 1993–2007. Procent.



Källa: Skolverkets rapporter 283, 298 samt uppgifter för 2007 publicerade i mars 2008.

³ Förordningen 1983:583 om statsbidrag till uppföljningsinsatser för ungdomar under 18 år.

1.5 Tidigare undersökningar från Skolverket som berör avbrott

Förutom de tre regeringsuppdragen om kommunalt uppföljningsansvar har Skolverket under åren behandlat studieavbrott i gymnasieskolan i följande rapporter.

År 1995 publicerades ”Studieavbrott och mindre studiekurs i gymnasieskolan” (Rapport 85). Undersökningen bygger på 143 intervjuer med ungdomar som avbrutit sina studier. Bland resultaten kan nämnas att ungdomarna upplevde att de hade för lite inflytande. De kunde t ex inte påverka takten i studierna. När de väl halkat efter var det svårt att komma igen. Få hade samtalat med lärare eller rektor inför avhoppet. Skolan hänvisade dem istället till studie- och yrkesvägledaren.

Åren 1999 och 2000 fick Skolverket två regeringsuppdrag som båda gällde att redovisa orsakerna till att många elever lämnar såväl grundskolan som gymnasieskolan utan fullständiga betyg. Arbetet har sammanställts i rapporten ”Utan fullständiga betyg – varför når inte alla elever målen?” (Rapport 202). Gymnasieskolan har enligt redovisningen svårt att upprätthålla elevernas studiemotivation. Särskilt svår var situationen för elever med utländsk bakgrund. I den mån särskilt stöd gavs menade eleverna att stödet kom för sent och hade för liten omfattning. Många lärarbyten upplevdes också som en orsak till dåliga studieresultat.

Två utvärderingar av gymnasieskolan ”Efter skolan” (Rapport 223) och ”Väl förberedd?” (Rapport 268) beskriver till en del också avbrott. Den första redovisar för 20 gymnasieutbildningar hur många som faller ifrån. Bland resultaten kan nämnas att för de ungdomar som väljer otraditionellt (flickor på pojkk-program resp. pojkar på flick-program) var situationen några år efter gymnasieskolan dystert. Avbrotten var högre, större andel var arbetslösa kort tid efter gymnasiet och bland dem i arbete hade få ett arbete som anknöt till gymnasieutbildningen. Den andra utvärderingen summerar avbrotten till 23 procent för kvinnor och 29 procent för män. Vid 22 års ålder redovisar rapporten att de som aldrig gått i gymnasieskolan i hög grad tillhörde riskgruppen ”unga utanför”. Även de som endast studerat 1 år eller 2 år i gymnasieskolan hade i mindre grad ordnade förhållanden. Däremot kunde rapporten visa att arbetsgivarna inte gjorde någon skillnad på ungdomar med bra slutbetyg, dåligt slutbetyg eller ett samlat betygsdokument från tredje årskursen. Se även bilaga 6.

En fråga som uppkommit under de år som Skolverket har gjort inspektioner på gymnasieskolorna är hur ogiltigt frånvaro (skolk) kan behandlas. Många lärare vittnar om att eleverna inte är närvarande och att det då är omöjligt att hjälpa dem. Ett särskilt bekymmer är att eleverna under gymnasietiden blir myndiga. Frågor som skolorna ställer är: Vad kan? och Vad får? – skolan göra för att engagera föräldrarna i deras barns skolgång. I skriften ”Information kring elevers frånvaro i gymnasieskolan” år 2005 finns en genomgång av rättsläget.

Skolverket publicerade i april 2008 ”Varför hoppade du av?”. Arbetet med rapporten har samordnats med denna redovisning. Tanken har varit att kvantitativa data skulle kompletteras med kvalitativa. I intervjustudien kommer 16 unga vuxna till tals.

1.6 Andra undersökningar om avbrott i gymnasiet

Det finns förhållandevis få forskningsrapporter om studieresultaten i programgymnasiet. Forskare vid lärarutbildningarna i Göteborg och Stockholm samt Statistiska centralbyrån (SCB) enheten för utbildning och arbetsmarknad har de senaste åren gjort några undersökningar. Allan Svensson och Sven-Eric Reuterberg vid Göteborgs universitet, institutionen för pedagogik och didaktik kom år 2002 med rapporten ”Vad har hänt i gymnasieskolan under de senaste fem åren?” En ny redovisning är att vänta. Åsa Murray, Lärarhögskolan i Stockholm institutionen för specialpedagogik, har bland annat vidareförd SCBs uppföljningsenkäter. Ett exempel är rapporten ”Från skola till arbete på 1970-, 1980- och 1990-talen för ungdomar utan gymnasieutbildning” som kom 1998. Våren 2008 publicerade Allan Svensson en artikel i *Pedagogisk Forskning* nr 4 2007. Några av de resultat som lyfts fram är: avbrotten har minskat, svårast är det för arbetarbarnen.

SCB gör vanligen uppföljningsundersökningar bland unga några år efter att de avslutat (fullföljt) sina studier. År 2007 genomfördes en undersökning bland dem som inte fullföljt sina gymnasiestudier. (SCB Tema: Utbildning 2007 nr 4). Bland resultaten kan nämnas att mer än hälften ångrade att de inte fullföljt, och att mer stöd från lärarna och mer praktik hade underlättat. Den orsak som angavs av flest till avbrottet var ”trött på att studera”. Näst vanligast orsak var ohälsa.

AMS analys- och utvärderingsavdelning följer också arbetsmarknadssituationen för unga vuxna. Ett exempel är rapporten ”Arbetsmarknaden för personer som avbrutit sina gymnasiestudier” (Ura 2003:8). Några av huvudresultaten var att bland dem som avbrutit gymnasiestudierna var sysselsättningsgraden nästan 20 procentenheter lägre och inskrivningstiden på Arbetsförmedlingen 60 procent längre än för dem som fullföljt sina gymnasiestudier.

Expertrådet för Studier i Offentlig ekonomi (ESO) gav år 2003 ut en rapport ”Skolmisslyckanden – hur gick det sen?”. Två grupper av gymnasieelever följdes i studien, nybörjare hösten 1989 respektive 1992. De som inte fått ett slutbetyg från gymnasieskolan inom fyra års studier definierades som avhoppare. Ett viktigt resultat i rapporten är att andelen som varken arbetar eller studerar åren efter gymnasieskolan var betydligt större bland avhopparna än bland dem som fick ett slutbetyg. Det tar längre tid för avhopparna att etablera sig på arbetsmarknaden och de tar dyrbara omvägar genom utbildningssystemet. Dyrar både för individen och för samhället.

Sveriges Kommuner och Landsting har påbörjat en undersökning om unga vuxna och studieavbrott i gymnasieskolan. En redovisning väntas till sommaren 2008.

Vi har vid genomgången märkt att det blir allt svårare att insamla data med hjälp av postenkäter. Två av ovan nämnda studier hade svarsfrekvenser på 20–30 procent efter sedvanligt insamlingsätt. Även den betydligt dyrare datafångsten med telefonintervju möter på problem. Ungdomar har i allt mindre utsträckning fast telefon och mobiltelefon med kontantkort är svåra att spåra.

Skolverket sammanställde 1994 vilka forskningsrapporter som gjorts om avbrott, ”Dropout-problematik i ett europeiskt perspektiv – en litteraturgenomgång”. En ny sammanställning gällande studieresultat, studieavbrott och särskilt stöd i gymnasieskolan kommer att göras under 2008.

1.7 Datamaterial, metod och centrala begrepp

De nordiska länderna har unika möjligheter att utvärdera olika verksamheter genom personnummerbaserade register. Uppgifterna i denna rapport baseras på avidentifierade register. En stor mängd data ur ett flertal register har använts för att kunna följa utvecklingen över tid.

Nedan beskriver vi vilka datamaterial som använts, vilka avgränsningar som gjorts samt några centrala begrepp.

Datamaterial

I en elevdatabas har Skolverket samlat registeruppgifter om tio årskullar, unga vuxna födda åren 1977–1986. Uppgifterna sträcker sig från det år personerna var 15 år till som längst för de äldsta det år de fyllde 29 år. I denna utvärdering har huvudsakligen studier och studieresultat i gymnasieskolan kommit till användning. Uppgifterna i databasen sträcker sig fram till den 30 juni 2006.

Skolverkets officiella statistik som idag omfattar alla som fått slutbetyg har kompletterats med insamling av kursbetyg också för elever som fått samlat betygsdokument från årskurs 3.

I samarbete med Gymnasieutredningen 2007 har Skolverket förbättrat datamaterialet gällande nybörjare i gymnasieskolan. Framöver kommer nybörjare att kunna följas 7 år efter studiestart.

Olika populationer

Elevdatabasen innehåller en stor mängd data och vi har gjort några avgränsningar. Uppgifter i denna rapport som härrör från elevdatabasen omfattar alla som:

- är födda 1980–1986
- har gått i svensk grundskola
- har påbörjat en gymnasieutbildning

De elever som påbörjat en International Baccalaureate (IB) eller Waldorf utbildning har exkluderats när det gäller avbrott, eftersom datamaterialet för dessa elever haft bristfällig kvalitet. Från med våren 2006 har insamlingsrutinerna förbättrats för dessa grupper.

Nybörjarelever baseras på Skolverkets officiella statistik och utgår ifrån det år eleven började i gymnasieskolan. Den förbättrade statistiken över nybörjare innehåller uppgifter för elever som påbörjade sina gymnasiestudier hösten 2001 t.o.m. hösten 2007. Detta innebär att denna statistik sträcker sig ett år längre än uppgifterna i elevdatabasen.

Officiell statistik som Skolverket publicerar omfattar samtliga elever som studerar och får slutbetyg. Statistiken beskriver huvudsakligen förhållanden ett visst läsår oavsett födelseår eller antalet studieår i gymnasieskolan. Från våren 2000 insamlas studieresultatet även för elever med ett samlat betygsdokument från årskurs 3.

CENTRALA BEGREPP

Olika typer av avslut

• Avbrott

Avbrott jämställer vi med att eleven inte fått ett slutbetyg. Det finns två typer av avbrott, tidiga och sena.

Tidiga avbrott gör elever som slutar sina studier redan i första eller andra årskursen.

Sena avbrott gör elever som slutar i tredje årskursen. Alla elever som slutar i förtid får ett samlat betygsdokument över vilka kurser de läst och vilka betyg de fått på kurserna. För elever med sent avbrott (årskurs 3) insamlas sedan våren 2000 alla kursbetyg. Det är med andra ord möjligt att för denna grupp undersöka hur långt de kommit i sina gymnasiestudier.

• Slutbetyg

Slutbetyg får elever när de har gått igenom ett nationellt program eller ett specialutformat program och har fått betyg på alla kurser och det projektarbete som ingår i elevens studieväg. En elev som har gått ett individuellt program ska få slutbetyg efter att ha fullföljt den studieplan som har lagts upp för eleven.

Grundläggande behörighet eller fullständiga studier har den elev som i sitt slutbetyg har lägst betyget Godkänt på kurser som omfattar minst 90 procent av de gymnasiepoäng som krävs för fullständigt program, dvs. minst 2 250 poäng.

Utan behörighet eller ofullständiga gymnasiestudier avser när en elev inte erhåller ett slutbetyg eller när en elev får ett slutbetyg men resultatet inte räcker till den grundläggande behörigheten.

Olika typer av gymnasiestudier

- **Studieförberedande utbildningar (SF)**, hit räknas program eller utbildning motsvarande följande program: estetisk (ES), International Baccalaureate (IB), naturvetenskap (NV), samhällsvetenskap (SP), teknik (TE) samt Waldorf (W). Grund för indelningen har varit om formellt krav ställs på 15 veckors arbetsplatsförlagd utbildning (APU) eller ej.
- **Yrkesförberedande utbildningar (YF)**, hit räknas program eller utbildning motsvarande följande program: barn- och fritid (BF), bygg (BP), el (EC), energi (EN), fordon (FP), handels- och administration (HP), hantverk (HV), hotell- och restaurang (HR), industri (IP), livsmedel (LP), medie (MP), naturbruk (NP) samt omvårdnad (OP). Samtliga dessa utbildningar har som nationellt program krav på 15 veckors arbetsplatsförlagd utbildning (APU).
- **Individuella program (IV)** hit räknas om inte annat framgår av tabeller och diagram alla former av studier på individuella program, såväl programinriktade IV-studier (PRIV) som introduktion för invandrare, dvs. individuellt program kombinerat med svenska för invandrare (IVIK).
- **Övriga utbildningar (Övr)** hit räknas de som studerar på specialutformade program men som inte gått att fördela på studie- eller yrkesförberedande utbildningar. Specialutformat program är en kombination av karaktärsämnen från olika program. Dessa tillgodoser lokala och regionala behov. Ett specialutformat program innefattar även de åtta kärnämnen och projektarbete och motsvarar ett nationellt program i fråga om utbildningens nivå och omfattningen i timmar. Specialutformat program kan även utformas individuellt för en elev för att tillgodose den enskilda elevens behov av kunskaper.

Ålder vid grundskoleslut

- **Normalåriga** elever är de som fyller 16 år det året de börjar på gymnasieskolan (grundskolestart vid 7 år följt av nio år i grundskolan). Ett exempel på normalårig är elever födda 1980 som började gymnasieskolan hösten 1996. Den yngsta gruppen i elevdatabasen är födda 1986, som normalåriga började de gymnasieskolan hösten 2002.

- **Underåriga** elever är de som fyller 15 år (eller mindre) det året de börjar på gymnasieskolan (grundskolestart vid 6 år (eller tidigare) följt av nio år i grundskolan).
- **Överåriga** elever är de som fyller 17 år (eller mer) det året de börjar på gymnasieskolan.

Elevens bakgrund

- **Svensk bakgrund** har den elev som är född i Sverige och minst en av föräldrarna också är född i Sverige. Denna kategori inkluderar även ett fåtal elever med okänd bakgrund.
- **Utländsk bakgrund** har den elev som själv är född utomlands (första generationen) och den som är född i Sverige men båda föräldrarna är födda utomlands (andra generationen).
- **Föräldrarnas utbildningsnivå** delas in i tre nivåer; lågutbildade (förgymnasial utbildning – högst 9 år), gymnasieutbildade (gymnasial utbildning – 10–12 år) och högutbildade (eftergymnasial utbildning – 13 år eller mer).

Kurser och kursbetyg

- **Kärnämnen** är de ämnen som ingår i alla nationella och specialutformade program, dvs. svenska eller svenska som andraspråk, engelska, samhällskunskap, religionskunskap, matematik, naturkunskap, idrott och hälsa samt estetisk verksamhet.
- **Karaktärsämnen** är de ämnen genom vilka programmet får sin karaktär.
- **Kursbetyg** som eleven erhållit i årskurs 3 har vi delat in i två grupper. En grupp har 750–1 499 godkända kurspoäng, vilket motsvarar ett års gymnasiestudier men inte två (1–<2 år). Den andra gruppen har 1 500–2 249 poäng, vilket motsvarar två års gymnasiestudier men inte tre (2–<3 år).

2. Studieresultat för sju årskullar

Detta avsnitt bygger på uppföljningsdata om studier och studieresultat avseende årskullarna 1980 till 1986. Här beskrivs vilka elever som antingen inte har ett slutbetyg eller som saknar grundläggande behörighet i sitt slutbetyg. Uppgifterna kommer från bearbetningar av Skolverkets elevdatabas.

Elevdatabasen innehåller uppgifter t.o.m. våren 2006, vilket innebär att för personer födda 1986 finns endast uppgifter om fyra studieår i gymnasieskolan. Ytterligare ungefär en procentenhet av eleverna kommer att slutföra sina gymnasiestudier och få ett slutbetyg efter ett femte studieår. Analyserna i detta avsnitt koncentreras därför kring elever födda 1980 till 1985.

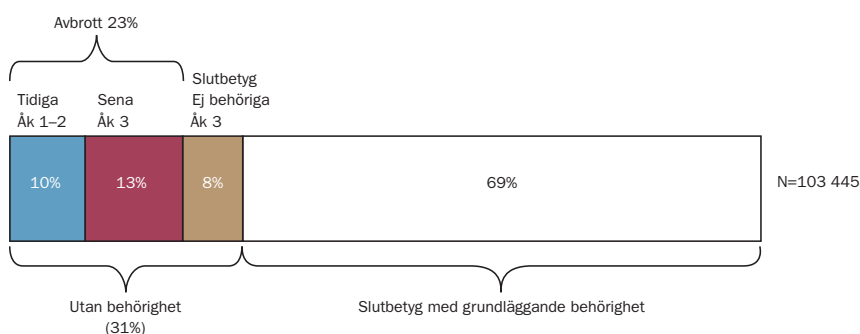
2.1 Avbrott och ej behöriga

Elever som påbörjat gymnasieskolan kan avsluta sina gymnasiestudier med eller utan ett slutbetyg. I de fall eleverna får ut ett slutbetyg får de allra flesta också grundläggande behörighet. Elever som inte når grundläggande behörighet saknar flera kursbetyg eller har fått betyget ”icke godkänt” på flera kurser. Dessa elever samt elever utan slutbetyg saknar grundläggande behörighet till vidare studier.

De elever som inte får ett slutbetyg har vi delat upp i tidiga och sena avbrott, se diagram 2.1. De tidiga avbrotten sker under årskurserna 1 och 2 medan de sena avbrotten sker i årskurs 3. Avbrotten sker till största delen i årskurs 3. Av alla elever som börjar en gymnasieutbildning når nio av tio den 3:e årskursen.

Diagram 2.1: Studieresultat i gymnasieskolan – årskullen födda 1985

Redovisning av avbrott och slutbetyg utan behörighet. Procent



Studieresultaten har blivit bättre

Födelsekullarna 1980–1985 gick som normalåriga ut gymnasieskolan åren 1999–2004. I vart och ett av dessa år lämnade fler än 30 000 ungdomar gymnasieskolan utan grundläggande behörighet. Detta innebär att nära nog

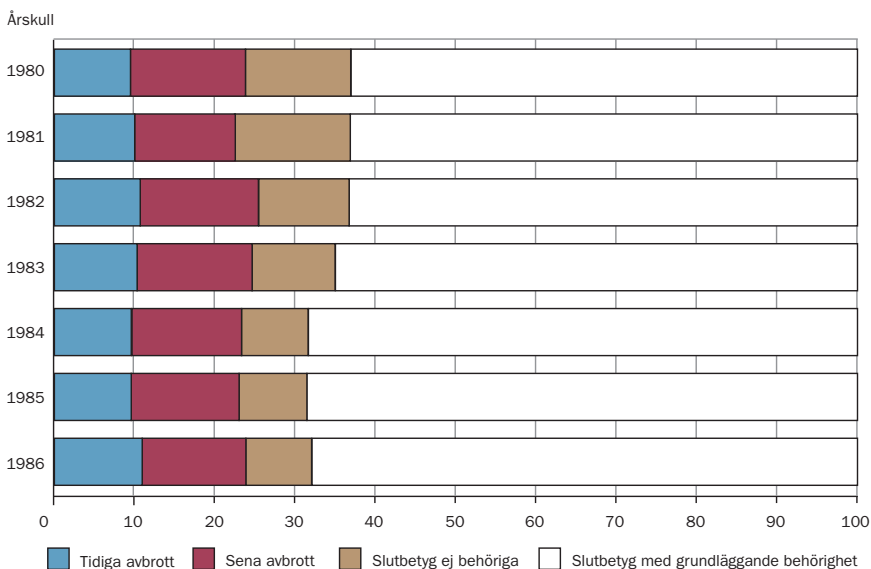
var tredje ung person saknade slutbetyg eller hade ett slutbetyg utan behörighet från gymnasieskolan. Flera av de undersökningar som nämns i avsnitt 1 vittnar om att många av dessa ungdomar får en svår start i livet som unga vuxna.

När man jämför de årskullar som ingår i denna studie finner vi trots allt att studieresultaten i gymnasieskolan blivit bättre de senaste åren, se diagram 2.2. Allt fler elever får ut ett slutbetyg med grundläggande behörighet.

Andelen tidiga avbrott, i årskurs 1 eller 2, har under åren varit i stort sett densamma, omkring 10 procentenheter. Andelen elever med sent avbrott, i årskurs 3, har minskat något och uppgår till cirka 13 procent.

Diagram 2.2: Studieresultat i gymnasieskolan – över tid

Redovisning för elever födda 1980 till 1986. Procent



Not: Ytterligare ungefär en procentenhet av eleverna födda 1986 kommer att slutföra sina studier och få ett slutbetyg efter ett femte studieår.

Varje årskull utgör omkring 100 000 elever. I tabellbilagan tabell 3 återfinns alla detaljer.

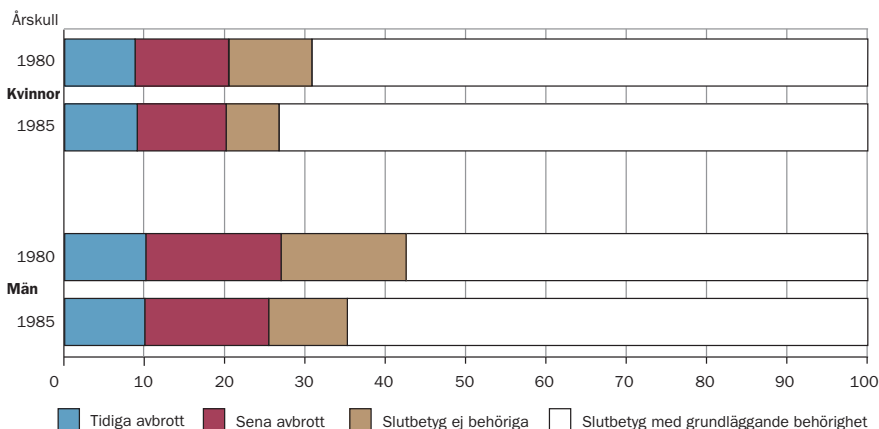
Kvinnor har bättre studieresultat än män

Var fjärde kvinna och var tredje man lämnar gymnasieskolan utan att få behörighet till högre studier. Såväl antalet som andelen unga utan behörighet i sitt slutbetyg har trots allt minskat. Framförallt har männens studieresultat förbättrats, andelen utan behörighet har minskat från 42 procent (födda 1980) till 35 procent (födda 1985), se diagram 2.3. En förbättring med 7 procentenheter. Andelen kvinnor utan behörighet i sitt slutbetyg har också minskat. Förbättringen stannade vid 4 procentenheter.

Var tionde elev gör ett tidigt avbrott. Det gäller både för kvinnor som män. Männens sämre studieresultat blir tydliga i den tredje årskursen. Såväl för sena avbrott som för slutbetyg utan behörighet noteras högre andelar för män än för kvinnor.

Diagram 2.3: Studieresultat i gymnasieskolan – efter kön

Redovisning för elever födda 1980 och 1985. Procent.



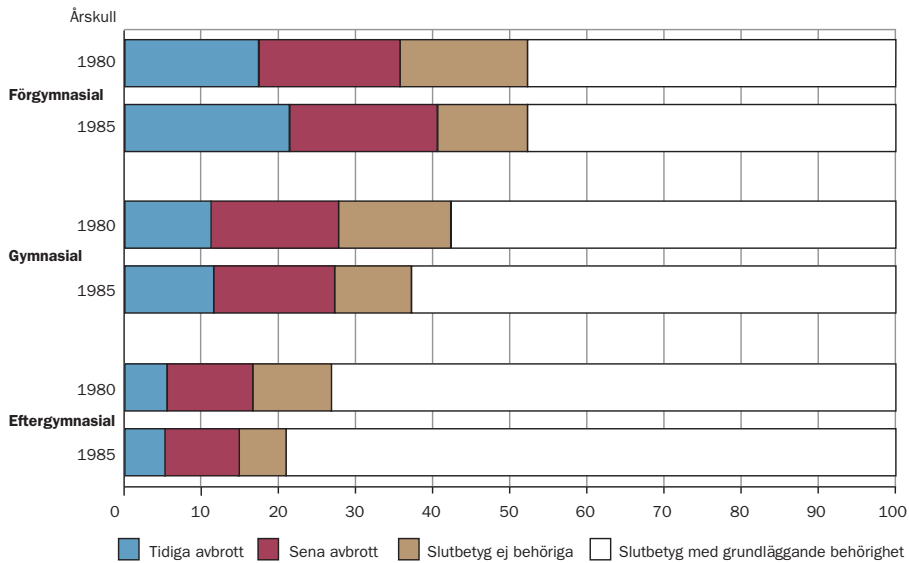
Elever med högt utbildade föräldrar klarar sig bättre

Elever med högt utbildade föräldrar, med eftergymnasial utbildning, har i mycket större utsträckning än elever med lågt utbildade föräldrar, med högst förgymnasial utbildning, slutbetyg med grundläggande behörighet. Ungefär hälften av eleverna med lågt utbildade föräldrar har ofullständiga gymnasiestudier jämfört med en femtedel av eleverna med högt utbildade föräldrar. Elever med gymnasieutbildade föräldrar intar en mellanposition (se diagram 2.4).

En förbättring med 5–6 procentenheter har skett för elever med högskole- och gymnasieutbildade föräldrar, dvs. färre elever har ofullständiga gymnasiestudier. Däremot har det inte skett någon förbättring för elever med lågt utbildade föräldrar. För denna grupp elever har såväl tidiga som sena avbrott ökat. Däremot har allt fler elever med slutbetyg i denna grupp klarat kravet för behörighet. Till en del kan detta förklaras av att skillnaden mellan sent avbrott och dåligt slutbetyg är marginell.

Diagram 2.4: Studieresultat i gymnasieskolan – efter föräldrars utbildningsnivå

Redovisning för elever födda 1980 och 1985. Procent.



Not: Antalet elever i respektive redovisningsgrupp framgår av tabell 3 i tabellbilagan. Gruppen "Förgymnasial" utgör omkring 8 000 elever, "Gymnasial" omkring 47 000 elever och "Eftergymnasial" omkring 44 000 elever.

Hälften av männen med utländsk bakgrund klarar inte studierna

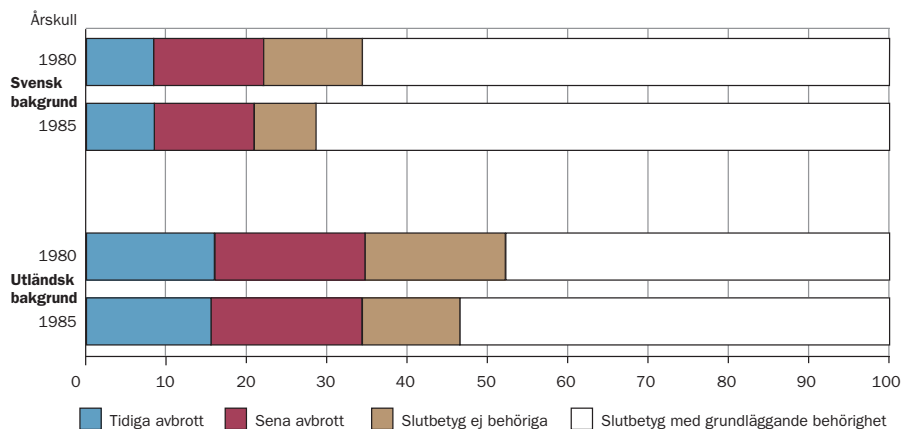
Bland elever födda 1985 med svensk bakgrund hade 28–29 procent antingen gjort ett avbrott eller fått ett slutbetyg utan behörighet. Motsvarande andel bland elever med utländsk bakgrund var 46–47 procent. Både elever med svensk och utländsk bakgrund har förbättrat sina studieresultat. Förbättringen var nära 6 procentenheter för båda grupperna (se diagram 2.5). Bland elever med utländsk bakgrund har männen förbättrat sina studieresultat mer än kvinnorna.

Trots förbättringarna de senaste åren når inte 40 procent av kvinnor med utländsk bakgrund och drygt 50 procent av männen med utländsk bakgrund målet för gymnasieutbildningen, dvs. får ett slutbetyg med grundläggande behörighet.

I tabellbilagan tabell 3 finns fler detaljer.

Diagram 2.5: Studieresultat i gymnasieskolan – efter etnisk bakgrund

Redovisning för elever födda 1980 och 1985. Procent.



Not: Antalet elever i respektive redovisningsgrupp framgår av tabell 3 i tabellbilagan. Gruppen "Svensk bakgrund" utgör omkring 86 000 elever och "Utländsk bakgrund" omkring 14 000 elever.

Stora förbättringar för elever som påbörjat en yrkesförberedande utbildning

De bättre studieresultaten de senaste åren ser lite olika ut beroende på vilken inriktning studierna haft. En förbättring med 11 procentenheter noteras för elever som påbörjat en yrkesförberedande utbildning, se diagram 2.6.

Motsvarande förbättring för elever som påbörjade en studieförberedande utbildning är drygt 5 procentenheter. En del av förbättringen på de yrkesförberedande utbildningarna, 2–3 procentenheter, kan tillskrivas de ändrade regler för antagning till gymnasieskolan som infördes 1998. Elever som inte hade godkända resultat i svenska, engelska och matematik i grundskolan fick inte längre börja på ett nationellt program.

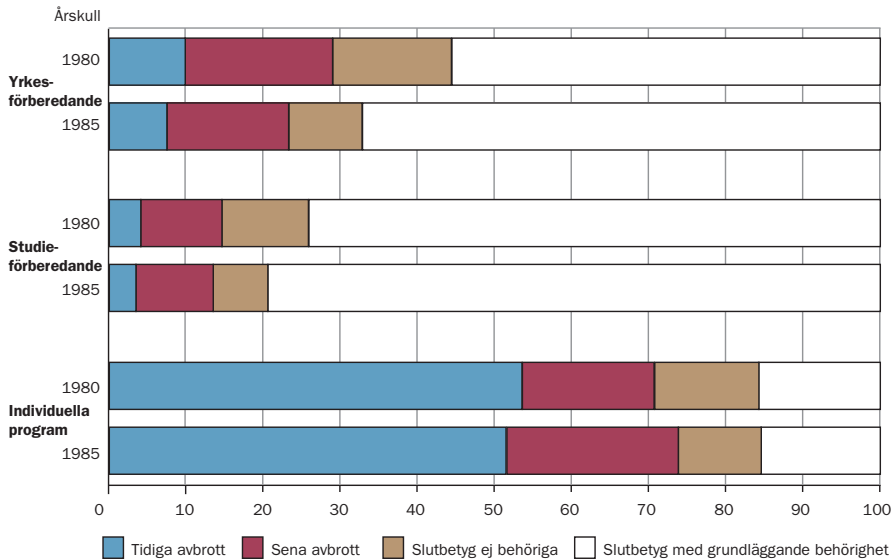
För yrkes- och studieförberedande utbildningar kan förbättringar noteras för alla kategorier. Det har blivit färre tidiga avbrott, färre sena avbrott och färre elever som får slutbetyg utan grundläggande behörighet. För elever som påbörjade ett individuellt program är andelen elever som avbryter eller har ett slutbetyg utan behörighet på samma nivå som tidigare, omkring 85 procent. Samtidigt har andelen elever på individuella program ökat varför antalet elever som fullföljer via en start på ett individuellt program ökat markant. Elever som påbörjade ett individuellt program har större chans att klara av sina gymnasiestudier i de fall deras föräldrar är högutbildade, men det är bara cirka 20 procent av dessa elever som får ett slutbetyg med grundläggande behörighet (se tabellbilagan, tabell 3).

Bland elever födda 1980 uppmättes lägst andel avbrott för dem som påbörjade en studieförberedande utbildning. De senaste åren har framförallt elever på yrkesförberedande utbildningar lyckats bättre. Andelen med slutbetyg har ökat med 5 procentenheter. Däremot har andelen utan slutbetyg, tidig och sena avbrott, ökat något för elever som påbörjat ett individuellt program.

Diagram 2.6: Studieresultat i gymnasieskolan – efter utbildningsinriktning

Redovisning för elever födda 1980 och 1985.

Fördelning efter typ av utbildning eleven startade på. Procent.



2.2 Lokala och regionala skillnader i studieresultat

Det finns inga tydliga geografiska mönster när det gäller ungdomar som avbryter eller saknar behörighet i sitt slutbetyg från gymnasieskolan, se kartan (diagram 2.7). Kommuner där andelen elever utan behörighet är högre än 40 procent ligger såväl i storstadslän som i glesbygdslän. Exempel på kommuner i Stockholms län där andelen elever utan behörighet är hög är Södertälje, Värmdö och Sundbyberg. Exempel på glesbygdskommuner i Norrbottens län med motsvarande höga andelar är Haparanda, Arjeplog och Jokkmokk. Stora skillnader i studieresultat mellan kvinnor och män återfinns i några av kommunerna i norra Sverige, t.ex. Sorsele, Bjurholm och Jokkmokk.

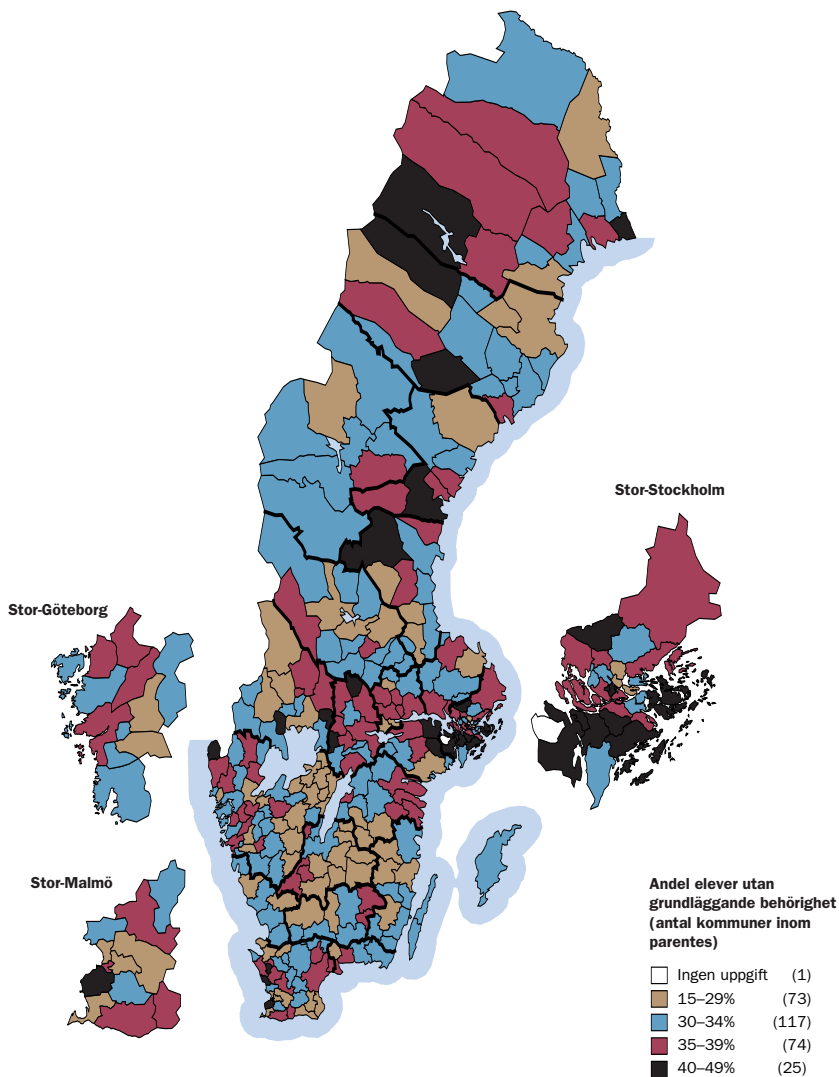
Kommuner med bra studieresultat, dvs. låg andel elever utan behörighet, är t.ex. Ydre, Eksjö och Lomma.

I tabellbilagan tabell 4 finns alla sifferuppgifter för enskilda kommuner och län.

Diagram 2.7: Studieresultat i gymnasieskolan – elever utan grundläggande behörighet

Redovisning för sju årskullar (födda 1980–1986) som gått i svensk grundskola.

Fördelning efter skolkommun för årskurs 9. Procent.



Resultaten för årskullar i korthet

- Varje år lämnar 30 000 ungdomar gymnasieskolan utan att få grundläggande behörighet, vilket motsvarar 30 procent.
- Studieresultaten har blivit bättre de senaste åren, särskilt för dem som gått yrkesförberedande utbildningar
- Flertalet av dem som inte når ända fram har gått i den 3:e årskursen
- Elever med lågutbildade föräldrar har inte förbättrat sina resultat
- Elever med utländsk bakgrund och i synnerhet män har dåliga studieresultat
- Elever som startar studierna på individuella program når sällan grundläggande behörighet och resultaten har för denna grupp inte blivit bättre de senaste åren

3. Studieresultat för nybörjare

Detta avsnitt bygger på uppföljningsdata för nybörjarelever höstterminen 2002. I tidigare avsnitt har andelen elever med slutbetyg utan grundläggande behörighet samt tidiga och sena avbrott beskrivits. I detta avsnitt beskrivs närmare i vilken årskurs avbrotten sker. Analysen bygger på registerdata från två insamlingar som ingår i Skolverkets officiella statistik.

När sker avbrotten?

För att beskriva när en elev avbryter sina gymnasiestudier analyseras i detta avsnitt nybörjarelever hösten 2002⁵. Eleverna börjar gymnasieskolan samtidigt till skillnad från årskullar som kan börja gymnasieskolan vid olika tidpunkter. Nedan följer en beskrivning av studieresultatet efter fem studieår för nybörjare i gymnasieskolan hösten 2002. Elever som inte erhållit ett slutbetyg efter fem studieår har antagits avbrutit sina gymnasiestudier. Ungefär en procent av nybörjareleverna hösten 2002 var inskrivna i gymnasieskolan höstterminen 2006, femte studieåret, men erhöll inte ett slutbetyg våren 2007.

En av tre elever har inte behörighet

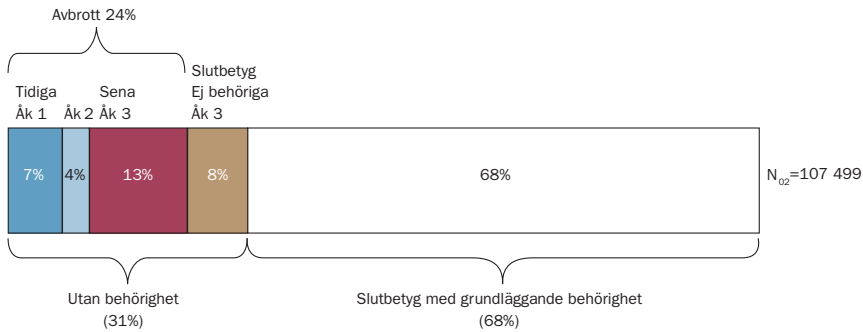
Hösten 2002 fanns det 107 500 nybörjarelever i gymnasieskolan⁶. Fem år senare saknade 32 procent eller 34 900 av dessa elever grundläggande behörighet till universitet och högskolor. Motsvarande andel för kvinnor var 28 procent och för män 37 procent. Av de 32 procent utan behörighet hade 8 procentenheter erhållit ett slutbetyg men inte nått kraven för grundläggande behörighet medan 24 procentenheter hade avbrutit sina gymnasiestudier före det femte studieåret, se diagram 3.1.

⁵ Eleven har inte varit inskriven i gymnasieskolan sex läsår före hösten 2002. En normalårig nybörjareelev hösten 2002 är född 1986.

⁶ Exklusive elever som började och/eller avslutade en International baccalaureate eller Waldorf utbildning

Diagram 3.1: Studieresultat i gymnasieskolan – nybörjare ht-02

Redovisning efter fem studieår för nybörjare i gymnasieskolan hösten 2002. Procent



Not: Ungefär en procent av nybörjareleverna hösten 2002 var inskrivna i gymnasieskolan höstterminen 2006 men erhöll inte ett slutbetyg våren 2007.

Sena avbrott vanligare bland män än bland kvinnor

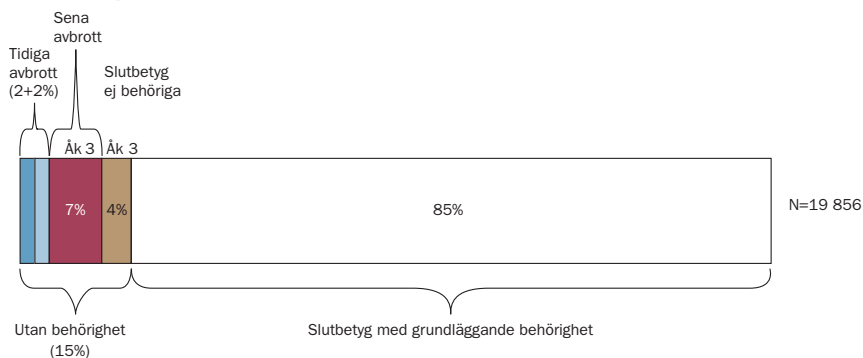
Totalt har 89 procent av nybörjareleverna varit inskrivna i gymnasieskolans årskurs 3. Av de 24 procent eller 24 900 nybörjarelever som avbrutit sina gymnasiestudier inom fem år har 13 procentenheter eller 14 500 elever varit inskrivna i gymnasieskolans årskurs 3 och därmed gjort ett sent avbrott. Resterande 11 procentenheter hade gjort ett tidigt avbrott. Av dessa avbröt 7 procentenheter sina studier i årskurs 1 medan 4 procentenheter avbröt sina studier i årskurs 2. Tidiga avbrott är i stort sett lika vanligt för kvinnor som för män. Sena avbrott är däremot betydligt vanligare bland män. (Se tabellbilaga tabell 5).

Social bakgrund har stor betydelse

Andelen elever som avbryter sina gymnasiestudier varierar mellan olika grupper. När elever med olika bakgrund jämförs framkommer stora skillnader. Här jämförs kön, föräldrars utbildning, invandrar bakgrund och ålder vid invandring. Bäst studieresultat uppvisar kvinnor med svensk bakgrund och högutbildade föräldrar. Nästan 90 procent har fått ett slutbetyg och 85 procentenheter har grundläggande behörighet, se diagram 3.2. Av eleverna utan grundläggande behörighet har 2 procentenheter gått i årskurs 1, 2 procentenheter i årskurs 2 och 7 procentenheter i årskurs 3. Till detta kommer 4 procentenheter som har ett slutbetyg utan grundläggande behörighet.

Diagram 3.2: Studieresultat i gymnasieskolan – Kvinnor med svensk bakgrund och högutbildade föräldrar

Redovisning för nybörjare hösten 2002 efter 5 års studier. Procent.

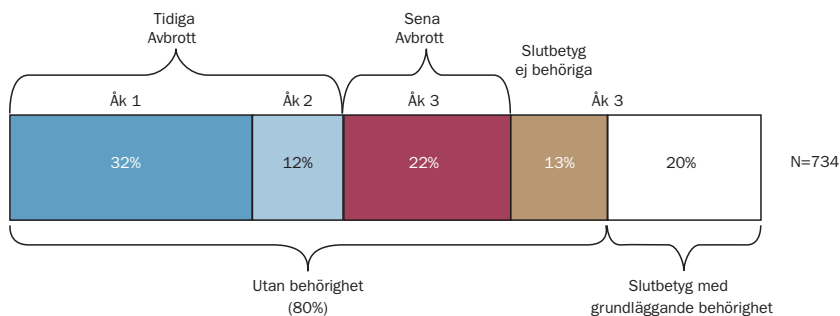


Not: Ungefär en procent av nybörjareleverna hösten 2002 som var kvinnor med svensk bakgrund och högutbildade föräldrar var inskrivna i gymnasieskolan höstterminen 2006 men erhöll inte ett slutbetyg våren 2007.

Sämst studieresultat återfinns bland män med lågutbildade föräldrar som invandrat efter grundskolestart. Efter fem års studier har 80 procent av eleverna inte nått kraven för grundläggande behörighet till universitet och högskolor, se diagram 3.3. Av dessa 80 procent kom 32 procentenheter endast till första årskursen. En av åtta, eller 12 procentenheter, hade läste i andra årskursen och 22 procentenheter hade gått i tredje årskursen. Ytterligare 13 procentenheter fick ett slutbetyg från årskurs 3 utan att nå kravet för grundläggande behörighet.

Diagram 3.3: Studieresultat i gymnasieskolan – Män med utländsk bakgrund som invandrat efter grundskolestart och som har lågutbildade föräldrar

Redovisning för nybörjare hösten 2002 efter 5 års studier. Procent.

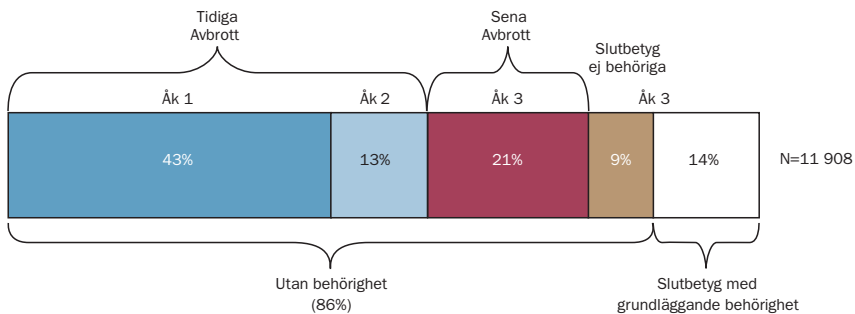


Not: Ungefär sju procent av nybörjareleverna hösten 2002 som var män med utländsk bakgrund som invandrat efter grundskolestart och som har lågutbildade föräldrar var inskrivna i gymnasieskolan höstterminen 2006 men erhöll inte ett slutbetyg våren 2007.

Sex av sju nybörjare på individuella program lämnar gymnasieskolan utan behörighet

Av de 11 900 elever som var nybörjare på individuella program⁷ hösten 2002 har endast 14 procent erhållit ett slutbetyg med grundläggande behörighet efter fem läsår, resterande 86 procent saknar grundläggande behörighet. Av dessa 86 procent har 77 procentenheter avbrutit sina studier medan 9 procentenheter har erhållit ett slutbetyg utan grundläggande behörighet. I diagram 3.4 redovisas hur långt eleverna som inte klarat studierna kommit. Cirka 43 procent kom endast till första årskursen, 13 procent till andra årskursen och 30 procent hade gått i tredje årskursen.

Diagram 3.4: Studieresultat i gymnasieskolan – nybörjare på individuella program
Redovisning för nybörjare hösten 2002 efter 5 års studier. Procent.



Not: Ungefär sju procent av nybörjareleverna hösten 2002 som påbörjade sina studier på ett individuellt program var inskrivna i gymnasieskolan höstterminen 2006 men erhöll inte ett slutbetyg våren 2007.

Resultaten för nybörjare i korthet

- 7 procent av eleverna avbryter studierna efter årskurs 1
- 4 procent av eleverna avbryter studierna efter årskurs 2
- 21 procent av eleverna som inte når behörighet har studerat i årskurs 3
- Studieresultat i gymnasieskolan har stor samvariation med elevens socio-kulturella bakgrund
- Bäst studieresultat har kvinnor med svensk bakgrund och högutbildade föräldrar
- Sämst studieresultat har män som invandrat efter grundskolestart och har lågutbildade föräldrar

⁷ Elever på individuellt program (IV), programinriktat individuellt program (PRIV) samt individuellt program kombinerat med svenska för invandrare (IVIK).

4. Elever i årskurs 3 utan behörighet

Vi har tidigare redovisat att flertalet elever, nio av tio, går den tredje årskursen. Merparten av dem som avslutar gymnasiestudierna utan att nå behörighet för studier på universitet och högskola har gått i årskurs 3. I detta avsnitt beskriver vi de elever som påbörjat den tredje årskursen i gymnasieskolan utan att de nått utbildningens mål. Det finns två grupper av elever som inte uppnått utbildningens mål. En grupp har slutbetyg men saknar grundläggande behörighet. En annan grupp har gjort ett sent avbrott och fått ett samlat betygsdokument⁸. Redovisningen nedan omfattar alltså alla elever som gått i årskurs 3 och har vanliga kursbetyg läsåret 2006/07⁹.

Eleverna som går i årskurs 3 har olika lång studiegång. Flertalet har studerat i tre år, men här finns också de som läst fyra, fem och sex år. Den tidigare redovisningen för årskullar respektive nybörjare skiljer sig inte märkbart åt i avseende på ofullständiga studier. Vi kan därför notera att årskullarna har ett likartat beteende när det gäller övergång till gymnasieskolan, studietid och studieresultat. Redovisningen i detta avsnitt är inte helt jämförbar med tidigare avsnitt men skillnaderna är om inte försumbara så i varje fall små.

4.1 Var fjärde elev i årskurs 3 lämnar gymnasieskolan utan behörighet

Lsåret 2006/07 studerade 105 247 elever i årskurs 3 på utbildningar med vanliga kursbetyg. Drygt 89 000 hade fått ett slutbetyg varav nästan 10 000 inte klarade kravet för behörighet. Ytterligare 16 000 elever fick ett samlat betygsdokument, dvs. hade gjort ett sent avbrott. Nedan ska vi visa hur långt dessa elever kom i sina studier.

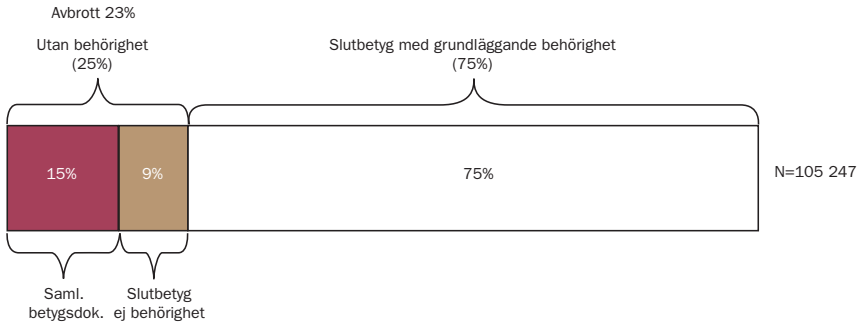
Nära nog 26 000 elever studerade tredje årskursen läsåret 2006/07 utan att få ett slutbetyg med grundläggande behörighet. I diagram 4.1 och tabellbilagan tabell 6 framgår att 16 094 elever (15%) gjorde ett sent avbrott och att ytterligare 9 821 elever (9%) hade ett slutbetyg utan att nå kravet för grundläggande behörighet. Notera att basen i diagrammet är elever i årskurs 3. De elever som avbrutit redan i årskurs 1 eller årskurs 2 ingår inte. Räknat på en hel årskull utgör de tidiga avbrotten ca 10 procent.

⁸ Skolverkets officiella statistik omfattar idag endast de som fått slutbetyg. Sedan våren 2000 insamlas också slutbetyg för elever som fått samlat betygsdokument från årskurs 3.

⁹ Elever som studerat på International Baccalaureate (IB) och Waldorf ingår inte. Dessa är till antalet 1 000 elever i varje årskull, vilket motsvarar ungefär 1 procent av en elevkull.

Diagram 4.1: Studieresultat i gymnasieskolan – elever i årskurs 3

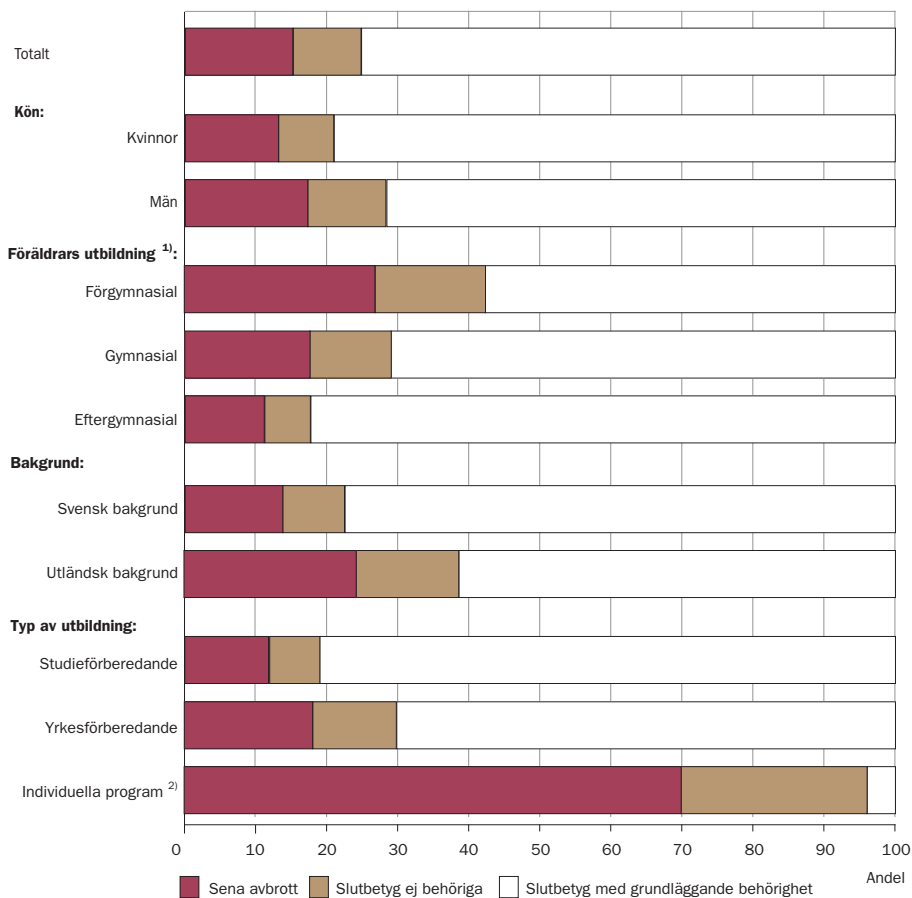
Redovisning för elever med vanliga kursbetyg i årskurs 3 läsåret 2006/07. Procent.



Skillnaderna i studieresultat mellan olika redovisningsgrupper följer samma mönster som tidigare avsnitt visat. Män har sämre studieresultat jämfört med kvinnor. Elever med lågutbildade föräldrar och med utländsk bakgrund avslutar sina gymnasiestudier utan behörighet oftare än andra. Studieresultaten är också sämre för elever på yrkesförberedande utbildningar och sämst för de som gått individuella program, se diagram 4.2. I tabellbilagan tabell 6 redovisas alla antalsuppgifter.

Diagram 4.2: Studieresultat i gymnasieskolan – efter kön, bakgrund, föräldrars utbildning och typ av gymnasiestudier

Redovisning för elever i årskurs 3 läsåret 2006/07. Procent.



¹⁾ Uppgift om föräldrars utbildning saknas för 1 582 elever, motsvarande 1,5 procent.

²⁾ Flertalet elever som börjar sin gymnasieutbildning på IV byter program innan de når årskurs 3. De 54 elever som gått ett individuellt program och klarat minst 2 250 godkända kurspoäng torde kunna byta till ett specialutformat program för att få den grundläggande behörigheten.

Handels- och administrationsutbildningar förlorar var tredje elev i årskurs 3

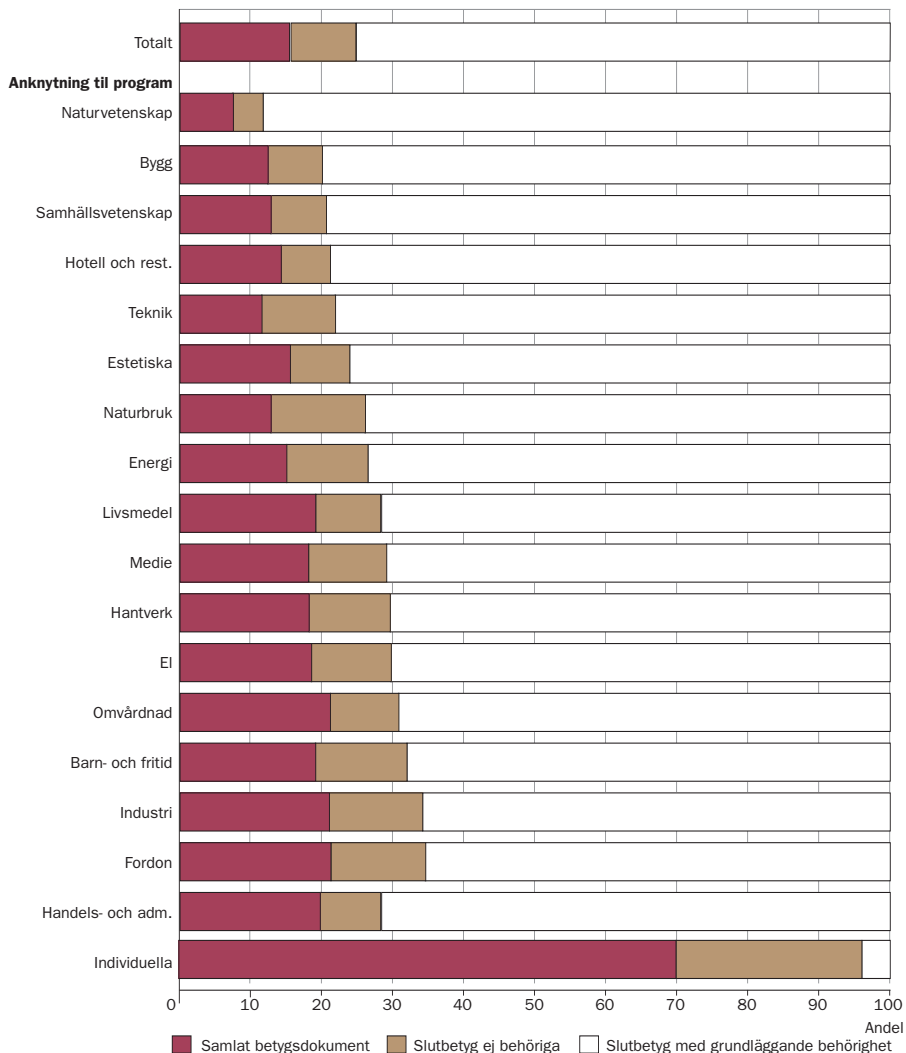
Utbildningar med relativt stort frånfall i sista årskursen är bland de yrkesförberedande utbildningarna Handels- och administration (HP), Fordon (FP) samt Industri (IP). Drygt var tredje elev på dessa utbildningar lämnar årskurs 3 i gymnasieskolan utan att få grundläggande behörighet. Studerande på Bygg (BP) och Hotell- och restaurang (HR) klarar sig betydligt bättre. Båda

dessa yrkesförberedande utbildningar förlorar var femte elev i tredje årskursen, se diagram 4.3.

Studieresultaten är bättre för elever som går på studieförberedande utbildningar. Fler når behörighetskravet. Skillnaderna mellan de olika utbildningarna är dock förhållandevis stora. Inom naturvetenskapliga utbildningar klarar inte var åttonde elev i årskurs 3 behörigheten för högre studier. Motsvarande uppgift för elever på estetiska utbildningar är var fjärde, dvs. dubbelt så stor andel. I tabellbilagan tabell 7 redovisas studieresultaten i 3:e årskursen för samtliga utbildningar.

Diagram 4.3: Studieresultat – efter utbildningens innehåll

Redovisade efter utbildningens innehåll (program) i årskurs 3 läsåret 2006/07. Procent.



4.2 Godkända kurspoäng för elever i årskurs 3

Ett nationellt program eller därmed jämförbar utbildning omfattar 2 500 kurspoäng. Elever som slutför sin utbildning har vanligen 28–32 olika kursbetyg. För att nå grundläggande behörighet krävs 2 250 godkända kurspoäng. Om detta översätts till att ha klarat 3 års gymnasiestudier motsvarar 750 poäng ett års gymnasiestudier och 1 500 poäng två års studier.

Av de 25 915 eleverna (se diagram 4.4 och bilaga 1 tablå 1 sid 44) utan behörighet har:

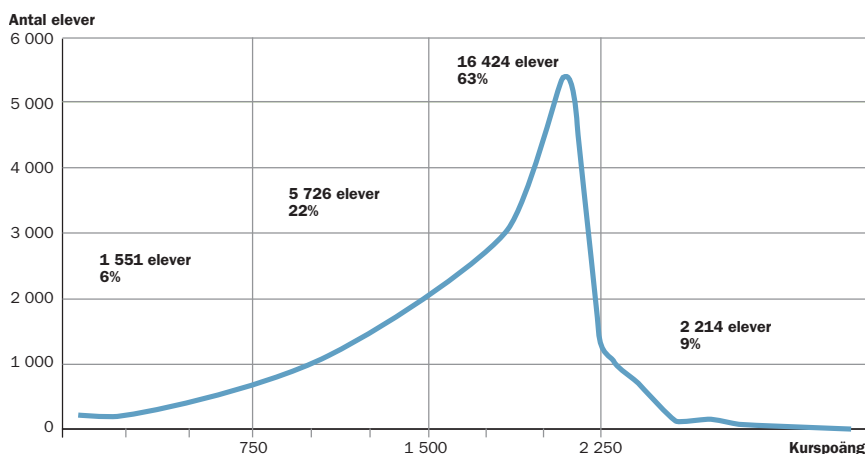
- 1 551 inte nått kurspoäng som motsvarar 1 års gymnasiestudier (färre än 750 poäng)
- 5 726 har nått 1 år men inte två (750–1 499 poäng)
- 16 424 har nått 2 år men inte tre (1 500–2 249 poäng)
- 2 214 har nått 3 år (2 250 poäng eller fler).

Varför den sistnämnda gruppen inte fått ett slutbetyg vet vi inte men taktiska skäl torde föreligga. Flertalet av dessa vill fortsätta med högskolestudier och vill på olika sätt maximera sin genomsnittliga betygspoäng. Denna grupp elever som utgör cirka 2 procentenheter av alla i årskurs 3 bör rimligen räknas som om de klarat den grundläggande behörigheten. Här finns elever från alla program representerade.

Drygt 1 500 elever når inte ett studieresultat som kan översättas till 1 års gymnasiestudier. Knappt 6 000 elever når gränsen för 1 års gymnasiestudier men inte två. Den största gruppen utan behörighet når gränsen för 2 års studier, minst 1 500 godkända kurspoäng. Dessa 16 400 elever har alltså nästan klarat behörighetskravet. Gruppen delas i två nästan lika stora grupper, sena avbrott 7 677 elever och slutbetyg utan grundläggande behörighet 8 747 elever.

Diagram 4.4: Godkända kurspoäng för elever som lämnat 3:e årskursen utan behörighet

Redovisning för elever i årskurs 3 läsåret 2006/07 efter poängintervall. Antal.



4.3 Godkända resultat i kärn- respektive karaktärsämneskurser

Utbildningar i dagens programgymnasium består av tre slags kurser, kärnämneskurser, karaktärsämneskurser och valbara kurser. Kärnämneskurserna läser alla oavsett program och dessa är: Matematik A (Ma A), Svenska A (Sv A), Engelska A (En A), Religionskunskap A (Re A), Idrott och hälsa A (Idh A), Estetisk verksamhet A (Esv A), Naturkunskap A (Nk A), Samhällskunskap A (Sh A) samt Svenska B (Sv B). Karaktärsämneskurserna är knutna till de 17 olika nationella programmen. Som exempel läser eleverna på fordonsprogrammet följande karaktärsämneskurser: arbetsmiljö och säkerhet, projekt och företagande, datorkunskap, fordon och samhälle, fordonskännedom, fordonsel, fordonsteknik, fordonsvård och service samt hydraulik och pneumatik. I bilaga 1, diagram A–Q redovisas alla program och tillhörande karaktärsämneskurser. De valbara kurserna ger eleven möjlighet att fördjupa eller bredda sin utbildning.

Utbildning vid fristående skolor eller på specialutformade program består ofta av mer eller mindre färdiga paket av kurser. Eleverna har vid dessa utbildningar i allmänhet färre valmöjligheter under studietiden.

Utbildningspaketen omfattar heller inte alltid alla de karaktärsämneskurser som ger de nationella programmen sin särprägel.

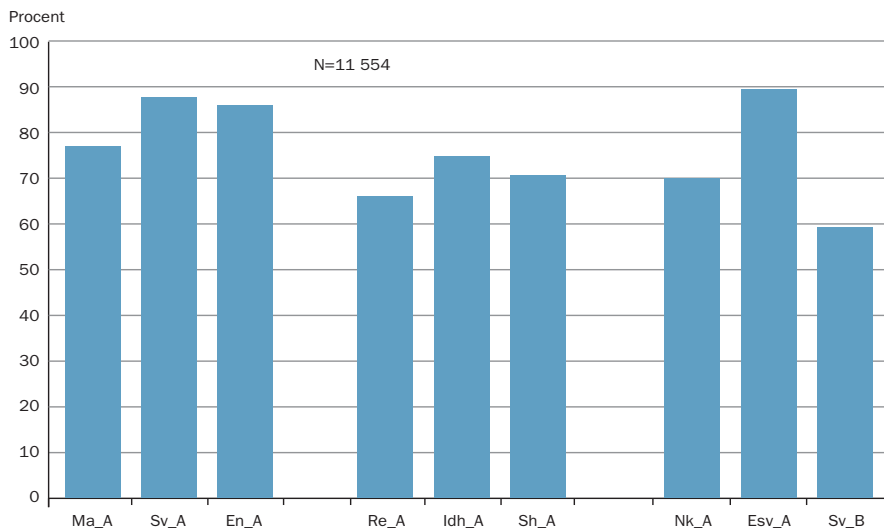
För dem som läst ett vanligt nationellt program kan vi jämföra studieresultaten i ett flertal kurser. Läsåret 2006/07 studerade 74 409 elever på de nationella programmen i årskurs 3. Av dessa klarade 57 063 kraven för grundläggande behörighet, 6 632 hade ett slutbetyg men klarade inte gränsen för behörighet och 10 714 hade gjort sent avbrott. I följande avsnitt analyseras studieresultaten för elever på nationella program som har godkänt på 1 500–2 249 kurspoäng, dvs. den grupp elever som är närmast att få ett slutbetyg med grundläggande behörighet. I tabellbilagan, tabell 8 och 10 finns motsvarande uppgifter för elever som har godkänt på 750–1 499 kurspoäng.

Betygsresultat för elever som nästan nått behörighet

Den kärnämneskurs som eleverna som nått nästan till behörighet hade svårast för var Svenska B. Läsåret 2006/07 klarade 59 procent av den undersökta gruppen att få godkänt på denna kurs. Andra kärnämneskurser där förhållandevis låg andel klarade kravet för godkänt var Religionskunskap A, Samhällskunskap A och Naturkunskap A. I kurserna Estetisk verksamhet A, Svenska A samt Engelska A klarade över 80 procent av eleverna ett godkänt resultat. I diagram 4.5 framgår andelen elever som klarat godkänt i de olika kärnämneskurserna.

Diagram 4.5: Godkända kärnämneskurser för elever som nästan nått behörighet

Redovisning för elever i årskurs 3 läsåret 2006/07 som läst på nationellt program och klarat 1 500 kurspoäng men inte 2 250 kurspoäng vid sitt gymnasieavslut. Andel.



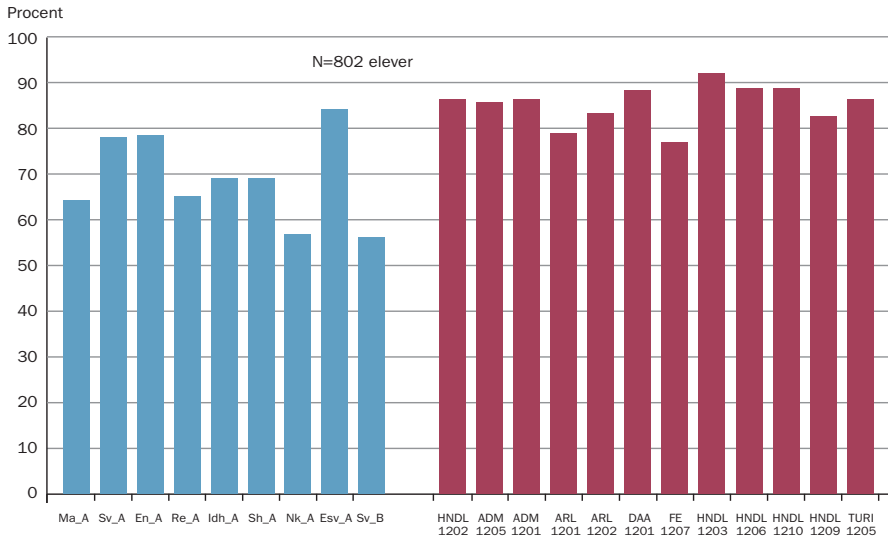
Avklarandegraden skiljer sig en del mellan de olika programmen. Matematik A klarar i stort sett alla elever som läst på ett studieförberedande program (NV 100 procent, TE 99 procent, SP 91 procent). Undantaget är de som studerat på estetiska programmet där 82 procent klarade kursen. Program där färre än 60 procent av eleverna inte klarat första kursen i matematik var livsmedel, industri och omvårdnad.

Samhällskunskap A är annars det kärnämne där resultaten mellan elever på olika utbildningar skiljer sig åt som mest. Fyra av tio elever på byggutbildningar klarar godkänt i Samhällskunskap A medan drygt nio av tio elever på samhällsvetenskapliga utbildningar klarar godkänt på samma kurs.

Över lag har eleverna på yrkesförberedande utbildningar något lättare att klara karaktärsämneskurserna än kärnämneskurserna. I diagram 4.6 redovisas detta för handels- och administrationsprogrammet (HP). Den kärnämneskurs som dessa elever hade svårast för var Svenska B, vilket också är den kärnämneskurs som elever i de flesta program har svårast för. Karaktärsämneskurserna Småföretagande A (Kar_7) och Arbetsmiljö och säkerhet (Kar_4) är de programspecifika kurser som är svårast för eleverna, två av tre får godkänt på dessa kurser.

Diagram 4.6: Kursbetyg för handel och administrationsprogrammet (HP)

Elever som avslutat sina gymnasiestudier i årskurs 3 läsåret 2006/07 med 1 500–2 249 godkända kurspoäng (2 – < 3 års gymnasiestudier). Redovisning av elever med minst kursbetyget G för respektive kärn- och karaktärsämneskurs. Procent.



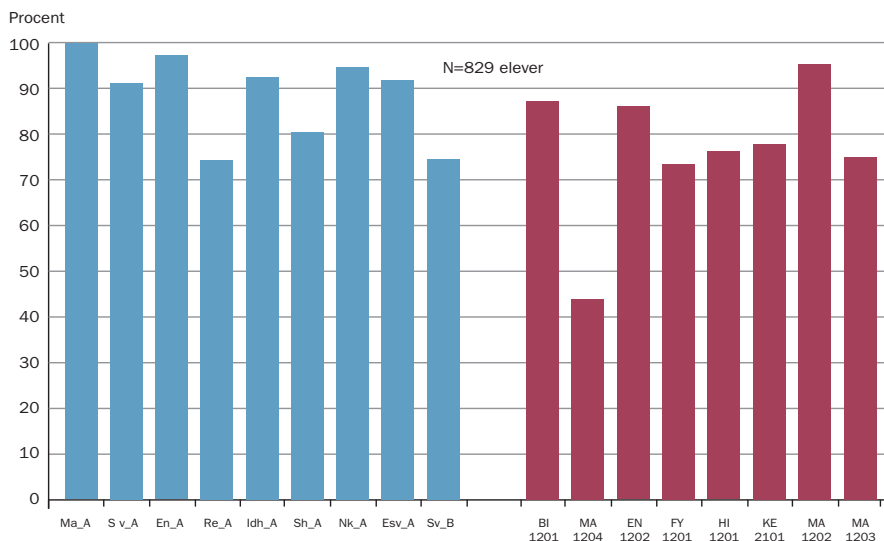
Not: I bilaga 1, diagram A-Q förtecknas alla karaktärsämneskurser för de olika programmen.

Mönstret, att fler elever klarar karaktärsämneskurserna än kärnämneskurserna, är densamma för typiska ”flick” respektive ”pojke” program, se bilaga 1, diagram A-Q.

Elever på studieförberedande utbildningar har i motsats till elever på yrkesförberedande utbildningar lättare att klara av kärnämneskurserna än karaktärsämneskurserna, se diagram 4.7. Karaktärsämneskurserna är för dessa elever ofta en fördjupning i kärnämnen. Det karaktärsämne som elever på naturvetenskapsprogrammet hade svårast för var Matematik D. Bland kärnämnen är Religionskunskap A och Svenska B de kurser som flest studerande på studieförberedande program inte klarar av.

Diagram 4.7: Kursbetyg för naturvetenskapsprogrammet

Elever som avslutat sina gymnasiestudier i årskurs 3 läsåret 2006/07 med 1 500–2 249 godkända kurspoäng (2 – < 3 års gymnasiestudier). Redovisning av elever med minst kursbetyget G för respektive kärn- och karaktärsämneskurs. Procent.



Samtliga program och dess elevers kursbetyg i kärn- respektive karaktärsämneskurser finns i tabellbilagan, tabell 8–11 samt bilaga 1 diagram A–Q.

Resultaten för elever i årskurs 3 i korthet

- Var fjärde elev i årskurs 3 klarar inte behörighetskravet
- Elever med lågutbildade föräldrar, utländsk bakgrund, yrkesförberedande studier och män är överrepresenterade bland dem som inte klarar behörighetskravet
- Flertalet av dem som inte når behörighet är nära målet, sju av tio har minst 1 500 godkända kurspoäng
- Elever på yrkesförberedande utbildningar har något lättare att klara karaktärsämneskurserna än kärnämneskurserna medan det omvända gäller för studieförberedande utbildningar

5. Slutkommentar

Av materialet som redovisas i rapporten fram går både en ljus och en mörkare bild av dagens gymnasieskola. Den ljusa delen består i att resultaten förbättrats avsevärt för många elever. Fler elever med slutbetyg har också grundläggande behörighet. Framförallt har resultaten på de yrkesförberedande utbildningarna förbättrats. Den mörka bilden är att drygt 10 procent av eleverna avbryter sina studier tidigt och att elevernas socio-kulturella bakgrund alltså har stort genomslag. Elever med lågutbildade föräldrar och invandrarbakgrund har svaga studieresultat.

Intressant är att en stor andel av avbrotten sker mycket sent under gymnasieutbildningen. Att drygt 20 procent av eleverna gått i årskurs 3 utan att slutföra studierna med grundläggande behörighet är anmärkningsvärt och något som vi behöver få mer kunskap om. Beror det på att de får ett arbete, slutar de av taktiska skäl eller är det helt enkelt inte viktigt för dem att ha ett fullständigt betyg? Den andra gruppen elever, dvs. de som gör ett tidigt avbrott, är det också angeläget att få veta mer om. Dessa elever har ju ett mycket dåligt utgångsläge när det gäller fortsatta möjligheter, främst när det gäller etableringen på arbetsmarknaden. Är det så att dessa elever har bristande kunskaper från grundskolan eller beror det på att de inte får det stöd de behöver i gymnasieskolan? En annan förklaring kan tänkas vara att avhopparna valt fel gymnasieprogram eller inte kommit in på sitt förstahandsval. Sedan tidigare vet vi att studie- och yrkesvägledningen behöver förbättras i många kommuner.

Skolverket kommer inom kort att publicera en kunskapsöversikt gällande särskilt stöd i gymnasieskolan och det finns mycket som tyder på att gymnasieskolornas stödarbete generellt sett måste bli bättre. Skolverket avser dessutom att gå vidare och göra fördjupade studier när det gäller avbrotten för att få svar på bl.a. vad som skulle behöva göras för att fler ungdomar ska få ett bättre utgångsläge inför inträdet i vuxenlivet.

6 Tabell- och diagram bilagor

Samtliga tabeller och diagram återfinns på Skolverkets webbplats, www.skolverket.se, i anslutning till denna rapport under ”Publicerat/Publikationer/ Studieresultat i gymnasieskolan”.

Tabell 1: Övergång till gymnasieskolan från grundskolan – riksnivå

Redovisning av ålder vid gymnasiestart och typ av gymnasieutbildning, fördelning efter kön, utländsk bakgrund och föräldrars utbildning. Antal och procent.

Tabell 2: Övergång till gymnasieskolan från grundskolan – kommun och länsnivå

Redovisning efter kön och typ av gymnasieutbildning. Antal och procent.

Tabell 3: Studieresultat i gymnasieskolan – elever utan grundläggande behörighet – riksnivå

Redovisning av typ av avbrott och typ av gymnasieutbildning fördelning efter kön, utländsk bakgrund och föräldrars utbildning. Antal och procent.

Tabell 4: Studieresultat i gymnasieskolan – elever utan grundläggande behörighet – kommun och länsnivå

Redovisning av typ av avbrott och typ av gymnasieutbildning fördelning på kön. Antal och procent.

Tabell 5: Studieresultat i gymnasieskolan – nybörjarelever hösten 2002 – riksnivå

Redovisning av årskurs vid avbrott.

Fördelning efter – kön och utländsk bakgrund och ålder vid invandring

- utländsk bakgrund och föräldrars utbildning
- utländsk bakgrund, ålder vid invandring och föräldrars utbildning

Antal och procent.

Tabell 6: Studieresultat för elever i årskurs 3 läsåret 2006/07

Redovisning efter kön, bakgrund, inriktning och föräldrars utbildning. Antal och procent.

Tabell 7: Elever som avslutat sina gymnasiestudier i årskurs 3 läsåret 2006/07

Studieresultat redovisade efter utbildningens innehåll (program) i årskurs 3. Antal och procent.

Bilaga 1 Kurspoäng och kursbetyg – för elever i årskurs 3

I denna bilaga redovisas godkända kurspoäng och kursbetyg för elever som läsåret 2006/07 gick i tredje årskursen. Eleverna har antingen fått ett samlat betygsdokument (sena avbrott) eller ett slutbetyg. I tablå 1 nedan redovisas antalet elever i grupper beroende på antalet godkända kurspoäng.

Tablå 1: Studieresultat för elever i årskurs 3 läsåret 2006/07.

Redovisning av godkända kurspoäng efter typ av avslut. Antal och procent.

Godkända kurspoäng	Sena avbrott		Ej grund.behör		Med grund.behör		Avslut i årskurs 3	
	Antal	%	Antal	%	Antal	%	Antal	%
Totalt	16 094	15	9 821	9	79 332	75	105 247	100
– 749	1 418	91	133	9	0	0	1 551	100
750 – 1 499	4 785	84	941	16	0	0	5 726	100
1 500 – 2 249	7 677	47	8 747	53	0	0	16 424	100
2 250 – 2 499	1 891	8	0	0	22 194	92	24 085	100
2 500 –	105	0	0	0	41 506	100	41 611	100
2 501 –	218	1	0	0	15 632	99	15 850	100

Not: I tablå ingår alla elever, dvs. även elever vid fristående skolor och specialutformade program.

I de följande tabellerna redovisas kursresultat för de elever som läst ett nationellt program och klarat antingen 750–1 499 poäng eller 1 500–2 249 poäng.

Tabell 8: Kursbetyg i kärnämneskurser – elever i årskurs 3 med 750–1 499 godkända kurspoäng

Redovisning för nationella program med andel som uppnått minst G i respektive kärnämneskurs. Antal och procent.

Tabell 9: Kursbetyg i kärnämneskurser – elever i årskurs 3 med 1 500–2 249 godkända kurspoäng

Redovisning för nationella program med andel som uppnått minst G i respektive kärnämneskurs. Antal och procent.

Tabell 10: Kursbetyg i karaktärsämneskurser – elever i årskurs 3 med 750 – 1 499 godkända kurspoäng

Redovisning för nationella program med andel som uppnått minst G i respektive karaktärsämneskurs. Antal och procent.

Tabell 11: Kursbetyg i karaktärsämneskurser – elever i årskurs 3 med 1 500–2 249 godkända kurspoäng

Redovisning för nationella program med andel som uppnått minst G i respektive karaktärsämneskurs. Antal och procent.

Sist i denna bilaga återfinns diagram med godkända kursbetyg för de elever som studerade på ett nationellt program i årskurs 3 läsåret 2006/07 och som klarat 1 500–2 249 kurspoäng (de som var närmast att klara kravet för behörighet). Diagrammen redovisar andelar som klarat minst betyget godkänt i på kärnämneskurser och respektive programs karaktärsämneskurser.

Förteckning över bilagor

Samtliga diagram A–Q återfinns på Skolverkets webbplats, www.skolverket.se, i anslutning till denna rapport under ”Publicerat/Publicationer/ Studieresultat i gymnasieskolan”.

Diagram A–Q och förteckning över karaktärsämneskurser

Diagram A	Kursbetyg för barn- och fritidsprogrammet (BF)
Diagram B	Kursbetyg för byggprogrammet (BP)
Diagram C	Kursbetyg för elprogrammet (EC)
Diagram D	Kursbetyg för energiprogrammet (EN)
Diagram E	Kursbetyg för estetiska programmet (ES)
Diagram F	Kursbetyg för fordonsprogrammet (FP)
Diagram G	Kursbetyg för handels- och administrationsprogrammet (HP)
Diagram H	Kursbetyg för hantverksprogrammet (HV)
Diagram I	Kursbetyg för hotell- och restaurangprogrammet (HR)
Diagram J	Kursbetyg för industriprogrammet (IP)
Diagram K	Kursbetyg för livsmedelsprogrammet (LP)
Diagram L	Kursbetyg för medieprogrammet (MP)
Diagram M	Kursbetyg för naturbruksprogrammet (NP)
Diagram N	Kursbetyg för naturvetenskapsprogrammet (NV)
Diagram O	Kursbetyg för omvårdnadsprogrammet (OP)
Diagram P	Kursbetyg för samhällsvetenskapsprogrammet (SP)
Diagram Q	Kursbetyg för teknikprogrammet (TE)

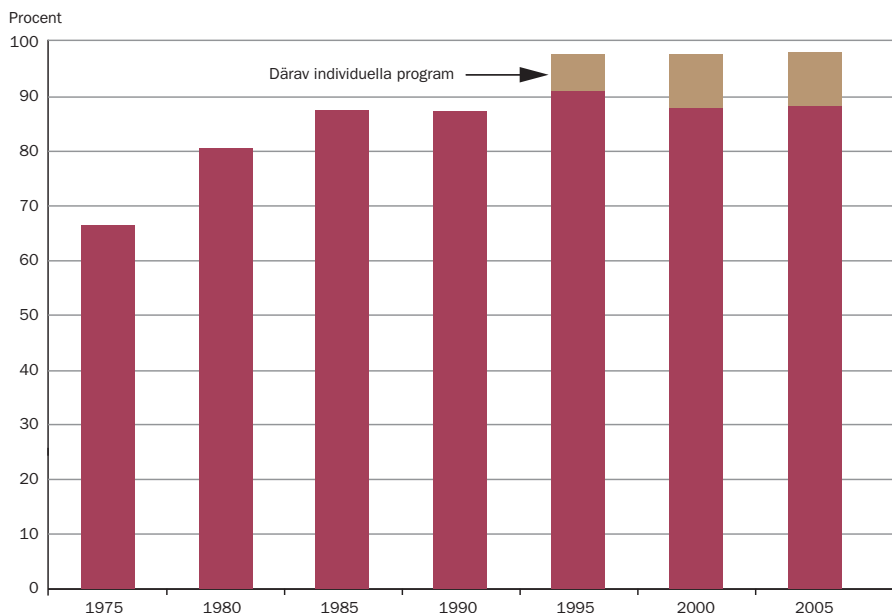
Bilaga 2	Övergång från grundskolan till gymnasieskolan	Sid 47
Bilaga 3	Ålder för elever som slutade grundskolan våren 2007	Sid 48
Bilaga 4	Könsfördelning i gymnasieskolan	Sid 49
Bilaga 5	Genomströmning i gymnasieskolan	Sid 50
Bilaga 6	Samband mellan studieresultat i gymnasieskolan och sysselsättning	Sid 51
Bilaga 7	Studietid i gymnasieskolan	Sid 54

Bilaga 2

Övergång från grundskolan till gymnasieskolan

Diagram R: Övergång från grundskolan till gymnasieskolan.

Redovisning av direktövergång åren 1975–2005. Procent.



Not: För åren 1995, 2000 och 2005 finns också IV som gymnasieutbildning

Direktövergång från grundskolan till gymnasieskolan

När den samlade gymnasieskolan startade på 1970-talet växte år för år övergången från grundskolan till gymnasiet. År 1975 var övergångsfrekvensen 66 procent. Fem år senare nästan 80 procent och år 1987 gick 86 procent över till gymnasieskolan. År 1987 var det 16 200 ungdomar som lämnade grundskolan utan att fortsätta på gymnasiet. Flertalet av dessa, 12 200, hade sökt en utbildning, men de erbjöds inte plats. (Utbildningsstatistisk årsbok 1988, sid 68)

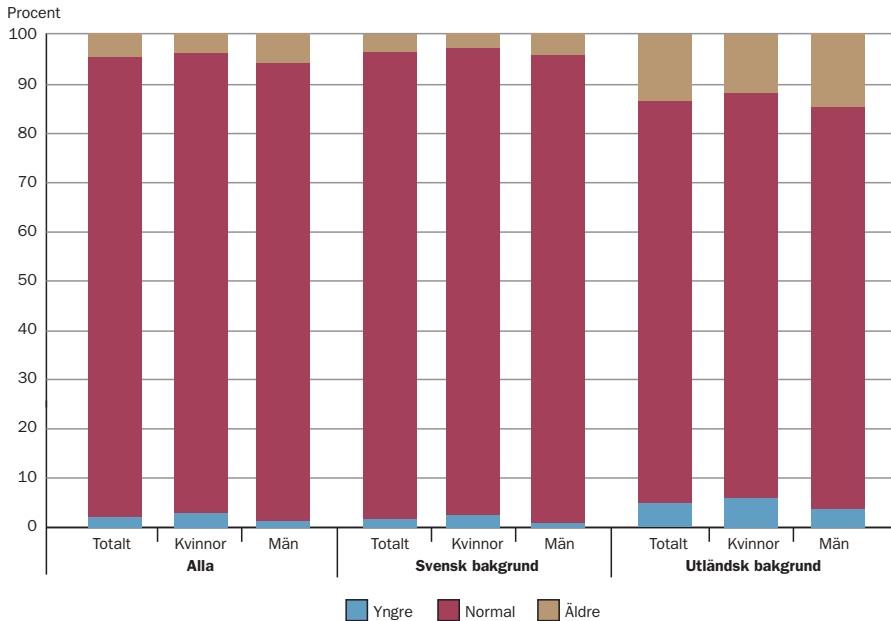
På 1990-talet, när dagens programgymnasium hade införts, ökade övergångsfrekvensen till cirka 98 procent. Av dessa gick till en början omkring 6 procentenheter till de individuella programmen (IV). I samband med att målrelaterade betyg och krav för behörighet att läsa på nationella eller specialutformade program infördes 1998 ökade andelen som går från grundskolan till gymnasieskolans individuella program till omkring 9 procent.

Bilaga 3

Ålder för elever som slutade grundskolan våren 2007

Diagram S: Elever som slutade grundskolan våren 2007.

Redovisning uppdelat i åldersgrupper (normalåriga är födda 1991), kön och utländsk bakgrund. Procent.



Ålder vid studiestart

Våren 2007 slutade 125 600 elever grundskolans årskurs 9. Drygt 5 500 elever var överåriga när de slutade grundskolan. Flertalet bland de överåriga var pojkar, 3 400 eller 62 procent av de överåriga. Dessa elever har med andra ord gått om en årskurs eller vid skolstarten placerats i en lägre årskurs än jämnåriga. Detta gäller särskilt inflyttade elever som kommit till Sverige efter 7 års ålder. Det är 3–4 gånger så vanligt att elever med utländsk bakgrund är äldre än normalåriga när de lämnar årskurs 9.

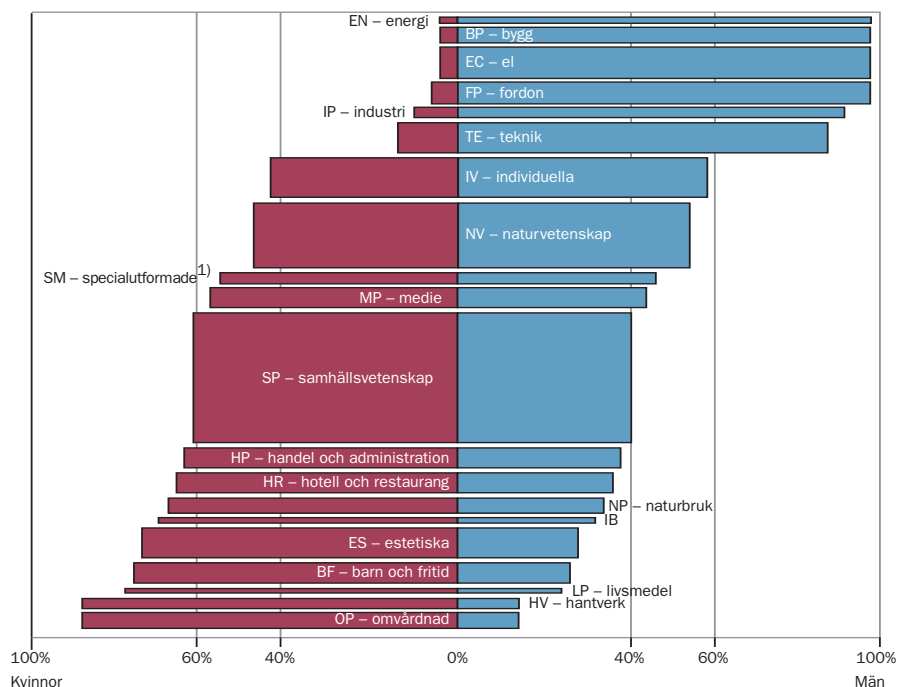
Knappt 3 400 elever var yngre än sina skolkamrater när de slutade grundskolan våren 2007. Dessa elever hade i första hand börjat skolan det år de fyllde 6 år. Det var ungefär dubbelt så många flickor som pojkar som var yngre än normalåriga vid grundskoleslut. Också bland dessa dominerar elever med utländsk bakgrund. Bland skälen till att börja skolan vid 6 års ålder kan nämnas: flickor mognar tidigare än pojkar, flera länder utanför Norden har skolstart tidigare och barnomsorgsavgiften tynger föräldrarna.

Bilaga 4

Könsfördelning i gymnasieskolan

Diagram T: Könsfördelning i gymnasieskolan hösten 2004.

Redovisning för elever som våren 2004 lämnade grundskolan. Procent.



Not: Här redovisas endast en mindre del av specialutformade program. Merparten ca 87 procent har känt innehåll och redovisas tillsammans med nationella program och utbildningar vid fristående skolor.

Gymnasieskolan en könsuppdelad utbildning

Gymnasieskolan är starkt könsuppdelad. Förutom individuella program är det endast två av 17 utbildningar som ryms inom fördelningen 40/60 – naturvetenskaplig- och medietutbildning. Diagram T visar förhållandena 2004 men gäller i stort alltjämt då det inte har skett några större förändringar.

Mest ojämn könsfördelning är det på energi-, bygg-, el- och fordonsutbildningarna. På dessa utbildningar är andelen män över 90 procent. Högst andel kvinnor är det på omvårdnads-, hantverks-, livsmedels samt barn- och fritidsutbildningar. På dessa utbildningar är andelen kvinnor 85 till 70 procent. Jämnast könsfördelning har naturvetenskapliga utbildningar och utbildningar med inriktning mot media.

Andelen kvinnor har det senaste läsåret 2007/08 ökat något på utbildningar med en hög andel män, såsom energi-, bygg-, och teknikutbildningar.

Bilaga 5

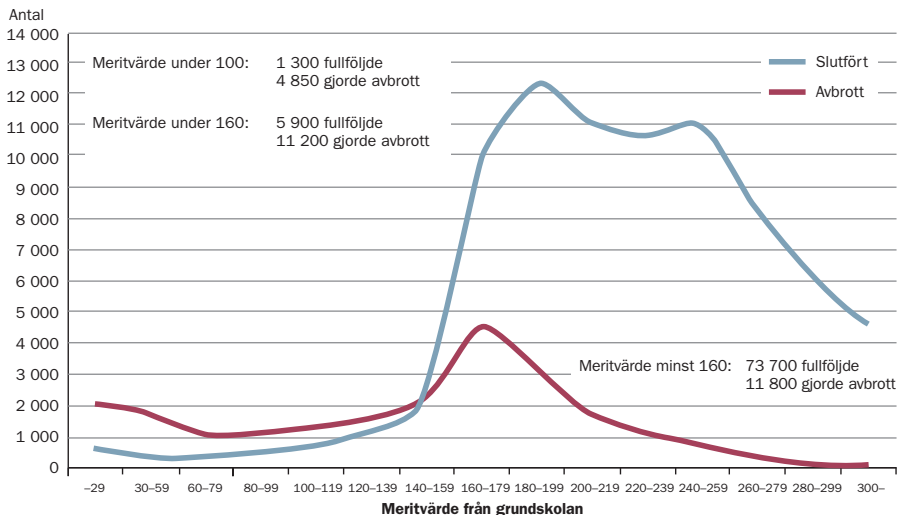
Genomströmning i gymnasieskolan

Diagram U: Genomströmning i gymnasieskolan – samband mellan slutförd utbildning och meritvärden i grundskolan.

Nyborjare i gymnasieskolan hösten 2001 som kom direkt från grundskolan.

Redovisning av avbrott eller slutfört inom 5 år. Antal.

(N = 102 573, vilket motsvarar 97,4% av alla nyborjare hösten 2001.)



Not: Här redovisas endast en mindre del av specialutformade program. Merparten av ca 87 procent har känt innehåll och redovisas tillsammans med nationella program och utbildningar vid fristående skolor.

Gymnasieavslut och samband med meritvärden i grundskolan

Hösten 2001 började 102 573 elever gymnasieskolan för första gången, nyborjare, som hade mål- och kunskapsrelaterade betyg i grundskolan. Dessa elever följdes i Skolverkets uppföljningssystem under fem läsår. I diagram U redovisas två typer av avslut i gymnasieskolan. Flertalet har slutfört, dvs. fått ett slutfört, från gymnasieskolan, 79 600 elever. Övriga 23 000 elever hade inte erhållit ett slutfört, dvs. de hade gjort ett avbrott. I diagrammet framgår hur avsluten i gymnasieskolan samvarierar med meritvärden¹ från grundskolan.

Knappt hälften av eleverna som avbröt sin gymnasieutbildning hade meritvärden under 160 poäng från grundskolan, 11 200 elever. Något fler, 11 800 elever, hade meritvärden från 160 poäng och uppåt. Av elever med mindre än 160 meritpoäng från grundskolan klarade var tredje att få ett slutfört från gymnasieskolan, 5 900 elever.

¹ Meritvärdet i grundskolan beräknas på elevens 16 bästa ämnesbetyg, där betyget Godkänt översätts till 10 poäng, Väl godkänt till 15 poäng och Mycket väl godkänt till 20 poäng.

Bilaga 6

Samband mellan studieresultat i gymnasieskolan och sysselsättning

Utdrag ur "Väl förberedd?", Skolverkets rapport 268 sid 119–120.

Uppgifterna i elevdatabasen som Skolverket byggt kan med fördel nyttjas för att kartlägga de unga vuxnas verksamhet några år efter gymnasietiden. I tablå 2 framgår vad årskullen födda 1980 gjorde på hösten det år de fyllde 22 år. Tablå är uppdelad efter studieresultat i gymnasieskolan. Först redovisas den lilla grupp personer som aldrig börjat några studier på gymnasieskolan. Gruppen utgör 0,6 procent av årskullen. Därefter följer den grupp som avbrutit sina gymnasiestudier i första eller andra årskursen, knappt 13 procent av årskullen. En något större grupp, drygt 14 procent, utgör de som går praktiskt taget alla år men inte erhåller ett slutbetyg. Ungefär 10 procent av årskullen hade fått ett slutbetyg men det innehöll många icke godkända kursbetyg. Lite fler än 62 procent hade ett fullgott slutbetyg och hade därmed blivit behöriga för att studera på universitet och högskola.

I tablå har verksamhet prioriterats så att arbete räknas före högskola och högskola före komvux. Till kategorin "annat" räknas alla övriga aktiviteter, t.ex. andra studier, arbete i eget hushåll och arbetslöshet.

Tablå 2: Verksamhet vid 22 års ålder. Andel i arbete, högskolestudier, komvux-studier eller annat (så som andra studier, arbetslöshet, arbete i eget hushåll). Total räkning med redovisning efter studieresultat i gymnasieskolan och kön. Procent.

Studieresultat i gymnasieskolan	Män 22 år				Kvinnor 22 år			
	Arbete	Högskola	Komvux	Annat	Arbete	Högskola	Komvux	Annat
Ej gått i gymnasieskola	49	3	2	47	30	2	7	61
Avbrott 1–2 år	49	3	7	41	46	4	11	40
Avbrott år 3	68	5	5	21	62	7	8	22
Slutbetyg	71	8	4	18	69	7	5	19
Högskolebehörig	59	29	1	11	56	30	2	13
Totalt:	61	19	3	17	57	22	4	17

Not: I gruppen "Ej gått ..." ingår inte de personer som studerat i gymnasieskolan.

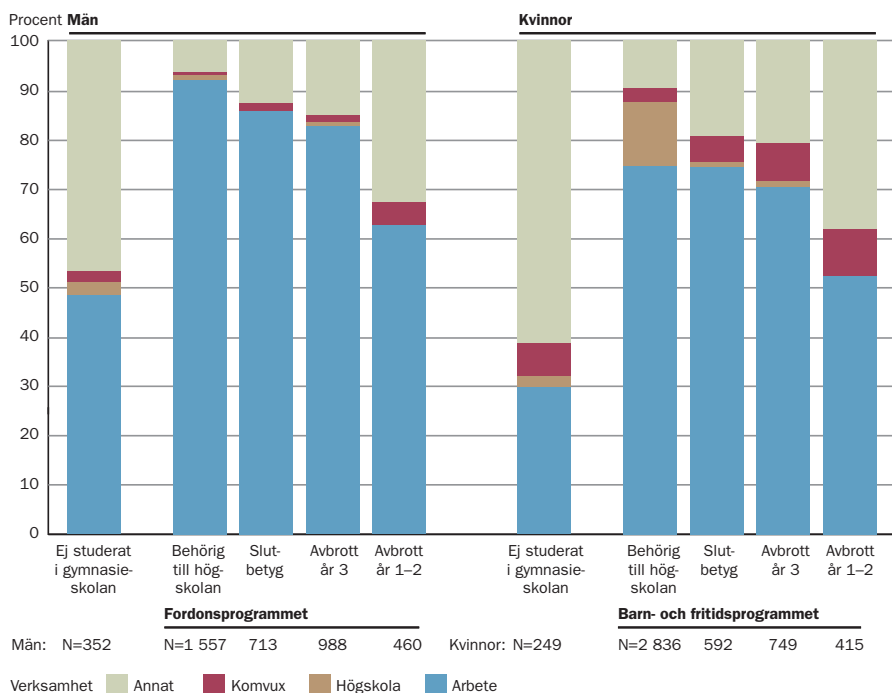
Av tablå 2 framgår att andelen ”annat” har ett starkt samband med studieresultat i gymnasieskolan. Bland dem som inte alls gått i gymnasieskolan återfanns nästan hälften av männen och drygt 60 procent av kvinnorna i verksamhet ”annat”. Andelen annat sjunker sedan med antal år i gymnasieskolan och med goda betyg.

I tablå redovisas alla typer av gymnasiestudier såväl yrkesförberedande som studieförberedande. Att goda studieresultat ofta leder till fortsatta studier på högskola torde inte vara någon nyhet. För att utreda om sambandet mellan gymnasiestudier och verksamhet vid 22 års ålder också gällde för yrkesförberedande studier undersöktes två gymnasieprogram. För män undersöktes fordonsprogrammet och för kvinnor barn- och fritidsprogrammet. Två relativt stora program som också kan vara realistiska alternativ för dem som inte alls påbörjat några studier i gymnasieskolan. I diagram V redovisas verksamhet på samma sätt som i tablå 2.

För män som studerat på fordonsprogrammet framträder ett tydligt mönster mellan resultat i gymnasieskolan och att ha ett arbete vid 22 års ålder. Ju längre studietid och ju bättre betyg desto större andel var det som hade ett arbete.

För kvinnor som studerat på barn- och fritidsprogrammet var situationen likartad, dock med den skillnaden att gruppen som hade bäst studieresultat också fortsatte studera på högskola.

Diagram V: Verksamhet vid 22 års ålder (födelsekullen 1980 verksamhet hösten 2002)
 Andel i arbete, högskolestudier, komvux-studier eller annat (så som andra studier, arbetslös). Redovisning efter gymnasiebakgrund och studieresultat för alla män bosatta i Sverige vid 15 års ålder. Procent.



Not: Studieresultat i gymnasieskolan: "Behörig till hög." avser slutbetyg med minst G i 90% av kurspoängen, dvs har grundläggande behörighet till studier på universitet och högskola, "Slutbetyg" avser de som inte nått den grundläggande behörigheten men väl har ett slutbetyg, "Avbrott år 3" avser de som har påbörjat årskurs 3 i gymnasieskolan men inte fått slutbetyg utan istället erhållit ett samlat betygsdokument, till "Avbrott år 1-2" räknas de som avbrutit sina gymnasiestudier före år 3.

Av diagram V framgår vidare att de som valt att inte studera på gymnasieskolan i minst utsträckning hade ett arbete vid 22 års ålder. Detta gällde såväl män som kvinnor. Andel i arbete var i stort sett densamma för dem som gått 3 år och fått ett dåligt betyg som för dem som avbrutit studierna under det tredje skolåret.

Andelen som studerar i komvux ökar med graden av ofullständiga gymnasiestudier. Det tycks som om komvux några år efter gymnasietiden alltjämnt har rollen av "en andra chans", att reparera bristande studier i ungdomsåren.

Bilaga 7

Utan grundläggande behörighet och studietid i gymnasieskolan

Under en period av fem år hade 80 procent av nybörjare i gymnasieskolan hösten 2002 varit inskrivna i gymnasieskolan tre studieår. 6 procent hade varit inskrivna i färre än tre studieår och 14 procent har varit inskrivna i fyra eller fem studieår. I tablå 3 redovisas antalet studieår som eleverna varit inskriven i gymnasieskolan.

Tablå 3 Studieår i gymnasieskolan – nybörjare hösten 2002

Nybörjare hösten 2002, exklusive elever som började och/eller avslutade en International Baccalaureate (IB) eller Waldorf utbildning, fördelat på studietid, d v s antalet studieår som eleven varit inskriven i gymnasieskolan.

Antalet år som eleven varit inskriven i gymnasieskolan	Antal elever	Andelen elever
1	2 657	2
2	3 974	4
3	85 846	80
4	12 888	12
5	2 134	2
Totalt	107 499	100

Not: Elever som ej var inskrivna höstterminen men fick slutbetyg respektive läsår räknats som inskrivna i gymnasieskolan respektive läsår.

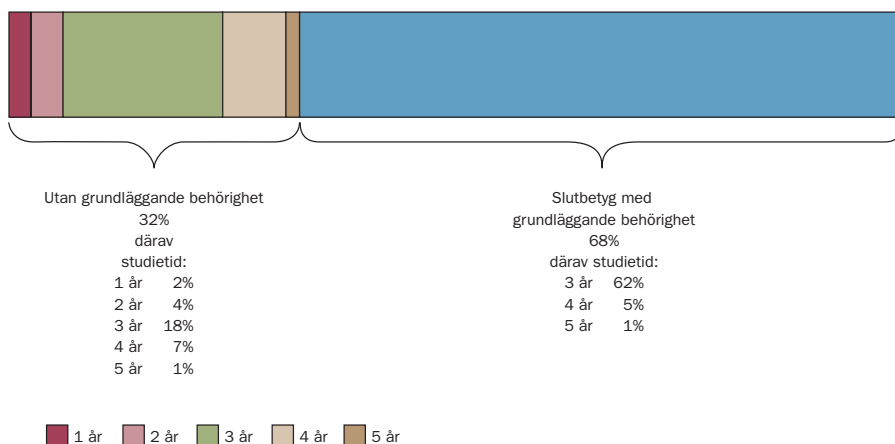
I normalfallet då alla elever är inskrivna i 3 studieår i gymnasieskolan uppgår antalet studieår för nybörjarna hösten 2002 till 322 500 studieår. Det faktiska antalet studieår som nybörjarna hösten 2002 var inskrivna i gymnasieskolan uppgick till 330 300 studieår, dvs. 7 800 fler studieår än normalt.

Drygt 32 procent eller 34 900 elever som var nybörjare hösten 2002 hade efter fem läsår inte uppnått grundläggande behörighet för studier på universitet och högskolor. Av dessa elever avbröt 24 procentenheter eller 24 900 elever sina studier inom fem läsår medan 8 procentenheter hade fått slutbetyg utan grundläggande behörighet. I detta avsnitt behandlas hur länge elever utan grundläggande behörighet gick i gymnasieskolan. I diagram W framgår att av de 32 procent som saknar grundläggande behörighet hade 26 procentenheter varit inskrivna i minst 3 studieår i gymnasieskolan, dvs. åtta av tio elever utan grundläggande behörighet hade varit inskrivna i minst 3 studieår i

gymnasieskolan. Av de resterande 6 procentenheterna hade 2 procentenheter eller 2 660 elever studerat i 1 år medan cirka 4 procentenheter eller 3 900 elever hade studerat i 2 år.

Diagram W: Studieresultat i gymnasieskolan – Studieår

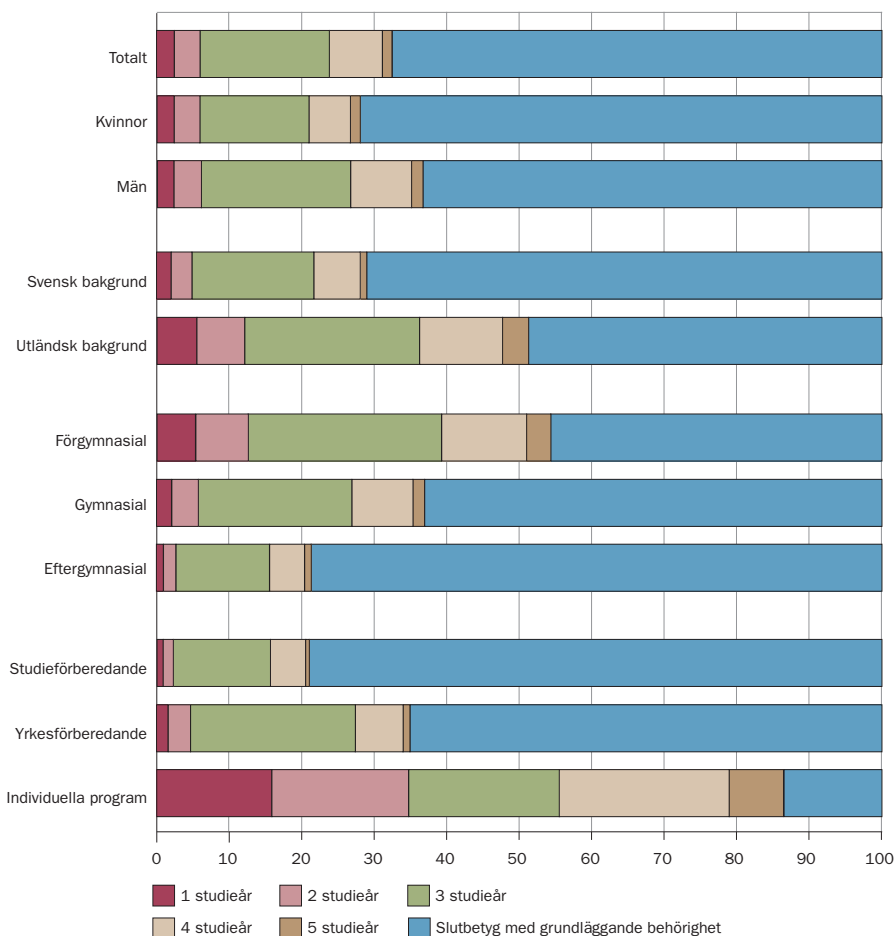
Nybjörjare hösten 2002, exklusive elever som började och/eller avslutade en International Baccalaureate (IB) eller Waldorf utbildning, fördelat på studietid samt grundläggande behörighet, procent.



I diagram X redovisas antalet studieår som eleven varit inskrivna i gymnasieskolan fördelat på kön, utländsk bakgrund, föräldrarnas utbildningsnivå samt utbildningsinriktning. Som tidigare beskrivits är det vanligare att kvinnor får grundläggande behörighet inom fem studieår än män, 72 procent av kvinnorna och 63 procent av männen. Det är dock en större andel män än kvinnor som har varit inskrivna i 3 studieår av de elever som saknar grundläggande behörighet. Andelen elever som endast studerar i 1 respektive 2 studieår var 2 respektive 4 procent för såväl kvinnor som män.

Diagram X: Studieresultat i gymnasieskolan – Studieår

Nybjörjare hösten 2002, exklusive elever som började och/eller avslutade en International Baccalaureate (IB) eller Waldorf utbildning, fördelat på studietid för elever med/utan grundläggande behörighet efter kön, bakgrund, föräldrarnas utbildning och typ av studier. Procent.



Avbrott, studietid och föräldrarnas utbildningsnivå

Elever med lågutbildade föräldrar (högst förgymnasial utbildning) saknar i större utsträckning grundläggande behörighet än elever med högutbildade föräldrar (eftergymnasial utbildning). Endast en av fem elever (21 procent) med högutbildade föräldrar saknar grundläggande behörighet. Motsvarande siffra för elever med medan lågutbildade föräldrar var 54 procent. I diagram X framgår också att elever med lågutbildade föräldrar avbryter i stor omfattning redan efter 1 och 2 studieår medan elever med högutbildade föräldrar oftast studerar både 3 och 4 år innan de lämnar gymnasieskolan utan behörighet.

I denna rapport söker Skolverket ge en samlad bild av studieresultaten i gymnasieskolan. Rapporten söker svaret på frågor som:

Hur många går inte klart?

Vilka avbryter?

När sker avhoppet?

Rapporten vänder sig till alla som deltar i diskussionen om gymnasieskolans utformning och inte minst till personalen på landets alla gymnasieskolor.