

Gymnasieskolans kursprov vt 2006

En resultatredovisning

Förord

I denna rapport redovisas resultaten på kursproven som genomfördes i den gymnasiala utbildningen vårterminen 2006. Rapportens syfte är att ge en nationell bild av resultaten. Rapporten vänder sig till lärare, skolledare, huvudmän för utbildningen samt övriga intresserade.

Resultaten bygger på en insamling från ett riksrepresentativt urval skolor. Bortfallet är stort i år liksom tidigare år, och speciellt gäller detta i komvux. Resultaten måste därför tolkas med försiktighet. Detta gäller också för små urvalsgrupper. Det kan för vissa kurser gälla elever med annat modersmål än svenska. Trots det ger materialet en bild av starka och svaga sidor hos svenska gymnasieelever och kan användas som ett jämförelsematerial för utvärdering i respektive kurs av den egna undervisningen.

Statistiska centralbyrån har på Skolverkets uppdrag samlat in resultaten. Resultatredovisningen har gjorts av Skolverket tillsammans med de universitetsinstitutioner som konstruerat kursproven.

Birgitta Nilsson, Ulrika Sjöberg och Eva Östlund-Stjärnegårdh, Institutionen för nordiska språk, FUMS, vid Uppsala universitet ansvarar för kapitlet om provet i svenska och svenska som andraspråk.

Gunilla Olofsson, PRIM-gruppen vid Lärarhögskolan i Stockholm och Erika Boström, Institutionen för beteendevetenskapliga mätningar vid Umeå universitet ansvarar för kapitlen om proven i matematik.

Margareta Åhs och Lena Börjesson, Enheten för språk och litteratur vid Göteborgs universitet ansvarar för kapitlen om proven i engelska.

Skolverket har skrivit inledningen och Anders Broberg, Skolverket har skrivit bilagan om insamlingsmetoden och om bortfallet i undersökningen.

I årets rapport redovisas resultaten i anslutning till de kursspecifika avsnitten. I de kursspecifika avsnitten har de provansvariga fått möjlighet att lyfta fram intressanta resultat och iakttagelser. Skolverket har i en inledning beskrivit några olika aspekter för en likvärdig bedömning. Varje institution svarar självständigt för de synpunkter som framförs i respektive kapitel. På provinstitutionernas hemsidor finns mer information om resultaten på respektive kurs.

Stockholm december 2006

Kristian Ramstedt

Enhetschef

Jan Engstedt

Projektledare

Innehållsförteckning

Inledning.....	4
1. Kursprov B i svenska och svenska som andraspråk	6
2. Matematik.....	12
2.1 Kursprovet i matematik kurs A.....	12
2.2 Kursproven i matematik i kurs B-D	15
3. Engelska.....	23
3.1 Kursprovet i engelska kurs A.....	23
3.2 Kursprovet i engelska kurs B.....	27
Bortfallet i undersökningen	30

Inledning

I denna inledning vill Skolverket kommentera några aspekter som återkommer i institutionernas kursrapporter. Det kan vid läsandet av denna sammanställning vara bra att dra sig till minnes syftet med nationella prov. De nationella kursproven har enligt regeringsuppdraget flera syften som att

- bidra till ökad måluppfyllelse för eleverna,
- förtydliga målen och visa på elevers starka och svaga sidor (diagnostisk funktion),
- konkretisera kursmål och betygskriterier,
- stödja en likvärdig och rättvis bedömning och betygssättning samt
- ge underlag för en analys av i vilken utsträckning kunskapsmålen nås på skolnivå, på huvudmannanivå och på nationell nivå.

Denna sammanställning av kursresultat har som ett viktigt syfte att ge professionen; skolhuvudmän, rektorer och lärare, möjlighet att få underlag för en analys av hur eleverna på den enskilda skolan/skolorna når kunskapsmålen. I denna analys är det också viktigt att se hur de nationella proven bidrar till övriga syften och då speciellt till en likvärdig betygssättning.

Betygsdifferenser, dvs. skillnaden mellan det kursbetyg läraren sätter för en elev och det betyg eleven får på ett nationellt prov har studerats vid ett flertal tillfällen. En vanlig bild är att ca 75 procent av eleverna får samma kursbetyg som provbetyg. För resterande 25 procent av eleverna är det vanligaste att eleven får högre kursbetyg än provbetyg. I denna resultatredovisning har studerats om det är samma mönster som framträder för kvinnor som för män. Det har då visat sig att i de få fall, någon eller några procentenheter, en elev får ett lägre kursbetyg än provbetyg så gäller det i större utsträckning för män än för kvinnor och i de fall eleven får ett högre kursbetyg så gäller det i större utsträckning för kvinnor. Denna bild är genomgående densamma för samtliga kurser som har nationella prov.

I författningarna finns inget föreskrivet om relationen mellan kursbetyg och provbetyg endast att det nationella provet ska vara ett stöd för läraren i sin bedömning och betygssättning. Det Skolverket vill framhålla är att lärare analyserar provresultaten och för en diskussion med kollegor i sin tolkning av resultaten så att man så långt det går strävar efter en likvärdig betygssättning.

En viktig aspekt för en likvärdig bedömning är att eleverna får genomföra proven med lika förutsättningar. I detta avseende är provdagen för genomförandet av provet viktig. Rektor har enligt författningen rätt att välja ett senare datum om det finns skäl för detta, däremot inte ett tidigare datum. Skulle en skola eller lärare låta en klass eller enskild elev genomföra det ordinarie provet före fastställt provdatum riskeras att provet blir känt för andra elever som skriver vid ordinarie provdatum. Den skolan eller läraren försvårar allvarligt för övriga skolor och kollegor att använda sina elevers provresultat som ett stöd för en likvärdig bedömning. Vid några tillfällen har Skolverket funnit nationella prov publicerade före aktuellt provdatum på Internet.

Provinstitutionerna har kunnat avläsa att skolorna genomför proven olika. De flesta väljer det ordinarie provdatumet, några ett senare datum men lärare uppger också att de har genomfört proven före det ordinarie provtillfället. Det framgår inte om det avser det aktuella provet eller om det är ett prov som givits tidigare och som fortfarande är sekretessbelagt som har använts. Det kan finnas skäl att provet måste genomföras före det aktuella provdatumet och skolan har då använt bestämmelsen att rektor kan besluta om ett senare da-

tum än den fastställda provdagen. Då har ett prov som gavs för någon termin sedan använts. Skulle emellertid det aktuella provet genomföras före den fastställda dagen är det ett direkt brott mot de hanteringsanvisningar som gäller.

1. KURSPROV B I SVENSKA OCH SVENSKA SOM ANDRASPRÅK

Birgitta Nilsson, Ulrika Sjöberg och Eva Östlund-Stjärnegårdh
Institutionen för nordiska språk/FUMS
Uppsala universitet

Läsårets nationella prov 2005/2006 handlar om hälsa och livsstil. Provets titel är på höstterminen Hur mår du? och på vårterminen Leva livet. Proven innehåller tre delprov samlade under respektive rubrik. Delprov I som inte är tidsbunden består av en muntlig presentation av ett fritt valt ämne inom temat. Delprov II och III är tidsbundna. Delprov II består av en A-uppgift där eleverna skriver en kortare text och i delprov III väljer eleverna att skriva en av nio B-uppgifter.

De elevresultat som presenteras är baserade på de siffror som SCB samlat in för vårterminen 2006 och bygger på uppgifter från 8 439 elever, 51 procent kvinnor och 49 procent män. Från gymnasieskolan kommer 90 procent av eleverna och från komvux 10 procent. De elever som läser Svenska som andraspråk B är medräknade i samtliga resultat och redovisas inte separat (totalt är det denna termin 440 elever, dvs. 5 procent av de inrapporterade eleverna).

För samma termin, vt 2006, har 937 lärarenkäter besvarats och skickats in till provgruppen i Uppsala. Den som vill få en utförlig redovisning av lärarenkäten hänvisas till provgruppens hemsida. <http://www.nordiska.uu.se/natprov/gymnasiet/lararenkatvt06.pdf> och <http://www.nordiska.uu.se/natprov/gymnasiet/lararenkatht05.pdf>

Resultat med avseende på modersmål och kön

Av tabell 1.1 framgår att fler elever har gjort delprov B än de som har fått ett sammanvägt provresultat. Obligatoriet tycks ännu inte följas av samtliga gymnasieskolor. Detta gäller även elever med annat modersmål. Det är också anmärkningsvärt att mer än 1 procent har fått MVG på delprov A där högsta betyg ska vara VG. Att nära 19 procent av dem som gjort det muntliga delprovet fått betyget MVG är ett betydligt bättre resultat än vad eleverna presterat på de övriga delproven. Det gäller oavsett vilket modersmål eleverna har eller vilket kön de tillhör. Fördelningen mellan kvinnor och män visar inga större förändringar i förhållande till tidigare terminer. Fortfarande har de kvinnliga eleverna högre betyg än de manliga. Försiktighet anmodas vid tolkning av resultaten för elever med annat modersmål än svenska eftersom det är en relativt liten grupp.

Tabell 1.1 Provresultat för kursprovet i Svenska och Svenska som andraspråk B, vt-06

Svenska B och svenska B som andraspråk med avseende på kön och modersmål	Totalt					Kvinnor					Män				
	Antal elever	Andel (%) av elever som gjort delprovet				Antal elever	Andel (%) av elever som gjort delprovet				Antal elever	Andel (%) av elever som gjort delprovet			
		IG	G	VG	MVG		IG	G	VG	MVG		IG	G	VG	MVG
Sammanvägt															
Provresultat	7222	9	45	37	9	3671	6	38	44	12	3551	12	52	31	6
därav elever med svenska	6352	8	44	39	10	3148	5	36	46	14	3204	11	51	32	6
annat modersmål	870	14	54	27	5	523	12	52	30	6	347	17	58	22	3
Muntligt delprov	6977	5	34	42	19	3556	3	27	44	25	3421	6	42	39	12
därav elever med svenska	6206	4	33	42	20	3089	3	25	45	28	3117	6	42	40	13
annat modersmål	771	7	44	40	9	467	5	40	44	11	304	9	51	6	6
Delprov A	7042	15	44	40	1	3571	12	38	48	1	3471	18	49	32	1
därav elever med svenska	6286	14	43	42	1	3125	11	37	50	1	3161	17	49	34	1
annat modersmål	756	23	50	27	0	446	21	47	31	1	310	26	54	20	0
Delprov B	7956	10	44	34	13	4063	7	39	38	16	3893	13	49	30	9
därav elever med svenska	7033	9	43	35	13	3504	6	38	39	17	3529	12	48	31	9
annat modersmål	923	15	51	26	8	559	14	47	30	9	364	17	57	20	6

Resultat med avseende på program

I tabell 1.2 framgår att det program, som i likhet med tidigare terminer, har flest elever med högsta betyg är Naturvetenskapsprogrammet. Näst högsta nivå har eleverna på det Estetiska programmet, som med undantag för höstterminen 2002 och vårterminen 2005 också tidigare terminer haft hög andel av det högsta betyget. Samhällsvetenskapsprogrammet kommer på tredje plats. Som tidigare finns den högsta andelen av betyget *Icke godkänd* på Fordonsprogrammet.

Tabell 1.2 Fördelning av provbetyg för respektive program

Gymnasieprogram/Komvux	Andel (%) elever med betyget				Antal elever
	IG	G	VG	MVG	
Barn- och fritid	12	61	25	3	516
Bygg	12	72	15	1	368
E1	14	66	18	2	388
Energi ²	*	*	*	*	60
Estetiska	6	35	44	15	205
Fordon	26	58	14	1	134
Handels- och administration	16	50	31	3	338
Hotell- och restaurang	4	48	45	3	130
Hantverk	13	57	27	3	283
Industri	19	62	17	1	201
Livsmedel ²	*	*	*	*	15
Medie	13	45	35	6	261
Naturbruk ²	*	*	*	*	11
Naturvetenskap	4	20	50	26	970
Omvårdnad	6	57	35	3	272
Samhällsvetenskap	4	35	48	13	1568
Teknik	8	45	40	8	369
S:a nationella program (viktat)	9	44	37	10	6089
Övriga gymnasieprogram ¹	9	49	39	3	545
Komvux	8	39	43	10	588

¹ Avser programmen SM, IV och IB-linjen, samt elever för vilka programtillhörighet ej angivits.

² Resultat för program med färre än 100 elever redovisas inte separat. Däremot ingår dessa elevers resultat i summa nationella program.

Val av B-uppgift i delprov III

Tabell 1.3 visar elevens val av B-uppgift.

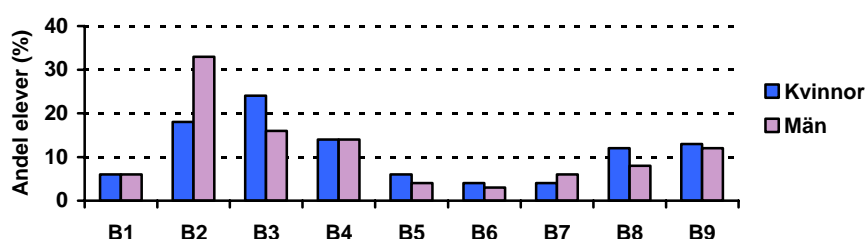
Tabell 1.3 Elevers val av B-uppgift i delprov III, kursprov i Svenska och Svenska som andraspråk B, vt -06, 8 439 elever

Deluppgift	Antal elever	Andel (%)
B1 Leva livet	415	6
B2 Inte utan min mobil!	1 834	25
B3 En ljusnande framtid?	1 440	20
B4 Att välja andra vägar	1 012	14
B5 Några råd till oroliga föräldrar	346	5
B6 Tillbaka till naturen	249	3
B7 Två annonser – olika budskap?	371	5
B8 Enbo, sambo eller flerbo?	736	10
B9 Hjälp till – du också!	903	12

Anm: För 133 elever saknas uppgift om vald B-uppgift. Eleverna har ej gjort delprovet alt. uppgift har ej lämnats.

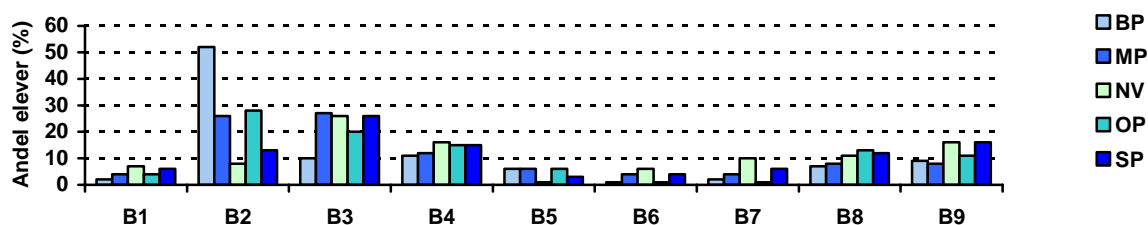
Populäraste uppgift denna termin är B2, Inte utan min mobil. Denna uppgift har valts av 25 procent av eleverna trots att betygsskalan begränsats till VG. Av figur 1.1 och 1.2 kan man utläsa att särskilt manliga elever på yrkesinriktade program har lockats av uppgiften. Minst valda uppgift är B6, Tillbaka till naturen. Den baseras på en av texthäftets dikter, och det att skönlitterära förlagor inte tilltalar så många elever känns igen från tidigare prov. De elever som faktiskt valt uppgiften B6 har lyckats väldigt väl.

Det är också intressant att dela upp siffrorna för vald B-uppgift och se på hur kvinnliga respektive manliga elever väljer. Av figur 1.1 framgår att flertalet uppgifter är helt eller i stort sett könsneutrala. Den tidigare nämnda B2 favoriseras av manliga elever medan B3, Framtidsdrömmar, väljs av betydligt fler kvinnliga elever.



Figur 1.1 Elevers val av B-uppgift (1–9) på kursprovet i Svenska och Svenska som andraspråk B, vt -06, per kön.

Anm: För 1 133 elever saknas uppgift om vald B-uppgift. Eleverna har ej gjort delprovet alt. uppgift har ej lämnats.



Figur 1.2 Elevers val av B-uppgift (1–9) på kursprovet i Svenska och Svenska som andraspråk B, vt -06, för fem program: BP, MP, NV, OP, SP.

De fem program som valts ut för diagrammet i figur 1.2 är Bygg-, Media-, Naturvetenskaps-, Omvårdnads- och Samhällsvetenskapsprogrammet. Diagrammet visar hur eleverna fördelar sig på de nio skrivuppgifterna. Tydligast resultat är att elever på BP till mer än 50 procent väljer VG-uppgiften B2. Orsaken kan vara dels ämnets popularitet, dels betygsskalan. Tydligt framgår också att NV-elever, liksom tidigare, ofta undviker de uppgifter som har begränsad betygsskala, denna termin B2 och B5. I övrigt framgår inga direkt programspecifika val av uppgifter.

Skillnad mellan kursbetyg och provbetyg

I tabell 1.4 anges differensen mellan det kursbetyg läraren har satt och elevens sammanvägda provbetyg räknat i betygssteg. Differensen anges i procent av samtliga elever som erhållit både kursbetyg och provbetyg. I tabellen har siffrorna avrundats till heltal. Ett fåtal elever har fått två betygssteg lägre i kursbetyg än i provbetyg (0,3 %).

Tabell 1.4. Skillnad mellan kursbetyg och provbetyg.

Betygsdifferens kursbetyg- provbetyg	Män	Kvinnor	Total
	Andel (%) av		elever
Två betygssteg lägre	0	0	0
Ett betygssteg lägre	7	6	6
Samma betyg	74	69	72
Ett betygssteg högre	18	23	21
Två betygssteg högre	1	1	1
Antal elever	3477	3611	7088

Den stora majoriteten elever (72 %) får samma betyg på B-kursen som de fått på provet. Ett fåtal (6 %) får lägre betyg i kursen, medan 22 procent får ett högre kursbetyg än det sammanlagda provbetyget. Eftersom provet inte mäter alla mål i kursplanen, är det inte förvånande att det finns en viss skillnad mellan provbetyg och kursbetyg. En liten skillnad finns mellan könen; kvinnliga elever får något oftare högre kursbetyg medan manliga elever något oftare får samma eller lägre betyg.

Studier på insänt material – ett exempel

För det aktuella läsåret har vi valt att presentera en undersökning av hur bildmaterialet i texthäftet kommer till användning. Vi har studerat elevlösningar av den A-uppgift som är helt inriktad på bild. Den uppgiften väljer lärarna i tredje hand, av de tre som finns. A-uppgifter inriktade mot skrivna texter används mycket mer. Det vidgade textbegreppet tycks ha svårt att slå igenom i provsammanhang.

Mönstret i elevernas bildval är detsamma höst- och vårtermin. I arkivet finns cirka 50 elevtexter från vardera terminen. Bägge terminerna väljer eleverna i första hand foton att presentera i sina A-uppgiftslösningar. Dessa foton avbildar människor och är nära knutna till läsårets tema hälsa och livsstil. Det mest valda fotot ht -05 föreställer Blossom Tainton i en träningslokal och det mest valda fotot vt -05 visar en ung tjej med mycket smink och tuffa kläder. Det är framför allt de kvinnliga eleverna som väljer dessa två, medan de manliga eleverna favoriserar ett foto av fötter på en våg respektive en reklambild med en barnledig pappa (idrottaren Hoa Hoa Dahlgren). Eleverna väljer förmodligen bilder som de kan identifiera sig med.

Texthäftena innehåller alltid många konstbilder från olika epoker. Ht -05 uppskattar eleverna mest två moderna verk: Dansande par av Botero (1987) och Matlandskap av Erró (1964). Båda målningarna är klart föreställande och tydligt kopplade till temat. Kvinnliga elever föredrar Botero och de manliga Erró, men sammantaget är användningen lika stor.

I vårens A-uppgifter väljer eleverna fotona i ännu större utsträckning, och också ett par tecknade illustrationer används mer än de målningar som återges. Ett fåtal elever väljer att ta med Skymningsglöden (1903) av Ahlgrensson och LIVräddning (2005) av Ylva Ekman, den senare med ishockeymotiv. Inte ens sportmotivet intresserade eleverna särskilt, vilket provkonstruktörerna hade trott att det skulle.

Framsidesbilden utses med stor omsorg för att locka till läsning och diskussion och för att spegla hela temat. På hösten förekom Ikaros fall (1947) av Matisse och på våren Inget att göra (1882) av Bastien-Lepage. Dessa målningar nämns i A-uppgiftslösningarna bara av

några enstaka elever. Möjligen är de alltför övergripande i förhållande till temat för att eleverna ska kunna foga in dem i den korta A-uppgiften.

På provgruppens hemsida finns förteckningar över de studier som gjorts på insända lärarenkäter och elevlösningar. <http://www.nordiska.uu.se/natprov/publikationer>

2. Matematik

2.1 Kursprovet i matematik kurs A

Gunilla Olofsson

PRIM-gruppen vid

Lärarhögskolan i Stockholm

I följande rapport beskrivs kortfattat vårens provresultat. Resultatet bygger på insamling av elevers provbetyg och kursbetyg från ett urval av gymnasieskolor. Av de elever på gymnasieskolan, som tillhörde Skolverkets resultatinsamling ($n = 11\,591$), genomförde 61 procent provet på provdagen. För cirka 16 procent av gymnasieeleverna uppgavs en provdag före första provdag. Det är inte tillåtet att använda vårens prov före detta första datum så förhoppningsvis återanvändes ett sekretessbelagt prov från tidigare år för dessa elever. Före provtillfället hade eleverna fått mellan 10 och 120 timmars undervisning på kurs A. 65 procent av eleverna som skrev vårens prov hade fått 70 till 90 timmars undervisning. En mer utförlig rapport över resultat från kursprovet våren 2006 finns på PRIM-gruppens hemsida: www.lhs.se/prim >matematik>Nationella prov kurs A.

Resultat på kursprovet

Betygsfördelningen liknar resultat från tidigare givna nationella prov. Jämförelsen måste dock göras med försiktighet, eftersom bortfallet varierar, resultatredovisningen är behäftad med diverse fel och uppgifterna är olika. I år i likhet med tidigare år finns ingen stor betygsskillnad mellan könen.

Tabellen 2.1.1 visar fördelningen av de provbetyg lärarna satte på vårens kursprov med avseende på program.

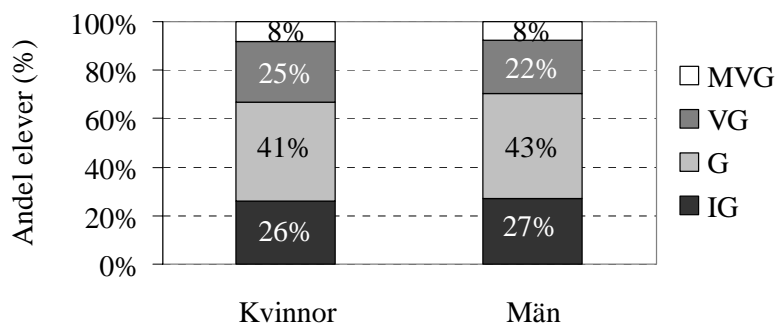
Tabell 2.1.1 Betygsfördelning per program på kursprovet i Matematik A, vt -06.

Gymnasieprogram/Komvux	Andel (%) elever med betyget				Antal elever
	IG	G	VG	MVG	
Barn- och fritid	53	38	8	0	491
Bygg	44	45	10	1	461
EI	30	53	15	2	589
Energi ²	*	*	*	*	62
Estetiska	31	44	20	5	604
Fordon	43	46	10	1	468
Handels- och administration	49	39	11	2	408
Hotell- och restaurang	31	48	19	2	219
Hantverk	47	41	10	1	277
Industri	45	39	15	1	246
Livsmedel ²	*	*	*	*	12
Medie	34	50	15	1	442
Naturbruk	47	33	16	4	309
Naturvetenskap	3	17	42	37	1 159
Omvårdnad	43	40	15	2	380
Samhällsvetenskap	18	48	28	6	3 449
Teknik	14	43	31	12	411
S:a nationella program (viktat)	28	41	22	8	9 987
Övriga gymnasieprogram¹	21	40	29	10	1 206
Komvux	19	43	32	6	398

¹ Avser programmen SM, IV och IB-linjen, samt elever för vilka programtillhörighet ej angivits.

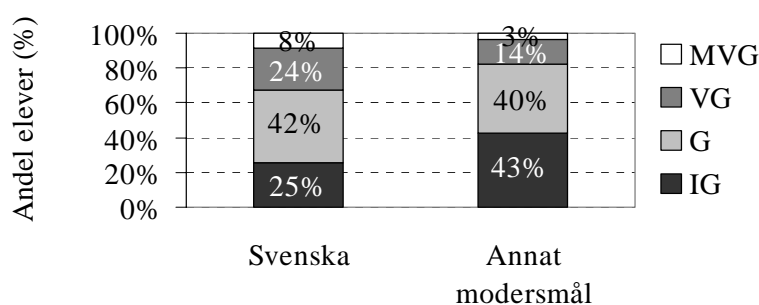
² Resultat för program med färre än 100 elever redovisas inte separat. Däremot ingår dessa elevers resultat i summa nationella program.

Figuren 2.1.1 visar fördelningen av de provbetyg lärarna satte på vårens kursprov med avseende på kön.



Figur 2.1.1 Betygsfördelning (ovägd) på kursprovet i Matematik A, vt -06, uppdelat på kön (n = 11 591).

Större skillnader i betygsfördelningen uppvisade en uppdelning efter elevernas modersmål. Resultatet från eleverna i urvalet visar att lika stor andel, ca 40 procent, av dem med utländsk bakgrund hade fått provbetyget Godkänd som av dem som har svensk bakgrund. Övriga betygssteg uppvisade stora skillnader. Betygsjämförelsen ska tolkas med stor försiktighet då andelen elever med annat modersmål än svenska var relativt liten.

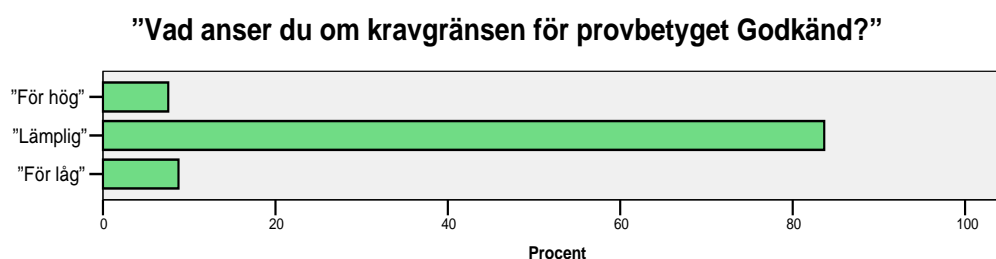


Figur 2.2.2 Betygsfördelning (ovägd) på kursprovet i Matematik A, vät -06, uppdelat på modersmål (n = 11 591).

Tillsammans med provbetyget samlade Skolverket in kursbetygen. En jämförelse mellan provbetyg och kursbetyg visar att mindre än 1 procent av eleverna fick ett lägre kursbetyg medan 28 procent fick ett högre kursbetyg än provbetyg. Av eleverna med provbetyget Icke godkänd fick 48 procent kursbetyget Godkänd eller högre och 24 procent av eleverna med provbetyget Godkänd fick kursbetyget Väl godkänd. Andelen elever som får ett högre kursbetyg än provbetyg varierar mellan de olika programmen. Program som SP, NV, EC, MP och TE svarar här för de lägre andelarna. Andelen elever som får ett högre kursbetyg än provbetyg varierar också mellan gymnasieskolorna. Det bör påpekas att kursprovet inte kan pröva elevernas kunskaper på samtliga mål som finns i den kursplan som läraren har att ta hänsyn till när kursbetyget ska bestämmas.

Lärarsynpunkter på provet

Synpunkter på kursprovet lämnades från cirka 2200 undervisningsgrupper i cirka 500 gymnasieskolor och komvuxenheter från hela landet. I enkäten fick lärarna bl.a. ge sin syn på de givna kravgränserna för de olika betygsstegen. Följande diagram visar synpunkterna på kravgränsen för provbetyget Godkänd.



Figur 2.2.3 Lärarsynpunkter på kravgränsen för betyget Godkänd enligt lärarenkäten (n = 1849).

Kravgränsen för Väl godkänd respektive Mycket väl godkänd ansåg 85 till 90 procent av lärarna var lagom. En lärarkommentar får spegla problematiken; "Jag tycker egentligen att gränserna är bra utifrån kriterierna, men det är ganska många elever som hamnar strax under gränserna, och det känns lite tråkigt".

2.2 Kursproven i matematik i kurs B-D

Erika Boström

**Arbetsgruppen för Nationella kursprov i Matematik
Institutionen för beteendevetenskapliga mätningar
UMEÅ UNIVERSITET**

De nationella kursproven i matematik B, matematik C och matematik D konstrueras och utvecklas vid Institutionen för beteendevetenskapliga mätningar, Umeå universitet.

I detta kapitel presenteras en sammanställning över resultaten från de kursprov i matematik B, C och D som gavs våren 2006.

Det huvudsakliga syftet med rapporteringen är att redovisa och diskutera resultat från genomförandet av de aktuella proven. Redogörelsen består av två delar. Först presenteras en analys av provresultaten i en gemensam del för alla tre kurserna. Den andra delen behandlar framförallt lärares synpunkter på proven och avslutas med ett avsnitt där varje kurs behandlas separat.

I den första delen kopplas provbetygen till programtillhörighet, kön, kursbetyg och modersmål. Data är insamlade i SCB: s regi och urval och bortfall finns beskrivet i rapportens avslutande kapitel. Utöver den resultatinsamling som Skolverket gör tillsammans med SCB så gör även provinstitutionerna resultatinsamlingar. Institutionen för beteendevetenskapliga mätningar (BVM) går varje termin ut till alla lärare som använder de nationella kursproven i matematik och uppmanar dem att medverka i en webbaserad datainsamling. I BVM:s datainsamling ingår tre delar: lärarna ska rapportera poäng på varje uppgift för ett litet urval elever, de ska skicka in en kopia på några elevers lösningar till proven samt besvara en lärarenkät. Resultaten från lärarenkäten presenteras i den andra delen av redogörelsen.

En sammanställning av resultaten från BVM:s datainsamling från våren 2006 har publicerats på <http://www.umu.se/edmeas/np/>. Den innefattar bland annat en utförlig redovisning av lärarenkäten inklusive alla lärarkommentarer, lösningsproportioner till alla uppgifterna i proven, provbetygsfördelning på olika program, prov och kursbetygsfördelningar i förhållande till kön.

Resultat med avseende på program

I tabellerna nedan presenteras elevernas provresultat med avseende på program. För vissa program är kursproven i matematik obligatoriska, dessa program kan vara extra intressanta att studera. För det estetiska programmet (ES) och för det samhällsvetenskapliga programmet (SP) är kursprovet i matematik B obligatoriskt, för teknikprogrammet (TE) matematik C och för naturvetenskapsprogrammet (NV) matematik D.

Tabell 2.2.1. Provbetygsfördelning på kursprovet matematik B, vt-06, per program.

Gymnasieprogram/Komvux	Andel (%) elever med betyget				Antal elever
	IG	G	VG	MVG	
Estetiska	45	37	12	7	362
Medie	57	32	10	2	192
Naturvetenskap	8	32	28	33	1164
Samhällsvetenskap	31	46	16	7	2549
Teknik	21	43	22	14	281
Övriga nationella program*	46	40	11	3	540
Totalt nationella program	29	41	18	13	5088
Specialutformade program	29	43	17	11	839
Komvux	26	46	21	8	345

* I övriga nationella program är grupper under 100 elever sammanslagna. Här finns BF, BP, EC, EN, FP, HP, HV, HR, IP, LP, NP och OP representerade.

Andelen elever på de nationella programmen som inte uppnådde kravgränsen för betyget godkänd på vårens B-kursprov var 29 procent. För SP var motsvarande siffra 31 procent, för ES 45 procent och för NV 8 procent. Dessa resultat är ungefär i samma nivå som vårterminsresultaten tidigare år. Anmärkningsvärt är att 57 procent av eleverna på medieprogrammet inte uppnådde betyget godkänd.

Tabell 2.2.2. Provbetygsfördelning på kursprovet i matematik C, vt -06, per program.

Gymnasieprogram/Komvux	Andel (%) elever med betyget				Antal elever
	IG	G	VG	MVG	
Naturvetenskap	11	33	32	24	549
Samhällsvetenskap	36	52	10	2	926
Teknik	45	41	11	3	395
Övriga nationella program*	39	39	18	4	116
Totalt nationella program	31	44	17	9	1986
Specialutformade program	23	60	14	3	304
Komvux	28	52	15	5	321

* I övriga nationella program är grupper under 100 elever sammanslagna. Här finns EC, ES, FP, HP, MP, NP och OP representerade.

Andelen elever på de nationella programmen som inte uppnådde kravgränsen för betyget godkänd på vårens C-kursprov var 31 procent. Detta ligger i överkant jämfört med resultaten för de senaste tre årens vårterminsprov och behandlas i avsnittet om lärarenkäten. För TE var motsvarande siffra 45 procent, för SP 36 procent och för NV 11 procent.

Tabell 2.2.3. Provbetygsfördelning på kursprovet i matematik D, vt -06, per program.

Gymnasieprogram/Komvux	Andel (%) elever med betyget				Antal elever
	IG	G	VG	MVG	
Naturvetenskap	13	38	31	18	873
Teknik	32	44	17	6	162
Övriga nationella program*	34	35	22	10	104
Totalt nationella program	18	39	28	16	1139
Specialutformade program	20	46	30	4	91
Komvux	16	42	32	10	96

* I övriga nationella program är grupper under 100 elever sammanslagna. Här finns NP, OP och SP representerade.

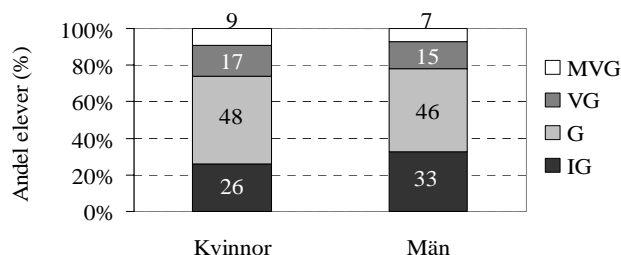
Andelen elever på de nationella programmen som inte uppnådde kravgränsen för betyget godkänd på vårens D-kursprov var 18 procent. För NV var motsvarande siffra 13 procent, vilket är ungefär i samma nivå som för vårterminsresultatet år 2005.

Resultat med avseende på kön

Bland de inskickade elevresultaten kan man inte se några stora skillnader mellan de manliga och kvinnliga provdeltagarnas resultat. För matematik kurs C är det något större andel av männen som får provbetyget icke godkänd och något större andel av kvinnorna som får högre betyg.



Figur 2.2.1. Fördelning av provbetyg för kvinnor och män för matematik kurs B, vt-06 (n= 6346)



Figur 2.2.2. Fördelning av provbetyg för kvinnor och män för matematik kurs C, vt-06 (n =2611)



Figur 2.2.3. Fördelning av provbetyg för kvinnor och män för matematik kurs D, vt-06 (n= 1326)

Skillnad mellan provbetyg och kursbetyg

Ett av syftena med nationella prov är att ge lärare stöd i sin betygssättning, därför är jämförelsen mellan provbetyg och kursbetyg intressant. I tabellen nedan anges hur stor andel av respektive grupp (kvinnor, män, och samtliga) som erhållit samma kursbetyg som provbetyg, alternativt ett betygssteg högre i kursbetyg än provbetyg.

Tabell 2.2.4. Skillnad mellan provbetyg och kursbetyg med avseende på kön.

Kurs	Grupp	Andel (%) av grupp som har			Antal elever
		samma kursbetyg som provbetyg	kursbetyg som är ett betygssteg högre än provbetyget	annat*	
MaB	Kvinnor	73	25	2	3495
	Män	80	18	2	2840
	Samtliga	76	22	2	6335
MaC	Kvinnor	61	36	3	1302
	Män	70	29	1	1287
	Samtliga	66	32	2	2589
MaD	Kvinnor	80	19	1	540
	Män	82	16	2	783
	Samtliga	81	17	2	1323

* kursbetyg som är ett betygssteg lägre eller två betygssteg högre än provbetyg

Provbetyg och kursbetyg sammanfaller i tre fjärdedelar av fallen, det skiljer dock något mellan kurserna. I de fall där eleven inte får samma kursbetyg som provbetyg så handlar det nästan uteslutande om att läraren i sin slutgiltiga bedömning höjer elevens betyg. Det ter sig väldigt ovanligt att eleven får ett lägre kursbetyg än provbetyg, det sker i storleksordningen noll till två procent. Detsamma gäller fallet då eleven får två betygssteg högre i kursbetyg, det sker i storleksordningen noll till tre procent. Den största skillnaden mellan provbetyg och kursbetyg återfinns i kursen matematik C där ungefär en tredjedel av eleverna får ett högre kursbetyg än provbetyg. Tydligt är också att kvinnorna i högre utsträckning än männen får ett högre kursbetyg i förhållande till sitt provbetyg.

Tabell 2.2.5 nedan beskriver hur stor andel i procent av eleverna med ett visst provbetyg som får ett betygssteg högre i kursbetyg.

Tabell 2.2.5. Andel av elever med ett visst provbetyg som får ett betygssteg högre i kursbetyg.

Elever som har provbetyget:	Andel (%) av grupp som får ett betygssteg högre i kursbetyg		
	MaB	MaC	MaD
IG	33	45	36
G	22	29	14
VG	18	36	20

Den största andelen elever med ett visst provbetyg som får ett betygssteg högre i kursbetyg återfinns då eleven fått IG i provbetyg men får G i kursbetyg. En tredjedel av eleverna på B-kursen som fått provbetyget IG får betyget G i kursbetyg. Motsvarande siffra på C-kursen är 45 procent och på D-kursen 36 procent.

Resultat med avseende på elevens modersmål

Vid resultatinsamlingen samlas information in om elevens modersmål. Resultatet visar att det är en högre andel elever med betyget icke godkänd bland de elever som har annat modersmål än svenska. Det verkar vara en förskjutning av betygen mot lägre betyg för elever med annat modersmål jämfört med elever som har svenska som modersmål. Denna fördelning ser likartad ut om jämförelsen sker inom ett program, men jämförelsen presenteras

endast kursvis i tabell 2.2.6. Betygsjämförelsen ska tolkas med stor försiktighet då andelen elever med annat modersmål än svenska var relativt liten.

Tabell 2.2.6. Provbetygsfördelning med avseende på modersmål.

Kurs	Modersmål	Provbetygsfördelning (%)				Antal elever
		IG	G	VG	MVG	
MaB	Svenska	28	41	19	13	5785
	Annat	44	40	11	6	561
MaC	Svenska	28	48	17	8	2449
	Annat	54	31	11	4	162
MaD	Svenska	17	39	29	15	1172
	Annat	24	45	22	9	154

Resultatet på D-kursprovet avviker något från de andra proven genom att andelen elever med provbetyget G är större bland elever med annat modersmål än bland elever som har svenska som modersmål. En möjlig förklaring till detta kan vara att nästan 80 procent av eleverna med annat modersmål som läser matematik D läser vid NV-programmet, där andelen elever med betyget IG generellt sett är lägre.

Lärarenkäten

Lärarenkäten till proven har besvarats av 1946 lärare som haft elever som genomfört kursproven i matematik B, matematik C eller matematik D.

Många lärare, ca 90 procent informerar sina elever om att gamla nationella prov finns tillgängliga på nätet och hela 98-99 procent anger att deras elever arbetat med uppgifter från gamla nationella prov. En lärare säger, ”undervisningen de sista veckorna inriktas helt på nationella prov”. Lärarna diskuterar även de olika typerna av bedömning som förekommer på de nationella proven med sina elever i stor utsträckning. Ca 85-90 procent av de lärare som besvarat enkäten säger att de fört den diskussionen.

Lärarna hade möjlighet att lämna enskilda kommentarer på tre specifika frågor i lärarenkäten. En av frågorna gällde vad lärarna tyckte om MVG-bedömningen som bygger på belägg för olika MVG-kvaliteter. Det är ca 80 procent av lärarna som anser att MVG-bedömningen är bra eller mycket bra. Detta kan jämföras med våren 2005, då denna nya MVG-bedömning infördes, då motsvarande siffra var ca 70 procent. Det är glädjande att en större andel av lärarna är positiva i år. Detta kan eventuellt tolkas som att lärarna nu när de är mer inarbetade uppskattar den nya MVG-bedömningen i högre grad. Av de lärare som gav synpunkter så är det ganska många som tycker i enlighet med den lärare som skriver, ”Bra att se att man kan tillgodoräkna sig olika MVG-kvaliteter på olika uppgifter och på så sätt bygga upp sitt MVG. Att inte enskilda uppgifter är avgörande.”

Några lärare talar också om att det borde vara en särskild totalpoänggräns för betyget MVG som skiljer sig från totalpoänggränsen för betyget VG. En motivering för detta är: ”Att få MVG innebär både att man har en bred kunskap och kan lösa många olika slags uppgifter och samtidigt visa MVG-kvaliteter.”

Andra åsikter kan representeras av följande lärarkommentar från en lärare som kommenterade D-kursen:

”Jag svarar allmänt för np A-D: Kvaliteterna formuleras mycket strikt, medan bifogade elevlösningar ofta är förvånande ”vähulligt” tolkade”. Antydningar och intuitiva påståenden kan ibland tolkas som mvg-mässiga. mvg-betyget kan därför hänga på en ibland tämligen otydlig kvalitetstolkning hit eller dit. Icke

sällan skriver nv-elever höga totalpoäng. I det aktuella provet har jag en elev med 43p med 21 vg-poäng och tre mvg-kvaliteter (men bara två olika), alltså provbetyg vg. En sådan elev upplever förstås stor skillnad mot den vg-elev som skriver 25p (med 14 vg-poäng) och ingen mvg-kvalitet. Hög totalpoäng visar på hög säkerhet och matematisk förståelse i samtliga moment. Kanske bör särskilt hög totalpoäng därför kunna vägas in i mvg-bedömningen?"

Lärarsynpunkter på kursprovet i matematik B

Lärarenkäten har besvarats av totalt 1184 lärare som genomfört B-kursprovet med sina elever. Ungefär 58 procent av dem var män och 42 procent var kvinnor. Drygt hälften, 55 procent, har undervisat i mer än 15 år. Av de lärare som besvarade enkäten så var det 53 procent som även undervisade i naturvetenskapliga ämnen och ca 22 procent undervisade enbart i matematik.

När det gäller kravgränserna för provbetygen godkänd, väl godkänd och mycket väl godkänd tycker i angiven ordning 83 procent, 93 procent och 88 procent att gränsen är lämplig.

Det är 52 procent av lärarna som anger att det nationella provet i hög grad matchar den undervisning som eleverna mött och 46 procent som anger att det matchar undervisningen i viss grad.

Provet består av två delar där del I utförs utan och del II med miniräknare. Ca 93 procent av lärarna anger att svårighetsgraden för del I är lagom och 88 procent anger att svårighetsgraden för del II är lagom.

Det är elva procent som på ett eller annat sätt anpassat provet för någon eller några elever, vanligtvis en enstaka elev. Av enkätsvaren att döma är den vanligaste anpassningen förlängd skrivtid på grund av läs- och skrivsvårigheter.

Flera lärare uttrycker uppskattning för provet t.ex. *"Mycket bra prov"* men det finns också kritiska röster. Den vanligaste invändningen är av typen *"Jag tycker det är för mycket text på vissa uppgifter"*.

Lärarsynpunkter på kursprovet i matematik C

Lärarenkäten har besvarats av totalt 502 lärare som genomfört C-kursprovet med sina elever. Ungefär 62 procent av dem var män och 38 procent var kvinnor. Ca 57 procent har undervisat i mer än 15 år. Av de lärare som besvarade enkäten så var det 55 procent som även undervisade i naturvetenskapliga ämnen och ca 23 procent undervisade enbart i matematik.

I lärarenkäten efterfrågas lärarnas åsikter kring svårighetsgraden på del I och del II i provet. Ca 87 procent av lärarna anser att svårighetsgraden på del I är lagom och 63 procent anser att svårighetsgraden på del II är lagom. I stort sett alla de övriga som besvarat enkäten anser att svårighetsgraden är för hög och endast en procent anser att den är för låg.

Flera lärare uttrycker att de är nöjda med provet. En lärare skriver, *"Provet var ovanligt bra! Prövade centrala kunskaper och visade på skillnaden mellan dem som förstått och dem som enbart upprepar!"*

Men det är förhållandevis många lärare som uttrycker att provet var svårt jämfört med tidigare prov och i synnerhet att det var för svårt för eleverna att uppnå provbetygen VG och MVG. Några av dessa kommentarer lyder:

”Det känns som om det har blivit en kulturskillnad i uppgifterna jämfört med tidigare år. Uppgifternas formulering och krav på slutledningsförmåga gör att den i övrigt stabila VG eleven inte gjordes full rättvisa.”

”Bra prov för att bedöma g och mvg betygen. Men provet var fullständigt värdelöst för att skilja g från vg. Det finns alldeles för få uppgifter på den nivån på bekostnad av för många för att bedöma MVG. Har man SP-elever som skriver i maj månad i åk 3 där flertalet elever ligger i gränsen mellan g/vg så får man ingen rättvis hjälp av provet. På detta prov fanns enligt vår bedömning 6 ”lätta” vg-poäng resten av poängen var vg+ / mvg som våra elever missar.”

När det gäller kravgränserna för provbetygen får lärarna möjlighet att ange om respektive gräns är *för låg, lagom* eller *för hög*. I tabellen nedan ges hur svaren på dessa frågor fördelar sig.

Tabell 2.2.7. Lärares synpunkter på provbetygsgränserna

Gräns för provbetyget	Andel (%) lärare som anser att provbetygsgränsen är		
	för låg	lagom	för hög
G	13	81	6
VG	1	77	22
MVG	4	76	20

Här framgår att ungefär en femtedel av lärarna som besvarade enkäten anser att kravgränserna för provbetygen VG och MVG var för höga.

Kravgränserna för de olika provbetygen bestäms i samråd med lärare från olika delar av Sverige. Provbetygsgränserna på kursprovet våren 2006 bedömdes av 20 lärare. I en helhetsskattning ansåg 18 av lärarna att en elev som nått och jämnt bör uppnå provbetyget VG bör klara minst sex vg-poäng, vilket även är vg-poänggränsen för provbetyget VG på kursprovet våren 2006.

Tabell 2.2.8 nedan beskriver hur provbetygsfördelningen på kursproven i matematik C sett ut våren 2003 till våren 2006, för elever på tre nationella program.

Tabell 2.2.8. Provbetygsfördelning för matematik kurs C, vt-03 till vt-06.

Program	Vårtermin	Andel (%) elever med provbetyg				Antal elever
		IG	G	VG	MVG	
NV	03	10	43	24	23	207
	04	8	33	34	25	269
	05	9	33	26	33	464
	06	11	33	32	24	549
SP	03	27	54	15	4	478
	04	28	53	16	3	835
	05	23	59	14	4	717
	06	36	52	10	2	926
TE	03	37	46	11	6	269
	04	51	39	9	2	259
	05	29	44	17	10	363
	06	45	41	11	3	395

För NV ser provbetygsfördelningarna rätt likartade ut våren 2003, 2004 och våren 2006. Däremot är andelen elever med provbetyget MVG högre våren 2005. För SP är andelen elever med provbetyget MVG ungefär densamma våren 2006 som den brukar vara, andelen VG är något lägre men den största skillnaden är att andelen elever med provbetyget IG är 36 procent våren 2006, avsevärt högre än de andra terminerna. På TE varierar fördelningarna ganska starkt över terminerna, mer än på de andra programmen.

Sammanfattningsvis har kursprovet våren 2006 i stort en likartad provbetygsfördelning som kursproven våren 2003 och våren 2004. Undantaget är det offentliga kursprovet våren 2005, vilket genererade större andel höga betyg för NV och TE. Men inte desto mindre så upplevde många lärare att vårens kursprov var svårare än vanligt, och vad kan då orsaken till detta vara? En anledning kan vara att kursprovet våren 2005 är ett offentligt prov som eleverna får möjlighet att träna på. Det skulle kunna vara så att lärarna då använder det som jämförelseprov, det provet blir då ”normgivande”. En annan anledning kan vara att vårens prov kanske passade de elever som läser NV bättre än de som läser SP, då andelen elever med provbetyget IG var hela 36 procent på SP. Detta är dock bara en enkel analys av provets svårighetsgrad och fördjupade analyser kan förhoppningsvis ge en bättre bild av svårighetsgraden då det är av stor vikt att proven sett över tid är jämförbara.

Lärarsynpunkter på kursprovet i matematik D

Lärarenkäten har besvarats av totalt 260 lärare som genomfört D-kursprovet med sina elever. Ungefär 65 procent av dem var män och 35 procent var kvinnor. Ca 64 procent har undervisat i mer än 15 år. Av de lärare som besvarade enkäten så var det 81 procent som även undervisade i naturvetenskapliga ämnen och ca 8 procent undervisade enbart i matematik.

När det gäller kravgränserna för provbetygen godkänd, väl godkänd och mycket väl godkänd tycker i angiven ordning 85 procent, 95 procent och 86 procent att gränsen är lämplig.

Av de inkomna lärarkommentarerna med synpunkter på provet som helhet (34st) är den vanligaste kommentaren att man tycker att vårens kursprov i matematik D var bra. ”Bra sammansättning av uppgifter på olika kursmoment”, ”bästa MaD-provet som jag varit med om” är ett par exempel. I övrigt är det kommentarer som sinsemellan tar upp väldigt olika saker. Tre stycken tar upp provtidens längd som ett bekymmer. ”Våra elever orkar inte med en provtid på 4 timmar, även duktiga elever storknar” skriver en lärare. Enligt enkäten är det en fjärdedel av lärarna som instämmer helt eller delvis med ovanstående citat.

En fråga i lärarenkäten med utrymme för kommentarer gällde om, och i så fall hur, läraren anpassat provet för någon eller några elever? Av lärarna som besvarat enkäten är det ca sex procent som anpassat provet och detta genom att förlänga provtiden.

3. Engelska

3.1 Kursprovet i engelska kurs A

Margareta Åbs

**Enheten för språk och litteratur/Institutionen för pedagogik och didaktik
Göteborgs universitet**

I denna delrapport kommenteras kortfattat resultatet av det kursprov i kursen Engelska A, som gavs vårterminen 2006. Tidigare publicerade rapporter finns på Skolverkets hemsida (<http://www.skolverket.se/sb/d/307>).

Engelska A är ett kärnämne, och kursprovet ges således till alla elever, oavsett program. Det innehåller därför uppgifter av mycket varierande karaktär och på olika svårighetsnivåer. Provet består av fyra delprov: *Focus: Reading*, *Focus: Listening*, *Focus: Writing* och *Focus: Speaking*. Resultaten på de två delprov som prövar receptiv förmåga räknas samman, och ett gemensamt betyg sätts på dessa färdigheter. Detta betyg kombineras sedan med resultaten på de två produktiva och interaktiva delproven till ett sammanfattande provbetyg. Provet ges i olika men likvärdiga versioner.

Urvalsgruppen

Av de 14 949 eleverna i SCB:s resultatinsamling var 48 procent män och 52 procent kvinnor. Av samtliga var 5 procent elever i gymnasial vuxenutbildning, och 10 procent totalt hade ett annat modersmål än svenska.

80 procent av eleverna gjorde provet i slutet av det första gymnasieåret, 15 procent under det andra och 5 procent under det tredje året. Det angivna antalet kurstimmar varierar mellan 1 och 200. 33 procent av eleverna uppges ha fått 100 timmar, 10 procent 90 timmar och 10 procent 80 kurstimmar för kursen Engelska A.

Provresultat

Av tabell 3.1.1 framgår att det, liksom tidigare år, är avsevärda skillnader i resultat på kursprovet i Engelska A mellan de olika programmen. Eleverna på de studieinriktade programmen uppnådde generellt sett de bästa resultaten, medan många elever på yrkesinriktade program inte lyckades nå ett godkänt provbetyg. Det finns förstås en mängd förklaringar till detta, som det är väsentligt att diskutera utifrån olika såväl individuella som strukturella aspekter.

(För information bl.a. per program på delprovsnivå se http://www.ped.gu.se/sol/nafs/doc/enga_v06_tab.pdf.)

Tabell 3.1.1 Betygsfördelningar i kursprovet i Engelska A vt 06

Gymnasieprogram/Komvux	Andel (%) elever med betyget				Antal elever
	IG	G	VG	MVG	
Barn- och fritid	16	54	28	2	511
Bygg	13	54	29	4	410
EI	7	46	41	6	439
Energi ²	*	*	*	*	59
Estetiska	4	31	46	20	676
Fordon	10	55	29	6	340
Handels- och administration	12	51	32	5	534
Hantverk	6	47	38	9	194
Hotell- och restaurang	6	55	33	6	413
Industri	8	58	29	5	212
Livsmedel ²	*	*	*	*	33
Medie	2	36	46	15	447
Naturbruk	8	41	34	17	296
Naturvetenskap	1	15	52	33	2200
Omvårdnad	14	50	32	4	295
Samhällsvetenskap	2	28	52	19	3714
Teknik	1	24	55	19	701
S:a nationella program (viktat)	6	36	43	15	11474
Övriga gymnasieprogram ¹	6	31	44	19	1508
Komvux	8	42	35	15	609

¹ Avser programmen SM, IV och IB-linjen, samt elever för vilka programtillhörighet ej angivits.

² Resultat för program med färre än 100 elever redovisas inte separat. Däremot ingår dessa elevers resultat i summa nationella program.

Elever med annat modersmål än svenska skiljer sig från dem med svenska som modersmål genom att de presterade sämre på provet. Skillnaderna är störst när det gäller de receptiva delproven och minst vad gäller det muntliga delprovet (se Tabell 3.1.2). Detta reser frågeställningar runt tänkbara orsaker till att det, trots att provet är enspråkigt engelskt och i det avseendet lika för alla elever, ändå är tydliga skillnader mellan grupperna. Vad betyder en eventuell senare start med engelskstudierna, läromedel och undervisning? Vad betyder typologiskt avstånd mellan modersmålet och engelskan? Vilken betydelse för resultatet har det, att elever med svenska som modersmål, i vardagen, under lång tid, exponerats för engelska via olika media, något som inte är lika vanligt bland elever med annat modersmål, vilka ibland kommit sent till Sverige? Se även Skolverkets rapport *Engelska i åtta europeiska länder - en undersökning av ungdomars kunskaper och uppfattningar* (<http://www.skolverket.se/>).

Det framgår av tabell 3.1.2 att männen lyckades bättre på de receptiva delproven, medan kvinnorna hade bättre resultat på de produktiva. Av de 938 resultatprofiler och provhäften som sänts in till Göteborgs universitet ser man att männen hade bättre resultat än kvinnorna på sju av de åtta ingående provdelarna i *Receptive Skills*. Här kan frågor ställas om betydelsen av mäns och kvinnors olika läs-, skriv- och datorvanor. Får män genom

läsning och datoranvändning ett större och mer avancerat ordförråd? Skriver och talar kvinnor mer än män?

Tabell 3.1.2 Betygsfördelningar i kursprovet i Engelska A vt 06 med avseende på delprov, kön och modersmål

Engelska A med avseende på modersmål och kön	Totalt				Kvinnor				Män						
	Antal elever	Andel (%) av elever som gjort delprovet				Antal elever	Andel (%) av elever som gjort delprovet				Antal elever	Andel (%) av elever som gjort delprovet			
		IG	G	VG	MVG		IG	G	VG	MVG		IG	G	VG	MVG
Sammanvägt provresultat	13 591	5	33	45	17	7 094	5	34	45	16 6 497	5	32	44	18	
därav elever med svenska	12 287	4	32	46	18	6 382	4	33	46	17 5 905	5	31	45	19	
annat modersmål	1 304	12	44	34	10	712	12	46	33	9 592	12	41	36	11	
Focus: Reading/Listening	14 234	8	30	41	21	7 411	9	32	40	18 6 823	8	28	41	23	
därav elever med svenska	12 824	7	29	42	22	6 639	7	31	42	19 6 185	7	27	41	24	
annat modersmål	1 410	20	40	30	10	772	21	44	27	9 638	19	36	33	12	
Focus: Speaking	14 210	3	36	42	19	7 367	3	35	43	19 6 843	3	37	41	19	
därav elever med svenska	12 850	3	35	43	19	6 638	3	34	43	20 6 212	3	37	42	19	
annat modersmål	1 360	7	42	34	17	729	8	40	35	17 631	6	44	32	18	
Focus: Writing	14 253	9	43	35	13	7 446	8	42	37	14 6 807	10	44	33	13	
därav elever med svenska	12 845	8	42	36	13	6 682	7	42	38	14 6 163	10	43	34	13	
annat modersmål	1 408	17	47	25	11	764	17	46	26	10 644	16	48	25	11	

I tabell 3.1.3, som visar skillnaden mellan provbetyg och kursbetyg, ser man att den stora majoriteten elever, 82 procent, fick samma kursbetyg som provbetyg. Betydligt fler kvinnor än män fick dock ett betygssteg högre kursbetyg än provbetyg. Omvänt fick lika många fler män än kvinnor ett kursbetyg som var ett steg lägre än provbetyget. Att två betygssteg skiljer är ovanligt. Man kan ställa frågan vad dessa skillnader i betygsättningen av kvinnor och män beror på. Ser män och kvinnor olika på skolan, och ser skolan olika på män och kvinnor? Se också Skolverkets rapport *Könskillnader i måluppfyllelse och utbildningsval* (<http://www.skolverket.se/>).

Tabell 3.1.3 Skillnader mellan provbetyg och kursbetyg mellan kvinnor och män, kursprovet i Engelska A vt 06

Betygsdifferens Kursbetyg- Provbetyg		Kön		Total
		Kvinnor	Män	
Två betygssteg lägre	Andel (%) av elever	0,2	0,3	0,2
Ett betygssteg lägre	Andel (%) av elever	3,5	8,3	5,8
Samma betyg	Andel (%) av elever	82,0	82,1	82,0
Ett betygssteg högre	Andel (%) av elever	14,0	9,2	11,7
Två betygssteg högre	Andel (%) av elever	0,3	0,1	2,4
Antal elever		6988	6395	13383

Lärarenkäter

Av de 970 insända lärarenkäterna framgår att 97 procent av lärarna ansåg att resultaten på kursprovet ganska väl eller mycket väl överensstämde med de egna bedömningarna av elevernas språkfärdighet. En stor majoritet ansåg att provet speglade ämnessynen i kursplanen.

När det gäller de olika delproven angav 95 procent av lärarna att *Focus: Reading* gav ett tillförlitligt mått på elevernas förmåga att läsa engelsk text. Motsvarande siffra för *Focus: Listening* var 90 procent. Uppgifterna i delprovet *Focus: Writing* ansågs av 97 procent vara lämpliga eller mycket lämpliga i relation till målen i kursplanen, och motsvarande siffra var för *Focus: Speaking* 95 procent. De föreslagna betygsgränserna ansågs rimliga av de allra flesta.

I *Focus: Speaking* ges en stark rekommendation till lärarna att spela in elevernas samtal, dels för att medbedömning ska kunna ske, dels för att kraven på dokumentation av elevprestationer av olika slag, även muntliga, ökar. Tyvärr uppgav dock endast 28 procent att de gjort inspelningar av elevsamtalen.

67 procent av lärarna uppgav att skolan anpassat provet för enskilda elever i behov av särskilt stöd. Det vanligaste sättet var att elever fått utökad tid för att göra provet.

Lärarna ombeds i enkäten besvara frågan hur de uppfattat *elevernas* reaktioner på provet, och 34 procent uppgav att deras elever var positiva till kursprovet i Engelska A. 59 procent skrev att deras elever var neutrala och endast 6 procent att eleverna var negativa till provet. Detta får betraktas som en indikation på att även de flesta elever uppfattar att kursprovet för Engelska A på ett rimligt sätt bidrar till bedömningen av deras engelska språkfärdighet.

3.2 Kursprovet i engelska kurs B

Lena Börjesson

Göteborgs universitet, Institutionen för pedagogik och didaktik, Enheten för språk och litteratur

Denna delrapport avser det kursprov som gavs vårterminen 2006 för Engelska B. Provet utgår från kursplanens mål och betygskriterier, som har sin grund i en kommunikativ och funktionell språksyn. Det syftar till att pröva elevernas allmänna språkfärdighet oberoende av var, när och hur dessa färdigheter inhämtats. Provet bestod, liksom tidigare, av fyra delprov, nämligen *Focus: Speaking*, *Focus: Reading*, *Focus: Listening* och *Focus: Writing*. Provet gavs i två olika men likvärdiga versioner.

Urvalsgruppen

Resultatinsamlingen omfattar sammanlagt 10 068 elever, varav 7 procent var elever i den gymnasiala vuxenutbildningen. 55 procent var kvinnor och 10 procent hade uppgett ett annat modersmål än svenska.

En fjärdedel av eleverna hade 100 timmar eller mer till sitt förfogande för kursen, medan 20 procent hade färre än 80 timmar och övriga ett timantal däremellan. En majoritet, 77 procent hade läst kursen på två terminer.

Provresultat

Beträffande de produktiva/interaktiva delproven (*Focus: Speaking* och *Focus: Writing*) var skillnaden mellan kvinnors och mäns resultat liten. Däremot presterade männen, liksom tidigare år, markant bättre på de receptiva delproven, *Focus: Reading* och *Focus: Listening* (se tabell 3.2.1). Det är en tydlig trend som märkts i resultaten från kursproven i Engelska A och B under ett antal år (se tidigare resultatredovisningar på Skolverkets hemsida, <http://www.skolverket.se/sb/d/307>) och det är ett intressant område för forskning. Har det med de unga männens fritidsaktiviteter att göra? Är de möjligen mera vana att läsa och lyssna på engelska, och konfronteras de kanske med en engelska med ett mer avancerat ordförråd än sina jämnåriga kvinnliga kamrater? (För ytterligare resultatinformation bl.a. per program på delprovsnivå se http://www.ped.gu.se/sol/nafs/doc/engb_v06_tab.pdf).

Beträffande gruppen elever med annat modersmål än svenska är skillnaden i resultat jämfört med elever som har svenska som modersmål märkbar när det gäller de receptiva delproven och det skriftliga delprovet där eleverna med annat modersmål än svenska presterade klart sämre. Vad gäller det muntliga delprovet är skillnaden betydligt mindre. Proven i engelska är helt enspråkiga och vid provkonstruktionen läggs stor vikt vid att valet av innehåll inte ska missgynna vissa grupper av elever. Beror det sämre resultatet på att många av dessa elever har kommit sent till Sverige och ofta inte har exponerats för engelska i samma utsträckning som sina kamrater eller på stora typologiska olikheter mellan engelska och modersmålet? Kan en förklaring också vara att läromedel och undervisning oftast utgår från de behov som finns bland elever med svenska som modersmål?

Tabell 3.2.1 Betygsfördelning för kursprovet i Engelska B vt-06, med avseende på delprov, kön och modersmål

Engelska B med avseende på modersmål och kön	Totalt					Kvinnor					Män				
	Antal elever	Andel (%) av elever som gjort delprovet				Antal elever	Andel (%) av elever som gjort delprovet				Antal elever	Andel (%) av elever som gjort delprovet			
		IG	G	VG	MVG		IG	G	VG	MVG		IG	G	VG	MVG
Sammanvägt provresultat	9 112	6	39	42	13	5 081	7	41	41	11	4 031	4	37	44	15
därav elever med svenska	8 262	5	39	43	13	4 592	6	41	42	11	3 670	4	36	45	15
annat modersmål	850	13	45	34	8	489	14	45	34	7	361	11	45	34	10
Focus: Reading/Listening	9 472	12	38	40	10	5 277	14	40	37	8	4 195	8	35	44	13
därav elever med svenska	8 583	10	37	41	11	4 767	13	40	38	9	3 816	7	34	45	14
annat modersmål	889	23	43	29	5	510	25	43	28	4	379	19	44	32	6
Focus: Speaking	9 454	3	34	42	22	5 234	3	34	42	21	4 220	2	34	41	23
därav elever med svenska	8 576	2	34	42	22	4 744	3	34	43	20	3 832	2	32	42	24
annat modersmål	878	5	38	37	20	490	7	33	39	21	388	4	44	35	18
Focus: Writing	9 482	9	42	35	14	5 248	9	43	35	13	4 234	9	41	35	15
därav elever med svenska	8 586	8	42	36	14	4 739	8	43	36	13	3 847	8	41	36	15
annat modersmål	896	17	44	28	11	509	16	44	30	11	387	19	44	26	12

Göteborgs universitet gjorde även en insamling av hela provhäften och resultatprofiler för att man skulle kunna analysera resultatet på provdels- och uppgiftsnivå. Lärarna ombads skicka in provhäften och resultatprofiler för elever födda vissa datum och totalt inkom 937. Sett till enskilda provdelar i *Receptive Skills* var skillnaden i resultat till männens fördel störst i en av hörförståelseuppgifterna, en matchningsuppgift, medan det fanns en liten skillnad till kvinnornas fördel i en av läsförståelseuppgifterna med företrädesvis öppna svar. Detta stämmer också med iakttagelser från tidigare prov, dvs. män presterar i regel bättre än kvinnor på provdelar med flervalsuppgifter medan kvinnor ofta har bättre resultat på provdelar med öppna svar. Dock finns troligen också ett visst samspel mellan uppgifters innehåll och form varför entydiga slutsatser är svåra att dra.

Provbetyg och kursbetyg

För 78 procent av eleverna uppgavs det preliminära kursbetyget bli detsamma som provbetyget. 5 procent av eleverna fick ett lägre och 17 procent ett högre kursbetyg än provbetyget (tabell 3.2.2). En större andel fick betyget Mycket väl godkänd som kursbetyg än som provbetyg och detta gällde i särskilt hög grad kvinnor, vilket stämmer med iakttagelser från tidigare resultatredovisningar. Män får också i större utsträckning än kvinnor ett lägre kursbetyg än provbetyg. När hänsyn tas även till annat betygsunderlag tycks det ge utslag till kvinnornas fördel vid den slutliga betygssättningen. Detta har även konstaterats i tidigare resultatredovisningar och man måste ställa frågan vad det beror på. Behöver en del unga män få ett bättre stöd att organisera sina studier så att de kan visa och dokumentera sina

kunskaper? I Skolverkets studie Könsskillnader i måluppfyllelse och utbildningsval från 2006 diskuteras liknande frågor och möjliga förklaringar till könsskillnaderna (www.skolverket.se).

Tabell 3.2.2 Skillnader mellan provbetyg och kursbetyg mellan kvinnor och män, kursprovet i Engelska B vt 06

Betygsdifferens Kursbetyg- Provbetyg		Kön		Samtliga
		Kvinnor	Män	
Två betygssteg lägre	Andel (%) av elever	0,3	0,8	0,5
Ett betygssteg lägre	Andel (%) av elever	3,2	6,6	4,7
Samma betyg	Andel (%) av elever	77,1	79,4	78,1
Ett betygssteg högre	Andel (%) av elever	19,3	12,9	16,5
Två betygssteg högre	Andel (%) av elever	0,2	0,3	0,2
Antal elever		3943	4965	8908

Lärarenkäter

766 lärarenkäter skickades in till Göteborgs universitet. 39 procent av lärarna tyckte att provresultatet överensstämde ”mycket väl” med den egna bedömningen och 60 procent svarade att det överensstämde ”ganska väl”. 85 procent tyckte också att de angivna betygsgränserna var rimliga. De lärare som hade en avvikande uppfattning ansåg oftast att betygsgränserna, framför allt för betyget Godkänd, var för låga. Dessa uppfattningar torde i viss mån spegla det faktum att referensramarna inte är desamma för lärare som arbetar på olika skolor och program.

95 respektive 97 procent tyckte att bedömningsanvisningarna för *Focus: Reading* och *Focus: Listening* fungerade bra. Samtliga provdelar, inklusive skrivuppgiften och den muntliga uppgiften, bedömdes av mellan 95 och 98 procent som ”mycket lämplig” eller ”lämplig”. Skrivuppgiften handlade om olika aspekter av annonser och reklam, och *Focus: Speaking* tog upp jämställdhet och jämlikhet. Över 90 procent uppskattade förberedelsematerialet till *Writing*-uppgiften och att det skriftliga delprovet förlagts till en separat dag. Mer än 90 procent tyckte också att de skriftliga och muntliga elevexemplen fungerade bra eller ganska bra som stöd för den egna bedömningen.

57 procent av lärarna uppgav att skolan anpassat provet på något sätt för enskilda elever i behov av särskilt stöd. Den vanligaste formen av anpassning var utökad tid.

Slutligen fick lärarna besvara en fråga om hur de uppfattat elevernas reaktioner på provet och de uppgav att 31 procent var positiva, 62 procent neutrala och endast 6 procent negativa.

Bortfallet i undersökningen

Det totala bortfallet är liksom tidigare terminer förhållandevis stort. Bortfallet inom komvux under vårterminen ligger på 47 %. Föregående läsår var bortfallet på vårterminen 69 %. För gymnasieskolorna är bortfallet mer stabilt och uppgår till 26 % vårterminen 2006. Vårterminen 2005 var bortfallet i gymnasieskolan 20 % och 22 % vårterminen 2004.

Med stora bortfall måste resultaten tolkas med viss försiktighet. Om eleverna i bortfallet har andra egenskaper än eleverna i svarspopulationen, till exempel om andelen elever med betyget ”Icke godkänd” är väsentligt större i bortfallet än bland dem som resultaten är baserade på, har bortfallet en snedvridande effekt på resultaten. Bortfallet kan delas upp i tre slag: användnings-, inskicknings- och elevbortfall.

Med användningsbortfall menas undervisningsgrupper som inte genomfört kursproven trots att de avslutade aktuell kurs i slutet av respektive termin, och därmed tillhörde populationen. Användningsbortfallet snedvrider resultaten om till exempel relativt lågpresterande undervisningsgrupper inte gör i proven i samma omfattning som övriga grupper. Användningsbortfallet är svårberäknat eftersom vi saknar grunduppgifter om hur många elever som avslutar en kurs under sådan tid att de kan genomföra det nationella provet under en specifik termin. Vi försöker approximera detta genom att låta skolorna i en första rapportering deklarerat vilka grupper som avslutar de berörda kurserna, samt om de avser att låta dessa grupper genomföra de nationella proven. Felkällorna kan dock vara flera. En del har till exempel sagt sig använda gamla prov för elever som avslutar kursen tidigt under terminen. Sådana skolor kan ha rapporterat att de har grupper som skall göra nationellt prov under terminen, men de kan också ha låtit bli.

Inskickningsbortfallet består av undervisningsgrupper som tillhör urvalet och som angivit att de skulle göra provet men vars resultat inte inrapporterats. Det innebär att eleverna antingen inte gjort proven som de planerat och att skolorna inte rapporterat förändringen till SCB eller att eleverna gjort proven men att skolorna inte rapporterat in resultaten. Om orsaken är tidsbrist eller glömska behöver detta bortfall inte ha någon snedvridande effekt på resultaten. Om däremot dåliga gruppers/elevs resultat inte rapporterats kommer bortfallet att påverka resultatets representativitet. Ett annat sätt att tolka bortfallet är att skolorna säger sig ska göra proven i stor omfattning eftersom de är obligatoriska, men att proven sedan inte genomförs. Det är dock inte så troligt utan bortfallet beror snarare på att de inte anser sig ha tid att lämna uppgifterna till SCB om elevernas resultat.

Elevbortfallet består av enstaka elever i grupper som rapporterats skall genomföra prov, men där eleven sedan inte var närvarande vid något av provtillfällena. Eftersom lågpresterande elever har en större benägenhet att vara frånvarande vid ett eller flera provtillfällen har elevbortfallet troligtvis en snedvridande effekt på resultaten och leder till överskattning av positiva resultat det vill säga för små andelar elever med betyget ”Icke godkänd” och för stora andelar elever med betygen ”Väl godkänd” och ”Mycket väl godkänd”.

De olika slagen av bortfall redovisas tillsammans med totalt bortfall i tabellerna 3.1 och 3.2. Observera att det totala bortfallet inte är lika med summan av de tre enskilda typerna av bortfall. Det beror på att de olika bortfallen beräknas på olika delpopulationer. Användningsbortfallet beräknas på de undervisningsgrupper som avslutade kurserna medan inskickningsbortfallet beräknas på de grupper som planerades göra proven och där resultat skulle ha skickats in. Elevbortfallet beräknas på de grupper vars resultat skickats in.

	Totalt bortfall ¹⁾	Användnings- bortfall ²⁾	Inskicknings- bortfall ³⁾	Elevbortfall ⁴⁾
Svenska B	38,5	22,7	9,0	12,6
Svenska som andraspråk B	48,1	7,1	33,6	15,8
Matematik A	22,0	4,3	13,4	5,8
Matematik B	35,2	10,8	18,2	11,3
Matematik C	32,0	12,4	15,2	8,5
Matematik D	33,6	9,8	22,4	5,1
Engelska A	15,8	1,5	6,5	8,5
Engelska B	20,9	3,4	10,0	9,0
Totalt	25,8	7,9	11,6	8,8

Anm: Observera att det totala bortfallet i procent inte är lika med summan av användnings-, inskicknings- och elevbortfallet i procent eftersom de baseras på olika antal elever.

Tabell 3.2 Bortfall i procent för elever i den gymnasiala vuxenutbildningen (komvux) vt 2006

	Totalt bortfall ¹⁾	Användnings- bortfall ²⁾	Inskicknings- bortfall ³⁾	Elevbortfall ⁴⁾
Svenska B	49,3	8,0	11,0	38,0
Svenska som andraspråk B	38,7	14,6	18,4	12,1
Matematik A	59,0	50,0	8,1	10,8
Matematik B	62,2	41,0	14,1	25,3
Matematik C	46,3	22,3	15,6	18,2
Matematik D	56,3	40,3	15,4	13,5
Engelska A	35,9	11,9	6,2	22,5
Engelska B	26,7	9,4	1,6	17,8
Totalt	46,7	24,5	9,4	22,2

Anm: Observera att det totala bortfallet i procent inte är lika med summan av användnings-, inskicknings- och elevbortfallet i procent eftersom de baseras på olika antal elever.

- ¹⁾ Totalt bortfall: Det totala bortfallet i procent är inte lika med summan av användnings-, inskicknings- och elevbortfallet i procent eftersom de baseras på olika antal elever.
- ²⁾ Användningsbortfall: Grupper som inte genomfört kursproven trots att de avslutade aktuell kurs i slutet av terminen.
- ³⁾ Inskickningsbortfall: Grupper i urvalet som angivit att de skulle göra provet, men vars resultat inte inrapporterats
- ⁴⁾ Elevbortfall: Enstaka elever som inrapporterats skulle göra provet, men som inte varit närvarande vid provtillfällena