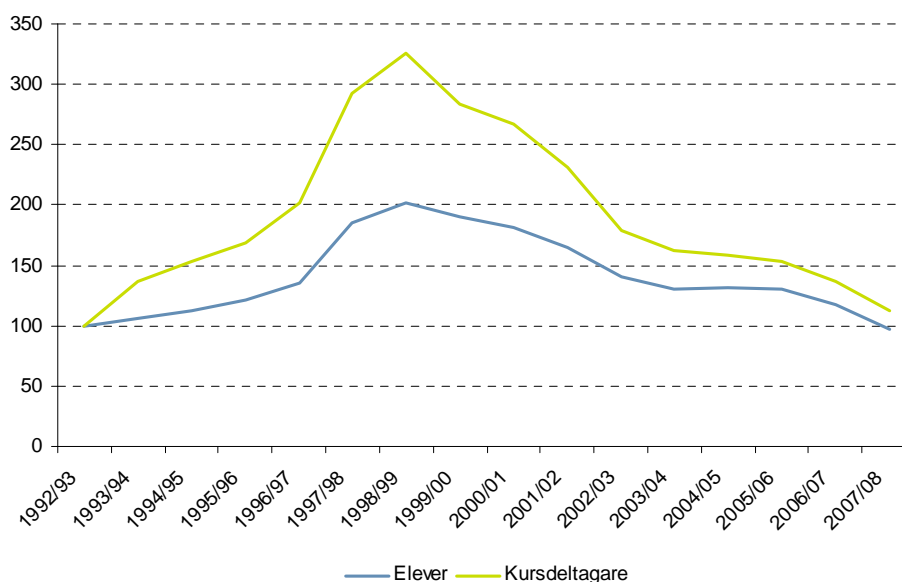


Elever och studieresultat i komvux läsåret 2007/08

Antalet elever i kommunal vuxenutbildning (komvux) fortsatte att minska läsåret 2007/08. Jämfört med närmast föregående läsår har antalet elever minskat med 17 procent. Det är det nionde läsåret i följd som antalet elever har minskat. Antalet elever låg läsåret 2007/08 på samma nivå som läsåret 1992/93 då det riktade statsbidraget började utbetalas. Från och med 2007 utbetalas inte något riktat statsbidrag till kommunerna.

Kommunerna har sedan hösten 1993 fått extra statsbidrag för särskilda utbildningsåtgärder mot arbetslösheten. De extra statsbidragen medförde att komvux expanderade mycket kraftigt under 1990-talet. Från och med 1998/99 t.o.m. 2007/08 har dock antalet elever minskat från 351 000 till 170 300 och antalet kursdeltagare från 1 985 000 till 673 700. De statliga bidragen för "Kunskapslyftet" utbetalades under åren 1997 till 2002 och ersattes 2003 med statligt stöd för utbildning av vuxna. Från och med 2007 utgår inte något riktat statsbidrag till komvux utan detta har ersatts med ett reducerat generellt bidrag som lagts in i det kommunala utjämningsbidraget. Läsåret 2007/08 låg antalet elever på samma nivå som läsåret 1992/93, dvs. året innan det riktade statsbidraget började utgå.

Diagram 1. Indexerad förändring av antalet elever och kursdeltagare¹ i komvux läsåren 1992/93-2007/08 (1992/93=100)



¹ I statistiken över komvux används två begrepp med olika betydelse, elev och kursdeltagare. En elev är en fysisk person som läser en eller flera kurser och på varje kurs som eleven deltar i räknas han/hon som en kursdeltagare.

Läsåret 2007/08 uppgick antalet elever till 170 300 vilket var en minskning med 34 800 elever (-17 %) jämfört med läsåret 2006/07. Den grundläggande vuxenutbildningen minskade med drygt 5 000 elever (-14 %) och den gymnasiala vuxenutbildningen minskade med 30 400 elever (-18 %). Påbyggnadsutbildningen ökade däremot med 700 elever (+32 %). Orsaken till att antalet elever ökade något i påbyggnadsutbildning var det särskilda statsbidrag som utgick för dessa utbildningar.

Av alla elever studerade 80 procent i den gymnasiala vuxenutbildningen, 19 procent i den grundläggande vuxenutbildningen och 2 procent i påbyggnadsutbildning. Liksom föregående läsår deltog varje elev i genomsnitt i 4,0 kurser, vilket innebar att antalet kursdeltagare uppgick till 673 700. Det var en minskning med 150 500 kursdeltagare (-18 %) jämfört med läsåret 2006/07.

Minskat elevantal i majoriteten av kommunerna

Det fanns totalt 269 kommuner läsåret 2007/08 som anordnade komvux. Därav anordnade 265 kommuner även komvux föregående läsår. I de flesta av dessa kommuner (194 stycken) minskade antalet elever. I 48 kommuner var elevantalet i stort sett oförändrat (+/- 5 %) medan elevantalet ökade i 23 kommuner.

Som följd av den stora minskningen av antalet elever sjönk andelen av invånarna i åldern 20-64 år som deltog i komvux. Så som läsåret 1992/93 var andelen läsåret 2007/08 3,1 procent vilket kan jämföras med läsåret 2006/07 då motsvarande andel var 3,5 procent och läsåret 1998/99 när andelen var som högst (6,5 %). Andelen varierade stort mellan enskilda kommuner och låg mellan 0,6 och 7,6 procent.

Andelen utlandsfödda fortsatte att öka

Andelen elever som är födda utomlands har ökat successivt från 23 procent till 40 procent under perioden 1997/98-2007/08. Högst andel utlandsfödda fanns inom den grundläggande vuxenutbildningen, 87 procent, följt av gymnasial vuxenutbildning, 29 procent, och påbyggnadsutbildning, 23 procent.

Kvinnorna utgjorde fortsatt en stor majoritet av komvuxeleverna. Lsåret 2007/08 uppgick andelen till 67 procent. Under tidsperioden 1997/98-2007/08 har andelen kvinnor legat på i stort sett samma nivå, 65-67 procent.

Elevernas medianålder har sjunkit något från 30 till 29 år jämfört med föregående läsår. Högst medianålder hade eleverna i grundläggande vuxenutbildning (34 år). Eleverna i påbyggnadsutbildning hade en medianålder på 32 år och lägst medianålder hade eleverna i gymnasial vuxenutbildning (28 år).

Orienteringskurs minskade mest

På den gymnasiala nivån minskade antalet kursdeltagare i 23 av de 25 största kurserna mellan 2006/07 och 2007/08. Den kurs som minskade mest var Orienteringskurs (-37 %) följt av Datorkunskap (-27 %), Svenska A (-24 %) och Omvårdnad (-23 %). De två kurser som ökade var Svenska som andraspråk A och B (+3 % respektive +5 %).

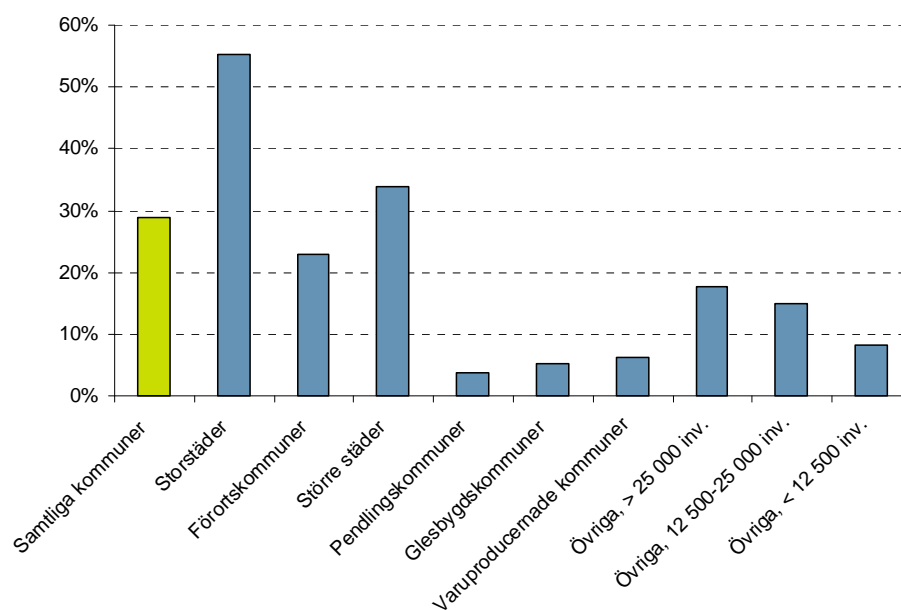
Allt vanligare med ej schemalagd undervisning

Av det totala antalet kursdeltagare deltog 10 procent i kurser som inte schemalagts som dag- eller kvällskurs t.ex. distansundervisning eller undervisning som anordnas under andra flexibla former. Sedan uppgiften började samlas in läsåret 2003/04 har antalet kursdeltagare nästan sexdubblats för dessa former av undervisning.

Närmare 30 procent av utbildningen upphandlades från andra utbildningsanordnare

Andelen utbildning upphandlad från andra utbildningsanordnare än kommuner och landsting, t.ex. från studieförbund, folkhögskolor och privata utbildningsföretag, har ökat från 27 procent till 29 procent mellan läsåren 2006/07 och 2007/08. Totalt upphandlades knappt 194 500 kursplatser läsåret 2007/08. Andelen upphandlad utbildning varierade stort mellan kommunerna. Högst andel upphandlad utbildning hade kommungruppen storstäder, drygt 55 procent.

Diagram 2. Andel kursdeltagare (%) hos annan utbildningsanordnare än kommuner och landsting, läsåret 2007/08 per kommungrupp



Tre av fyra kursdeltagare slutförde kurs

Av de 673 700 kursdeltagare som fanns registrerade vid något tillfälle under läsåret 2007/08 fullföljde 74 procent under läsåret den kurs de påbörjat och 21 procent avbröt kursen. Resterande 6 procent deltog vid läsårets slut i kurser som ännu inte var avslutade. Andelen som slutfört sina kurser eller avbrutit dem var lika stor som förra läsåret. Män avbröt i högre grad, 23 procent, än kvinnor, 19 procent och födda utomlands avbröt i något högre grad, 22 procent, än födda i Sverige, 20 procent.

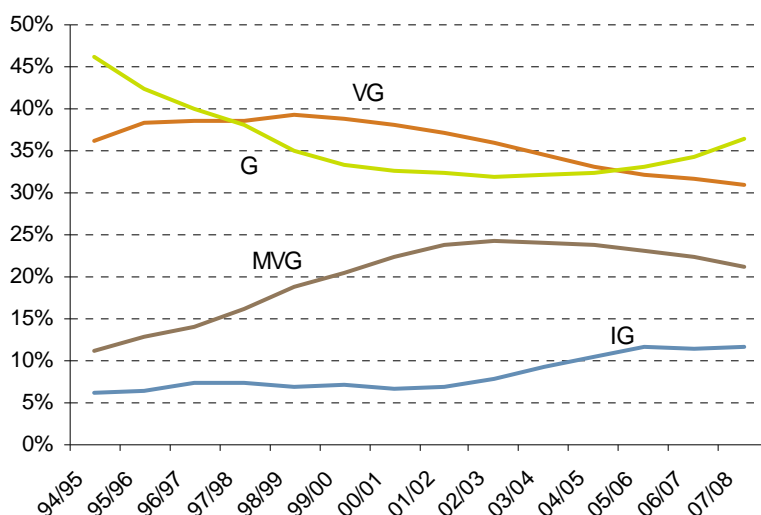
Den högsta andelen kursdeltagare som avbröt kurs fanns inom den grundläggande vuxenutbildningen, 27 procent. Inom gymnasial vuxenutbildning var andelen avbrott 20 procent och inom påbyggnadsutbildningen 11 procent. Andelen kursdeltagare som avbröt kurs på de olika utbildningsnivåerna varierade mycket mellan enskilda kommuner.

Nio av tio kursdeltagare fick minst betyget Godkänt

Antalet kursdeltagare som läsåret 2007/08 slutförde kurser inom gymnasial vuxenutbildning var 435 000. Av dessa deltog 414 500 i kurser där betyg ska sättas. För knappt 12 procent av kursdeltagarna saknades uppgift om betyg.

Lsåret 2007/08 var den genomsnittliga betygsfördelningen Icke godkänt 11,6 (11,4) procent, Godkänt 36,4 (34,3) procent, Väl godkänt 30,9 (31,7) procent och Mycket väl godkänt 21,1 (22,5) procent. Detta innebar att 88,4 (88,6) procent av kursdeltagarna fick minst betyget Godkänt. Siffror inom parentes avser läsåret 2006/07.

Diagram 3. Procentuell fördelning av betygen i gymnasial vuxenutbildning under läsåren 1994/95-2007/08



Andelen kursdeltagare som fått betyget Godkänt (G) minskade kraftigt från nittiotalets mitt till och med läsåret 2002/03, därefter har andelen ökat något fyra läsår i rad. Under de senaste läsåren har andelen kursdeltagare som fått betyget Väl godkänt (VG) successivt minskat. Andelen med betyget Mycket väl godkänt (MVG) ökade kraftigt mellan läsåren 1994/95-2002/03, men sedan dess har andelen minskat något fem läsår i rad. Andel som fick betyget Icke godkänt (IG) steg något efter att förra året ha minskat något för första gången sedan läsåret 2000/01.

Liksom i grundskolan och gymnasieskolan hade kvinnor inom gymnasial vuxenutbildning i genomsnitt högre betyg än män och kursdeltagare födda i Sverige hade högre betyg än de som är födda utomlands.

I kurserna Matematik B och Matematik C var andelen kursdeltagare med betyget MVG, 11 respektive 12 procent, vilket var betydligt lägre än genomsnittet för samtliga kurser, 21 procent. Högst andel med betyget MVG, bland de 18 största kurserna, hade kursdeltagare i Datorkunskap, 24 procent och i Engelska A, 22 procent.

I statistiken på kommunnivå redovisas betygsfördelningen per kommun för de tre kärnämneskurserna Svenska A, Engelska A och Matematik A. Andelen kursdeltagare som erhållit betyget MVG i Svenska A var 25 procent medan andelen som fått MVG i Engelska A och Matematik A var 22 respektive 16 procent. Andelen kursdeltagare som erhållit IG i Svenska A var 16 procent medan andelen som erhållit IG i Engelska A och Matematik A var 17 respektive 21 procent.

Betygsfördelningen varierade mycket mellan enskilda kommuner. Vid jämförelser mellan kommuner bör beaktas att antalet elever som erhållit betyg ofta är litet, varför betygsfördelningen kan variera kraftigt mellan olika år.

Tabeller på Skolverkets webbplats

Vill du se de aktuella tabellerna som uppgifterna är hämtade ifrån hittar du dem på Skolverkets webbplats under ”Statistik”. Där finns Sveriges officiella statistik om komvux för läsåret 2007/08 på riksnivå samt statistik på läns- och kommunnivå.