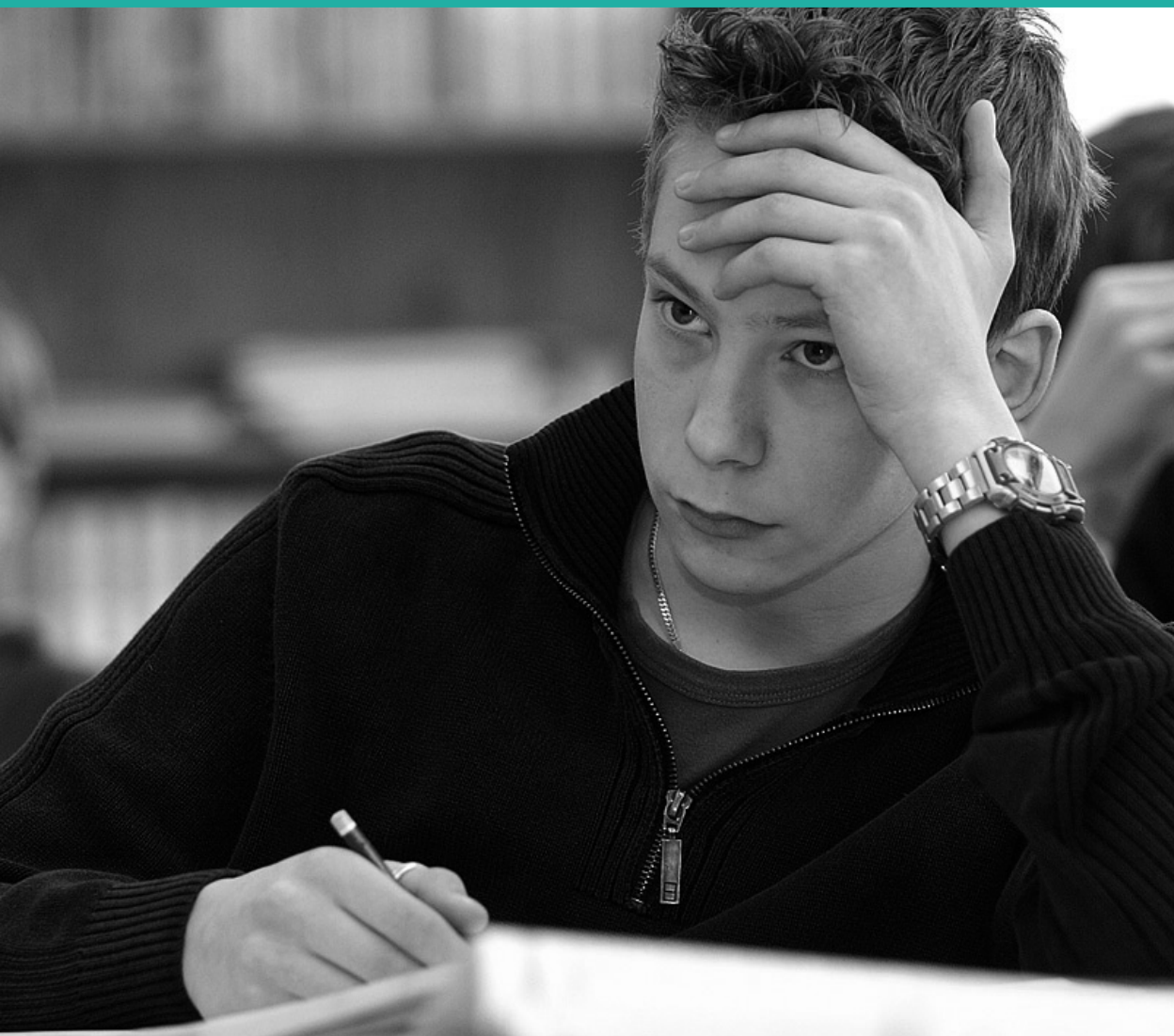


Ämnesproven 2008 i grundskolans åk 9 och specialskolans åk 10

En resultatredovisning



www.skolverket.se

ISBN: 978-91-85545-57-5

Form: Ordförådet AB

Omslagsbild:

Stockholm 2009

**Ämnesproven 2008
i grundskolans åk 9
och specialskolans
åk 10**

Förord

I denna rapport redovisas resultaten på ämnesproven som genomfördes 2008 i grundskolans åk 9 och specialskolans åk 10 vårterminen 2008. Rapportens syfte är att ge en nationell bild av resultaten. Rapporten vänder sig till lärare, skolledare, huvudmän för utbildningen samt övriga intresserade.

Statistiska centralbyrån har på Skolverkets uppdrag samlat in resultaten. Resultatredovisningen har gjorts av Skolverket tillsammans med de universitetsinstitutioner som konstruerat ämnesproven.

När det gäller den närmare analysen av ämnesprovets resultat har varje institution som ansvarar för utvecklingen av provet skrivit ett eget avsnitt. I de ämnesspecifika avsnitten har de provansvariga fått möjlighet att lyfta fram intressanta resultat och iakttagelser.

Följande provinstitutioner har bidragit. Carina Olsson, Enheten för språk och litteratur vid Göteborgs universitet ansvarar för kapitlet om provet i engelska. Stina Hallén, PRIM-gruppen, Institutionen för utbildningsvetenskap med inriktning mot matematik och naturvetenskap vid Stockholms universitet ansvarar för kapitlet om provet i matematik. Birgitta Emanuelsson och Lovisa Karlberg, Institutionen för nordiska språk, FUMS, vid Uppsala universitet ansvarar för kapitlet om provet i svenska och svenska som andraspråk.

För inledning, sammanfattning och det inledande resultatkapitlet svarar Wolfgang Dietrich, Karin Hector-Stahre och Roger Persson. Linnéa Rask har skrivit om bortfallet i undersökningen.

Stockholm i februari 2009

Tommy Lagergren
Enhetschef

Innehåll

| | |
|---|-----------|
| 1. Sammanfattning | 8 |
| 2. Skolverkets analys av samlade resultat | 10 |
| 2.1 Jämförelse mellan ämnen | 10 |
| 2.2 Jämförelse mellan provbetyg och slutbetyg..... | 11 |
| 2.3 Engelska | 13 |
| 2.4 Matematik..... | 17 |
| 2.5 Svenska och svenska som andraspråk | 20 |
| Provinstitutionernas analys av resultaten | |
| 3. Ämnesprov i engelska | 26 |
| 3.1 Provets delar | 26 |
| 3.2 Elevresultat..... | 27 |
| 3.3 Lärarsynpunkter | 28 |
| 3.4 Till sist | 33 |
| 4. Matematik | 35 |
| 4.1 Lärarnas uppfattning om provet..... | 35 |
| 4.2 Förberedelser inför provet..... | 36 |
| 4.3 Lärarnas bedömning av delproven | 37 |
| 4.4 Anpassningar av provet | 37 |
| 4.5 Provbetyg | 38 |
| 4.6 Resultatet i relation till elevernas läsförståelse..... | 39 |
| 4.7 Resultat på delproven | 39 |
| 4.8 Resultat av MVG-bedömning..... | 43 |
| 5. Ämnesprov i svenska och svenska som andraspråk..... | 44 |
| 5.1 Vilka betyg får eleverna på de olika delproven och sammanvägt? | 44 |
| 5.2 Delprov C – Skrivuppgift | 46 |
| 5.3 Bilder i proven – hur används de? | 49 |
| 6. Nio av tio elever gjorde samtliga ämnesprov | 52 |
| Bilaga | 54 |

Sammanfattning

1. Sammanfattning

Liksom tidigare visar enkäterna att ämnesproven har stor legitimitet bland lärarna och att en stor majoritet av lärarna är överens med provens kunskapskrav. I enkäten fanns en fråga om sambedomning i alla fyra ämnena. Svaren visar att det är vanligast att man rådgör med kollegor och tillämpar sambedomning på de skriftliga delarna av provet, i svenska, svenska som andraspråk och engelska särskilt för skrivuppgifterna. För de muntliga delproven uppger man ofta att det skulle vara alltför resurskrävande att ha en medbedömare.

Engelska

Liksom tidigare år nådde eleverna goda resultat på ämnesprovet i engelska: 93–97 procent fick betyget Godkänt eller högre i de olika delproven. Flest elever med betyget Godkänt eller högre finns i det muntliga provet (A) medan provet i läs- och hörförståelse (B) hade högst andel elever med betygen Väl godkänt och Mycket väl godkänt. Flickorna klarar det skriftliga delprovet (C) bättre än pojkarna. Elever med utländsk bakgrund har generellt lägre provbetyg än elever med svensk bakgrund. Dock har större andel flickor med utländsk bakgrund MVG än pojkar med svensk bakgrund på både delprov A och C. Elever i fristående skolor har bättre resultat än i skolor totalt, framför allt är sammanvägt provbetyg MVG vanligare. Könsskillnader och skillnader mellan elever med svensk och utländsk bakgrund finns även i fristående skolor men de är inte lika tydliga.

Matematik

Andelen elever som inte uppnådde målen i ämnesprovet i matematik är fortfarande relativt stor, dvs. 16 procent. Andelen flickor som inte uppnår målen har ökat i förhållande till pojkarna men det är för tidigt att säga om detta är en ny trend. En majoritet av lärarna använder sig inte av medbedömare vid genomgång av elevernas inlämnade lösningar.

Svenska och svenska som andraspråk

I båda svenskämnen fick eleverna ett bättre resultat än 2007, framförallt på det delprov som prövar läsförståelse, både när det gäller andelen som fått betyget Godkänt och elever som fått högre betyg. Det kan ha att göra med den förlängda förberedelsetid som anges i lärarinformationen och med en förändring av noteringsunderlaget. Av de fyra skrivuppgifterna har en särskilt lockat pojkar, en annan lockat flickor medan en tredje uppgift *Val som berör* varit ungefär lika lockande för pojkar som för flickor.

Skolverkets analys av samlade resultat

2. Skolverkets analys av samlade resultat

Skolverket genomförde vårterminen 2008 en insamling av resultaten från ämnesproven i engelska, matematik, svenska och svenska som andraspråk för elever i årskurs 9. En sammanfattande beskrivning av resultaten presenteras i den här rapporten.

Resultaten från de nationella proven används som ett av flera mått på måluppfyllelse inom skolväsendet. Genom att analysera provresultaten får man en bild av elevernas kunskapsnivå i slutet av grundskolan. De insamlade provresultaten utgör även underlag för nationell statistik och analyser vid Skolverket. Resultat på enskilda provuppgifter analyseras vid de universitetsinstitutioner som på Skolverkets uppdrag utvecklar och konstruerar de nationella proven.

Ämnesprovsinsamlingen har genomförts sedan 1998. Från att ha varit en urvalsinsamling 2000–2001 samlas sedan 2003 samtliga elevers resultat in. En totalinsamling gör det möjligt att undersöka skillnaderna mellan skolor, kommuner och huvudmän. Även analyser av olika typer av undergrupper är möjliga såsom små och stora skolor, olika geografiska regioner etc. Eftersom alla elevers resultat samlas in kan även resultat för mindre grupper av elever, t.ex. elever med utländsk bakgrund, analyseras. För resultat på skol- och kommunnivå se: <http://siris.skolverket.se>>Statistik>Grundskola >Betyg och prov.

Statistiska centralbyrån (SCB) samlar på uppdrag av Skolverket in ämnesprovsresultaten för samtliga elever i årskurs 9.

Resultaten

I följande kapitel redovisas resultaten från ämnesproven i årskurs 9 våren 2008. Resultaten redovisas för hela elevgruppen samt uppdelat på flickor, pojkar, elever med svensk bakgrund och elever med utländsk bakgrund. Med begreppet ”utländsk bakgrund” avses i Skolverkets statistik elever födda utomlands eller elever vars båda föräldrar är födda utomlands. Övriga elever ingår i gruppen svensk bakgrund.

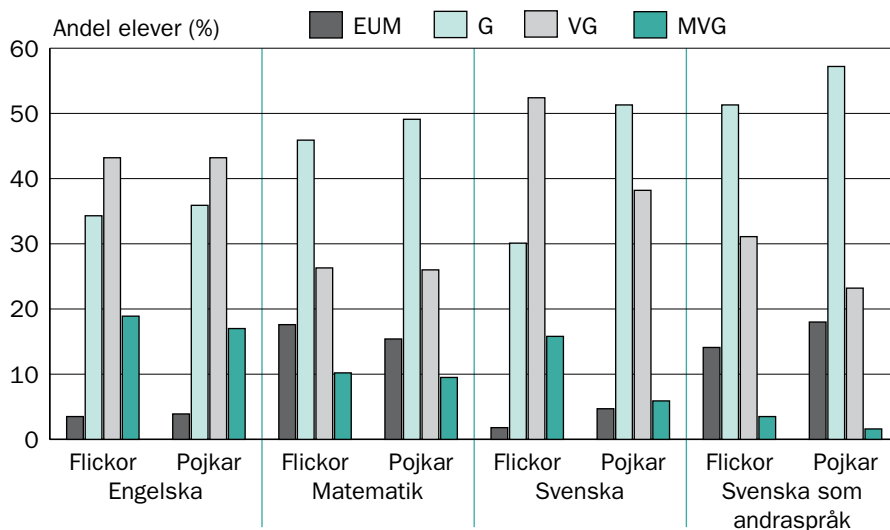
Resultaten från ämnesproven i årskurs 9 visar stora skillnader mellan elever beroende på föräldrarnas utbildning. Störst skillnader märks i resultatet för ämnesprovet i matematik där 65 procent av eleverna med lågutbildade föräldrar når målen medan motsvarande för elever med minst en högutbildad förälder är 91 procent, se vidare <http://www.skolverket.se/sb/d/1768/a/14356>.

2.1 Jämförelse mellan ämnen

Figur 1 visar en sammanställning av alla ämnesprovets betygsfördelningar efter kön. Även om man inte direkt kan jämföra olika ämnesprov kan en del intressanta iakttagelser göras. Det är t.ex. lätt att se att resultatet i olika ämnen har

olika betygsprofiler. I engelska är betygsgenomsnittet högre än i de andra ämnen och betygen är också mer jämnt fördelade mellan de olika betygsstegen. I matematik och i svenska som andraspråk är det betydligt fler som ej uppnått målen än i svenska och engelska. Liksom tidigare år når flickor bättre resultat än pojkar i svenska. I svenska som andraspråk är denna skillnad mindre.

Figur 1 Sammanställning av sammanvägt provresultat för alla ämnesprov uppdelat på kön, vårterminen 2008



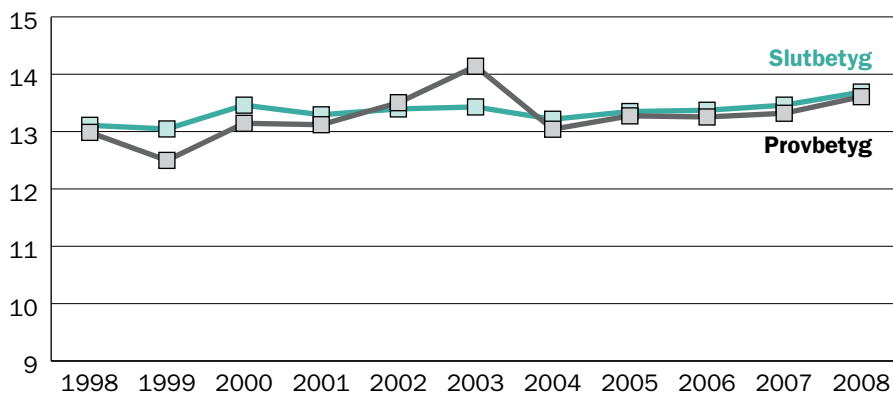
2.2 Jämförelse mellan provbetyg och slutbetyg

Vid betygsättning har läraren att ta hänsyn till allt eleven presterat, inte bara det nationella provet. Det är då naturligt att provbetyg och slutbetyg skiljer sig åt för den enskilde eleven. I figur 2, 3 och 4 ser vi dock att slutbetygen vanligtvis är högre än provbetygen när man ser på resultaten för hela elevgruppen. Den största skillnaden finns i matematik medan slutbetygen i engelska endast är marginellt högre än provbetygen. I *Provbetyg – Slutbetyg – Likvärdig bedömning?*¹ görs en statistisk analys av sambandet mellan nationella prov och slutbetyg i grundskolan, 1998–2006. Analysen gäller främst skillnaden mellan skolor. I rapporten diskuteras också olika möjliga anledningar till de skillnader som finns. Se också *Skillnader mellan betygsresultat på nationella prov och ämnesbetyg i svenska, matematik och engelska i årskurs 9 2007–2008.*²

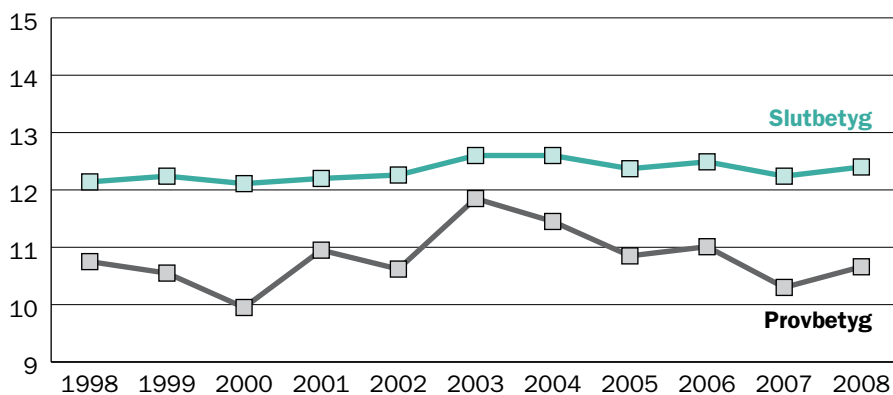
¹ Skolverkets rapport 300, 2007.

² www.skolverket.se/Startsida/Om_oss/Publicerat/Publikationer

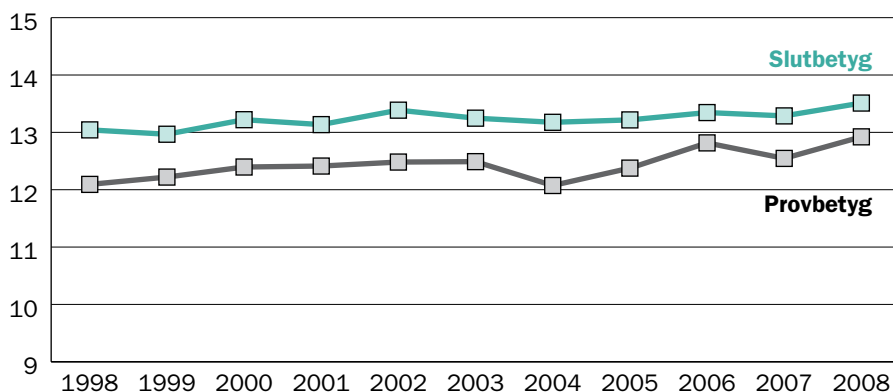
Figur 2 Jämförelse provbetyg – slutbetyg i engelska 1998–2008



Figur 3 Jämförelse provbetyg – slutbetyg i matematik 1998–2008



Figur 4 Jämförelse provbetyg – slutbetyg i svenska 1998–2008



2.3 Engelska

Resultat för ämnesprovet i engelska

Ämnesprovet i engelska bestod av tre delprov. Elevernas kunskaper i engelska prövas på olika sätt genom uppgifter av skilda slag och av varierande svårighetsgrad. Delprov A fokuserar muntlig interaktion/produktion och här ska eleverna i olika uppgifter berätta, förklara och diskutera på engelska. Delprov B fokuserar på receptiva färdigheter: att läsa och förstå samt att lyssna och förstå. I läsförståelsedelen möter eleverna olika typer av texter: ett utdrag ur en turistbroschyr att söka information i, dialoger med utelämnade ord att fylla i samt två berättande texter. Hörförståelsen består av 14 korta dialoger samt ett längre radioprogram. I delprov C, som fokuserar på skriftlig produktion, väljer eleverna mellan två uppgifter, varav den ena är mer strukturerad och den andra mer fritt berättande.

Liksom tidigare år nådde eleverna goda resultat på ämnesprovet i engelska. På delprov A nådde 97 procent av eleverna betyget Godkänt eller högre. Motsvarande siffror för delprov B och C är 93 och 96 procent. På de produktiva delproven A och C nådde 58 resp. 53 procent betyget Väl godkänt eller högre. Fler elever får VG eller högre på delprovet som prövar receptiva färdigheter (B): 60 procent.

Eleverna har lyckats bäst på det muntliga delprovet (A), där endast cirka tre procent av eleverna inte har nått målen. Det finns också vissa könsskillnader. En betydligt större andel flickor än pojkar har de två högsta betygen i det skriftliga delprovet (C). En liknande men mindre skillnad finns i det muntliga delprovet (A). Det sammanvägda provresultatet visar en liten skillnad till flickornas fördel.

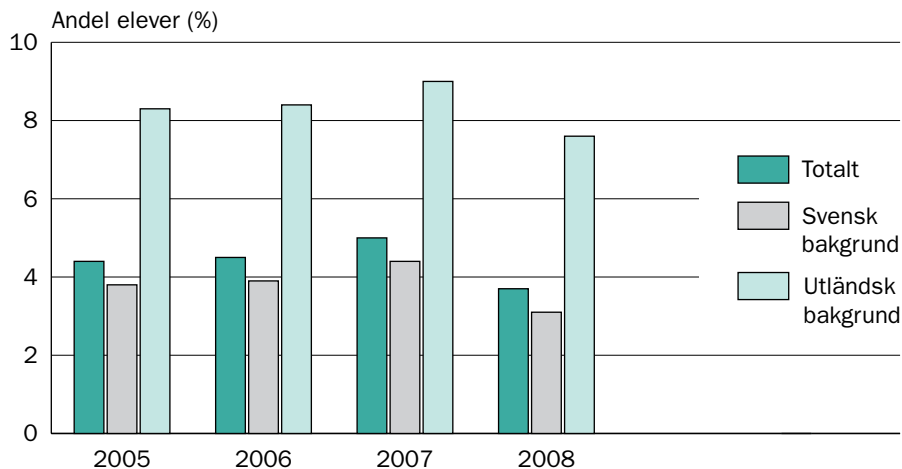
Elever med utländsk bakgrund har generellt lägre resultat, jämfört med elever med svensk bakgrund. I det skriftliga delprovet (C) är det dock nästan lika många elever med utländsk bakgrund som med svensk som får MVG och i det muntliga delprovet (A) är det 1,3 procent större andel med utländsk bakgrund som får MVG. Dock har större andel flickor med utländsk bakgrund betyget MVG än pojkar med svensk bakgrund på både delprov A och C.

I figur 5 visas andelen elever som inte nått målen i provet under de fyra senaste åren. 2008 års prov har en något mindre andel elever som inte nått målen än övriga år men skillnaderna mellan åren är små.

Tabell 1 Proverresultat för ämnesproven (ca 115 000 elever) i engelska årskurs 9, vårterminen 2008

| Engelska Delprov | Totalt | | | | | | Flickor | | | | | | Pojkar | | | | | | |
|---|--------------------------------------|-------------|-------------|---------------|------------|---------------|--------------------------------------|-------------|-------------|---------------|------------|---------------|--------------------------------------|-------------|------------|---------------|-----|---------------|--|
| | Andel (%) elever som gjort delprovet | | | Ej nått målen | | | Andel (%) elever som gjort delprovet | | | Ej nått målen | | | Andel (%) elever som gjort delprovet | | | Ej nått målen | | | |
| | G | VG | MVG | VG | MVG | Ej nått målen | G | VG | MVG | VG | MVG | Ej nått målen | G | VG | MVG | VG | MVG | Ej nått målen | |
| Sammanvägt provresultat <i>därav elever med</i> | 35,2 | 43,2 | 17,9 | 3,7 | 3,1 | 3,7 | 34,3 | 43,2 | 18,9 | 3,5 | 3,5 | 35,9 | 43,2 | 17,0 | 3,9 | | | | |
| svensk bakgrund | 34,5 | 44,0 | 18,3 | 3,1 | 2,6 | 3,1 | 33,8 | 44,1 | 19,3 | 2,9 | 2,9 | 35,2 | 44,0 | 17,5 | 3,3 | | | | |
| utländsk bakgrund | 39,3 | 37,7 | 15,3 | 7,6 | 5,7 | 7,6 | 37,7 | 37,8 | 16,6 | 7,9 | 7,9 | 40,9 | 37,7 | 14,1 | 7,4 | | | | |
| Muntlig förmåga (delprov A) <i>därav elever med</i> | 38,7 | 39,4 | 18,9 | 3,1 | 3,1 | 3,1 | 36,9 | 40,0 | 20,0 | 3,0 | 3,0 | 40,5 | 38,7 | 17,7 | 3,1 | | | | |
| svensk bakgrund | 38,6 | 40,1 | 18,7 | 2,6 | 2,6 | 2,6 | 36,8 | 40,9 | 19,8 | 2,6 | 2,6 | 40,4 | 39,3 | 17,6 | 2,7 | | | | |
| utländsk bakgrund | 39,6 | 34,6 | 20,0 | 5,7 | 5,7 | 5,7 | 37,9 | 34,2 | 21,9 | 6,0 | 6,0 | 41,3 | 35,1 | 18,1 | 5,5 | | | | |
| Receptiv förmåga (delprov B) <i>därav elever med</i> | 33,2 | 40,3 | 19,5 | 7,0 | 7,0 | 7,0 | 33,6 | 39,7 | 19,7 | 7,1 | 7,1 | 32,9 | 40,9 | 19,4 | 6,8 | | | | |
| svensk bakgrund | 32,5 | 41,1 | 20,4 | 6,0 | 6,0 | 6,0 | 33,0 | 40,4 | 20,5 | 6,0 | 6,0 | 32,0 | 41,7 | 20,3 | 6,0 | | | | |
| utländsk bakgrund | 37,7 | 35,3 | 13,9 | 13,2 | 13,2 | 13,2 | 36,8 | 34,8 | 14,4 | 13,9 | 13,9 | 38,5 | 35,8 | 13,3 | 12,5 | | | | |
| Skriftlig förmåga (delprov C) <i>därav elever med</i> | 43,1 | 37,3 | 15,4 | 4,2 | 4,2 | 4,2 | 40,6 | 39,2 | 16,7 | 3,5 | 3,5 | 45,5 | 35,4 | 14,2 | 4,9 | | | | |
| svensk bakgrund | 43,0 | 37,9 | 15,5 | 3,7 | 3,7 | 3,7 | 40,5 | 39,9 | 16,7 | 3,0 | 3,0 | 45,3 | 36,0 | 14,3 | 4,4 | | | | |
| utländsk bakgrund | 44,1 | 33,2 | 15,3 | 7,4 | 7,4 | 7,4 | 41,7 | 34,7 | 16,8 | 6,8 | 6,8 | 46,5 | 31,8 | 13,8 | 8,0 | | | | |

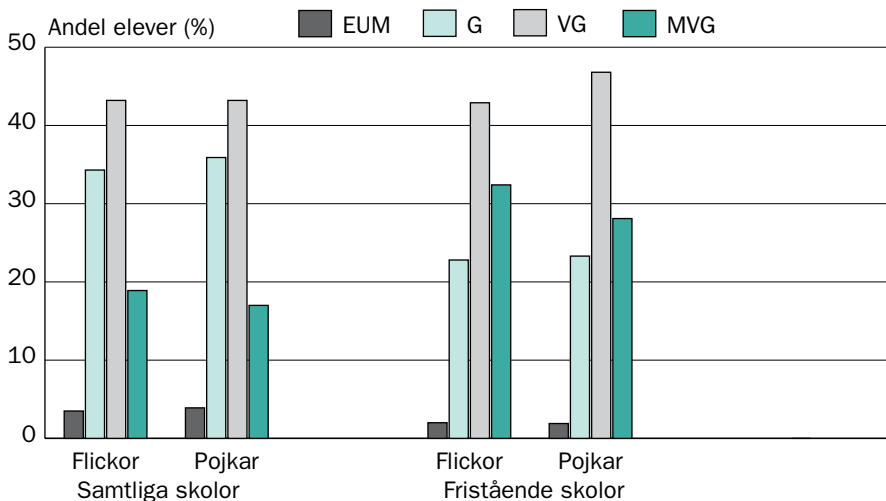
Figur 5 Andel elever som inte uppnått målen i engelska på provet



Fristående skolor

I figur 6 jämförs resultaten från fristående skolor med totalresultaten. Som synes har elever i fristående skolor bättre provresultat. Framför allt är sammanvägt provbetyg MVG vanligare i fristående skolor.

Figur 6 Jämförelse i engelska mellan samtliga skolor (56 658 flickor och 58 835 pojkar) och fristående skolor (5 536 flickor och 5 264 pojkar)



Tabell 2 Proverresultat för ämnesproven (ca 11 000 elever) i engelska årskurs 9, fristående skolor, vårterminen 2008

| Fristående skolor Engelska Delprov | Totalt | | | | | | Flickor | | | | | | Pojkar | | | | | |
|---|--------------------------------------|-------------|-------------|---------------|-------------|-------------|--------------------------------------|-------------|-------------|---------------|-------------|-------------|--------------------------------------|----|-----|---------------|----|-----|
| | Andel (%) elever som gjort delprovet | | | Ej nått målen | | | Andel (%) elever som gjort delprovet | | | Ej nått målen | | | Andel (%) elever som gjort delprovet | | | Ej nått målen | | |
| | G | VG | MVG | G | VG | MVG | G | VG | MVG | G | VG | MVG | G | VG | MVG | G | VG | MVG |
| Sammanvägt provresultat <i>därav elever med</i> | 23,0 | 44,8 | 30,3 | 1,9 | 22,8 | 32,4 | 2,0 | 42,9 | 32,4 | 23,3 | 46,8 | 28,1 | 1,9 | | | | | |
| svensk bakgrund | 22,6 | 45,2 | 30,6 | 1,6 | 22,2 | 43,4 | 32,7 | 1,6 | 46,9 | 28,4 | 1,7 | | | | | | | |
| utländsk bakgrund | 24,9 | 42,9 | 28,7 | 3,5 | 25,4 | 40,3 | 30,7 | 3,7 | 45,8 | 26,6 | 3,2 | | | | | | | |
| Muntlig förmåga (delprov A) <i>därav elever med</i> | 25,8 | 39,7 | 32,6 | 1,9 | 24,6 | 38,5 | 1,9 | 38,5 | 35,0 | 27,2 | 40,9 | 30,1 | 1,8 | | | | | |
| svensk bakgrund | 26,0 | 40,7 | 31,6 | 1,7 | 24,3 | 39,7 | 34,3 | 1,6 | 41,8 | 28,9 | 1,7 | | | | | | | |
| utländsk bakgrund | 25,2 | 34,4 | 37,5 | 2,9 | 25,7 | 32,7 | 38,3 | 3,2 | 36,2 | 36,5 | 2,6 | | | | | | | |
| Receptiv förmåga (delprov B) <i>därav elever med</i> | 23,6 | 43,0 | 29,9 | 3,6 | 23,9 | 41,1 | 4,1 | 41,1 | 30,9 | 23,3 | 44,9 | 28,8 | 3,0 | | | | | |
| svensk bakgrund | 22,9 | 43,2 | 30,7 | 3,2 | 23,2 | 41,5 | 31,7 | 3,6 | 45,1 | 29,6 | 2,8 | | | | | | | |
| utländsk bakgrund | 27,2 | 41,6 | 25,8 | 5,4 | 27,2 | 39,2 | 27,0 | 6,5 | 44,3 | 24,5 | 4,1 | | | | | | | |
| Skriftlig förmåga (delprov C) <i>därav elever med</i> | 30,4 | 39,9 | 27,3 | 2,4 | 28,4 | 40,2 | 2,0 | 40,2 | 29,4 | 32,5 | 39,5 | 25,1 | 2,9 | | | | | |
| svensk bakgrund | 30,6 | 40,4 | 26,9 | 2,2 | 28,2 | 41,0 | 29,0 | 1,8 | 39,7 | 24,6 | 2,6 | | | | | | | |
| utländsk bakgrund | 29,3 | 37,3 | 29,6 | 3,7 | 28,9 | 36,5 | 31,4 | 3,2 | 38,2 | 27,7 | 4,3 | | | | | | | |

De skillnader som finns för det totala antalet elever finns också för de fristående skolorna. Skillnaderna i sammanvägt provbetyg mellan elever med svensk och med utländsk bakgrund är dock mindre i fristående skolor.

12–15 procent större andel elever i de fristående skolorna har betygen VG och MVG på de olika delproven jämfört med det totala antalet elever.

2.4 Matematik

Resultat för ämnesprovet i matematik

Ämnesprovet i matematik bestod av tre delprov (A–C). Delprov A är ett muntligt delprov, medan delproven B och C är skriftliga. Delprov B innehåller en del med uppgifter som eleverna endast ska redovisa sitt svar på (dvs. ingen beräkning redovisas) och denna del utförs utan hjälp av miniräknare. Den andra delen är en mer omfattande uppgift där eleverna ska redovisa sina resonemang och beräkningar. Lösningen av denna uppgift ska precis som det muntliga delprovet bedömas med stöd av en bedömningsmatris dvs. vid bedömningen tar man hänsyn till kvaliteten hos tre olika aspekter.

Delprov C innehåller uppgifter som eleverna ska redovisa sina lösningar på och i den här delen får eleverna använda sig av miniräknare.

Andelen elever som inte uppnådde målen i ämnesprovet ökade 2007 oroande mycket jämfört med tidigare år. 2008 stannade denna andel på ungefär samma procenttal som föregående år, dvs. 16 procent. En jämförelse med förra årets betygsfördelning visar att andelen elever som uppnår G har minskat och andelen som uppnår högre betyg har ökat. Man kan fråga sig vad denna polarisering kan bero på. Att andelen flickor som inte uppnår målen har ökat i förhållande till pojkarna (17,6 respektive 15,4 procent) är oroande, men det är för tidigt att säga om detta är en ny trend. Denna skillnad kvarstår när man tittar på svensk respektive utländsk bakgrund, men är större i procentenheter när det gäller flickor med utländsk bakgrund.

Elever med svensk bakgrund klarar sig bättre än elever med utländsk bakgrund. Fortfarande är siffran för andelen elever med utländsk bakgrund som inte uppnår målen oroande hög. Gruppen elever med utländsk bakgrund är heterogen. En del av dessa elever är sent anlända till Sverige. Se figur 7 som visar, utifrån totalinsamlingar som infördes våren 2003, andelen elever som inte uppnådde målen på provet.

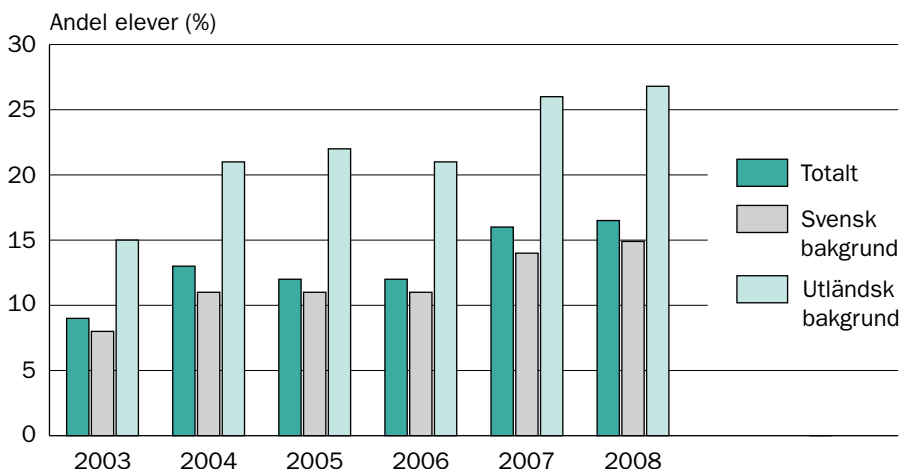
Tabell 3 Provresultat för ämnesprovet i matematik årskurs 9, vårterminen 2008. Sammanställningen bygger på 60 179 flickor och 63 143 pojkar.

| Matematik Samtliga skolor | Totalt | | | | | | Flickor | | | | | | Pojkar | | | | | | | | | | | | |
|---|--------------------------------------|-------------|------------|--------------------------------------|-------------|-------------|--------------------------------------|---------------|-------------|--------------------------------------|------------|---------------|--------------------------------------|-------------|-------------|--------------------------------------|-------------|-------------|-------------|-------------|-------------|-------------|-------------|-------------|--|
| | Andel (%) elever som gjort delprovet | | | Andel (%) elever som gjort delprovet | | | Andel (%) elever som gjort delprovet | | | Andel (%) elever som gjort delprovet | | | Andel (%) elever som gjort delprovet | | | Andel (%) elever som gjort delprovet | | | | | | | | | |
| | G | VG | MVG | Ej nått målen | G | VG | MVG | Ej nått målen | G | VG | MVG | Ej nått målen | G | VG | MVG | Ej nått målen | | | | | | | | | |
| Provresultat | 47,5 | 26,2 | 9,9 | 16,5 | 45,9 | 26,3 | 10,2 | 17,6 | 49,1 | 26,0 | 9,5 | 15,4 | 47,5 | 27,2 | 10,4 | 14,9 | 45,9 | 27,6 | 10,9 | 15,7 | 49,0 | 26,9 | 10,0 | 14,1 | |
| <i>därav elever med svensk bakgrund</i> | 47,5 | 27,2 | 10,4 | 14,9 | 45,9 | 27,6 | 10,9 | 15,7 | 49,3 | 20,3 | 6,6 | 23,8 | 47,5 | 19,4 | 6,3 | 26,8 | 45,7 | 18,4 | 6,0 | 29,8 | 49,3 | 20,3 | 6,6 | 23,8 | |
| <i>utländsk bakgrund</i> | | | | | | | | | | | | | | | | | | | | | | | | | |

Tabell 4 Provresultat från fristående skolor för ämnesprovet i matematik årskurs 9, vårterminen 2008. Sammanställningen bygger på 5 404 flickor och 5 194 pojkar.

| Matematik Fristående skolor | Totalt | | | | | | Flickor | | | | | | Pojkar | | | | | | | | | | | | |
|---|--------------------------------------|-------------|-------------|--------------------------------------|-------------|-------------|--------------------------------------|---------------|-------------|--------------------------------------|-------------|---------------|--------------------------------------|-------------|-------------|--------------------------------------|-------------|-------------|-------------|-------------|-------------|-------------|-------------|-------------|--|
| | Andel (%) elever som gjort delprovet | | | Andel (%) elever som gjort delprovet | | | Andel (%) elever som gjort delprovet | | | Andel (%) elever som gjort delprovet | | | Andel (%) elever som gjort delprovet | | | Andel (%) elever som gjort delprovet | | | | | | | | | |
| | G | VG | MVG | Ej nått målen | G | VG | MVG | Ej nått målen | G | VG | MVG | Ej nått målen | G | VG | MVG | Ej nått målen | | | | | | | | | |
| Provresultat | 42,7 | 31,1 | 14,6 | 11,7 | 42,1 | 30,9 | 14,5 | 12,4 | 43,3 | 31,1 | 14,8 | 10,9 | 42,7 | 31,8 | 15,4 | 10,6 | 41,4 | 32,0 | 15,7 | 11,0 | 42,9 | 31,7 | 15,2 | 10,3 | |
| <i>därav elever med svensk bakgrund</i> | 42,7 | 31,1 | 14,6 | 11,7 | 42,1 | 30,9 | 14,5 | 12,4 | 43,3 | 31,1 | 14,8 | 10,9 | 42,7 | 31,8 | 15,4 | 10,6 | 41,4 | 32,0 | 15,7 | 11,0 | 42,9 | 31,7 | 15,2 | 10,3 | |
| <i>utländsk bakgrund</i> | | | | | | | | | | | | | | | | | | | | | | | | | |

Figur 7 Andelen elever som inte uppnått målen i matematik på provet

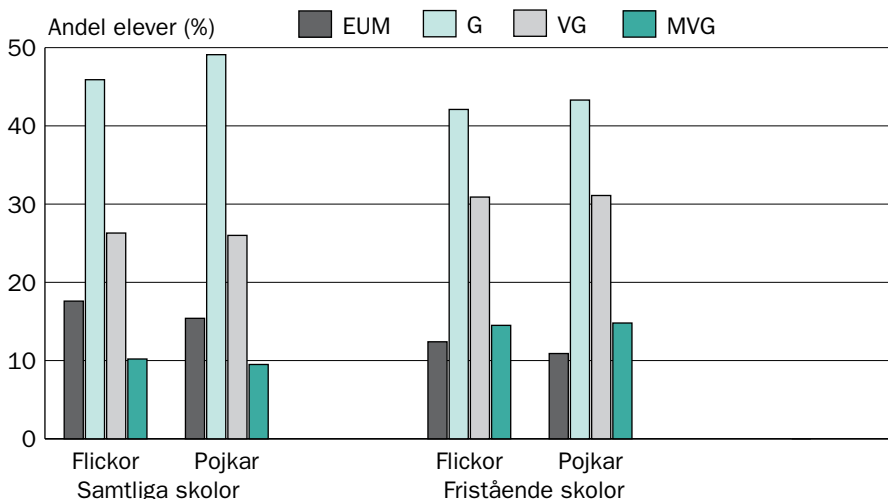


Fristående skolor

Tabell 4 visar provresultaten för elever som gått på fristående skolor.

I figur 8 jämförs provresultaten för elever som gått i kommunala respektive fristående skolor. Jämfört med de kommunala skolorna har de fristående skolorna en lägre andel elever som inte når upp till målen i provet. Andelen som uppnår de högre provbetygen (VG och MVG) är större för de fristående skolorna.

Figur 8 Jämförelse mellan samtliga skolor (60 179 flickor och 63 143 pojkar) och fristående skolor (5448 flickor och 5259 pojkar)



2.5 Svenska och svenska som andraspråk

Resultaten för ämnesproven i svenska och svenska som andraspråk

I ämnena svenska och svenska som andraspråk används samma prov. Provet bestod 2008 liksom tidigare år av tre delprov för bedömning av elevernas läsförståelse, muntliga samt skriftliga förmåga. Temat för 2008 års prov var ”Vad väljer du?”. Delprov A, Att läsa och förstå, innehöll frågor av olika slag och svårighet till både skönlitterära texter och sakprosatexter, vilka eleverna läst och diskuterat ett par lektioner före provtillfället.

Delprov B prövade den muntliga förmågan och bestod i elevernas diskussion om och presentation av texter de lyssnat till på cd. Delprov C var ett skriftligt prov där eleverna kunde välja en av fyra längre skrivuppgifter knutna till texthäftets tema.

I tabellerna 5a och 5b redovisas dels det sammanvägda provresultatet, dels resultaten för de olika delproven i svenska och svenska som andraspråk. Resultatet på ämnesprovet i svenska och svenska som andraspråk 2008 visar på en förskjutning i resultatprofilen från föregående år så att fler elever har nått målen i provet i de båda ämnena.

I svenska har 97 procent fått minst betyget Godkänt i provbetyg medan motsvarande siffra för svenska som andraspråk är 84 procent. Resultaten skiljer sig mellan de tre delproven. Medan 98 procent av eleverna i svenska och 92 procent av eleverna i svenska som andraspråk får minst betyget Godkänt i det muntliga delprovet når 93 procent av eleverna som läser svenska och 72 procent av eleverna som läser svenska som andraspråk samma resultat på delprovet i läsförståelse. Läsförståelsen är alltså det delprov som flest elever har svårt att klara samtidigt som resultatet 2008 är väsentligt mycket bättre än för 2007 års prov. Vad förbättringen i resultatet kan bero på diskuteras i det särskilda kapitlet om provet i svenska och svenska som andraspråk.

Fristående skolor

Generellt uppnår eleverna på de fristående skolorna högre resultat på ämnesprovet i svenska och svenska som andraspråk. Tendensen är densamma som på övriga skolor att resultaten i svenska är bättre än i svenska som andraspråk och att flickor når ett högre resultat än pojkar.

Som framgår av figur 9 når flickor bättre resultat än pojkar på det nationella provet i svenska. Fler flickor når minst betyget Godkänt på provet och fler når också de högre betygen VG och MVG.

I figurerna 10 och 11 kan man bl.a. utläsa att andelen elever som inte uppnått målen i provet i svenska och svenska som andraspråk blivit mindre. I svenska är den positiva förändringen störst bland elever med utländsk bakgrund.

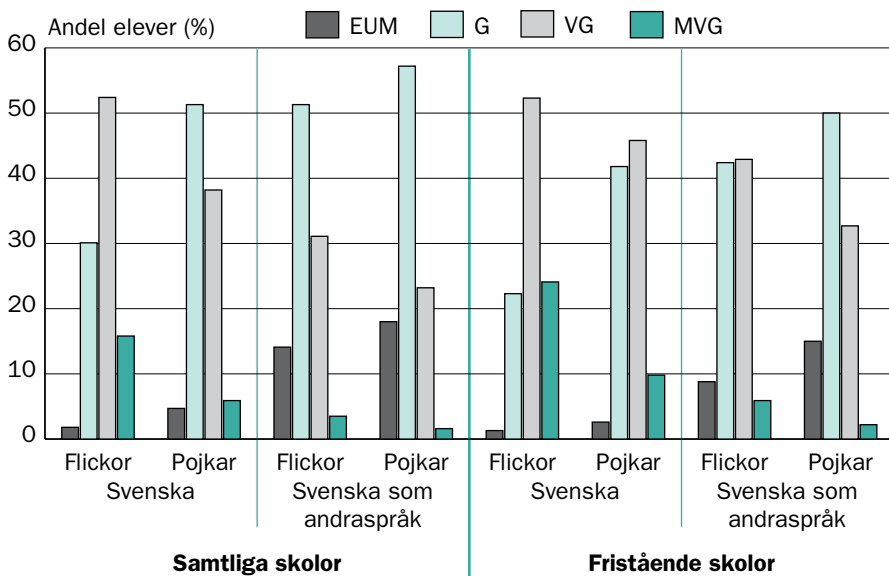
Tabell 5a Provresultat för ämnesproven i svenska årskurs 9, vårterminen 2008

| | Totalt | | | | | | Flickor | | | | | | Pojkar | | | | | | | |
|---|--------------------------------------|-------------|-------------|---------------|-----|---------------|--------------------------------------|-------------|-------------|---------------|-----|---------------|--------------------------------------|-------------|-----|---------------|-------------|-------------|---------------|--|
| | Andel (%) elever som gjort delprovet | | | Ej nått målen | | | Andel (%) elever som gjort delprovet | | | Ej nått målen | | | Andel (%) elever som gjort delprovet | | | Ej nått målen | | | | |
| | G | VG | MVG | VG | MVG | Ej nått målen | G | VG | MVG | VG | MVG | Ej nått målen | G | VG | MVG | G | VG | MVG | Ej nått målen | |
| Svenska Delprov | | | | | | | | | | | | | | | | | | | | |
| Sammanvägt provresultat | 40,8 | 45,2 | 10,7 | 3,3 | | 3,3 | 30,1 | 52,4 | 15,8 | 1,8 | | 51,3 | 38,2 | 5,9 | | 47,9 | 38,7 | 10,6 | 2,7 | |
| <i>därav elever med svensk bakgrund</i> | 40,2 | 45,5 | 11,0 | 3,2 | | 3,2 | 29,1 | 52,8 | 16,4 | 1,7 | | 50,9 | 38,5 | 5,9 | | 42,0 | 38,7 | 10,7 | 2,6 | |
| <i>utländsk bakgrund</i> | 46,3 | 41,6 | 8,0 | 4,1 | | 4,1 | 38,7 | 48,3 | 10,4 | 2,7 | | 54,4 | 34,6 | 5,3 | | 41,2 | 39,4 | 10,2 | 3,3 | |
| Läsförståelse (delprov A) | 31,4 | 44,6 | 16,8 | 7,2 | | 7,2 | 24,1 | 47,6 | 23,5 | 4,8 | | 38,6 | 41,6 | 10,3 | | 47,9 | 38,7 | 10,6 | 2,7 | |
| <i>därav elever med svensk bakgrund</i> | 31,0 | 45,0 | 17,2 | 6,9 | | 6,9 | 23,3 | 48,0 | 24,3 | 4,4 | | 38,3 | 42,0 | 10,4 | | 42,0 | 38,7 | 10,7 | 2,6 | |
| <i>utländsk bakgrund</i> | 36,0 | 40,6 | 13,3 | 10,0 | | 10,0 | 31,2 | 43,8 | 16,9 | 8,2 | | 41,2 | 37,3 | 9,4 | | 41,2 | 37,3 | 9,4 | 12,1 | |
| Muntlig förmåga (delprov B) | 39,1 | 42,8 | 15,9 | 2,1 | | 2,1 | 30,0 | 47,1 | 21,4 | 1,5 | | 47,9 | 38,7 | 10,6 | | 47,9 | 38,7 | 10,6 | 2,7 | |
| <i>därav elever med svensk bakgrund</i> | 39,0 | 42,9 | 16,1 | 2,1 | | 2,1 | 29,6 | 47,2 | 21,7 | 1,5 | | 48,0 | 38,7 | 10,7 | | 48,0 | 38,7 | 10,7 | 2,6 | |
| <i>utländsk bakgrund</i> | 40,3 | 42,7 | 14,4 | 2,6 | | 2,6 | 33,9 | 45,9 | 18,3 | 1,9 | | 47,1 | 39,4 | 10,2 | | 47,1 | 39,4 | 10,2 | 3,3 | |
| Skriftlig förmåga (delprov C) | 47,5 | 35,1 | 10,1 | 7,3 | | 7,3 | 38,4 | 43,1 | 14,5 | 4,0 | | 56,4 | 27,3 | 5,9 | | 56,4 | 27,3 | 5,9 | 10,5 | |
| <i>därav elever med svensk bakgrund</i> | 47,1 | 35,4 | 10,4 | 7,2 | | 7,2 | 37,6 | 43,6 | 14,9 | 3,9 | | 56,2 | 27,5 | 5,9 | | 56,2 | 27,5 | 5,9 | 10,4 | |
| <i>utländsk bakgrund</i> | 52,2 | 32,1 | 7,6 | 8,0 | | 8,0 | 46,0 | 38,6 | 10,0 | 5,5 | | 58,7 | 25,3 | 5,1 | | 58,7 | 25,3 | 5,1 | 10,8 | |

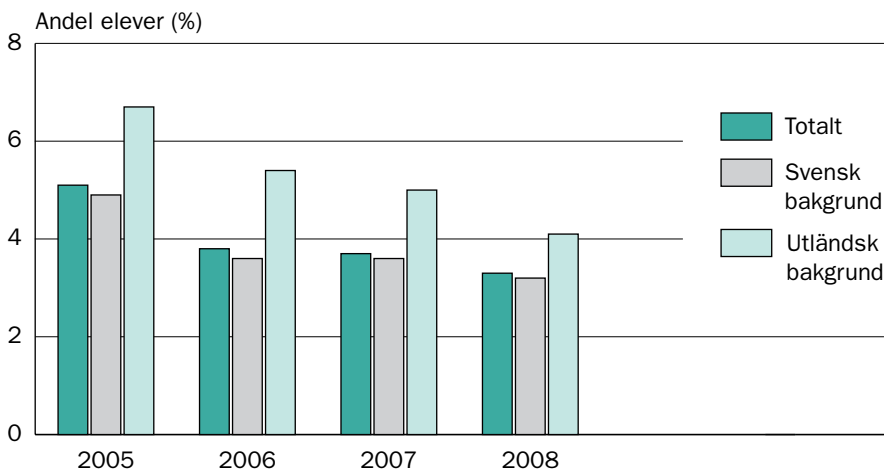
Tabell 5b Proverresultat för ämnesproven i svenska som andraspråk årskurs 9, vårterminen 2008

| Svenska Delprov | Totalt | | | | | | Flickor | | | | | | Pojkar | | | | | | | | | | | | |
|---|--------------------------------------|-------------|------------|--------------------------------------|-------------|-------------|--------------------------------------|---------------|-------------|--------------------------------------|------------|---------------|--------------------------------------|-------------|------------|--------------------------------------|-------------|-------------|------------|-------------|-------------|-------------|------------|-------------|--|
| | Andel (%) elever som gjort delprovet | | | Andel (%) elever som gjort delprovet | | | Andel (%) elever som gjort delprovet | | | Andel (%) elever som gjort delprovet | | | Andel (%) elever som gjort delprovet | | | Andel (%) elever som gjort delprovet | | | | | | | | | |
| | G | VG | MVG | Ej nått målen | G | VG | MVG | Ej nått målen | G | VG | MVG | Ej nått målen | G | VG | MVG | Ej nått målen | | | | | | | | | |
| Sammanvägt provresultat <i>därav elever med</i> | 54,5 | 26,8 | 2,5 | 16,2 | 51,3 | 31,1 | 3,5 | 14,1 | 57,2 | 23,2 | 1,6 | 18,0 | 54,5 | 26,8 | 2,5 | 16,2 | 51,3 | 31,1 | 3,5 | 14,1 | 57,2 | 23,2 | 1,6 | 18,0 | |
| svensk bakgrund | 53,7 | 29,8 | 1,5 | 15,1 | 46,0 | 34,5 | 1,1 | 18,4 | 59,3 | 26,3 | 1,7 | 12,7 | 54,5 | 26,7 | 2,5 | 16,3 | 51,5 | 31,0 | 3,6 | 14,0 | 57,1 | 23,0 | 1,6 | 18,2 | |
| utländsk bakgrund | 54,5 | 26,7 | 2,5 | 16,3 | 51,5 | 31,0 | 3,6 | 14,0 | 57,1 | 23,0 | 1,6 | 18,2 | | | | | | | | | | | | | |
| Läsförståelse (delprov A) <i>därav elever med</i> | 40,6 | 25,9 | 5,0 | 28,5 | 38,3 | 28,8 | 6,6 | 26,3 | 42,5 | 23,4 | 3,7 | 30,4 | 40,6 | 25,9 | 5,0 | 28,5 | 38,3 | 28,8 | 6,6 | 26,3 | 42,5 | 23,4 | 3,7 | 30,4 | |
| svensk bakgrund | 47,1 | 27,4 | 4,9 | 20,6 | 48,5 | 25,8 | 6,2 | 19,6 | 46,0 | 28,6 | 4,0 | 21,4 | 40,3 | 25,8 | 5,0 | 28,8 | 37,9 | 28,9 | 6,6 | 26,6 | 42,4 | 23,2 | 3,7 | 30,8 | |
| utländsk bakgrund | 40,3 | 25,8 | 5,0 | 28,8 | 37,9 | 28,9 | 6,6 | 26,6 | 42,4 | 23,2 | 3,7 | 30,8 | | | | | | | | | | | | | |
| Muntlig förmåga (delprov B) <i>därav elever med</i> | 53,8 | 31,4 | 6,6 | 8,3 | 51,1 | 33,8 | 8,1 | 7,0 | 56,0 | 29,3 | 5,3 | 9,3 | 53,8 | 31,4 | 6,6 | 8,3 | 51,1 | 33,8 | 8,1 | 7,0 | 56,0 | 29,3 | 5,3 | 9,3 | |
| svensk bakgrund | 53,1 | 33,5 | 7,2 | 6,2 | 46,6 | 39,8 | 9,1 | 4,5 | 57,9 | 28,9 | 5,8 | 7,4 | 53,8 | 31,3 | 6,5 | 8,4 | 51,3 | 33,6 | 8,0 | 7,1 | 56,0 | 29,3 | 5,3 | 9,4 | |
| utländsk bakgrund | 53,8 | 31,3 | 6,5 | 8,4 | 51,3 | 33,6 | 8,0 | 7,1 | 56,0 | 29,3 | 5,3 | 9,4 | | | | | | | | | | | | | |
| Skriftlig förmåga (delprov C) <i>därav elever med</i> | 54,3 | 22,9 | 3,4 | 19,4 | 51,9 | 27,2 | 4,2 | 16,7 | 56,3 | 19,3 | 2,8 | 21,6 | 54,3 | 22,9 | 3,4 | 19,4 | 51,9 | 27,2 | 4,2 | 16,7 | 56,3 | 19,3 | 2,8 | 21,6 | |
| svensk bakgrund | 51,1 | 26,9 | 3,6 | 18,4 | 47,9 | 32,3 | 3,1 | 16,7 | 53,5 | 22,8 | 3,9 | 19,7 | 54,4 | 22,8 | 3,4 | 19,4 | 52,0 | 27,0 | 4,3 | 16,7 | 56,4 | 19,2 | 2,8 | 21,7 | |
| utländsk bakgrund | 54,4 | 22,8 | 3,4 | 19,4 | 52,0 | 27,0 | 4,3 | 16,7 | 56,4 | 19,2 | 2,8 | 21,7 | | | | | | | | | | | | | |

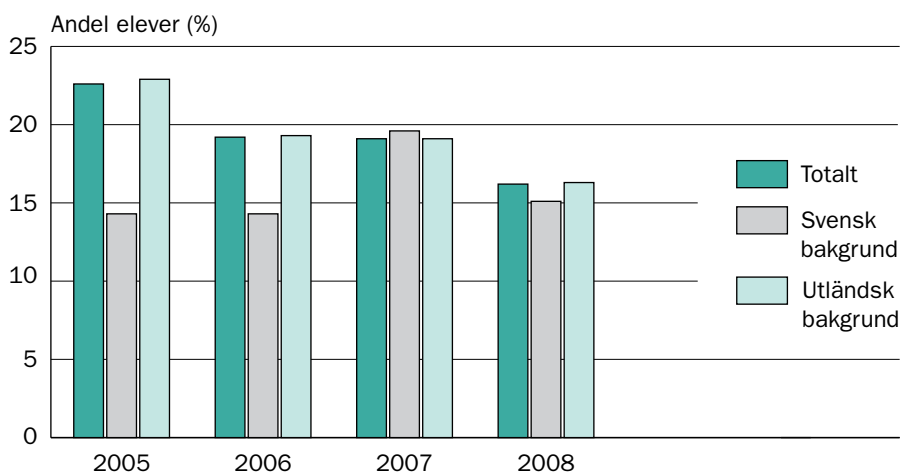
Figur 9 Resultat för samtliga skolor och friskolor uppdelat på ämne och kön



Figur 10 Elever som inte har uppnått målen i provet i svenska



Figur 11 Elever som inte har uppnått målen i provet i svenska som andraspråk



Provinstitutionernas analys av resultaten

3. Ämnesprov i engelska

Carina Olsson

Enheten för språk och litteratur, Institutionen för pedagogik och didaktik, Göteborgs universitet

Ämnesprovet i engelska har sin utgångspunkt i kursplanens funktionella, kommunikativa och interkulturella språksyn. Provet fokuserar elevernas interaktiva, produktiva och receptiva färdigheter i engelska. En rad grundläggande principer, som gäller för alla nationella prov i engelska och främmande språk, finns på provprojektets hemsida.³

Detta ämnesspecifika kapitel bygger på data från Skolverkets totalinsamling av elevresultat, resultat från provhäften och resultatprofiler för ca 700 elever samt från 775 av de ca 1 200 lärarenkäter som skickats till Göteborgs universitet. Vissa elevresultat och en del synpunkter i lärarenkäterna behandlas inte närmare här, eftersom inga stora förändringar inträffat i relation till tidigare år. Se rapporter om tidigare givna prov.⁴

Ämnesprovet är obligatoriskt i slutet av grundskolan och används även i specialskolan samt inom den grundläggande vuxenutbildningen. 94 procent av de inskickade lärarenkäterna kom från grundskolor, en procent från vardera specialskola och grundläggande vuxenutbildning och resterande framför allt från gymnasiets individuella program.

3.1 Provets delar

Part A

Den muntliga uppgiften syftar till att ge eleven möjlighet att visa sin förmåga att delta aktivt i och bidra till att upprätthålla samtal samt berätta, beskriva och argumentera.

Modellen *Attitudes and Opinions* innebar att eleverna, par- eller gruppvis, skulle samtala kring sin vardag samt diskutera sina värderingar och åsikter i olika frågor om familje- och vardagsliv, kultur, livsstilar, miljö, religion och politik.

Part B

Syftet med denna del är att eleven ska få visa sin förmåga att läsa och förstå olika typer av texter samt visa om och hur väl han/hon förstår olika sorters tal i varierade sammanhang.

³ www.ipd.gu.se/enheter/sol/nafs/

⁴ www.skolverket.se/sb/d/306/a/14106

I läsförståelsedelen fick eleverna läsa autentiska texter, bl.a. turistinformation om Delhi, en nyhetsartikel om ett celebret besök på Hebriderna samt ett kapitel ur en kanadensisk ungdomsbok. Olika svarsformat användes i de olika delarna – öppna format som krävde egenproducerade kortare eller längre svar men även slutna format där eleverna skulle välja mellan givna svarsalternativ.

Hörförståelsedelen bestod av en kortare uppgift med endast en lyssning samt en längre med två lyssningar. I den förstnämnda gällde det att lyssna till korta dialoger om vardagliga ämnen, identifiera vilka situationer de i sin helhet beskrev, samt markera det rätta av tjugo givna alternativ. Den längre uppgiften byggde på autentiskt material och handlade dels om ungdomars användning av och förhållningssätt till mobiltelefoner, dels om miljöengagemang. Såväl öppna som slutna svarsformat förekom.

Part C

Syftet med denna del är att pröva elevernas förmåga att skriftligt informera, berätta och beskriva på engelska. Uppgiften hade en övergripande rubrik, *Good Things in Life*, och eleverna kunde välja mellan två ämnen, *In a World Full of Things*, där de via en slags tankekarta fick relativt mycket hjälp med att strukturera sin text, och *Proud of...*, där de kunde berätta mera fritt utifrån några få punkter.

Samtliga uppgifter i de tre delproven hade, innan de gavs i det riktiga provet, prövats ut i stora elevgrupper. Läs- och hörförståelsedelarna samt de skriftliga uppgifterna hade gjorts av 300–400 elever på slumpmässigt valda utprövningsskolor runt om i Sverige. Utprövningen av den muntliga modellen hade genomförts i något mindre skala på särskilt utvalda skolor av olika karaktär och med viss geografisk spridning. Eleverna fick i dessa sammanhang möjlighet att uttala sig om uppgifterna. I framtagandeprocessen samlas elevsynpunkter regelmässigt och systematiskt in genom så kallad test taker feedback, där eleverna får besvara frågor om innehåll, svårighetsgrad, tydlighet, tidsåtgång etc. Olika resultat från utprövningarna – elevsynpunkter, lärarsynpunkter samt elevernas resultat på de olika uppgifterna – har stor betydelse för det slutgiltiga provets innehåll och utformning.

3.2 Elevresultat

Som konstaterats i Skolverkets analys av de samlade resultaten (sid. 13–17), liknar det totala utfallet på 2008 års prov tidigare års utfall, både vad gäller de tre delproven och det sammanvägda provresultatet. Majoriteten av eleverna i slutet av grundskolan har nått längre eller mycket längre än Mål att uppnå och endast 4 procent nådde inte målen och därmed inte betyget Godkänt på provet.

Störst spridning i resultat uppvisar *Part B* som prövar elevernas läs- och hörförståelse. Cirka 7 procent av eleverna nådde inte ett godkänt resultat på denna

del av provet, samtidigt som 60 procent fick VG eller MVG. En grupp elever når alltså inte upp till en godtagbar receptiv förmåga i engelska samtidigt som väldigt många elever i Sverige har nått mycket långt, vilket också har kunnat konstateras i ett internationellt sammanhang.⁵

I provet som helhet var det mycket små skillnader i resultat mellan pojkar och flickor, även om en något större andel flickor lyckades nå det högsta betygssteget. Det är i de interaktiva/produktiva delarna, den muntliga *Part A* och framför allt den skriftliga *Part C*, som en större andel flickor når det högsta betygssteget.

I den receptiva *Part B* fanns totalt sett inga könsskillnader i resultat. Vid en analys av de sex olika uppgifter som ingick, kan man notera att pojkarna lyckades något bättre i hörförståelsedelen, vilket eventuellt kan förklaras av svarsformatet men även av ämnesinnehållet. Flera av frågorna hade slutna svarsformat och innehållet berörde till viss del tekniskt-naturvetenskapliga områden, vilket i olika sammanhang har visat sig stimulera pojkar till goda prestationer. Flickorna hade något bättre resultat än pojkarna på den längre, berättande läsförståelseuppgiften. Underlaget var en skönlitterär text med visst fokus på relationer samt frågor om identitet, och flera av frågorna krävde att eleverna formulerade egna svar. Sammantaget verkar dock de olika uppgifternas karaktär ha bidragit till en god balans, där olika elever gavs möjlighet att visa sin förmåga. För ett resonemang kring eventuella orsaker till könsskillnader i resultat se rapporten om 2007 års prov.⁶

Resultaten för gruppen elever med utländsk bakgrund visade liksom tidigare att detta är en mycket heterogen grupp med stor spridning i sina engelsk-kunskaper. Många elever har nått långt i sin kunskapsutveckling, samtidigt som en stor andel lyckas sämre än sina kamrater med svensk bakgrund. Se sid. 13 i denna rapport. Tidigare år har flickorna i denna elevgrupp nått bättre resultat än pojkarna på samtliga tre delprov. Även 2008 var det störst andel flickor som nådde MVG på samtliga delprov. Till skillnad från tidigare var det dock lika många flickor som pojkar i denna grupp som inte nådde godkänt-gränsen på såväl *Part A* som *Part B* samt på provet som helhet.

3.3 Lärarsynpunkter

Här presenteras synpunkter som enskilda lärare eller lärarlag lämnat i 775 lärarenkäter.

⁵ Skolverket (2004). Engelska i åtta europeiska länder - en undersökning av ungdomars kunskaper och uppfattningar. (Förf. Gudrun Erickson) <http://www.skolverket.se> > Publikationer

⁶ www.skolverket.se/sb/d/306/a/14106

Provet som helhet

Liksom tidigare visade lärarna genom sina svar att de tyckte att provet var bra och i stor utsträckning speglade kursplanens ämnessyn. Endast 2–3 procent var negativa i dessa avseenden. Jämfört med 2007 var lärarna ännu mer positiva till 2008 års prov. Lärarna bedömde också att elevernas reaktioner på provet generellt varit positiva (60%) eller neutrala (36%). Endast 4 procent angav att deras elever reagerat negativt. Motsvarande siffror 2007 var 52, 42 respektive 4 procent.

Part A

Liksom tidigare år mottogs den muntliga delen mycket positivt. 98 procent tyckte att ämnet var bra och 99 procent att uppgiften fungerade väl. 88 procent ansåg att svårighetsgraden var lagom. Dessa positiva siffror förstärks av kommentarer som *roligt, stimulerande, intressant, engagerande, väl anpassad till elevernas kunskaper, kul med moderna ämnen, bra spännvidd*.

The initial warm-up was a good exercise to calm the students' nerves and ease them into speaking English. Parts Two & Three (for the most part) had relevant and current and interesting subjects which provided ample incentives for speaking.

Dock fanns också kritiska röster till vissa ämnesområden som eleverna skulle diskutera, framför allt i den tredje delen: *svårt även på svenska, kräver allmänbildning*,

Det var för stora ämnen – t.ex. republic-monarchy; being a member of the EU.

Det fanns en medvetet inbyggd progression i modellen för att samtliga elever skulle få visa sin optimala förmåga, men naturligtvis kan vissa ämnen ha upplevts som alltför svåra för en del. Dock fanns en viss möjlighet för lärare att välja lämpliga ämnen utifrån elevernas intressen. Vår erfarenhet från utprovningar genom åren visar att många elever blir stimulerade av samt även kan säga något om och diskutera mer avancerade ämnen. För en del elever kan det också innebära en lättnad att få lyfta blicken något – från det privata och mest närliggande – till samtalsämnen som utgår från ett mer faktiskt innehåll. Vi har också sett hur elever som ännu inte nått så långt i sin språkutveckling ändå kan diskutera mer komplexa ämnen på sin nivå.

Liksom tidigare framförde många lärare synpunkter om svårigheten att organisera genomförandet av det muntliga provet, samtidigt som man från flera skolor rapporterade om lyckade sätt att göra detta:

Vi schemalade tiden för alla åk 9 samma dag. Lärarna lyssnade på grupper parvis. Elever samt lärare upplevde detta som mycket positivt.

På vår skola har vi sedan vt-06 genomfört Part A under v 8. Vi har då en schemabrytande vecka ("hälsovecka") och vi har valt att ha NP muntlig del i både eng och sv. Det har varit mycket bra. Vi engagerar samtliga englärare som hjälps åt med detta.

Andelen lärare som spelar in samtalen har genom årens lopp minskat. Som skäl för detta anges ibland att elevernas nervositet ökar med inspelning, att det rent praktiskt inte fungerar. Ytterligare andra anger att de inte anser sig kunna hinna med att lyssna på inspelningarna efteråt. För att ändå ha möjlighet till stöd vid bedömningen har man på vissa skolor ordnat så att två lärare är närvarande vid genomförandet.

Bra att vara två lärare eftersom det handlar om snabba bedömningar för att det ska bli så rättvis bedömning som möjligt. Det bästa vore kanske ändå att spela in, men tid att sitta och lyssna igenom materialet finns knappast.

I årets enkäter är det endast 20 procent av lärarna som uppger att de har spelat in, detta trots att inspelning hela tiden har rekommenderats i läroinstruktionen, detta dels för att ge möjlighet till medbedömning, dels på grund av kravet på dokumentation av elevprestationer. Såväl organisation som inspelning av det muntliga provet borde vara en gemensam angelägenhet för skolor, då det ju handlar om elevers möjlighet att få visa sin förmåga visavi kursplanen i engelska samt att bli bedömd på ett så likvärdigt och rättssäkert sätt som möjligt.

Part B

Samtliga receptiva uppgifter mottogs väl och inga större skillnader fanns enligt lärarna mellan de olika uppgifterna vad gäller relevans/lämplighet.

Vad gäller svårighetsgraden varierade siffrorna lite mer. Allra lättast bedömdes den läsförståelseuppgift vara som innebar att eleverna skulle läsa korta dialoger och genom sammanhanget förstå vilket ord som utelämnats (one word gaps) och skriva detta. Näst lättast ansågs den första läsförståelseuppgiften vara, där eleverna skulle söka och återge upplysningar i en informationstext. I båda dessa handlar det alltså om att skriva short answers vilket av elever ofta upplevs som lättsamt. Det kan upplevas lättare än att t.ex. läsa och välja mellan ett antal givna alternativ, vilket i vissa fall är mer krävande vad gäller läsförmåga och analytisk förmåga. Allra svårast bedömdes den längre lästexten vara och nästan lika svår var enligt lärarna den längre hörförståelseuppgiften.

Lärarnas bedömning av svårighetsgraden bekräftades nästan helt av den analys som gjorts av ca 700 elevers resultat. De två längre uppgifterna var klart svårast och särskilt svår var den långa lästexten. Dock var inte one word gaps-uppgiften så lätt som den verkade.

Lärarnas öppna kommentarer handlade till viss del om uppgifterna med ”luckor” (one word gaps) som en del lärare gärna ville ha fler av. Det fanns även varierade synpunkter på såväl flervalfrågor som öppna frågor vilka kräver längre, och ibland uttolkande, svar. Utifrån forskning kring lärande i språk och bedömning av språkfärdighet är det dock en viktig grundläggande princip vid framtagning av proven att de ska vara breda och varierade såväl till innehåll som format, detta för att varje elev ska ges optimala möjligheter att visa sin förmåga.

Part C

Båda de ämnen som erbjöds skattades högt av lärarna. Det något friare ämnet, *Proud of...* ansågs av de allra flesta (90%) ligga på en lagom svårighetsnivå. Det mer strukturerade ämnet, *In a World Full of Things*, bedömdes vara något lättare. När det gäller det senare tyckte en del lärare att ”tankekartan” som gavs som stöd var värdefull medan andra tyckte att den styrde för mycket samt att modellen inte inbjöd till fördjupning. Kommentarer visar på hur skiftande olika elevers behov är:

In a World Full of Things är en bra ”räddningsplanka” för de elever som har svårt med fri skrivning, alla kan hitta något att skriva om.

Den utförliga mind-mapen är bra för de elever som har G eller lägre. De elever som har förmåga att nå högre betyg hindras en aning av den.

Bedömning

Till stöd för sin bedömning har lärarna i lärmaterialet tillgång till generella bedömningsprinciper samt anvisningar med autentiska exempel på elevsvar för *Part B*. För *Part A* och *Part C* bifogas bedömningsfaktorer samt autentiska, bedömda och kommenterade exempel på elevprestationer.

De muntliga exempel som bifogas provet på cd ansågs av 34 procent av lärarna vara ”till god hjälp” samt av 57 procent ”till viss hjälp”. Motsvarande siffror för exemplen på elevers skriftliga prestationer var 65 procent för ”till god hjälp” och 33 procent för ”till viss hjälp”. Många tycker alltså att de har mycket större nytta av de skriftliga än de muntliga exemplen. Skulle detta kunna bero på att man anser att det tar för lång tid att lyssna på de inspelade samtalen? 80 procent av lärarna har heller inte några egna inspelningar att jämföra med utan verkar göra en mer holistisk, momentan bedömning direkt

i samband med genomförandet. Dock är det viktigt för likvärdigheten att bedömningen görs i relation till kursplanens mål och kriterier. I bedömningsarbetet bör de inspelade samtalen med tillhörande kommentarer kunna utgöra ett gott stöd.

I lärarnas öppna kommentarer diskuterades inte bedömningen särskilt mycket när det gäller *Part A* och *Part B*, medan det fanns en hel del funderingar kring *Part C*. Enstaka lärare menade att det i kommentarerna är för mycket fokus på engagemang, innehåll och kommunikation samt att för lite vikt läggs vid språklig korrekthet. Samtidigt var andra lärare bekymrade över elevers bristande vilja och förmåga att behandla det valda ämnet. Något som också tagits upp till diskussion, såväl i enkäterna som i telefon- och mejlkontakter med provinstitutionen, är i vilken mån och på vilket sätt det kan/bör påverka bedömningen om en elev inte håller sig till ämnet. Det finns i det engelska materialet inga detaljerade anvisningar om hur denna fråga ska hanteras. I anvisningarna ges ett antal bedömningsfaktorer av både innehållslig och språklig art som bör vägas in. Elevers behärskning av språkets form är naturligtvis viktig för möjligheten att göra sig förstådd och att kunna nansera sitt budskap. Utifrån en funktionell/kommunikativ språksyn måste dock viljan och förmågan att uttrycka ett innehåll få spela stor roll. Att eleven följer uppgiftsinstruktionen utgör en del i bedömningen, även om det bör vara tillåtet att avvika något.

Att lärare samarbetar kring bedömningen av framför allt elevers skriftliga alster bekräftades av svaren på den fråga i lärarenkäten som gällde medbedömning:

Tabell 6 Fråga: Hur sker bedömningen av provet?
Andel (%) som angivit respektive svarsalternativ

| | Part A | Part B | Part C |
|---------------------------------|--------|--------|--------|
| Samtliga medbedöms | 11 | 7 | 22 |
| Många medbedöms | 4 | 8 | 22 |
| Vissa medbedöms | 19 | 36 | 36 |
| Samtliga bedöms av mig ensam | 64 | 46 | 14 |
| Samtliga bedöms av annan lärare | 2 | 2 | 3 |

De öppna kommentarerna till denna fråga vittnade om att det bland lärarna finns behov och vilja att bedöma tillsammans med kolleger. Som hinder angav man tidsbrist framför allt för medbedömning av *Part A*:

Skulle gärna samarbeta med andra i detta, dock svårt att hitta tid.

Vi har inte haft/fått tiden (bara 1 tim) att sitta gemensamt och ”medbedöma”.

Tiden för att rätta skiljer sig enormt från stad till stad. Vissa får ingen tid av skolan – andra får två hela dagar för rättning. Borde centralstyras och bli samma för alla!!!

Vi har inte tidsmässigt möjlighet att medbedöma Part A.

Uppenbarligen finns det stor variation vad gäller den tid som finns till förfogande för medbedömning. I många enkäter uppgav man att man rådfrågar varandra och läser elevtexter i ”tveksamma” fall, men på en del skolor har man skapat ytterligare rutiner för medbedömning, framför allt av *Part C*:

När det gäller Part C har jag tagit hjälp av engläraren på skolan intill.

Vi delar upp uppsatserna på skolan mellan alla (i år 9) undervisande engelsklärare. Jag rättar alltså några elevers prov (kanske 5st) ur alla klasser.

Part A och B bedöms av lärare på skolan medan vissa prestationer på Part C bedöms av lärare från olika skolor i kommunen.

”Kodade prov” dvs. vi bedömer en bunt prov (B+C) utan att veta vilka eleverna är. Detta får vi reda på först efteråt då proven ”avkodas” och respektive lärare får sin elevgrupps resultat. Bra för den likvärdiga bedömningen på en skola.

Betygsgränser

De allra flesta lärare (97%) uppgav att de hade haft god nytta av de tillhörande bedömningsanvisningarna och lika många ansåg att provresultaten stämde väl med deras egna bedömningar av elevernas kunskaper.

Majoriteten av lärarna var också generellt nöjda med betygsgränserna för de olika delproven. Dock varierar siffrorna liksom tidigare mellan de olika delproven och de olika betygsstegen. Allra nöjdast var lärarna med bedömningen av MVG i *Part C* där 94 procent tycker att den är rimlig. Mellan 87–94 procent tyckte att de olika betygsgränserna i respektive delprov var rimliga, förutom G-gränsen i *Part C* och *Part B*, där 17 respektive 33 procent av lärarna tyckte att gränsen var för lågt satt. Detta ska dock relateras till det faktum att det var 7 procent av eleverna som inte nådde godkäntgränsen för *Part B*, till skillnad från *Part A* och *C*, där endast 3 respektive 4 procent inte nådde målen.

3.4 Till sist

Under arbetet med att ta fram det nationella provet har vi som arbetar på provinstitutionen många kontakter och diskussioner med lärare runt om i lan-

det. Via utprövningar, enkäter, telefon- och mejlkontakter samt i referensgrupper har vi möjlighet att ta del av lärares och elevers frågor, kommentarer och synpunkter, vilket är ovärderligt för utveckling av proven. Det sammanlagda intryck detta ger är det stora engagemang som lärare visar för språkundervisningen och för sina elevers möjligheter att utvecklas inom ämnet engelska. Engagemanget blir också tydligt i samband med provets genomförande då man t.ex. för diskussioner om hur man kan förbereda eleverna inför provet, hur provet kan anpassas för elever med funktionshinder etc.

De synpunkter och kommentarer som lärare lämnar i olika sammanhang vittnar också om den spridning som finns vad gäller elevers språkfärdighetsnivå. Detta medför att man på vissa skolor kan tycka att provet är alldeles för svårt, medan man på andra menar att samma prov är alldeles för lätt. Förhoppningsvis kan provet utgöra utgångspunkt för diskussioner på den egna skolan och mellan olika skolor och därmed bidra till en rättvis och likvärdig bedömning utifrån den gemensamma kursplanen.

4. Matematik

Stina Hallén

PRIM-gruppen, Stockholms universitet

I denna rapport om ämnesprovet i matematik beskrivs innehåll och utformning av provets olika delar. Framför allt beskrivs lärarnas uppfattningar om provet och resultaten både på delprov- och uppgiftsnivå. Svar har kommit in från ca 900 skolor. 2 348 lärare har besvarat lärarenkäten som hör till provet. Elevdata kommer från ett urval av knappt 2200 elevers resultat på uppgiftsnivå. Eleverna har valts ut genom att resultat för elever födda den 7:e i någon månad har samlats in. Siffrorna inom parentes är data från Skolverkets totalinsamling av alla elevers betyg i landet.

Tabell 7 Fördelning av provbetyg i procent

| Grupp | Andel (%) elever med provbetyg | | | |
|----------|--------------------------------|-------------|------------------|--------------------------|
| | Ej uppnått målen (EUM) | Godkänt (G) | Väl godkänt (VG) | Mycket väl godkänt (MVG) |
| Samtliga | 17,6 (16,5) | 45,4 (47,5) | 26,7 (26,2) | 10,3 (9,9) |
| Flickor | 20,3 | 44,3 | 26,2 | 9,2 |
| Pojkar | 15,0 | 46,5 | 27,1 | 11,4 |

Andelen elever med provbetyget EUM har i urvalsgruppen ökat med drygt 3 procentenheter från 2007 till 2008 och andelen flickor med provbetyget EUM har ökat mer än andelen pojkar. Urvalsgruppen var dubbelt så stor 2008 som 2007. Ökningen i urvalsgruppen är större än i den totalinsamling som gjorts av Skolverket.

Våra analyser av provet 2008 visar liksom tidigare år att det är på de uppgifter som prövar vg-kvalitet och mvg-kvalitet som lösningsproportionerna har en nedåtgående tendens. Vår tolkning av detta är att undervisningen i matematik fokuserar mer och mer på mål att uppnå och inte på i första hand mål att sträva mot.

Ämnesprovet i matematik 2008 för årskurs 9 bestod av tre delprov och liknade till sin utformning tidigare givna prov.

4.1 Lärarnas uppfattning om provet

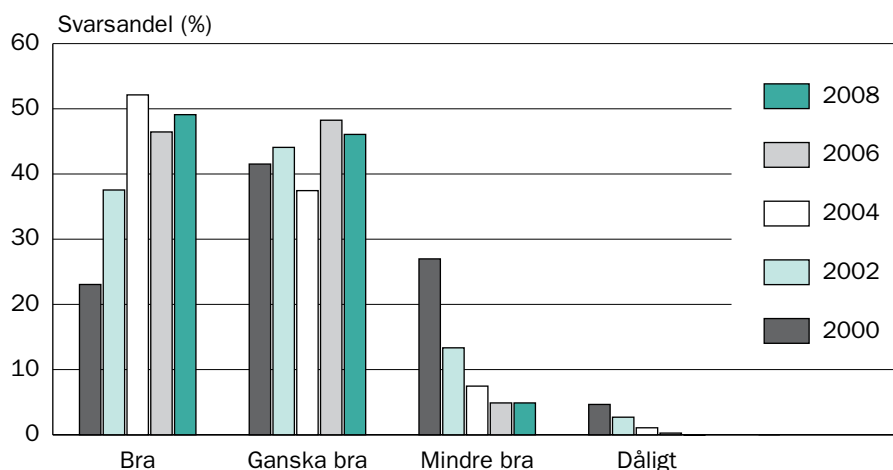
Så gott som alla lärare ansåg att provet var ”bra” eller ”ganska bra”. I lärarenkäten motiverade de sin åsikt genom att skriva att provet var allsidigt, heltäckande och att provet prövade målen i kursplanen på ett bra sätt. Många tyckte också att det innehöll bra uppgifter med variation och bredd som ger en god bild av elevens kunskaper. De ansåg att bedömningsanvisningarna gav ett gott

stöd för bedömningen och elevens resultat på provet ett bra underlag inför betygssättningen.

Bland de lärare som tyckte att provet var ”mindre bra” var de vanligaste orsakerna att det var för mycket text i provet och därför svårt för lässvaga elever, att för liten del av uppgifterna bestod av g-uppgifter, och att vissa uppgifter hade för hög svårighetsgrad.

Figur 12 visar hur lärarnas uppfattning om provet förändrats sedan år 2000. Andelen lärare som tycker att provet är bra har ökat under perioden.

Figur 12 Svarsfördelning i procent för åren 2000–2008, vartannat år



4.2 Förberedelser inför provet

För att få veta mer om hur eleverna förbereds inför det nationella provet fick lärarna besvara några frågor kring detta. 84 procent av lärarna hade informerat sina elever om att det finns tidigare givna ämnesprov på nätet. 98 procent hade låtit eleverna arbeta med uppgifter från tidigare ämnesprov och 94 procent hade diskuterat de olika typer av bedömning som används för ämnesproven. Dessa andelar har inte förändrats nämnvärt sedan 2007. Andelen lärare som svarade att de informerat sina elever både om hur provet ser ut och hur det kommer att bedömas har ökat med cirka 13 procentenheter sedan 2006.

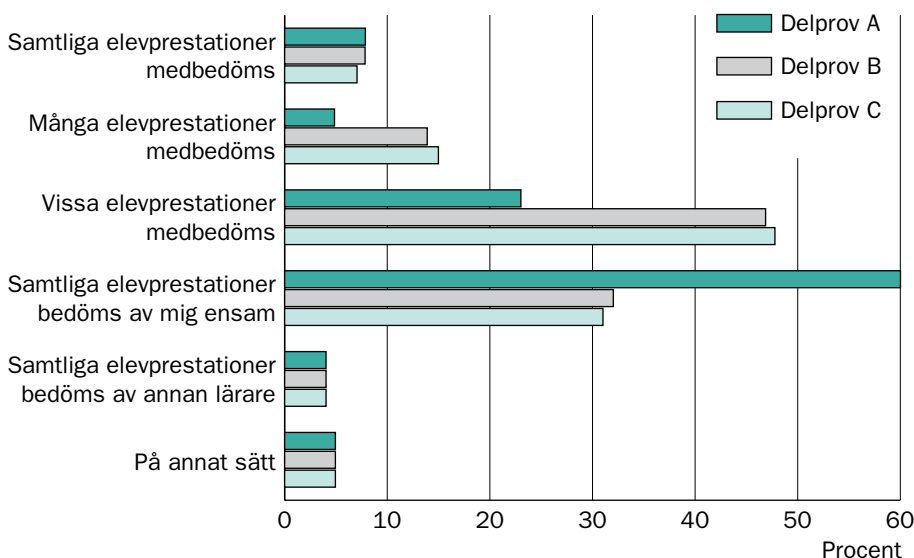
Vid årets ämnesprov skulle eleverna precis som de två föregående åren ha tillgång till ett formelblad. Eftersom användande av formelblad är relativt nytt i Äp9 fick lärarna beskriva hur de förberedde eleverna på användandet av formelbladet. Drygt hälften av lärarna hade låtit eleverna använda formelbladet på lektionerna, drygt 40 procent hade låtit eleverna använda formelbladet även på andra prov, knappt 40 procent hade gått igenom formelbladet strax före provet men 10 procent hade inte informerat eleverna om formelbladet innan

de fick se det på provdagen. Användandet av formelbladet på prov i undervisningen före nationella provet har bara ökat marginellt sedan 2006.

4.3 Lärarnas bedömning av delproven

I lärarenkäten fick lärarna svara på en fråga om i vilken utsträckning de sambedömer uppgifterna på ämnesprovet. Denna fråga var ny i 2008 års enkät. Resultatet visar att på Delprov A, den muntliga delen, bedömer 60 procent av lärarna elevernas prestationer ensamma. Motsvarande andelar på de skriftliga delarna är endast ca 30 procent. På delprov B och C är det vanligare med sambedömning, nästan 50 procent av lärarna använder sig av medbedömare på vissa av elevprestationerna och nästan 10 procent av lärarna använder sambedömning för samtliga elevers prestationer.

Figur 13 Svarsfördelning i procent för i vilken utsträckning lärare sambedömer elevernas prestationer



4.4 Anpassningar av provet

Enligt den lärarinformation som medföljde provet kan anpassning ske för vissa elever, t.ex. elever med funktionsnedsättning eller språksvårigheter. För denna anpassning ansvarar skolan. Cirka 40 procent av de lärare som besvarade lärarenkäten hade anpassat ämnesprovet för en eller flera elever. Cirka 5 procent av eleverna fick någon form av anpassning. Vanligaste formen av anpassning var att ge förlängd skrivtid och näst vanligast var att läraren läste upp texten för eleven. Intressant är att den cd med inlästa uppgifter som kunde beställas till provet inte användes lika ofta jämfört med att läraren läste upp texten för eleven.

4.5 Provbetyg

Beskrivningar av kraven för provbetygen Godkänt, Väl godkänt respektive Mycket väl godkänt gavs för provet som helhet. Förutom referensgruppens medlemmar deltog många verksamma matematiklärare i bedömningsarbetet när gränserna för respektive provbetyg fastställdes.

Elevens resultat på de olika provdelarna adderades och bildade då en poängsumma bestående av högst 39 g-poäng och 36 vg-poäng. För provbetyget Godkänt krävdes minst 23 poäng totalt. För provbetyget Väl godkänt krävdes minst 43 poäng varav minst 14 vg-poäng. För att erhålla provbetyget Mycket väl godkänt skulle eleven ha minst 24 vg-poäng samt ha visat minst 6 av 17 möjliga MVG-kvaliteter. Dessa MVG-kvaliteter skulle vara av minst tre olika slag.

På frågorna om kravgränserna för de olika provbetygen svarade cirka 88 procent av lärarna att de var ”lagom” både vad det gäller Godkänt, Väl godkänt och Mycket väl godkänt. Det var en större andel lärare som ansåg att gränsen för Godkänt var för låg än som ansåg att den var för hög. För provbetyget MVG var det en något större andel som ansåg att kraven var för höga än som ansåg att de var för låga. Svartsfördelningen på frågan om kravgränserna var likartad 2006 och 2007.

Resultat på ämnesprovet i relation till slutbetyget i urvalet

En jämförelse mellan provbetyg och preliminärt slutbetyg i urvalet som studerats här, visade att 78 procent av eleverna fick samma slutbetyg som provbetyg medan 20 procent fick ett högre slutbetyg än provbetyg och knappt 2 procent fick ett lägre slutbetyg än provbetyg. För jämförelse mellan provbetyg och slutbetyg för samtliga skolor se [www.skolverket.se/Statistik/Grundskola/Betyg och prov](http://www.skolverket.se/Statistik/Grundskola/Betyg_och_prov).

I tabell 8 redovisas jämförelsen även uppdelad på kön. Tabellen visar att det är större andel flickor än pojkar som får ett slutbetyg som är högre än provbetyget. Dessutom är andelen pojkar, som får ett slutbetyg lägre än provbetyget, högre än för flickorna.

Eftersom det är en större andel av flickorna som hade provbetyget EUM (se tabell 7) är det kanske inte så konstigt att andelen flickor som får ett högre slutbetyg än provbetyg är högre än andelen pojkar.

Av de elever som ej uppnådde målen enligt provbetyget var det 60 procent som fick slutbetyget Godkänt. 14 procent av eleverna med provbetygen Godkänt eller Väl godkänt fick ett högre slutbetyg än provbetyg. Av eleverna med provbetyget Mycket väl godkänt fick 5 procent slutbetyget Väl godkänt. För en redovisning för resultaten på totalinsamlingen, se [www.skolverket.se/Statistik/Grundskolan/Läs mer/Ämnesproven i årskurs 9](http://www.skolverket.se/Statistik/Grundskolan/Läs_mer/Ämnesproven_i_årskurs_9).

Tabell 8 Skillnad mellan provbetyg på ämnesprovet i matematik och preliminärt slutbetyg

| Grupp | Andel (%) av grupp som har slutbetyg | | | | Antal elever |
|----------|--------------------------------------|-----------------------------|-----------------------------|-----------------------------|--------------|
| | samma som provbetyg | ett steg högre än provbetyg | två steg högre än provbetyg | ett steg lägre än provbetyg | |
| Flickor | 74 | 24 | 1 | 1 | 1 045 |
| Pojkar | 81 | 16 | 0 | 3 | 1 078 |
| Samtliga | 78 | 20 | 0 | 2 | 2 123 |

4.6 Resultatet i relation till elevernas läsförståelse

Vid resultatinsamlingen fick lärarna också ange elevens provbetyg på den del som prövade läsförståelse på ämnesprovet i svenska. Korrelationen mellan provbetyget i läsförståelse och delprovsresultaten på ämnesprovet i matematik har beräknats. Analyserna bygger på de uppgifter som lärarna lämnade för 987 elever vid insamlingen.

Tabell 9 Korrelation i urvalet mellan delprovsresultat och provbetyget i läsförståelse

| Delprov | Korrelation mellan delprovsresultat och provbetyget i läsförståelse |
|-----------|---|
| Delprov A | 0,43 |
| Del B1 | 0,50 |
| Del B2 | 0,50 |
| Delprov C | 0,57 |

Korrelationen mellan läsförståelse och delprovsresultat är inte hög men korrelationen är störst för Delprov C. Detta är inte förvånande eftersom det är det delprov som innehåller mest text. Många uppgifter i Del B1 är nakna sifferuppgifter, så att korrelationen för detta delprov är så pass stor är kanske mer förvånande.

4.7 Resultat på delproven

Genom att undersöka hur poängen fördelar sig för elever som precis klarade kravgränsen för Godkänt respektive Väl godkänt framträder skillnader mellan de olika delproven. Kravgränsen för provbetyget Godkänt var 23 poäng totalt. För de elever som har en totalpoäng som ligger på, eller strax över, gränsen för Godkänt var lösningsproportionen högst för Delprov A (0,47) och lägst för Del B2 (0,22) och Delprov C (0,23). Denna lösningsproportion på Delprov C är något lägre än tidigare år. För de elever som precis klarat kravgränsen för Väl godkänt var lösningsproportionen högst för Delprov A (0,70) och lägst för Delprov C (0,44). För de elever som fick MVG som provbetyg var lösningsproportionen lägst på Delprov C (0,84).

På Delprov A och del B2 var skillnaden mellan könen liten (se bilaga 1). På Del B1, kortsvarsdelen, med 20 uppgifter var däremot lösningsproportionen signifikant högre för pojkarna på 10 av uppgifterna och högre för flickorna på bara en av uppgifterna. På Delprov C var lösningsproportionerna signifikant högre på fyra av deluppgifterna för pojkarna och på två av deluppgifterna för flickorna.

Delprov A

Delprov A prövade elevens förmåga att muntligt framföra matematiskt grundade idéer samt förmåga att lyssna till, följa och pröva andras förklaringar och argument. Den rekommenderade provtiden per grupp var 20–30 minuter. Det fanns tre olika versioner av Delprov A. Två tredjedelar av lärarna har valt att använda version A (se tabell 10). Tidigare år har det också varit så att version A använts i mycket större utsträckning än version B och C. Resultatet av bedömningen, oavsett version, kunde högst ge 4 g- och 5 vg-poäng samt möjlighet att visa MVG-kvalitet.

I informationsmaterialet fanns anvisningar om hur provets genomförande kunde organiseras för att underlätta lärarnas arbete. Till exempel kunde lärarna hjälpa varandra och/eller samordna med engelskans muntliga delprov. Provet genomfördes dock i de flesta fall på ordinarie lektionstid (71 procent) och utan samarbete med andra lärare (59 procent). Svarsfördelningen på dessa frågor har varit ungefär lika de senaste åren.

Lösningsproportionen på uppgiften var i genomsnitt 0,64. Samma uppgift har använts två gånger tidigare i ämnesprov, år 2003 och 2005. År 2005 och 2003 var lösningsproportionen något lägre, ca 0,60. Eventuellt kan den högre lösningsproportionen 2008 jämfört med 2006 förklaras genom att lärarna inspirerats att använda liknande uppgifter i undervisningen.

Tabell 10 Resultat på Delprov A för olika versioner

| Version | Andel som använde versionen i % | Lösningsproportion |
|---------|---------------------------------|--------------------|
| A | 68 | 0,62 |
| B | 21 | 0,68 |
| C | 11 | 0,72 |

Delprov B

Delprov B bestod av två delar, Del B1 (kortsvar) och Del B2 (problemlösning). Provtiden var 80 minuter för båda provdelarna tillsammans. Först besvarade eleverna kortsvarsdelen, där miniräknare inte fick användas, och övergick sedan till att lösa en ”mer omfattande” uppgift. Eleverna fick själva avgöra när de ville lämna in kortsvarsdelen och börja använda miniräknare samt formelblad.

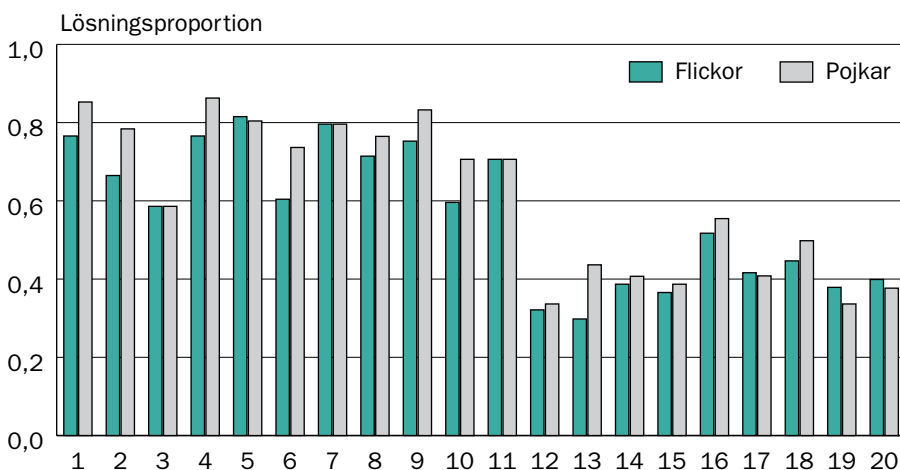
Del B1

Del B1 prövade framför allt elevens taluppfattning och grundläggande färdigheter i räkning med naturliga tal, bråktal, tal i decimalform, sannolikhet, procent. Några uppgifter prövade elevens förmåga att lösa ekvationer, bestämma vinklar och area samt avläsa diagram. Del B1 bestod av 20 kortsvarsuppgifter och eleverna uppmanades att räkna i huvudet. Detta var det enda delprov där miniräknare inte fick användas. Läraren bedömde svaren med g- eller vg-poäng. Resultatet av bedömningen kunde bli högst 20 poäng varav 10 vg-poäng.

De uppgifter som gav g-poäng hade en lösningsproportion på mellan 59 och 82 procent. På de uppgifter som gav vg-poäng varierade lösningsproportionen mellan 33 och 71 procent (se bilaga 1). 10 procent av lärarna ansåg att Del B1 var för svår 2008. Detta är en lägre andel än 2007 då den var 15 procent.

Pojkarna hade signifikant högre lösningsproportion än flickorna på tio av de tjugo uppgifterna (se figur 14). Särskilt stor skillnad till pojkarnas fördel var det på uppgifter om division, sannolikhet, storleksordning av bråk, beräkning av sträcka utifrån fart och tid, samt procent. Det finns studier som visar att pojkar är bättre på kortsvarsuppgifter men så stor skillnad som det är mellan pojkars och flickors resultat på kortsvarsuppgifterna 2008 har vi inte sett i tidigare prov. Även 2007 hade pojkarna bättre resultat på uppgifter som handlade om sannolikhet. Detta visar sig också i PISA-studien från 2003 med fokus på 15-åringars kunskaper i matematik.

Figur 14 Lösningsproportion för uppgifterna på Del B1, uppdelat på kön. Uppgifterna är baserade på 2 111 elever



Del B2

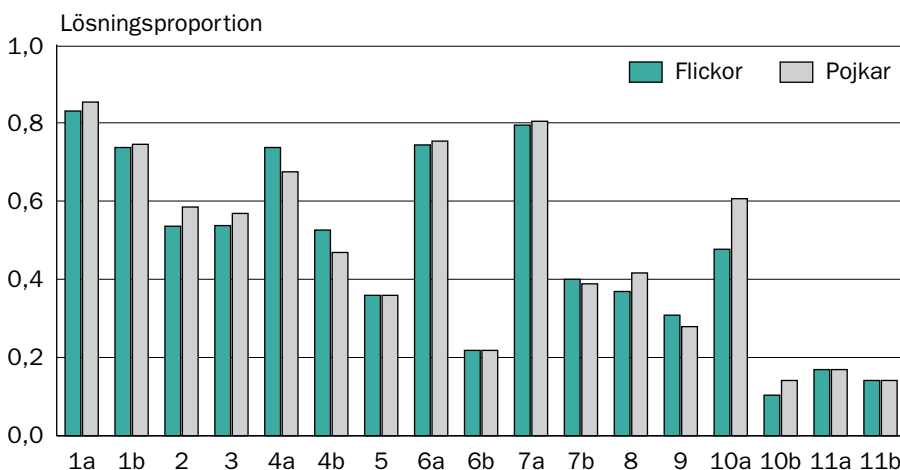
Del B2 prövade elevens förmåga att ställa upp och lösa problem samt reflektera över och tolka sina resultat, dra slutsatser och generalisera. Den prövade också elevens förmåga att kritiskt ta ställning till matematiskt grundade beskrivningar samt elevens förmåga att uttrycka sina tankar skriftligt. 2007 prövade Del B2 elevernas kunskaper inom områdena taluppfattning och mönster och samband. Resultatet av bedömningen kunde bli högst 9 poäng varav 5 vg-poäng. Det fanns många olika möjligheter att visa MVG-kvalitet vid lösningen av uppgiften.

Lärarna ansåg att Del B2 var relativt svår, nästan en fjärdedel ansåg att den var för svår. Ungefär lika stor andel ansåg att Del B2 var för svår 2007. Lösningensproportionen på uppgiften var trots det 0,45 och skiljer sig inte nämnvärt från hur den brukar vara på denna typ av uppgifter i provet. Lösningensproportionen var lika stor för pojkar och flickor.

Delprov C

Delprov C prövade elevens förmåga att ställa upp och lösa problem, reflektera över och tolka sina resultat samt bedöma deras rimlighet. Det prövade också elevens förmåga att uttrycka sina tankar skriftligt. Provtiden var 100 minuter. Bedömningen av uppgifterna på Delprov C gjordes med g- och vg-poäng. Som mest kunde 21 g-poäng och 16 vg-poäng erhållas. På några av uppgifterna kunde eleverna visa MVG-kvalitet, de uppgifter som var markerade med en □.

Figur 15 Lösningensproportion för uppgifterna från Delprov C, uppdelat på kön. Uppgifterna är baserade på 2 111 elever



Det var ingen signifikant skillnad mellan pojkarnas och flickornas genomsnittliga resultat på detta delprov.

På Delprov C hade flickorna signifikant bättre resultat än pojkarna på en av uppgifterna. Denna uppgift handlade om att tolka och beskriva uttryck. Pojkarna hade signifikant bättre resultat på några uppgifter som handlade om procent, kilopris och areaskala.

4.8 Resultat av MVG-bedömning

I ämnesprovet var sju uppgifter märkta med □ för att ge eleven och läraren information om att vid lösningen av dessa uppgifter gavs möjlighet att visa MVG-kvalitet. I provet kan sammanlagt fem olika MVG-kvaliteter visas. Vid insamlingen av elevresultaten fick lärarna uppge vilka MVG-kvaliteter eleven uppnått. Den kvalitet som var vanligast att eleverna visade var säkerhet i problemlösning och beräkningar. Det var också den kvalitet som förekom och var möjlig att visa i flest uppgifter. Samma sak gällde även på provet 2007. Den kvalitet som vid tidigare prov förekommit minst bland elevlösningarna har varit användandet av generella strategier. Även på 2008 års prov gäller att på några av de uppgifter där man hade möjlighet att visa denna kvalitet är andelen som lyckats med detta lägst. Tabell 11 visar fördelningen av MVG-kriterierna.

Tabell 11 Procentuell andel elever med provbetyget MVG fördelade på möjliga kriterier i de □-markerade uppgifterna. Uppgifterna är baserade på 211 elever

| MVG-kvalitet | Uppgift (□-märkt) | | | | | | |
|---|-------------------|------------|-----------|----|----|-----|----|
| | Delprov A | Delprov B2 | Delprov C | | | | |
| | | | 7b | 8 | 9 | 10b | 11 |
| Visar säkerhet i problemlösning och beräkningar | 75 | 74 | 78 | | 46 | 47 | 32 |
| Formulerar och utvecklar problemet, använder generella strategier vid problemlösningen | 57 | 38 | | 65 | 26 | | 15 |
| Tolkar och analyserar resultat, jämför och värderar olika metoders för- och nackdelar | | 54 | | | | | |
| Använder matematiska resonemang, tar del av andras argument och för diskussionen framåt | 73 | 30 | | | | | |
| Redovisar strukturerat med lämpligt/korrekt matematiskt språk | | 64 | 67 | | | | 29 |

5. Ämnesprov i svenska och svenska som andraspråk

Birgitta Emanuelsson och Lovisa Karlberg
Institutionen för nordiska språk, Uppsala universitet

Ämnesprovet 2008 har rubriken *Vad väljer du?* Provet består av tre delprov. I delprov A visar eleverna sin förmåga att läsa och förstå olika typer av text, tillämpa olika lässtrategier och uttrycka egna reflektioner och åsikter kring texter. Det muntliga delprovet, B, prövar förmågan att resonera och uttrycka sig klart och begripligt och delprov C ger eleven möjlighet att visa att hon enskilt kan skriva en sammanhängande text inom ramen för det ämne hon väljer.

Den här rapporten från provinstitutionen bygger dels på Skolverkets resultatinsamling från 116 814 elever, dels på de 2 425 elevlösningar och de 1 653 lärarenkäter som skickats in till provgruppen. Det som fokuseras här är främst elevlösningarna och det totala resultatet. Den som vill få en utförlig redovisning av lärarenkäten hänvisas till provgruppens hemsida: www.nordiska.uu.se/natprov/skolar9/sammanstallnlararenkat92008.pdf

Materialet som kommit in för ämnesprovet 2008 visar att lärare i likhet med tidigare terminer är nöjda med provet som helhet även om också kritiska röster har höjts. Temat verkar ha engagerat eleverna och givit upphov till intressanta diskussioner och elevtexter.

5.1 Vilka betyg får eleverna på de olika delproven och sammanvägt?

I tabell 12 redovisas elevernas betyg på de olika delproven och det sammanvägda provresultatet för ämnet svenska. För att få ett sammanvägt provbetyg krävs det att samtliga delprov är genomförda. Eftersom en mindre andel elever inte uppfyller detta finns det inte ett sammanvägt provbetyg för samtliga elever. Siffrorna är avrundade till närmaste heltal.

Tabell 12 Betygsfördelning för samtliga delprov och totalt i ämnesprovet i svenska vt-08

| Delprov | Andel (%) elever | | | | Antal elever |
|-------------------------|------------------|----|----|-----|--------------|
| | EUM | G | VG | MVG | |
| A (läsförståelse) | 7 | 31 | 45 | 17 | 113 388 |
| B (muntlig uppgift) | 2 | 39 | 43 | 16 | 112 206 |
| C (skrivuppgift) | 7 | 48 | 35 | 10 | 113 114 |
| Sammanvägt provresultat | 3 | 41 | 45 | 11 | 111 228 |

Svenska som andraspråk redovisas i tabell 13 med betyg på delproven och sammanvägt provresultat. Det bör observeras att elevgrupperna i tabell 12 och 13 är olika stora.

Tabell 13 Betygsfördelning för samtliga delprov och totalt i ämnesprovet i svenska som andraspråk vt-08

| Delprov | Andel (%) elever | | | | Antal elever |
|-------------------------|------------------|----|----|-----|--------------|
| | EUM | G | VG | MVG | |
| A (läsförståelse) | 29 | 41 | 26 | 5 | 5 416 |
| B (muntlig uppgift) | 8 | 54 | 31 | 7 | 5 279 |
| C (skrivuppgift) | 19 | 54 | 23 | 3 | 5 395 |
| Sammanvägt provresultat | 16 | 55 | 27 | 3 | 5 206 |

För såväl elever som läser svenska som för elever som läser svenska som andraspråk gäller liksom tidigare år att flest uppnår målen i delprov B. Men siffrorna för framförallt delprov A visar att antalet elever som fått EUM sjunkit samtidigt som andelen VG och MVG har ökat jämfört med ämnesprovet 2007. En tydlig förändring är att också elever som läser svenska som andraspråk har klarat sig betydligt bättre i 2008 års prov jämfört med tidigare. Särskilt intressant att notera är att andelen elever som får betyget EUM på delprov A sjunkit från att ligga ganska konstant de senaste fyra åren, runt 40 procent, till årets 29 procent. En vanlig kommentar i lärarenkäten till årets prov var att delprov A upplevdes som lättare, medan delprov C upplevdes som något svårare jämfört med 2007. Siffrorna för A-delen visar också att fler klarat läsförståelseprovet och fler har fått de högre betygen jämfört med förra året. Vad kan då dessa siffror bero på? Det kan naturligtvis finnas flera tänkbara orsaker men här kommer vi att ta upp två möjliga anledningar, dels den utökade förberedelse-tiden, dels möjligheten för lärarna att markera svar som inte når en viss nivå fullt utan som är ”på väg mot”. Delprov C diskuteras längre fram i rapporten.

Utökad förberedelsetid

Förberedelsen är viktig och är en del av provets processtanke där gemensam läsning, samtal och diskussion ska ligga till grund för elevernas fortsatta individuella uppgiftslösning. Eleverna ska under förberedelselektionerna läsa och diskutera texthäftet med varandra. Läraren kan även ta upp diskussionsunderlaget som finns i det gröna häftet. Tidigare har introduktionen varit fastlagd till 1–2 lektioner före provdatum för delprov A men inför provet 2008 utökades tiden till tre klocktimmar. Förberedelsetiden har alltså ökat från ett minimum på 40 minuter till 180 minuter. För elever som läser svenska som andraspråk har förberedelsetiden kunnat utökas ytterligare med generös tid för diskussion och möjligheter till frågor. Det sistnämnda har dock gällt även tidigare år.

Denna förändring bör rimligtvis ha påverkat resultaten i en positiv riktning och kan vara en del av förklaringen till att eleverna i de båda svenskämnen klarat provet bättre än tidigare.

På väg mot-svar

Inför provet 2007 gjordes en förändring av resultatprofilen för delprov A. Svaren markeras som tidigare på en skala som kan ses som ett kontinuum där kortsvar går från 0 till 1 och utvecklade svar från 0 till 2 eller 3, men från och med 2007 kan läraren markera om ett svar inte når en viss nivå fullt ut utan i stället är ”på väg mot”. I en mindre undersökning där 100 elevlösningar studerats, varav 50 är skrivna av elever som läser svenska och 50 av elever som läser svenska som andraspråk, framkommer det att 76 procent av lärarna har använt sig av möjligheten att markera ett svar som på väg mot en viss nivå. Det går även att skönja vissa tendenser i användningen. Lärare i svenska som andraspråk använder sig av markeringen i en något större utsträckning än lärare i svenska. I snitt sätter både lärare i svenska och svenska som andraspråk tre av tjugoen svar som på väg mot. Det som skiljer ämnena åt är att lärare i svenska främst markerar ett svar som på väg mot på de frågor som kräver att eleven reflekterar över texter och bilder. I årets prov syns det framför allt i svaren på fråga 15, där eleverna skulle sätta en egen rubrik på Leverages text och förklara varför den passar till texten, samt de övergripande frågorna 20 och 21. För svenska som andraspråk ser fördelningen lite annorlunda ut. Här toppar fråga 7, där det gällde att ge exempel som visar att novellen ”Vågen” utspelar sig för cirka femtio år sedan, men även frågorna 5, 6 och 9 samt fråga 3 har markerats som på väg mot av drygt 10 lärare vardera. Gemensamt för alla frågorna, med undantag av fråga 7, är att de alla kan ge svar som går till nivå 2 eller högre.

Möjligheten för lärarna att markera ett svar som på väg mot lanserades redan 2007 och då kan man tycka att effekten borde ha visat sig redan det året. En förklaring kan vara att ”på väg mot-markeringen” var en nyhet för lärarna att sätta sig in i 2007, medan den i år var känd och något som föll sig mer naturligt att använda sig av. Stickprovet visar att något fler lärare i svenska som andraspråk använder sig av markeringen, vilket kan ha haft betydelse för det bättre provresultatet i ämnet.

5.2 Delprov C – Skrivuppgift

Eleverna kunde i årets prov välja mellan fyra uppgifter. Genrerna som fanns representerade var berättelse (till en antologi), krönika/artikel, debattinlägg och krönika. I tabell 14 redovisas hur fördelningen dem emellan ser ut. Dragplåstret var uppgiften ”Val som berör” som innebar att eleverna skulle ”berätta om ett val du gjort där andra i din omgivning reagerat starkt, positivt eller negativt”. Texten skulle ingå i en ungdomsantologi med titeln *Val som berör*.

Intressant är dock att de övriga tre uppgifterna har valts av ungefär lika många elever vardera. Däremot har C2 dragit flest flickor och C3 lockat flest pojkar. Betygen på C2 och C3, som visas i tabell 15, speglar den totala betygsfördelningen där flickornas vanligaste betyg är VG och pojkarnas är G.

Tabell 14 Elevernas val av skrivuppgift i delprov C i de båda svenskämnen

| C-uppgift | Andel (%) elever som valt respektive C-uppgift | Andel (%) flickor | Andel (%) pojkar |
|-----------------------------|---|--------------------------|-------------------------|
| C1 Val som berör | 43 | 45 | 40 |
| C2 Göra om eller vara nöjd | 20 | 24 | 16 |
| C3 Rädda vår jord! | 19 | 13 | 25 |
| C4 Konsten att ta det lugnt | 19 | 18 | 20 |

Resultaten i tabell 14 grundar sig på de 2 365 lösningar av delprov C som skickats in till provgruppen.

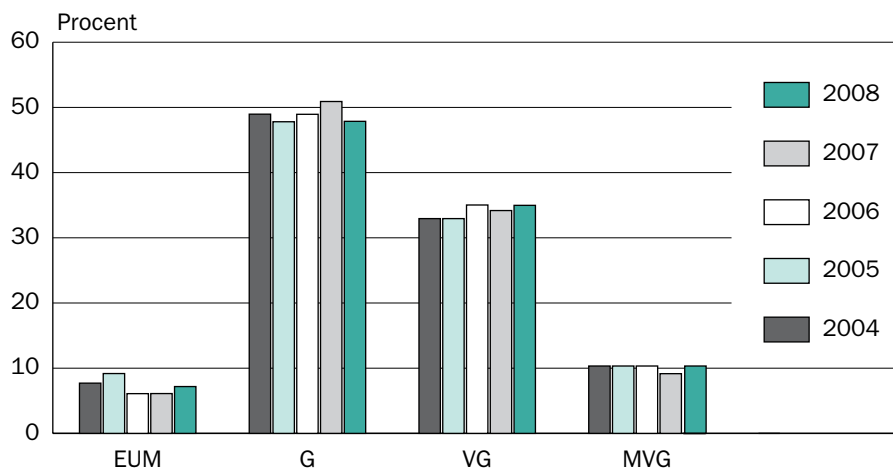
Det berättande ämnet har, som tidigare år, lockat flest skribenter. I tabell 15 kan man dock se att berätta inte alltid är det säkra kort som många elever kanske tror. Uppgift C1 är den uppgift där lägst antal elevtexter fått MVG och förutom C3 det ämne där flest fått EUM. Det är de mer analyserande och utredande texterna som genererat de högsta betygen. I C2 fick eleverna välja mellan att skriva en krönika eller en artikel och i C4 var uppgiftstypen en krönika.

Tabell 15 Betygsfördelning på de olika skrivuppgifterna i de båda svenskämnen

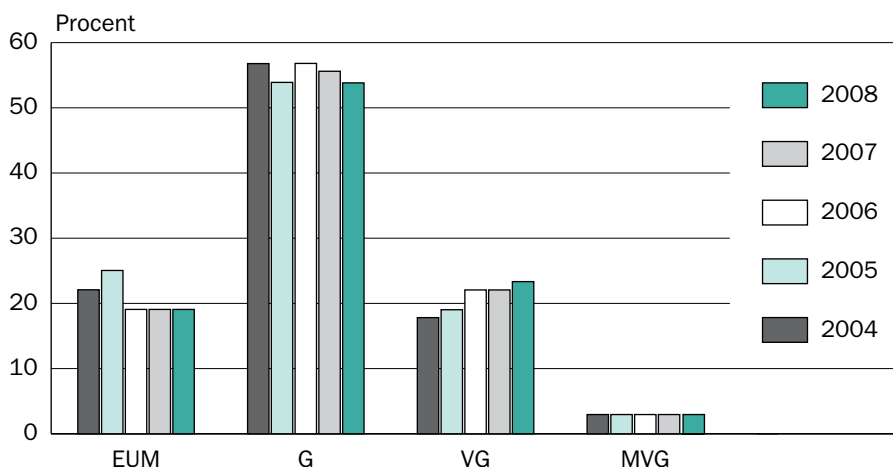
| C-uppgift | EUM | G | VG | MVG |
|-----------------------------|------------|----------|-----------|------------|
| C1 Val som berör | 15 | 50 | 29 | 5 |
| C2 Göra om eller vara nöjd | 10 | 40 | 41 | 9 |
| C3 Rädda vår jord! | 18 | 54 | 22 | 6 |
| C4 Konsten att ta det lugnt | 13 | 45 | 32 | 10 |

I lärarenkäten uppgav flera lärare att de tyckte att delprov C var svårare än förra året. Statistiken visar dock inga större skillnader vare sig uppåt eller neråt från året innan. I ämnet svenska har antalet EUM, VG och MVG ökat med 1 procent vardera samtidigt som antalet G har minskat med 3 procent. För svenska som andraspråk har antalet G minskat till fördel för VG medan EUM och MVG ligger kvar på samma nivå som 2007. Godkänt är fortfarande det vanligaste betyget för båda svenskämnen. Tittar man tillbaka på de senaste fem årens prov är skillnaderna inte heller större än en eller ett par procentenheter. Se figur 16 och 17.

Figur 16 Betygsfördelning i procent på C-delen 2004–2008 (svenska)



Figur 17 Betygsfördelning i procent på C-delen 2004–2008 (svenska som andraspråk)



Denna mycket jämna profil visar att elevernas skrivförmåga håller sig relativt konstant och att lärarna verkar eniga i sin bedömning av elevernas texter.

Delprov C är också det delprov där flera av lärarna nyttjar sambedömning. I lärarenkäten uppger 68 procent att de använder sig av någon form av sambedömning för ämnesprovet som helhet medan 15 procent av lärarna bedömer provet på egen hand. I en stickprovsundersökning som bygger på lärarnas kommentarer i lärarenkäten framkommer att lärarna främst använder sig av sambedömning för delprov C, medan delprov A och B i en större utsträckning bedöms av den enskilde läraren.

5.3 Bilder i proven – hur används de?

Det nationella ämnesprovet i svenska och svenska som andraspråk innehåller såväl konstbilder som foton som på olika sätt knyter an till provets övergripande tema som i årets prov var val. Bilderna fungerar också som inspiration till skrivuppgifter, visar på utvidgningar och fördjupningar av temat samt kan även ligga till grund för läsförståelseuppgifter.

Texthäftet innehöll i år tio stycken bilder och på frågan om någon eller några av bilderna särskilt engagerat eleverna svarar 49 procent av lärarna ja och 43 procent nej. De bilder som främst engagerat eleverna är alla målningar och listan toppas av Frida Kahlos *Självporträtt på gränsen mellan Mexiko och USA* samt Ingegerd Carlströms målning *Finna sin väg*, men även Bo Mörneruds *Avklädd* och Sven Jonsons *Nattligt tema* finns med bland favoriterna. I årets läsförståelseprov fanns det en fråga, nr 21, där eleverna skulle välja ”två bilder som du tycker har något gemensamt. Beskriv bilderna och förklara utförligt varför du tycker att de hör ihop. Det bilderna har gemensamt ska framgå av din förklaring.” I en undersökning gjord på 344 elevlösningar av fråga 21 framkommer att lärarnas skattning av bildernas popularitet stämmer väl överens med vilka bilder som eleverna senare valt att koppla ihop. De fyra målningarna är med i de tre mest valda kombinationerna. Den mest populära kombinationen *Finna sin väg* och *Avklädd* är vald av 24 procent av eleverna. Denna kombination kan sägas vara lyckad då 32 procent når nivå 3 och 37 procent når nivå 2 eller på väg mot nivå 3 med sina svar. Endast 6 procent av eleverna som valt att associera dessa båda bilder med varandra når inte nivå 1. På andra plats kommer kopplingen mellan *Finna sin väg* och *Självporträtt på gränsen mellan Mexiko och USA* som valdes av 9 procent. Resultatmässigt är denna kombination inte lika lyckad som den förra. 25 procent av svaren når nivå 3 medan svar på nivå 2 och svar på väg mot nivå 3 har ökat till 47 procent. Andelen svar som inte godtas är lika stor som för den förra kombinationen av bilder. Ett mindre lyckat drag tycks ha varit att koppla samman *Nattligt tema* med *Avklädd* som gjorts av 5 procent av eleverna. Detta är en av få sammankopplingar som inte givit ett enda svar på nivå 3 men hela 72 procent av svaren hamnar på nivå 1 eller på väg mot nivå 2.

Intressant att se är att eleverna arbetar med bilder på samma sätt som de arbetar med texter; de läser, tolkar och reflekterar kring dem. De allra flesta lyckas också svara på frågan även om svars kvaliteten skiftar. Detta kan bero på att vissa elever håller sig på ett konkret ytplan, medan andra elever kan gå in djupare i bilden och analysera och tolka.

**Nio av tio elever gjorde
samtliga ämnesprov**

6. Nio av tio elever gjorde samtliga ämnesprov

89,2 procent av eleverna i årskurs 9 gjorde samtliga ämnesprov och fick alltså sammanvägda provresultat i de tre ämnena engelska, svenska/svenska som andraspråk och matematik. Andelen är något lägre för de fristående skolorna där 86,9 procent av eleverna fick provresultat i samtliga ämnen. Andelen för de kommunala skolorna är 89,5 procent.

Andelen elever som fick ett sammanvägt provresultat i engelska är 94,2 procent och andelen som fick ett provresultat i matematik är 93,3 procent. Andelen elever som fick ett sammanvägt provresultat i svenska är 95,7 procent medan motsvarande andel för svenska som andraspråk är 82,0 procent.

De elever som inte gjorde ämnesproven samt de som inte skrev alla ämnesproven har i genomsnitt ett lägre meritvärde än de elever som gjorde proven. De resultat som presenteras ger därför en något mer positiv bild av resultaten än vad som troligen varit fallet om alla elever i årskurs 9 hade genomfört samtliga delprov.

Bilaga

Bilaga

Resultat på uppgiftsnivå i matematik (2008)

För samtliga uppgifter redovisas lösningsproportionen för pojkar respektive flickor. Då skillnaden i lösningsproportion mellan pojkar och flickor är statistiskt signifikant är den högsta lösningsproportionen markerad med färgad bakgrund.

| Delprov/Uppgift | Lösningsproportion | | | Maxpoäng g/vg |
|---|--------------------|---------|--------|------------------|
| | Alla | Flickor | Pojkar | |
| Delprov A – muntligt | 0,64 | 0,64 | 0,62 | 4/5 ▫ |
| Del B1 – kortsvar | | | | |
| 1 | 0,82 | 0,77 | 0,86 | 1/0 |
| 2 | 0,73 | 0,67 | 0,79 | 1/0 |
| 3 | 0,59 | 0,59 | 0,59 | 1/0 |
| 4 | 0,82 | 0,77 | 0,87 | 1/0 |
| 5 | 0,82 | 0,82 | 0,81 | 1/0 |
| 6 | 0,68 | 0,61 | 0,74 | 1/0 |
| 7 | 0,80 | 0,80 | 0,80 | 1/0 |
| 8 | 0,75 | 0,72 | 0,77 | 1/0 |
| 9 | 0,80 | 0,76 | 0,84 | 1/0 |
| 10 | 0,66 | 0,60 | 0,71 | 1/0 |
| 11 | 0,71 | 0,71 | 0,71 | 0/1 |
| 12 | 0,33 | 0,32 | 0,34 | 0/1 |
| 13 | 0,37 | 0,30 | 0,44 | 0/1 |
| 14 | 0,40 | 0,39 | 0,41 | 0/1 |
| 15 | 0,38 | 0,37 | 0,39 | 0/1 |
| 16 | 0,54 | 0,52 | 0,56 | 0/1 |
| 17 | 0,42 | 0,42 | 0,41 | 0/1 |
| 18 | 0,48 | 0,45 | 0,50 | 0/1 |
| 19 | 0,36 | 0,38 | 0,34 | 0/1 |
| 20 | 0,39 | 0,40 | 0,38 | 0/1 |
| Del B2 – Problemlösning (en "mer omfattande" uppgift) | 0,45 | 0,46 | 0,44 | 4/5 ▫ |

| Delprov/Uppgift | Lösningsproportion | | | Maxpoäng g/vg |
|----------------------------|--------------------|---------|--------|------------------|
| | Alla | Flickor | Pojkar | |
| Delprov C – Problemlösning | | | | |
| Temadel | | | | |
| 1a | 0,85 | 0,84 | 0,86 | 2/0 |
| 1b | 0,74 | 0,74 | 0,75 | 2/0 |
| 2 | 0,57 | 0,54 | 0,59 | 2/1 |
| 3 | 0,55 | 0,54 | 0,57 | 2/1 |
| 4a | 0,71 | 0,74 | 0,68 | 1/0 |
| 4b | 0,50 | 0,53 | 0,47 | 0/1 |
| 5 | 0,36 | 0,36 | 0,36 | 2/1 |
| 6a | 0,76 | 0,75 | 0,76 | 2/0 |
| 6b | 0,22 | 0,22 | 0,22 | 1/2 |
| 7a | 0,81 | 0,80 | 0,81 | 2/0 |
| 7b | 0,39 | 0,40 | 0,39 | 1/2 ^a |
| 8 | 0,39 | 0,37 | 0,42 | 1/1 ^a |
| 9 | 0,30 | 0,31 | 0,28 | 0/2 ^a |
| 10a | 0,54 | 0,48 | 0,61 | 2/0 |
| 10b | 0,12 | 0,10 | 0,14 | 0/2 ^a |
| 11a | 0,17 | 0,17 | 0,17 | 1/2 |
| 11b | 0,14 | 0,14 | 0,14 | 0/1 ^a |

Skolverket

www.skolverket.se