

Utbildningsdepartementet  
103 33 Stockholm

2009-03-26  
Dnr 37-2007:830

## **Statligt finansierade påbyggnadsutbildningar år 2008**

Skolverket ska enligt regleringsbrevet för 2008, senast den 1 april 2009 redovisa kommenterad statistik för statligt finansierade påbyggnadsutbildningar.

Skolverket redovisar härmed uppdraget.

### **På Skolverkets vägnar**

Kjell Hedwall  
Avdelningschef  
Utvecklingsavdelningen

Björn Berglund  
Undervisningsråd

## Påbyggnadsutbildningar med statsbidrag 2008

### Bakgrund

Den 22 januari 2004 förordnade statsrådet Lena Hallengren en samrådsgrupp för utveckling av kommunala påbyggnadsutbildningar med uppgift att leda arbetet med överföring av vissa utbildningar till statlig finansiering. Samrådsgruppen har den 16 november 2004 till utbildningsdepartementet överlämnat ett förslag om överföring av vissa påbyggnadsutbildningar till statligt finansierade utbildningsformer.

I enlighet med regeringsuppdrag den 16 december 2004 (U2004/5167/SV) utbetalade Skolverket statsbidrag till vissa påbyggnadsutbildningar och kompletterande utbildningar under 2005.

Den 8 september 2005 utfärdade regeringen förordning (2005:676) om statsbidrag till viss påbyggnadsutbildning. Enligt uppdraget beslutar Skolverket om vilka utbildningar som får bidrag, antalet utbildningsplatser samt bidragets storlek. Förordningen trädde i kraft den 1 januari 2006. Skolverket har fördelat utbildningsplatser och betalat ut statsbidrag enligt förordningen under perioden 2006 – 2008.

### Uppdraget

Skolverket har i regleringsbrev för 2008 och 2009 fått i uppdrag att redovisa kommenterad statistik för statligt finansierade påbyggnadsutbildningar. Av redogörelsen skall bland annat framgå hur bidrag har fördelats till olika huvudmän, vilka utbildningar som erhållit statsbidrag, storleken på bidraget samt antalet platser och deltagare. Alla uppgifter om elever skall vara fördelade på ålder och kön.

I föreliggande rapport redovisas statistik över fördelade och nyttjade utbildningsplatser 2005 – 2008, statistik och statsbidrag avseende studerande som påbörjade sin utbildning under 2008.

### Uppgiftsinsamling / Metod

Insamling av data har skett via enkäter vid olika tillfällen. Uppgifter har samlats in om antal studerande ålder och kön för att utgöra underlag för utbetalning av statsbidrag samt som underlag för denna rapport.

I många fall anordnar huvudmännen lokalt fastställda utbildningar utöver nationellt fastställda. I vissa fall har olika huvudmän fastställt likartade utbildningar. Dessa är ändå redovisade var för sig. (Bilaga 1)

I rapporten används begreppen utbildningsplats/studieplats och årsstudieplats. Längden på en utbildningsplats vid heltidsstudier varierar mellan 15 veckor för yrkesförare persontransporter – buss och 60 veckor för t ex trafiklärare och tandsköterska. Kostnaden för utbildningar på 40 veckor eller längre belastar ofta två

2009-02-25  
2 (11)

budgetår. En årsstudieplats motsvarar 40 veckors heltidsstudier och används för att möjliggöra jämförelse av kostnad oberoende av utbildningens längd.

Med fördelningsbeslut avses Skolverkets beslut om fördelning av statsbidrag och utbildningsplatser före verksamhetsårets start. Med slutligt statsbidrag avses Skolverkets beslut om statsbidrag efter uppföljning av verksamheten.

Från och med 2007 har begreppet kunskapsområde införts. När en skolhuvudman inrättar en påbyggnadsutbildning med lokala kursplaner ska utbildningen hänföras till ett av följande tolv kunskapsområden.

ADN Administration  
MEA Media  
FLG Flyg  
NAR Natur  
HAN Hantverk  
OMG Omsorg  
HAS Handel - service  
REL Restaurant - livsmedel  
HOT Hotell - turism  
TEK Teknik - industri  
KUL Kultur  
TRT Transport

## **Fördelade och nyttjade utbildningsplatser 2005 – 2008**

### *Fördelning 2005*

I enlighet med regeringsuppdrag den 16 december 2004 fördelade Skolverket 1 008 utbildningsplatser till 26 olika påbyggnadsutbildningar. Platserna fördelades till 33 skolhuvudmän. Utbildningarna skulle påbörjas under 2005.

Regeringen beslutade den 21 april 2005 att Skolverket skulle utbetala statsbidrag för högst 25 utbildningsplatser till påbyggnadsutbildningen trafikflygare med Västerås som huvudman. Regeringens beslut innebar en ökning med 10 platser jämfört med Skolverkets tidigare beslut för 2005.

Sammanlagt fördelades 1 018 utbildningsplatser med start under 2005. Statsbidraget beräknades totalt uppgå till 96,8 miljoner kronor. Av dessa beräknades 53,2 miljoner kronor belasta 2005 och 43,3 miljoner kronor 2006.

Regeringsuppdraget angav vissa förutsättningar för utbetalning av statsbidraget. Utgångspunkt för bestämning av statsbidragets storlek per utbildningsplats var nivån på den interkommunala ersättningen som tillämpades före 2005. För 2005 varierade statsbidraget per utbildningsplats mellan 55 000 kronor för yrkesvävare och 272 000 kronor för trafikflygare. Medianvärdet för statsbidrag per utbildningsplats och utbildning var 100 000 kronor. Vägt genomsnittligt statsbidrag per utbildningsplats var 95 088 kronor.

### *Fördelning 2006*

Den 20 december 2005 beslutade Skolverket att fördela 1 063 utbildningsplatser till 27 olika påbyggnadsutbildningar. Platserna fördelades till 37 skolhuvudmän. Utbildningarna skulle påbörjas under 2006. Jämfört med 2005 tillkom sju utbildningar. Sex utbildningar utgick.

Statsbidrag beräknades totalt uppgå till 104,1 miljoner kronor. Av dessa beräknades 59,9 miljoner kronor belasta 2006 och 44,2 miljoner kronor 2007.

Statsbidraget per utbildningsplats och utbildning varierade mellan 39 000 kronor för barnskötare och 280 000 kronor för trafikflygare. Medianvärdet för statsbidrag per utbildningsplats och utbildning var 100 000 kronor. Vägt genomsnittligt statsbidrag per utbildningsplats var 97 930 kronor.

### *Fördelning 2007*

Den 29 november 2006 beslutade Skolverket att fördela 1 156 utbildningsplatser till 21 olika påbyggnadsutbildningar. Beslutet gällde under förutsättning att riksdagen anslog medel. Utbildningarna skulle påbörjas under 2007.

Ansökningar om att anordna platser för utbildningar avseende olika fordonsförare med lokala kursplaner avslogs eftersom arbetet med nationella kursplaner för yrkesförare – godstransporter pågick och planerades beslutas av Skolverket våren 2007. En särskild ansökningsomgång för denna utbildning anordnades. Den 16 maj 2007 togs beslut att fördela 312 platser med start under hösten 2007.

Sammanlagt fördelades statsbidrag till 1 468 utbildningsplatser med start under 2007 till 22 olika påbyggnadsutbildningar och 40 olika skolhuvudmän. Tio huvudmän tilldelades mer än en utbildning. Samtliga tio tilldelades både yrkesförare godstransporter och yrkesförare persontransporter – buss. Jämfört med 2006 minskade antalet med fem utbildningar, i huvudsak fordonsförarutbildningar med lokala kursplaner.

Statsbidraget beräknades totalt uppgå till 119,1 miljoner kronor. Av dessa beräknades 73,6 miljoner kronor belasta 2007 och 45,5 miljoner kronor 2008.

Statsbidrag per utbildningsplats och utbildning varierade mellan 25 000 kronor för elinstallation allmän behörighet och 280 000 kronor för trafikflygare. Medianvärdet för statsbidrag per utbildningsplats och utbildning var 100 000 kronor. Vägt genomsnittligt statsbidrag per utbildningsplats var 81 131 kronor.

### *Fördelning 2008*

Den 12 december 2007 fördelade Skolverket 1 937 utbildningsplatser till 27 olika påbyggnadsutbildningar. Beslutet gällde under förutsättning att riksdagen anslog medel.

Av regleringsbrevet för 2008 framgick att Skolverket även disponerade 40 miljoner kronor för påbyggnadsutbildningar till tandsköterska med nationellt fastställd kursplan. En särskild ansökningsomgång för tandsköterskeutbildningen, för start under hösten 2008 anordnades under våren 2008 och beslut om fördelning av 210 utbildningsplatser till nio skolhuvudmän togs den 10 april 2008.

2009-02-25  
4 (11)

Sammanlagt fördelades statsbidrag till 2 147 utbildningsplatser med start under 2008 till 28 olika påbyggnadsutbildningar och 54 olika skolhuvudmän. 15 huvudmän tilldelades mer än en utbildning. Jämfört med 2007 tillkom två utbildningar med nationella kursplaner, elevassistent och tandsköterska, och fem med lokala kursplaner, skötare, omsorgsassistent – vårdare, bergarbetare, undersköterska – akutsjukvård samt hotell och konferens. Tre utbildningar med lokala kursplaner, anläggningsmaskinförare, service-, och underhåll, vindkraft samt möbel- och inredningssnickeri utgick. Kursplanen för musik har omarbetats från att omfatta 60 till 40 veckor.

Statsbidraget beräknades totalt uppgå till 167,9 miljoner kronor. Av dessa beräknades 98,6 miljoner kronor belasta 2008 och 69,3 miljoner kronor 2009. För utbildningar som startade under 2007 och pågick under 2008 hade 45,5 miljoner kronor fördelats för 2008. Efter uppföljningen hösten 2007 beräknades statsbidraget för dessa uppgå till 42,7 miljoner kronor. Totalt fördelades 144,1 miljoner kronor för budgetåret 2008 (98,6 + 45,5), vilket överskred anslaget med 5,0 miljoner kr, 3,6 procent.

Statsbidrag per utbildningsplats och utbildning varierade mellan 25 000 kronor för elinstallation allmän behörighet och 250 000 kronor för trafikflygare. Medianvärdet för statsbidrag per utbildningsplats och utbildning var 70 000 kronor. Vägt genomsnittligt statsbidrag per utbildningsplats var 78 200 kronor.

Av bilaga 1 framgår vilka utbildningar som erhållit statsbidrag samt storleken på bidraget och av bilaga 2 hur bidrag har fördelats till olika huvudmän.

Tabell 1a Fördelade utbildningsplatser mm

	Utbildningens startår				Summa fördelade platser
	2005	2006	2007	2008	
Antal huvudmän	33	37	40	54	-
Antal utbildningar	26	27	22	28	-
Antal utbildningsplatser	1 018	1 063	1 468	2 147 (=1 937+210)	5 696

Tabell 1b Fördelat statsbidrag

Budgetår	Anslag	Utbildningens startår				Summa fördelat statsbidrag
		2005	2006	2007	2008	
2005	55,7	53,5	-	-	-	53,5
2006	99,4	43,3	59,9	-	-	103,2
2007	99,4	-	44,2	73,6	-	117,8
2008	139,4	-	-	45,5	98,6	144,1
2009	142,5	-	-	-	69,3	-
	Summa	96,8	104,1	119,1	167,9	-
Fördelat genomsnittligt statsbidrag per utbildningsplats		95 088	97 930	81 131	78 200	

### Uppföljning 2008

Under 2008 meddelade Södertälje att utbildningen produktionsledning, bygg, Västerås att bilsystemmekaniker, och Umeå att tandsköterskeutbildningen, inte skulle starta. Örebro som hade tilldelats 20 platser yrkesförare – godstransporter, meddelade att behovet av utbildningen hade minskat på grund av att arbetsförmedlingen anordnade liknande utbildning. På begäran och med hänvisning till att det fanns behov av

ytterligare utbildningsplatser för yrkesförare – persontransporter, buss, tilldelades Örebro i stället 20 sådana platser.

Tabell 2a Nyttjade platser

	Utbildningens startår				Summa
	2005	2006	2007	2008	
Antal huvudmän	31	34	38	53	-
Antal utbildningar	25	27	21	28	-
Antal utbildningsplatser	857	915	1 309	1 848	4 929

Tabell 2b Slutligt statsbidrag

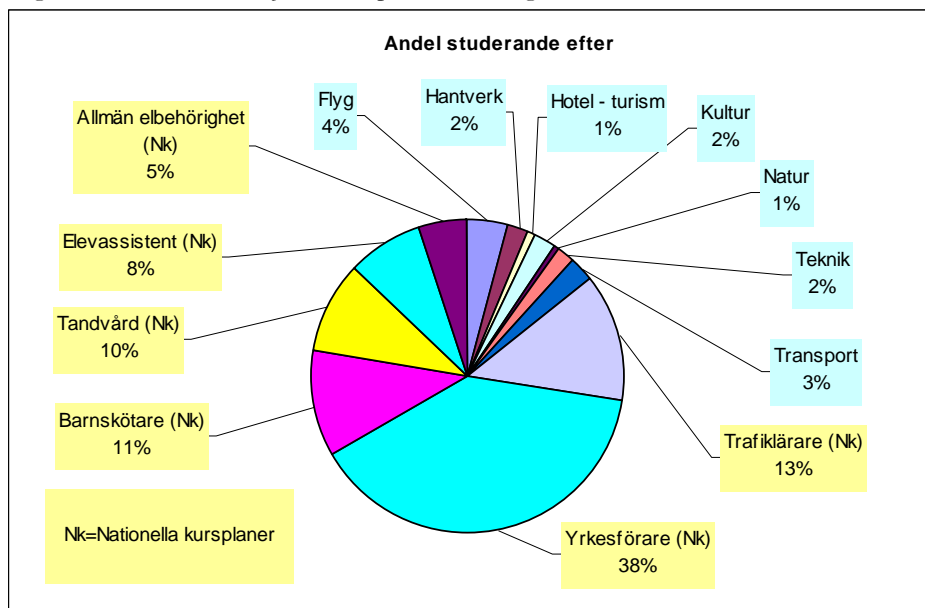
Budgetår	Anslag	Utbildningens startår				Summa slutligt statsbidrag
		2005	2006	2007	2008	
2005	55,7	45,9	-	-	-	45,9
2006	99,4	36,6	57,0	-	-	93,6
2007	99,4	-	35,6	61,4	-	97,0
2008	139,4	-	-	42,7	88,5	131,2
2009	142,5	-	-	-	60,0 1)	-
	Summa	82,5	92,6	104,1	-	-
Slutligt genomsnittligt statsbidrag per utbildningsplats		99 417	101 202	79 526	(80 357)	

1) Slutligt statsbidrag under 2009 för utbildningar som startade under 2008 finns ännu inte men beräknas enligt uppföljningen hösten 2008 uppgå till 60,0 miljoner kronor.

## Studering som påbörjade sin utbildning 2008

Jämfört med 2007 har andelen studerande på utbildningar med nationella kursplaner ökat från 85 till 87 procent. Ökningen beror bland annat på tillkomsten av elevassistent och tandsköterska, som har nationella kursplaner och där totalt 18 procent av de studerade fanns. För kunskapsområden med lokala kursplaner tillkom Hotell – Turism där 1 procent av de studerande fanns. Flest studerande fanns, på yrkesförarutbildningarna godstransporter och persontransporter buss, 38 procent.

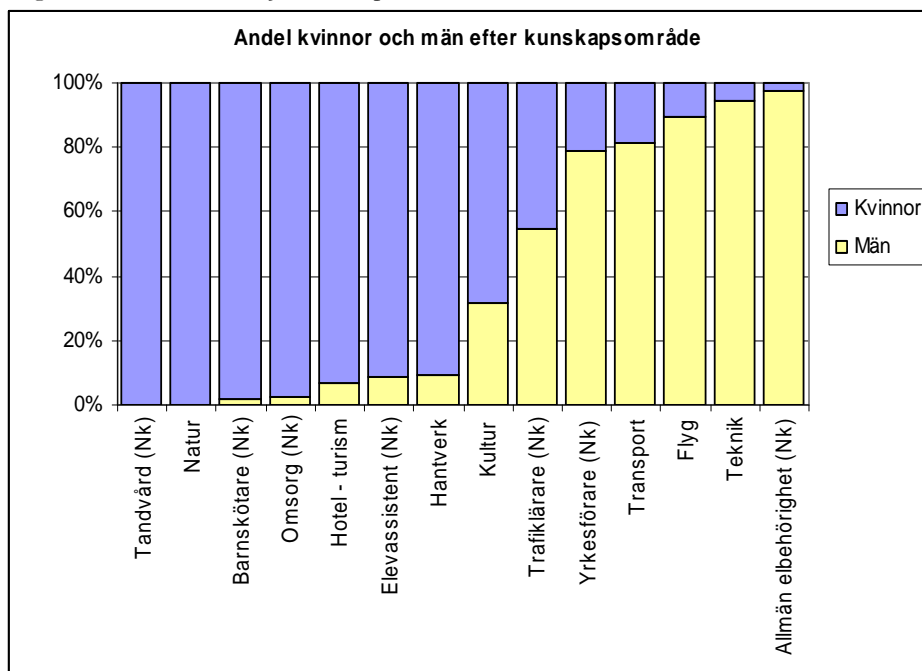
Diagram 1 Andel studerande efter kunskapsområden, antagna 2008.



2009-02-25  
6 (11)

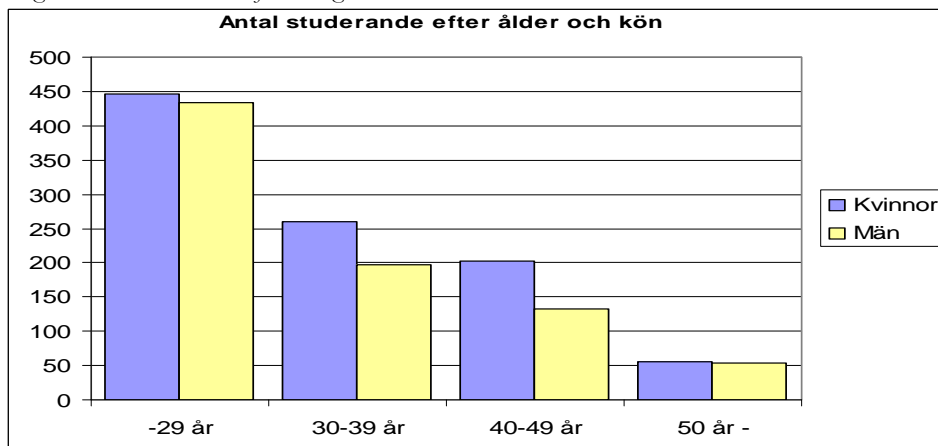
Utbildningsplatser och utbildningar som traditionellt riktar sig till kvinnor är fler 2008 än 2007. Bland annat har fler platser fördelats till barnskötare och utbildningar som elevassistenter, tandsköterska, omvårdnadsassistent, skötare och undersköterska – akutsjukvård har tillkommit. Andelen kvinnor utgör därmed 52 procent. Det är en ökning jämfört med 2007 då andelen var 33 procent. Av diagram 2 framgår fördelningen av kvinnor och män efter kunskapsområde.

Diagram 2 Kvinnor och män efter kunskapsområde, 2008



Genomsnittsåldern har ökat under perioden 2006 - 2008. Genomsnittsåldern är 33,6 år för kvinnor och 32,7 för män. Motsvarande uppgifter för 2007 var 32,0 år för både kvinnor och män och för 2006, 31,2 respektive 31,8 år. 49 procent var yngre än 30 år. År 2007 var andelen yngre än 30 år 55 procent och år 2006 60 procent.

Diagram 3 Ålders- och könsfördelning, 2008



Tabell 3 Andel studerande efter kunskapsområde, utbildning ålder och kön, 2008

Kunskaps- område		Studieväg	Totalt	Kvinnor				Män			
				-29 år	30-39	40-49	50år -	-29 år	30-39	40-49	50 år -
Flyg	PU0035	Flygtekniker	100%	15%				85%			
	PU0036	Flygtekniker	100%	6%				94%			
	PU0038	Trafikflygare	100%	12%				88%			
	PU0041	Flygtekniker	100%								
Hantverk	PU0025	Möbelpapetering	100%	30%	10%	40%		10%	10%	0%	
	PU0027	Sömnad - mode - design - form	100%								
	PU0040	Yrkesvävare	100%		10%	20%	70%				
	PU0062	Sömnad och vävning	100%	85%	5%	5%		10%			
Hotell - turism	PU0051	Hotell och konferens	100%	48%	14%	5%	19%	5%			
Kultur	PU0060	Folklig dans, scenisk inriktning	100%	100%							
Natur	PU0014	Trädgårdsanläggning 22 veckor	100%	20%	40%	20%	20%				
Omsorg	PU0032	Skötare	100%	35%	5%	40%	15%			5%	
	PU0043	Omsorgsassistent vårdare	100%	21%	45%	24%	10%				
	PU0045	Undersköterska - akutsjukvård	100%	37%	29%	26%	9%				
Teknik	PU0013	Motorcykelmekaniker	100%	7%				79%	7%	7%	
	PU0031	Internationell rörsvetsare	100%	5%				90%	5%		
	PU0044	Bergarbetare	100%								
Transport	PU0039	Anläggningsmaskinteknik	100%	6%		9%		63%	13%	6%	3%
Allmän elbehörighet	PUN001	Elinstallation allmän behörighet	100%			2%		30%	48%	9%	11%
Barnskötare	PUN006	Barnskötare	100%	48%	31%	18%	2%	2%	1%		
Eleassistent	PUN005	Eleassistent	100%	23%	27%	33%	8%	5%	1%	1%	1%
Tandvård	PUN007	Tandsköterska	100%	48%	31%	10%	1%				
Trafiklärare	PUN003	Trafiklärare	100%	19%	8%	8%	1%	16%	16%	15%	1%
Yrkesförare	PUN002	Yrkesförare persontransporter, buss	100%	6%	3%	5%	1%	27%	24%	16%	10%
	PUN004	Yrkesförare godstransporter	100%	12%	3%	3%		37%	11%	8%	1%
Totalt			100%	21%	12%	10%	2%	21%	10%	7%	3%

Bilaga 1 visar Skolverkets beslut om fördelning av utbildningsplatser samt statsbidrag per utbildningsplats under åren 2005 – 2008.

Bilaga 2 visar Skolverkets beslut om fördelning av utbildningsplatser och statsbidrag per skolhuvudman och utbildning 2008 och 2009. Där framgår också slutligt statsbidrag år 2008 för utbildningar som startade år 2008.

Björn Berglund  
Undervisningsråd



2009-02-25  
8 (11)

## Bilaga 1 A

Skolverkets beslut om fördelning av utbildningsplatser samt statsbidrag per utbildningsplats respektive årsstudieplats 2005 – 2006, (40 veckor=1 årsstudieplats)

				2005			2006		
	Utbildning	In-rättad	veckor/ utb. plats	Antal utbild- nings- platser	Bidrag / utbild- nings- plats	Bidrag /års- studie- plats	Antal utbild- nings- platser	Bidrag / utbild- nings- plats	Bidrag /års- studie- plats
WES117	Dans med folklig inriktning	Lokalt	40,0	8	150 000	150 000	8	100 000	100 000
WHV101	Yrkesvävare	Lokalt	40,0	10	55 000	55 000	10	55 000	55 000
WFP145	Transportteknik	Lokalt	40,0	15	100 000	100 000	16	100 000	100 000
WBP109	Anläggningsmaskinteknik	Lokalt	40,0	16	100 000	100 000	16	95 000	95 000
WFP131	Motorcykelmekaniker	Lokalt	40,0	16	60 000	60 000	16	60 000	60 000
WFP162	Transportteknik	Lokalt	40,0	16	100 000	100 000	16	100 000	100 000
WFP114	Flygtekniker	Lokalt	57,5	20	81 300	56 557	20	230 000	160 000
WHV147	Sömnad- mode- grafisk form	Lokalt	60,0	16	90 000	60 000	24	135 000	135 000
WFP141	Transportteknik	Lokalt	40,0	23	100 000	100 000	24	95 000	95 000
WFP108	Flygtekniker	Lokalt	60,0	24	82 500	55 000	24	240 000	160 000
WHV137	Sömnad och vävning	Lokalt	40,0	25	90 000	90 000	24	90 000	90 000
WFP139	Yrkesförarutbildning	Lokalt	40,0	28	100 000	100 000	24	95 000	95 000
WNV145	Trafikflygare	Lokalt	40,0	25	272 000	272 000	25	402 500	402 500
WFP152	Transportteknik - yrkesförare	Lokalt	40,0	30	100 000	100 000	30	100 000	100 000
WFP116	Flygtekniker	Lokalt	60,0	32	150 000	100 000	32	240 000	160 000
WES100	Musik	Lokalt	60,0	32	150 000	100 000	36	150 000	100 000
WEC001	Elinst. allmän behörighet		20,0	40	40 000		40	13 000	26 000
WOP002	Ambulanssjukvård	Lokalt	40,0	55	70 000	70 000	60	70 000	70 000
WFP002	Trafiklärare		60,0	189	150 000	100 000	121	150 000	100 000
WFP001	Persontransp. med buss		9,5	301	50 000	210 526	297	50 000	210 526
WFP117	Flygmotormekaniker	Lokalt	40,0	15	128 000	128 000	.		
WIP152	Vapenteknisk yrkesutb.	Lokalt	40,0	15	85 000	85 000	.		
WNP107	Hunddressör	Lokalt	40,0	15	150 000	150 000	.		
WFP137	Förare tunga fordon	Lokalt	40,0	16	100 000	100 000	.		
WFP158	Transportteknik	Lokalt	40,0	16	100 000	100 000	.		
WNV005	Tekniker el-teleteknik		40,0	20	80 000	80 000	.		
WBF001	Barnskötare		40,0	.			90	39 000	39 000
WEC002	Vindkraft	Lokalt	40,0	.			16	85 000	85 000
WFP157	Persontransp. med buss (invandrare)	Lokalt	19,5	.			16	70 000	143 590
WFP160	Bilsystemteknik	Lokalt	40,0	.			16	100 000	100 000
WFP165	Fordonsförare	Lokalt	40,0	.			16	95 000	95 000
WIP142	Europeisk rörsvetsare	Lokalt	40,0	.			16	95 000	95 000
WHP14	Värddokumentation med teckenspråksinr.		40,0	.			30	45 000	45 000
<b>TOTALT</b>				<b>1 018</b>			<b>1 063</b>		

## Bilaga 1 B

Forts. Skolverkets beslut om fördelning av utbildningsplatser samt statsbidrag per utbildnings- respektive årsstudieplats 2007 – 2008, (40 veckor=1 årsstudieplats)

	Utbildning	Inrättad	veckor/ utb. plats	2007			2008		
				Antal utbildningsplatser 2007	Bidrag / utbildningsplats	Bidrag / årsstudieplats	Antal utbildningsplatser	Bidrag / utbildningsplats	Bidrag / årsstudieplats
WBF001	Barnskötare	Lokalt	40	156	39 000	39 000			
PU0013	Motorcykelmekaniker	Lokalt	40	14	60 000	60 000	14	60 000	60 000
PU0014	Trädgårdsanl. 22 veckor	Lokalt	22,5	16	33 750	60 000	16	34 000	60 444
PU0018	Anläggningsmaskinförare	Lokalt	20	0	50 000	100 000			
PU0019	Service - underhåll, vindkraft	Lokalt	40	16	80 000	80 000			
PU0025	Möbelpapetering	Lokalt	40	8	80 000	80 000	10	70 000	70 000
PU0027	Sömnad - mode - design - form	Lokalt	60	16	120 000	80 000	16	70 000	46 667
PU0028	Musik	Lokalt	60	36	150 000	100 000			
PU0029	Möbel- och inredningssnickeri	Lokalt	40	16	80 000	80 000			
PU0030	Bilsystemtekniker	Lokalt	40	16	100 000	100 000	10	90 000	90 000
PU0031	Internationell Rörsvetsare	Lokalt	40	20	95 000	95 000	20	85 000	85 000
PU0032	Skötare	Lokalt	40				20	39 000	39 000
PU0035	Flygtekniker	Lokalt	40	20	165 000	165 000	20	155 000	155 000
PU0036	Flygtekniker	Lokalt	40	32	165 000	165 000	32	155 000	155 000
PU0037	Flygtekniker	Lokalt	40	24	165 000	165 000	24	155 000	155 000
PU0038	Trafikflygare	Lokalt	40	25	280 000	280 000	25	250 000	250 000
PU0039	Anläggnings-maskinteknik	Lokalt	20	16	47 500	95 000	32	47 500	95 000
PU0040	Yrkesvävare	Lokalt	40	10	55 000	55 000	10	55 000	55 000
PU0043	Omsorgsassistent - vårdare	Lokalt	40				40	39 000	39 000
PU0044	Bergarbetare	Lokalt	32,5				10	75 000	92 308
PU0045	Undersköterska - akutsjukvård	Lokalt	40				40	39 000	39 000
PU0051	Hotell och konferens	Lokalt	40				40	39 000	39 000
PU0053	Musik	Lokalt	40				35	90 000	90 000
PU0056	Produktionsledning Bygg	Lokalt	40				25	59 000	59 000
PU0060	Folklig dans, scenisk inriktning	Lokalt	40	8	100 000	100 000	10	80 000	80 000
PU0062	Sömnad och vävning	Lokalt	40	24	90 000	90 000	20	80 000	80 000
PUN001	Elinst. allmän behörighet		20	46	25 000	50 000	56	25 000	50 000
PUN002	Yrkesförare persontransporter buss		15	480	50 625	135 000	366	50 000	133 333
PUN003	Trafiklärare		60	157	150 000	100 000	238	150 000	100 000
PUN004	Yrkesförare godstransp.		40	312	100 000	100 000	428	100 000	100 000
PUN005	Eleveassistent		40				160	39 000	39 000
PUN006	Barnskötare		40				220	39 000	39 000
PUN007	Tandsköterska		60				210	75 000	50 000
<b>TOTALT</b>				<b>1 468</b>			<b>2 147</b>		

2009-02-25  
10 (11)

## Bilaga 2

Skolverkets beslut om fördelning av utbildningsplatser och statsbidrag per skolbuvudman och utbildning 2008 och 2009 samt beslut om slutligt statsbidrag år 2008 för utbildningar som startade år 2008.

Huvudman	Kod	Studieväg	Utbildningsplatser	Fördelat statsbidrag 2008	Fördelat statsbidrag för 2009	Kvarvarande elever hösten 2008	Slutligt bidrag för 2008
Upplands-Väsby	PU0040	Yrkesvävare	10	261 250	288 750	10	261 250
Värmdö	PUN003	Trafiklärare	16	637 344	1 762 656	16	637 344
Järfälla	PUN007	Tandsköterska	30	641 250	1 608 750	27	577 125
Botkyrka	PUN005	Elevasistent	40	1 140 445	419 555	23	461 955
Haninge	PU0051	Hotell och konferens	40	1 165 768	394 232	12	155 610
	PUN006	Barnskötare	25	441 695	533 305	24	424 027
Tyresö	PUN004	Yrkesförare godstransporter	48	3 718 095	1 081 905	48	3 718 095
Upplands-Bro	PUN003	Trafiklärare	20	2 085 837	914 163	16	1 668 670
	PUN004	Yrkesförare godstransporter	24	2 400 000	-	19	1 900 000
	PUN005	Elevasistent	20	537 995	242 005	11	179 108
Sollentuna	PU0043	Omsorgsassistent vårdare	40	1 170 613	389 387	18	310 635
	PU0045	Undersköterska - akutsjukvård	40	763 235	796 765	14	450 450
Södertälje	PU0056	Produktionsledning – Bygg 1)	25	633 557	841 443	0	0
	PUN007	Tandsköterska	30	603 750	1 646 250	28	563 500
Norrtälje	PUN001	Elinstallation allmän behörighet	16	400 000	-	16	400 000
Nynäshamn	PUN005	Elevasistent	20	343 093	436 907	16	274 474
Nyköping	PU0035	Flygtekniker	20	1 363 574	1 736 426	20	1 363 574
Eskilstuna	PUN002	Yrkesförare persontransporter, buss	24	1 200 000	-	22	1 100 000
	PUN004	Yrkesförare godstransporter	24	1 943 682	456 318	24	1 734 000
	PUN007	Tandsköterska	20	427 500	1 072 500	20	427 500
Kinda	PUN006	Barnskötare	40	772 321	787 679	28	540 625
Motala	PU0013	Motorcykelmekaniker	14	400 268	439 732	14	400 268
Jönköping	PU0032	Skötare	20	377 770	402 230	15	283 326
Eksjö	PU0031	Internationell rörsvetsare	20	788 660	911 340	20	788 660
Alvesta	PUN002	Yrkesförare persontransporter, buss	36	1 800 000	-	36	1 500 000
	PUN004	Yrkesförare godstransporter	36	1 125 000	2 475 000	36	1 683 000
	PUN005	Elevasistent	40	727 889	832 111	23	418 536
	PUN006	Barnskötare	40	735 974	824 026	39	718 673
	PUN007	Tandsköterska	20	477 500	1 022 500	20	467 500
Ljungby	PU0025	Möbelpapetering	10	522 551	177 449	10	522 551
Kalmar	PUN004	Yrkesförare godstransporter	32	2 390 924	809 076	32	2 390 924
Nybro	PUN002	Yrkesförare persontransporter, buss	24	1 200 000	-	22	1 100 000
	PUN003	Trafiklärare	30	2 238 602	2 261 398	30	2 238 602
Osby	PUN006	Barnskötare	15	270 325	314 675	15	270 325
,Klippan	PUN003	Trafiklärare	20	1 650 334	1 349 666	20	1 650 334
	PUN004	Yrkesförare godstransporter	40	2 940 577	1 059 423	40	2 940 577
Malmö	PUN005	Elevasistent	20	348 121	431 879	20	348 121
Landskrona	PUN006	Barnskötare	40	741 549	818 451	40	1 089 391
Hässleholm	PUN007	Tandsköterska	20	477 500	1 022 500	20	442 500
Halmstad	PUN004	Yrkesförare godstransporter	20	2 000 000	-	15	1 462 500
	PUN005	Elevasistent	20	340 722	439 278	17	289 614
Kungsbacka	PUN007	Tandsköterska	30	641 250	1 608 750	28	598 500
Partille	PUN006	Barnskötare	20	346 382	433 618	20	346 382
Tjörn	PUN004	Yrkesförare godstransporter	24	1 731 148	668 852	24	1 800 000
Lerum	PUN003	Trafiklärare	24	1 800 000	1 800 000	23	1 650 000

Huvudman	Kod	Studieväg	Utbildningsplatser	Fördelat statsbidrag 2008	Fördelat statsbidrag för 2009	Kvarvarande elever hösten 2008	Slutligt bidrag för 2008
Karlsborg	PUN002	Yrkesförare					
		persontransporter, buss	24	1 200 000	-	24	1 200 000
	PUN003	Trafiklärare	32	2 400 000	2 400 000	32	2 400 000
	PUN004	Yrkesförare godstransporter	32	2 952 113	247 887	32	2 952 113
Göteborg	PUN004	Yrkesförare godstransporter	40	1 836 735	2 163 265	31	1 423 470
Borås	PUN001	Elinstallation allmän behörighet	40	401 961	598 039	40	401 961
Åmål	PUN002	Yrkesförare					
		persontransporter, buss	36	1 800 000	-	23	1 150 000
Skara	PU0062	Sömnad och vävning	20	779 783	820 217	20	779 783
Arvika	PUN002	Yrkesförare					
		persontransporter, buss	32	1 600 000	-	32	1 600 000
Örebro	PUN002	Yrkesförare					
		persontransporter, buss	+20	+1 000 000	-	20	1 000 000
	PUN003	Trafiklärare	40	3 000 000	3 000 000	40	3 000 000
	PUN004	Yrkesförare godstransporter 1)	20	974 729	1 025 271	0	0
	PUN006	Barnskötare	20	337 370	442 630	20	337 370
Kumla	PUN002	Yrkesförare					
		persontransporter, buss	40	2 000 000	-	40	2 000 000
Lindesberg	PUN007	Tandsköterska	20	427 500	1 072 500	20	427 500
Västerås	PU0030	Bilsystemtekniker 1)	10	384 887	515 113	0	0
	PU0036	Flygtekniker	32	2 301 031	2 658 969	32	2 301 031
	PU0038	Trafikflygare	25	2 757 353	3 492 647	25	2 757 353
	PUN002	Yrkesförare					
		persontransporter, buss	36	1 800 000	-	34	1 700 000
	PUN003	Trafiklärare	20	2 110 429	889 571	20	2 110 000
	PUN004	Yrkesförare godstransporter	12	591 489	608 511	10	492 908
Dalarnas_län	PU0053	Musik 800	35	1 460 554	1 689 446	34	1 418 824
	PU0060	Folklig dans, scenisk inriktning	10	370 934	429 066	10	370 934
Rättvik	PU0014	Trädgårdsanläggning 22 veckor	16	296 101	247 899	10	185 050
Falun	PUN006	Barnskötare	20	376 071	403 929	20	376 071
Hedemora	PU0044	Bergarbetare	10	295 635	454 365	10	295 635
Sandviken	PU0027	Sömnad - mode - design – form	16	315 556	804 444	15	443 751
Västernorr_LIT	PUN002	Yrkesförare persontransporter, buss					
		persontransporter, buss	24	1 200 000	-	12	600 000
	PUN004	Yrkesförare godstransporter	32	1 028 019	2 171 981	16	776 000
Östersund	PUN007	Tandsköterska	20	427 500	1 072 500	16	354 000
Vännäs	PU0039	Anläggningsmaskinteknik	32	1 520 000	-	32	1 520 000
	PUN002	Yrkesförare					
		persontransporter, buss	36	1 800 000	-	36	1 800 000
	PUN003	Trafiklärare	20	1 854 310	1 145 690	13	962 500
	PUN004	Yrkesförare godstransporter	24	1 117 241	1 282 759	24	1 117 241
Vilhelmina	PUN002	Yrkesförare					
		persontransporter, buss	18	900 000	-	18	900 000
Umeå	PUN007	Tandsköterska 1)	20	477 500	1 022 750	0	0
Lycksele	PUN003	Trafiklärare	16	1 262 619	1 137 381	16	1 262 619
Luleå	PU0041	Flygtekniker	24	1 725 773	1 994 227	24	1 725 773
VBU_Ludvika	PUN002	Yrkesförare					
		persontransporter, buss	36	1 800 000	-	36	1 800 000
	PUN004	Yrkesförare godstransporter	20	2 000 000	-	20	2 000 000
<b>Totalt</b>			<b>2 167</b>	<b>97 521 457</b>	<b>65 330 638</b>	<b>1 848</b>	<b>88 490 113</b>

1) Utbildningen startar ej.

2) Tilläggsbeslut enligt önskemål från Örebro.