

Redovisning av uppdrag om skillnaden mellan betygsresultat på nationella prov och ämnesbetyg i svenska, matematik och engelska i årskurs 9

Dnr U2008/8481/SAM/S

Härmed redovisas uppdraget om skillnaden mellan betygsresultat på nationella prov och ämnesbetyg i svenska, matematik och engelska i årskurs 9 givet i regleringsbrev för Skolverket för budgetåret 2009.

Sammanfattning

Skolverket publicerar i SIRIS, Skolverkets internetbaserade resultat- och kvalitetsinformationssystem, för andra året i rad ett statistiskt material som visar relationen mellan ämnesbetyg och betygsresultat på nationella prov i svenska, matematik och engelska i årskurs 9 på skolnivå. För varje skola framgår avvikelserna läsåret 2008/09 tillsammans med de fyra tidigare läsåren. En jämförelse är också möjlig med rikets, länets och kommunens genomsnittliga avvikelse i varje ämne.

Denna redogörelse är en uppdatering av den statistiska analys av relationen mellan provbetyg och slutbetyg som Skolverket publicerade 2009. Relationen mellan slutbetyg och provbetygen från de nationella proven i matematik, svenska och engelska i årskurs 9 används som en indikator på likvärdig betygsättning. Utifrån analyser på nationell nivå samt på skol- och elevnivå redovisas variation i avvikelser.

I hela landet får ungefär åtta av tio elever samma slutbetyg som provbetyg i matematik, svenska och engelska. På nationell nivå överstiger de genomsnittliga slutbetygen i matematik och svenska de genomsnittliga provbetygen varje år sedan provens tillkomst 1998. I engelska ligger prov- och slutbetygens genomsnitt mycket nära varandra i stort sett varje år. Det är betydligt vanligare att elever får ett höjt än ett sänkt slutbetyg i förhållande till provbetyget i matematik och svenska, men inte i engelska där det är ungefär lika många som får en höjning som en sänkning. Den stora variation som finns mellan skolor i hur de avviker mellan slutbetyg och provbetyg har inte förändrats över tid.

Innehållsförteckning

Sammanfattning.....	1
1 Inledning	3
Uppdrag	3
Några utgångspunkter.....	3
Datamaterial	4
Metod	5
2. Relationen provbetyg – slutbetyg på nationell nivå.....	6
3. Relationen provbetyg – slutbetyg på elevnivå	12
Nytt mått i SIRIS.....	14
4. Relationen provbetyg – slutbetyg på skolnivå	16
Fristående skolor och relationen provbetyg – slutbetyg.....	18
5. Slutdiskussion	21

1 Inledning

Uppdrag

I regleringsbrevet för 2009 fick Skolverket följande uppdrag:

”Skolverket ska på ett lättillgängligt sätt publicera ett statistiskt material där skillnaden mellan betygsresultat i ämnesbetyg och på nationella prov i svenska, matematik och engelska i årskurs 9 framgår på skolnivå. För varje skola ska avvikelsen framgå för det senaste läsåret samt den genomsnittliga avvikelsen de senaste fyra åren. Varje skolas avvikelse ska kunna jämföras med den riksgenomsnittliga avvikelsen i varje ämne. Skolverket ska komplettera det statistiska materialet med en analys av resultaten. Om Skolverket finner det relevant kan analysen referera till och eventuellt uppdatera de resultat som redovisades i rapporten Provbetyg - Slutbetyg - Likvärdig bedömning? (Skolverkets rapport 300, 2007). Resultaten från läsåret 2007/08 ska redovisas den 19 januari 2009 och resultaten från läsåret 2008/09 ska redovisas den 19 januari 2010.”

Skolverket har valt att redovisa uppdragets första del i SIRIS¹, Skolverkets internet-baserade resultat- och kvalitetsinformationssystem. För andra året i rad redovisas nu relationen mellan provbetyg och slutbetyg i svenska, matematik och engelska i årskurs 9. Statistiken publiceras som andel elever som har lika betyg samt andel elever som har högre respektive lägre slutbetyg jämfört med provbetyg per skola och kommun tillsammans med resultat för riket. För att en skola ska publiceras måste elevunderlaget vara minst 15 elever i respektive ämne och eleverna måste ha både slutbetyg och resultat från nationellt prov i respektive ämne. Publicerade resultat avser läsåren 2004/05–2008/09.

Denna redogörelse utgör uppdragets andra del, en uppdatering av föregående års redovisning av uppdraget om skillnaden mellan betygsresultat på nationella prov och ämnesbetyg i svenska, matematik och engelska i årskurs 9. Rapporten *Provbetyg – Slutbetyg – Likvärdig bedömning?*, *Skolverkets rapport 300 (2007)* ligger till grund för redovisningen. Den har mer utförliga beskrivningar och diskussioner tillsammans med referenser till andra rapporter och forskningsresultat.

Några utgångspunkter

När det gäller statistikens tillförlitlighet avgränsar sig redogörelsen till att beskriva variationen i hur skolor sätter betyg i förhållande till sina provresultat, vilket ger en indikation på hur mycket tolkning och tillämpningar av betygsriterier varierar på systemnivå. Syftet är inte att ge en heltäckande bild av likvärdighet i betygsättning utan att bidra till en diskussion om likvärdig betygsättning utifrån en analys av relationen mellan provresultat och slutbetyg.

De nationella proven i engelska, matematik och svenska är obligatoriska för läraren att använda i slutet av årskurs 9 för att bedöma elevernas kunskapsutveckling och som stöd vid betygsättning. Ambitionen är att ge läraren ett så brett bedömningsunderlag som möjligt av elevens kunskaper i respektive ämne.

¹ <http://siris.skolverket.se>

Proven prövar inte alla mål i kursplanen, de prövar inte heller alla mål lika mycket och det är olika uppgifter i proven från år till år. Proven är därmed inte exakta mätinstrument och är därför svåra att jämföra över tid. En större variation mellan åren är därför förväntad för proven jämfört med slutbetygen.

Eftersom inte alla mål prövas i de nationella proven kan proven inte ses som examsprov. I hur hög grad ett nationellt prov ska påverka betygssättningen finns inte reglerat utan läraren bestämmer själv hur hon eller han ska tolka att det nationella provets resultat ska vara ett stöd för betygssättningen. Stor avvikelse mellan provbetyg och slutbetyg kan vara tecken på att skolan eller huvudmannen behöver granska arbetet med betygssättning. Men mycket god överensstämmelse kan också vara en signal på att analyser av betygssättningen behöver göras. Enligt läroplanen ska all tillgänglig information om elevens kunskaper utnyttjas vid betygssättningen och en allsidig bedömning av elevens kunskaper göras. Det är därför av största vikt att den enskilda skolan för en intern diskussion om sin betygssättning med utgångspunkt från elevernas visade kunskaper och resultaten från de nationella proven. Att titta på jämförelser mellan provbetyg och slutbetyg kan rätt hanterat vara ett mått att ta ställning till i den interna diskussionen.

Statistiken i SIRIS och de huvudsakliga analyserna bygger på statistiska bearbetningar av data om slutbetyg och nationella provresultat för läsåren 2004/05, 2005/06, 2006/07, 2007/08 och 2008/09 samt från 1997/98 för några analyser. Hädanefter anges vårtermin istället för läsår i texten. Eventuella systematiska skillnader i betygssättningen mellan olika undergrupper av elever beroende på exempelvis kön, utländsk bakgrund, social bakgrund är inte analyserade i den här redovisningen.

Statistik redovisas för de elever som har både slutbetyg och provbetyg. De elever som inte har ett provbetyg har i genomsnitt ett lägre meritvärde jämfört med de elever som gjorde proven. De resultat som presenteras kan därför avvika något jämfört med om alla elever i årskurs 9 hade genomfört de nationella proven.

Datamaterial

Statistiken baseras på elever i årskurs 9 som fått slutbetyg enligt det mål- och kunskapsrelaterade betygssystemet (Grundskoleförordningen, GrF, 7 kap). För slutbetyg finns rikets alla elever för åren 1998–2009. För de nationella proven i årskurs 9 finns data från ett urval av skolor för åren 1998–2002 och för de senaste sju åren, 2003–2009, finns uppgifter från samtliga elever.

Det resultatmått som genomgående används från de nationella proven är provbetyget, som är ett sammanfattande betyg utifrån samtliga delprov. För åren 2002, 2003 och 2004 gavs dock inget provbetyg för svenska och engelska utan endast delprovsbetyg. För de få analyser där redovisningen sker från 1998 används de resultat som redovisades i 2007 års rapport², där ett sammanvägt provbetyg beräknats i efterhand utifrån uppgifter om delprovsbetygen.

² *Provbetyg - Slutbetyg - Likvärdig bedömning?*, Skolverkets rapport 300 (2007)

Provinsamlingarna omfattas av ett bortfall som till en del beror på att skolor inte skickat in uppgifter, men också på att elever helt eller delvis inte genomfört proven. Andelen elever i årskurs 9 våren 2009 som saknade ett sammanvägt provbetyg var ungefär lika stor i respektive ämne: matematik 7 procent, engelska 6 procent och svenska 4 procent. Jämfört med 2008 är det enbart bortfallet i svenska som har fortsatt att minska. Tidigare läsår har bortfallet för samtliga ämnen minskat över tid. Istället syns en liten ökning av bortfallet för matematik och engelska. Bortfallet har förändrats en procentenhet jämfört med 2008.

Samtliga analyser bygger endast på de elever där uppgift om både provbetyg och slutbetyg finns tillgängliga. Därtill har skolor med uppgifter från mindre än 15 elever utgått från analyserna. För 1998 baseras analyserna därför på cirka 23 500 elever från cirka 280 skolor och för åren 1999–2002 på 8 000–9 000 elever från 100–120 skolor. För år 2003 finns som tidigare nämnts totaldata men bortfallet i provresultaten var ovanligt stort och analyserna gäller därför endast 60 000–80 000 elever beroende på ämne. För 2004–2009 baseras analyserna på 96 000–116 000 elever från 1 200–1 400 skolor beroende på ämne och år.

I SIRIS och i de huvudsakliga analyserna används data för de år där det finns ett inrapporterat provbetyg, 2005–2009. Slutbetygen från varje år baseras på det betyg som sattes i början av juni på vårterminen i årskurs 9. Därmed ingår alltså inte betyg som lästs upp i efterhand, vilket annars skulle kunna vara en förklaring till avvikelser mellan prov och slutbetyg.

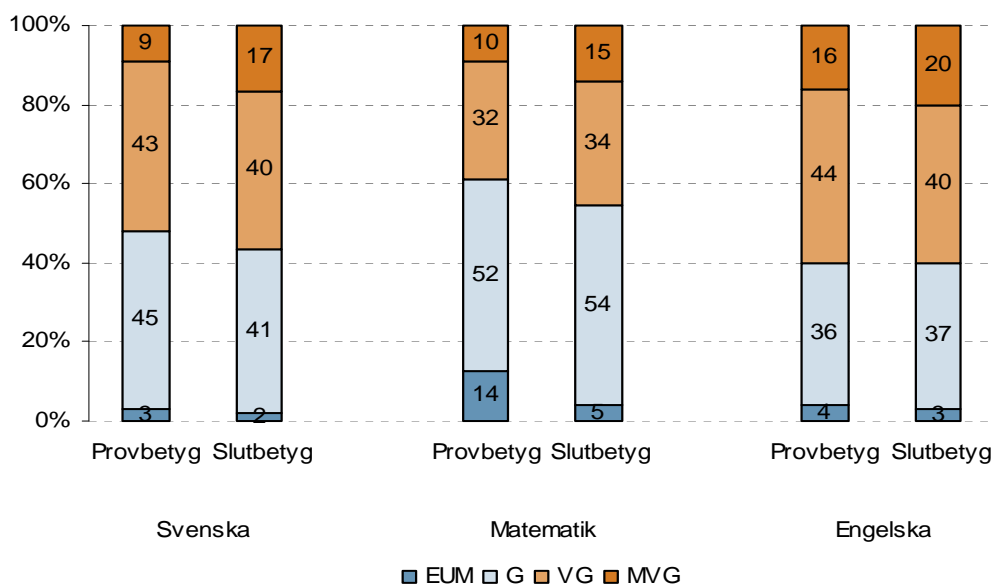
Metod

En central jämförelse i redovisningen är hur skolors slutbetyg i svenska, matematik och engelska förhåller sig till de nationella provbetygen. Det åskådliggörs av en angivelse av hur stor andel av eleverna som har lika slutbetyg och nationella provbetyg samt hur stor andel som har högre respektive lägre slutbetyg jämfört med provbetyg. För varje skola visas elevernas andelar i SIRIS tillsammans med antal elever i årskurs 9 och hur många elever som har uppgift om både prov- och slutbetyg. I denna redogörelse beskrivs även en mer övergripande bild av hur provbetyg och slutbetyg förhåller sig till varandra på nationell nivå samt om relationen förändras över tid, genom analys av en genomsnittlig betygspoäng för provbetyg respektive slutbetyg. Ett beräknat mått på jämförelsen är den sk. *nettoavvikelsen* som är den genomsnittliga avvikelsen mellan elevernas slutbetyg och provbetyg i ett givet ämne. För varje skola har ett genomsnitt av alla elevers avvikelse mellan slutbetyg och provbetyg beräknats.

2. Relationen provbetyg – slutbetyg på nationell nivå

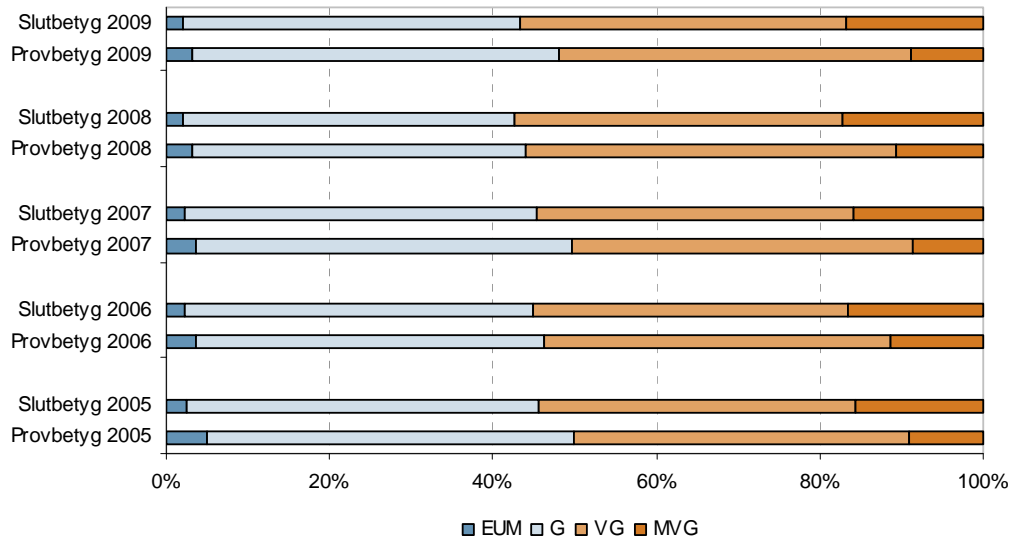
I detta avsnitt beskrivs hur relationen mellan provbetyg och slutbetyg ser ut för hela riket. I figur 2.1 nedan presenteras betygsfördelningen för provbetyg respektive slutbetyg för vart och ett av de tre ämnena svenska, matematik och engelska för år 2009.

Figur 2.1 Betygsfördelning av nationella prov och slutbetyg efter ämne, hela riket år 2009.

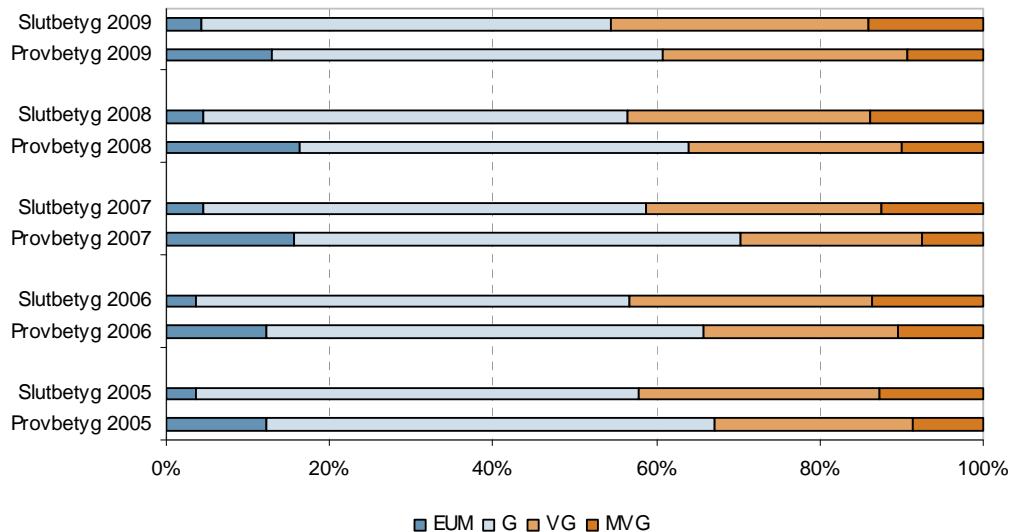


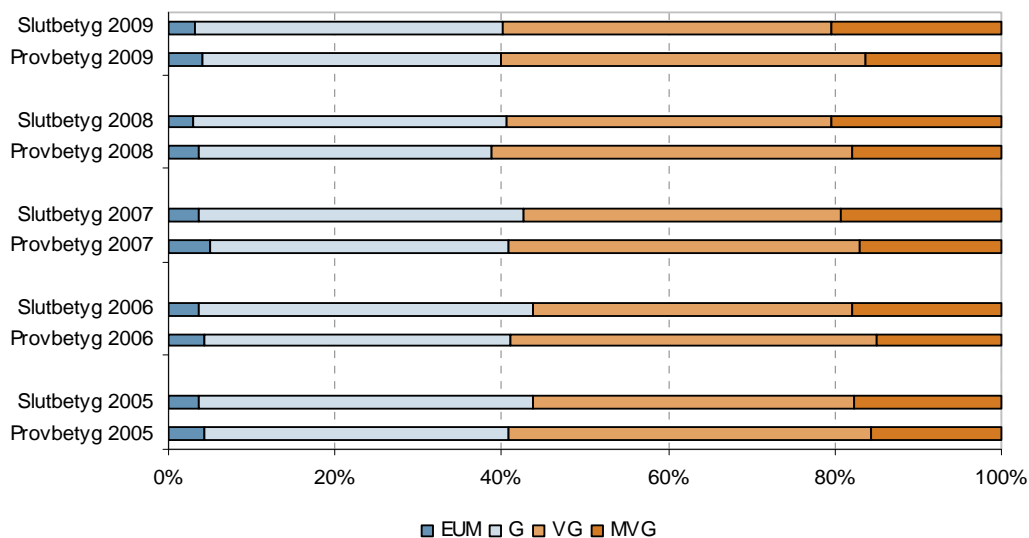
Figur 2.1 visar att andelen elever som ej uppnått målen (EUM) i det nationella provet i matematik är högre än motsvarande andel elever som ej uppnår målen enligt slutbetyget. I ämnena svenska och engelska är respektive avvikelse inte stor för EUM. För alla tre ämnen blir relationen den motsatta i andra änden av fördelningen, dvs. andelen som får mycket väl godkänt (MVG) enligt slutbetyget är högre än andelen som får MVG i provbetyget. Vid jämförelse bakåt i tiden från 2005 syns samma mönster, figur 2.2a–c.

Figur 2.2a Svenska: Betygsfördelning av nationella prov och slutbetyg, hela riket år 2005–2009.



Figur 2.2b Matematik: Betygsfördelning av nationella prov och slutbetyg, hela riket år 2005–2009.



Figur 2.2c Engelska: Betygsfördelning av nationella prov och slutbetyg, hela riket år 2005–2009.

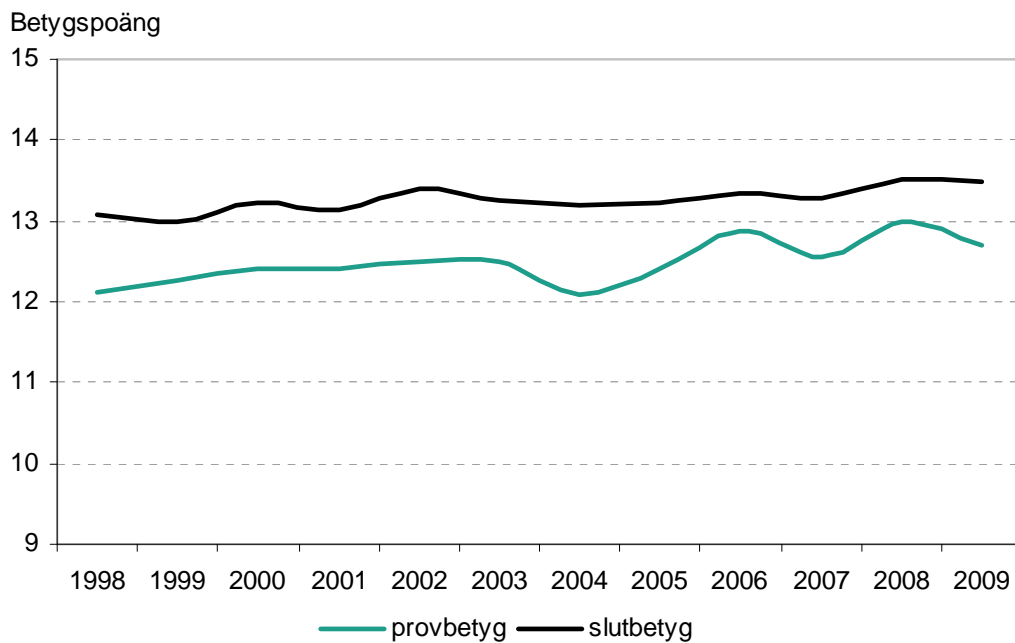
I matematik är det en högre andel elever som ej uppnår målen (EUM) i provbetyget jämfört med slutbetyget. Respektive andel 2009 är 14 och 4,6 procent. Relationen för betygsstegen väl godkänt (VG) och MVG är det omvända, det är en högre andel av eleverna som får respektive betyg i slutbetyget jämfört med provbetyget. År 2009 var det sammantaget 49 procent som fick VG eller MVG i slutbetyg jämfört med 42 procent i provbetyg.

I svenska är det enbart betygssteget MVG som har en högre andel elever i slutbetyg jämfört med provbetyg, 17 procent av eleverna 2009 fick MVG i slutbetyg och 8,9 procent i provbetyg. För de övriga betygsstegen är respektive andel lika eller lägre i slutbetyg jämfört med provbetyg. Det var 3,1 procent av eleverna som fick EUM i provbetyg respektive 2,0 procent i slutbetyg.

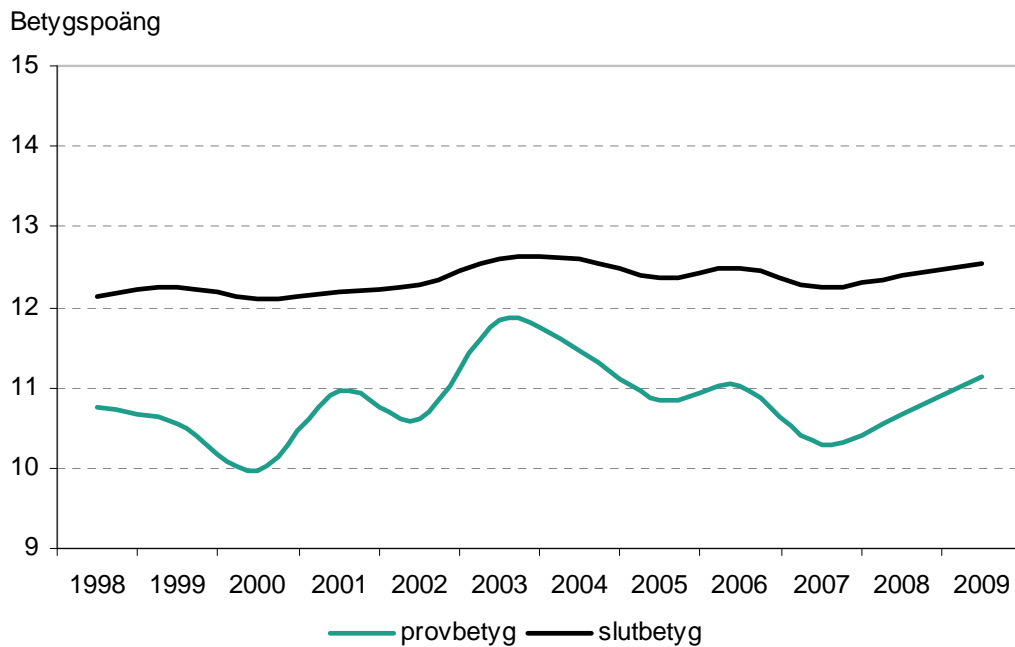
Engelska är det ämne med minst avvikelse mellan provbetyg och slutbetyg. Provbetyg har högre andel elever med EUM medan slutbetyg har högre andel med MVG. Respektive andel för EUM och MVG i provbetyg 2009 var 4,1 och 16 procent. Motsvarande andelar i slutbetyget var 3,2 respektive 20 procent.

För att få en mer övergripande bild av hur provbetyg och slutbetyg förhåller sig till varandra på nationell nivå samt om relationen förändras över tid har en genomsnittlig betygspoäng för provbetyg respektive slutbetyg beräknats och presenteras i figur 2.3a–c. Denna genomsnittliga betygspoäng baseras på att EUM=0p (poäng), G=10p, VG=15p och MVG=20p.

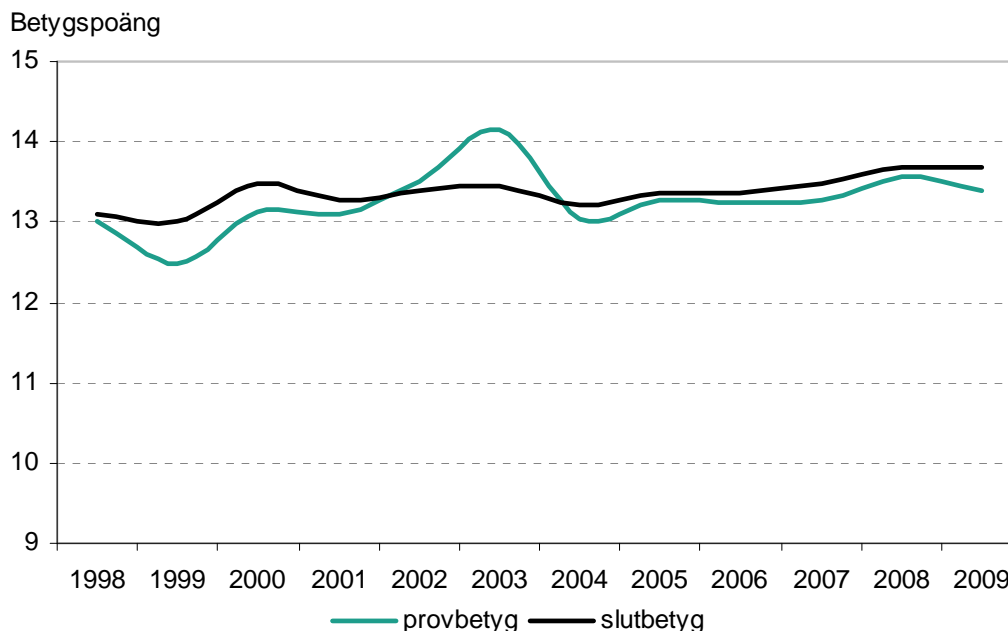
Figur 2.3a Svenska: Genomsnittligt provbetyg och slutbetyg, hela riket år 1998–2009.



Figur 2.3b Matematik: Genomsnittligt provbetyg och slutbetyg, hela riket år 1998–2009.



Figur 2.3c Engelska: Genomsnittligt provbetyg och slutbetyg, hela riket år 1998–2009.



Figur 2.3a–c visar för tolv år till och med 2009 den genomsnittliga betygspoängen för slutbetyg i svenska, matematik och engelska, vilka generellt har varit stabila. Den genomsnittliga betygspoängen för provbetyget har varierat mer över perioden men ligger konsekvent under motsvarande slutbetygspoäng i både svenska och matematik för hela tidsperioden.

Slutbetyg i svenska hade lägst poäng 1999 med 13,1 som sedan varierat en aning fram till 2008, som hade högst poäng med 13,5. Slutbetygspoängen i svenska var oförändrad 2009. Kurvan för provbetygspoäng följer kurvan för slutbetyg men ligger på en nivå strax under, lägst och högst provbetygspoäng var 12,1 respektive 13,0.

Kurvan för provbetygspoäng i matematik varierar mest av alla ämnen för perioden, som lägst 10,0 poäng 2000 och högst 11,9 poäng 2003. Slutbetygspoängen rör sig mer stabilt mellan 12,1 och 12,6 under perioden. Genomsnittligt poäng för slutbetyg och provbetyg 2009 är 12,6 respektive 11,9, vilket är en marginell skillnad från föregående år.

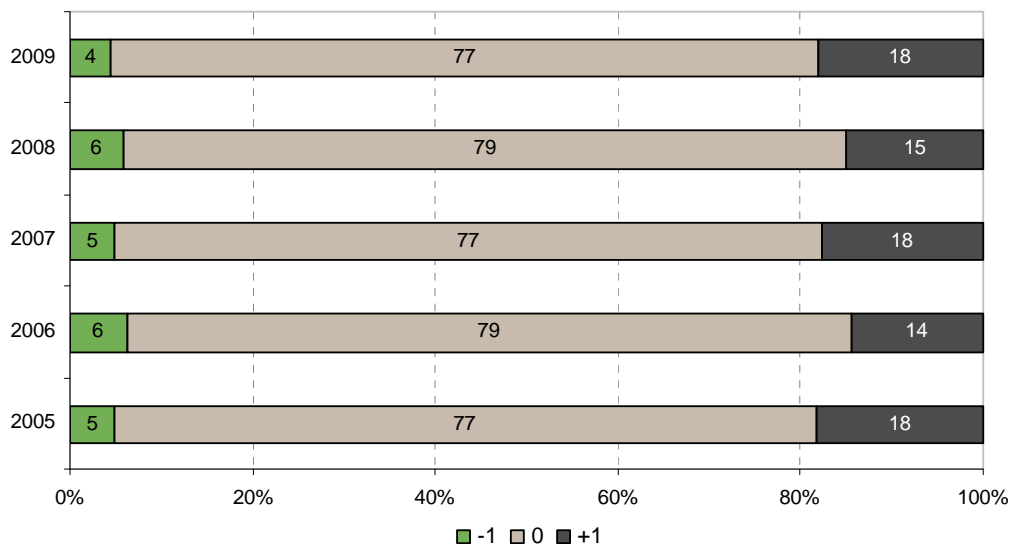
I engelska ligger provbetyg och slutbetyg närmare varandra och sen 2005 har de haft sammanfallande betygspoäng. År 2009 var det genomsnittliga slutbetyget och det genomsnittliga provbetyget 13,7 respektive 13,4. Slutbetygspoängen varierar mellan 13,0 och 13,7 medan provbetygspoängen varierar mellan 12,5 och 14,2 under perioden.

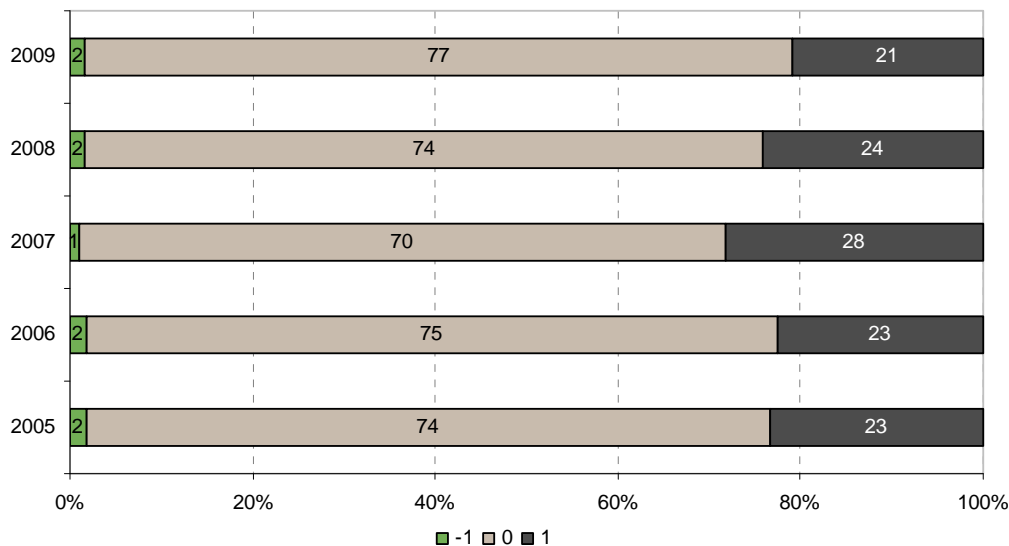
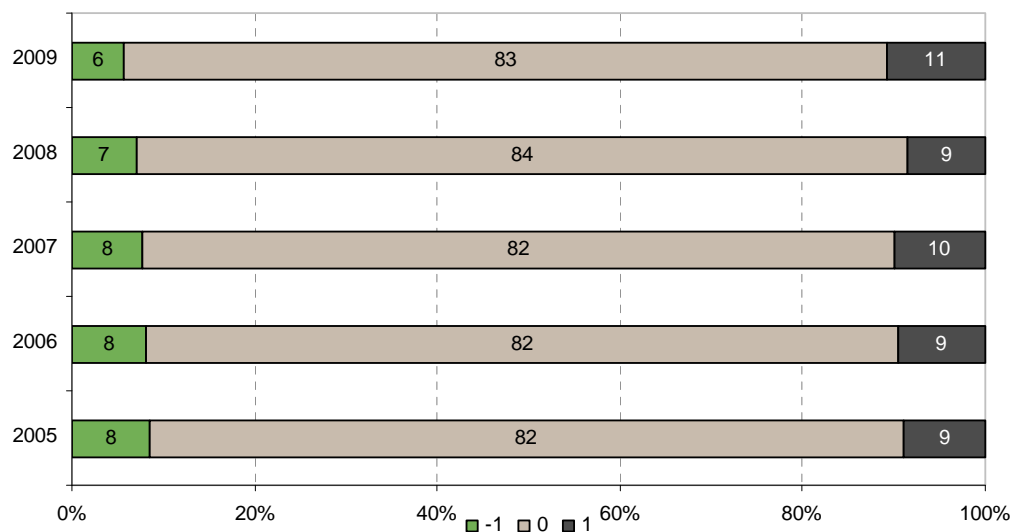
På nationell nivå är slutbetygen i respektive ämne stabila över tid till skillnad från provbetygen som varierar mer. Tydligast skillnader i relationen mellan prov- och slutbetyg syns i matematik där det är större andel som får höjt slutbetyg.

3. Relationen provbetyg – slutbetyg på elevnivå

I detta avsnitt skildras hur provbetyg och slutbetyg skiljer sig åt för enskilda elever. För att få en uppfattning om detta, dvs. hur mycket proven styr på elevnivå, visas i figur 3.1a–c hur vanligt det är att elever får samma, högre eller lägre slutbetyg jämfört med provbetyg för år 2005–2009. Om en elev har samma slutbetyg som provbetyg är avvikelserna lika med noll. En avvikelse på +1 innebär att slutbetyget är ett steg högre än provbetyget och -1 innebär att elevens slutbetyg är ett steg lägre än provbetyget. Det är en mycket liten andel elever som har större avvikelse än ± 1 . Det är som mest 0,1 procent av eleverna som har en avvikelse på -3 eller -2 och det motsatta förhållandet, en avvikelse på 2 eller 3, är inte högre än 0,3 procent.

Figur 3.1a Svenska: Individuella avvikelser mellan provbetyg och slutbetyg för år 2005–2009.



Figur 3.1b Matematik: Individuella avvikelser mellan provbetyg och slutbetyg för år 2005–2009.**Figur 3.1c** Engelska: Individuella avvikelser mellan provbetyg och slutbetyg för år 2005–2009.

Figur 3.1a–c visar att andelen elever som får samma slutbetyg som provbetyg (avvikelse=0) är ungefär lika stor för alla ämnen, 8 av 10 elever får samma slutbetyg som provbetyg. Andelen varierar från 70 procent (matematik 2007) till 84 procent (engelska 2008).

Matematik har störst andel elever som har högre slutbetyg än provbetyg. Av de fem senaste åren har 2009 lägst andel, med 21 procent av eleverna som fick ett slutbetyg som var ett steg högre än provbetyget (avvikelse=+1). Motsvarande andel var högst 2007 med 28 procent. Samtidigt under femårsperioden har endast 1,1-1,9 procent fått ett slutbetyg som är ett steg lägre än provbetyget (avvikelse=-1).

För svenska 2009 var det 18 procent som fick ett steg högre slutbetyg respektive 4,4 procent som fick ett steg lägre slutbetyg jämfört med provbetyget. Den fördelningen har sett ungefär likadan under femårsperioden. I engelska däremot har andelen elever som får ett steg högre respektive ett steg lägre slutbetyg än provbetyg förändrats 2009 efter att ha varit ungefär lika stora föregående fyra år. Det är 11 procent som fick ett steg högre slutbetyg och 5,8 procent som fick ett steg lägre slutbetyg i engelska jämfört med provbetyget 2009.

För att knyta an till figur 2.1 och 2.2a–c som ger information om den aggregerade avvikelserna på nationell nivå ger figur 3.1a–c information om hur relationen mellan provbetyg och slutbetyg ser ut för varje enskild elev. Figur 2.1 och 2.2a–c visar att fördelningarna för provbetyg och slutbetyg är mer eller mindre olika beroende på ämne och betygsnivå, vilket följs upp i figur 3.1 på elevnivå.

Redovisning i SIRIS

I SIRIS publiceras hur vanligt det är att elever får samma, högre eller lägre slutbetyg jämfört med provbetyg för år 2005–2009. Statistiken presenteras på skolnivå för rikets alla elever som har gått ut grundskolan och fått slutbetyg enligt det mål- och kunskapsrelaterade betygssystemet samt har resultat från de nationella proven i ämnena svenska, matematik eller engelska. Till en början redovisades skolors, kommuners och rikets resultat totalt utan hänsyn till kommunal eller fristående huvudman. Under det gångna året har statistiken utökats och presenteras även uppdelat på kommunal och fristående huvudman. Det är på samma sätt möjligt att se resultat för olika län.

Enligt 24 kap. 8 § offentlighets- och sekretesslagen gäller sekretess vid framställning av statistik för uppgifter som avser enskilds personliga eller ekonomiska förhållanden och som kan hänföras till den enskilde. Uppgifter som behövs för forskning och statistikändamål och uppgifter som inte genom namn etc. är direkt hänförliga till den enskilde får lämnas ut om det står klart att uppgifterna kan röjas utan skada eller men. Inför utlämnande eller publicering finns det två faktorer som ska bedömas – dels sannolikheten för att någon kan identifieras, dels om de uppgifter som kan hänföras till enskild kan medföra skada eller men. Med skada avses i detta fall ekonomisk skada och med ”men” avses integritetskränkningar av olika slag. Vid bedömningen ska hänsyn tas till typen av uppgifter, detaljeringsgraden samt populationens storlek och sammansättning.

I SIRIS ska ett mått vanligtvis baseras på minst tio individer för att det ska redovisas. I annat fall ersätts värdet av två prickar (..). Eftersom merparten av eleverna har samma provbetyg som slutbetyg innebär det att gruppen elever som har en skillnad som avviker från noll är liten. I redovisningen av skolors andel elever med högre alternativt lägre slutbetyg jämfört med provbetyg, kodas som två prickar om respektive andel motsvarar färre än 10 elever. Om till exempel en av tre andelar är prickade på skolnivå går det att räkna ut den prickade andelen om inte ytterligare en andel prickas eftersom den totala andelen är 100. I figur 3.2 är det 197 elever i årskurs 9 som har slutbetyg och genomfört ämnesprovet i matematik och det är 2 procent av eleverna som har lägre slutbetyg jämfört med provbetyg. Det motsvarar

4 elever vilket innebär att skolans andel för lägre slutbetyg ska kodas med två prickar. För att skydda små enheter mot röjande skulle redovisningsgrupperna behöva aggregeras till större enheter. Ett alternativ skulle kunna vara att endast redovisa om skillnaden avviker från noll, dvs. att slå ihop de två grupperna med lägre respektive högre slutbetyg än provbetyg till en grupp. Tabellen kommer då enbart att redovisa andel elever på skolan som har lika eller olika slutbetyg jämfört med provbetyget. En sådan lösning innebär alltså att man inte vet om slutbetygen är lägre eller högre än provbetygen. Ett annat alternativ är att slå ihop skolor, vilket medför att faktiska skillnader mellan skolor inte framgår i redovisningen.

Av det valda måttet framgår inte betygsnivåerna i sig utan endast skillnaden. Om skillnaden avviker från noll framgår inte heller om det är ett eller flera betygssteg. Elevernas bakgrundsfaktorer redovisas inte och det finns inte heller några uppgifter om de betygsättande lärarna. Endast elever som både har provbetyg som slutbetyg ingår i beräkningen och varje skola ska ha minst 15 elever med prov- och slutbetyg i respektive ämne. I och med detta är risken liten att enskilda individers prov- och betygsuppgifter röjs, vilket möjliggör redovisning på skolnivå.

Varje åtgärd som görs för att minska röjanderisken medför att informationen, och därmed användbarheten, minskar. Skolverket har bedömt att röjanderisken och skaderisken är liten och att informationsförlusten är avgörande. Det primära syftet med måttet i SIRIS är att ge skolorna ett verktyg som stöd vid arbetet med en likvärdig betygsättning. I figur 3.2 visas ett exempel på tabellens utformning. Skolans resultat presenteras för de tre ämnena längst ned i tabellen. På raderna ovanför visas samtidigt kommunens, länets och rikets genomsnittliga resultat totalt samt uppdelat på huvudman. I exemplet är resultaten för fristående skolor i kommunen kodade som en prick (.), vilket betyder att data saknas.

Figur 3.2 Exempel på tabell i SIRIS,
Grundskolan - Relationen mellan nationella prov och slutbetyg årskurs 9.

	Svenska					Matematik					Engelska				
	Antal elever	Antal elever med lika eller högre slutbetyg jämfört med provbetyget och slutbetyg	Andel (%) elever med lägre, lika eller högre slutbetyg jämfört med provbetyget			Antal elever	Antal elever med lika eller högre slutbetyg jämfört med provbetyget och slutbetyg	Andel (%) elever med lägre, lika eller högre slutbetyg jämfört med provbetyget			Antal elever	Antal elever med lika eller högre slutbetyg jämfört med provbetyget och slutbetyg	Andel (%) elever med lägre, lika eller högre slutbetyg jämfört med provbetyget		
			Lägre	Lika	Högre			Lägre	Lika	Högre			Lägre	Lika	Högre
Riket, Kommunal	103572	100081	5,9	79,1	15,0	109576	103222	1,6	74,0	24,5	109663	104208	7,1	84,3	8,6
Riket, Fristående	9363	9010	6,6	76,6	16,8	9898	9351	2,4	74,4	23,2	9955	9487	8,1	82,9	9,0
Riket, Samtliga	112935	109091	6,0	78,9	15,2	119474	112573	1,6	74,0	24,4	119618	113695	7,2	84,1	8,7
Län, Kommunal	1 743	1 701	6,3	80,5	13,1	1 792	1 701	1,4	73,2	25,4	1 792	1 736	5,3	85,7	9,0
Län, Fristående	169	168	5,4	85,1	9,5	169	166	0,6	72,3	27,1	169	167	21,0	76,0	3,0
Län, Samtliga	1 912	1 869	6,3	81,0	12,8	1 961	1 867	1,3	73,1	25,5	1 961	1 903	6,7	84,9	8,5
Kommun, Kommunal	203	198	5,1	81,3	13,6	212	197	2,0	70,1	27,9	212	209	1,9	81,8	16,3
Kommun, Fristående
Kommun, Samtliga	203	198	5,1	81,3	13,6	212	197	2,0	70,1	27,9	212	209	1,9	81,8	16,3
Kommunala skolor															
Högåvångsskolan	203	198	5,1	81,3	13,6	212	197	2,0	70,1	27,9	212	209	1,9	81,8	16,3

4. Relationen provbetyg – slutbetyg på skolnivå

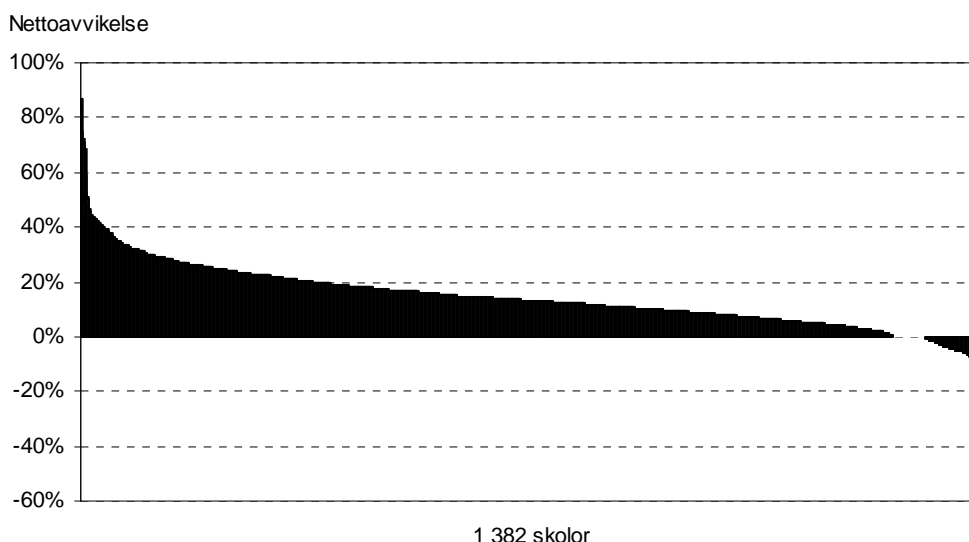
Tidigare kapitel har visat hur provbetyg och slutbetyg förhåller sig på nationell nivå samt på elevnivå. I detta kapitel beskrivs i vilken utsträckning skillnaden mellan slutbetyg och provbetyg varierar mellan olika skolor, dvs. hur relationen mellan det genomsnittliga provbetyget och slutbetyget ser ut mellan olika skolor.

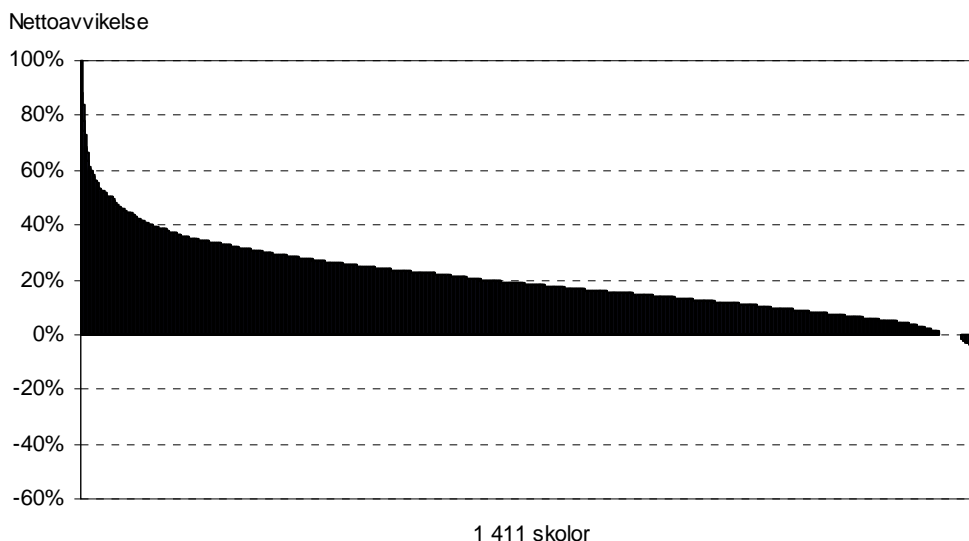
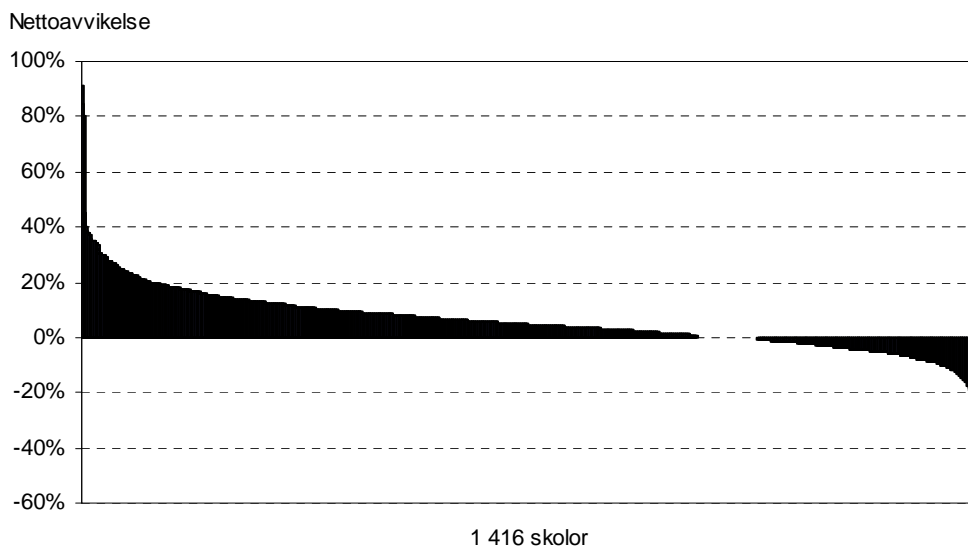
För varje skola har beräknats en så kallad nettoavvikelse mellan provbetyg och slutbetyg, dvs. att ett genomsnitt har beräknats av alla elevers avvikelse mellan slutbetyg och provbetyg.

En nettoavvikelse på t.ex. 0,30 eller 30 procent kan tolkas som att i genomsnitt är det 30 procent av alla skolans elever som har fått ett slutbetyg som är ett steg högre än provbetyget medan resterande 70 procent av eleverna har erhållit samma slutbetyg som provbetyg. Ju högre positiv nettoavvikelse desto högre genomsnittligt slutbetyg i förhållande till provbetyg har skolan. En negativ nettoavvikelse innebär att skolan i genomsnitt har satt ett lägre slutbetyg på eleverna än vad eleverna fått i provbetyg.

Figur 4.1a–c visar hur mycket enskilda skolor avviker i sitt genomsnittliga slutbetyg i förhållande till sitt genomsnittliga provbetyg. Varje skola representeras av en stapel (tunt vertikalt streck) där höjden på stapeln anger skolans nettoavvikelse år 2009. Skolorna har sorterats efter hur stor nettoavvikelse de har. Den skola som har högst positiv nettoavvikelse representeras av stapeln längst till vänster medan den skola med lägst nettoavvikelse (eller störst negativ nettoavvikelse) representeras av stapeln längst till höger i figurerna.

Figur 4.1a Svenska: Skolors nettoavvikelse mellan slutbetyg och provbetyg år 2009.



Figur 4.1b Matematik: Skolors nettoavvikelse mellan slutbetyg och provbetyg år 2009.**Figur 4.1c** Engelska: Skolors nettoavvikelse mellan slutbetyg och provbetyg år 2009.

Figur 4.1a för svenska visar att den skola som avviker mest har en nettoavvikelse på +87 procent, vilket kan tolkas som att 87 procent av eleverna på den skolan fick ett slutbetyg som var ett steg högre än provbetyget medan övriga elever fick samma slutbetyg som provbetyg. Samtidigt har den skola som avviker mest åt andra hållet en nettoavvikelse på -25 procent vilket kan tolkas som att 25 procent av eleverna på den skolan fick ett slutbetyg som var ett steg lägre än deras provbetyg medan övriga elever fick samma slutbetyg som provbetyg. Det är uppenbart att flera av skolorna skiljer sig ganska markant i nettoavvikelse men det finns också skolor där avvikelserna är noll eller mycket nära noll, vilket innebär att dessa skolor i genomsnitt sätter ett slutbetyg som är lika högt som provbetyget.

För matematik har den skola som avviker mest en nettoavvikelse på +100 procent medan skolan med motsatt förhållande har en nettoavvikelse på -17 procent. De allra flesta skolorna har positiva medan mycket få har negativa avvikelser för matematik.

För engelska är skolorna mer jämnt fördelade över positiva och negativa avvikelser. Majoriteten av skolorna ligger på avvikelser noll eller nära noll. Den skola som avviker mest uppåt har en nettoavvikelse på +91 procent medan skolan som avviker mest nedåt har en nettoavvikelse på -59 procent.

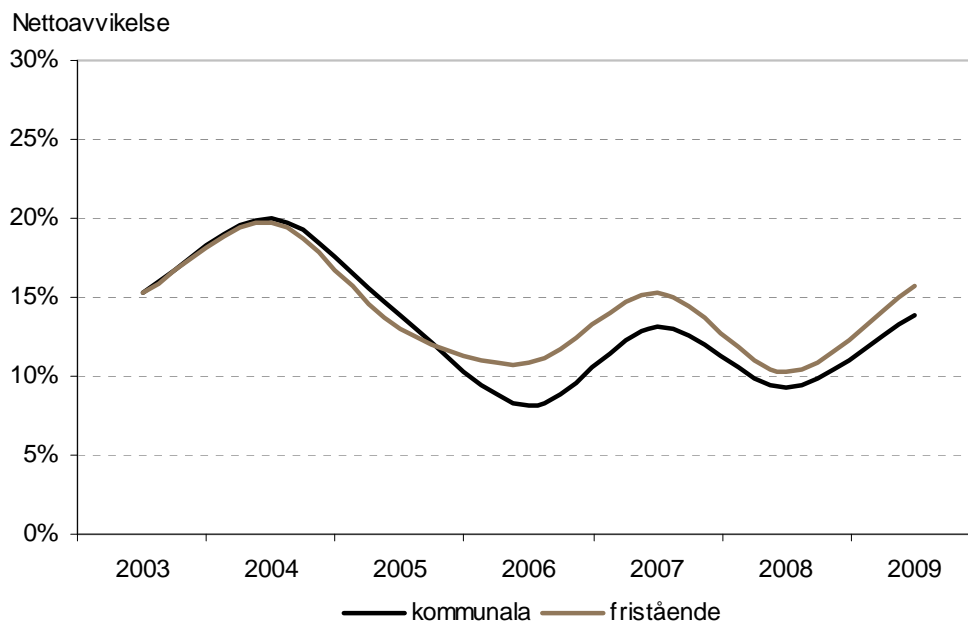
Det framgår av figur 4.1a–c att för såväl matematik som svenska har en majoritet av skolorna positiva nettoavvikelser medan för engelska har skolorna en mer jämn fördelning av positiva respektive negativa nettoavvikelser. Variationen mellan skolorna för de olika ämnena finns dock i alla tre ämnen. Under perioden 2005–2009 är de tre ämnenas nettoavvikelser stabila.

Fristående skolor och relationen provbetyg – slutbetyg

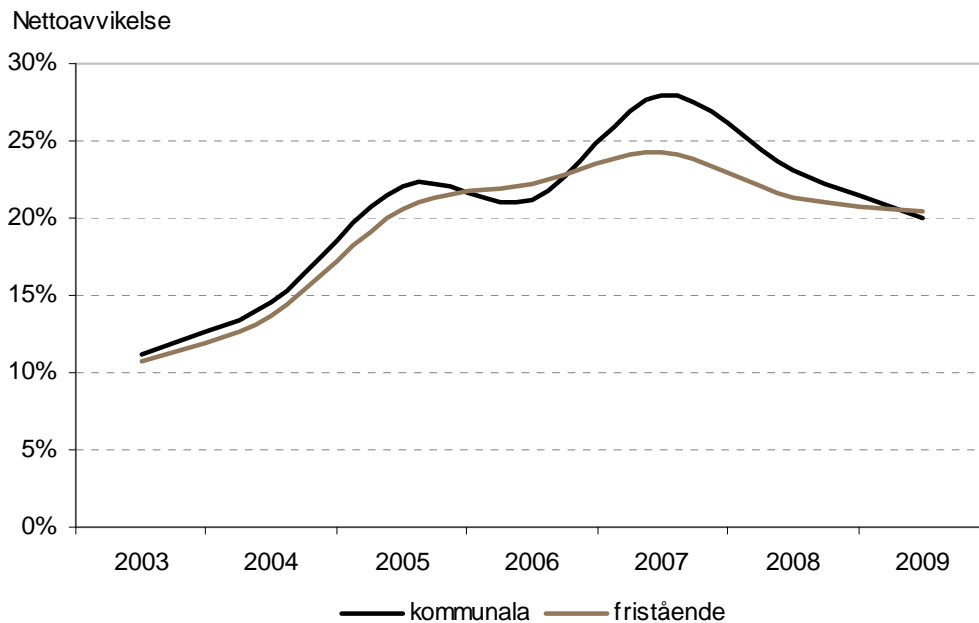
Om relationen provbetyg – slutbetyg skiljer sig mellan kommunal och fristående huvudman undersöks i det här avsnittet.

Figur 4.2a–c visar den genomsnittliga nettoavvikelsen mellan slutbetyg och provbetyg för kommunala respektive fristående skolor för tidsperioden 2003–2009 och ger en indikation över sambandet mellan nettoavvikelse och huvudman. Figur 4.2a–c visar att skillnaderna i nettoavvikelse mellan kommunala och fristående skolor är mycket små.

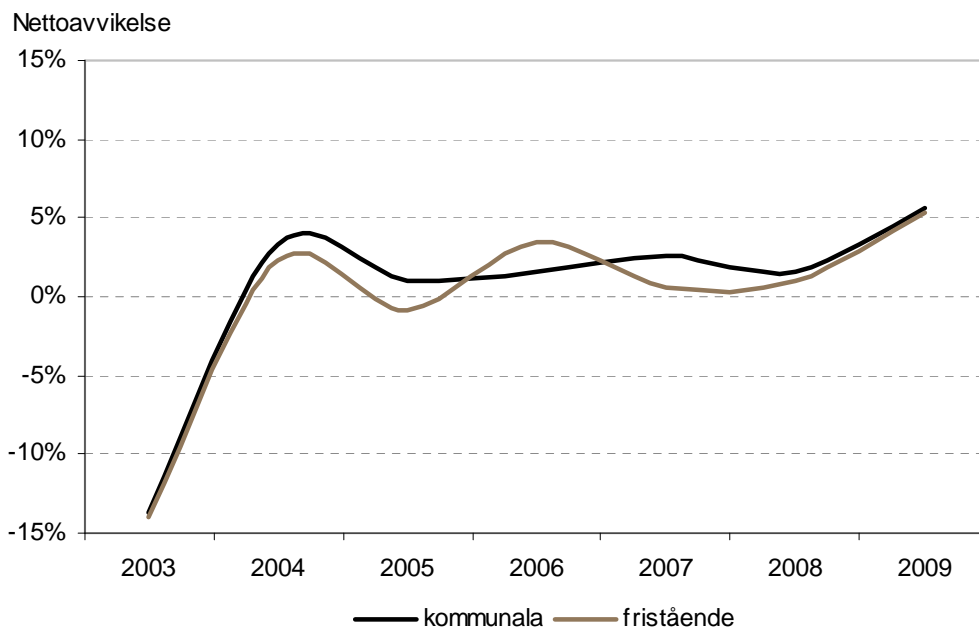
Figur 4.2a Svenska: Genomsnittlig nettoavvikelse för kommunala respektive fristående skolor, riket och år 2003–2009.



Figur 4.2b Matematik: Genomsnittlig nettoavvikelse för kommunala respektive fristående skolor, riket och år 2003–2009.



Figur 4.2c Engelska: Genomsnittlig nettoavvikelse för kommunala respektive fristående skolor, riket och år 2003–2009.



Det kan finnas bakgrundsfaktorer som påverkar sambandet mellan nettoavvikelse och huvudman. I rapporten³ från 2007 analyserades sannolikheten att få ett högre slutbetyg än provbetyg i en regressionsmodell, där hänsyn tas till elevens kön, meritvärde samt skolans genomsnittliga provbetyg och huvudman. Regressionsanalysen har upprepats för 2007, 2008 och 2009 års data och precis som föregående års modeller visas inte några signifikanta skillnader. Detta innebär, enligt resultaten som gäller år 2003–2009, att sannolikheten att få ett högre slutbetyg än provbetyg inte är högre på en fristående skola jämfört med en kommunal skola när hänsyn tas till övriga relevanta bakgrundsfaktorer.

Utifrån ovanstående analyser finns ingenting som tyder på att fristående skolor i större utsträckning skulle sätta för höga betyg i förhållande till provbetyg än kommunala skolor. Detta innebär naturligtvis inte att det inte är möjligt att det finns fristående skolor som sätter höga slutbetyg i förhållande till provbetygen.

³ *Provbetyg - Slutbetyg - Likvärdig bedömning?*, Skolverkets rapport 300 (2007)

5. Slutdiskussion

Denna redogörelse visar att mönstren på variationer mellan slutbetyg och provbetyg från de nationella proven kvarstår när ytterligare tre läsår läggs till Skolverkets tidigare analys⁴, som baserades på uppgifter t.o.m. läsåret 2005/06.

För att stödja skolor och skolhuvudmän i arbetet med bedömning och betygsättning publicerade Skolverket våren 2009 ett stödmaterial, *Författningskommentarer för likvärdig bedömning och betygsättning*. Materialet ska återge de bestämmelser i skollagen, läroplanerna, respektive skolformsförordning och andra föreskrifter som direkt berör bedömning, betygsättning och utfärdande av betyg i grundskolan och gymnasieskolan.

Att bristande likvärdighet i betygsättningen även förekommer inom gymnasieskolan har Skolverket konstaterat i en analys av gymnasieskolans nationella prov och kursbetyg. Hösten 2009 publicerades rapporten *Likvärdig betygsättning i gymnasieskolan? En analys av sambandet mellan nationella prov och kursbetyg, rapport 338*. I rapporten diskuteras, och i viss mån prövas, ett antal tänkbara förklaringar till skillnader mellan skolor när det gäller provresultat och betyg. Aktuella statliga åtgärder för en mer likvärdig betygsättning omnämns också i rapporten.

Ett av de nationella provens syften är att stödja en likvärdig och rättvis bedömning och betygsättning. Men de nationella proven täcker inte samtliga mål och kriterier i kursplanen. Läraren har ju, och ska ha, betydligt fler betygsunderlag för en elev än de nationella proven. Skulle lärarna använda proven mer som examensprov skulle likvärdigheten i betygsättningen mellan olika år bli ett större problem. Eftersom lärarna i sin betygsättning i viss utsträckning tar hänsyn till om provet varit ”lätt” eller ”svårt” är problemet mindre. Skolverkets sammanställning visar att det finns en stabilitet i betygsättningen mellan olika år. Någon nationell angivelse för hur mycket slutbetygen får avvika från provbetygen finns inte. Nettoavvikelsen är positiv i matematik och svenska, dvs. det är en större andel som får högre slutbetyg än provbetyg än tvärtom. Att 8 av 10 elever får samma slutbetyg som provbetyg år efter år är ett befogat resultat.

På lokal nivå är det viktigt att lärare diskuterar betygsättningsfrågor, inte bara inom skolan utan även med andra skolor. Genom att jämföra betygen på de nationella proven med slutbetygen går det att få ett underlag för diskussion om på vilka grunder lärare sätter betyg. Måttet i SIRIS är tänkt att fungera som ett stöd i det arbetet. Stora avvikelser på en skola och små på en annan tyder på att det kan finnas olika synsätt på grunderna för betygsättningen. Rektor och huvudman har ett stort ansvar att följa upp, analysera och diskutera med lärarna om systematiska avvikelser på skolnivå för att öka samsynen på bedömning och betygsättning.

⁴ *Provbetyg - Slutbetyg - Likvärdig bedömning?, Skolverkets rapport 300 (2007)*