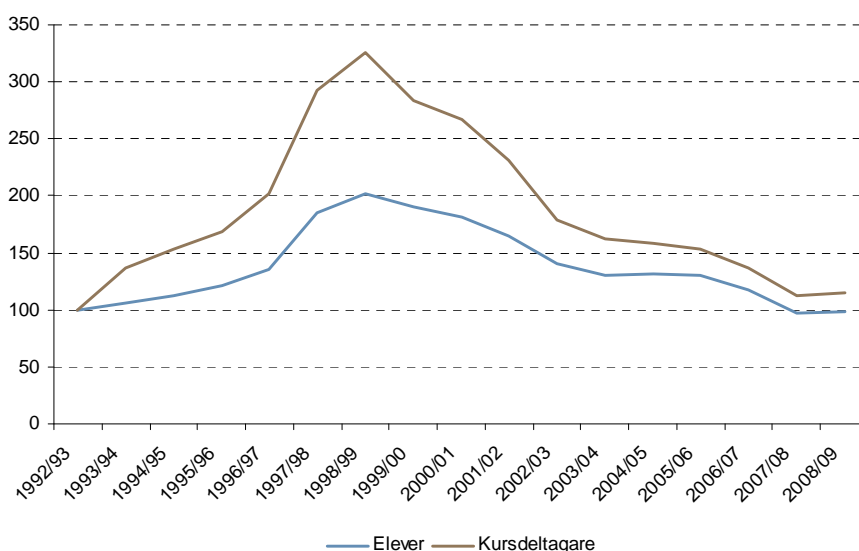


## Elever och studieresultat i komvux läsåret 2008/09

Antalet elever i kommunal vuxenutbildning (komvux) läsåret 2008/09 är i stort sett oförändrat jämfört med föregående läsår. Bortsett från läsåret 2004/05 har antalet elever minskat för varje läsår sedan 1998/99. Antalet elever låg läsåret 2008/09 på samma nivå som läsåret 1992/93 då det riktade statsbidraget började utbetalas. Under 2007 och 2008 utgick det inget riktat statligt stöd för utbildning av vuxna.

Kommunerna har sedan hösten 1993 fått extra statsbidrag för särskilda utbildningsåtgärder mot arbetslösheten. De extra statsbidragen medförde att komvux expanderade mycket kraftigt under 1990-talet. Från och med 1998/99 t.o.m. 2008/09 har dock antalet elever minskat från 351 000 till 171 900 och antalet kursdeltagare från 1 985 000 till 688 400. De statliga bidragen för ”Kunskapslyftet” utbetalades under åren 1997 till 2002 och ersattes 2003 med statligt stöd för utbildning av vuxna. Under 2007 och 2008 utgick det inget riktat statsbidrag till komvux. Istället för det riktade stödet har det under dessa två år utgått ett reducerat generellt bidrag som lagts in i det kommunala utjämningsbidraget. Sedan 2009 utgår det ett riktat statsbidrag till kommuner som anordnar yrkesinriktad gymnasial vuxenutbildning, en satsning benämnd yrkesvux. Läsåret 2008/09 låg antalet elever på i princip samma nivå som läsåret 1992/93, dvs. året innan det riktade statsbidraget började utgå.

**Diagram 1. Indexerad förändring av antalet elever och kursdeltagare<sup>1</sup> i komvux läsåren 1992/93-2008/09 (1992/93=100)**



<sup>1</sup> I statistiken över komvux används två begrepp med olika betydelse, elev och kursdeltagare. En elev är en fysisk person som läser en eller flera kurser och på varje kurs som eleven deltar i räknas han/hon som en kursdeltagare.

## Marginell ökning av antalet elever

Läsåret 2008/09 uppgick antalet elever till 171 900 vilket var en ökning med 1 procent jämfört med läsåret 2007/08. Både den grundläggande och den gymnasiala vuxenutbildningen ökade med knappt 1 procent vardera. Påbyggnadsutbildningen ökade med 19 procent. Orsaken till den stora ökningen inom påbyggnadsutbildning är det särskilda statsbidrag som utgår för dessa utbildningar<sup>2</sup>.

Av alla elever studerade 80 procent i den gymnasiala vuxenutbildningen, 19 procent i den grundläggande vuxenutbildningen och 2 procent i påbyggnadsutbildning. Liksom föregående läsår deltog varje elev i genomsnitt i 4,0 kurser, vilket innebär att antalet kursdeltagare uppgick till 688 400. Det var en ökning med 2 procent jämfört med läsåret 2007/08.

Det fanns totalt 267 kommuner som anordnade komvux läsåret 2008/09. Andelen av invånarna i åldern 20 – 64 år som deltog i komvux uppgick till 2,9 procent. Det är den lägsta andelen som uppmätts sedan uppgiften började samlas in läsåret 1992/93. Andelen var som högst läsåret 1998/99 (6,5 %). Andelen varierade stort mellan enskilda kommuner och låg mellan 0,5 och 6,5 procent.

## Andelen utlandsfödda fortsätter att öka

Andelen elever som är födda utomlands har ökat successivt från 23 procent till 41 procent under perioden 1998/99 – 2008/09. Högst andel utlandsfödda fanns inom den grundläggande vuxenutbildningen, 88 procent, följt av gymnasial vuxenutbildning, 30 procent, och påbyggnadsutbildning, 25 procent.

Kvinnorna utgjorde fortsatt en stor majoritet av komvuxeleverna. Läsåret 2008/09 uppgick andelen till 65 procent. Under tidsperioden 1997/98 – 2008/09 har andelen kvinnor legat på i stort sett samma nivå, 65 – 67 procent.

Elevernas medianålder har sjunkit något från 28 till 27 år jämfört med föregående läsår. Läsåret 2006/07 var medianåldern 30 år. Högst medianålder hade eleverna i grundläggande vuxenutbildning (32 år). Eleverna i påbyggnadsutbildning hade en medianålder på 30 år och lägst medianålder hade eleverna i gymnasial vuxenutbildning (26 år).

---

<sup>2</sup> År 2005 överfördes finansieringen av vissa påbyggnadsutbildningar från kommunal till statlig finansiering.

### **Orienteringskurs den vanligaste kursen**

Den mest lästa kursen på gymnasienivå var – i likhet med de senaste åren - Orienteringskurs med knappt 25 400 kursdeltagare. Drygt 4 procent av alla kursdeltagare läste denna kurs. Orienteringskurser är lokala kurser som ska medverka till väl underbyggda beslut om studie- och yrkesval, ge ökade studietekniska färdigheter, utgöra en introduktion till kurser i olika ämnen eller ge möjlighet till bedömning av en elevs kunskaper i olika ämnen eller kurser. Efter Orienteringskurs hade Datorkunskap på gymnasienivå flest kursdeltagare (20 800). Därefter följer Matematik A och B, båda med fler än 19 000 kursdeltagare.

På den gymnasiala nivån ökade antalet kursdeltagare i 20 av de 25 största kurserna mellan 2007/08 och 2008/09. Den kurs som ökade mest var Svenska som andraspråk A (+16%) följt av Religionskunskap A (+15 %). Den kurs som minskade mest var Omvårdnad (-6 %) följt av Svenska B (- 5 %).

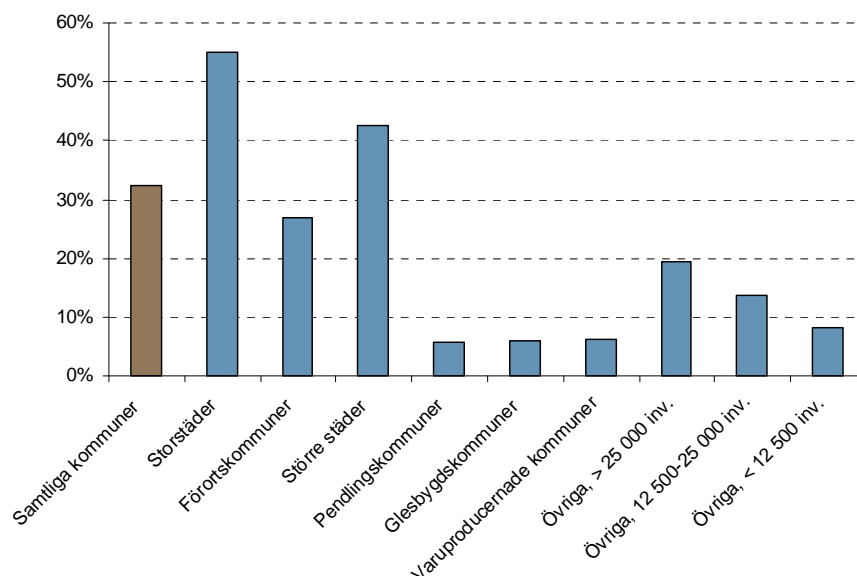
### **Fortsatt ökning av ej schemalagd undervisning**

Av det totala antalet kursdeltagare deltog 13 procent i kurser som inte schemalagts som dag- eller kvällskurs t.ex. distansundervisning eller undervisning som anordnas under andra flexibla former. Det är en ökning med 3 procentenheter sedan föregående läsår. Sedan uppgiften började samlas in läsåret 2003/04 har andelen kursdeltagare med dessa former av undervisning ökat åtta gånger.

### **En tredjedel av utbildningen upphandlades**

Andelen utbildning som kommunerna upphandlar från andra utbildningsanordnare, t.ex. från studieförbund, folkhögskolor och privata utbildningsföretag, uppgick till 32 procent läsåret 2008/09. Det var det femte läsåret i följd som andelen ökade. Totalt upphandlades 222 500 kursplatser läsåret 2008/09. Andelen upphandlad utbildning varierade stort mellan kommunerna. Högst andel upphandlad utbildning hade kommungruppen storstäder, knappt 55 procent.

**Diagram 2. Andel kursdeltagare (%) hos annan utbildningsanordnare än kommuner och landsting, läsåret 2008/09 per kommungrupp**



### Tre av fyra kursdeltagare slutförde kurs

Av de 688 400 kursdeltagare som fanns registrerade vid något tillfälle under läsåret 2008/09 fullföljde 73 procent under läsåret den kurs de påbörjat och 20 procent avbröt kursen. Resterande 7 procent deltog vid läsårets slut i kurser som ännu inte var avslutade. Andelen som slutfört sina kurser minskade något jämfört med förra läsåret. Män avbröt i högre grad än kvinnor, 23 jämfört med 19 procent.

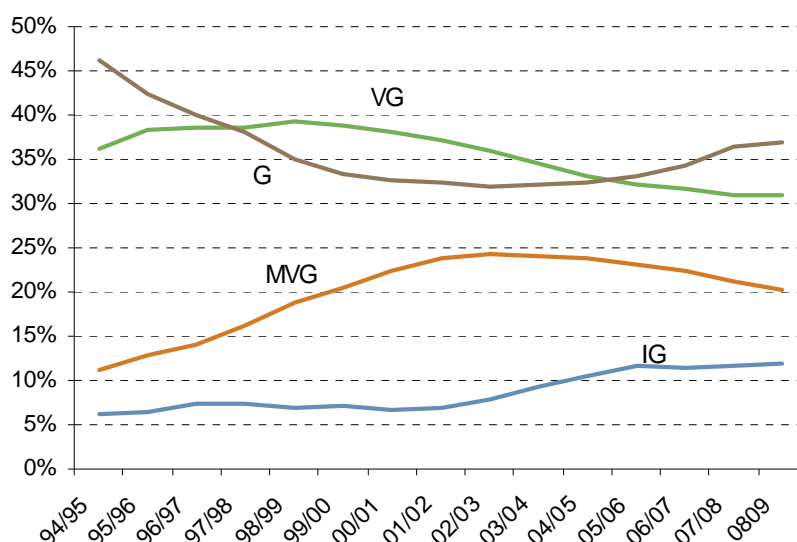
Den högsta andelen kursdeltagare som avbröt någon kurs fanns inom den grundläggande vuxenutbildningen, 27 procent. Inom gymnasial vuxenutbildning var andelen avbrott 20 procent och inom påbyggnadsutbildningen 14 procent. Andelen kursdeltagare som avbröt någon kurs på de olika utbildningsnivåerna varierade mycket mellan enskilda kommuner.

### Nio av tio kursdeltagare fick minst betyget Godkänt

Antalet kursdeltagare som läsåret 2008/09 slutförde kurser inom gymnasial vuxenutbildning var 435 900. Av dessa deltog 415 300 i kurser där betyg ska sättas. För drygt 11 procent av kursdeltagarna saknades uppgift om betyg.

Lsåret 2008/09 var den genomsnittliga betygsfördelningen Icke godkänt (IG) 12 procent, Godkänt 37 (G) procent, Väl godkänt 31 (VG) procent och Mycket väl godkänt 20 (MVG) procent. Detta innebär att 88 procent av kursdeltagarna fick minst betyget Godkänt.

**Diagram 3. Procentuell fördelning av betygen i gymnasial vuxenutbildning under läsåren 1994/95-2008/09**



Andelen kursdeltagare som fått betyget Godkänt minskade kraftigt från nittioalets mitt till och med läsåret 2002/03, därefter har andelen ökat något sex läsår i rad. Sedan läsåret 1998/99 har andelen kursdeltagare som fått betyget Väl godkänt minskat för varje läsår fram t.o.m. 2007/08. Andelen med betyget Mycket väl godkänt ökade kraftigt mellan läsåren 1994/95 – 2002/03, men sedan dess har andelen minskat något sex läsår i rad. Andelen som fick betyget Icke godkänt har, bortsett från läsåret 2006/07, stigit varje läsår sedan 2000/01.

Liksom i grundskolan och gymnasieskolan hade kvinnor inom gymnasial vuxenutbildning i genomsnitt högre betyg än män och kursdeltagare födda i Sverige hade högre betyg än de som är födda utomlands.

I kurserna Svenska som andraspråk A och Matematik B var andelen kursdeltagare med betyget MVG 9 respektive 10 procent vilket var betydligt lägre än genomsnittet för samtliga kurser, 20 procent. Högst andel med betyget MVG hade kursdeltagare i Datorkunskap, 23 procent, och i Svenska B, 21 procent.

I statistiken på kommunnivå redovisas betygsfördelningen per kommun för de tre kärnämneskurserna Svenska A, Engelska A och Matematik A. Andelen kursdeltagare som erhållit betyget MVG i Svenska A var 24 procent medan andelen som fått MVG i Engelska A och Matematik A var 20 respektive 15 procent. Andelen kursdeltagare som erhållit IG i Svenska A var 18 procent medan andelen som erhållit IG i Engelska A och Matematik A var 17 respektive 21 procent.

Betygsfördelningen varierade mycket mellan enskilda kommuner. Vid jämförelser mellan kommuner bör beaktas att antalet elever som erhållit betyg ofta är litet, varför betygsfördelningen kan variera kraftigt mellan olika år.

### **Tabeller på Skolverkets webbplats**

Vill du se de aktuella tabellerna som uppgifterna är hämtade ifrån hittar du dem på Skolverkets webbplats under ”Statistik”. Där finns Sveriges officiella statistik om komvux för läsåret 2008/09 på riksnivå samt statistik på läns- och kommunnivå.