

Pedagogisk personal i skola och vuxenutbildning läsåret 2009/10

I denna promemoria beskrivs Skolverkets statistik om pedagogisk personal läsåret 2009/10. Skolformerna som ingår är förskoleklass, grundskola, obligatorisk särskola, specialskola, gymnasieskola, gymnasiesärskola, kommunal vuxenutbildning, sär-vux, svenskundervisning för invandrare och kompletterande utbildningar.

Undervisningen i skolan ska enligt skollagen bedrivas av lärare, förskollärare eller fritidspedagoger som har en utbildning som är avsedd för den undervisning de i huvudsak bedriver. Undantag får endast göras om personer med sådan utbildning inte finns att tillgå eller om det finns något annat särskilt skäl med hänsyn till eleverna.

Uppgifterna avser veckan då den 15 oktober infaller och speglar läsåret 2009/10. Statistiken presenteras uppdelat på kön, utländsk bakgrund, anställningsform, tjänstgöring och andel som har pedagogisk högskoleexamen¹. Dessutom redovisas lärartäthet för de flesta skolformerna.

Promemorian inleds med ett avsnitt som sammanfattar lärarstatistiken för samtliga skolformer, därefter följer ett avsnitt för respektive skolform.

¹ Med pedagogisk högskoleexamen menas de lärare som har lärarexamen, förskollärarexamen eller fritidspedagogexamen och som fått examensbevis utfärdat (med dessa har likstälts personer som tidigare förklarats behöriga till statligt reglerade lärartjänster och personer som haft förordnande som behörig lärare).

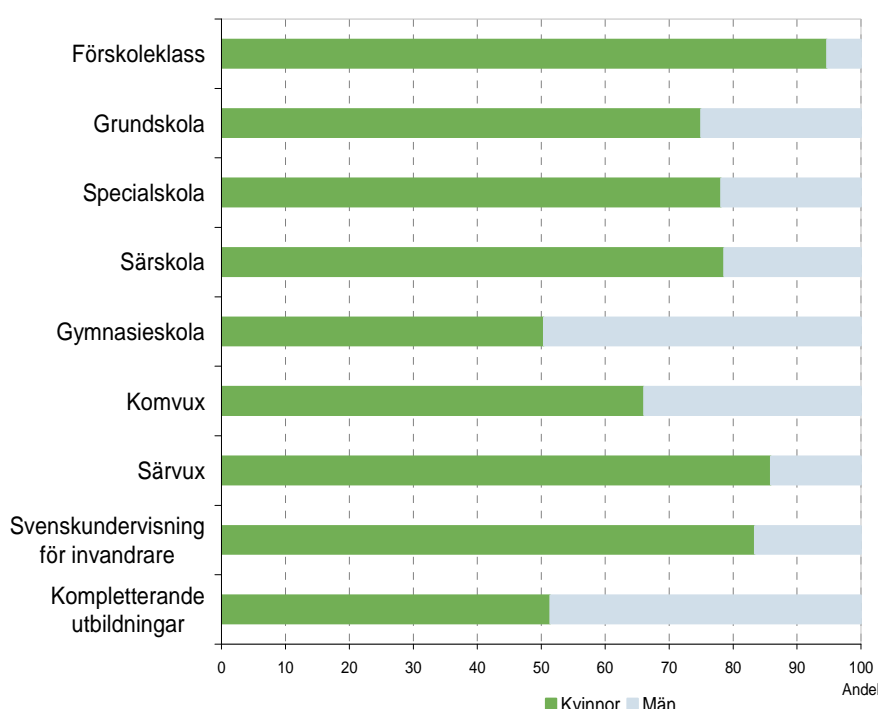
Samtliga skolformer	3
Olika definitioner: huvudsaklig tjänstgöring och heltidstjänst	4
Högst andel lärare med lärarexamen i särvux.....	5
Lärartätheten varierar.....	6
Förskoleklass	7
Antal anställda oförändrat	7
Lägre personaltäthet	7
Andelen med förskollärarexamen minskar	8
Många arbetar integrerat.....	8
Grundskolan	10
Antalet lärare har minskat	10
Lärartätheten har minskat	10
Nästan nio av tio har lärarexamen	11
Många elever per studie- och yrkesvägledare	13
Obligatorisk särskola	14
Lärartätheten har ökat.....	14
Nio av tio har lärarexamen	15
Högre andel examinerade lärare i kommunala skolor.....	15
Specialskolan	16
Andelen lärare med specialpedagogisk examen minskar	16
Två elever per lärare	17
Drygt var femte lärare är man	17
Gymnasieskolan	18
Antalet lärare har minskat	18
Lärartäthet har minskat	18
Ökad andel lärare med pedagogisk högskoleexamen	19
Fler studie- och yrkesvägledare per elev i kommunala skolor	21
Gymnasiesärskola	22
Fler lärare.....	22
Åtta av tio har lärarexamen	23
Högre andel examinerade lärare i kommunala skolor.....	23
Kommunal vuxenutbildning (komvux)	24
Antalet lärare i stort sett oförändrat.....	24
Åtta av tio har lärarexamen	24
Antalet studie- och yrkesvägledare minskar.....	25
Särvux	26
Stabil lärartäthet	26
Nio av tio har lärarexamen	27
Svenskundervisning för invandrare (sfi)	28
Antalet lärare har ökat.....	28
Sju av tio har lärarexamen	28
Kompletterande utbildningar	30
Antalet lärare har ökat.....	30

Samtliga skolformer

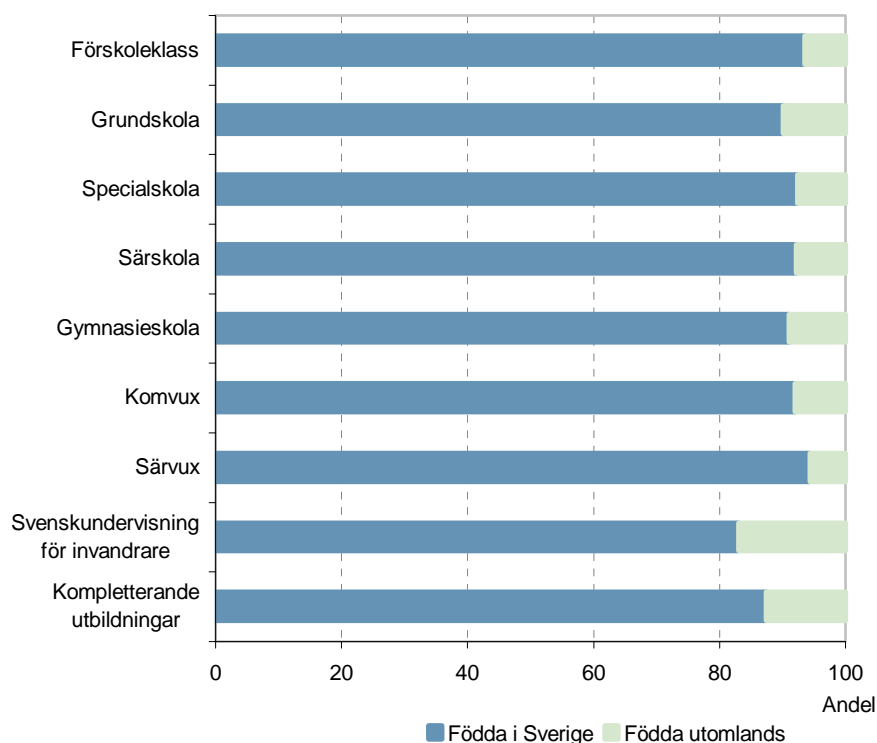
Läsåret 2009/10 tjänstgör 161 300 personer inom skola och vuxenutbildning. Av dessa är 70 procent kvinnor och 30 procent män. De flesta har sin huvudsakliga tjänstgöring inom grundskolan (60 procent), följt av gymnasieskolan (24 procent).

Könsfördelningen är ojämn i nästan alla skolformer med undantag för personalen i gymnasieskolan och i kompletterande utbildningar (se figur 1). I förskoleklass är 5 procent av personalen män och resterande 95 procent är kvinnor.

Figur 1. Tjänstgörande i skola och vuxenutbildning efter sin huvudsakliga tjänstgöring uppdelat på kön under läsåret 2009/10



Bland samtliga tjänstgörande i skola och vuxenutbildning är 91 procent födda i Sverige och resterande 9 procent födda utomlands. Svenskundervisning för invandrare (sfi) och kompletterande utbildningar har en högre andel tjänstgörande födda utomlands jämfört med andra skolformer (17 respektive 13 procent). Särvux har minst andel tjänstgörande födda utomlands (6 procent) (se figur 2).

Figur 2. Tjänstgörande i skola och vuxenutbildning efter sin huvudsakliga tjänstgöring uppdelat på födda i Sverige och födda utomlands under läsåret 2009/10**Olika definitioner: huvudsaklig tjänstgöring och heltidstjänst**

Uppgifter om personal i skola och vuxenutbildning redovisas på flera olika sätt. Dels redovisas antal anställda eller antal tjänstgörande efter huvudsaklig tjänstgöring, dels redovisas antal lärare eller tjänstgörande lärare. Dessa redovisas i sin tur efter antal individer eller omräknat till heltidstjänster.

Personal i skolan kan arbeta inom flera skolformer. Antalet tjänstgörande personal inom respektive skolform går därför inte att summera, eftersom samma person kan räknas flera gånger. I det inledande stycket och i figurer 1 och 2 har personalen räknats till den skolform där de har sin huvudsakliga tjänstgöring. Som exempel kan nämnas att en musiklärare som i sin tjänst har 75 procent undervisning i gymnasieskolan och 25 procent undervisning på en gymnasiesärskola har sin huvudsakliga tjänstgöring i gymnasieskolan. I uppgifterna om tjänstgörande personal ingår förutom lärare även fritidspedagoger, fritidsledare, barnskötare samt skolledare och studie- och yrkesvägledare.

Ett annat sätt att räkna är att jämföra antalet tjänstgörande årsarbetare eller heltidstjänster. Årsarbetare motsvarar en heltidstjänst och omfattar 40 timmars tjänstgöring i veckan (100 procent). Begreppet årsarbetare förekommer i statistiken om förskoleklass medan heltidstjänst används i övriga skolformer. Beräkningen av heltidstjänster görs genom att summera de uppgifter som lämnats om varje lärares

tjänstgöringsgrad. I tabell 1 presenteras både personalen efter huvudsaklig tjänstgöring omräknat till heltidstjänster samt efter antalet tjänstgörande lärare omräknat till heltidstjänster per skolform.

Tabell 1. Tjänstgörande personal (heltidstjänster) per skolform 2009/10

	Personal (heltidstjänster)	Lärare (lärare, skolledare samt studie- och yrkesvägledare vars tjänstgöring omfattar undervisning)			
	Huvudsaklig tjänstgöring ¹⁾	Totalt	med ped. examen		Lärartäthet
			Antal	Procent	
Förskoleklass ²⁾	6 122	6 329	5 293	83,6	6,3
Grundskola	85 559	73 255	63 372	86,5	8,2
Specialskola	302	219	178	81,2	43,9
Obligatorisk särskola	7 392 ³⁾	3 025	2 659	87,9	27,6
Gymnasiesärskola		2 070	1 665	80,4	22,8
Gymnasieskola	34 064	31 175	23 379	75	7,9
Komvux	3 705	3 192	2 502	78,4	4,0 ⁴⁾
Särvux	277	279	250	89,4	5,4
Svenskundervisning för invandrare	2 198	2 062	1 487	72,1	4,3 ⁴⁾
Kompletterande utbildningar	349	431	68	15,8	

1) Inkl. fritidspedagoger, fritidsledare, barnskötare samt skolledare och studie- och yrkesvägledare

2) Antal lärare, förskollärare, fritidspedagoger, fritidsledare, barnskötare samt skol-/arbetsledare vars tjänstgöring omfattar arbete med elever.

3) Här ingår även personal i gymnasiesärskolan.

4) Avser lärartätheten läsåret 08/09.

Högst andel lärare med lärarexamen i särvux

Högst andel lärare med pedagogisk högskoleexamen finns inom särvux, 89 procent. I grundskolan, som är den skolform med flest antal lärare (drygt 73 000 heltidstjänster), har 87 procent av lärarna en pedagogisk högskoleexamen. Andra skolformer som har över 80 procent lärare med lärarexamen är förskoleklass, specialskola samt obligatorisk särskola och gymnasiesärskola. I gymnasieskolan, som är den näst största skolformen (drygt 31 000 heltidstjänster), har 75 procent av lärarna en pedagogisk högskoleexamen.

PM

6 (31)
Dnr 71-2010:4

I alla skolformer utom kompletterade utbildningar är andelen lärare med pedagogisk högskoleexamen något högre än föregående läsår. Förändringarna varierar mellan 0,3-1,8 procentenheter. Störst förändring har skett inom sfi (1,8), särsvux (1,2) samt gymnasieskolan och grundskolan (1,1).

Andelen med pedagogisk högskoleexamen är större bland kvinnliga lärare än bland manliga lärare. Av kvinnorna har 82 procent en pedagogisk högskoleexamen. Motsvarande andel för männen är 70 procent. I grundskolan har 89 procent av de kvinnliga lärarna en pedagogisk högskoleexamen. Motsvarande för de manliga lärarna är 78 procent. Även inom specialskolan, gymnasieskolan, komvux och sfi är skillnaden 10 procentenheter eller större.

Lärartätheten varierar

Lärartätheten varierar mellan skolformerna. I specialskolan är lärartätheten som högst, 43,9 lärare per 100 elever. I grundskolan och gymnasieskolan är det ca 8 lärare per 100 elever. I förskoleklass är det drygt 6 lärare per 100 elever. Inom vuxenutbildningen är lärartätheten något lägre.

Antalet lärare per 100 elever har minskat något inom förskoleklass, grundskola, gymnasieskola och sfi sedan föregående mätning. Sett över samliga skolformer har lärartätheten sjunkit med 0,2 enheter. Inom den obligatoriska särskolan, gymnasiesärskolan och särsvux har lärartätheten ökat sedan föregående mätning.

Förskoleklass

Förskoleklassen är en frivillig skolform inom det offentliga skolväsendet. Verksamheten ska betraktas som undervisning i samma mening som övriga skolformer. Utbildningen i förskoleklass ska stimulera varje barns utveckling och lärande samt ligga till grund för fortsatt skolgång. Kommunerna är skyldiga att erbjuda alla sexåringar en plats under minst 525 timmar.

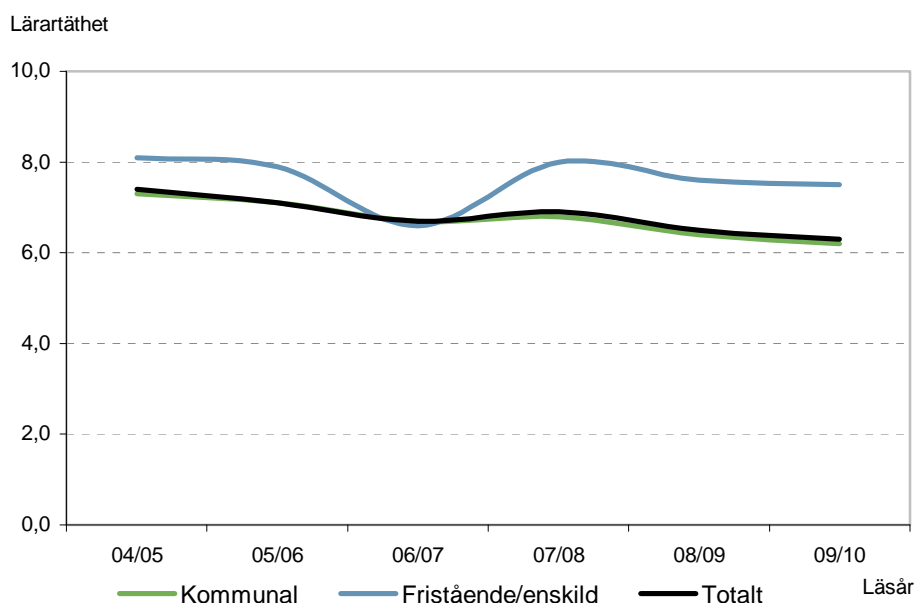
Antal anställda oförändrat

Antalet anställda i förskoleklass omräknat till årsarbetare är oförändrat jämfört med föregående läsår och uppgår till drygt 6 300. I förskoleklass undervisar fler kvinnor än män. 94 procent av personalen är kvinnor och 6 procent är män. De flesta lärare undervisar i kommunala skolor (90 procent) medan övriga undervisar i fristående skolor.

Lägre personaltäthet

Samtidigt som antalet årsarbetare är oförändrat har antalet elever i förskoleklass ökat med nästan 3 procent. Det innebär att antalet årsarbetare per 100 elever har minskat från 6,5 föregående läsår till 6,3 det här läsåret. Det är den lägsta nivån sedan skolformen infördes 1998/99. De senaste sex läsåren har personaltätheten minskat från 7,4 till 6,3. Personaltätheten varierar i viss omfattning mellan skolor och mellan huvudmän. Personaltätheten är högre i fristående skolor än i kommunala skolor, 7,5 jämfört med 6,2.

Figur 3. Antal årsarbetare per 100 elever i förskoleklass 2004/05–2009/10

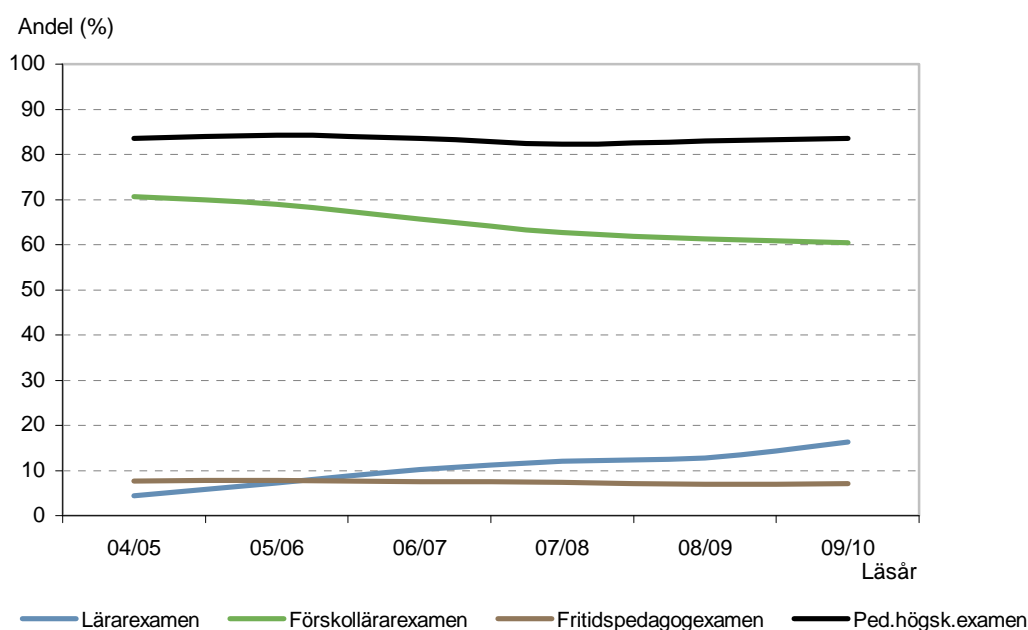


Andelen med förskollärarexamen minskar

Andelen personal med pedagogisk högskoleexamen i förskoleklass har i stort sett varit oförändrad de senaste fem åren. Dock har andelen med förskollärarexamen minskat medan andelen med lärarexamen ökat.

Av samtliga årsarbetare har 84 procent en pedagogisk högskoleexamen², vilket är 1 procentenhet högre än föregående år. Av dessa har 60 procent förskollärarexamen, 7 procent fritidspedagogexamen och 16 procent lärarexamen³.

Figur 4. Andel årsarbetare med pedagogisk högskoleexamen läsåren 2004/05–2009/10



Andelen årsarbetare med högskoleexamen varierar mellan kommunerna⁴. Åtta av tio kommuner har en andel mellan 46 och 90 procent. Det finns även skillnader mellan länen. Högst andel personal med pedagogisk högskoleexamen har Jönköpings och Dalarnas län (81 procent). Lägst andel har Stockholms län (47 procent).

Många arbetar integrerat

Fritidshemmen, förskoleklass och den obligatoriska skolan har i hög grad gemensam ledning. Fritidspedagoger, förskollärare och fritidsledare i förskoleklass och i

² Med pedagogisk högskoleexamen menas de lärare som har lärarexamen, förskollärarexamen eller fritidspedagogexamen och som fått examensbevis utfärdat (med dessa har likställt personer som tidigare förklarats behöriga till statligt reglerade lärartjänster och personer som haft förordnande som behörig lärare).

³ Här inräknas även årsarbetare som utöver lärarexamen har förskollärar- eller fritidspedagogexamen eller som inom ramen för den nya lärarutbildningen har examen med profil mot förskolan, förskoleklass, fritidshem eller grundskolans tidigare år.

⁴ I statistiken per kommun ingår endast uppgifter för kommunala skolor.

fritidshem arbetar integrerat och tjänstgör ofta i förskoleklass och/eller grundskola och/eller fritidshem.

Läsåret 2009/10 finns knappt 3 600 grundskolor med elever i förskoleklass, årskurs 1–3 och inskrivna barn i fritidshem. I dessa skolor tjänstgör nästan hälften (49 procent) av skolans förskollärare, fritidspedagoger och fritidsledare i förskoleklass och/eller grundskolan även i fritidshem. Kommunala skolor har högre andel integrerad personal än fristående skolor, 50 jämfört med 39 procent.

Det finns också 76 grundskolor med elever i förskoleklass och i årskurs 1–3 men som inte har fritidshem. Där är andelen förskollärare, fritidspedagoger och fritidsledare som tjänstgör både i förskoleklass och i grundskolan 7,9 procent. Kommunala skolor har högre andel integrerad personal än fristående skolor, 9 jämfört med 5 procent.

Ytterligare finns det 145 grundskolor som inte har någon förskoleklass men som har elever i årskurs 1–3 och barn i fritidshem. Där är andelen förskollärare, fritidspedagoger och fritidsledare som tjänstgör både i grundskolan och i fritidshem 20 procent. I denna grupp av skolor har kommunala skolor mindre andel integrerad personal än fristående skolor, 20 jämfört med 21 procent.

Grundskolan

Enligt skollagen är barn mellan 7 och 16 år som är bosatta i Sverige skolpliktiga. Sedan 1991 har föräldrar rätt att begära att deras barn ska få börja skolan vid sex års ålder och sedan 1997 är kommuner skyldiga att bereda sexåringar plats i grundskolan om vårdnadshavarna så önskar. Grundskoleutbildning anordnas vid kommunala skolor, statliga sameskolor, fristående skolor, internationella skolor och riksinternatskolor.

Antalet lärare har minskat

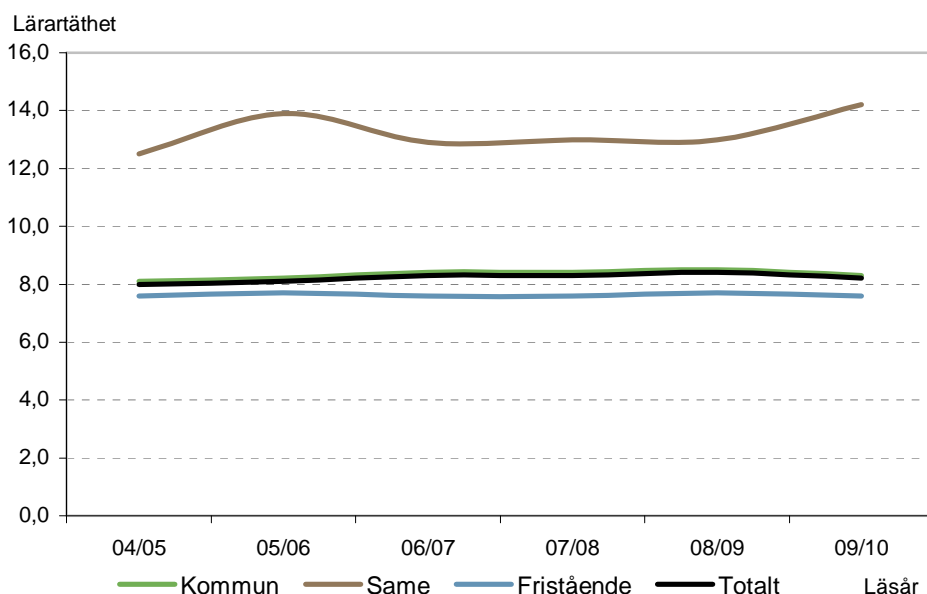
I grundskolan finns 85 750 tjänstgörande lärare läsåret 2009/10, varav 75 procent är kvinnor och 25 procent är män. Var tionde lärare är född utomlands. Andelen utlandsfödda lärare har ökat sedan 2000/01, då andelen var drygt 8 procent. Den genomsnittliga tjänstgöringsgraden är 85 procent. Omräknat till heltidstjänster motsvarar det 73 300 lärare, en minskning med drygt 3 000 tjänster (4 procent) jämfört med föregående läsår. De flesta lärarna, 89 procent, undervisar i kommunala skolor. Övriga lärare, 11 procent, undervisar i fristående skolor.

Lärartätheten har minskat

Antal lärare (omräknat till heltidstjänster) per 100 elever i grundskolan är 8,2 för samtliga lärare. Lärartätheten varierar mycket mellan skolor och huvudmän. Lärartätheten är lägre i fristående skolor (7,6) än i kommunala skolor (8,3).

Eftersom antalet lärare minskat mer (4 procent) än antalet elever (2 procent) så har lärartätheten minskat något det senaste året.

Figur 5. Antal lärare (heltidstjänster) per 100 elever i grundskolan läsåren 2004/05–2009/10



Lärartätheten varierar något mellan kommunerna⁵ och länen. Högst lärartäthet finns i Kalmar och Jämtlands län (9,2) medan den lägsta andelen finns i Södermanlands län (7,8).

Nästan nio av tio har lärarexamen

Av samtliga lärare (omräknat till heltidstjänster) har 87 procent en pedagogisk högskoleexamen⁶, vilket är en ökning med 1 procentenhet jämfört med föregående år. De senaste sex åren har andelen med pedagogisk högskoleexamen ökat med 3 procentenheter. Det är vanligare att kvinnliga lärare har en examen (89 procent) jämfört med de manliga lärarna (78 procent). Tillsvidareanställda lärare har oftare en pedagogisk högskoleexamen än tillfälligt anställda. Läsåret 2009/10 har 90 procent av de tillsvidareanställda lärarna en pedagogisk högskoleexamen.

Det finns också variationer i utbildningsbakgrund mellan olika lärarbefattningar. Endast 48 procent av lärarna som undervisar i modersmål/hemspråk och 65 procent av lärarna som undervisar i musik har en pedagogisk högskoleexamen. Detta kan jämföras med låg- och mellanstadielärare där andelen med pedagogisk högskoleexamen är 96 respektive 95 procent.

En jämförelse mellan olika huvudmän visar att det finns stora skillnader. I kommunala skolor har 88 procent av lärarna en pedagogisk högskoleexamen. Motsvarande andel i fristående skolor är 70 procent. Andelen med pedagogisk högskoleexamen har dock ökat både inom kommunala och fristående skolor. Sedan föregående läsår har andelen ökat med 1,6 procentenheter i fristående skolor och med 0,9 procentenheter i kommunala skolor.

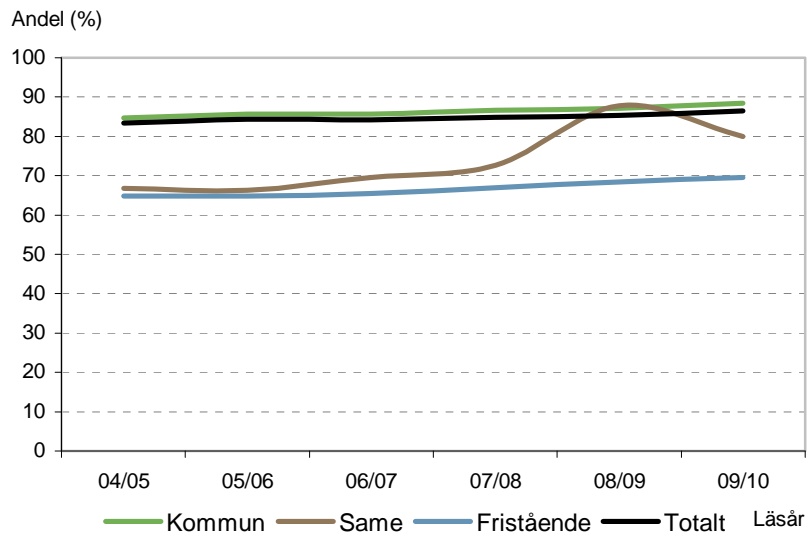
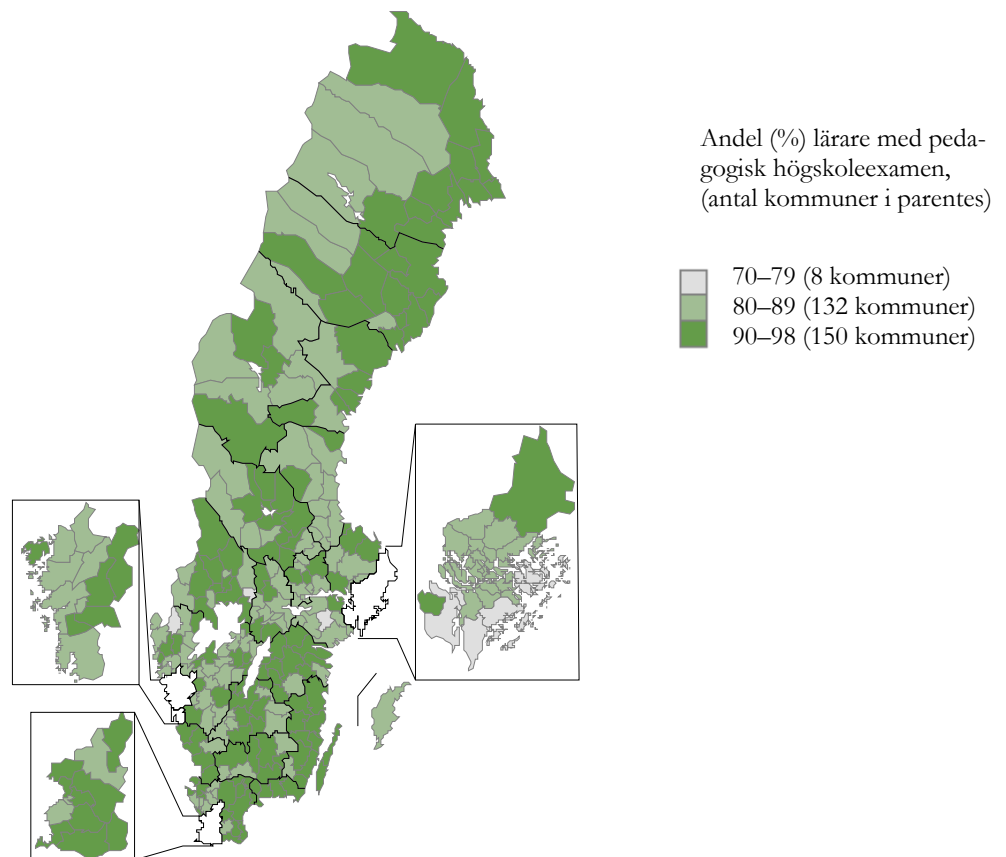
Andelen lärare med pedagogisk högskoleexamen varierar också mellan kommuner⁷. I 282 av 290 kommuner har 80 procent eller fler pedagogisk högskoleexamen.

⁵ I statistiken per kommun ingår endast uppgifter för kommunala skolor.

⁶ Med pedagogisk högskoleexamen menas de lärare som har lärarexamen, förskolläraryxamen eller fritidspedagogexamen och som fått examensbevis utfärdat (med dessa har likställt personer som tidigare förklarats behöriga till statligt reglerade lärartjänster och personer som haft förordnande som behörig lärare).

⁷ I statistiken per kommun ingår endast uppgifter för kommunala skolor.

PM

12 (31)
Dnr 71-2010:4**Figur 6. Andel lärare (heltidstjänster) med pedagogisk högskoleexamen läsåren 2004/05–2009/10****Figur 7. Andel lärare (heltidstjänster) med pedagogisk högskoleexamen i kommunala skolor läsåret 2009/10**

Många elever per studie- och yrkesvägledare

Antalet tjänstgörande studie- och yrkesvägledare i grundskolan är nästan 900 och majoriteten av dessa är kvinnor (77 procent). Andel studie- och yrkesvägledare (omräknat till heltidstjänster) med studie- och yrkesvägledareutbildning är 65 procent, vilket är ökning med 2 procentenheter jämfört med föregående år.

Antal elever per studie- och yrkesvägledare (omräknat till heltidstjänst) är högre i fristående skolor än i kommunala skolor. I fristående skolor är det ca 1 900 elever per studie- och yrkesvägledare medan det i kommunala skolor är ca 1 400 elever per studie- och yrkesvägledare.

Obligatorisk särskola

Barn som bedöms att inte kunna nå grundskolans mål för att de har en utvecklingsstörning ska erbjudas skolgång i den obligatoriska särskolan. Det gäller också barn som fått ett betydande och bestående begåvningsmässigt funktionshinder på grund av hjärnskada samt barn med autism eller autismliknande tillstånd.

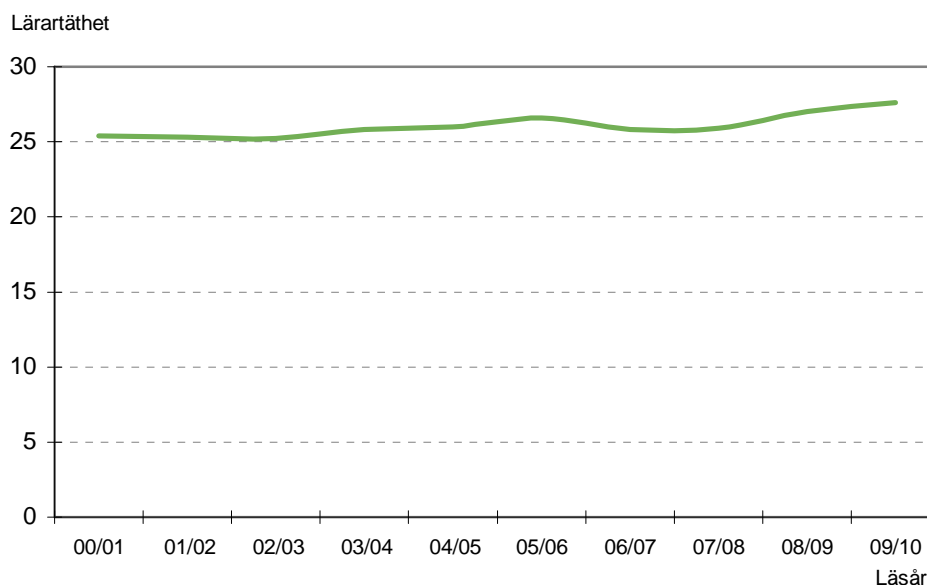
Till den obligatoriska särskolan räknas grundsärskolan och träningsskolan. Träningsskolan är avsedd för elever som inte klarar undervisningen i grundsärskolan. Utöver den skolplikt som gäller för barn mellan 7–16 års ålder har eleverna i obligatoriska särskolan rätt till ett tionde frivilligt skolår för att komplettera utbildningen.

Lärartätheten har ökat

Nästan 5 000 lärare tjänstgör i den obligatoriska särskolan. Var femte lärare är man och knappt var tionde är född utomlands. Omräknat till heltidstjänster finns det cirka 3 000 lärare varav knappt 2 800 har tillsvidareanställning.

Antalet tjänstgörande lärare har minskat jämfört med föregående läsår. Omräknat till heltidstjänster är minskningen drygt 2 procent. Även om antalet lärare har minskat i obligatoriska särskolan har lärartätheten ökat från 27,0 till 27,6 lärare per 100 elever mellan läsåren 2008/09 och 2009/10. Detta beror på att antalet elever i obligatoriska särskolan fortsätter att minska.

Figur 8. Antal lärare (heltidstjänster) per 100 elever läsåren 2000/01–2009/10



Nio av tio har lärarexamen

Andelen lärare med pedagogisk högskoleexamen⁸ är 88 procent (heltidstjänster). Andelen sjönk något i början av 2000-talet men har sedan legat på en relativt stabil nivå. Andelen lärare med specialpedagogisk högskoleexamen har minskat kontinuerligt den senaste tioårsperioden. Läsåret 2000/01 var denna andel 50 procent för att innevarande läsår ha sjunkit till 37 procent.

Högre andel examinerade lärare i kommunala skolor

Skillnaden i andel lärare med pedagogisk högskoleexamen är stor på huvudmannanivå. Andelen lärare med pedagogisk högskoleexamen i skolor med kommunal huvudman är dubbelt så stor jämfört i skolor med fristående huvudman, 90 respektive 46 procent.

Andelen lärare med pedagogisk högskoleexamen varierar mellan kommunerna. I 57 procent av kommunerna har minst 90 procent av lärarna pedagogisk högskoleexamen.

⁸ Med pedagogisk högskoleexamen menas de lärare som har lärarexamen, förskollärarexamen eller fritidspedagogexamen och som fått examensbevis utfärdat (med dessa har likställts personer som tidigare förklarats behöriga till statligt reglerade lärartjänster och personer som haft förordnande som behörig lärare).

Specialskolan

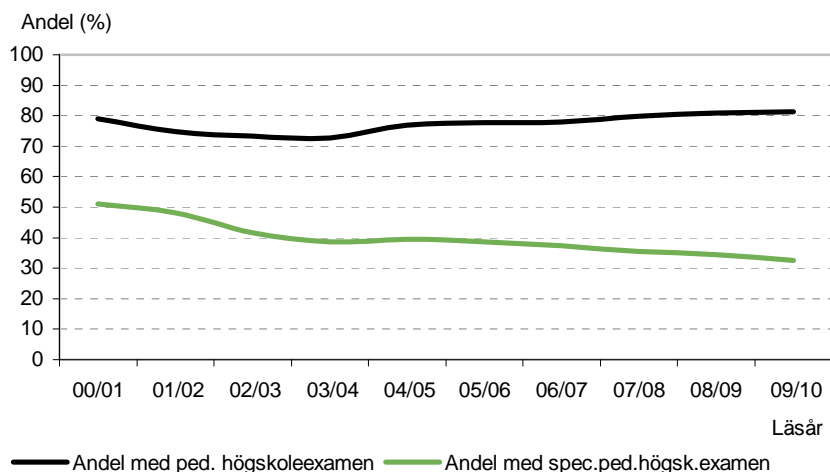
Specialskolorna indelas i regionskolor och riksskolor.⁹ Regionskolorna vänder sig till elever med hörselnedsättning och har regionala upptagningsområden. Riksskolorna vänder sig till elever med hörselnedsättning och utvecklingsstörning, medfödd dövblindhet, grava språkstörningar samt elever med synnedsättning, kombinerad med ytterligare funktionsnedsättning. Riksskolorna tar emot elever från hela Sverige. Specialpedagogiska skolmyndigheten (SPSM) som bildades år 2008 är dels huvudman för specialskolorna, dels ansvarig för statens samlade stöd i specialpedagogiska frågor.

Andelen lärare med specialpedagogisk examen minskar

Läsåret 2009/10 tjänstgör 254 lärare i specialskolan. Av dessa är 235 tillsvidareanställda. Den genomsnittliga tjänstgöringsgraden är 86 procent och omräknat till heltidstjänster blir det 219 lärare. Antalet lärare omräknat till heltidstjänster har minskat med 3 procent jämfört med föregående läsår.

En majoritet, 81 procent, av lärarna i specialskolan (heltidstjänster) har pedagogisk högskoleexamen¹⁰. Av dessa har 34 procent en specialpedagogisk högskoleexamen. Andelen lärare med pedagogisk högskoleexamen minskade i början av 2000-talet för att sedan öka något. Andelen lärare med specialpedagogisk högskoleexamen har minskat kontinuerligt under den senaste tioårsperioden från 50 till 34 procent av lärarna.

Figur 9. Andelen lärare (heltidstjänster) med pedagogisk och specialpedagogisk högskoleexamen i specialskolan läsåren 2000/01–2009/10



⁹ Om regionskolorna används också begreppet regionala skolor och om riksskolor används också begreppet nationella skolor.

¹⁰ Med pedagogisk högskoleexamen menas de lärare som har lärarexamen, förskollärarexamen eller fritidspedagogexamen och som fått examensbevis utfärdat (med dessa har likställt personer som tidigare förklarats behöriga till statligt reglerade lärartjänster och personer som haft förordnande som behörig lärare).

Två elever per lärare

I specialskolan är lärartätheten 43,9 lärare per 100 elever. Den genomsnittliga lärartätheten för regionskolorna är 39,7 lärare per 100 elever, medan motsvarande för riksskolorna är 69,4.

Drygt var femte lärare är man

Av det totala antalet lärare som tjänstgör i specialskolan är 20 procent män. En högre andel kvinnor har pedagogisk högskoleexamen jämfört med männen, 84 respektive 69 procent. Lärare som är födda utomlands utgör 7 procent av samtliga tjänstgörande lärare.

Gymnasieskolan

Alla elever som avslutat grundskolan ska erbjudas en gymnasieutbildning av sin hemkommun. Rätten att påbörja en gymnasieutbildning gäller till eleven fyller 20 år. Den svenska gymnasieskolan syftar till att ge grundläggande kunskaper för yrkes- och samhällsliv samt för vidare studier. Gymnasieutbildning anordnas av kommuner, landsting och fristående huvudmän. Den innefattar 17 nationella program, specialutformade (SM) och individuella program (IV), International Baccalaureate (IB) samt utbildningar vid fristående skolor.

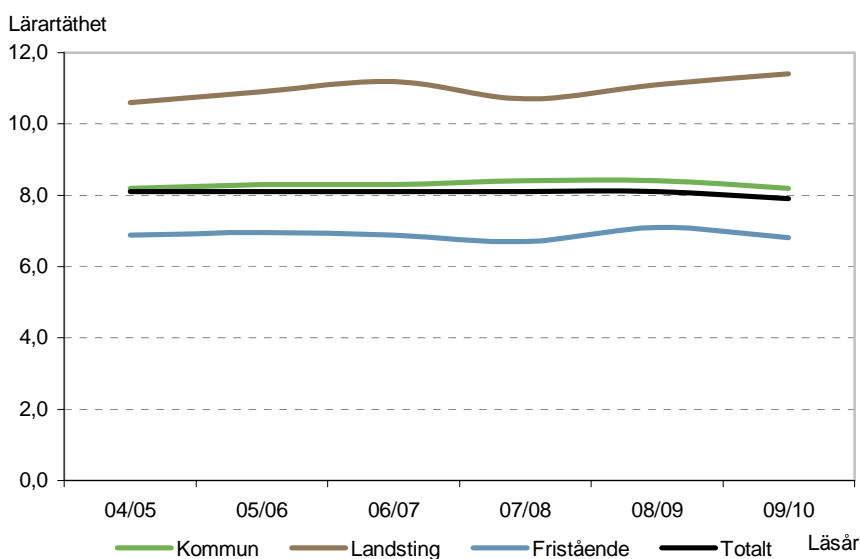
Antalet lärare har minskat

I gymnasieskolan tjänstgör 37 400 lärare, hälften är kvinnor och hälften är män. Var tionde lärare är född utomlands. Andelen utlandsfödda lärare har ökat sedan 2000/01, när andelen var drygt 8 procent. Drygt 82 procent av lärarna är tillsvidareanställda. Den genomsnittliga tjänstgöringsgraden är 83 procent. Omräknat till heltidstjänster är det totalt 31 200 lärare, vilket är 1 100 färre än föregående halvår. De flesta lärarna undervisar i kommunala skolor, men en allt större andel undervisar i fristående skolor (19 procent).

Lärartäthet har minskat

Antalet lärare (omräknat till heltidstjänster) per 100 elever i gymnasieskolan är 7,9, vilket är den lägsta lärartäthet sedan läsåret 2000/01. Lärartätheten varierar mycket mellan skolor med olika huvudmän. Lärartätheten är lägre i fristående skolor än i kommunala skolor (6,8 i jämförelse med 8,2).

Figur 10. Antal lärare (heltidstjänster) per 100 elever i gymnasieskolan läsåren 2004/05–2009/10



Lärartätheten varierar också mellan kommunerna¹¹. I drygt sju av tio kommuner är lärartätheten minst 8 lärare per 100 elever.

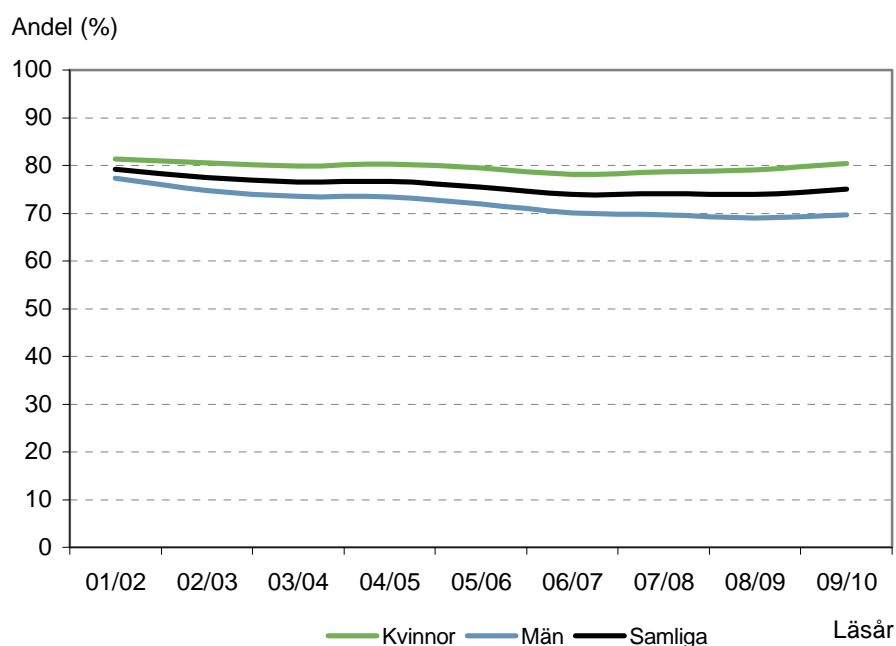
Ökad andel lärare med pedagogisk högskoleexamen

Av samtliga lärare (omräknat till heltidstjänster) har nästan 75 procent en pedagogisk högskoleexamen¹², vilket är 1 procent högre än föregående läsår.

Det finns variationer i utbildningsbakgrund mellan olika lärarbefattningar. Mer än 85 procent av speciallärarna/specialpedagogerna, lärarna i barn- och ungdomsämnen samt lärarna i svenska och SO-ämnena har en pedagogisk högskoleexamen. Mindre än 50 procent av lärarna i media, ADB/datakunskap, fordonstekniska ämnen och drift-/underhållstekniska ämnen har en pedagogisk högskoleexamen.

Det är vanligare att kvinnliga lärarna har en pedagogisk högskoleexamen än att manliga har det, 80 procent jämfört med 70 procent. Andelen kvinnor med en pedagogisk högskoleexamen har varit relativt konstant medan andelen män med en pedagogisk högskoleexamen har minskat med 7 procentenheter sedan 2001/02.

Figur 11. Andel lärare (heltidstjänster) totalt och uppdelat på kvinnor och män med pedagogisk högskoleexamen läsåren 2001/02–2009/10



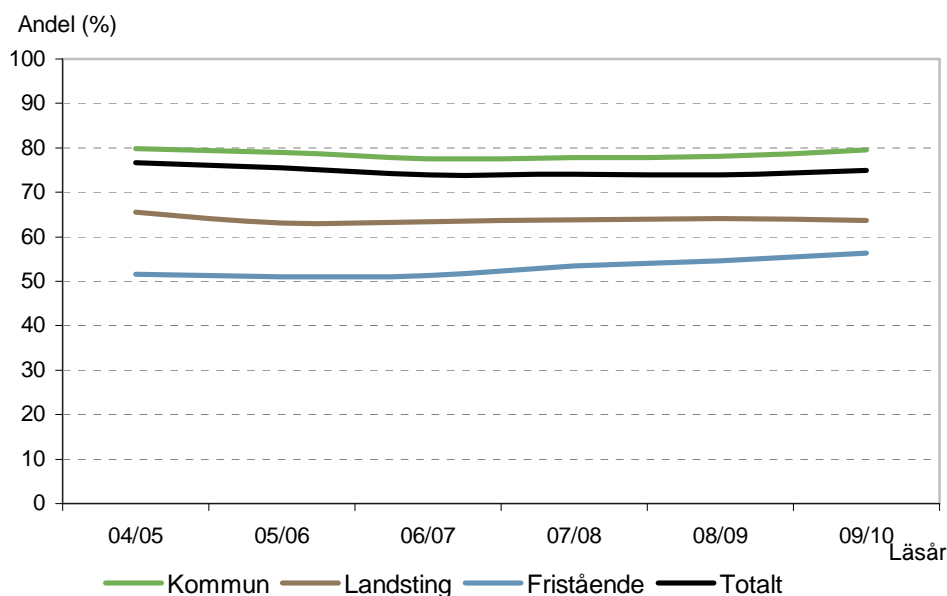
¹¹ I statistiken per kommun ingår endast uppgifter för kommunala skolor. Dvs. statistik per kommun för landstingskommunala skolor och fristående skolor ingår inte.

¹² Med pedagogisk högskoleexamen menas de lärare som har lärarexamen, förskollärarexamen eller fritidspedagogexamen och som fått examensbevis utfärdat (med dessa har likställts personer som tidigare förklarats behöriga till statligt reglerade lärartjänster och personer som haft förordnande som behörig lärare).

Precis som inom grundskolan är det vanligare att lärare med en tillsvidareanställning har en pedagogisk högskoleexamen. Inom gymnasieskolan har 82 procent av de tillsvidareanställda lärarna en pedagogisk högskoleexamen.

En jämförelse mellan olika huvudmän visar att kommunala skolor har högst andel lärare med pedagogisk högskoleexamen (80 procent) medan fristående skolor har lägst andel (56 procent). Ökningen av andelen lärare med pedagogisk högskoleexamen har dock skett både inom kommunala och fristående skolor. I kommunala skolor har andelen ökat med 1,9 procentenheter. Motsvarande ökning i de fristående skolorna var 1,4 procentenheter.

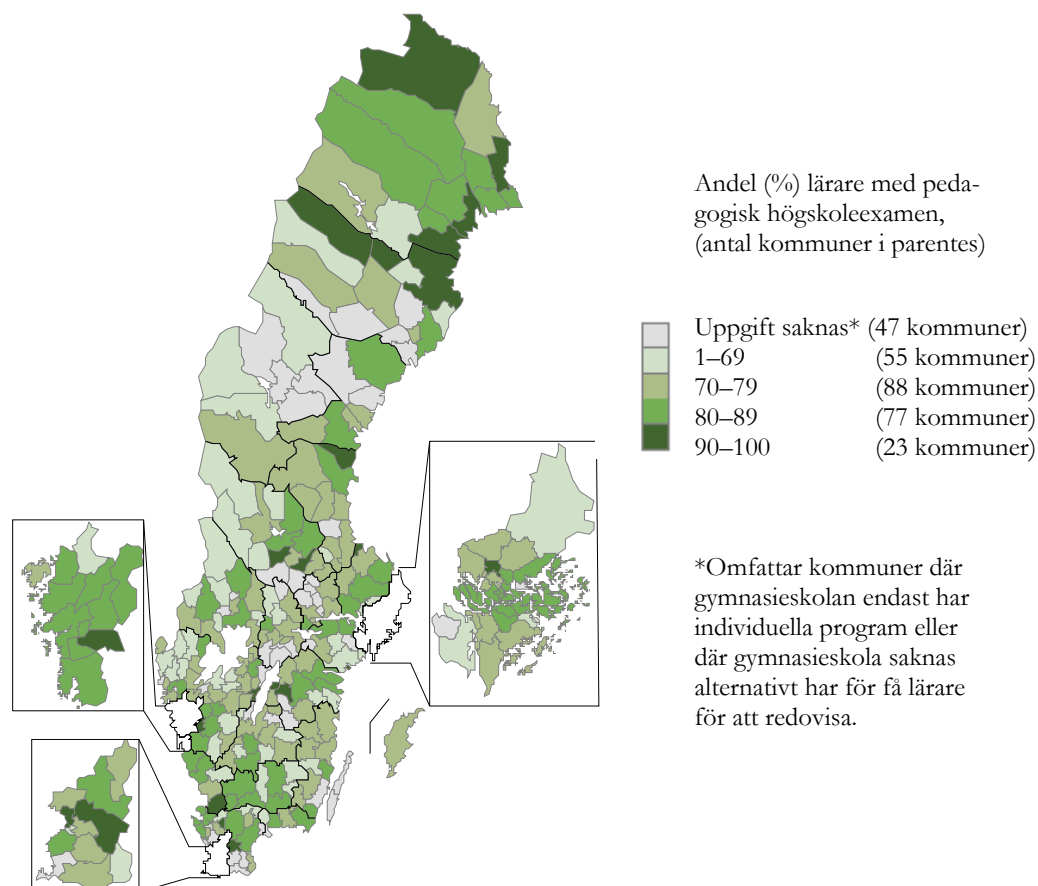
Figur 12. Andel lärare (heltidstjänster) med pedagogisk högskoleexamen läsåren 2004/05–2009/10



Andelen lärare med pedagogisk högskoleexamen varierar mellan kommunerna¹³. I något fler än var tredje kommun har mer än 80 procent av lärarna en pedagogisk högskoleexamen. Norrbotten, Västerbotten och Skåne är de län som har högst andel lärare med pedagogisk högskoleexamen. Lägst andel lärare med pedagogisk högskoleexamen har Jönköpings och Gotlands län.

¹³ I statistiken per kommun ingår endast uppgifter för kommunala skolor. Dvs. statistik per kommun för landstingskommunala skolor och fristående skolor ingår inte. I kommuner där flertalet lärare ingår i ett kommunalförbund, redovisas den genomsnittliga andelen lärare med pedagogisk examen för kommunalförbundet.

Figur 13. Andel lärare (heltidstjänster) med pedagogisk högskoleexamen i kommunala skolor läsåret 2009/10



Fler studie- och yrkesvägledare per elev i kommunala skolor

Antalet tjänstgörande studie- och yrkesvägledare i gymnasieskolan är knappt 1 000 och majoriteten av dessa är kvinnor (77 procent). Andel studie- och yrkesvägledare (omräknat till heltidstjänster) med studie- och yrkesvägledareutbildning är 74 procent, vilket är samma andel som föregående år.

Antalet elever per studie- och yrkesvägledare (omräknat till heltidstjänster) varierar mellan olika huvudmän. I fristående skolor är det 890 elever per studie- och yrkesvägledare och i kommunala skolor är det 430 elever per studie- och yrkesvägledare.

Gymnasiesärskola

Gymnasiesärskolan bygger på den obligatoriska särskolan. Ungdomar som har en utvecklingsstörning och som på grund av de inte bedöms kunna gå i gymnasieskolan, har rätt att tas emot i gymnasiesärskolan. Det gäller också ungdomar som fått ett betydande och bestående begåvningsmässigt funktionshinder på grund av hjärnskada samt ungdomar med autism eller autismliknande tillstånd. Det är styrelsen för särskolan i elevens hemkommun som gör bedömningen.

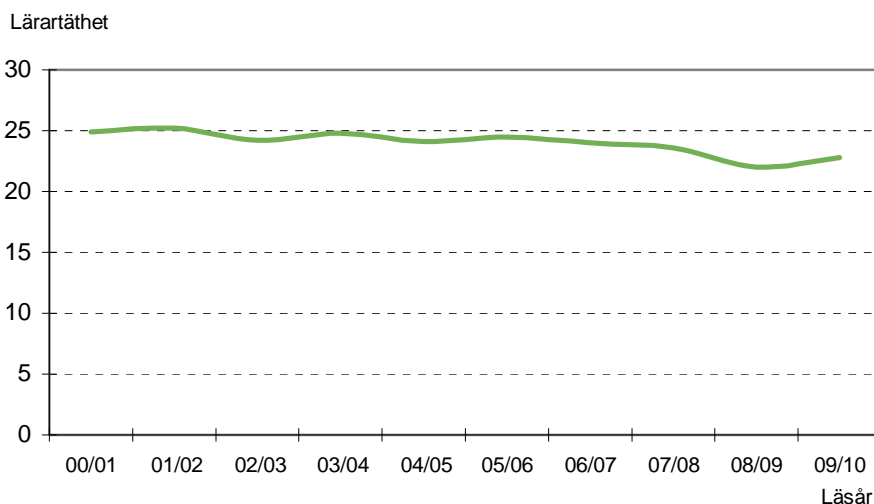
Gymnasiesärskolan erbjuder utbildning i nationella eller specialutformade program på samma sätt som gymnasieskolan. Det finns också ett individuellt program. Individuella programmet riktar sig främst till de elever som inte kan följa en fullständig gymnasieutbildning på ett nationellt eller specialutformat program.

Fler lärare

Nästan 2 900 lärare tjänstgör i gymnasiesärskolan läsåret 2009/10. Drygt var tredje lärare är man och 6 procent av lärarna är födda utomlands. Omräknat till heltidstjänster finns det 2 100 lärare varav 1 900 har tillsvidareanställning.

Antalet tjänstgörande lärare har ökat jämfört med föregående läsår. Omräknat till heltidstjänster är ökningen 5 procent. Elevökningen i gymnasiesärskolan har medfört att antalet lärare per 100 elever ökat något jämfört med föregående år från 22 till 22,8 lärare per 100 elever.

Figur 14. Antal lärare (heltidstjänster) per 100 elever i gymnasiesärskolan läsåren 2000/01–2009/10



Åtta av tio har lärarexamen

Andelen lärare med pedagogisk högskoleexamen¹⁴ (heltidstjänster) i gymnasiesärskolan är 80 procent. Under den senaste tioårsperioden har andelen lärare med pedagogisk högskoleexamen varierat mellan 84 till 80 procent. Andelen lärare med specialpedagogisk högskoleexamen har ökat från 25 procent till 26 procent jämfört med föregående läsår.

Högre andel examinerade lärare i kommunala skolor

Likt den obligatoriska särskolan har kommunala skolor en högre andel lärare med pedagogisk högskoleexamen jämfört med fristående skolor, 82 respektive 48 procent. Även andelen lärare med specialpedagogisk högskoleexamen är högre i skolor med kommunal huvudman jämfört med skolor som har fristående huvudman, 27 respektive 8 procent.

¹⁴ Med pedagogisk högskoleexamen menas de lärare som har lärarexamen, förskollärarexamen eller fritidspedagogexamen och som fått examensbevis utfärdat (med dessa har likställts personer som tidigare förklarats behöriga till statligt reglerade lärartjänster och personer som haft förordnande som behörig lärare).

Kommunal vuxenutbildning (komvux)

Kommunal vuxenutbildning består av grundläggande vuxenutbildning och gymnasial vuxenutbildning. Varje vuxen kommunmedborgare som saknar sådana färdigheter som normalt uppnås i grundskolan har rätt att delta i grundläggande vuxenutbildning. Gymnasial vuxenutbildning syftar till att ge vuxna kunskaper och färdigheter motsvarande de som ungdomar får i gymnasieskolan.

Antalet lärare i stort sett oförändrat

I komvux tjänstgör 4 900 personer (exkl. korttidsanställda). 63 procent av de tjänstgörande lärarna är kvinnor och 9 procent är födda utomlands. Omräknat till heltidstjänster finns det 3 200 lärare i komvux. Jämfört med föregående läsår har antalet tjänstgörande lärare ökat med 2 procent, medan antalet lärare omräknat till heltidstjänster är det samma. Det innebär att den genomsnittliga tjänstgöringsgraden, som uppgår till 66 procent, har minskat något jämfört med föregående period.

Lärartätheten, uttryckt som antal lärare (heltidstjänster) per 100 heltidsstuderande, för läsåret 2009/10 är 4,6. Vilket är en liten minskning sedan läsåret 2008/09 då lärartätheten var 5,1.¹⁵

Åtta av tio har lärarexamen

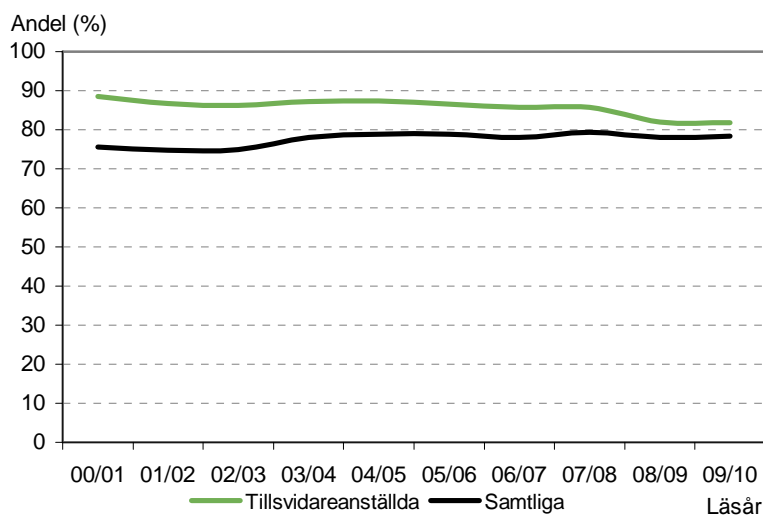
Andelen lärare (heltidstjänster) med pedagogisk högskoleexamen¹⁶ är 78 procent, vilket är ungefär samma andel som de fem närmast föregående åren. Bland de tillsvidareanställda lärarna är det 82 procent som har en pedagogisk högskoleexamen.

Liksom tidigare år är andelen kvinnor med pedagogisk högskoleexamen högre än motsvarande andel bland männen, 83 respektive 69 procent.

¹⁵ Fr.o.m. läsåret 2009/10 beräknas antalet heltidsstuderande utifrån verksamhetspoäng istället för undervisningstimmar. Värdet bakåt i tiden har korrigerats i Skolverkets tabeller för läsåret 2009/10.

¹⁶ Med pedagogisk högskoleexamen menas de lärare som har lärarexamen, förskollärarexamen eller fritidspedagogexamen och som fått examensbevis utfärdat (med dessa har likställt personer som tidigare förklarats behöriga till statligt reglerade lärartjänster och personer som haft förordnande som behörig lärare).

Figur 15. Andel lärare (heltidstjänster) totalt och tillsvidareanställda med pedagogisk högskoleexamen läsåren 2000/01–2009/10



Antalet studie- och yrkesvägledare minskar

Från och med läsåret 2005/06 redovisas vissa uppgifter om studie- och yrkesvägledare i komvux. Läsåret 2009/10 finns totalt 326 studie- och yrkesvägledare (omräknat till heltidstjänster), en minskning med 9 heltidstjänster jämfört med föregående läsåret. Tre fjärdedelar av studie- och yrkesvägledarna har studie- och yrkesvägledarutbildning.

SYV-tätheten, uttryckt som antal studie- och yrkesvägledare (heltidstjänster) per 100 heltidsstuderande, är 0,47 under läsåret 2009/10.

Särvux

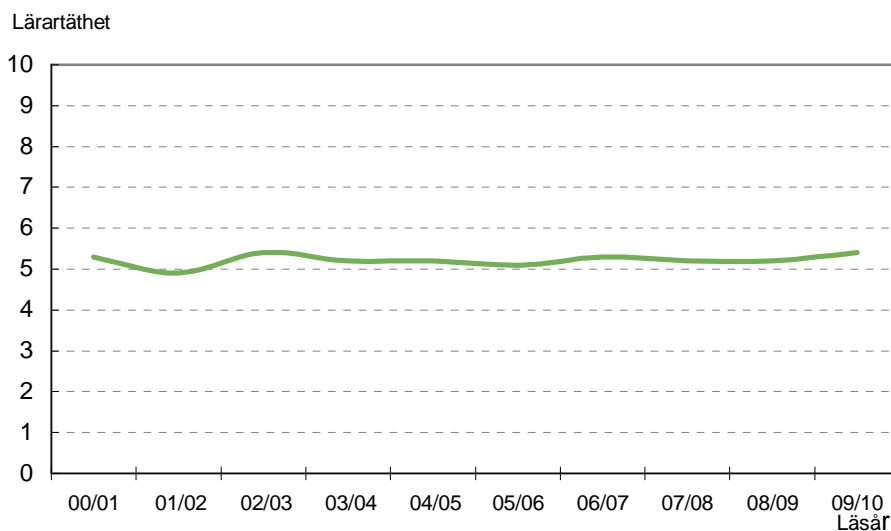
Särvux vänder sig till vuxna utvecklingsstörda som vill komplettera sin utbildning. Utbildningen bedrivs i form av fristående kurser och syftar till att ge kunskaper motsvarande de som ges i den obligatoriska särskolan och i gymnasiesärskolans nationella program. Eleverna kan välja att studera en enda kurs eller olika kombinationer av kurser.

Stabil lärartäthet

Läsåret 2009/10 tjänstgör 455 lärare i särvux. Knappt var femte lärare är man och 5 procent av lärarna är födda utomlands. Omräknat till heltidstjänster blir det 280 varav 250 har tillsvidareanställning.

Antalet tjänstgörande lärare har ökat marginellt jämfört med föregående läsår. Omräknat till heltidstjänster är ökningen drygt 3 procent. Antalet elever ökade i särvux fram till läsåret 2005/06 för att sedan minska något. Under den senaste tioårsperioden har antalet elever ökat med drygt 12 procent medan lärartätheten legat relativt stabilt med omkring 5 lärare per 100 elever under den senaste tioårsperioden.

Figur 16. Antal lärare (heltidstjänster) per 100 elever i särvux läsåren 2000/01–2009/10



Nio av tio har lärarexamen

Andelen lärare med pedagogisk högskoleexamen¹⁷ (heltidstjänster) är 89 procent. Den andelen har varit relativt stabil under den senaste tioårsperioden. Andelen lärare med specialpedagogisk högskoleexamen har minskat från 57 procent till 42 procent under den senaste tioårsperioden (ej heltidstjänster).

¹⁷ Med pedagogisk högskoleexamen menas de lärare som har lärarexamen, förskollärarexamen eller fritidspedagogexamen och som fått examensbevis utfärdat (med dessa har likställts personer som tidigare förklarats behöriga till statligt reglerade lärartjänster och personer som haft förordnande som behörig lärare).

Svenskundervisning för invandrare (sfi)

Svenskundervisning för invandrare (sfi) syftar till att ge vuxna invandrare grundläggande kunskaper i svenska språket och om det svenska samhället. Varje kommun är skyldig att se till att sfi erbjuds de personer som saknar de grundläggande kunskaper i svenska språket som utbildningen avser att ge.

Antalet lärare har ökat

Antalet tjänstgörande lärare (exkl. korttidsanställda) i sfi är 2 600 personer. 83 procent av de tjänstgörande lärarna är kvinnor och 16 procent är födda utomlands. Omräknat till heltidstjänster finns det 2 100 lärare i sfi. Jämfört med föregående läsår har antalet tjänstgörande lärare och antalet lärare omräknat till heltidstjänster ökat med 4 respektive 3 procent. Det innebär att den genomsnittliga tjänstgöringsgraden, som uppgår till 79 procent, i princip är oförändrad jämfört med föregående läsår.

Lärartätheten (antalet lärare omräknat till heltidstjänster per 100 elever) uppgår läsåret 2009/10 till 4,1 lärartjänster per 100 elever.

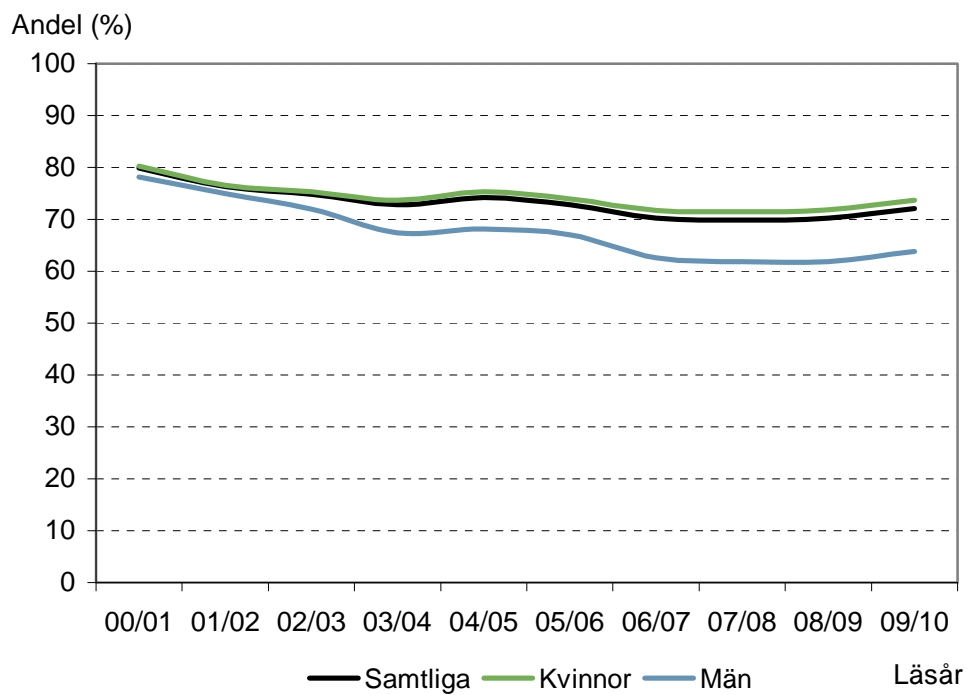
Sju av tio har lärarexamen

Av lärarna (omräknat till heltidstjänster) har 72 procent en pedagogisk högskoleexamen¹⁸, vilket är en ökning med 2 procentenheter jämfört med föregående läsår. Sett över en 10-årsperiod har dock andelen lärare med pedagogisk högskoleexamen sjunkit med ca 8 procentenheter. Bland de tillsvidareanställda lärarna är det 78 procent som har en pedagogisk högskoleexamen. Även denna andel är betydligt lägre än för 10 år sedan då 90 procent av de tillsvidareanställda lärarna hade en pedagogisk högskoleexamen.

Andelen lärare som har en pedagogisk högskoleexamen är liksom tidigare år betydligt lägre i utbildningar som upphandlats av kommunerna än i kommunens egna utbildningar, 59 respektive 76 procent. Liksom tidigare år är andelen kvinnor med pedagogisk högskoleexamen högre än motsvarande andel bland männen, 74 respektive 64 procent. Denna skillnad har ökat över tid. Läsåret 2000/01 hade 80 procent av kvinnorna och 78 procent av männen en pedagogisk högskoleexamen.

¹⁸ Med pedagogisk högskoleexamen menas de lärare som har lärarexamen, förskollärarexamen eller fritidspedagogexamen och som fått examensbevis utfärdat (med dessa har likstälts personer som tidigare förklarats behöriga till statligt reglerade lärartjänster och personer som haft förordnande som behörig lärare).

Figur 17. Andel lärare (heltidstjänster) totalt och uppdelat på kvinnor och män med pedagogisk högskoleexamen läsåren 2000/01–2009/10



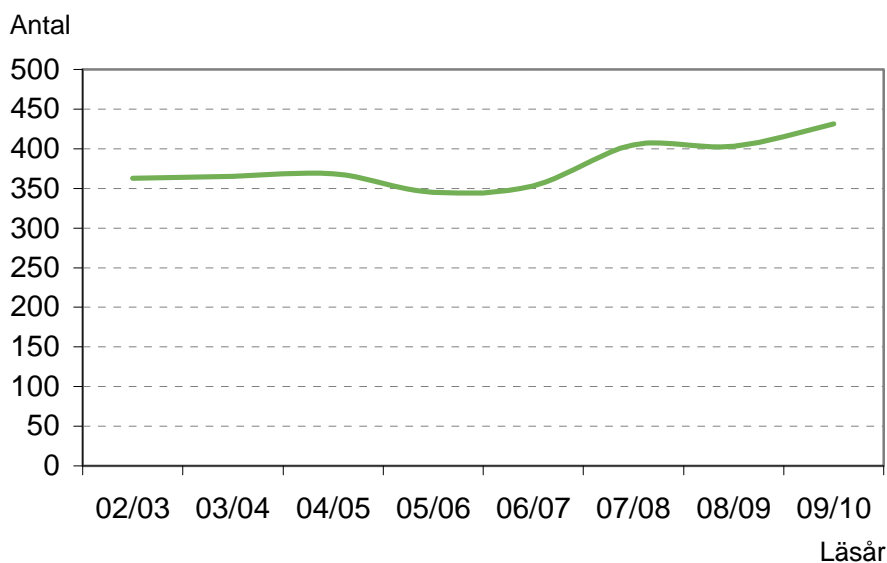
Kompletterande utbildningar

En kompletterande utbildning är en utbildning som antingen utgör ett komplement till gymnasieskolan eller har lägst genomgången gymnasieskola eller viss yrkeserfarenhet som antagningskrav. Utbildningarna är inte jämförbara med högskoleutbildningar enligt högskolelagen. Kompletterande utbildningar anordnas av en enskild fysisk eller juridisk person. Exempel på kompletterande utbildningar är utbildningar inom konst, hantverk, dans, design och mode samt ekonomi, teknik och hälsa.

Antalet lärare har ökat

Antalet tjänstgörande lärare i kompletterande utbildningar är 1 030 personer, vilket är en ökning med 8 procent jämfört med föregående läsår. Totalt är drygt hälften av lärarna män. Omräknat till heltidstjänster finns det 431 lärare i kompletterande utbildningar, vilket är en ökning med 7 procent. Tjänstgöringsgraden uppgår liksom föregående läsår till 42 procent. Andelen lärare (heltidstjänster) med pedagogisk högskoleexamen¹⁹ uppgår till 16 procent vilket är en minskning med 3 procentenheter.

Figur 18. Antal lärare (heltidstjänster) i kompletterande utbildningar läsåren 2002/03–2009/10



¹⁹ Med pedagogisk högskoleexamen menas de lärare som har lärarexamen, förskollärarexamen eller fritidspedagogexamen och som fått examensbevis utfärdat (med dessa har likstälts personer som tidigare förklarats behöriga till statligt reglerade lärartjänster och personer som haft förordnande som behörig lärare).

Tabeller på Skolverkets webbplats

Vill du se de aktuella tabellerna där uppgifterna är hämtade så hittar du dem på Skolverkets webbplats under länken ”Statistik & Analys/Statistik” och respektive verksamhetsform. Där finns Sveriges officiella statistik om lärare läsåret 2009/10 på riks-, läns- och kommunnivå.