

Barn och personal i förskola hösten 2009

I denna promemoria ges en översikt av förskolans utveckling när det gäller barn, personal och grupper hösten 2009. Bland annat behandlas frågor om inskrivna barn i olika åldrar, gruppstorlekar, personaltäthet och personalens utbildning. Jämförelser görs framför allt med situationen 2008 men ibland också med år längre tillbaks i tiden.

Barn, personal och grupper i lagstiftningen

Kommunerna är enligt skollagen skyldiga att ordna plats i förskoleverksamhet (dvs. förskola eller pedagogisk omsorg¹) om föräldrarna förvärvsarbetar, studerar eller om barnet har ett eget behov. Sedan 2001–2002 omfattar skyldigheten även barn till arbetslösa eller föräldralediga. Sedan 2003 har alla 4- och 5-åringar rätt till plats i förskola under minst 525 timmar per år (allmän förskola).

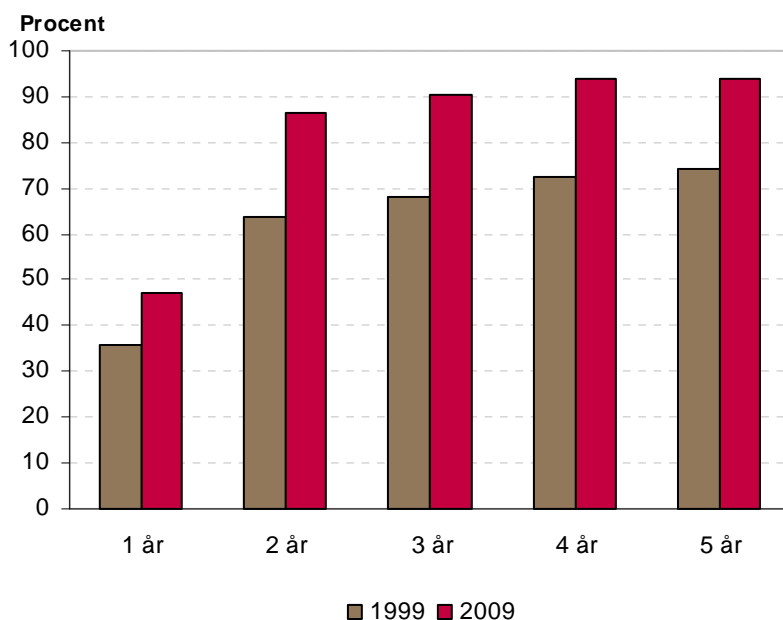
I skollagen ställs även kvalitetskrav. De gäller bland annat barngruppernas storlek och sammansättning, lokaler och personalens kompetens. I förskolans läroplan (Lpfö98) anges mål och riktlinjer för förskolans arbete.

Fler barn i förskola

Förskolan har byggts ut snabbt och utbyggnaden fortsätter. Hösten 2009 var 446 100 barn inskrivna i förskolan, en ökning med 13 500 barn eller tre procent sedan året innan. Även andelen inskrivna barn av alla 1–5-åringar har ökat. 82 procent av alla 1–5-åringar går i förskola, jämfört med 81 procent år 2008. Tio år tidigare var andelen 64 procent. Fördelningen mellan flickor och pojkar är i stort sett jämn.

Andelen inskrivna barn ökar något i samtliga åldersgrupper. 47 procent av ettåringarna går i förskola, 87 respektive 91 procent av 2- och 3-åringarna och 94 procent av alla 4- och 5-åringar.

¹ Från den 1 juli 2009 ersattes begreppet familjedaghem med pedagogisk omsorg i skollagen och annan lagstiftning. Pedagogisk omsorg utgör ett samlingsbegrepp där familjedaghem är en av flera tänkbara varianter.

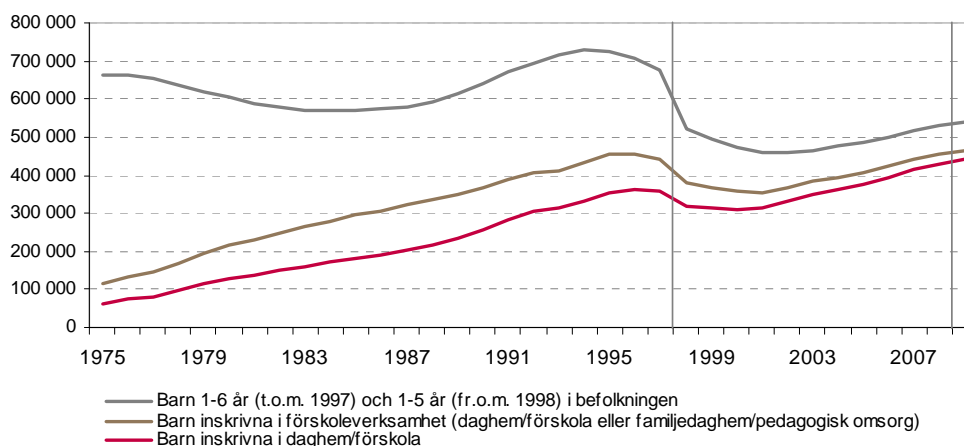
Diagram 1: Andel (%) barn i olika åldrar inskrivna i förskola 1999 och 2009

Sammantaget går 86 procent av alla 1–5-åringar i någon form av förskoleverksamhet (förskola eller pedagogisk omsorg), andelen var densamma 2008. År 1999 var andelen 75 procent.²

Förskoleverksamheten har byggts ut mycket snabbt i Sverige. Idag motsvarar tillgången på platser för barn 1-5 år i stort sett efterfrågan. De flesta barn i förskoleåldrarna är inskrivna i förskoleverksamhet. Det innebär att platsbehovet följer befolkningsutvecklingen på ett annat sätt än tidigare (se diagram 2). En ökning av antalet nyfödda ökar med relativt kort varsel behovet av ytterligare platser medan det omvända gäller då antalet födda minskar. Under utbyggnadsperioden ökade antalet inskrivna barn kontinuerligt.

² Läs mer i PM – Barn och personal i pedagogisk omsorg hösten 2009.

Diagram 2: Antal barn 1–6 år (t.o.m. 1997) och 1–5 år (fr.o.m. 1998) i befolkningen samt därav inskrivna i daghem/förskola eller familjedaghem/pedagogisk omsorg 1975-2009



Anm. År 1998 övergick förskoleverksamheten till utbildningssektorn. Begreppet daghem ersattes med förskola i skollagen och för sexåringarna inrättades skolformen förskoleklass.

Regionala skillnader

Andelen 1–5-åringar som går i förskola eller pedagogisk omsorg skiljer sig inte nämnvärt åt mellan kommungrupperna.³ Däremot ser fördelningen mellan förskola och pedagogisk omsorg olika ut i olika delar av landet. Större städer har högst andel barn i förskola och låg andel i pedagogisk omsorg medan det omvända gäller för glesbygdskommuner.

Omsorg på obekväma tider

Det är ovanligt att kommunerna tar emot barn i förskoleverksamhet på obekväma tider, dvs. mellan kl. 19.00 och 6.00 eller under helger. Hösten 2009 rapporterades drygt 2 400 barn i åldern 1–5 år. Ungefär lika många som 2008.

Över hälften av kommunerna - 176 kommuner - saknar helt omsorg på obekväma tider för barn 1–5 år. De regionala skillnaderna är stora. I de tre storstäderna och i kommungruppen större städer finns omsorgsformen för 1–5-åringar i nästan alla kommuner, jämfört med i endast 15 procent av glesbygdskommunerna.

³ Kommungruppsindelningen är gjord av Sveriges Kommuner och Landsting. För mer information se www.skf.se

Barn per grupp

Hösten 2009 var det genomsnittliga antalet barn per grupp i förskolan 16,8, jämfört med 16,9 året innan.

Tabell 1: Genomsnittliga gruppstorlekar i förskolan 1990–2009

År	Barn/grupp
1990	14,4
1992	15,7
1994	16,5
1996	16,9
1998	16,5
2000	.
2002*	17,4
2003	17,2
2004	17,2
2005	17,0
2006	16,7
2007	16,7
2008	16,9
2009	16,8

) Uppgift om genomsnittlig gruppstorlek saknas

*) Uppgiften bygger på en urvalsundersökning

Liksom hösten 2008 har nästan hälften av förskolegrupperna (45 procent) mellan 16 och 20 barn. I 17 procent av grupperna finns det 21 eller fler barn.

Ungefär var tredje grupp (32 procent) är en småbarnsgrupp, dvs. tar endast emot barn i åldern 0–3 år. Nästan hälften (45 procent) av småbarnsgrupperna har mellan 14 och 16 barn. Det är relativt ovanligt med fler än 16 barn i småbarnsgrupperna. 14 procent av grupperna är så stora.

Variationerna mellan kommungrupper är förhållandevis små. Den genomsnittliga gruppstorleken är minst i glesbygdskommunerna med 15,9 barn och störst i gruppen pendlingskommuner med 17,5 barn.

Oförändrad personaltäthet

Hösten 2009 går det i genomsnitt 5,3 barn per årsarbetare i förskolan, detsamma som året innan. Det är nästan ett barn mer än under 1990-talet när genomsnittet låg kring drygt fyra barn.

Tabell 2: Antal barn per årsarbetare i förskolan 1990–2009

År	Barn/årsarbetare
1990	4,4
1992	4,8
1994	5,2
1996	5,5
1998	5,7
2000	5,4
2002	5,3
2003	5,4
2004	5,4
2005	5,2
2006	5,1
2007	5,2
2008	5,3
2009	5,3

Ojämn könsfördelning

Hösten 2009 fanns det 93 200 anställda som arbetar med barn i förskolan. En ökning med 2 procent jämfört med 2008. Könsfördelningen bland de anställda i förskolan är mycket ojämn, endast 3 procent av de anställda är män. Andelen har varit i stort sett konstant under de senaste tio åren.

Personalens utbildning

Drygt hälften (54 procent) av årsarbetarna i förskolan har pedagogisk högskoleutbildning, en procentenhet mer än 2008. Ytterligare 42 procent har annan utbildning för arbete med barn. Det är således en låg andel som saknar sådan utbildning. Andelen högskoleutbildade skiljer sig något åt mellan olika kommungrupper. Högst andel har varuproducerande kommuner, 62 procent, medan förortskommunerna har lägst andel, 43 procent.

Det finns skillnader mellan kommunala och enskilda förskolor när det gäller personalens utbildning. Mest välutbildad är de som arbetar i kommunala förskolor. Där har över hälften av årsarbetarna, 56 procent, en pedagogisk högskoleutbildning. Endast 3 procent saknar utbildning för arbete med barn. I de enskilda förskolorna

är utbildningsnivån lägre. 44 procent har en pedagogisk högskoleutbildning och 10 procent har ingen utbildning alls för arbete med barn.

Låg andel barn som får modersmålsstöd

18 procent av barnen i förskolan har ett annat modersmål än svenska, en procentenhet mer än 2008. Enligt förskolans läroplan (Lpfö 98) ska förskolan bidra till att dessa barn får möjlighet att utveckla både det svenska språket och sitt modersmål. Andelen barn med annat modersmål som får modersmålsstöd är dock låg. År 2009 var andelen 20 procent, nästan två procentenheter mer än 2008.

Andelen barn med annat modersmål som får modersmålsstöd har ökat med några tiondels procentenheter nästan varje år under 2000-talet, från 13 procent år 2000. Det kan jämföras med situationen under 1980-talet då omkring 60 procent av de ”berättigade” barnen i förskolan fick modersmålsstöd.⁴

Det är alltså en betydligt lägre andel av de ”berättigade” barnen som får modersmålsstöd i förskolan än i förskoleklassen och grundskola, där över hälften av dessa barn får modersmålsundervisning.

I nästan alla kommuner finns det barn i förskolan som har ett annat modersmål än svenska. Ändå anordnar bara 96 kommuner modersmålsstöd, ungefär lika många som 2008.

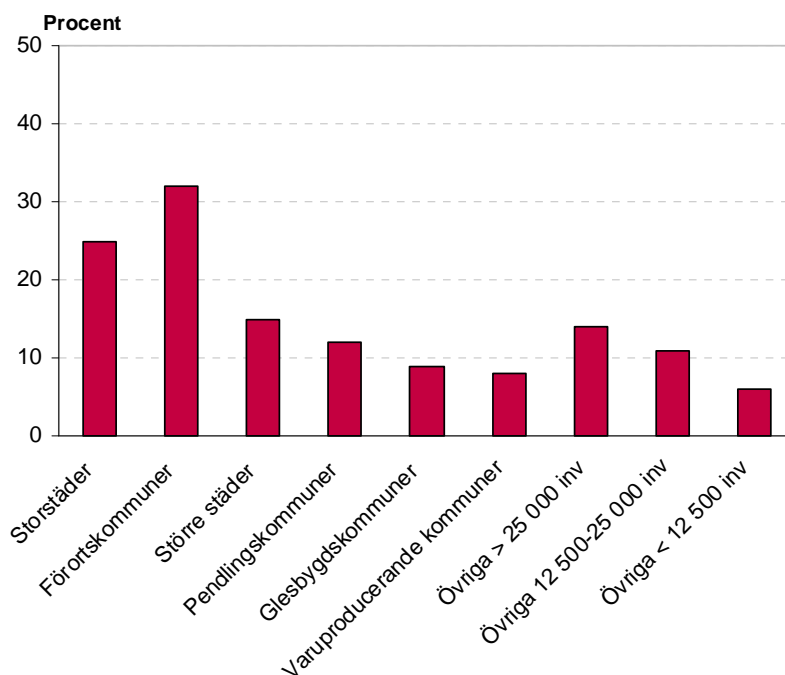
Enskilda förskolor vanligast i förortskommuner

Antalet enskilda förskolor har ökat kontinuerligt sedan 1990-talet. 19 procent av alla barn i förskolan går i en enskild förskola, en procentenhet mer än 2008. Av alla 1–5-åringar i landet finns 15 procent i en enskild förskola, en lika stor andel som 2008.

Enskilda förskolor är betydligt vanligare i storstäder och förortskommuner än i övriga kommungrupper. Det är ett antal kommuner i storstadsområdena som står för en stor del av den enskilda verksamheten. Minst vanlig är den i kommungruppen ”övriga kommuner med färre än 12 500 invånare”. I förortskommunerna går 32 procent av barnen i förskolan i en enskild förskola. Motsvarande andel för storstäderna är 25 procent och för gruppen ”övriga kommuner med färre än 12 500 invånare” 6 procent. Närmare ett sextiotal kommuner i landet saknar helt förskolor i enskild regi.

⁴ Skolverket (2003) *Flera språk – fler möjligheter*. Del 5. Tre decenniers modersmålsstöd – om modersmålsstödet i förskolan. Rapport 228

Diagram 3: Andelen (%) barn inskrivna i förskola i enskild regi av alla inskrivna barn per kommungrupp 2009



Bolagsdrivna förskolor har sedan 2005 gått om föräldrakooperativen som den vanligaste enskilda driftsformen. 43 procent av barnen i enskilda förskolor går i en bolagsdriven förskola, jämfört med 25 procent i föräldrakooperativ. År 2000 var motsvarande andelar 25 respektive 44 procent.

Tabeller på Skolverkets webbplats

På Skolverkets webbplats (www.skolverket.se) finns statistik om förskolan för åren 1997–2009 på riks- läns- och kommunnivå under länken ”Statistik & analys/Statistik”. Uppgifterna i promemorian är hämtade från dessa tabeller.