

Utbildningsdepartementet
103 33 Stockholm

2010-03-29
Dnr 37-2007:830

Statligt finansierade påbyggnadsutbildningar år 2009

Skolverket har enligt tidigare års regleringsbrev redovisat kommenterad statistik avseende statligt finansierade påbyggnadsutbildningar. Skolverket redovisar härmed kommenterad statistik avseende utbildningar som startade år 2009.

På Skolverkets vägnar

Tommy Lagergren
Avdelningschef
Utvecklingsavdelningen

Björn Berglund
Undervisningsråd

Påbyggnadsutbildningar med statsbidrag 2009

Bakgrund

Den 22 januari 2004 förordnade statsrådet Lena Hallengren en samrådsgrupp för utveckling av kommunala påbyggnadsutbildningar med uppgift att leda arbetet med överföring av vissa utbildningar till statlig finansiering. Samrådsgruppen har den 16 november 2004 till utbildningsdepartementet överlämnat ett förslag om överföring av vissa påbyggnadsutbildningar till statligt finansierade utbildningsformer.

I enlighet med regeringsuppdrag den 16 december 2004 (U2004/5167/SV) utbetalade Skolverket statsbidrag till vissa påbyggnadsutbildningar och kompletterande utbildningar under 2005.

Den 8 september 2005 utfärdade regeringen förordning (2005:676) om statsbidrag till viss påbyggnadsutbildning. Enligt uppdraget beslutar Skolverket om vilka utbildningar som får bidrag, antalet utbildningsplatser samt bidragets storlek. Förordningen trädde i kraft den 1 januari 2006. Skolverket har fördelat utbildningsplatser och betalat ut statsbidrag enligt förordningen under perioden 2006 – 2009-06-30.

Den 1 juli 2009 överfördes ansvaret för påbyggnadsutbildningarna till Myndigheten för yrkeshögskolan. Med anledning av bildandet av yrkeshögskolan upphör påbyggnadsutbildningar som separat utbildningsform. Påbyggnadsutbildning som studerande påbörjat före den 31 augusti 2009 ska fortsättningsvis anordnas till dess de studerande har avslutat den.

Uppdraget

Skolverket har i regleringsbrev för 2008, 2009 och 2010 fått i uppdrag att redovisa kommenterad statistik för statligt finansierade påbyggnadsutbildningar. Av redogörelsen skall bland annat framgå hur bidrag har fördelats till olika huvudmän, vilka utbildningar som erhållit statsbidrag, storleken på bidraget samt antalet platser och deltagare. Alla uppgifter om elever skall vara fördelade på ålder och kön.

I föreliggande rapport redovisas statistik över fördelade och nyttjade utbildningsplatser 2005 – 2009, statistik och statsbidrag avseende studerande som påbörjade sin utbildning under 2009.

Uppgiftsinsamling / Metod

Insamling av data har skett via enkäter vid olika tillfällen. Uppgifter har samlats in om antal studerande ålder och kön för att utgöra underlag för utbetalning av statsbidrag samt som underlag för denna rapport.

I många fall anordnar huvudmännen lokalt fastställda utbildningar utöver nationellt fastställda. I vissa fall har olika huvudmän fastställt likartade utbildningar. Dessa är ändå redovisade var för sig. (Bilaga 1)

2010-03-29
2 (13)

I rapporten används begreppen utbildningsplats/studieplats och årsstudieplats. Längden på en utbildningsplats vid heltidsstudier varierar mellan 15 veckor för yrkesförare persontransporter – buss och 60 veckor för t ex trafiklärare och tandsköterska. Kostnaden för utbildningar på 40 veckor eller längre belastar ofta två budgetår. En årsstudieplats motsvarar 40 veckors heltidsstudier och används för att möjliggöra jämförelse av kostnad oberoende av utbildningens längd.

Med fördelningsbeslut avses Skolverkets beslut om fördelning av statsbidrag och utbildningsplatser före verksamhetsårets start. Med slutligt statsbidrag avses Skolverkets beslut om statsbidrag efter uppföljning av verksamheten.

Från och med 2007 har begreppet kunskapsområde införts. När en skolhuvudman inrättar en påbyggnadsutbildning med lokala kursplaner ska utbildningen hänföras till ett av följande tolv kunskapsområden.

ADN Administration
MEA Media
FLG Flyg
NAR Natur
HAN Hantverk
OMG Omsorg
HAS Handel - service
REL Restaurant - livsmedel
HOT Hotell - turism
TEK Teknik - industri
KUL Kultur
TRT Transport

Fördelade och nyttjade utbildningsplatser 2005 – 2009

Fördelning 2005

I enlighet med regeringsuppdrag den 16 december 2004 fördelade Skolverket 1 008 utbildningsplatser till 26 olika påbyggnadsutbildningar. Platserna fördelades till 33 skolhuvudmän. Utbildningarna skulle påbörjas under 2005.

Regeringen beslutade den 21 april 2005 att Skolverket skulle utbetala statsbidrag för högst 25 utbildningsplatser till påbyggnadsutbildningen trafikflygare med Västerås som huvudman. Regeringens beslut innebar en utökning med 10 platser jämfört med Skolverkets tidigare beslut för 2005.

Sammanlagt fördelades 1 018 utbildningsplatser med start under 2005. Statsbidraget beräknades totalt uppgå till 96,8 miljoner kronor. Av dessa beräknades 53,2 miljoner kronor belasta 2005 och 43,3 miljoner kronor 2006.

Regeringsuppdraget angav vissa förutsättningar för utbetalning av statsbidraget. Utgångspunkt för bestämning av statsbidragets storlek per utbildningsplats var nivån på den interkommunala ersättningen som tillämpades före 2005. För 2005 varierade statsbidraget per utbildningsplats mellan 55 000 kronor för yrkesvävare och 272 000 kronor för trafikflygare. Medianvärdet för statsbidrag per utbildningsplats och

utbildning var 100 000 kronor. Vägt genomsnittligt statsbidrag per utbildningsplats var 95 088 kronor.

Fördelning 2006

Den 20 december 2005 beslutade Skolverket att fördela 1 063 utbildningsplatser till 27 olika påbyggnadsutbildningar. Platserna fördelades till 37 skolhuvudmän. Utbildningarna skulle påbörjas under 2006. Jämfört med 2005 tillkom sju utbildningar. Sex utbildningar utgick.

Statsbidrag beräknades totalt uppgå till 104,1 miljoner kronor. Av dessa beräknades 59,9 miljoner kronor belasta 2006 och 44,2 miljoner kronor 2007.

Statsbidraget per utbildningsplats och utbildning varierade mellan 39 000 kronor för barnskötare och 280 000 kronor för trafikflygare. Medianvärdet för statsbidrag per utbildningsplats och utbildning var 100 000 kronor. Vägt genomsnittligt statsbidrag per utbildningsplats var 97 930 kronor.

Fördelning 2007

Den 29 november 2006 beslutade Skolverket att fördela 1 156 utbildningsplatser till 21 olika påbyggnadsutbildningar. Beslutet gällde under förutsättning att riksdagen anslog medel. Utbildningarna skulle påbörjas under 2007.

Ansökningar om att anordna platser för utbildningar avseende olika fordonsförare med lokala kursplaner avslogs eftersom arbetet med nationella kursplaner för yrkesförare – godstransporter pågick och planerades beslutas av Skolverket våren 2007. En särskild ansökningsomgång för denna utbildning anordnades. Den 16 maj 2007 togs beslut att fördela 312 platser med start under hösten 2007.

Sammanlagt fördelades statsbidrag till 1 468 utbildningsplatser med start under 2007 till 22 olika påbyggnadsutbildningar och 40 olika skolhuvudmän. Tio huvudmän tilldelades mer än en utbildning. Samtliga tio tilldelades både yrkesförare godstransporter och yrkesförare persontransporter – buss. Jämfört med 2006 minskade antalet med fem utbildningar, i huvudsak fordonsförarutbildningar med lokala kursplaner.

Statsbidraget beräknades totalt uppgå till 119,1 miljoner kronor. Av dessa beräknades 73,6 miljoner kronor belasta 2007 och 45,5 miljoner kronor 2008.

Statsbidrag per utbildningsplats och utbildning varierade mellan 25 000 kronor för elinstallation allmän behörighet och 280 000 kronor för trafikflygare. Medianvärdet för statsbidrag per utbildningsplats och utbildning var 100 000 kronor. Vägt genomsnittligt statsbidrag per utbildningsplats var 81 131 kronor.

Fördelning 2008

Den 12 december 2007 fördelade Skolverket 1 937 utbildningsplatser till 27 olika påbyggnadsutbildningar. Beslutet gällde under förutsättning att riksdagen anslog medel.

2010-03-29
4 (13)

Av regleringsbrevet för 2008 framgick att Skolverket även disponerade 40 miljoner kronor för påbyggnadsutbildningar till tandsköterska med nationellt fastställd kursplan. En särskild ansökningsomgång för tandsköterskeutbildningen, för start under hösten 2008 anordnades under våren 2008 och beslut om fördelning av 210 utbildningsplatser till nio skolhuvudmän togs den 10 april 2008.

Sammanlagt fördelades statsbidrag till 2 147 utbildningsplatser med start under 2008 till 28 olika påbyggnadsutbildningar och 54 olika skolhuvudmän. 15 huvudmän tilldelades mer än en utbildning. Jämfört med 2007 tillkom två utbildningar med nationella kursplaner, elevassistent och tandsköterska, och fem med lokala kursplaner, skötare, omsorgsassistent – vårdare, bergarbetare, undersköterska – akutsjukvård samt hotell och konferens. Tre utbildningar med lokala kursplaner, anläggningsmaskinförare, service-, och underhåll, vindkraft samt möbel- och inredningssnickeri utgick. Kursplanen för musik har omarbetats från att omfatta 60 till 40 veckor.

Statsbidraget beräknades totalt uppgå till 167,9 miljoner kronor. Av dessa beräknades 98,6 miljoner kronor belasta 2008 och 69,3 miljoner kronor 2009. För utbildningar som startade under 2007 och pågick under 2008 hade 45,5 miljoner kronor fördelats för 2008. Efter uppföljningen hösten 2007 beräknades statsbidraget för dessa uppgå till 42,7 miljoner kronor. Totalt fördelades 144,1 miljoner kronor för budgetåret 2008 (98,6 + 45,5), vilket överskred anslaget med 5,0 miljoner kr, 3,6 procent.

Statsbidrag per utbildningsplats och utbildning varierade mellan 25 000 kronor för elinstallation allmän behörighet och 250 000 kronor för trafikflygare. Medianvärdet för statsbidrag per utbildningsplats och utbildning var 70 000 kronor. Vägt genomsnittligt statsbidrag per utbildningsplats var 78 200 kronor.

Av bilaga 1 framgår vilka utbildningar som erhållit statsbidrag samt storleken på bidraget och av bilaga 2 hur bidrag har fördelats till olika huvudmän.

Fördelning 2009

Enligt regleringsbrevet för 2009 får Skolverket belasta anslag 1:15 ap.4 med utgifter för bidrag enligt förordningen (2005:676) om statsbidrag till viss påbyggnadsutbildning. Skolverket får även belasta ap. 5 med utgifter för bidrag till påbyggnadsutbildningar till tandsköterska med nationellt fastställd kursplan enligt förordningen (2005:676) om statsbidrag till viss påbyggnadsutbildning. Anslaget får även belastas med utgifter för att utöka antalet övriga påbyggnadsutbildningar med nationellt fastställd kursplan.

2008-12-15 och 2008-12-15 fördelade Skolverket 1 620 utbildningsplatser med start under 2009 till 23 olika påbyggnadsutbildningar och 47 olika skolhuvudmän. 15 huvudmän tilldelades mer än en utbildning. Det är 527 platser färre än år 2008. Minskningen beror på att kostnaderna för utbildningar som startade år 2008 och slutade under 2009 belastar år 2009 med cirka 70 miljoner kronor. Beslutet gällde under förutsättning att riksdagen anslag medel.

Jämfört med 2008 tillkom två utbildningar med lokala kursplaner, Möbel- och inredningssnickeri (PU0029) och Sömnad - mode - design - form, 40 veckor, (PU0096).

Sex utbildningar med lokala kursplaner, Trädgårdsanläggning, 22,5 veckor, (PU0014), Möbeltapetsering (PU0025), Sömnad - mode - design - form, 60 veckor, (PU0027), Bergarbetare (PU0044), Hotell och konferens (PU0051) och Produktionsledning Bygg (PU0056) utgick.

Statsbidraget beräknades totalt uppgå till 131,6 miljoner kronor. Av dessa beräknades 84,0 miljoner kronor belasta 2009 och 47,6 miljoner kronor 2010. För utbildningar som startade under 2008 och pågick under 2009 hade 69,3 miljoner kronor fördelats för 2009. Efter uppföljningar våren och hösten 2009 beräknades statsbidraget för dessa uppgå till 57,2 miljoner kronor. Totalt fördelades 153,3 miljoner kronor för budgetåret 2009 (84,0+69,3), vilket överskred anslaget med 10,8 miljoner kr, 7,6 procent.

Statsbidrag per utbildningsplats och utbildning varierade mellan 25 000 kronor för elinstallation allmän behörighet och 250 000 kronor för trafikflygare. Medianvärdet för statsbidrag per utbildningsplats och utbildning var 80 000 kronor. Vägt genomsnittligt statsbidrag per utbildningsplats var 81 249 kronor.

Av bilaga 1 framgår vilka utbildningar som erhållit statsbidrag samt storleken på bidraget och av bilaga 2 hur bidrag har fördelats till olika huvudmän.

Tabell 1a Fördelade utbildningsplatser mm

| | Utbildningens startår | | | | | Summa fördelade platser |
|--------------------------|-----------------------|-------|-------|-----------------------|-------|-------------------------|
| | 2005 | 2006 | 2007 | 2008 | 2009 | |
| Antal huvudmän | 33 | 37 | 40 | 54 | 47 | - |
| Antal utbildningar | 26 | 27 | 22 | 28 | 23 | - |
| Antal utbildningsplatser | 1 018 | 1 063 | 1 468 | 2 147 (=1 937+210) | 1 620 | 5 169 |

Tabell 1b Fördelat statsbidrag

| Budgetår | Anslag | Utbildningens startår | | | | | Summa fördelat statsbidrag |
|---|---|-----------------------|--------|--------|--------|--------|----------------------------|
| | | 2005 | 2006 | 2007 | 2008 | 2009 | |
| 2005 | 55,7 | 53,5 | - | - | - | - | 53,5 |
| 2006 | 99,4 | 43,3 | 59,9 | - | - | - | 103,2 |
| 2007 | 99,4 | - | 44,2 | 73,6 | - | - | 117,8 |
| 2008 | 139,4 | - | - | 45,5 | 98,6 | - | 144,1 |
| 2009 ¹⁾ | 142,5 (101,6+40,9) 74,5 (51,6+22,9) 1) | - | - | - | 69,3 | 84,0 | 153,3 |
| 2010 | | - | - | - | - | 47,6 | 47,6 |
| | Summa | 96,8 | 104,1 | 119,1 | 167,9 | 131,6 | - |
| Fördelat genomsnittligt statsbidrag per utbildningsplats | | 95 088 | 97 930 | 81 131 | 78 200 | 81 249 | - |

1) Ändring av regleringsbrevet. 2009-06-25: 74,5 (51,6+22,9). Överföring av anslag till Myndigheten för yrkeshögskolan, 2009-06-17: 68,0 (50,0+18,0).

Uppföljning 2009

Under 2009 meddelade Umeå kommun att utbildningen Elinstallation allmän behörighet inte kommer att starta. Skolverket har godkänt begäran från Umeå kommun att få omfördela statsbidraget för tandsköterskeutbildningen från att genomföra två terminer under 2009 och en termin under 2010 till att få genomföra en termin under 2009 och två terminer 2010.

2010-03-29
6 (13)

Tabell 2a Nyttjade platser

| | Utbildningens startår | | | | | Summa |
|--------------------------|-----------------------|------|-------|-------|-------|-------|
| | 2005 | 2006 | 2007 | 2008 | 2009 | |
| Antal huvudmän | 31 | 34 | 38 | 53 | 47 | - |
| Antal utbildningar | 25 | 27 | 21 | 28 | 23 | - |
| Antal utbildningsplatser | 857 | 915 | 1 309 | 1 848 | 1 524 | |

Tabell 2b Nyttjat statsbidrag

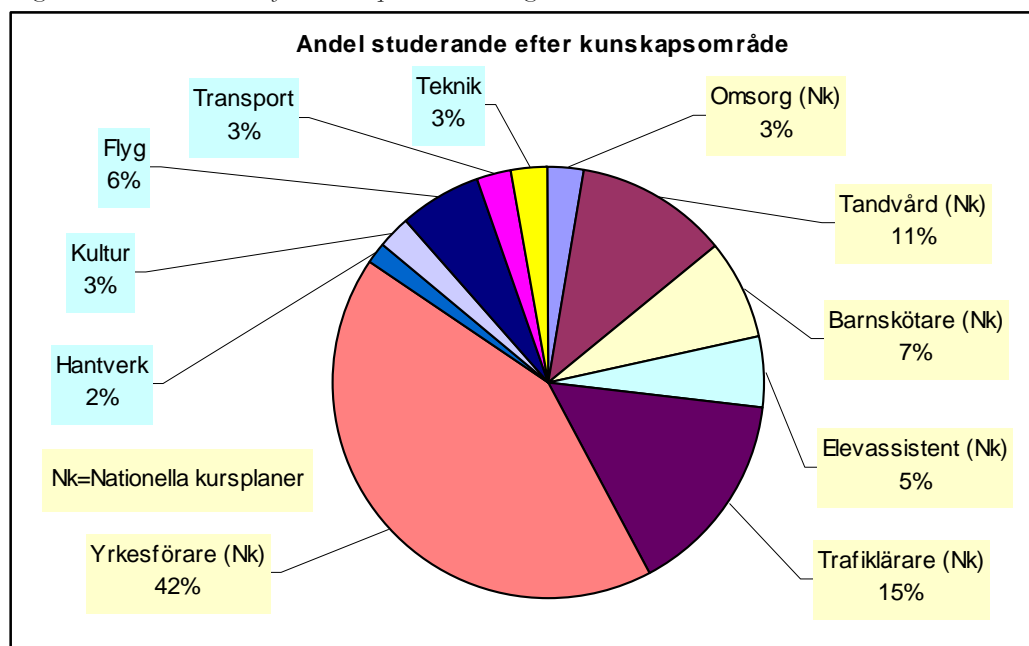
| Budgetår | Anslag | Utbildningens startår | | | | | Summa slutligt statsbidrag |
|----------------------------------|--------|-----------------------|---------|--------|--------|-----------|----------------------------|
| | | 2005 | 2006 | 2007 | 2008 | 2009 | |
| 2005 | 55,7 | 45,9 | - | - | - | - | 45,9 |
| 2006 | 99,4 | 36,6 | 57,0 | - | - | - | 93,6 |
| 2007 | 99,4 | - | 35,6 | 61,4 | - | - | 97,0 |
| 2008 | 139,4 | - | - | 42,7 | 88,5 | - | 131,2 |
| 2009 | 142,5 | - | - | - | 57,2 | 77,8 | 135,0 |
| 2010 | | - | - | - | - | 47,9 1) | |
| | Summa | 82,5 | 92,6 | 104,1 | 145,7 | 125,7 1) | - |
| Statsbidrag per utbildningsplats | | 96 266 | 101 202 | 79 526 | 78 842 | 82 480 1) | |

1) Slutligt statsbidrag under 2010 för utbildningar som startade under 2009 finns ännu inte.

Studera som påbörjade sin utbildning 2009

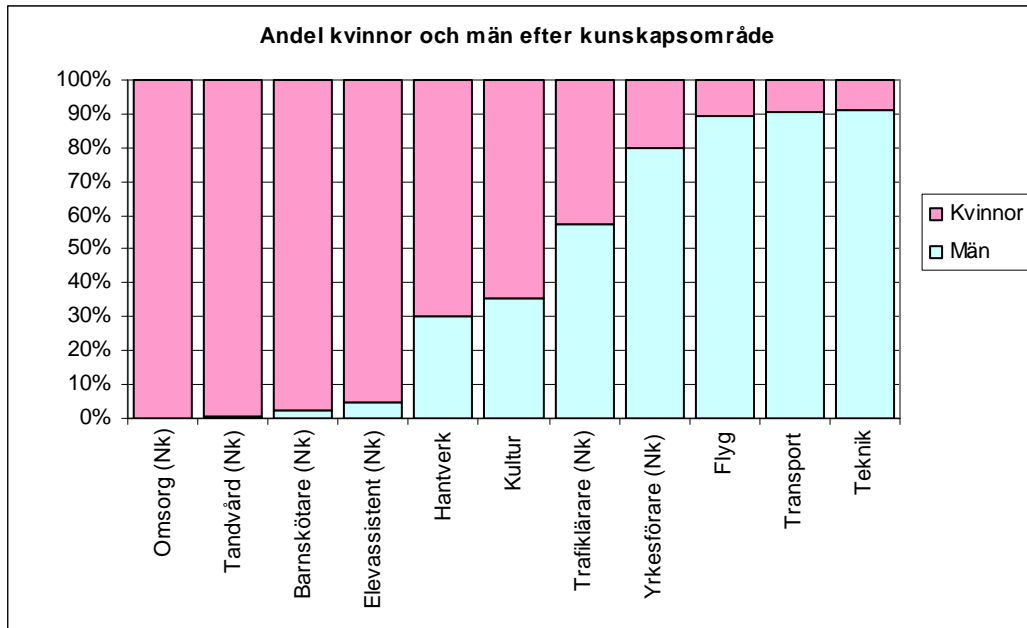
Andelen studerande på utbildningar med nationella kursplaner var 84 procent. Det är en minskning med 3 procentenheter jämfört med 2008. Minskningen beror bland annat på att antalet platser för barnskötare och elevassistenter som har nationella kursplaner var färre än år 2008.

Diagram 1 Andel studerande efter kunskapsområden, antagna 2009.



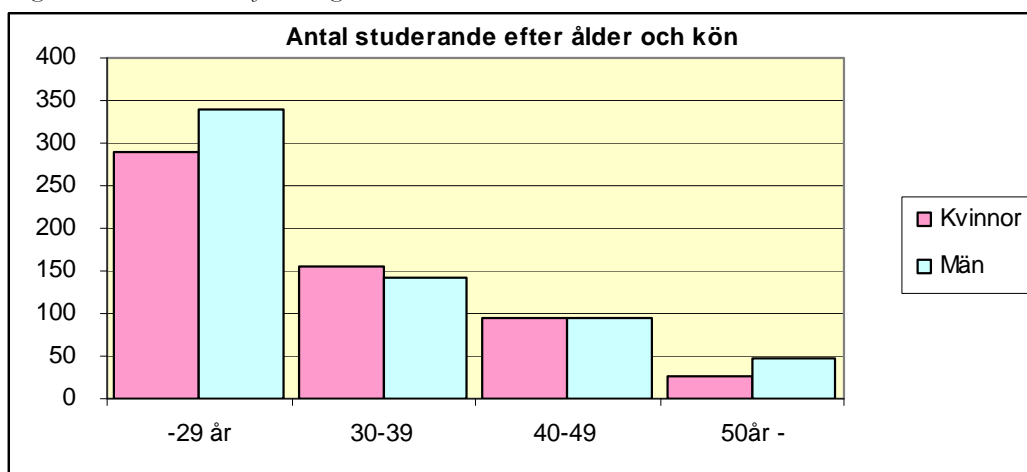
Jämfört med år 2008 har andelen kvinnor har minskat från 52 till 48 procent. Minskningen beror främst på att utbildningsplatser som traditionellt riktar sig till kvinnor har minskat. Till exempel har antalet platser för barnskötare minskat från 220 till 95, elevassistenter från 160 till 115 och omsorgsassistent från 40 till 20 platser. Minskningen från 52 till 48 procent bör dock jämföras med år 2007 då andelen kvinnor var 33 procent.

Diagram 2 Kvinnor och män efter kunskapsområde, 2009



Genomsnittsåldern har ökat under perioden 2006 - 2008. Genomsnittsåldern är 33,6 år för kvinnor och 32,7 för män. Motsvarande uppgifter för 2007 var 32,0 år för både kvinnor och män och för 2006, 31,2 respektive 31,8 år. 49 procent var yngre än 30 år. År 2007 var andelen yngre än 30 år 55 procent och år 2006 60 procent.

Diagram 3 Ålders- och könsfördelning, 2009



2010-03-29
8 (13)

Tabell 3 Andel studerande efter kunskapsområde, utbildning ålder och kön, 2009

| Kunskaps- område | Studieväg | Totalt | Kvinnor | | | | Män | | | | |
|---------------------|-----------|-------------------------------------|---------|-------|-------|-------|--------|-------|-------|--------|-----|
| | | | -29 år | 30-39 | 40-49 | 50år- | -29 år | 30-39 | 40-49 | 50 år- | |
| Flyg | PU0035 | Flygtekniker | 100% | 15% | | | | 85% | | | |
| | PU0036 | Flygtekniker | 100% | 6% | | | | 94% | | | |
| | PU0038 | Trafikflygare | 100% | 12% | | | | 88% | | | |
| | PU0041 | Flygtekniker | 100% | | | | | | | | |
| Hantverk | PU0029 | Möbel och inredningssnickeri | 100% | 30% | | 10% | | 60% | | | |
| | PU0040 | Yrkesvävare | 100% | | | 40% | 60% | | | | |
| | PU0062 | Sömnad och vävning ¹⁾ | 100% | 85% | 5% | 5% | | 10% | | | |
| | PU0096 | Textil, mode, form och design | 100% | 81% | 5% | 5% | | 10% | | | |
| Kultur | PU0028 | Musik 1200 | 100% | 54% | | | | 46% | | | |
| | PU0060 | Folklig dans, scenisk inriktning | 100% | 80% | | | | 20% | | | |
| Omsorg | PU0032 | Skötare ¹⁾ | 100% | 35% | 5% | 40% | 15% | | | 5% | |
| | PU0043 | Omsorgsassistent vårdare | 100% | 30% | 45% | 30% | | | | | |
| | PU0045 | Undersköterska - akutsjukvård | 100% | 38% | 38% | 25% | | | | | |
| Teknik | PU0013 | Motorcykelmekaniker | 100% | | 7% | | | 71% | 14% | 7% | |
| | PU0031 | Internationell rörsvetsare | 100% | 10% | | | | 70% | 15% | 5% | |
| Transport | PU0039 | Anläggningsmaskinteknik | 100% | 9% | | | | 81% | 9% | | |
| Barnskötare | PUN006 | Barnskötare | 100% | 44% | 27% | 17% | 9% | 1% | 1% | | |
| Eleassistant | PUN005 | Eleassistant | 100% | 38% | 42% | 16% | 2% | 5% | | | |
| Tandvård | PUN007 | Tandsköterska | 100% | 48% | 32% | 19% | 1% | | 1% | | |
| Trafiklärare | PUN003 | Trafiklärare | 100% | 23% | 11% | 7% | 2% | 26% | 19% | 9% | 3% |
| Yrkesförare | PUN002 | Yrkesförare persontransporter, buss | 100% | 10% | 4% | 4% | 2% | 24% | 22% | 19% | 14% |
| | PUN004 | Yrkesförare godstransporter | 100% | 15% | 4% | 1% | | 54% | 13% | 10% | 2% |
| Totalt | | | 100% | 24% | 13% | 8% | 2% | 29% | 12% | 8% | 4% |

1) Uppgiften avser utbildningar som startade 2008.

Bilaga 1 visar Skolverkets beslut om fördelning av utbildningsplatser samt statsbidrag per plats under åren 2008 och 2009.

Bilaga 2 visar Skolverkets beslut om fördelning av utbildningsplatser och statsbidrag per skolhuvudman och utbildning 2008 och 2009. Där framgår också slutligt statsbidrag år 2008 för utbildningar som startade år 2008.

Björn Berglund
Undervisningsråd

Skolverkets beslut om fördelning av utbildningsplatser samt statsbidrag per utbildnings- respektive årsstudieplats 2008 – 2009,
(40 veckor=1 årsstudieplats)

| Utbildning | Inrättad | veckor/ utb. plats | 2008 | | | 2009 | | | |
|--|------------------------------------|-----------------------|--------------------------|---------------------------|-------------------------|--------------------------|---------------------------|-------------------------|---------|
| | | | Antal utbildningsplatser | Bidrag / utbildningsplats | Bidrag / årsstudieplats | Antal utbildningsplatser | Bidrag / utbildningsplats | Bidrag / årsstudieplats | |
| PU0013 | Motorcykelmekaniker | Lokalt | 40 | 14 | 60 000 | 60 000 | 14 | 60 000 | 60 000 |
| PU0014 | Trädgårdsanl. 22 veckor | Lokalt | 22,5 | 16 | 34 000 | 60 444 | | | |
| PU0025 | Möbelpetsering | Lokalt | 40 | 10 | 70 000 | 70 000 | | | |
| PU0027 | Sömnad - mode - design - form | Lokalt | 60 | 16 | 70 000 | 46 667 | | | |
| PU0029 | Möbel- och inredningssnickeri | Lokalt | 40 | | | | 16 | 80 000 | 80 000 |
| PU0030 | Bilsystemtekniker | Lokalt | 40 | 10 | 90 000 | 90 000 | | | |
| PU0031 | Internationell Rörsvetsare | Lokalt | 40 | 20 | 85 000 | 85 000 | 20 | 85 000 | 85 000 |
| PU0032 | Skötare | Lokalt | 40 | 20 | 39 000 | 39 000 | 15 | 39 000 | 39 000 |
| PU0035 | Flygtekniker | Lokalt | 40 | 20 | 155 000 | 155 000 | 20 | 155 000 | 155 000 |
| PU0036 | Flygtekniker | Lokalt | 40 | 32 | 155 000 | 155 000 | 32 | 155 000 | 155 000 |
| PU0037 | Flygtekniker | Lokalt | 40 | 24 | 155 000 | 155 000 | 24 | 155 000 | 155 000 |
| PU0038 | Trafikflygare | Lokalt | 40 | 25 | 250 000 | 250 000 | 25 | 250 000 | 250 000 |
| PU0039 | Anläggnings-maskinteknik | Lokalt | 20 | 32 | 47 500 | 95 000 | 32 | 95 000 | 190 000 |
| PU0040 | Yrkesvävare | Lokalt | 40 | 10 | 55 000 | 55 000 | 10 | 55 000 | 55 000 |
| PU0043 | Omsorgsassistent - vårdare | Lokalt | 40 | 40 | 39 000 | 39 000 | 20 | 39 000 | 39 000 |
| PU0044 | Bergarbetare | Lokalt | 32,5 | 10 | 75 000 | 92 308 | | | |
| PU0045 | Undersköterska - akutsjukvård | Lokalt | 40 | 40 | 39 000 | 39 000 | 16 | 39 000 | 39 000 |
| PU0051 | Hotell och konferens | Lokalt | 40 | 40 | 39 000 | 39 000 | | | |
| PU0028 | Musik | Lokalt | 40 | | | | 24 | 100 000 | 100 000 |
| PU0053 | Musik | Lokalt | 40 | 35 | 90 000 | 90 000 | | | |
| PU0056 | Produktionsledning Bygg | Lokalt | 40 | 25 | 59 000 | 59 000 | | | |
| PU0060 | Folklig dans, scenisk inriktning | Lokalt | 40 | 10 | 80 000 | 80 000 | 10 | 100 000 | 100 000 |
| PU0062 | Sömnad och vävning | Lokalt | 40 | 20 | 80 000 | 80 000 | 20 | 80 000 | 80 000 |
| PU0096 | Sömnad - mode - form - design | Lokalt | 40 | | | | 16 | 70 000 | 70 000 |
| PUN001 | Elinst. allmän behörighet | | 20 | 56 | 25 000 | 50 000 | 12 | 25 000 | 50 000 |
| PUN002 | Yrkesförare persontransporter buss | | 15 | 366 | 50 000 | 106 333 | 323 | 40 000 | 106 667 |
| PUN003 | Trafiklärare | | 60 | 238 | 150 000 | 100 000 | 198 | 130 000 | 86 667 |
| PUN004 | Yrkesförare godstransp. | | 40 | 428 | 100 000 | 100 000 | 348 | 100 000 | 100 000 |
| PUN005 | Elevasistent | | 40 | 160 | 39 000 | 39 000 | 115 | 39 000 | 39 000 |
| PUN006 | Barnskötare | | 40 | 220 | 39 000 | 39 000 | 95 | 39 000 | 39 000 |
| PUN007 | Tandsköterska | | 60 | 210 | 75 000 | 50 000 | 215 | 75 000 | 50 000 |
| TOTALT | | | | 2 147 | | | 1 620 | | |
| Genomsnittligt statsbidrag per utbildningsplats | | | | | 78 206 | | | 81 249 | |

2010-03-29
10 (13)

Bilaga 2

Utbildningsplatser och statsbidrag per kommun och utbildning. Skolverkets beslut om fördelning av utbildningsplatser och statsbidrag per skolbuvudman och utbildning med antagning av studerande år 2009 samt beslut om slutligt statsbidrag år 2009 och preliminärt för år 2010.

| Kommun | Kod | Studieväg | Fördelning med antagning år 2009 | | | Uppföljning år 2009 | | |
|----------------|--------|-------------------------------------|----------------------------------|------------------------------|------------------------------|---------------------|---------------------------|------------------------------|
| | | | Antal platser | Preliminärt statsbidrag 2009 | Preliminärt statsbidrag 2010 | Antal platser | Slutligt statsbidrag 2009 | Preliminärt statsbidrag 2010 |
| Upplands-Väsby | PU0040 | Yrkesvävare | 10 | 247 500 | 302 500 | 10 | 247 500 | 302 500 |
| Järfälla | PUN007 | Tandsköterska | 30 | 1 500 000 | 750 000 | 25 | 1 250 000 | 625 000 |
| Haninge | PUN002 | Yrkesförare persontransporter, buss | 24 | 960 000 | | 22 | 746 667 | 133 333 |
| Tyresö | PUN004 | godstransporter | 24 | 2 400 000 | | 24 | 2 400 000 | |
| Upplands-Bro | PUN003 | Trafiklärare | 20 | 823 333 | 1 776 667 | 20 | 823 333 | 1 776 667 |
| | PUN004 | Yrkesförare godstransporter | 24 | 2 400 000 | | 24 | 2 400 000 | |
| Sollentuna | PU0043 | Omsorgsassistent vårdare | 20 | 331 500 | 448 500 | 20 | 331 500 | 448 500 |
| | PU0045 | Undersköterska - akutsjukvård | 16 | 624 000 | | 16 | 550 457 | 73 543 |
| Stockholm | PUN006 | Barnskötare | 30 | 497 250 | 672 750 | 30 | 497 250 | 672 750 |
| Södertälje | PUN007 | Tandsköterska | 25 | 1 250 000 | 625 000 | 25 | 1 250 000 | 625 000 |
| Nynäshamn | PUN005 | Eleve assistent | 20 | 331 500 | 448 500 | 17 | 281 775 | 381 225 |
| Nyköping | PU0035 | Flygtekniker | 20 | 1 395 000 | 1 705 000 | 20 | 1 395 000 | 1 705 000 |
| Eskilstuna | PUN007 | Tandsköterska | 20 | 425 000 | 1 075 000 | 17 | 361 250 | 913 750 |
| Strängnäs | PUN005 | Eleve assistent | 20 | 351 000 | 429 000 | 9 | 157 950 | 193 050 |
| Motala | PU0013 | Motorcykelmekaniker | 14 | 399 000 | 441 000 | 14 | 399 000 | 441 000 |
| Jönköping | PU0032 | Skötare | 15 | 263 250 | 321 750 | 11 | 193 050 | 235 950 |
| | PUN004 | Yrkesförare godstransporter | 16 | 680 000 | 920 000 | 16 | 680 000 | 920 000 |
| Eksjö | PU0031 | Internationell rörsvetsare | 20 | 807 500 | 892 500 | 20 | 807 500 | 892 500 |
| Alvesta | PUN002 | Yrkesförare persontransporter, buss | 36 | 1 440 000 | | 36 | 1 254 857 | 185 143 |
| | PUN004 | Yrkesförare godstransporter | 30 | 1 425 000 | 1 575 000 | 30 | 1 425 000 | 1 575 000 |
| | PUN005 | Eleve assistent | 25 | 463 125 | 511 875 | 25 | 463 125 | 511 875 |
| | PUN007 | Tandsköterska | 25 | 562 500 | 1 312 500 | 25 | 562 500 | 1 312 500 |
| Kalmar | PUN004 | Yrkesförare godstransporter | 40 | 2 950 000 | 1 050 000 | 39 | 2 850 000 | 1 050 000 |
| Nybro | PUN002 | Yrkesförare persontransporter, buss | 30 | 1 200 000 | | 29 | 1 160 000 | |
| | PUN003 | Trafiklärare | 30 | 1 917 500 | 1 982 500 | 30 | 1 917 500 | 1 982 500 |
| Osby | PUN006 | Barnskötare | 15 | 277 875 | 307 125 | 15 | 277 875 | 307 125 |
| Klippan | PUN003 | Trafiklärare | 20 | 1 733 333 | 866 667 | 20 | 1 733 333 | 866 667 |
| | PUN004 | Yrkesförare godstransporter | 26 | 2 437 500 | 162 500 | 26 | 1 722 500 | 877 500 |
| Malmö | PUN005 | Eleve assistent | 25 | 463 125 | 511 875 | 20 | 370 500 | 409 500 |
| Landskrona | PUN006 | Barnskötare | 30 | 877 500 | 292 500 | 30 | 862 875 | 307 125 |
| Halmstad | PUN002 | Yrkesförare persontransporter, buss | 24 | 960 000 | | 24 | 960 000 | |
| | PUN004 | Yrkesförare | 20 | 2 000 000 | | 20 | 2 000 000 | |

| | | godstransporter | | | | | | |
|---------------|--------|--|--------------|-------------------|-------------------|--------------|-------------------|-------------------|
| Kungsbacka | PUN007 | Tandsköterska | 30 | 637 500 | 1 612 500 | 30 | 637 500 | 1 612 500 |
| Partille | PUN006 | Barnskötare Yrkesförare | 20 | 351 000 | 429 000 | 20 | 351 000 | 429 000 |
| Tjörn | PUN004 | godstransporter | 32 | 2 280 000 | 920 000 | 15 | 1 500 000 | |
| Lerum | PUN003 | Trafiklärare | 16 | 1 040 000 | 1 040 000 | 16 | 728 000 | 1 352 000 |
| Karlsborg | PUN003 | Trafiklärare Yrkesförare | 32 | 2 357 333 | 1 802 667 | 32 | 2 357 333 | 1 802 667 |
| | PUN004 | godstransporter Möbel och | 32 | 3 000 000 | 200 000 | 32 | 3 000 000 | 200 000 |
| Tibro | PU0029 | inredningssnickeri Yrkesförare | 16 | 608 000 | 672 000 | 10 | 380 000 | 420 000 |
| Göteborg | PUN002 | persontransporter, buss | 36 | 1 440 000 | | 35 | 1 308 571 | 91 429 |
| Mölnadal | PUN005 | Eleassistent | 25 | 975 000 | | 20 | 780 000 | |
| Borås | PUN007 | Tandsköterska | 20 | 1 000 000 | 500 000 | 14 | 700 000 | 350 000 |
| Skara | PU0062 | Sömnad och vävning | 20 | 760 000 | 840 000 | 20 | 760 000 | 840 000 |
| Arvika | PUN002 | Yrkesförare persontransporter, buss | 36 | 1 440 000 | | 32 | 1 280 000 | |
| Örebro | PUN002 | Yrkesförare persontransporter, buss | 45 | 1 800 000 | | 45 | 1 800 000 | |
| | PUN003 | Trafiklärare | 40 | 2 600 000 | 2 600 000 | 39 | 2 513 334 | 2 556 666 |
| Lindesberg | PUN007 | Tandsköterska | 20 | 425 000 | 1 075 000 | 20 | 425 000 | 1 075 000 |
| Västerås | PU0036 | Flygtekniker | 32 | 2 232 000 | 2 728 000 | 32 | 2 232 000 | 2 728 000 |
| | PU0038 | Trafikflygare | 25 | 2 812 500 | 3 437 500 | 25 | 2 812 500 | 3 437 500 |
| | PUN003 | Trafiklärare Yrkesförare | 20 | 1 256 667 | 1 343 333 | 20 | 1 256 667 | 1 343 333 |
| | PUN004 | godstransporter | 24 | 1 710 000 | 690 000 | 24 | 1 710 000 | 690 000 |
| Dalarnas län | PU0028 | Musik 1200 | 24 | 1 140 000 | 1 260 000 | 24 | 1 140 000 | 1 260 000 |
| | PU0060 | Folklig dans, scenisk inriktning Yrkesförare | 10 | 475 000 | 525 000 | 10 | 475 000 | 525 000 |
| Hedemora | PUN004 | godstransporter | 16 | 1 600 000 | | 16 | 1 600 000 | |
| Sandviken | PU0096 | Textil, mode, form och design | 16 | 504 000 | 616 000 | 16 | 504 000 | 616 000 |
| Örnsköldsvik | PUN007 | Tandsköterska | 15 | 750 000 | 375 000 | 12 | 555 000 | 345 000 |
| Vännäs | PU0039 | Anläggningsmaskinteknik Yrkesförare | 32 | 3 040 000 | | 32 | 3 040 000 | |
| | PUN002 | persontransporter, buss | 36 | 1 440 000 | | 35 | 1 400 000 | |
| | PUN003 | Trafiklärare Yrkesförare | 20 | 1 733 333 | 866 667 | 19 | 1 256 666 | 1 213 334 |
| | PUN004 | godstransporter Yrkesförare | 24 | 1 080 000 | 1 320 000 | 22 | 990 000 | 1 210 000 |
| Vilhelmina | PUN002 | persontransporter, buss | 20 | 800 000 | | 20 | 800 000 | |
| Umeå | PUN001 | Elinstallation allmän behörighet 1) | 12 | 255 000 | 45 000 | | | |
| | PUN007 | Tandsköterska | 30 | 1 500 000 | 750 000 | 30 | 675 000 | 1 575 000 |
| Luleå | PU0041 | Flygtekniker Yrkesförare | 24 | 1 674 000 | 2 046 000 | 24 | 1 674 000 | 2 046 000 |
| Kiruna | PUN004 | godstransporter Yrkesförare | 20 | 1 450 000 | 550 000 | 18 | 1 360 000 | 440 000 |
| VBU Ludvika | PUN002 | persontransporter, buss | 36 | 1 440 000 | | 36 | 1 440 000 | |
| | PUN004 | Yrkesförare godstransporter | 20 | 2 000 000 | | 20 | 2 000 000 | |
| Totalt | | | 1 620 | 83 999 624 | 47 624 376 | 1 524 | 77 773 868 | 47 883 132 |

1) Utbildningen startar ej.

2010-03-29
12 (13)

Bilaga 3

Utbildningsplatser och statsbidrag per utbildning och kommun. Skolverkets beslut om fördelning av utbildningsplatser och statsbidrag per skolbuvudman och utbildning med antagning av studerande år 2009 samt beslut om slutligt statsbidrag år 2009 och preliminärt för år 2010.

| Kommun | Kod | Studieväg | Fördelning med antagning år 2009 | | | Uppföljning år 2009 | | |
|----------------|--------|-------------------------------------|----------------------------------|------------------------------|------------------------------|---------------------|---------------------------|------------------------------|
| | | | Antal platser | Preliminärt statsbidrag 2009 | Preliminärt statsbidrag 2010 | Antal platser | Slutligt statsbidrag 2009 | Preliminärt statsbidrag 2010 |
| Motala | PU0013 | Motorcykelmekaniker | 14 | 399 000 | 441 000 | 14 | 399 000 | 441 000 |
| Dalarnas län | PU0028 | Musik 1200 | 24 | 1 140 000 | 1 260 000 | 24 | 1 140 000 | 1 260 000 |
| Tibro | PU0029 | Möbel och inredningssnickeri | 16 | 608 000 | 672 000 | 10 | 380 000 | 420 000 |
| Eksjö | PU0031 | Internationell rörsvetsare | 20 | 807 500 | 892 500 | 20 | 807 500 | 892 500 |
| Jönköping | PU0032 | Skötare | 15 | 263 250 | 321 750 | 11 | 193 050 | 235 950 |
| Nyköping | PU0035 | Flygtekniker | 20 | 1 395 000 | 1 705 000 | 20 | 1 395 000 | 1 705 000 |
| Västerås | PU0036 | Flygtekniker | 32 | 2 232 000 | 2 728 000 | 32 | 2 232 000 | 2 728 000 |
| Västerås | PU0038 | Trafikflygare | 25 | 2 812 500 | 3 437 500 | 25 | 2 812 500 | 3 437 500 |
| Vännäs | PU0039 | Anläggningsmaskinteknik | 32 | 3 040 000 | | 32 | 3 040 000 | |
| Upplands-Väsby | PU0040 | Yrkesvävare | 10 | 247 500 | 302 500 | 10 | 247 500 | 302 500 |
| Luleå | PU0041 | Flygtekniker | 24 | 1 674 000 | 2 046 000 | 24 | 1 674 000 | 2 046 000 |
| Sollentuna | PU0043 | Omsorgsassistent vårdare | 20 | 331 500 | 448 500 | 20 | 331 500 | 448 500 |
| Sollentuna | PU0045 | Undersköterska - akutsjukvård | 16 | 624 000 | | 16 | 550 457 | 73 543 |
| Dalarnas län | PU0060 | Folklig dans, scenisk inriktning | 10 | 475 000 | 525 000 | 10 | 475 000 | 525 000 |
| Skara | PU0062 | Sömnad och vävning | 20 | 760 000 | 840 000 | 20 | 760 000 | 840 000 |
| Sandviken | PU0096 | Textil, mode, form och design | 16 | 504 000 | 616 000 | 16 | 504 000 | 616 000 |
| Umeå | PUN001 | Elinstallation allmän behörighet 1) | 12 | 255 000 | 45 000 | | | |
| Haninge | PUN002 | Yrkesförare persontransporter, buss | 24 | 960 000 | | 22 | 746 667 | 133 333 |
| Alvesta | PUN002 | Yrkesförare persontransporter, buss | 36 | 1 440 000 | | 36 | 1 254 857 | 185 143 |
| Nybro | PUN002 | Yrkesförare persontransporter, buss | 30 | 1 200 000 | | 29 | 1 160 000 | |
| Halmstad | PUN002 | Yrkesförare persontransporter, buss | 24 | 960 000 | | 24 | 960 000 | |
| Göteborg | PUN002 | Yrkesförare persontransporter, buss | 36 | 1 440 000 | | 35 | 1 308 571 | 91 429 |
| Arvika | PUN002 | Yrkesförare persontransporter, buss | 36 | 1 440 000 | | 32 | 1 280 000 | |
| Örebro | PUN002 | Yrkesförare persontransporter, buss | 45 | 1 800 000 | | 45 | 1 800 000 | |
| Vännäs | PUN002 | Yrkesförare persontransporter, buss | 36 | 1 440 000 | | 35 | 1 400 000 | |
| Vilhelmina | PUN002 | Yrkesförare persontransporter, buss | 20 | 800 000 | | 20 | 800 000 | |
| VBU Ludvika | PUN002 | Yrkesförare persontransporter, buss | 36 | 1 440 000 | | 36 | 1 440 000 | |
| Upplands-Bro | PUN003 | Trafiklärare | 20 | 823 333 | 1 776 667 | 20 | 823 333 | 1 776 667 |
| Nybro | PUN003 | Trafiklärare | 30 | 1 917 500 | 1 982 500 | 30 | 1 917 500 | 1 982 500 |
| Klippan | PUN003 | Trafiklärare | 20 | 1 733 333 | 866 667 | 20 | 1 733 333 | 866 667 |

Skolverket

2010-03-xx
13 (13)

| | | | | | | | | |
|---------------|--------|--------------------------------|--------------|-------------------|-------------------|--------------|-------------------|-------------------|
| Lerum | PUN003 | Trafiklärare | 16 | 1 040 000 | 1 040 000 | 16 | 728 000 | 1 352 000 |
| Karlsborg | PUN003 | Trafiklärare | 32 | 2 357 333 | 1 802 667 | 32 | 2 357 333 | 1 802 667 |
| Örebro | PUN003 | Trafiklärare | 40 | 2 600 000 | 2 600 000 | 39 | 2 513 334 | 2 556 666 |
| Västerås | PUN003 | Trafiklärare | 20 | 1 256 667 | 1 343 333 | 20 | 1 256 667 | 1 343 333 |
| Vännäs | PUN003 | Trafiklärare | 20 | 1 733 333 | 866 667 | 19 | 1 256 666 | 1 213 334 |
| Tyresö | PUN004 | Yrkesförare godstransporter | 24 | 2 400 000 | | 24 | 2 400 000 | |
| Upplands-Bro | PUN004 | Yrkesförare godstransporter | 24 | 2 400 000 | | 24 | 2 400 000 | |
| Jönköping | PUN004 | Yrkesförare godstransporter | 16 | 680 000 | 920 000 | 16 | 680 000 | 920 000 |
| Alvesta | PUN004 | Yrkesförare godstransporter | 30 | 1 425 000 | 1 575 000 | 30 | 1 425 000 | 1 575 000 |
| Kalmar | PUN004 | Yrkesförare godstransporter | 40 | 2 950 000 | 1 050 000 | 39 | 2 850 000 | 1 050 000 |
| Klippan | PUN004 | Yrkesförare godstransporter | 26 | 2 437 500 | 162 500 | 26 | 1 722 500 | 877 500 |
| Halmstad | PUN004 | Yrkesförare godstransporter | 20 | 2 000 000 | | 20 | 2 000 000 | |
| Tjörn | PUN004 | Yrkesförare godstransporter | 32 | 2 280 000 | 920 000 | 15 | 1 500 000 | |
| Karlsborg | PUN004 | Yrkesförare godstransporter | 32 | 3 000 000 | 200 000 | 32 | 3 000 000 | 200 000 |
| Västerås | PUN004 | Yrkesförare godstransporter | 24 | 1 710 000 | 690 000 | 24 | 1 710 000 | 690 000 |
| Hedemora | PUN004 | Yrkesförare godstransporter | 16 | 1 600 000 | | 16 | 1 600 000 | |
| Vännäs | PUN004 | Yrkesförare godstransporter | 24 | 1 080 000 | 1 320 000 | 22 | 990 000 | 1 210 000 |
| Kiruna | PUN004 | Yrkesförare godstransporter | 20 | 1 450 000 | 550 000 | 18 | 1 360 000 | 440 000 |
| VBU Ludvika | PUN004 | Yrkesförare godstransporter | 20 | 2 000 000 | | 20 | 2 000 000 | |
| Nynäshamn | PUN005 | Eleassistant | 20 | 331 500 | 448 500 | 17 | 281 775 | 381 225 |
| Strängnäs | PUN005 | Eleassistant | 20 | 351 000 | 429 000 | 9 | 157 950 | 193 050 |
| Alvesta | PUN005 | Eleassistant | 25 | 463 125 | 511 875 | 25 | 463 125 | 511 875 |
| Malmö | PUN005 | Eleassistant | 25 | 463 125 | 511 875 | 20 | 370 500 | 409 500 |
| Mölnådal | PUN005 | Eleassistant | 25 | 975 000 | | 20 | 780 000 | |
| Stockholm | PUN006 | Barnskötare | 30 | 497 250 | 672 750 | 30 | 497 250 | 672 750 |
| Osby | PUN006 | Barnskötare | 15 | 277 875 | 307 125 | 15 | 277 875 | 307 125 |
| Landskrona | PUN006 | Barnskötare | 30 | 877 500 | 292 500 | 30 | 862 875 | 307 125 |
| Partille | PUN006 | Barnskötare | 20 | 351 000 | 429 000 | 20 | 351 000 | 429 000 |
| Järfälla | PUN007 | Tandsköterska | 30 | 1 500 000 | 750 000 | 25 | 1 250 000 | 625 000 |
| Södertälje | PUN007 | Tandsköterska | 25 | 1 250 000 | 625 000 | 25 | 1 250 000 | 625 000 |
| Eskilstuna | PUN007 | Tandsköterska | 20 | 425 000 | 1 075 000 | 17 | 361 250 | 913 750 |
| Alvesta | PUN007 | Tandsköterska | 25 | 562 500 | 1 312 500 | 25 | 562 500 | 1 312 500 |
| Kungsbacka | PUN007 | Tandsköterska | 30 | 637 500 | 1 612 500 | 30 | 637 500 | 1 612 500 |
| Borås | PUN007 | Tandsköterska | 20 | 1 000 000 | 500 000 | 14 | 700 000 | 350 000 |
| Lindesberg | PUN007 | Tandsköterska | 20 | 425 000 | 1 075 000 | 20 | 425 000 | 1 075 000 |
| Örnsköldsvik | PUN007 | Tandsköterska | 15 | 750 000 | 375 000 | 12 | 555 000 | 345 000 |
| Umeå | PUN007 | Tandsköterska | 30 | 1 500 000 | 750 000 | 30 | 675 000 | 1 575 000 |
| Motala | PU0013 | Motorcykelmekaniker | 14 | 399 000 | 441 000 | 14 | 399 000 | 441 000 |
| Totalt | | | 1 620 | 83 999 624 | 47 624 376 | 1 524 | 77 773 868 | 47 883 132 |

1) Utbildningen startar ej.