

## Elever och studieresultat i komvux kalenderåret 2009

Kommunal vuxenutbildning (komvux) består av grundläggande vuxenutbildning, gymnasial vuxenutbildning och påbyggnadsutbildning. Varje kommunmedborgare har rätt att delta i grundläggande vuxenutbildning från och med andra kalenderhalvåret det år han eller hon fyller 20 år och saknar sådana färdigheter som normalt uppnås i grundskolan. Gymnasial vuxenutbildning syftar till att ge vuxna kunskaper och färdigheter motsvarande de som ungdomar får i gymnasieskolan. Påbyggnadsutbildning syftar till att ge vuxna en sådan utbildning som leder till en ny nivå i deras yrke eller till ett nytt yrke.

Från och med kalenderåret 2009 publicerar Skolverket statistiken över komvux per kalenderår istället för per läsår. Vuxnas lärande sker i allt högre grad under flexibla former vilket medfört att det traditionella skolperspektivet med en indelning i läsår blivit föråldrat. En redovisning per kalenderår svarar därmed bättre mot nationella och lokala uppföljningsbehov.

## Antalet elever har ökat för första gången sedan slutet av 1990-talet

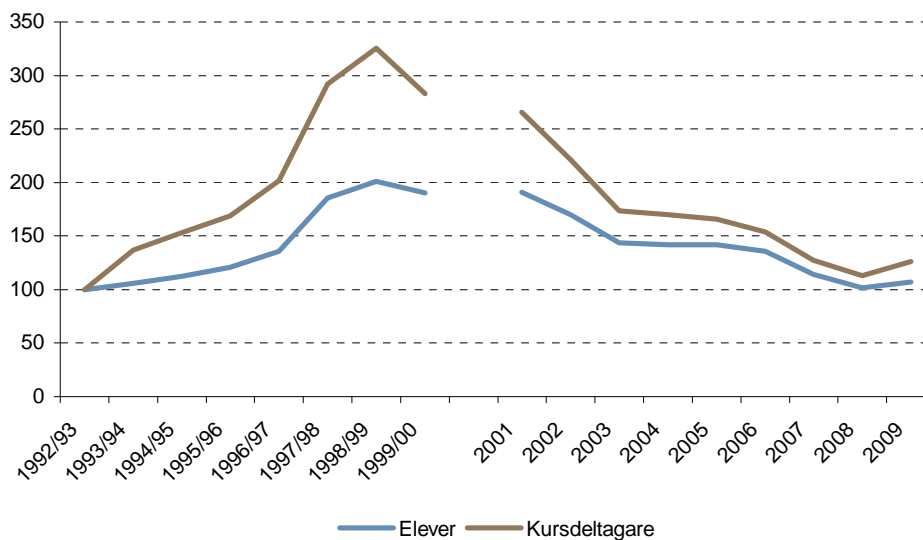
För första gången sedan slutet av 1990-talet har antalet elever i komvux ökat. Under kalenderåret 2009 gick 187 100 elever i komvux, vilket är en ökning med 6 procent sedan 2008. Antalet heltidsstuderande (årsstudieplatser) uppgick till 81 000, vilket är en ökning med 10 procent sedan föregående år.

Antalet elever var under 2009 som störst inom gymnasial vuxenutbildning. På denna utbildningsnivå studerade 80 procent av alla komvuxelever, totalt 150 100 elever. På grundläggande nivå studerade 18 procent av eleverna och på påbyggnadsutbildningarna studerade 2 procent av eleverna.

Elevökningen skedde framför allt inom gymnasial vuxenutbildning. På denna utbildningsnivå ökade antalet elever med 7 procent. Inom grundläggande vuxenutbildning ökade antalet elever med 1 procent och inom påbyggnadsutbildningar minskade antalet elever med 6 procent.

Mellan 1993 och 2006 fick kommunerna extra statsbidrag för särskilda utbildningsåtgärder mot arbetslösheten, bl.a. inom det s.k. "Kunskapslyftet". Detta medförde att komvux expanderade kraftigt under 1990-talet. Från och med slutet av 1990-talet minskade antalet elever. Bakgrunden till detta var troligen den förbättrade konjunkturen och ett förminskat direkt statsbidrag. Sedan 2009 utgår det ett riktat statsbidrag till kommuner som anordnar yrkesinriktad gymnasial vuxenutbildning, en satsning benämnd yrkesvux. Denna satsning förklarar dock inte fullt ut elevökningen inom gymnasial vuxenutbildning. Enligt statistiken har det skett en elevökning inom all gymnasial utbildning, både inom teoretiska kurser och yrkeskurser (se avsnitt om antalet kursdeltagare nedan).

**Diagram 1. Indexerad förändring av antalet elever och kursdeltagare i komvux läsåren 1992/93–1999/00 och kalenderåren 2001–2009**



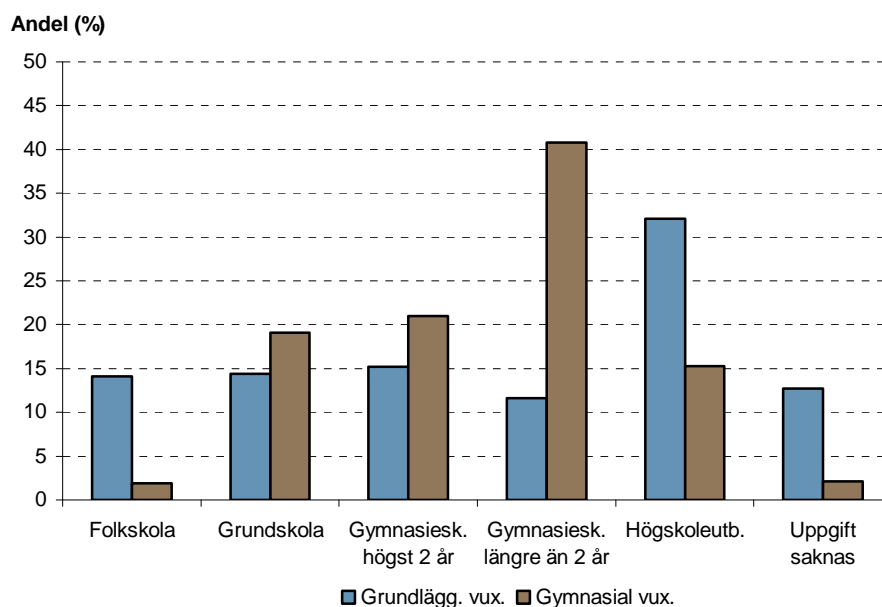
### Andelen kvinnor är stor, trots ökning av andelen män

Precis som tidigare år deltog fler kvinnor än män i komvux. Totalt utgjorde kvinnorna 64 procent och männen 36 procent av alla elever. Sedan 2008 har andelen män ökat något. Ökningen var som störst inom gymnasial utbildning, från 33 till 36 procent.

Andelen elever som är födda utomlands har tidigare ökat från år till år men var oförändrad mellan 2008 och 2009, d.v.s. 40 procent. Andelen födda utomlands varierade mellan de tre utbildningsnivåerna. Inom grundläggande vuxenutbildning var 88 procent av eleverna födda utomlands. På gymnasial nivå och på påbyggnadsutbildningarna var andelen 30 respektive 26 procent.

De senaste sex åren har elevernas medelålder sjunkit från 33 till 31 år. Medelåldern är högst bland dem som läser på grundläggande nivå, 34 år, och lägst för dem som läser på gymnasial nivå, 30 år.

Eleverna i komvux har varierande utbildningsbakgrund både inom och mellan utbildningsnivåerna. Inom grundläggande vuxenutbildning är det en stor andel elever, 29 procent, som har en utbildning som motsvarar folkskola eller grundskola, men det är också en betydande andel som har en högskoleutbildning, 32 procent. Jämfört med de andra utbildningsnivåerna är det en stor andel elever på grundläggande nivå som saknar uppgift om tidigare utbildning, 13 procent. På gymnasial nivå och på påbyggnadsutbildningar är det vanligast att eleverna har en gymnasieutbildning som är längre än 2 år.

**Diagram 2. Andel elever med resp. utbildningsbakgrund kalenderåret 2009**

### Antalet kursdeltagare har ökat mest på gymnasiala kurser

En komvuxelev deltog i genomsnitt i 4 kurser. För varje kurs som eleven deltog i räknas eleven som en kursdeltagare. Antalet kursdeltagare uppgick kalenderåret 2009 till 758 600. Precis som antalet elever har antalet kursdeltagare ökat. Jämfört med 2008 hade antalet kursdeltagare ökat med 11 procent. Ökningen var som störst i de gymnasiala kurserna. Antalet kursdeltagare på dessa kurser hade ökat med 13 procent.

De största kurserna, sett till antalet kursdeltagare, inom grundläggande vuxenutbildning var Svenska som andraspråk och Engelska. På dessa kurser studerade 31 respektive 22 procent av kursdeltagarna.

På gymnasial nivå var Orienteringskurs den största kursen. På denna kurs deltog 4 procent av kursdeltagarna. På gymnasial nivå varierade könsfördelningen mellan de olika kurserna. Bland de 25 största kurserna var könsfördelningen jämnast på Matematik C, 52 procent kvinnor och 48 procent män. På kursen Omvårdnad, som hade den ojämnaste könsfördelningen, uppgick andelen kvinnor till 89 procent och andelen män till 11 procent.

Bland de 25 största kurserna var ökningen av antalet kursdeltagare mellan 2008 och 2009 som störst i kurserna Religionskunskap A och Naturkunskap A. I dessa kurser hade antalet kursdeltagare ökat med 28 respektive 24 procent. Minst ökning av antalet kursdeltagare hade skett inom Orienteringskurserna, 2 procent.

**Tabell 1. Procentuell förändring av antalet kursdeltagare mellan 2008 och 2009 i de största kurserna inom gymnasial vuxenutbildning, rangordnade efter störst förändring**

Kurs <sup>1</sup>	Förändring (%)
<b>Samtliga kurser</b>	<b>13,0</b>
<i>därav</i>	
Religionskunskap A	27,8
Naturkunskap A	24,3
Arbetsmiljö och säkerhet	20,6
Svenska A	18,3
Naturkunskap B	17,5
Svenska som andraspråk A	16,5
Matematik B	16,1
Vård- och omsorgsarbete	14,6
Psykologi A	14,1
Samhällskunskap A	14,0
Historia A	13,6
Engelska B	13,6
Medicinsk grundkurs	13,4
Människan socialt o. kulturellt	12,4
Omvårdnad	11,6
Svenska som andraspråk B	10,9
Matematik A	10,2
Social omsorg	9,4
Engelska A	7,4
Etik och livsfrågor	7,4
Företagsekonomi A	7,0
Svenska B	6,7
Matematik C	5,9
Datorkunskap	4,9
Orienteringskurs	2,4
Övr. kurser gymnasial vux.	16,0

### Fortsatt ökning av flexibla undervisningsformer

Det blir allt vanligare att kursdeltagarna deltar i en kurs utan schemalagd undervisning, dvs. distansundervisning eller undervisning som anordnas under andra flexibla former. Sedan 2004 har denna andel ökat från 2 till 13 procent. Samtidigt har andelen som studerar på kvällstid minskat från 5 till 3 procent.

Under 2009 var det vanligare att kursdeltagare på grundläggande nivå studerade på kvällstid än kursdeltagare på gymnasial nivå, 5 procent jämfört med 2 procent. Det var dock vanligare att det inom gymnasial vuxenutbildning anordnades kurser utan

<sup>1</sup> De redovisade kurserna är, med undantag för Orienteringskurserna, nationella kurser.

schemalagd undervisning. Av deltagare på gymnasial nivå studerande 15 procent på detta sätt jämfört med 3 procent av kursdeltagarna på grundläggande nivå.

Det var stora skillnader mellan kommunerna när det gäller ej schemalagd undervisning. Det var vanligast att kursdeltagare i förortskommunerna läste på detta sätt, 24 procent. Minst vanligt var det i storstäderna, där läste 4 procent på kurser utan schemalagd undervisning. I övriga kommuner med mindre än 12 500 invånare samt i glesbygdskommuner och varuproducerande kommuner var det också mindre vanligt att studera under mer flexibla former. I dessa kommungrupper var det 5 respektive 7 procent som deltog i en kurs utan schemalagd undervisning.

### **Skillnader mellan kommunerna i andel upphandlad utbildning**

Komvux anordnades i 265 kommuner och av 325 skolor. Ett fåtal av skolorna, 9 stycken, hade ett landsting som huvudman. Övriga skolor hade en kommun som huvudman. Kommuner kan upphandla sin utbildning av andra utbildningsanordnare, t.ex. studieförbund, folkhögskolor och privata utbildningsföretag, vilket blir allt vanligare. Under 2009 gick 33 procent av kursdeltagarna en kurs som anordnades av en annan utbildningsanordnare. Sedan 2004 har denna andel ökat med 11 procentenheter. Det var vanligare att kursdeltagare i storstäderna studerade hos annan utbildningsanordnare. I dessa kommuner deltog 56 procent av kursdeltagarna i en kurs anordnad av annan anordnare. I pendlingskommunerna var det 5 procent av kursdeltagarna som gjorde motsvarande.

### **Studieresultaten på samma nivå som tidigare**

Av de 758 600 kursdeltagare som fanns registrerade under 2009 slutförde 71 procent sin kurs under året. Ungefär 19 procent av dem avbröt sin kurs och 10 procent antas fortsätta sin kurs under 2010. Andel kursdeltagare som slutfört eller avbrutit sin kurs har varit ungefär den samma de senaste sex åren.

Det var en större andel av kvinnorna än av männen som slutförde sin kurs, 74 jämfört med 68 procent. Kursdeltagare födda i Sverige respektive utomlands slutförde sina kurser i ungefär lika hög utsträckning, 72 jämfört med 71 procent.

Inom grundläggande vuxenutbildning slutförde 64 procent sin kurs. Motsvarande för gymnasial nivå och påbyggnadsutbildning var 72 respektive 71 procent.

Inom grundläggande vuxenutbildning var det högst andel som slutfört sin kurs på Orienteringskurs, 72 procent. Störst andel avbrott var det på Engelska, 31 procent. På gymnasial nivå var det 81 procent av kursdeltagarna som slutförde Etik och livsfrågor. Störst andel avbrott var det på Matematik B, 34 procent.

Under 2009 var det 402 100 kursdeltagare som tilldelades ett betyg för en gymnasial kurs. Av dessa uppnådde 87 procent minst betyget Godkänt. Enligt betygsfördelningen fick 13 procent Icke godkänt (IG), 37 procent Godkänt (G), 31 procent Väl godkänt (VG) och 20 procent Mycket väl godkänt (MVG).

## PM

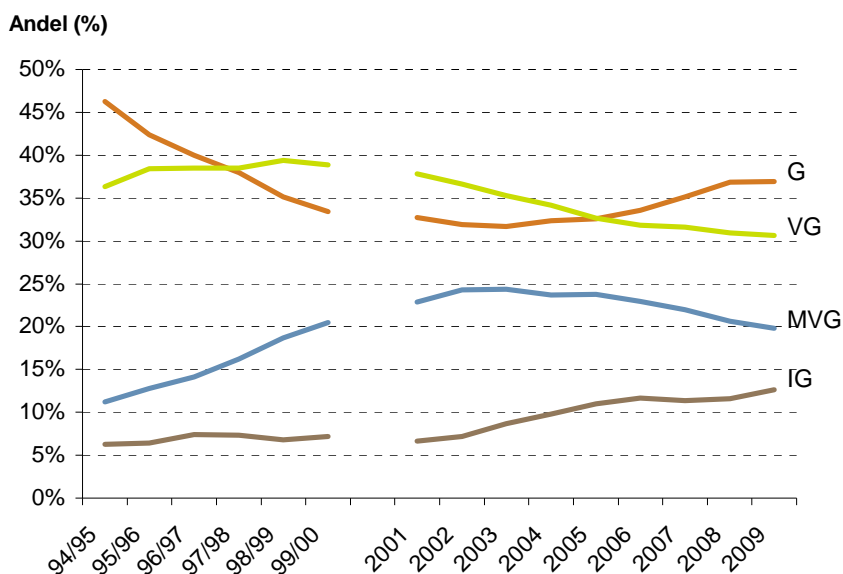
6 (6)

Dnr 71-2010:04

Liksom i grundskolan och gymnasieskolan hade kvinnor inom gymnasial vuxenutbildning i genomsnitt högre betyg än män och kursdeltagare födda i Sverige hade i genomsnitt högre betyg än de som är födda utomlands.

Betygsutvecklingen på gymnasial nivå har sett densamma ut de senaste sex åren. Andelen kursdeltagare med IG eller med G fortsätter att öka medan andelen kursdeltagare med de högre betygen, VG och MVG, fortsätter att minska.

**Diagram 3. Procentuell fördelning av betygen i gymnasial vuxenutbildning under läsåren 1994/95–1999/00 och kalenderåren 2001–2009**



### Tabeller på Skolverkets webbplats

Vill du se de aktuella tabellerna där uppgifterna är hämtade så hittar du dem på Skolverkets webbplats under länken ”Statistik & analys”. Där finns Sveriges officiella statistik om komvux för kalenderåret 2009 på riksnivå samt på läns- och kommunnivå.