

## Nationella prov i gymnasieskolan och komvux, vårterminen 2010

I gymnasieskolan och komvux skriver eleverna nationella prov i kurserna Engelska A och B, Svenska B/Svenska som andraspråk B och Matematik A, B, C och D. Syftet med proven är att stödja lärarens arbete med betygssättning och att ge riktlinjer för en likvärdig bedömning av elevernas prestationer.

Kursproven ges varje höst- och vårtermin. Eleven skriver provet den termin han eller hon avslutar den aktuella kursen. Vilken årskurs och vilken termin som man läser en kurs skiljer sig åt mellan olika skolor och utbildningar. Alla kursprov i kärnämneskurser är obligatoriska<sup>1</sup> i gymnasieskolan. De andra kursproven är obligatoriska beroende på utbildning<sup>2</sup>. I komvux är kursproven inte obligatoriska, men läraren bör använda dem som stöd för betygssättningen.

Eleverna får ett sammanvägt provbetyg för varje kursprov. De får även delprovresultat i alla ämnen utom i matematik. I denna PM presenteras de sammanvägda provbetygen för respektive kursprov från vårterminen 2010. Kursproven i kärnämneskurserna beskrivs mer ingående än övriga kurser.

De nationella proven täcker inte samtliga mål och kriterier i kursplanen. Resultaten är ett av flera mått på måluppfyllelse i gymnasieskolan. Proven är alltså endast ett av flera underlag som läraren har att använda sig av inför betygssättningen.

Resultaten är svåra att jämföra över tid då det är olika prov från år till år.

### Insamling och bortfall

Statistiska centralbyrån (SCB) genomför sedan 1997 urvalsinsamlingar av resultat från nationella kursprov på uppdrag av Skolverket. Insamlingen sker endast på vårterminen.

Alla gymnasieskolor är uppdelade i sex urvalsgrupper. En grupp i taget ingår i urvalet vilket gör att varje grupp och därmed varje skola rapporterar vart sjätte år. Detta minskar uppgiftslämnarbördan för skolorna. Över åren har några skolor upphört och andra har tillkommit. Det är framförallt de fristående skolorna som har blivit flera. De nya skolorna slumpas in i en av urvalsgrupperna. Det här gör att urvalsgrupperna inte ser likadana ut nu som de gjorde när urvalet definierades vilket kan bidra till en skevhet på representativiteten. Från komvuxskolorna drar man nya urval om 50 skolor varje år, men de skolor som ingått i urvalet året innan ingår inte i urvalet.

En svårighet med urvalet är att vi inte vet vilka skolor eller vilka utbildningar som gör proven på höst- eller vårterminen. Framförallt kan representativiteten för vissa program och utbildningar påverkas av att insamlingen endast sker på vårterminen.

Statistiken från vårterminen 2010 grundar sig på ett urval om 152 gymnasieskolor och 50 komvuxskolor. Sammanlagt ingår 43 123 elever i urvalet.<sup>3</sup> Av dessa läser 94 procent i gymnasieskolan och 6 procent i komvux. I samtliga kurser utom i Svenska

<sup>1</sup> Obligatoriet gäller att läraren ska använda kursproven som stöd i betygssättningen.

<sup>2</sup> Med utbildning avses här kommunala och landstingskommunala skolors nationella och specialutformade program, individuellt program samt de fristående skolornas utbildningar.

<sup>3</sup> En elev kan skriva prov i flera kurser.

## PM

2 (16)

Dnr 2010:00215

som andraspråk B är gymnasieeleverna i övervägande majoritet. Eftersom få elever läser Svenska som andraspråk B redovisas resultaten här sammanslaget med resultaten från Svenska B.

Från och med vårterminen 2008 redovisas endast resultaten för elever som har genomfört ett ordinarie nationellt prov i respektive kurs vid ett ordinarie provtillfälle samt har ett sammanvägt provbetyg inrapporterat. För att kunna få ett sammanvägt provbetyg måste man ha utfört alla delprov i det ordinarie provet. Det partiella bortfallet till följd av att det saknas provbetyg är 19 procent av samtliga kursdeltagare som är inrapporterade. Det går inte att säga säkert om en elev saknar sammanvägt provbetyg på grund av att den inte har gjort alla delprov och därmed är giltigt bortfall, eller om det har blivit fel vid inrapporteringen.

Elevers slutbetyg för kursen är ofta inte satta vid den tidpunkten då skolorna ska rapportera in resultatet. Därför får skolorna rapportera in ett preliminärt kursbetyg. Även här finns ett visst partiellt bortfall. Från och med förra årets insamling rapporterar skolorna in uppgifter om personnummer i kursprovsinsamlingen. Detta ger en möjlighet att kunna koppla på elevens faktiska kursbetyg, det vill säga slutbetyget, när eleven går ut gymnasieskolan. Uppgifter om elevens slutbetyg samlas in av Skolverket när eleven har slutfört sina gymnasiestudier.

Skolor kan också ha missat att rapportera in en elev. Eftersom det saknas uppgift om hur många som skriver proven så går det inte att säga hur stort elevbortfallet är.

Insamlingsperioden förlängdes i år på grund av att flera skolor inte rapporterat in resultaten i tid. Detta har resulterat i att av de skolor i urvalet med elever som läst någon av de aktuella kurserna under vårterminen, har samtliga rapporterat in. Skolbortfallet består alltså endast av de skolor som inte hade något att rapportera. 11 skolor meddelade att de saknade resultat att rapportera in, vilket alltså innebär att de inte hade några elever som avslutade någon av de aktuella kurserna under vårterminen 2010.

Trots att alla skolor rapporterat in i årets insamling så är det partiella bortfallet stort och kan orsaka skevhet i resultaten. På grund av detta bör uppgifterna tolkas med viss försiktighet.

Av gymnasieskolorna i årets insamling är 79 procent kommunal huvudman, 1 procent landstingskommunal huvudman och 20 procent fristående huvudman. Det finns lika stor andel kvinnor som män i urvalet. Av eleverna har 85 procent svensk bakgrund, definierat som att eleven är född i Sverige med minst en svenskfödd förälder. Ytterligare 8 procent av eleverna är födda i Sverige men har föräldrar som är födda utomlands, medan elever som är födda utomlands motsvarar 7 procent av eleverna i materialet. För 3 procent av eleverna saknades uppgift om härkomst. En annan bakgrundsvariabel är föräldrarnas utbildningsnivå. Av eleverna i insamlingen har 4 procent föräldrar med högst grundskoleutbildning, 43 procent har minst en förälder med gymnasial utbildning. Drygt hälften, 51 procent, har minst en förälder med eftergymnasial utbildning. För 4 procent av eleverna saknas uppgift om föräldrarnas utbildningsnivå. Urvalet stämmer ganska bra överens med hur fördelningen i gymnasieskolan totalt ser ut. Dock är andelen elever med högutbildade föräldrar något överrepresenterade i urvalet, i gymnasieskolan totalt är andelen 46 procent mot urvalets 51.

## Kärnämneskurserna

Kursproven är obligatoriska för alla utbildningar i gymnasieskolan i kärnämneskurserna Engelska A, Svenska B/Svenska som andraspråk B samt Matematik A. I komvux är kursproven inte obligatoriska. Det som utmärker kärnämneskurserna är att alla elever läser dessa oavsett utbildning. Resultaten från kärnämneskurserna ger därför en bra samlad bild av kunskapsnivån för de olika utbildningarna.

### Svenska B/Svenska som andraspråk B

I årets urval finns det 8 289 elever med inrapporterat provbetyg i Svenska B/Svenska som andraspråk B, varav 7 914 elever går i gymnasieskolan och 375 elever går i komvux. I Svenska B och Svenska som andraspråk B används samma prov men bedömningen av resultaten för eleverna som läser Svenska som andraspråk B görs utifrån kursens egna kursplan.

**Tabell 1. Provresultat i Svenska B/Svenska som andraspråk B, andel elever (%) totalt samt per utbildning. Provbetygspoäng<sup>4</sup>, totalt samt per utbildning.<sup>5</sup>**

	Antal elever	Betyg andel (%)				Provbetygs-poäng
		IG	G	VG	MVG	
<b>Program/Programanknytning<sup>6</sup></b>						
Barn- och fritid	267	6	50	34	9	12,0
Bygg	506	17	63	18	1	9,3
El	507	13	62	22	2	10,0
Energi	153	9	83	8	0	9,5
Estetiska	457	2	41	43	14	13,4
Fordon	339	19	63	16	1	9,1
Handels- och adm.	388	4	54	40	3	11,9
Hotell- och rest.	184	9	58	27	6	11,0
Hantverk	302	6	46	40	8	12,2
Industri	291	16	53	22	9	10,3
Livsmedel	50	..	60	30	..	10,9
Medie	343	10	53	32	5	11,2
Naturbruk	290	10	53	32	6	11,1
Naturvetenskap	1154	1	21	54	23	15,0
Omvårdnad	409	8	47	39	6	11,7
Samhällsvetenskap	1672	2	30	51	17	14,0
Teknik	563	5	44	42	9	12,5
<b>Övriga utan anknytning</b>						
Specialutformat	19	..	..	47	0	11,3
Individuellt program	5	..	..	0	0	6,0
Waldorf	15	0	..	..	40	15,7
Komvux	375	7	37	41	15	12,8
<b>Total</b>	<b>8289</b>	<b>7</b>	<b>44</b>	<b>39</b>	<b>11</b>	<b>12,3</b>

<sup>4</sup> För att få fram en betygs-poäng multipliceras varje betygssteg med en vikt där IG=0, G=10, VG=15, och MVG=20. Ett genomsnitt räknas fram genom att dividera alla elevers viktade betyg med antalet elever.

<sup>5</sup> Sekretessprickning (..) sker för resultat som baseras på färre än fem elever.

<sup>6</sup> Specialutformade program och programinriktat individuellt program redovisas under det nationella program som utbildningen anknyter till. Fristående skolors utbildningar redovisas under det nationella program som utbildningen anknyter till.

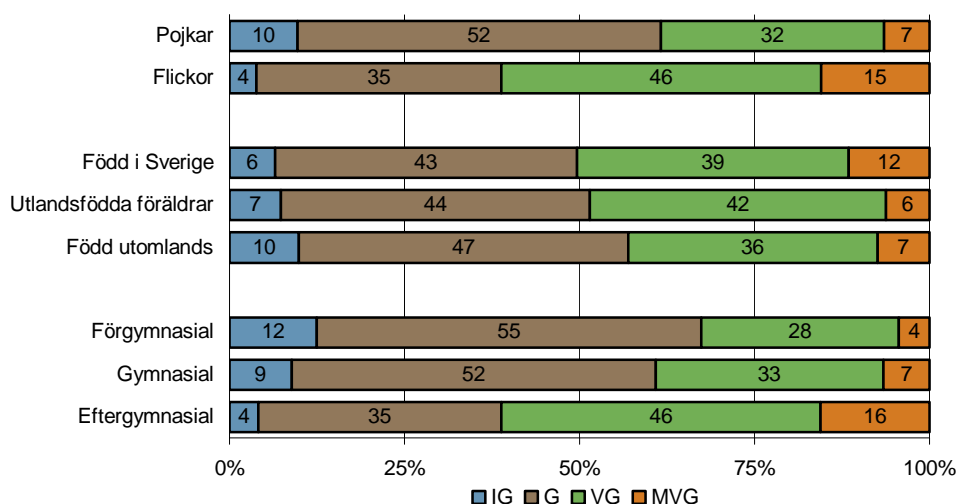
## PM

4 (16)  
Dnr 2010:00215

Av de nationella programmen och de utbildningar som anknyter till dessa är det eleverna på naturvetenskapliga utbildningar som har de högsta resultaten på provet i Svenska B/Svenska som andraspråk B. De har en genomsnittlig provbetygspoäng på 15,0 samt den högsta andelen elever med provbetyget MVG, 23 procent. Utbildningar i samhällsvetenskap har de näst högsta provresultaten med en provbetygspoäng på 14,0.

Frånsett IV så är det utbildningar inom bygg, energi, och fordon som har de lägsta provbetygen.

**Diagram 1. Provresultat Svenska B/Svenska som andraspråk B, andel elever (%) totalt, per kön, svensk/utländsk bakgrund samt efter föräldrarnas högsta utbildningsnivå.**

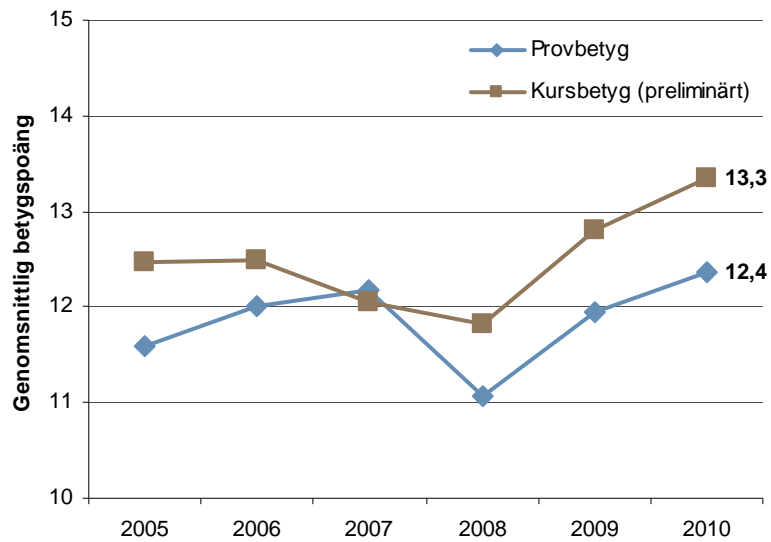


Svenska B är den av kärnämneskurserna där det brukar vara störst skillnad i slutbetyg mellan män och kvinnor. Detta märks även i detta urval när man jämför männens resultat på provet med kvinnornas. Av kvinnorna har 15 procent provbetyget MVG, mot 7 procent av männen. Andelen män som inte uppnår kravgränsen för godkänd är 10 procent mot kvinnornas 4 procent.

Skillnaden i provbetyg mellan elever med svensk respektive utländsk bakgrund är relativt liten. Av eleverna till föräldrar som saknar gymnasieutbildning fick endast 4 procent MVG, jämfört med 16 procent av eleverna med minst en förälder som har eftergymnasial utbildning.

Skillnaden i provbetyg och preliminärt kursbetyg i Svenska B har varierat över åren. I år ligger det preliminära kursbetyget ungefär en betygspoäng över provbetyget.

**Diagram 2. Jämförelse mellan provbetyg och kursbetyg i Svenska B/Svenska som andraspråk B**



## PM

6 (16)

Dnr 2010:00215

**Engelska A**

I årets urval finns 13 139 elever som skrivit provet i Engelska A och fått ett provbetyg. Av dessa går 12 870 elever i gymnasieskolan och 269 elever på komvux.

Den genomsnittliga provbetygspoängen i Engelska A är 13,4. Av de nationella programmen och de utbildningar som anknyter till dessa är det elever vid naturvetenskaplig utbildning som får högst provbetygspoäng, 15,9. Därefter följer utbildningarna teknik, estetik och samhällsvetenskap med provbetygspoäng 14,6 respektive 14,4 och 14,3. Av yrkesförberedande<sup>7</sup> utbildningar har elever vid elutbildning högst provbetygspoäng, 13,2.

**Tabell 2. Provresultat i Engelska A, andel elever (%) totalt samt per utbildning. Genomsnitt av provbetygspoäng, totalt samt per utbildning.<sup>8</sup>**

Program/Programanknytning	Antal elever	Betyg andel (%)				Provbetygs-poäng
		IG	G	VG	MVG	
Barn- och fritid	353	9	56	32	3	11,0
Bygg	658	8	51	39	3	11,4
El	707	4	35	51	10	13,2
Energi	166	7	48	40	5	11,7
Estetiska	824	2	26	53	20	14,4
Fordon	506	10	52	35	3	11,1
Handels- och adm.	522	8	57	31	3	11,0
Hantverk	416	4	46	42	7	12,4
Hotell- och rest.	385	12	54	33	2	10,7
Industri	322	8	38	43	11	12,4
Livsmedel	77	13	48	32	6	11,0
Medie	614	5	37	47	11	13,0
Naturbruk	361	10	44	40	6	11,6
Naturvetenskap	1573	1	14	50	35	15,9
Omvårdnad	517	9	49	36	7	11,5
Samhällsvetenskap	3846	2	28	51	19	14,3
Teknik	966	1	25	55	19	14,6
<b>Övriga utan anknytning</b>						
International Baccalaureate	44	0	..	..	55	17,4
Individuellt program	6	..	..	..	0	7,5
Waldorf	7	0	0	..	..	16,4
Komvux	269	10	38	37	14	12,3
<b>Total</b>	<b>13139</b>	<b>4</b>	<b>34</b>	<b>46</b>	<b>16</b>	<b>13,4</b>

<sup>7</sup> Till yrkesförberedande utbildningar räknas program eller utbildning motsvarande följande program: barn- och fritid (BF), bygg (BP), el (EC), energi (EN), fordon (FP), handels- och administration (HP), hantverk (HV), hotell- och restaurang (HR), industri (IP), livsmedel (LP), medie (MP), naturbruk (NP) samt omvårdnad (OP). Samtliga dessa utbildningar har som nationellt program krav på 15 veckors arbetsplatsförlagd utbildning (APU).

<sup>8</sup> Till studieförberedande utbildningar räknas program eller utbildning motsvarande följande program:estetisk (ES), International Baccalaureate (IB), naturvetenskap (NV), samhällsvetenskap (SP), teknik (TE) samt Waldorf (W). Grund för indelningen har varit om formellt krav ställs på 15 veckorsarbetsplatsförlagd utbildning (APU) eller ej.

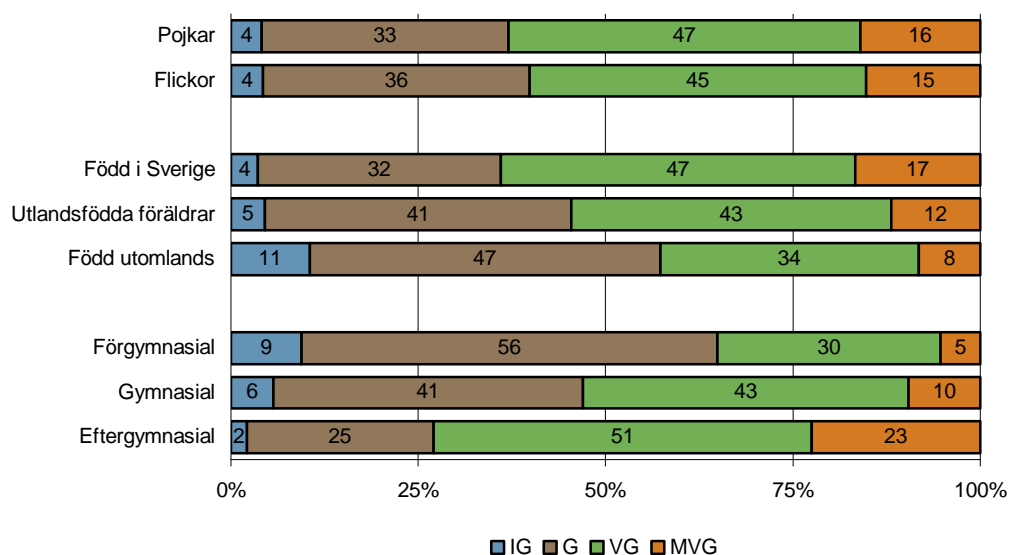
<sup>8</sup> Sekretesssprickning (..) sker för resultat som baseras på färre än fem elever.

På det nationella provet i Engelska A i årets insamling har männen aningen högre betyg än kvinnorna.

Elever med svensk bakgrund uppnår högre provresultat än elever med utländsk bakgrund. 11 procent av eleverna som är födda utomlands uppnår inte kravgränsen för betyget Godkänt, mot 4 procent av eleverna som är födda i Sverige med minst en svenskfödd förälder.

Föräldrarnas utbildningsnivå har stor betydelse för elevernas resultat. De elever vars föräldrar saknar gymnasieutbildning har lägst provresultat. Högsta resultaten har elever som har minst en förälder med eftergymnasial utbildning. Andelen som fick IG av elever med föräldrar som har enbart förgymnasial utbildning är 9 procent, mot bara 2 procent av dem som har minst en förälder med eftergymnasial utbildning.

**Diagram 3. Provresultat Engelska A, andel elever (%) totalt, per kön, svensk/utländsk bakgrund samt efter föräldrarnas högsta utbildningsnivå.**

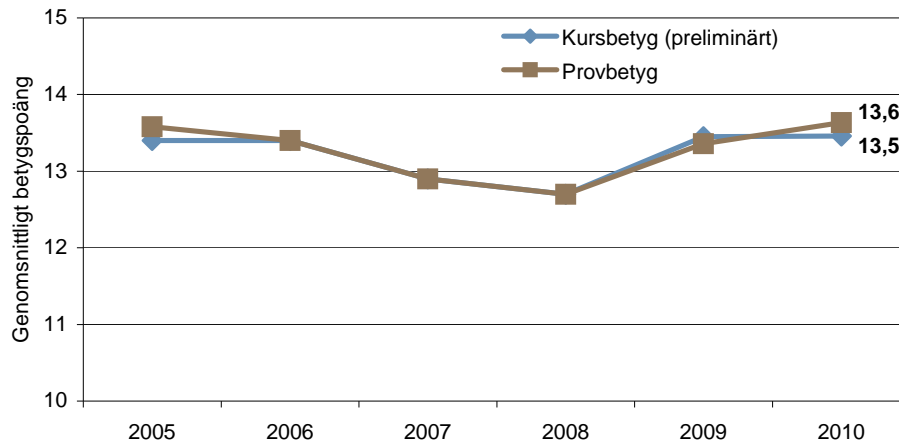


## PM

8 (16)  
Dnr 2010:00215

Kursprovet i Engelska A är det prov där det är minst skillnad mellan provbetyg och preliminärt kursbetyg. I år ligger provbetyget i nivå med kursbetyget, 13,6 respektive 13,5.

Diagram 4. Jämförelse mellan provbetyg och kursbetyg i Engelska A





**Matematik A**

I årets urval finns det 12 694 elever som skrivit provet i Matematik A och som fått ett provbetyg. Av dessa går 12 452 elever i gymnasieskolan och 242 elever i komvux.

Andelen elever som inte uppnår kravgränsen för betyget godkänt är i år 31 procent, alltså var tredje elev. Eleverna som läser naturvetenskapliga utbildningar är de som i genomsnitt har de högsta betygen, med en provbetygspoäng på 15,3. Men de flesta utbildningarna har väldigt låga provbetygspoäng. För tre av utbildningarna, barn- och fritid, hotell- och restaurang och fordon, fick mer än hälften av eleverna provbetyget IG.

**Tabell 3. Provresultat i Matematik A, andel elever (%) totalt samt per utbildning. Genomsnitt av provbetygspoäng, totalt samt per utbildning.<sup>9</sup>**

Program/Programanknytning	Antal elever	Betyg andel (%)				Provbetygs-poäng
		IG	G	VG	MVG	
Barn- och fritid	251	52	37	..	..	5,4
Bygg	748	47	42	10	1	5,9
El	800	29	48	21	3	8,4
Energi	182	34	51	16	0	7,4
Estetiska	999	27	42	27	4	9,0
Fordon	527	59	35	..	..	4,4
Handels- och adm.	545	49	37	13	1	5,9
Hantverk	444	28	43	24	5	8,9
Hotell- och rest.	357	54	34	10	2	5,2
Industri	248	47	40	..	..	6,0
Livsmedel	79	46	43	11	0	6,0
Medie	588	48	37	13	2	6,0
Naturbruk	251	41	37	..	..	7,0
Naturvetenskap	986	3	18	45	33	15,3
Omvårdnad	524	40	41	18	2	7,1
Samhällsvetenskap	4247	24	42	29	5	9,6
Teknik	651	13	30	43	14	12,3
<b>Övriga utan anknytning</b>						
Specialutformat	12	..	..	..	0	12,5
Individuellt program	7	..	..	0	..	7,1
Waldorf	6	..	..	..	0	6,7
Komvux	242	33	36	27	5	8,5
<b>Total</b>	<b>12694</b>	<b>31</b>	<b>39</b>	<b>24</b>	<b>6</b>	<b>8,8</b>

Det är ingen skillnad mellan män och kvinnors provresultat. Elever med svensk bakgrund uppnår högre provbetyg än elever med utländsk bakgrund. Skillnaderna mellan elever beroende på föräldrarnas utbildningsnivå är stor. Hälften av alla ele-

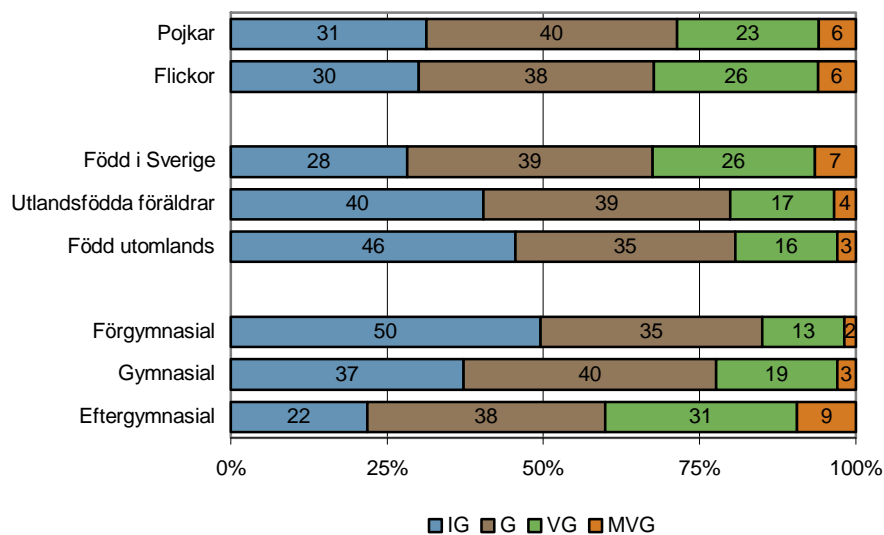
<sup>9</sup> Sekretessprickning (..) sker för resultat som baseras på färre än fem elever.

## PM

10 (16)  
Dnr 2010:00215

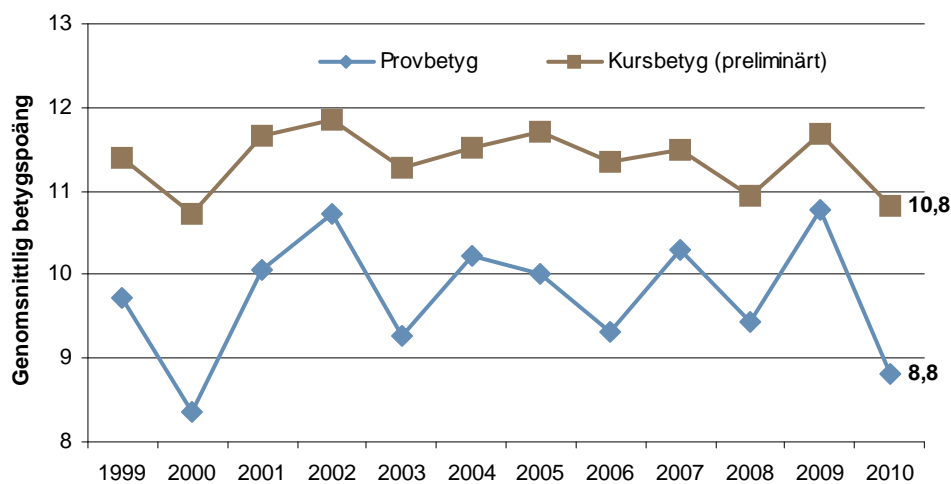
ver med föräldrar som saknar gymnasieutbildning har fått IG på provet, mot 22 procent av de elever där minst en förälder har eftergymnasial utbildning.

**Diagram 5. Provresultat Matematik A, andel elever (%) totalt, per kön, svensk/utländsk bakgrund samt efter föräldrarnas högsta utbildningsnivå.**



I årets insamling är skillnaden två betygspoäng mellan provbetyg och preliminärt kursbetyg.

**Diagram 6. Jämförelse mellan provbetyg och kursbetyg i Matematik A**



## Övriga kurser

I högre kurser som är karaktärsämneskurser på studieförberedande utbildningar ges också nationella prov. Kursprovet är obligatoriskt om den aktuella kursen utgör avslutande karaktärsämneskurs på en utbildning. Detta innebär att kursprovet i Engelska B är obligatoriskt för alla studieförberedande utbildningar. Kursprovet i Matematik B är obligatoriskt på samhällsvetenskaplig eller estetisk utbildning. Kursprovet i Matematik C är obligatoriskt på teknisk utbildning, medan kursprovet i Matematik D är obligatoriskt på naturvetenskaplig utbildning.

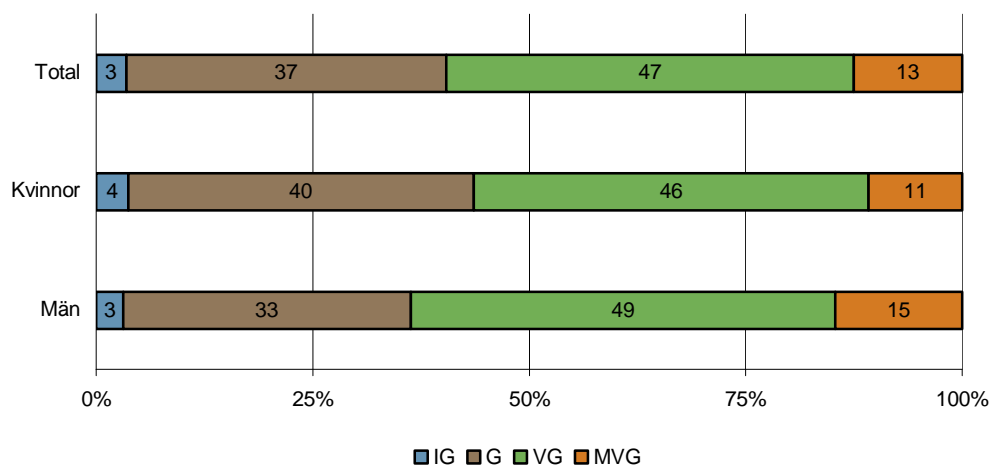
Det finns även elever från andra utbildningar som läser kurserna. För utbildningar där man läser kurser utan obligatoriskt kursprov gäller dock att läraren bör använda sig av motsvarande nationella kursprov som stöd inför betygssättningen.

## Engelska B

I årets insamling skrev 9 653 elever det ordinarie provet i Engelska B och fick ett provbetyg. Av dessa gick 9 406 elever i gymnasieskolan och 247 i komvux.

Provet i Engelska B följer samma mönster som provet i Engelska A, när det gäller resultaten mellan män och kvinnor. Det är männen som får högre provbetyg än kvinnorna. Andelen som får IG är ungefär samma för båda könen, 3 procent för männen och 4 procent för kvinnorna. Men det är en större andel av männen som uppnår något av de högre betygen VG eller MVG.

Diagram 7. Provresultat Engelska B, andel elever (%) totalt samt per kön.



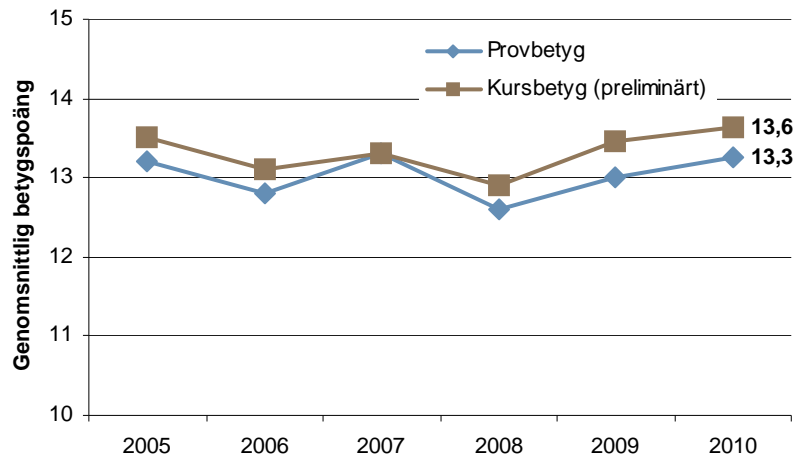
I årets insamling har 1 476 elever från naturvetenskaplig utbildning skrivit provet och de fick i genomsnitt en provbetygspoäng på 15,3. Från samhällsvetenskap, estetisk och teknisk skrev 2 865, 863 respektive 839 elever provet. De fick i genomsnitt provbetygspoäng på 13,2, 13,6 respektive 13,5.

## PM

12 (16)  
Dnr 2010:00215

Vid en jämförelse mellan provbetyg och preliminärt kursbetyg märks det att de respektive betygen ligger nära varandra. Kursbetygen hamnar ungefär en halv betygspoäng över provbetyget.

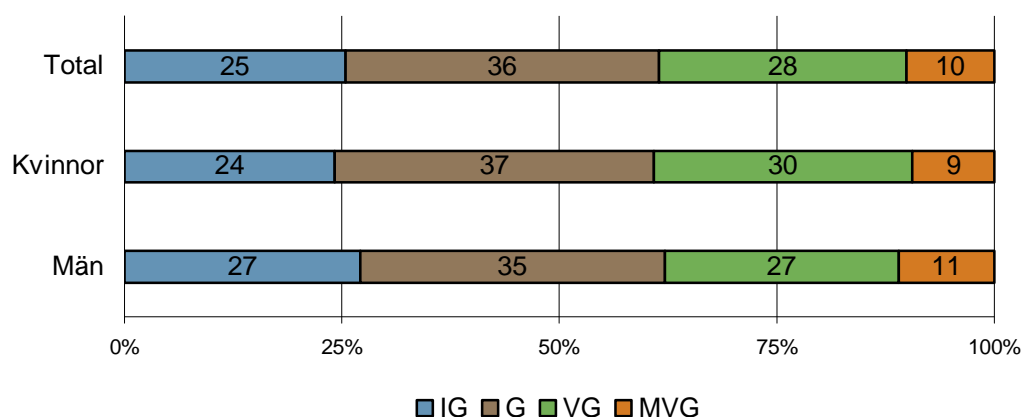
Diagram 8. Jämförelse mellan provbetyg och kursbetyg i Engelska B



**Matematik B**

Totalt var det 7 558 elever som skrev provet i Matematik B och fick ett provbetyg i årets insamling. Av dessa går 7 296 elever i gymnasieskolan och 262 i komvux.

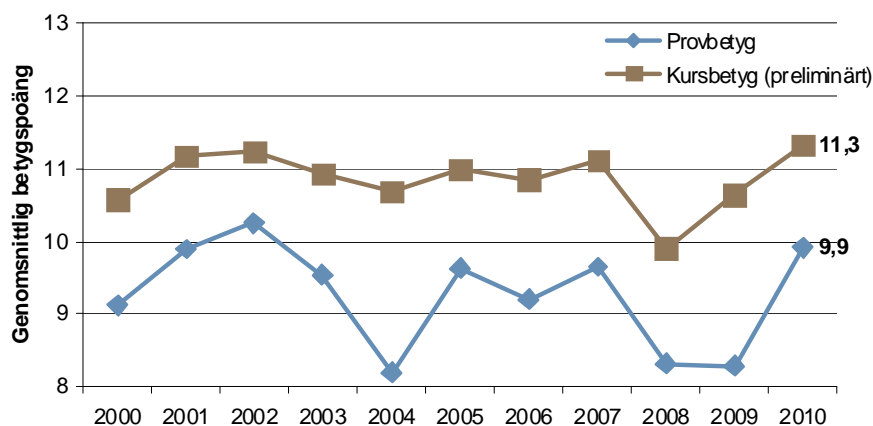
Matematik B är ett av de kursprov som eleverna noterar lägst resultat på. Var fjärde elev, 25 procent, får IG i provbetyg. Kvinnorna har högre provbetyg än männen i genomsnitt. Men det är aningen fler män än kvinnor som får provbetyget MVG.

**Diagram 9. Provresultat Matematik B, andel elever (%) totalt samt per kön.**

För samhällsvetenskaplig och estetisk utbildning är provet obligatoriskt. Antalet elever från samhällsvetenskap som skrev provet i årets insamling är 3 696 stycken. De fick en provbetygspoäng på 9,3. Från estetisk utbildning är antalet elever 813 och de fick en provbetygspoäng på 8,7.

Elever från naturvetenskaplig utbildning har den högsta provbetygspoängen med 15,0 och det är 1 207 elever som ingår i urvalet. Teknikeleverna är 340 stycken och de fick en genomsnittlig provbetygspoäng på 10,7.

Det preliminära kursbetyget för Matematik B har i alla våra insamlingar legat högre än provbetyget. I år ligger det preliminära kursbetyget ungefär en betygspoäng över provbetyget.

**Diagram 10. Jämförelse mellan provbetyg och kursbetyg i Matematik B**

## PM

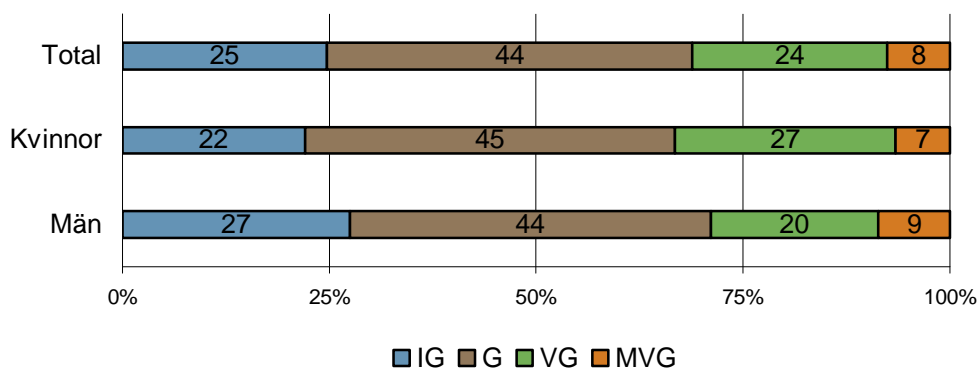
14 (16)  
Dnr 2010:00215

**Matematik C**

I årets insamling har 2 914 elever ett provbetyg från provet i Matematik C. Av dessa går 2 803 elever i gymnasieskolan och 111 elever i komvux.

Även på detta matematikprov är det en hög andel av eleverna som inte uppnår kravgränsen för godkänd. Hela 25 procent, alltså var fjärde elev, fick provbetyget IG. Det är ingen stor skillnad i provresultat mellan könen.

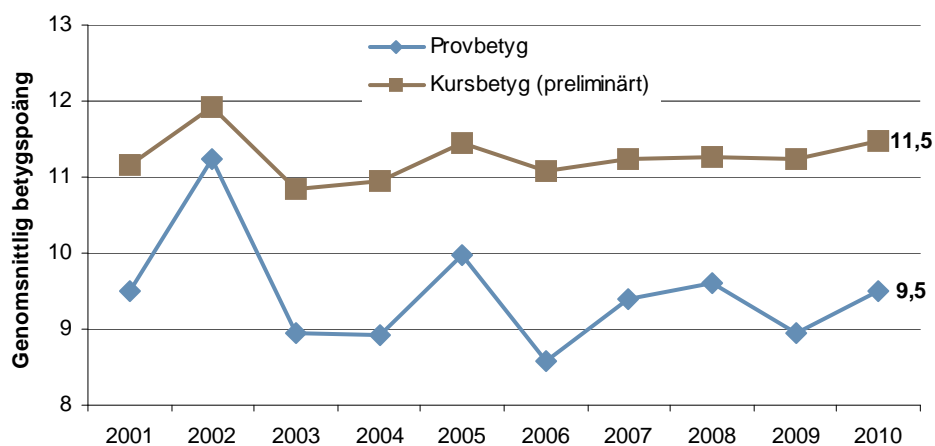
**Diagram 11. Provresultat Matematik C, andel elever (%) totalt samt per kön.**



För teknisk är provet obligatoriskt. Det är 344 teknikelever i årets insamling som har skrivit provet och som fick en provbetygspoäng på 7,8. 683 elever från naturvetenskap fick en genomsnittlig provbetygspoäng på 13,3, medan det var 1 433 elever från samhällsvetenskap som fick 8,3 i provbetygspoäng.

Skillnaden mellan provbetyg och preliminärt kursbetyg har varit tämligen stabil över åren. Det preliminära kursbetyget brukar ligga över provbetyget, i år ligger det 2 betygspoäng över.

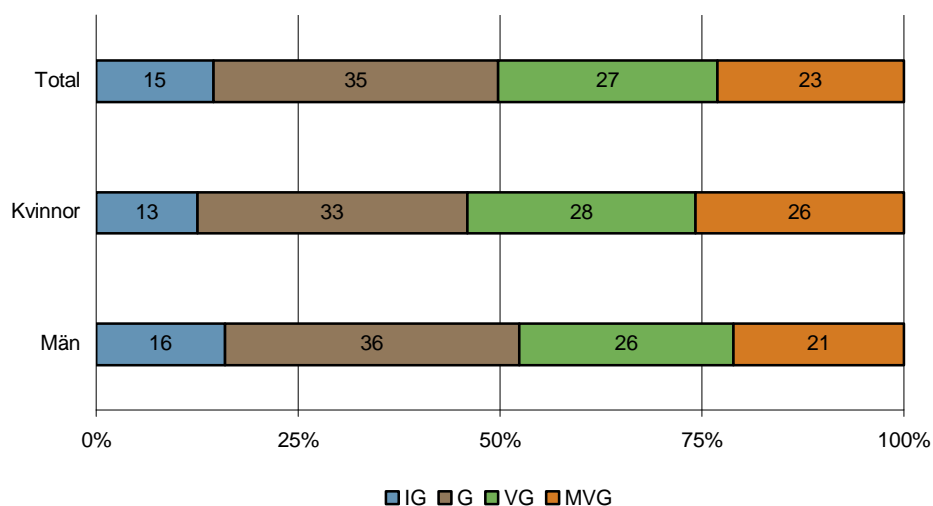
**Diagram 12. Jämförelse mellan provbetyg och kursbetyg i Matematik C**



### Matematik D

I årets insamling har totalt 1 665 elever skrivit provet och fått ett provbetyg i kursen Matematik D. Av dessa går 1 618 elever i gymnasieskolan och 47 elever i komvux.

Diagram 13. Provresultat Matematik D, andel elever (%) totalt samt per kön.

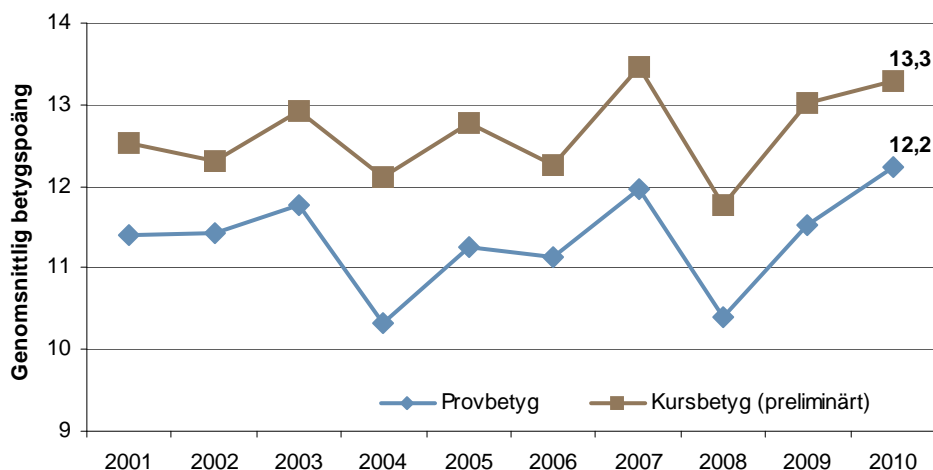


Andelen elever med provbetyget IG är 15 procent och andelen MVG är 23 procent. Kvinnorna fick högre provbetyg än männen. Andelen kvinnor som inte uppnår kravgränsen för godkänd är 13 procent, jämfört med 16 procent av männen.

Provet är obligatoriskt vid naturvetenskaplig utbildning. De 1 127 naturvetenskapseleverna som läser kursen i årets insamling fick en provbetygspoäng på 12,6.

På det här provet är skillnaden ungefär en betygspoäng mellan prov- och kursbetyg. Liksom för de andra proven matematikproven ligger det preliminära kursbetyget högre än provbetyget.

Diagram 14. Jämförelse mellan provbetyg och kursbetyg i Matematik D



**PM**

16 (16)  
Dnr 2010:00215

**Tabeller på Skolverkets webbplats i databasen SIRIS**

Vill du se de aktuella tabellerna där uppgifterna är hämtade så hittar du dem på Skolverkets webbplats under länken ”Statistik & Analys” och i databasen SIRIS. Där finns statistiken för gymnasieskolan redovisad på skolnivå.