

Regeringen

2011-03-10

Dnr 75-2011:411

Redovisning av uppdrag om avvikelser mellan provresultat och betyg i grundskolans årskurs 9

Dnr U2010/7682/SAM/S

I bifogad rapport redovisas uppdrag angående resultat på nationella prov och ämnesbetyg i årskurs 9 givet i regleringsbrev för Skolverket för budgetåret 2011.

Staffan Lundh
Vikarierande t.f. generaldirektör

Helena Svensson
undervisningsråd

I ärendets slutliga handläggning har Helen Ängmo, Ann Charlotte Gunnarson, Camilla Asp, Eva Lindgren, Tommy Lagergren i Skolverkets ledningsgrupp deltagit.

Redovisning av uppdrag om avvikelser mellan provresultat och betyg i grundskolans årskurs 9

Dnr U2010/7682/SAM/S

Härmed redovisas uppdraget om avvikelser mellan resultat på nationella prov och ämnesbetyg i årskurs 9 givet i regleringsbrev för Skolverket för budgetåret 2011.

Sammanfattning

De nationella proven i engelska, matematik, svenska/svenska som andraspråk samt ett av proven i NO-ämnena biologi, fysik och kemi är obligatoriska för läraren att använda i slutet av årskurs 9. Syftet med de nationella proven är i huvudsak att stödja en likvärdig och rättvis bedömning och betygssättning.

På nationell nivå får de flesta elever samma slutbetyg som provbetyg, vilket inte tyder på något likvärdighetsproblem. Ett likvärdighetsproblem uppstår först om det finns systematiska skillnader i avvikelserna mellan prov- och slutbetyg av orsaker som inte anses önskvärda. I jämförelsen mellan provbetyg och slutbetyg för olika grupper är det en större andel bland flickorna som får ett höjt slutbetyg för alla ämnen jämfört med pojkarna. Det är en högre andel elever som får höjt slutbetyg i svenska som andraspråk jämfört med svenska.

Skillnaderna mellan skolors betygssättning i förhållande till proven är stora. Det indikerar att skolorna och lärarna har olika bedömningskriterier vid betygssättningen. En rad åtgärder har vidtagits både på statlig nivå och av olika huvudmän för att öka samstämmigheten i betygssättningen. Statistiken visar trots det att skillnaden mellan skolorna varken har minskat eller ökat över tid.

Då Skolinspektionens resultat inkluderas i analysen konstateras problem med reliabiliteten i rättningen av de nationella proven, vilket bland annat beror på hur rättningsarbetet arrangeras. Det finns ofta ett tolkningsutrymme vid rättningen vilket kan bidra till variationer, speciellt i bedömningen av längre texter. Det går inte att fastställa om den korrekta bedömningen sker hos kontrollrättaren eller ursprungsrättaren. Dessutom är det svårt att mäta i hur stor grad variationer beror på systematiska eller slumpmässiga felrättningar.

Skolverket konstaterar att alltför många skolor har för stora avvikelser mellan provbetyg och slutbetyg. Skolverket anser att huvudmän och kommuner aktivt och kritiskt bör reflektera över stora avvikelser. Genom att jämföra betygen på de nationella proven med slutbetygen går det att få ett underlag för diskussion om på vilka grunder lärare sätter betyg. Måttet i SIRIS är tänkt att fungera som ett stöd i det arbetet. Stora avvikelser på en skola och små på en annan tyder på att det kan finnas olika synsätt på grunderna för betygsättningen.

Innehållsförteckning

Sammanfattning.....	1
1 Inledning	4
1.1 Uppdrag.....	4
1.2 Angränsade uppdrag.....	4
2 Bakgrund.....	5
2.1 Nationella prov i grundskolans årskurs 9	5
2.2 Bedömning av nationella prov	6
2.3 Skolverkets datamaterial.....	8
2.4 Skolinspektionens datamaterial.....	9
2.5 Metod.....	10
3 Relationen provbetyg - slutbetyg	12
3.1 Nationell nivå.....	12
3.2 Elevnivå	17
3.3 Skillnad mellan kön.....	18
3.3.1 Nationell nivå	18
3.3.2 Elevnivå.....	21
3.4 Skillnad mellan delprov	23
3.5 Skolnivå	24
3.5.1 Nettoavvikelse	24
3.5.2 Kommunal och fristående huvudman	28
3.5.3 Standardavvikelse.....	30
4 Skolinspektionens kontrollrättning jämfört med nettoavvikelse mellan prov- och slutbetyg.....	32
5 Analys	40
5.1 Statistisk jämförelse.....	40
5.2 Bedömaröverensstämmelse	41
6 Avslutande kommentarer	44
Referenser	46
Bilaga 1.....	47

1 Inledning

1.1 Uppdrag

I regleringsbrevet för 2011 fick Skolverket följande uppdrag:

”Skolverket ska samla in resultaten på samtliga genomförda nationella prov på delprovsnivå i grundskolan och motsvarande skolformer. Med start läsåret 2011/12 ska även resultaten på samtliga kursprov i gymnasieskolan samlas in (totalinsamling). Insamlingarna ska även göras på delprovsnivå. Skolverket ska på ett lättillgängligt sätt publicera ett statistiskt material där skillnaden mellan betygsresultat i ämnesbetyg och på nationella prov i svenska, matematik, naturorienterande ämnen och engelska i årskurs 9 framgår på skolnivå. För samtliga ämnen ska avvikelserna framgå för det senaste läsåret. För svenska, matematik och engelska ska även avvikelserna de senaste fyra åren framgå. För gymnasieskolan ska motsvarande statistik publiceras där skillnaden mellan betygsresultat i kursbetyg och på nationella prov framgår på skolnivå. För samtliga kurser och varje skola ska eventuellt förekommande avvikelser framgå för respektive prov uppdelat på program. Varje skolas avvikelse ska kunna jämföras med den riksgenomsnittliga avvikelserna i varje ämne i grundskolan och varje kursprov i gymnasieskolan. Skolverket ska också, i samarbete med Skolinspektionen, redovisa eventuella avvikelser mellan ursprunglig rättning och Skolinspektionens centrala rättning av nationella prov i den utsträckning det är möjligt. Skolverket ska komplettera det statistiska materialet med en analys av resultaten. Skolverkets analys ska inkludera resultatet av Skolinspektionens rättningsuppdrag samt även annan information som Skolverket har tillgång till och som kan bidra till en ökad förståelse av uppkomsten till avvikelser mellan betyg och provresultat. Resultat vad gäller statistik om grundskolan och motsvarande skolformer, samt den del av uppdraget som gäller avvikelser mellan ursprunglig rättning och Skolinspektionens centrala rättning av nationella prov ska redovisas årligen till Regeringskansliet (Utbildningsdepartementet) senast den 1 mars. Resultat vad gäller statistik om gymnasieskolan ska redovisas årligen till Regeringskansliet (Utbildningsdepartementet) senast den 30 juni, med start 2012.”

Denna redovisning omfattar den del av uppdraget som avser grundskolans årskurs 9. Rapporten baseras dels på uppgifter från Skolverkets nationella uppföljning, dels på uppgifter från Skolinspektionens rättningsuppdrag. Eftersom Skolverkets och Skolinspektionens respektive uppdrag genomförs parallellt har möjligheten att genomföra en fördjupad analys av aktuella resultat varit begränsad. Statistik om grundskolan och avvikelser mellan ursprunglig rättning och Skolinspektionens centrala rättning av nationella prov ska redovisas årligen vilket ger förutsättningar för mer ingående analyser. Analysen inkluderar även resultat från andra studier.

1.2 Angränsade uppdrag

I regleringsbrevet för 2008 fick Skolverket i uppdrag att på ett lättillgängligt sätt publicera ett statistiskt material där skillnaden mellan betygsresultat i ämnesbetyg och nationella prov i svenska, matematik och engelska framgår på skolnivå. Det statistiska materialet skulle kompletteras med en analys av resultaten. Uppdraget redovisades i januari 2009. Motsvarande uppdrag återfanns även i regleringsbrevet för 2009, vilket avrapporterades i januari 2010. Skolverket publicerade ett uppdaterat material i januari 2011.

Skolinspektionen fick i augusti 2009 i uppdrag av regeringen att genomföra viss central rättning av nationella prov årligen under tre år. Resultatet av det första årets rättning redovisades i april 2010. Den andra redovisningen ska göras i maj 2011.

2 Bakgrund

Här beskrivs nationella prov i årskurs 9. I vilka ämnen som det är obligatoriskt för skolan att genomföra och vilka syften proven har samt hur bedömningen går till av de nationella proven. En redogörelse över Skolverkets och Skolinspektionens datamaterial samt vilka metoder som har använts för att analysera materialet.

2.1 Nationella prov i grundskolans årskurs 9

De nationella proven i engelska, matematik, svenska/svenska som andraspråk samt ett av proven i NO-ämnena biologi, fysik och kemi är obligatoriska för läraren att använda i slutet av årskurs 9. Syftet med de nationella proven är i huvudsak att stödja en likvärdig och rättvis bedömning och betygssättning, ge underlag för en analys av i vilken utsträckning kunskapsmålen nås på skolnivå, på huvudmannanivå och på nationell nivå. De nationella proven bidrar också till att konkretisera kursplanernas mål och betygs-kriterier samt ge en ökad måluppfyllelse¹ för eleverna. Ambitionen är att ge läraren ett så brett bedömningsunderlag som möjligt av elevens kunskaper i respektive ämne.

De nationella proven utformas utifrån vad kursplanerna säger om ämnets mål, bedömningens inriktning och betygs-kriterier. Proven ska vara stöd för bedömning och betygssättning och ingår alltså i ett pedagogiskt sammanhang. I kursplanerna anges kunskaper som är ganska lätta att pröva men också komplexa förmågor och kunskaper som är centrala i ämnena, t.ex. förmågan att skriva längre sammanhängande texter i svenska och engelska. För att pröva denna förmåga med god validitet måste man använda sig av texter som eleverna skriver. Det i sin tur gör att det blir svårare att pröva på ett helt entydigt sätt och kan också medföra att bedömaröverensstämmelsen inte är lika hög som vid andra uppgifter av lägre komplexitet. Detta medför dock inte att man låter bli att pröva t.ex. skrivande då det skulle ge fel signaler till skolorna och eleverna att inte pröva dem i ett nationellt prov. Ett provs giltighet eller validitet avgörs bland annat av hur undervisningen speglas i provets upplägg och innehåll.

Proven prövar inte alla mål i kursplanen, de prövar inte heller alla mål i lika stor utsträckning och det är olika uppgifter i proven från år till år. Proven är därför svåra att jämföra över tid och en större variation mellan åren är därför förväntad för proven jämfört med slutbetygen. På grund av den begränsade provtiden kan ett enskilt prov inte pröva alla kursplanens mål. Men på flera års sikt prövar proven i princip hela kursplanens mål och kriterier.

¹ Genom de uppgifter och det sätt som provet prövar olika mål får lärarna konkreta exempel på vad elever i åk 9 ska klara av och förstå. Genom bedömningsanvisningarna får lärarna också exempel på resonemang kring bedömningen utifrån målen i kursplanen.

De nationella proven är inte examensprov och i hur hög grad ett nationellt prov ska påverka betygssättningen finns inte reglerat. Det är läraren själv som bestämmer hur hon eller han ska tolka att det nationella provets resultat ska vara ett stöd för betygssättningen. Stor avvikelse mellan provbetyg och slutbetyg kan vara tecken på att skolan eller huvudmannen behöver granska arbetet med betygssättning. Men mycket god överensstämmelse kan också vara en signal på att analyser av betygssättningen behöver göras. Enligt läroplanen ska all tillgänglig information om elevens kunskaper utnyttjas vid betygssättningen och en allsidig bedömning av elevens kunskaper görs. Det är därför av största vikt att den enskilda skolan för en intern diskussion om sin betygssättning med utgångspunkt från elevernas visade kunskaper och resultaten från de nationella proven. Att titta på jämförelser mellan provbetyg och slutbetyg kan rätt hanterat vara ett mått att ta ställning till i den interna diskussionen.

Ur ett likvärdighetsperspektiv finns det flera slutsatser att dra av de figurer över tid som beskrivs i rapporten. Positivt är att det finns en stabilitet i betygssättningen mellan olika år. Lärarna låter inte ett provs varierande svårighetsgrad slå igenom fullt ut i betygssättningen. Proven har ändå en viss påverkan på betygssättningen då provbetyget och ämnesbetyget ofta följs åt.

Den statistik som visas på nationell nivå, att ungefär 8 av 10 elever får samma slutbetyg som provbetyg, behöver inte innebära något likvärdighetsproblem. Ett likvärdighetsproblem uppstår först om det finns systematiska skillnader i avvikelserna mellan prov- och slutbetyg av orsaker som inte anses önskvärda. Sådana orsaker kan vara elevernas kön, bakgrund eller vilken skola eleven går på, vilken huvudman skolan har eller vilken lärare eleven har.

2.2 Bedömning av nationella prov

De nationella proven består av delprov. I vissa delprov poängsätts uppgifterna, då finns poänggränser för olika betygssteg. Delprov där elevens svar består av en text bedöms med kvalitativa bedömningar. I bedömningsanvisningarna till läraren finns ett flertal exempel på betygssatta elevtexter. Om flera lärare bedömer samma elevtext blir bedömningen mer pålitlig, reliabel. I engelska, svenska/svenska som andraspråk, där det nationella provet innehåller både poängsatta och kvalitativt bedömda delprov, görs en sammanvägning av en elevs resultat på de olika delproven till ett provbetyg genom en tiogradig skala. De olika delproven har olika vikt och en sammanvägningmodell kan se ut som nedan:

Delprov A	EUM		G			VG			MVG	
Elevers resultat					X					
Sammanvägning	1	2	3	4	5	6	7	8	9	10

Delprov B	EUM		G			VG			MVG	
Elevers resultat				X						

Sammanvägning	1	2	3	4	5	6	7	8	9	10
---------------	---	---	---	---	---	---	---	---	---	----

Delprov C	EUM		G			VG			MVG	
Elevers resultat									X	
Sammanvägning	1	2	3	4	5	6	7	8	9	10

Sammanvägt provbetyg

$$\left. \begin{array}{l} \text{Delprov A: } 5 \times 0,4 = 2 \\ \text{Delprov B: } 4 \times 0,2 = 0,8 \\ \text{Delprov C: } 9 \times 0,4 = 3,6 \end{array} \right\} = 6,4 \approx 6 = \text{Väl godkänt}$$

Den tiogradiga skalan används för att göra sammanvägningen så rättvisande som möjligt.

Vid bedömning av de nationella proven tillämpas ofta sambedömning vilket innebär att flera lärare bedömer samma elevlösning. Resultat från lärarenkäterna² för ämnesprovet i årskurs 9 våren 2009 visar att sambedömning används av en majoritet av lärare men i olika stor omfattning för olika delprov och ämnen. I vissa fall sambedöms alla elevlösningar och i andra fall sambedöms endast de elevlösningar där läraren känner sig osäker på bedömningen. I svenska/svenska som andraspråk är sambedömning vanligare för skriftliga uppgifter än för muntliga. Ungefär hälften av lärarna i såväl svenska/svenska som andraspråk utnyttjar sambedömning åtminstone för några av uppgifterna i delprovet vid bedömning av delprov A (Läsa och förstå). Många lärare utnyttjar sambedömning för de mer omfattande frågorna i delprov A. I matematik bedömer knappt 30 procent av lärarna elevernas prestationer ensamma.

Genom enkäter och samtal framkommer att man på vissa skolor även aidentifierar elevernas prov inför bedömningen. Forskning (bl.a. Klapp Lekholm 2008) visar att betygsättning i allmänhet och inte endast av nationella prov är influerad av olika faktorer förutom de kunskaper eleven uppvisat. Om de nationella proven skulle aidentifieras finns möjligheten till en mer objektiv personlig bedömning.

I Skolverkets rapport *Ämnesproven 2009 i grundskolans årskurs 9 och specialskolans årskurs 10* redogörs för en studie i svenska där man gjort ett försök med sambedömning av skrivuppgifterna. Ett antal elevtexter valdes ut, aidentifierades och bedömdes enligt en tiogradig skala av fem lärare, varav tre är utbildade i såväl svenska som svenska som andraspråk. Korrelationen mellan lärarnas betyg i den första, oberoende bedömningen låg på över 0,80 vilket är en god bedömaröverensstämmelse. Efter lärarnas enskilda arbete gjordes en ombedömning av de texter man inte var eniga om av samtliga tre lärare för att uppnå enighet.

² Skolverket 2010: Ämnesproven 2009 i grundskolans årskurs 9 och specialskolans årskurs 10,

Genom instruktionerna och bedömningsanvisningarna till de nationella proven kan Skolverket beskriva möjliga arbetssätt med proven för att öka stabiliteten i bedömningen och bidra till en så objektiv bedömning som möjligt. I lärarinformationen³ finns idag inte möjlighet att föreskriva om sambedömning även om Skolverket kan se fördelar för likvärdigheten med ett sådant förfarande. Sambedömning är naturligtvis viktigt när lärare upplever sig osäkra på sin bedömning men det är minst lika viktigt i de fall då lärare är mycket säkra. I de fall där flera lärare är oense om bedömningen av en prestation kan det mycket väl röra sig om elevlösningar som är gränsfall och därför också särskilt svårbedömda.

2.3 Skolverkets datamaterial

Statistiken baseras på elever i årskurs 9 som fått slutbetyg enligt det mål- och kunskapsrelaterade betygssystemet (Grundskoleförordningen, GrF, 7 kap). Slutbetygen från varje läsår är de betyg som sattes i början av juni på vårterminen i årskurs 9. Därmed ingår alltså inte betyg som lästs upp i efterhand, vilket annars skulle kunna vara en förklaring till avvikelser mellan prov och slutbetyg.

Nationella prov i engelska, matematik och svenska/svenska som andraspråk är obligatoriska att genomföra för alla skolor med elever i årskurs 9. Läsåret 2009/10 tillkom ämnesproven i biologi, fysik och kemi, som är obligatoriska för skolan att genomföra i det ämne som tilldelats skolan. Det är genom urval som är representativt för den totala elevgruppen i årskurs 9, som skolan blir tilldelad ett av de tre ämnesproven i biologi, fysik eller kemi. Det resultatmått som genomgående används från de nationella proven är provbetyget, som är ett sammanfattande betyg utifrån samtliga delprov. Det finns ingen information om vilka skolor som tillämpar sambedömning av delproven.

Statistik för skillnaden mellan provbetyg på nationella prov och ämnesbetyg redovisas endast för de elever som har både provbetyg och slutbetyg. De elever som inte har ett provbetyg har i genomsnitt ett lägre meritvärde jämfört med de elever som gjorde proven. De resultat som presenteras kan därför avvika något jämfört med om alla elever i årskurs 9 hade genomfört de nationella proven. Andelen elever i årskurs 9 som saknar ett sammanvägt provbetyg 2010 i ämnena matematik, engelska och svenska är 5-8 procent. I NO-ämnena är det sammantaget 15 procent som saknar ett sammanvägt provbetyg och i svenska som andraspråk är andelen 18 procent.

Skolor med uppgifter från färre än 15 elever har utgått från analyserna.

Datamaterialet omfattar provbetyg och slutbetyg för perioden 1998-2010⁴, men i rapporten presenteras huvudsakligen resultat baserat på data för 2010. Resultat som involverar Skolinspektionens uppgifter avser 2009.

³ Lärarinformationen är inte en föreskrift. Skolverket får inte föreskriva om sådant som kan vara kostnadsdrivande för skolorna.

⁴ Årtal utskrivet i texten och figurer avser vårterminen

2.4 Skolinspektionens datamaterial

Statistik för kontrollrättningen baseras på ett urval av samtliga elevlösningar bland de obligatoriska proven i årskurs 9. Erhållna resultat är representativa på nationell nivå per ämne och på skolnivå för utvalda skolor i ämnena engelska, matematik, svenska/svenska som andraspråk, biologi, fysik och kemi i årskurs 9. Elevlösningar valdes genom ett tvåstegsurval av skolor och elever i årskurs 9 som genomfört nationellt prov 2009. Det är olika skolor för alla ämnena. De utvalda skolorna ombads att skicka in resultatet på de nationella proven samt kopior av rättade elevlösningar till Skolinspektionen. Kontrollrättning gjordes av praktiska skäl enbart på delprov som kunde samlas in. Att alla delprov inte samlades in berodde på att delprov genomförts i grupp, redovisats muntligt alternativt innehöll laborativa moment. För proven i matematik, biologi, fysik och kemi ges inte några delprovspoäng. Det finns både ett externt och internt bortfall där det interna ser olika ut för olika delprov. Exempelvis att kopierade elevlösningar inte var läsbara, att skolan missat att kopiera vissa sidor i elevlösningen eller brister i arkivering/förvaring av proven.

I den här rapporten ingår kontrollrättningens resultat i ämnena engelska och svenska. Sammantaget är det för engelska 3 239 elever i 35 skolor och för svenska 2 882 elever i 38 skolor. Delprov som ingår i redovisningen av kontrollrättningen är engelska delprov B och C, som handlar om receptiv respektive skriftlig förmåga. I svenska ingår delprov A och C, som handlar om läsförståelse respektive skriftlig förmåga. Någon särredovisning av svenska som andraspråk har inte gjorts i redovisningen av kontrollrättningen utan de proven ingår i redovisningen av svenska. De kontrollrättande lärarna har känt till vilka elevlösningar som avser svenska som andraspråk.

Krav som ställs på de lärare som anlitas som kontrollrättare är att de ska vara behöriga att undervisa i det ämne och årskurs som provet avser samt att de har erfarenhet av att rätta nationella prov. De är oftast verksamma lärare. Kontrollrättning av elevlösning sker främst av en person. Eftersom varje kontrollrättare fick rätta tio prov per skola, är det flera kontrollrättare involverade på de flesta skolor. I de fall det förekom stora eller avgörande skillnader⁵ mellan den ursprungliga rättningen och kontrollrättningen av ett prov har ytterligare en rättning genomförts. Omrättningen genomfördes på samtliga delprov inom ämnet för att inte läraren ska veta att det är en omrättning. Om omrättningen har resulterat i ett tredje betyg har kontrollrättningen inte påverkats. I kontrollrättningen används en fyrgradig skala som visar betygstegen.

Resultaten från kontrollrättningen presenteras som förekomsten av avvikelser mellan ursprungs rättarens delprovsbetyg och kontrollrättarens delprovsbetyg. Det går inte att utifrån kontrollrättningen avgöra om bedömningar av elevlösningar som genomförts av Skolinspektionens kontrakterade lärare är mer rätt än ursprungs rättarens bedömning, vilket även Skolinspektionen redovisat.

⁵ Med stora eller avgörande av skillnader menas om endera rättare bedömt provet som EUM eller om ena parten gett provet ett G och den andre ett MVG.

2.5 Metod

Skolverket har sedan tre år tillbaka publicerat ett statistiskt material som visar relationen mellan ämnesbetyg och provbetyg på nationella prov i engelska, matematik och svenska i årskurs 9 på skolnivå. Det senaste året utökades statistiken med NO-ämnena biologi, fysik och kemi. Statistiken publiceras som andel elever som har lika betyg samt andel elever som har högre respektive lägre slutbetyg jämfört med provbetyg. För de elever som har slutbetyg i NO istället för slutbetyg i biologi, fysik och kemi separert jämförs NO-betyget mot respektive NO-prov. Det är 20 procent av eleverna i årskurs 9 som har slutbetyg i NO istället för tre separata NO-betyg.

För varje skola framgår avvikelsen det senast läsåret och en jämförelse är också möjlig med rikets genomsnittliga avvikelse i varje ämne. För ämnena engelska, matematik och svenska ges även länets och kommunens genomsnittliga avvikelse samt de tidigare fem läsårens avvikelse. Statistiken har publicerats i SIRIS⁶, Skolverkets internetbaserade resultat- och kvalitetsinformationssystem, för perioden 2005-2010. Resultat för naturorienterade ämnen har publicerats för 2010. I redovisningen av svenska ingår inte de elever som läser svenska som andraspråk. För varje skola visas andelarna i SIRIS tillsammans med antal elever i årskurs 9 och hur många elever som har uppgift om både prov- och slutbetyg.

En central jämförelse är hur skolors slutbetyg i engelska, matematik, svenska, biologi, fysik och kemi förhåller sig till de nationella provbetygen. Ett beräknat mått på detta är den s.k. *nettoavvikelsen* som är den genomsnittliga avvikelsen mellan elevernas slutbetyg och provbetyg i ett givet ämne. För varje skola har ett genomsnitt av alla elevers avvikelse mellan slutbetyg och provbetyg beräknats. Ett mått som illustrerar hur stor spridningen är mellan skolornas nettoavvikelse är *standardavvikelsen*. För varje läsår har en standardavvikelse beräknats på alla skolors nettoavvikelse för att kunna jämföra över tid hur mycket skolorna skiljer sig åt.

Den här rapporten är ett komplement till ovanstående redovisning och den ger en utökad nationell beskrivning av skillnaden mellan provbetyg på nationella prov och ämnesbetyg. Tidigare har avvikelsen för svenska enbart inkluderat elever som läser svenska. I den här rapporten presenteras avvikelsen även för elever som läser svenska som andraspråk. Betygfördelningen för det sammanvägda provbetyget och slutbetyget presenteras tillsammans med respektive delprov i engelska och svenska. Avvikelsen presenteras även uppdelad på pojkar och flickor. På skolnivå redovisas om det finns någon skillnad i variation mellan skolors avvikelse mellan provbetyg och slutbetyg för perioden mellan 1998 och 2010.

Skolinspektionens redovisning på skolnivå av jämförelsen mellan ursprunglig rättning och kontrollrättning presenteras tillsammans med Skolverkets redovisning av skillnader mellan provbetyg och slutbetyg.

Ett sätt att beskriva avvikelsen mellan ursprungs- och kontrollrättningen på ett delprov är genom den s.k. *rättningsavvikelsen*, vilken definieras som andel av totala antalet elever på en skola som har ett högre eller lägre ursprungsbetyg jämfört mot

⁶ <http://siris.skolverket.se>

kontrollrättarens betyg. En positiv rättningsavvikelse betyder att fler ursprungsrät-
tare har gett ett högre än lägre betyg jämfört mot kontrollrättaren på den skolan.
Dessutom beräknas en *genomsnittsavvikelse* som ett genomsnitt av båda delprovets
rättningsavvikelser i respektive ämne.

Både Skolverket och Skolinspektionen använder och redovisar resultat från natio-
nella prov enligt den fyrgradiga betygsskalan.

3 Relationen provbetyg - slutbetyg

I det här avsnittet redovisas skillnaden mellan provbetyg och slutbetyg på olika nivåer inom skolsystemet. Inledningsvis beskrivs för hela riket hur relationen mellan provbetyg och slutbetyg ser ut för vart och ett av ämnena engelska, matematik och svenska/svenska som andraspråk samt biologi, fysik och kemi. Därefter presenteras hur vanligt det är att elever får samma, högre eller lägre slutbetyg jämfört med provbetyg för att få en uppfattning om hur mycket proven styr på elevnivå. I avsnittet om elevnivå beskrivs även den individuella avvikelsen för flickor och pojkar. Slutligen beskrivs i vilken utsträckning skillnaden mellan provbetyg och slutbetyg varierar mellan olika skolor.

3.1 Nationell nivå

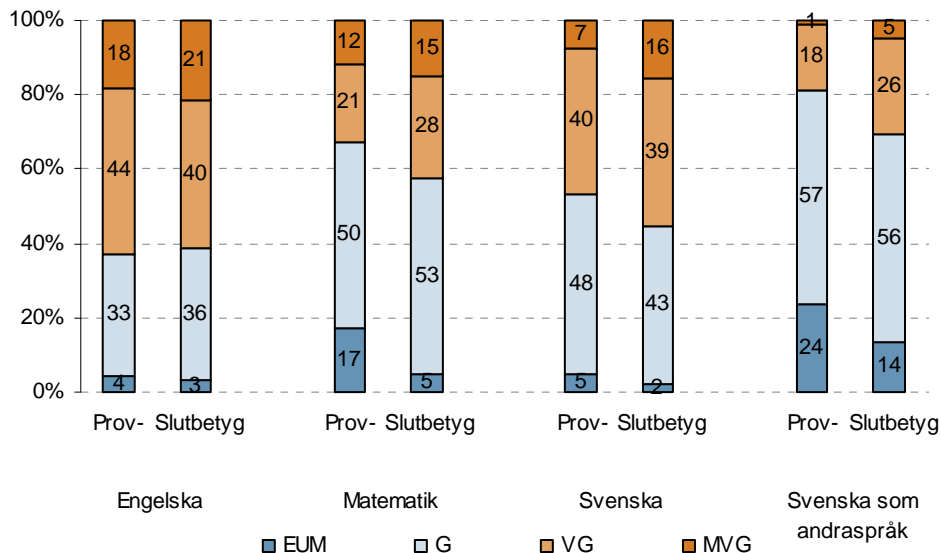
I redovisningen av relationen provbetyg och slutbetyg jämförs det sammanvägda provbetyget med slutbetyget för ämnena engelska, matematik, svenska och NO-ämnena. Nytt för den här redovisningen är att ämnet svenska kompletteras med redovisning av elever som läser svenska som andraspråk. I figur 3.1a-b presenteras betygsfördelningen för provbetyg respektive slutbetyg för vart och ett av ämnena engelska, matematik, svenska/svenska som andraspråk samt biologi, fysik och kemi. Majoriteten av eleverna läser svenska men ungefär sex procent läser svenska som andraspråk, vilket innebär att statistiken för svenska som andraspråk har en större osäkerhet jämfört med de övriga ämnena. Det nationella provet i svenska respektive svenska som andraspråk är samma prov men bedömningsanvisningarna skiljer sig åt mellan ämnena.

Andelen elever som ej uppnår målen (EUM) i det nationella provet i matematik är högre än motsvarande andel elever som ej uppnår målen enligt slutbetyget. I ämnet engelska följs respektive betygssteg åt i provbetyg och slutbetyg.

Resultaten för det nationella provet i svenska/svenska som andraspråk skiljer sig åt beroende på om eleven bedöms enligt kriterier för svenska eller svenska som andraspråk. Bedömningar enligt svenska ger liten avvikelse mellan provbetyg och slutbetyg för EUM. Avvikelsen är större för mycket väl godkänt (MVG) om bedömningen sker enligt svenska. Andelen som får MVG enligt slutbetyget är högre än andelen som får MVG i provbetyget.

Skillnaden mellan provbetyg och slutbetyg är störst i EUM och VG för elever som bedöms enligt svenska som andraspråk. Det är en högre andel elever som får EUM och en lägre andel elever som får VG i provbetyget jämfört med slutbetyget i svenska som andraspråk. Svenska som andraspråk är det ämne som har högst andel elever med EUM i prov- respektive slutbetyget jämfört med alla andra ämnen.

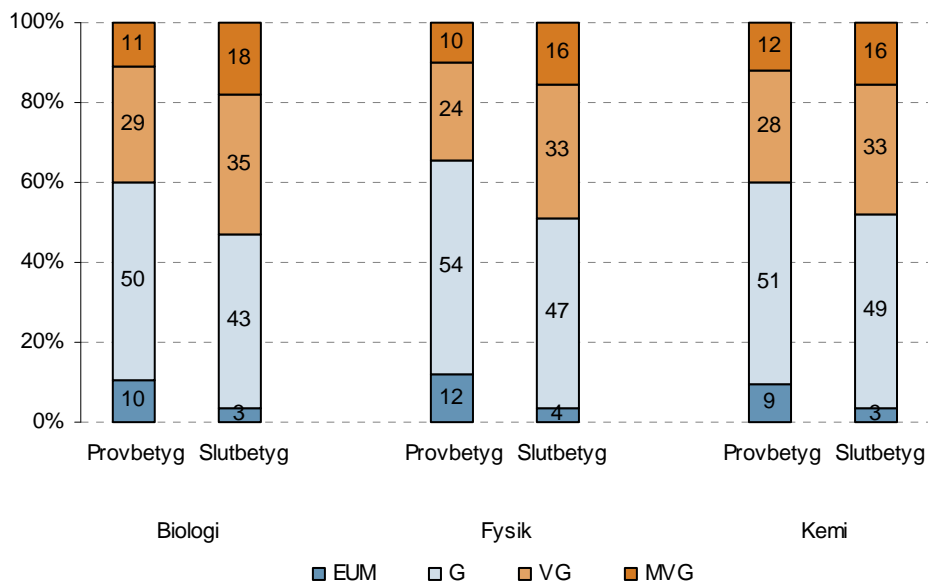
Figur 3.1a Betygsfördelning av nationella prov och slutbetyg efter ämne, 2010.
Provet i svenska är uppdelat på elever som läser svenska alternativt svenska som andraspråk.



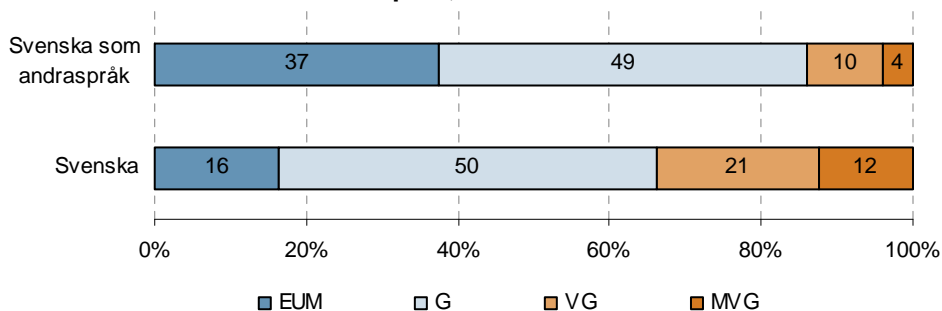
Det mönster som visas i figur 3.1a är stabilt över tid, vilket beskrivs i tidigare rapporter avseende skillnader mellan betygsresultat på nationella prov och ämnesbetyg i årskurs 9⁷. Betygsfördelningen skiljer sig åt mer mellan ämnena än över tid.

Figur 3.1b visar att andelen elever som ej uppnått målen (EUM) i de nationella proven i biologi, fysik och kemi är högre än motsvarande andel elever som ej uppnått målen enligt slutbetyget. Även andelen elever som fått G i provbetyg är högre än motsvarande andel elever som fått G i slutbetyg i alla tre ämnena. Däremot är andelen elever som fått VG eller MVG i provbetyg lägre än andelen elever som fått VG eller MVG i slutbetyg.

⁷ Skolverket, 2009: Dnr 2008:3789
Skolverket, 2010: Dnr 2010:22
Skolverket, 2011: Dnr 2011:14

Figur 3.1b Betygsfördelning av nationella prov och slutbetyg efter NO-ämne, 2010.

Beroende på om eleven läser svenska eller svenska som andraspråk är det skillnad i att uppnå målen i det nationella provet i svenska/svenska som andraspråk. Resultaten skiljer sig även åt i det nationella provet för matematik beroende på om eleven läser svenska eller svenska som andraspråk, figur 3.2. Andelen elever med EUM i matematik är betydligt högre för elever som läser svenska som andraspråk. Andelen elever med VG alternativt MVG är högre för elever som läser svenska. Detta visar att elever med ett annat modersmål även har svårigheter att nå målen i matematik om kunskaperna i svenska inte är tillräckliga.

Figur 3.2 Provresultat för ämnesprov i matematik, för elever som läser svenska alternativt svenska som andraspråk, 2010.

För att få en mer övergripande bild av hur provbetyg och slutbetyg förhåller sig till varandra på nationell nivå samt om relationen förändras över tid har en genomsnittlig betygspoäng för provbetyg respektive slutbetyg beräknats. Denna genomsnittliga betygspoäng baseras på att EUM=0p (poäng), G=10p, VG=15p och MVG=20p. För ämnena engelska, matematik och svenska presenteras den genomsnittliga betygspoängen i figur 3.3a-c. Elever som läser svenska som andraspråk ingår inte i den här analysen.

Figur 3.3a-c visar den genomsnittliga betygspoängen för slutbetyg i engelska, matematik och svenska för de tretton senaste läsåren, vilka generellt har varit stabila. Den genomsnittliga betygspoängen för provbetyget har varierat mer över perioden men ligger konsekvent under motsvarande slutbetygspoäng i både svenska och matematik för hela tidsperioden.

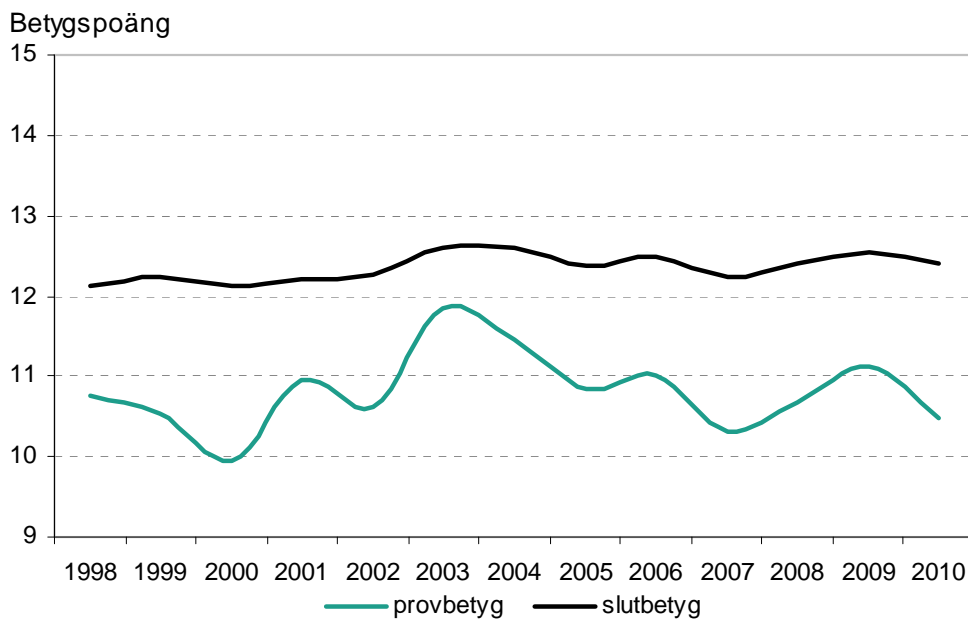
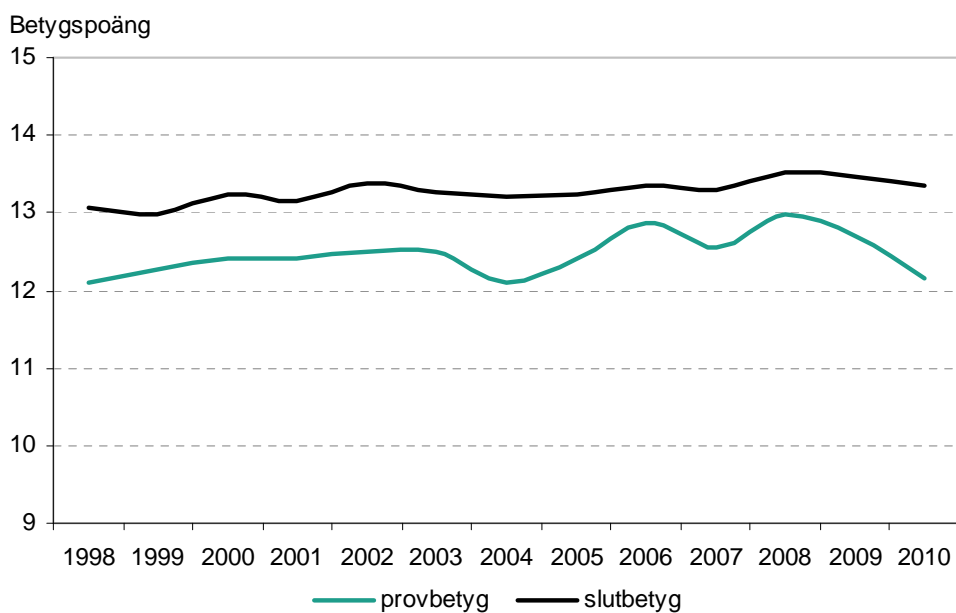
I engelska ligger provbetyg och slutbetyg närmare varandra och sedan 2005 har de nästan sammanfallande betygspoäng. År 2010 är det genomsnittliga slutbetyget och det genomsnittliga provbetyget 13,7 respektive 13,4.

Kurvan för provbetygs-poäng i matematik varierar mest av alla ämnen. Slutbetygs-poängen rör sig mer stabilt. Genomsnittlig poäng för slutbetyg och provbetyg 2010 är 12,4 respektive 10,5.

I svenska följer kurvan för provbetygs-poäng kurvan för slutbetyg men den ligger på en nivå strax under. Poängen i svenska 2010 är 13,3 för slutbetyget och 12,2 för provbetyget.

Figur 3.3a Engelska: Genomsnittligt provbetyg och slutbetyg, 1998-2010.



Figur 3.3b Matematik: Genomsnittligt provbetyg och slutbetyg, 1998-2010.**Figur 3.3c Svenska: Genomsnittligt provbetyg och slutbetyg, 1998-2010.**

Det finns en stabilitet i betygsättningen mellan olika år. För att stärka även stabiliteten i bedömningen av de nationella proven har Skolverket under senare år gjort olika insatser, vilka redogörs för i avsnitt 3.5.3. Det har dock gått för lite tid för att se eventuella resultat på nationell nivå.

3.2 Elevnivå

För att få en uppfattning om hur provbetyg och slutbetyg skiljer sig åt för enskilda elever, dvs. hur mycket proven styr på elevnivå, visas i figur 3.4 hur vanligt det är att elever får samma, högre eller lägre slutbetyg jämfört med provbetyg 2010. Om en elev har samma slutbetyg som provbetyg är avvikelserna lika med noll. En avvikelse på +1 innebär att slutbetyget är ett steg högre än provbetyget och -1 innebär att elevens slutbetyg är ett steg lägre än provbetyget. Det är en mycket liten andel elever som har större avvikelse än ± 1 . Det är mindre än 0,1 procent av eleverna som har en avvikelse på -3 eller -2 och det motsatta förhållandet, en avvikelse på 2 eller 3, har högst 1,8 procent av eleverna.

Sedan 2005 har majoriteten av eleverna fått samma slutbetyg som provbetyg (avvikelse=0) i ämnena engelska, matematik och svenska⁸. För ämnena matematik, svenska/svenska som andraspråk, biologi, fysik och kemi är det ungefär 7 av 10 och i engelska är det 8 av 10 elever som får samma slutbetyg som provbetyg, vilket framgår av figur 3.4.

I engelska är andelen elever som får ett steg högre respektive ett steg lägre slutbetyg än provbetyg ungefär lika stor. Det är 9 procent som fick ett steg högre slutbetyg (avvikelse=+1) och 6 procent som fick ett steg lägre slutbetyg jämfört med provbetyget (avvikelse=-1).

Matematik har störst andel elever som har högre slutbetyg än provbetyg. Det är 26 procent av eleverna som fick ett slutbetyg som var ett steg högre än provbetyget. Samtidigt är det endast 1 procent som fått ett slutbetyg som är ett steg lägre än provbetyget.

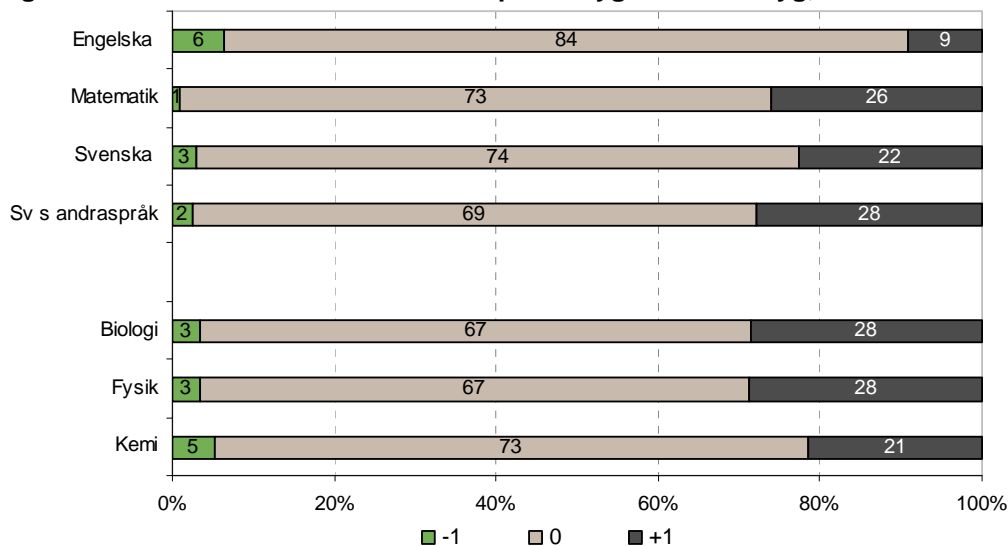
Det är en högre andel elever som får lika slutbetyg som provbetyg i svenska jämfört med svenska som andraspråk. Det är 22 procent som fick ett steg högre slutbetyg än provbetyg för elever som läser svenska. För elever som läser svenska som andraspråk är det istället 28 procent som fick ett steg högre slutbetyg jämfört med provbetyg.

Andelen elever som får samma slutbetyg som provbetyg är lika stor för biologi och fysik men något större för kemi. Även andelen elever som får högre eller lägre slutbetyg som provbetyg är lika stor för biologi och fysik. I kemi är det en större andel elever med lägre slutbetyg än provbetyg och mindre andel som får högre slutbetyg än provbetyg, jämfört med biologi och fysik.

⁸ Skolverket, 2009: Dnr 2008:3789

Skolverket, 2010: Dnr 2010:22

Skolverket, 2011: Dnr 2011:14

Figur 3.4 Individuella avvikelser mellan provbetyg och slutbetyg, 2010.

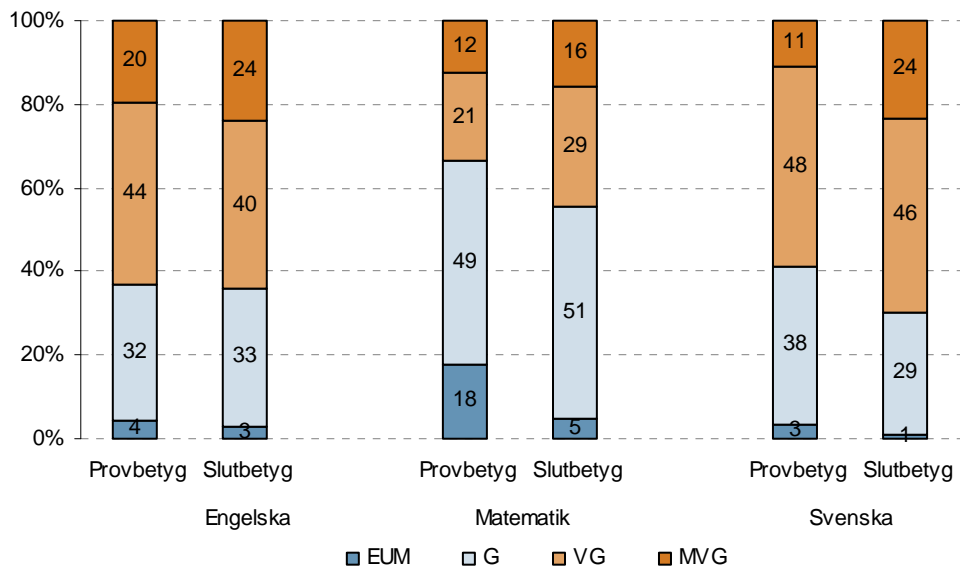
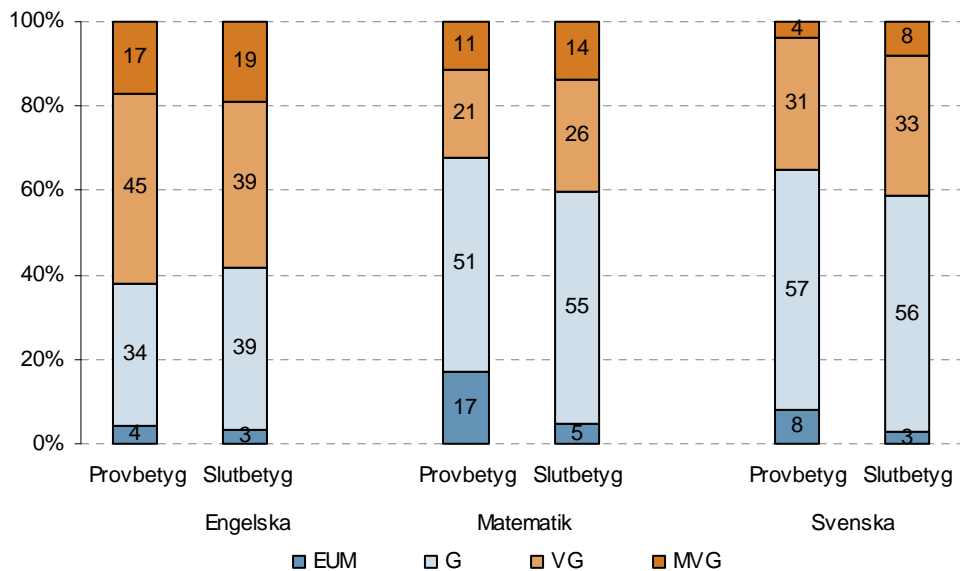
3.3 Skillnad mellan kön

Att flickor generellt har högre provbetyg och slutbetyg i årskurs 9 är känt utifrån publicerad officiell statistik och det bekräftas i avsnitt 3.3.1. Men oavsett slutbetyg borde det vara en ungefär lika stor andel bland flickorna och pojkarna som får lägre, lika eller högre slutbetyg jämfört med provbetyget. I avsnitt 3.3.2 analyseras om det finns skillnader mellan kön när det gäller relationen mellan prov- och slutbetyg. Elever som läser svenska som andraspråk ingår inte i analyserna.

3.3.1 Nationell nivå

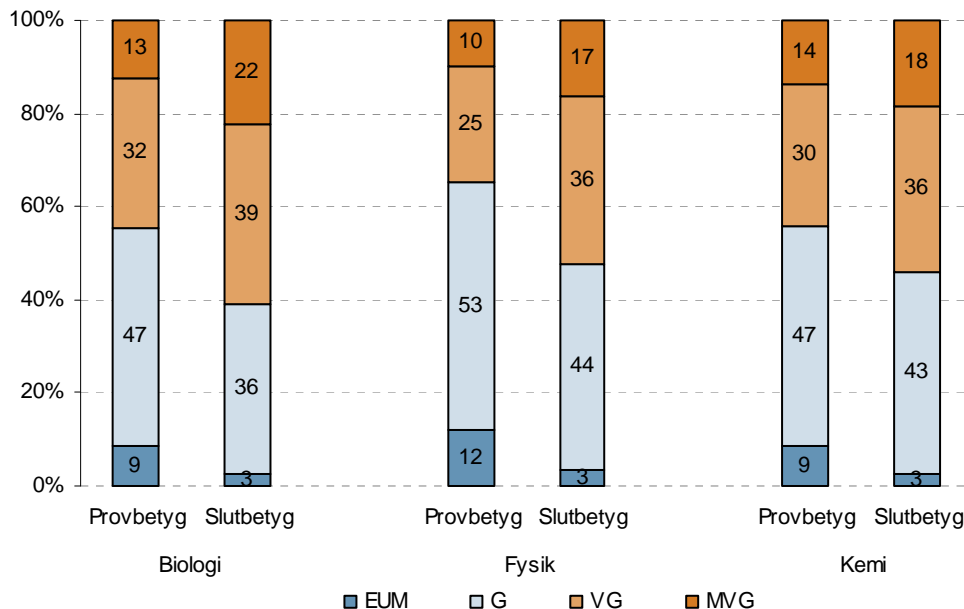
Figur 3.5a-b och 3.6a-b visar flickors och pojkars betygsfördelning för prov- och slutbetyg för respektive ämne.

Det är större variationer mellan de tre ämnena svenska, matematik och engelska jämfört med NO-ämnena. Andel elever som får EUM är lika mellan könen för både provbetyg och slutbetyg i ämnena engelska och matematik. I svenska är det en högre andel bland pojkarna som får EUM i provbetyg jämfört med flickorna. För ämnena engelska, matematik och svenska är det en högre andel som får MVG i provbetyget och en högre andel som får VG eller MVG i slutbetyget bland flickorna jämfört med motsvarande andelar bland pojkarna.

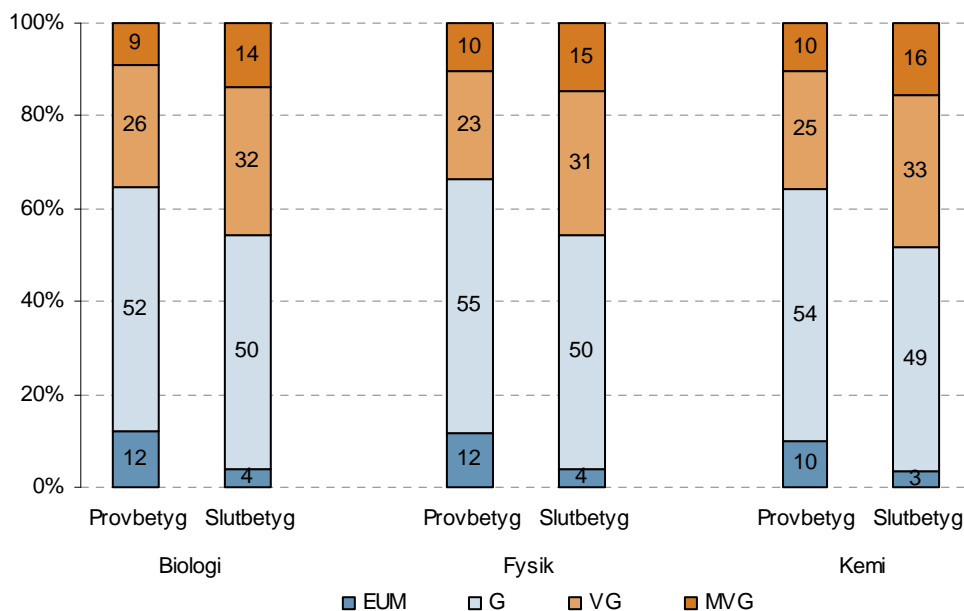
Figur 3.5a Flickor: Betygsfördelning av nationella prov och slutbetyg för engelska, matematik och svenska, 2010.**Figur 3.5b Pojkar: Betygsfördelning av nationella prov och slutbetyg för engelska, matematik och svenska, 2010.**

När det gäller ämnena biologi, fysik och kemi är slutbetyget högre än provbetyget oavsett kön. Andel elever som får EUM är lika mellan könen för både provbetyg och slutbetyg. Det är en högre andel bland flickorna som har VG eller MVG i både provbetyg och slutbetyg. Bland pojkarna är det en högre andel som har G.

Figur 3.6a Flickor: Betygsfördelning av nationella prov och slutbetyg för NO-ämnena, 2010.



Figur 3.6b Pojkar: Betygsfördelning av nationella prov och slutbetyg för NO-ämnena, 2010.

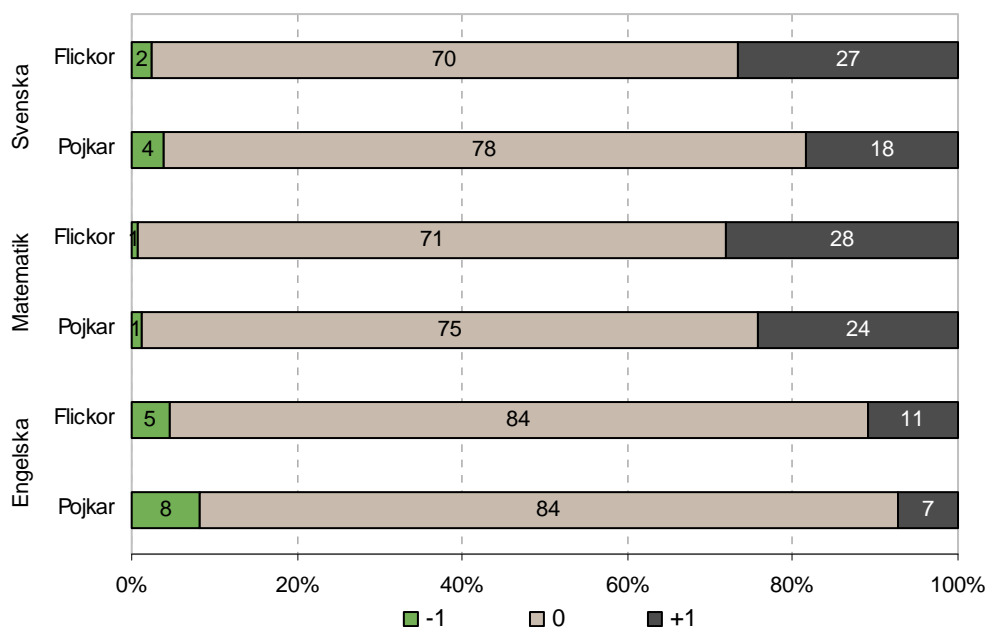


3.3.2 Elevnivå

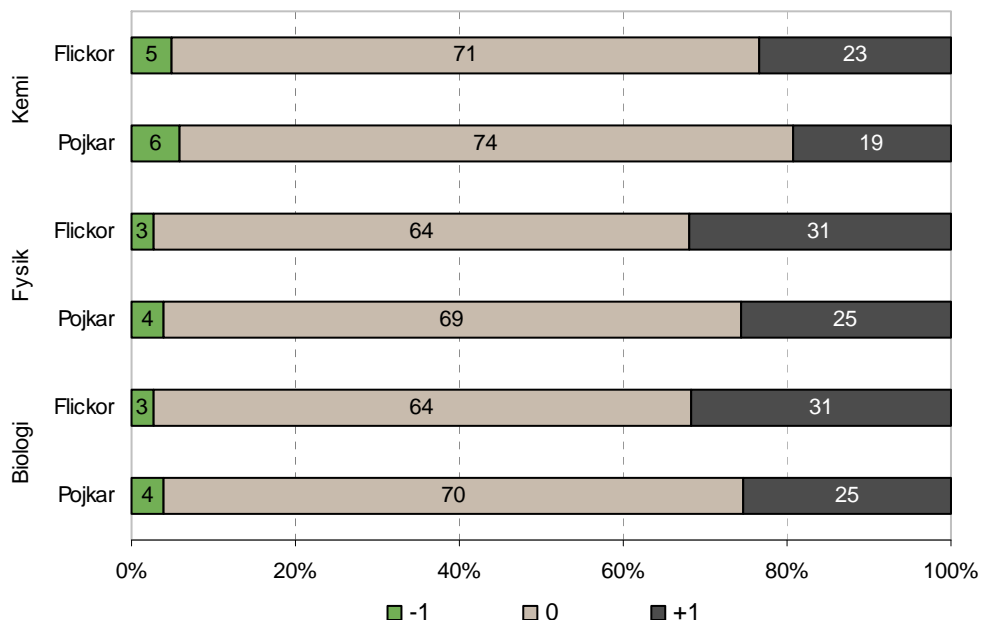
I figur 3.7a-b visas hur stor andel bland flickorna och pojkarna som får ett lägre, lika eller högre slutbetyg i förhållande till provbetyg för respektive ämne.

Andelen som får samma slutbetyg som provbetyg är högre bland pojkarna i matematik och svenska jämfört med flickorna. I engelska, matematik och svenska är det en större andel bland flickorna som får ett slutbetyg som är ett steg högre än provbetyget. Precis som totalt i engelska är det bland pojkarna lika stor andel som får högre alternativt lägre slutbetyg. Bland flickorna är det istället en lägre andel som får ett lägre slutbetyg i engelska.

Figur 3.7a Flickor och pojkar: Individuella avvikelser mellan provbetyg och slutbetyg 2010 i svenska, matematik och engelska, 2010.



För alla tre NO-ämnen gäller att en större andel bland flickorna får ett slutbetyg som är ett steg högre än provbetyget. Däremot är det en större andel bland pojkarna som får samma slutbetyg som provbetyg. Oavsett ämne är det ungefär lika stor andel som får ett lägre slutbetyg än provbetyg hos flickor och pojkar.

Figur 3.7b Flickor och pojkar: Individuella avvikelser mellan provbetyg och slutbetyg i biologi, fysik och kemi, 2010.

Det som allra tydligast framgår är att en större andel bland flickorna får ett slutbetyg som är ett steg högre än provbetyget för alla ämnen med störst skillnad i svenska. En större andel bland pojkarna får ett slutbetyg som är lika eller ett steg lägre än provbetyget. När detta granskas bör man ha i åtanke att elever med betyget MVG eller EUM i provbetyg inte kan höja respektive sänka sina betyg. Den förstnämnda kategorin är större bland flickor och den andra större bland pojkar, vilket gör skillnaderna något underskattade.

Om betygskillnaderna mellan prov- och slutbetyg vore lika för könen, borde flickor och pojkar ha lika stor andel som får lägre, lika eller högre slutbetyg i förhållande till provbetyg. Vad det beror på att flickor får ett högre slutbetyg än provbetyg går inte att förklara utifrån statistiken.

Alla mål i kursplanen prövas i olika omfattning eller inte alls i proven och i slutbetyget ska läraren väga in fler betygsunderlag än det nationella provet. Delegationen för jämställdhet i skolan går i slutbetänkandet⁹ igenom tänkbara orsaker och förklaringar till att flickor presterar bättre än pojkar i skolan. I skolan finns betydande skillnader i prestationer, upplevelser och preferenser mellan grupperna flickor och pojkar. Det är viktigt med uppföljning och stöd på ett tidigt stadium för elever med skolsvårigheter och sviktande psykosocial hälsa. I ämnet svenska är gruppen pojkar

⁹ SOU 2010:99

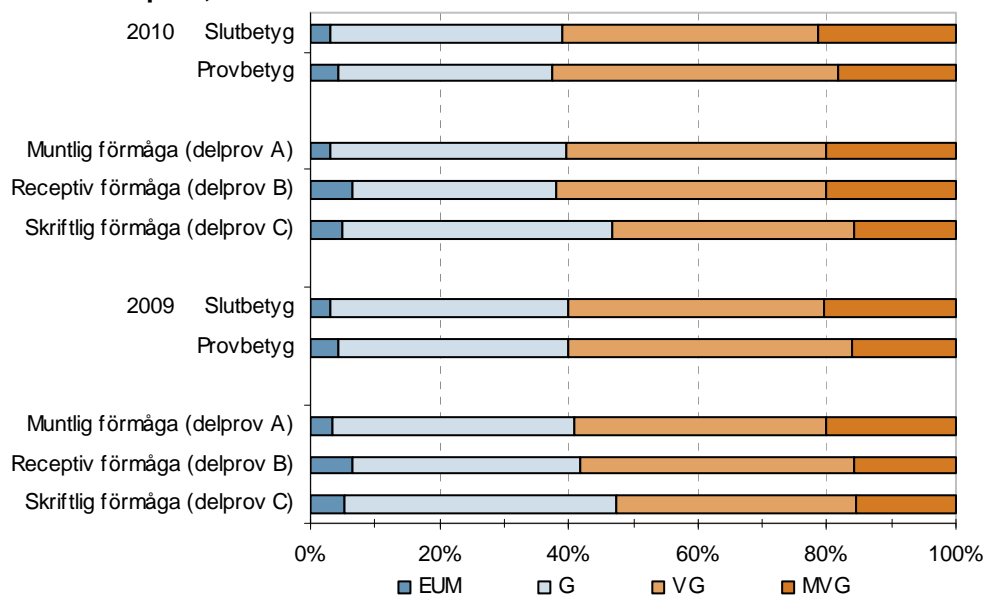
mer underpresterande jämfört med flickor än i många andra ämnen. Samtidigt är läsning och skrivning betydelsefullt för skolprestationer över lag. En generell förbättring av läs- och skrivfärdigheter bör kunna bidra till minskade könsskillnader i skolprestationer. Skolverkets attitydundersökning 2009 visar att det är vanligare att flickor känner sig stressade på grund av läxor/hemuppgifter, prov och betyg samt egna krav.

3.4 Skillnad mellan delprov

En komplettering till den nationella redovisningen av provbetyg och slutbetyg är delprovsbetygen för ämnena engelska och svenska. I redovisningen för svenska ingår inte de elever som läser svenska som andraspråk. Det finns inte några delprov i matematik och inte någon insamling av delproven i NO. Figur 3.8a-b visar fördelning av provbetyg för respektive delprov för de två ämnena engelska och svenska tillsammans med det sammanvägda provbetyget och slutbetyget för 2009 och 2010. För att få ett sammanvägt provbetyg krävs det att samtliga delprov är genomförda. Resultaten på delproven har olika tyngd i det sammanvägda provbetyget.

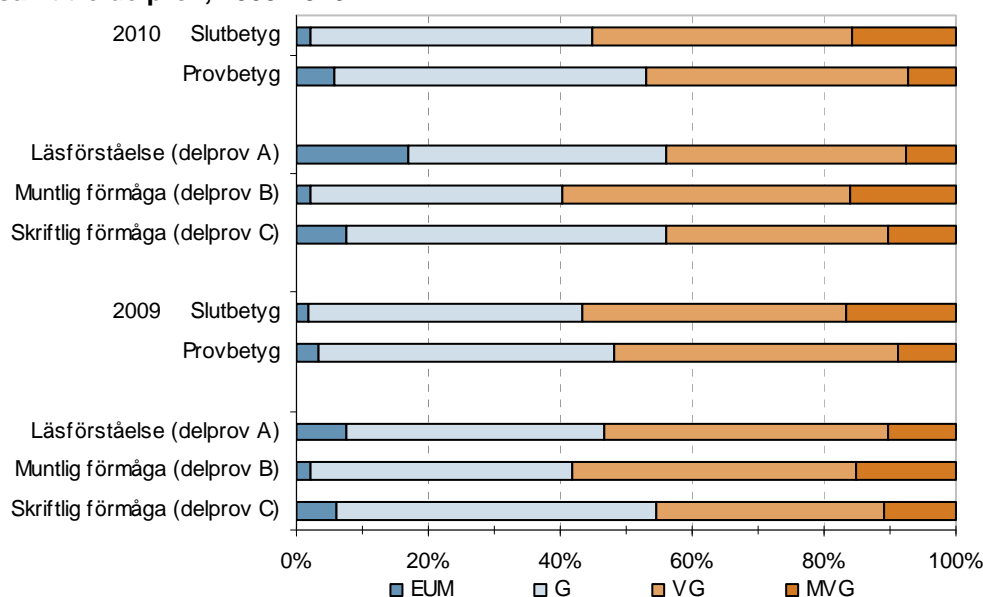
Fyra förmågor prövas i tre delprov i det nationella provet i engelska och alla fyra delar väger lika mycket i det sammanvägda provresultatet. Delprovet som prövar receptiv förmåga innehåller två delar och väger tillsammans, lika mycket som de båda delproven, som testar muntlig respektive skriftlig förmåga. Figuren visar att delprovet som testar muntlig förmåga har lägst andel elever som inte når målen, följt av delprovet som testar skriftlig förmåga. Delprovet som testar receptiv förmåga har högst andel elever som inte når målen. Precis som det tidigare har konstaterats så följer slutbetyget det sammanvägda provbetyget i engelska.

Figur 3.8a Engelska: Betygsfördelning av slutbetyg och sammanvägt provbetyg samt tre delprov, 2009-2010.



Provet i svenska består av tre delprov. Delprovet där muntlig förmåga prövas väger något mindre vid sammanvägning av provbetyget medan delproven som prövar läsförståelse och skriftlig förmåga väger lika mycket. Det delprov eleverna klarar bäst är delprovet som testar muntlig förmåga. Delproven som testar läsförståelsen och skriftlig förmåga har eleverna svårare för.

Figur 3.8b Svenska: Betygsfördelning av slutbetyg och sammanvägt provbetyg samt tre delprov, 2009-2010.



Av den officiella statistiken framgår att det också finns en tydlig könsskillnad i delprovsresultaten. I svenska är det en betydligt högre andel pojkar som inte når målen i läsförståelse (22,2 respektive 13,0) och skriftlig förmåga (11,2 respektive 4,8). I engelska är könsskillnaden störst i skriftlig förmåga (6,4 respektive 4,3).

Betygsfördelningen skiljer sig åt mer mellan ämnena än över tid oavsett om man jämför slutbetyg, sammanvägt provbetyg eller respektive delprovsbetyg. Genomgående får flickor högre slutbetyg, delprovs- och provbetyg jämfört med pojkar.

3.5 Skolnivå

Nedan följer en beskrivning av i vilken utsträckning skillnaden mellan slutbetyg och provbetyg varierar mellan olika skolor, dvs. hur relationen mellan det genomsnittliga provbetyget och slutbetyget ser ut mellan olika skolor. I analyserna om nettoavvikelse och standardavvikelse ingår inte elever som läser svenska som andraspråk.

3.5.1 Nettoavvikelse

För varje skola har beräknats en så kallad nettoavvikelse mellan provbetyg och slutbetyg, dvs. ett genomsnitt av alla elevers avvikelse mellan slutbetyg och probe-

tyg. Nettoavvikelsen visar hur mycket enskilda skolor avviker i sitt genomsnittliga slutbetyg i förhållande till sitt genomsnittliga provbetyg. I analyserna för nettoavvikelse ingår inte elever med avvikelser större än ± 1 , vilka utgör en mycket liten andel.

En nettoavvikelse på t.ex. 30 procent kan tolkas som att det i genomsnitt är 30 procent av alla skolans elever som har fått ett slutbetyg som är ett steg högre än provbetyget medan resterande 70 procent av eleverna har erhållit samma slutbetyg som provbetyg. Ju högre positiv nettoavvikelse desto högre genomsnittligt slutbetyg i förhållande till provbetyg har skolan. En negativ nettoavvikelse innebär att skolan i genomsnitt har satt ett lägre slutbetyg på eleverna än vad eleverna fått i provbetyg.

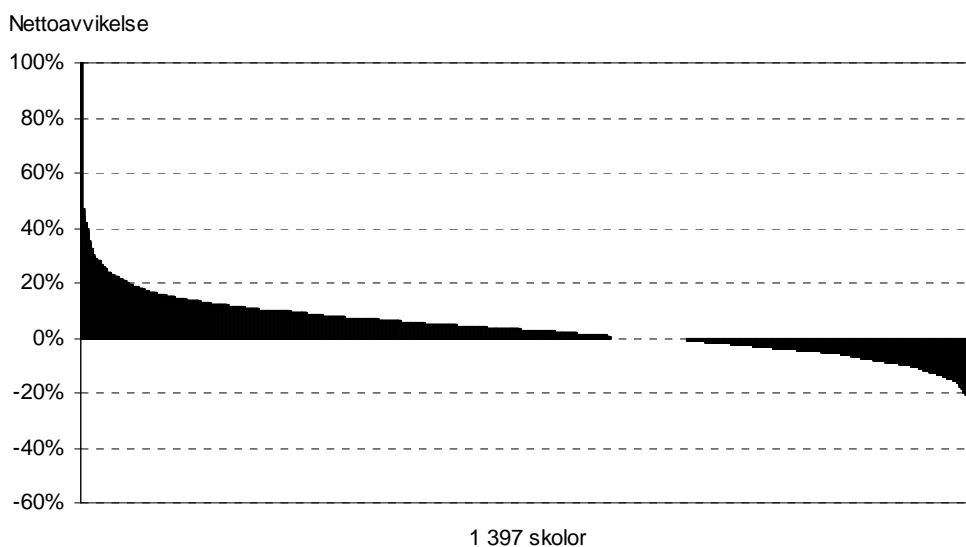
Det är uppenbart att flera av skolorna skiljer sig ganska markant i nettoavvikelse men det finns också skolor där avvikelsen är noll eller mycket nära noll, vilket innebär att dessa skolor i genomsnitt sätter ett slutbetyg som är lika högt som provbetyget.

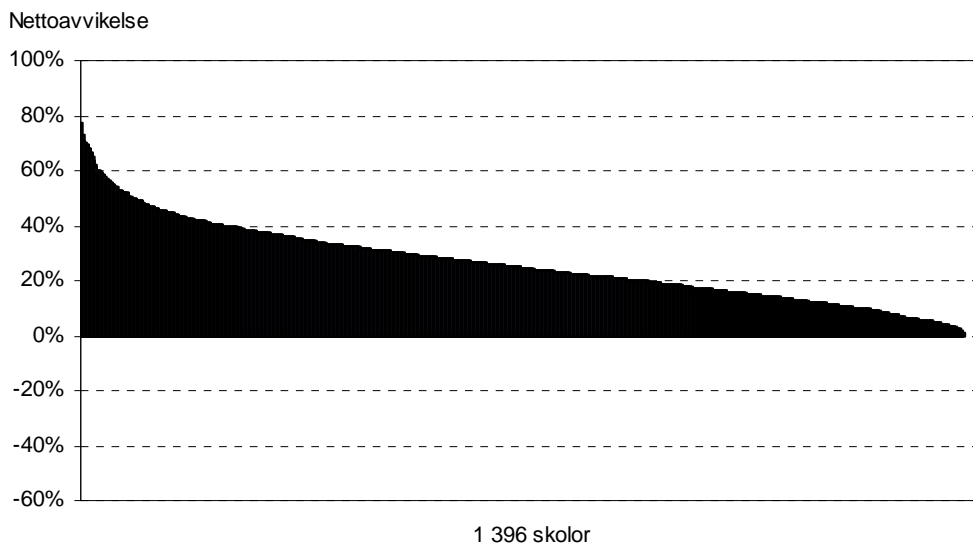
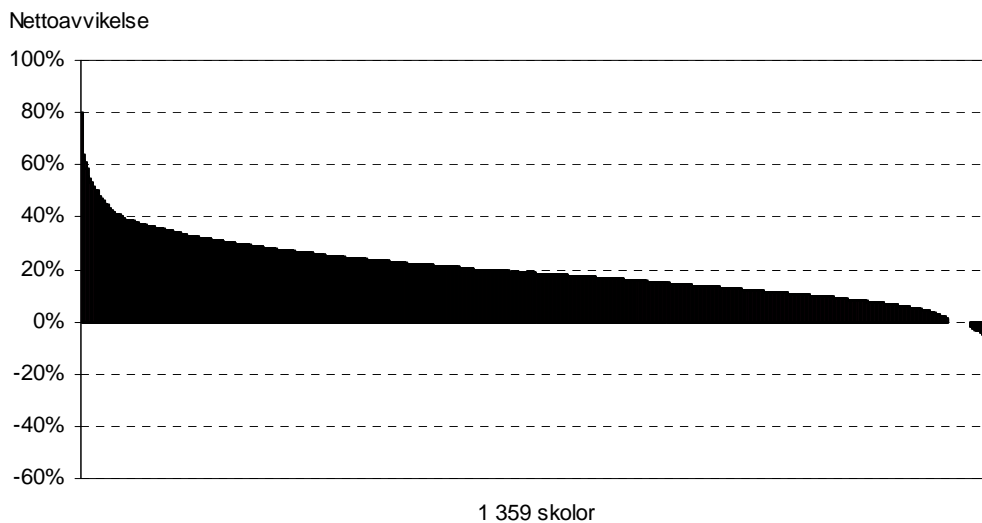
För engelska är skolorna mer jämnt fördelade över positiva och negativa avvikelser. Majoriteten av skolorna ligger på avvikelsen noll eller nära noll. Hälften av skolorna har nettoavvikelse mellan -3 och 9 procent. Resterande skolor har lägre alternativt högre avvikelser.

Ämnet matematik har hög andel skolor med stora nettoavvikelser och hälften av skolorna har nettoavvikelse mellan 15 och 35 procent. Det är mycket få skolor som har negativa avvikelser för matematik.

I ämnet svenska har hälften av skolorna nettoavvikelse mellan 12 och 26 procent.

Figur 3.9a Engelska: Skolors nettoavvikelse mellan slutbetyg och provbetyg 2010.



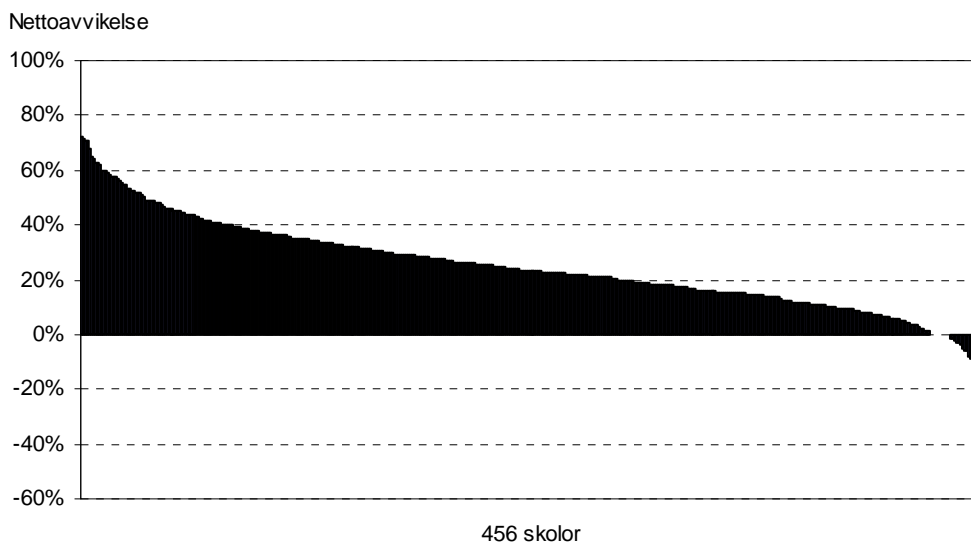
Figur 3.9b Matematik: Skolors nettoavvikelse mellan slutbetyg och provbetyg 2010.**Figur 3.9c Svenska: Skolors nettoavvikelse mellan slutbetyg och provbetyg 2010.**

Skolor som utförde biologi- eller fysikprovet har hög andel med stora nettoavvikelser medan skolor som utförde kemiprovet har en lägre andel med stora nettoavvikelser. Bland de med biologiprovet har hälften av skolorna nettoavvikelse mellan 14 och 35 procent.

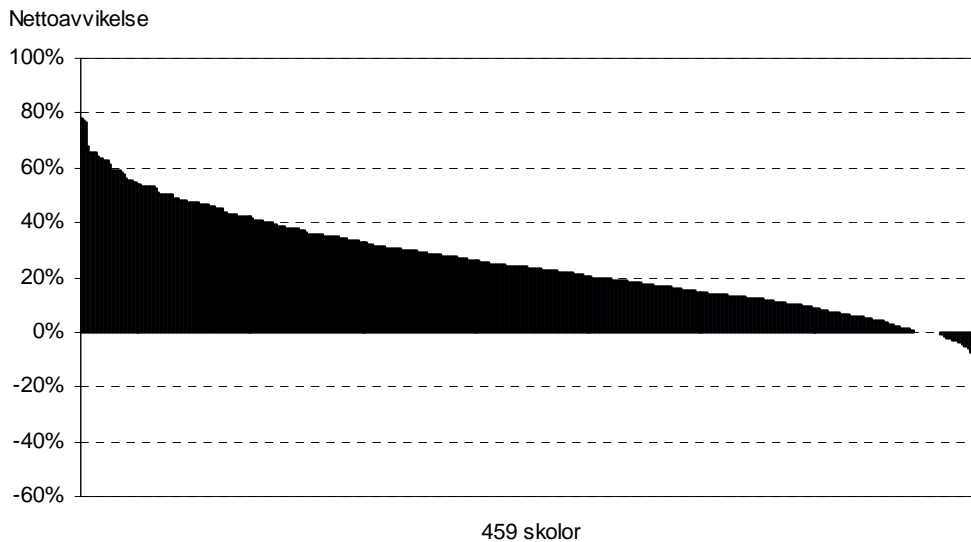
Bland skolor som utförde provet i fysik har hälften av skolorna en nettoavvikelse mellan 12 och 36 procent och hälften av skolorna som utförde kemiprovet har en nettoavvikelse mellan 5 och 25 procent.

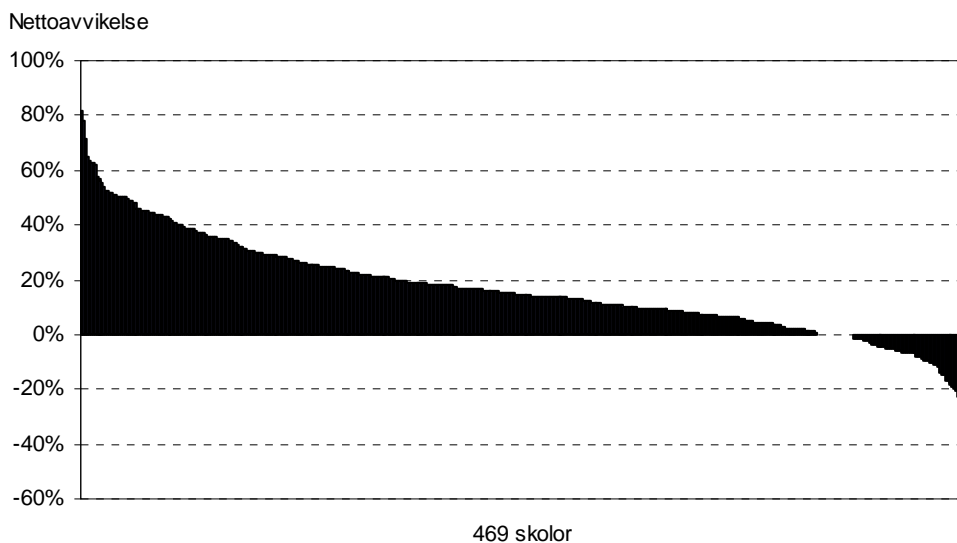
Oavsett vilket av de tre NO-proven skolorna har genomfört har majoriteten av skolorna positiva nettoavvikelser, men det är fler skolor med negativ nettoavvikelse bland de skolor som utfört kemiprovet jämfört med de skolor som utfört biologi eller fysikprovet.

Figur 3.9d Biologi: Skolors nettoavvikelse mellan slutbetyg och provbetyg 2010.



Figur 3.9e Fysik: Skolors nettoavvikelse mellan slutbetyg och provbetyg 2010.



Figur 3.9f Kemi: Skolors nettoavvikelse mellan slutbetyg och provbetyg 2010.

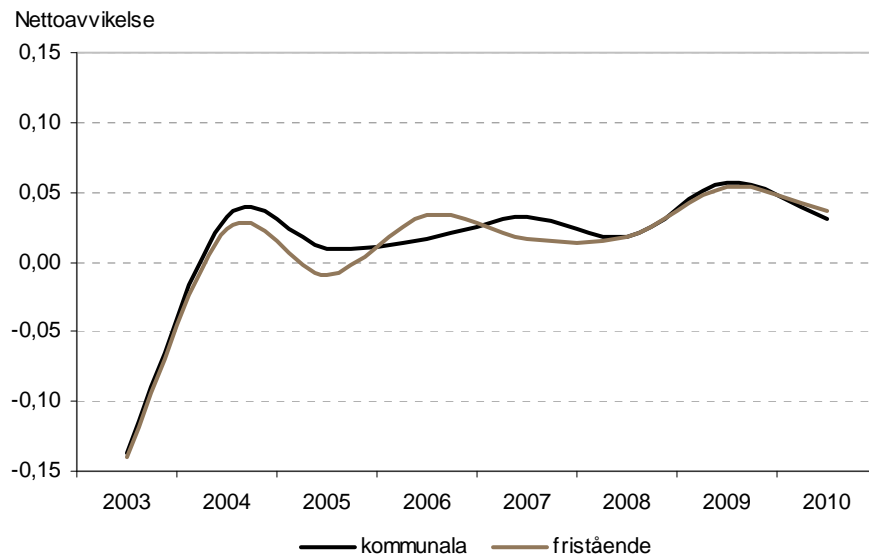
Ur ett nationellt likvärdighetsperspektiv är slutsatsen att skillnaden mellan skolorna är stora. Det är svårt att tro att betygsättningen sätts på samma grunder på en skola där i genomsnitt hälften av elever får ett högre betyg än på det nationella provet som på en skola där i genomsnitt ingen elev får ett högre betyg än på provet. Det indikerar att lärarna inte har samma kriterier vid betygsättningen, men statistiken visar inte vilken skola som sätter mest korrekt betyg. På lokal nivå är det viktigt att lärare diskuterar betygsättningsfrågor, inte bara inom skolan utan även med andra skolor. Huvudman och rektor har ett stort ansvar att följa upp, analysera och kritiskt diskutera med lärarna om systematiska avvikelser på skolnivå för att öka samsynen på bedömning och betygsättning.

3.5.2 Kommunal och fristående huvudman

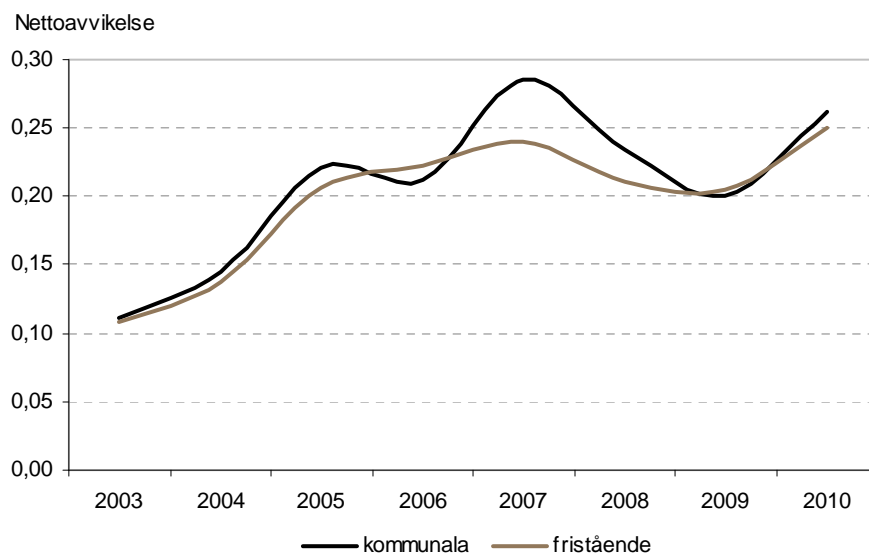
Här undersöks om relationen provbetyg - slutbetyg skiljer sig mellan kommunal och fristående huvudman.

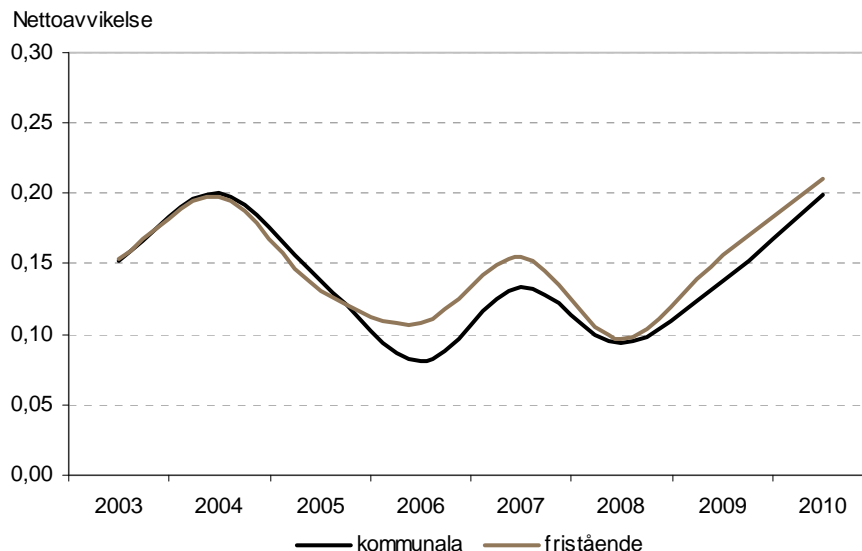
Figur 3.10a-c visar den genomsnittliga nettoavvikelsen mellan slutbetyg och provbetyg för skolor med kommunala respektive fristående huvudman för tidsperioden 2003-2010 och ger en indikation över sambandet mellan nettoavvikelse och huvudman.

Figur 3.10a Engelska: Genomsnittlig nettoavvikelse för kommunala respektive fristående skolor, 2003-2010.



Figur 3.10b Matematik: Genomsnittlig nettoavvikelse för kommunala respektive fristående skolor, riket 2003-2010.



Figur 3.10c Svenska: Genomsnittlig nettoavvikelse för kommunala respektive fristående skolor, riket 2003-2010.

Skillnaderna i nettoavvikelse mellan kommunala och fristående skolor är mycket små. Skolor med fristående huvudman har något högre nettoavvikelse i ämnet svenska och skolor med kommunal huvudman har högre nettoavvikelse i ämnet matematik. Det kan finnas bakgrundsfaktorer som påverkar sambandet mellan nettoavvikelse och huvudman. Sannolikheten att få ett högre slutbetyg än provbetyg har analyserats i en regressionsmodell för 2003-2010, där hänsyn tas till elevens kön, meritvärde och provbetyg samt skolans genomsnittliga provbetyg och huvudman. Modellen visar inte några signifikanta skillnader och det innebär att sannolikheten att få ett högre slutbetyg än provbetyg inte är högre på en fristående skola jämfört med en kommunal skola när hänsyn tas till övriga relevanta bakgrundsfaktorer. Detta innebär naturligtvis inte att det inte är möjligt att det finns fristående skolor som sätter höga slutbetyg i förhållande till provbetygen.

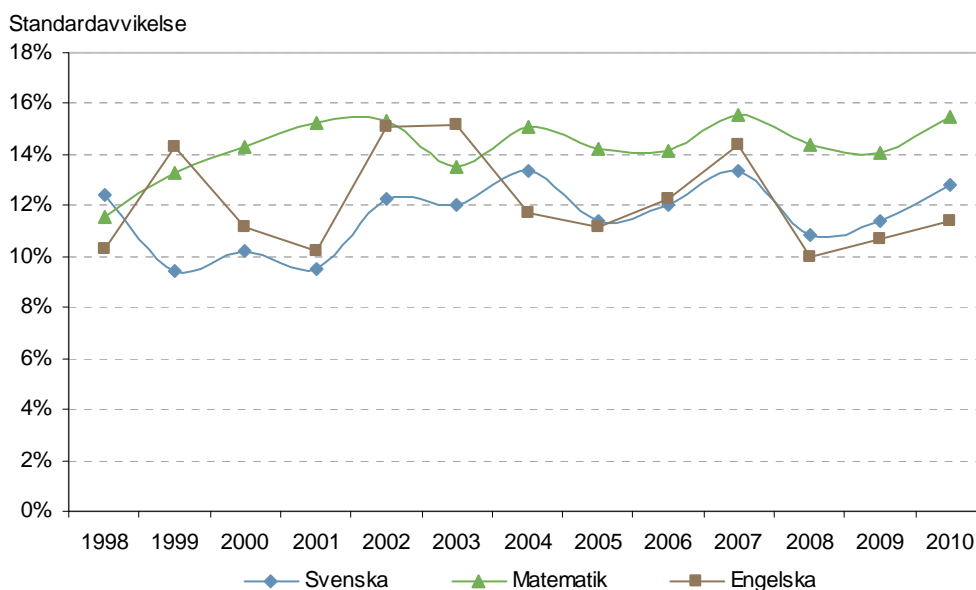
3.5.3 Standardavvikelse

Jämförelsen av skillnaden mellan skolan med högst och lägst nettoavvikelse har sina begränsningar. Andelen skolor som ligger nära noll i nettoavvikelse är heller inte nödvändigtvis ett mått på hur lika skolor är i sin betygsättning i förhållande till provbetygen. Ett alternativt mått att mäta variationen mellan skolors nettoavvikelse är med *standardavvikelsen* som är skolornas genomsnittliga avstånd till det nationella medelvärdet för nettoavvikelsen.

Standardavvikelsen i skolors nettoavvikelse används för att kunna jämföra olika år med avseende på hur mycket skolorna skiljer sig i nettoavvikelse. Figur 3.11 visar variationen i skolors nettoavvikelse för åren 1998-2010. Inget tyder på att skillnader mellan skolor när det gäller avvikelser mellan prov och betyg har vare sig minskat eller ökat under perioden. Det finns dock en liten skillnad mellan ämnena. Störst

variation under perioden har matematik med en standardavvikelse som varierar mellan 12 och 16 procent. Inledningsvis har standardavvikelsen för engelska varierat medan standardavvikelsen för svenska har legat på en lägre nivå. De senaste fem åren har variationen i engelska och svenska följts åt. Standardavvikelsen för engelska och svenska har varierat mellan 10 och 15 procent respektive 9 och 13 procent.

Figur 3.11 Variation i skolors nettoavvikelse för svenska, matematik och engelska 1998-2010.



Skolverket publicerade 2007 en studie som belyste sambandet mellan nationella prov och slutbetyg¹⁰. I januari 2009 redovisades för första gången alla betygsättande grundskolors avvikelse mellan prov- och slutbetyg. Skolinspektion genomförde kontrollrättning av nationella prov inom grundskolan första gången 2009, vilket har fortsatt även 2010. I figuren åskådliggörs att skillnaden mellan skolorna varken har minskat eller ökat över tid och det går ännu inte att se om nämnda insatser har påverkat likvärdigheten. Skolorna sätter mer eller mindre avvikande slutbetyg jämfört med provbetyg oavsett ämne.

¹⁰ Skolverket, 2007: rapport 300

4 Skolinspektionens kontrollrättning jämfört med nettoavvikelse mellan prov- och slutbetyg

Skolinspektionen har kontrollrättat delprov och resultaten redovisas som avvikelser mellan ursprungs rättarens bedömning och kontrollrättningens bedömning. Skolverket har statistik över hur stor andel av eleverna som får lägre, lika alternativt högre slutbetyg jämfört med det sammanvägda provbetyget. I det här kapitlet sammanförs resultaten på skolnivå för ämnena engelska och svenska/svenska som andraspråk¹¹. Här görs ett försök att besvara följande frågeställningar:

- Om lärare på en skola i större utsträckning sätter ett högre betyg på ett delprov än Skolinspektionens kontrollrättare (positiv rättningsavvikelse), gäller det då även för det andra delprovet?
- Innebär en positiv rättningsavvikelse att provresultatet har en större inverkan på slutbetyget?
- Har en skola med positiv rättningsavvikelse av provet också ett högt genomsnittligt meritvärde?

Frågorna analyseras genom att i ett spridningsdiagram plotta avvikelser och anpassa en trendlinje. Sedan testas om rätt förutsättningar finns för att fastställa om det linjära sambandet är statistiskt signifikant¹². Finns ett signifikant samband kan vi svara ja på frågorna, förutsatt att hänsyn tas till diskussionen om kontrollrättningen i avsnitt 5.2.

Resultaten från kontrollrättningen redovisas som negativ och positiv alternativt ingen avvikelse. Negativ avvikelse innebär att kontrollrättaren bedömer att elevens svar motsvarar ett lägre betyg än vad ursprungs rättaren har bedömt. Positiv avvikelse innebär att kontrollrättaren bedömer att elevens svar motsvarar ett högre betyg jämfört med ursprungs rättaren. I bilaga 1 redovisas Skolinspektionens resultat av kontrollrättningen tillsammans med Skolverkets sammanställning av jämförelsen av prov- och slutbetyg för skolor som medverkat i kontrollrättningen.

Fortsättningsvis kallas avvikelsen mellan kontroll- och ursprungs rättaren för *rättningsavvikelse*¹³ och avvikelsen mellan prov- och slutbetyg för *nettoavvikelse*. Nettoavvikelsen förklaras i avsnitt 3.5.1. Rättningsavvikelsen per skola och delprov är alltså skillnaden mellan antal negativa avvikelser (där kontrollrättaren satte ett lägre betyg än ursprungs rättaren) och positiva avvikelser dividerat med totala antalet prov. T.ex. kontrollrättades för en skola 53 delprov A i svenska. Av dessa hade 14 en

¹¹ Svenska i kapitel 4 och bilaga 1 inkluderar både svenska och svenska som andraspråk.

¹² För att kunna testa om det finns ett linjärt samband mellan en eller flera variabler måste vissa krav vara uppfyllda för de så kallade variablerna. Felen i regressionsmodellen måste vara oberoende och normalfördelade med väntevärde noll och samma varians.

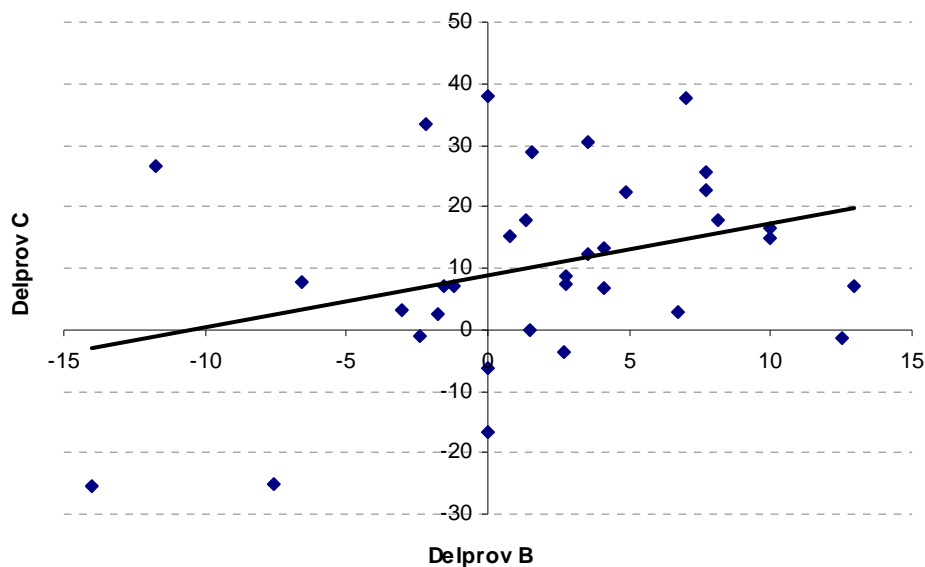
¹³ Märk att i Skolinspektionens rapport betyder en positiv avvikelse att kontrollrättaren bedömer elevens svar med ett högre betyg än ursprungs rättarens. I denna rapport betyder en positiv rättningsavvikelse att en större andel av ursprungs rättarna har gett ett högre än ett lägre betyg jämfört mot kontrollrättarna.

negativ avvikelse, 3 positiv och 36 ingen avvikelse. Detta ger oss rättningsavvikelsen $(14-3)/53 \approx 21$ procent, som då visar hur stor andel av ursprungs rättarna som gett ett högre provbetyg än kontrollrättarna. För varje skola har en rättningsavvikelse per delprov beräknats, samt ett genomsnitt av delprovens rättningsavvikelse vilket blir skolans *genomsnittsavvikelse*. För varje skola finns då en genomsnittsavvikelse och en nettoavvikelse för svenska och engelska.

I allmänhet är det samma lärare som betygsätter delproven inom ett ämne för sina elever på skolan. För att besvara första frågan analyseras om en positiv rättningsavvikelse på ett delprov motsvaras av en positiv avvikelse på det andra delprovet.

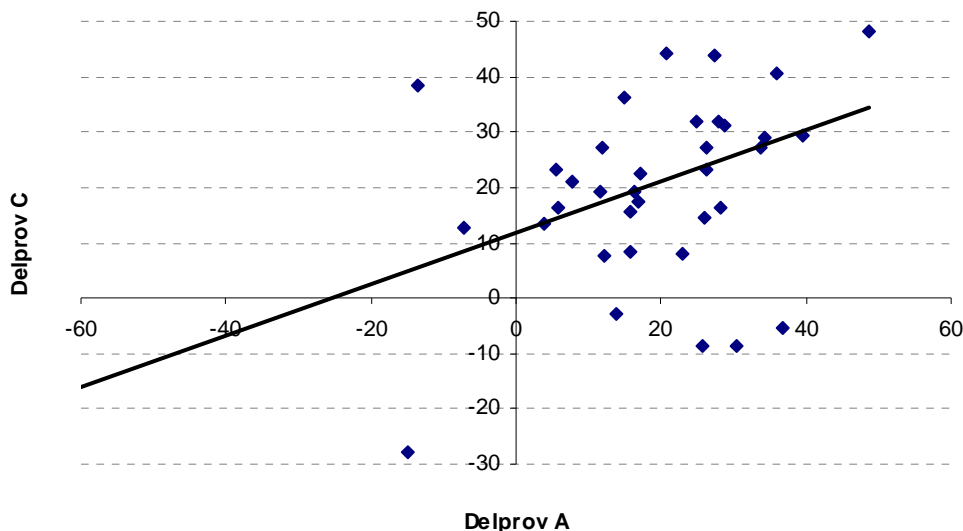
I figur 4.1a visas rättningsavvikelsen för delprov B och C i engelska. Om ursprungs rättaren generellt ger högre provbetyg än kontrollrättaren på en skola bör ett samband kunna ses mellan delproven. Figuren visar att det är stor spridning men trendlinjen antyder att det skulle finnas ett linjärt samband. Även om förutsättningarna för att testa om linjärt samband förekommer är tveksamma kan det fastställas att inget signifikant samband finns.

Figur 4.1a Engelska: Plot av rättningsavvikelse av delprov B och delprov C, 2009.



I figur 4.1b ses att spridningen för delprov A och C i svenska är mindre men fortfarande ganska stor. Trendlinjen antyder även här att det skulle kunna handla om ett linjärt samband. Även här är förutsättningarna aningen tveksamma, men godtas dessa är sambandet signifikant på 5 procentnivå.

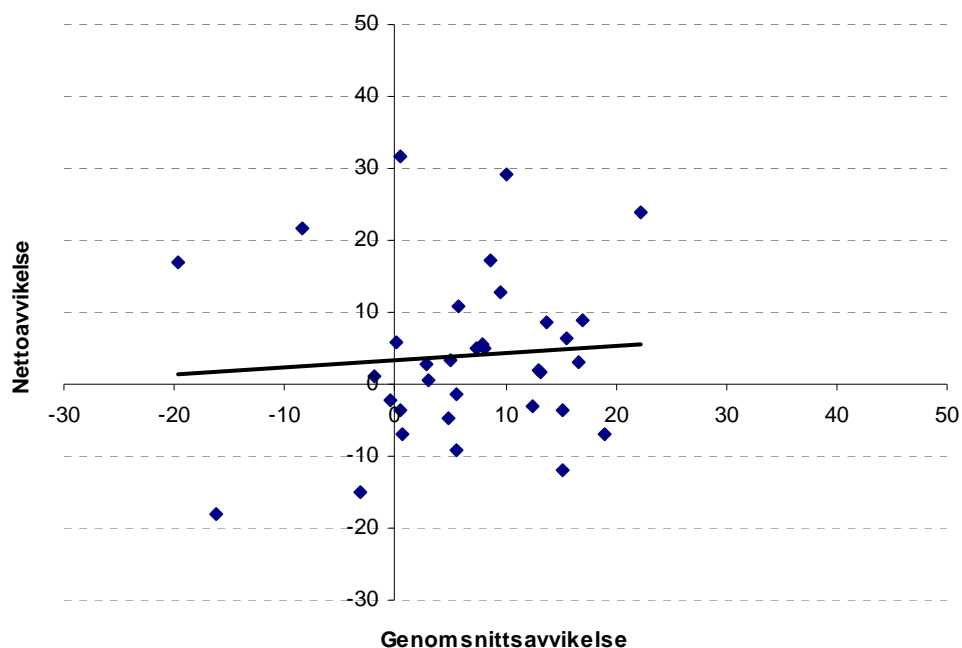
Figur 4.1b Svenska: Plot av rätningsavvikelse av delprov A och delprov C, 2009.



Nästa frågeställning gällde om en positiv rätningsavvikelse innebär att provresultatet har en större inverkan på slutbetyget. Hypotesen som testas är att en positiv genomsnittsavvikelse på en skola skulle ge en låg eller negativ nettoavvikelse mellan prov och betyg. Eftersom det är tveksamt om det finns ett samband mellan rätningsavvikelserna för respektive delprov, speciellt för engelska, är det egentligen tveksamt att göra analyser med genomsnittsavvikelsen. Men då enda sättet att jämföra rätningsavvikelserna med nettoavvikelsen för en skola är att jämföra genomsnittsavvikelsen med nettoavvikelsen mellan provbetyg och slutbetyg i ett ämne, görs detta ändå.

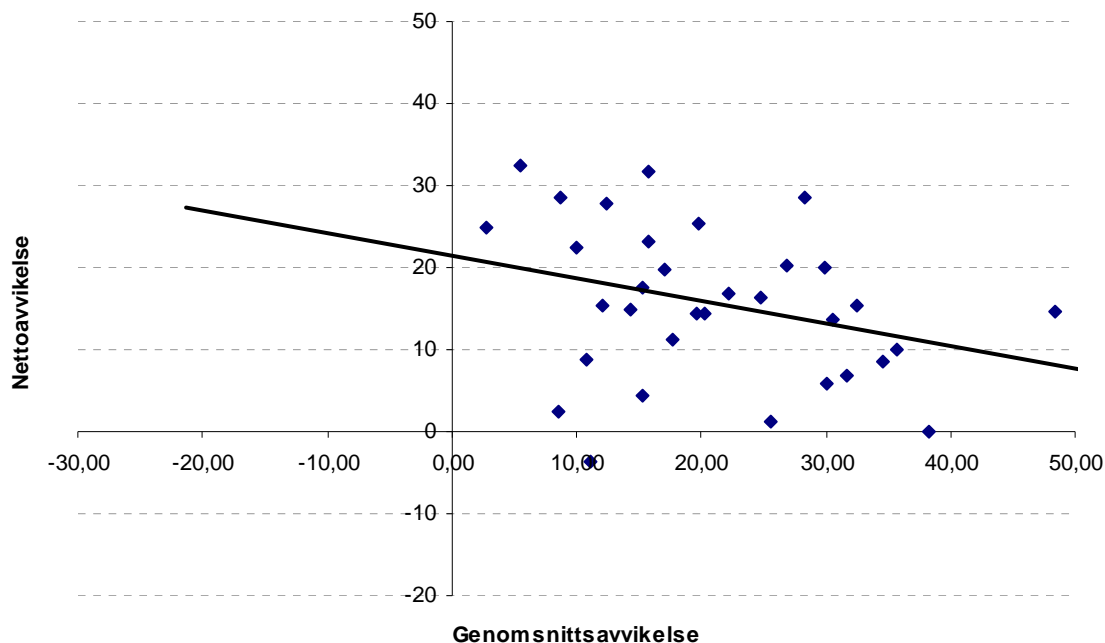
I figur 4.2a visas att det är stor spridning och trendlinjen visar knappt på något linjärt samband. Även om förutsättningarna för att testa om linjärt samband förekommer är tveksamma kan det, precis som mellan delproven i engelska, fastställas att inget signifikant samband finns.

Figur 4.2a Engelska: Plot av skolors genomsnittsavvikelse av delproven mot skolans nettoavvikelse, 2009.



Trendlinjen i figur 4.2b tyder på att det finns ett negativt samband mellan den genomsnittliga rättningsavvikelsen och skolornas nettoavvikelse i svenska, även om spridningen är ganska stor. Sambandet är signifikant på nivå 5 procent, men kraven för att göra analysen om signifikans är tveksamma.

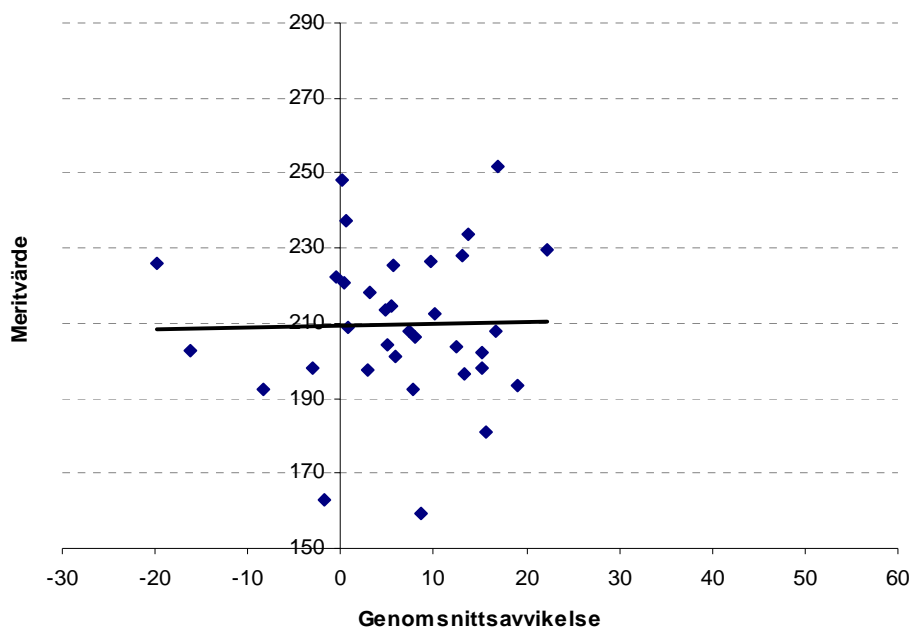
Figur 4.2b Svenska: Plot av skolors genomsnittsavvikelse av delproven mot skolans nettoavvikelse, 2009.



Sista frågeställningen gällde om det finns en koppling mellan positiv rättningsavvikelse och ett högt meritvärde på skolan. Därför undersöks om det finns ett samband mellan skolornas genomsnittsavvikelse i svenska och engelska och skolans genomsnittliga meritvärde. Hypotesen skulle då vara att en skola som har en positiv genomsnittsavvikelse också har ett högt meritvärde.

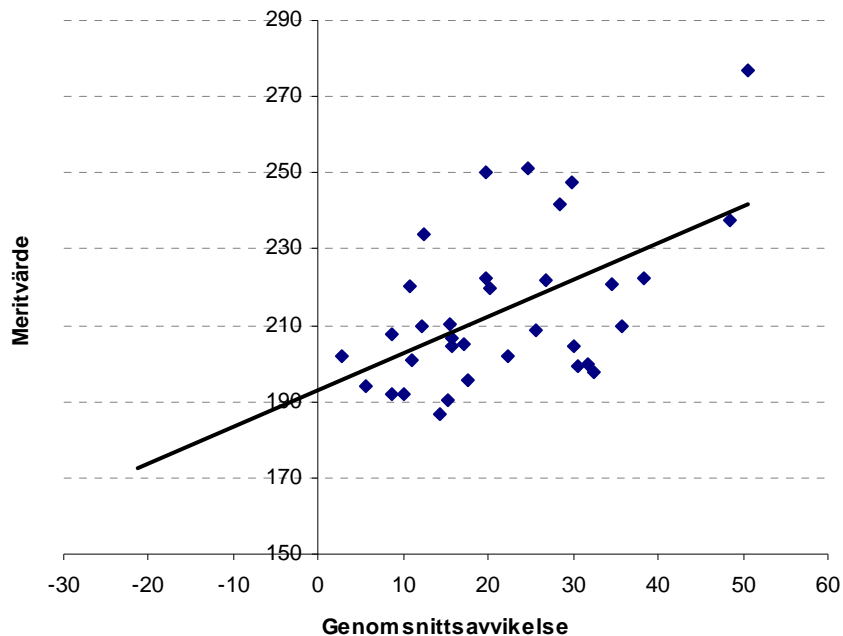
För engelska visar figur 4.3a att det är stor spridning och trendlinjen visar inte på något linjärt samband. Även om förutsättningarna för att testa om linjärt samband förekommer är tveksamma kan det, precis som mellan delproven i engelska, fastställas att inget signifikant samband finns.

Figur 4.3a Engelska: Plot av skolors genomsnittsavvikelse av delproven mot skolans genomsnittliga meritvärde, 2009.



I figur 4.3b tyder istället trendlinjen på att det finns ett positivt samband mellan den genomsnittliga rättningsavvikelsen för delproven i svenska och skolornas genomsnittliga meritvärde. Sambandet är signifikant på nivå 1 procent om man godtar förutsättningar för analysen, som även här är något tveksamma.

Figur 4.3b Svenska: Plot av skolors genomsnittsavvikelse av delproven mot skolans genomsnittliga meritvärde, 2009.



Urvalet som gjorts för kontrollrättningen ska representera riket. För de skolor som ingår i kontrollrättningen för engelska och svenska var det genomsnittliga meritvärdet 209,2 respektive 214,8. Det genomsnittliga meritvärdet var 209,6 för riket 2009. Att urvalet för svenska har ett högre meritvärde påverkar naturligtvis resultatet. Men även om detta påverkar hur signifikant sambandet är så är det i alla fall fråga om ett samband.

Slutsatsen är att för svenska kan man svara ja på frågorna om positiv rättningsavvikelse har samband med båda delproven, en större inverkan på slutbetyget samt ett högt genomsnittligt meritvärde. Det finns inte några signifikanta samband för engelska, medan det gör det för svenska om man godtar förutsättningarna som dock är tveksamma. De tidigare omnämnda problemen med kontrollrättningens säkerhet¹⁴ gör det ännu svårare att dra några säkra slutsatser. Möjligtvis kan det vara skäl till att göra en ytterligare mer ingående studie av rättningen av delproven, speciellt i svenska. Trots osäkra slutsatser är det ändå intressant att det finns skillnader mellan svenska och engelska när det gäller linjärt samband. En förklaring till det kan vara att det finns skillnader i delprovens karaktär. För engelska är delprov B ett prov med flervalsfrågor medan delprov C är ett prov där eleven ska skriva en uppsats. Eftersom det i delprov B finns mindre utrymme för tolkning, kan det vara en förklaring till att ett linjärt samband saknas för engelska. Delproven i svenska har istället få flervalsfrågor i delprov A och inga i delprov C vilket kan förklara ett tydligare

¹⁴ Se avsnitt 5.2 för diskussion angående kontrollrättningen.

linjärt samband. Skillnaderna skulle kunna tolkas som att det inte handlar om generösa betygsättningar på skolnivå utan om tolkningar på lärarnivå.

5 Analys

Det kan finnas flera förklaringar till uppkomsten av avvikelser mellan betyg och provresultat. Skolverkets analys omfattar en statistisk jämförelse samt resultat från andra studier om bedömning och betygsättning.

5.1 Statistisk jämförelse

Skolverkets tidigare analyser av relationen provbetyg - slutbetyg har visat att majoriteten av eleverna får samma slutbetyg som provbetyg. Det är vanligare att elever får ett höjt än ett sänkt slutbetyg i förhållande till provbetyget förutom i engelska där det är ungefär lika många som får en höjning som en sänkning. Provresultaten varierar mer över tid än slutbetygen och det är större resultatskillnad mellan ämnena än inom ett ämne över tid. Den stora variation som finns mellan skolor i hur de avviker mellan provbetyg och slutbetyg har inte förändrats över tid. Det är ingen skillnad mellan kommunal och fristående huvudman i avvikelserna mellan provbetyg och slutbetyg.

De kompletterande analyserna i denna rapport visar att spridningen mellan skolor varken har ökat eller minskat över tid. Skolor sätter mer eller mindre avvikande slutbetyg jämfört med provbetyg oavsett ämne. Det finns en tydlig könsskillnad i avvikelserna mellan slutbetyg och provbetyg. Det är en högre andel bland flickorna som får ett höjt slutbetyg i förhållande till provbetyget. Resultaten i delproven för ämnena engelska och svenska är stabila över tid liksom respektive sammanvägt provbetyg och slutbetyg. Elever med annat modersmål läser ibland svenska som andraspråk. I den gruppen är det en högre andel som ej uppnår målen i det nationella provet för svenska respektive matematik. I jämförelsen mellan provbetyg och slutbetyg är det en högre andel elever som får höjt slutbetyg jämfört med elever som läser svenska.

Då Skolinspektionens resultat inkluderas i analysen konstateras problem med reliabiliteten i rättningen av de nationella proven, vilket bland annat beror på hur rättningsarbetet arrangeras. Det finns ofta ett tolkningsutrymme vid rättningen vilket bidrar till variationer, speciellt i bedömningen av längre texter. Det går inte att fastställa om den korrekta bedömningen sker hos kontrollrättaren eller ursprungsrättaren vilket utgör ett problem vid analyserna, vilket Skolinspektionen redovisat. Dessutom är det svårt att mäta i hur stor grad variationer beror på systematiska eller slumpmässiga felrättningar. Det inkluderade materialet bidrar heller inte till möjligheten att göra en fördjupad analys om lokala variationer eller skillnader mellan grupper.

Systematiska skillnader i betygsättningen mellan flickor och pojkar är analyserade i den här redovisningen. Möjliga analyser att genomföra för kommande läsår är att se om det finns skillnader i avvikelser med avseende på föräldrars utbildningsnivå och elever med utländsk bakgrund. Det är också möjligt att utifrån skolors elevsammansättning studera avvikelser.

Begränsningarna i den statistiska jämförelsen av avvikelserna är att analysen som inkluderar Skolinspektionens kontrollrättning baseras på ett urval skolor, att det bara

finns uppgifter på skolnivå och att endast ett läsår ingår. Därutöver försvåras analysen av bortfall av skolor, elevlösningar och provresultat.

När det gäller statistikens tillförlitlighet avgränsar sig redogörelsen till att beskriva variationen i hur skolor sätter betyg i förhållande till sina provresultat, vilket ger en indikation på hur mycket tolkning och tillämpningar av betygs-kriterier varierar på systemnivå. Syftet är att bidra till en diskussion om likvärdig betygsättning utifrån en analys av relationen mellan provresultat och slutbetyg.

5.2 Bedömaröverensstämmelse

I Skolverkets rapport *Vad påverkar resultaten i svensk grundskola*¹⁵ framgår att det för de tre ämnena engelska, matematik och svenska, som har nationella prov är förändringarna över tid minst vad gäller betygsutvecklingen. Detta kan tolkas så att proven åtminstone delvis kunnat stävja de tendenser till betygsinflation som alltid finns /.../dels genom att ge mått på elevernas kunskaper och färdigheter, dels genom att de haft en fortbildande funktion vad gäller mål, kriterier och bedömningsprinciper.

I Skolverkets attitydundersökning 2009 svarar nästan alla lärare i årskurs 7-9 att de har tillräcklig kunskap och kompetens för att kunna bedöma elevernas kunskapsnivå samt sätta betyg. Av de lärare som sätter betyg svarar tre av fyra att de samverkar med andra lärare vid betygsättning, en av fyra samverkar inte med någon. De allra flesta lärare i årskurs 7-9 tycker att de lyckas bra med att sätta rättvisa betyg. Lärarnas uppfattning om sin förmåga att sätta rättvisa betyg bekräftas av eleverna. Åtta av tio elever i årskurs 8-9 tycker att alla eller de flesta lärare sätter rättvisa betyg och det är ingen skillnad mellan flickor och pojkar.

I Skolverkets rapport *Bedömaröverensstämmelse vid bedömning av nationella prov*¹⁶ ingår en analys där tre erfarna bedömare betygsatt samma delprov i engelska respektive svenska i årskurs 9. Vad gäller skrivuppgifterna, delprov C i engelska och delprov C i svenska, visar analysen på betydande skillnader i spridningen av provbetyg mellan de tre bedömarna - bedömarna var olika "generösa" när det gäller att betygssätta delproven. I studien konstaterades att likvärdig bedömning av en enskild text på svenska är svårt och att varje elev skulle behöva skriva flera texter i olika genrer för att likvärdigheten skulle säkras. I engelska konstaterades att bedömaröverensstämmelsen föreföll vara mycket god vad det gäller läs- och hörförståelseuppgifter. Enligt forskarna fungerar uppgifterna för sitt syfte och bedömningsanvisningarna ger gott stöd för enhetlig bedömning. Vidare framgår att bedömaröverensstämmelsen även är god för den skriftliga produktionen på engelska. Trots detta menar forskarna att dessa resultat på intet vis kan tolkas som att samstämmigheten i bedömning har nått sin högsta möjliga nivå. I studien lyfts flera orsaker till skillnader i bedömning av en och samma elevlösning:

Olika bedömare kan vara mer eller mindre benägna att använda sig av olika skalsteg vid bedömning. Det är alltså inte bara "bredden" på betygskalans steg som påverkar bedömarreliabiliteten utan även lärares benägenhet att använda sig av dessa

¹⁵ Skolverket 2009:49

¹⁶ Skolverket 2008:286

olika skalsteg. Ofta kan denna benägenhet ta sig olika uttryck, till exempel kan en lärare konsekvent lägga sig på den nedre delen av betygsskalan (severity error) medan en annan lärare lägger sig konsekvent på den övre delen (leniency error). Ett annat fel som en lärare kan göra är att inte använda hela skalan vid bedömningen, vilket får konsekvensen att de flesta betygen vid bedömning hamnar i mitten på skalan (centraliseringsfel). Lärarens personliga kontakt med och tidigare uppfattning om en elev kan också påverka lärarens bedömning av elevens prestation på ett prov. Denna felkälla i bedömningen brukar kallas för halo-effekten.

Vidare finns det möjlighet att en lärare som ska bedöma flera prov inte bedömer de första elevlösningarna på samma sätt som de senare. Det är mycket möjligt att en lärares syn på hur bedömningen ska gå till förändras under bedömningsförloppets gång utan att läraren är eller blir medveten om detta. Det finns även faktorer som är mer av tillfällig art som kan påverka en lärares bedömning över tid. Hur pass konsistent en lärares bedömning är över tid brukar i litteraturen kallas för intrabedömarreliabilitet och även om intrabedömarreliabiliteten kan komma att påverka bedömaröverensstämmelsen ligger den utanför denna studies ram.

Av Skolinspektionens rapport framgår att det nationella provet kontrollrättats av i första hand en bedömare vars betyg i flera fall avviker i relation till den ursprungliga bedömningen på skolan där flera lärare kan vara ansvariga för bedömningen av den enskilda uppgiften. Larsson (1984) har bland annat visat på att flera bedömare ger en mer reliabel bedömning samt att det för t.ex. elevtexter är möjligt att uppnå ett gott resultat när tre lärare bedömer samma text. Det blir därför vanskligt att jämföra kontrollrättnings resultat direkt med det betyg som skolan avgett för en viss uppgift då det i Skolinspektionens rapport inte framgår vilka bedömningar som gjorts av en grupp och vilka som gjorts av en enskild lärare.

Ett av resultaten i den kontrollrättning som genomförts av Skolinspektionen är att bedömningarna mellan den ursprungliga rättande läraren och kontrollrättaren skiljer sig åt när eleven ska avge sitt svar i form av en längre sammanhängande text. Så sker i framför allt engelska, svenska och svenska som andraspråk. En längre text är en komplex uppgift som prövar skrivförmågan som den beskrivs i kursplanen för respektive ämne.

Skolinspektionen redogör också för de signaler som kontrollrättarna själva har gett om sitt uppdrag. De lärare som anställts som kontrollrättare anser att de tolkar bedömningsanvisningarna striktare i sin roll som kontrollrättare än när de rättar sina egna elevers nationella prov, eftersom någon relation till eleven inte finns. Det kan också vara skillnad på hur man som lärare väljer att läsa och tolka de instruktioner som följer med proven. En rättningssituation där elevens identitet inte är känd av den som rättar provet skulle möjligen skapa förutsättningar för en mer objektiv bedömning av elevens prestation.

Vidare bör man även hålla i minnet att den ursprungliga rättande läraren i hög grad använder sig av sambedömning. I Skolinspektionens studie har man endast vid osäkerhet på bedömningen kallat in ytterligare en bedömare.

I en rapport av IFAU¹⁷, redovisas en undersökning av nationella prov i svenska i gymnasieskolan där betyg satta av den ordinarie läraren jämförs med betyg satta av lärare som inte känner till elevens identitet. Man fann att den ordinarie läraren satte högre betyg än den oberoende läraren, men det gick inte att hitta några skillnader i bedömningen av pojkars och flickors prov.

¹⁷ IFAU rapport 2010:23, Diskrimineras pojkar i skolan?

6 Avslutande kommentarer

De nationella provens huvudsyfte är att stödja en likvärdig och rättvis bedömning och betygsättning. Men de nationella proven täcker inte samtliga mål och kriterier i kursplanen. Läraren har ju, och ska ha, betydligt fler betygsunderlag för en elev än de nationella proven. Skolverkets sammanställning visar att det finns en stabilitet i betygsättningen mellan olika år. Någon nationell angivelse för hur mycket slutbetygen får avvika från provbetygen finns inte.

Utifrån nuvarande bestämmelser vad gäller betyg och nationella prov går det inte att uttala sig om huruvida enskilda skolor eller huvudmän sätter för höga eller för låga betyg oavsett hur mycket de avviker från resultaten på de nationella proven. Den stora variationen i nettoavvikelser mellan skolor indikerar att skolorna tolkar betygskriterierna på olika sätt, vilket i sin tur är en indikation på bristande likvärdighet i betygsättningen.

Skolverket konstaterar att alltför många skolor har för stora avvikelser mellan provbetyg och slutbetyg. Skolverket anser att huvudmän och kommuner aktivt och kritiskt bör reflektera över stora avvikelser. Genom att jämföra betygen på de nationella proven med slutbetygen går det att få ett underlag för diskussion om på vilka grunder lärare sätter betyg. Måttet i SIRIS är tänkt att fungera som ett stöd i det arbetet. Stora avvikelser på en skola och små på en annan tyder på att det kan finnas olika synsätt på grunderna för betygsättningen.

Skolverkets studie av bedömaröverensstämmelse visar på ett något annat resultat än Skolinspektionens kontrollrättning, men det finns också flera likheter. I Skolverkets studie var överensstämmelsen vid betygsättning högre mellan bedömarna i de tre ämnen som undersöktes. I båda studierna framkom en större variation i bedömningen av den skriftliga förmågan i svenska. Det fanns även en önskan från de deltagande lärarna att få möjlighet att samråda kring bedömningen och båda studierna konstaterade att bedömaren intar en annan roll än den ordinarie läraren.

Skolverket stärker på olika sätt lärares möjligheter att göra en likvärdig bedömning och planerar viktiga insatser för att dels stärka bedömarkompetensen hos lärare, dels stabilisera svårighetsgraden i proven. Våren 2012 genomförs nationella prov i årskurs 6 för första gången och från och med hösten 2012 sätts betyg i årskurs 6. För att stärka likvärdigheten i bedömning genomförs en webbaserad fortbildningsinsats för att lärare tillsammans ska kunna öva upp sin förmåga att bedöma provuppgifter. Forskning visar att det är centralt för en likvärdig bedömning att de som rättar och bedömer elevprestationen har en gemensam syn på hur bedömningen ska ske. Ytterligare förtydliganden i anvisningar för provets genomförande och bedömning och tillgång till bedömarträning bör ha en gynnsam effekt på en likvärdig bedömning. Att dessa anvisningar sedan följs på skolorna är en förutsättning för en god bedömningspraktik.

För att minska variationen i provens svårighetsgrad driver Skolverket ett projekt för att stabilisera proven, i första hand årskurs 9. För att öka provens stabilitet krävs ett mycket kontrollerat utprovningförfarande som fordrar ytterligare statistikinsam-

ling och samarbete från skolornas sida. För att också öka reliabiliteten i bedömning av friare produktion i elevsvar prövas nya former av bedömning.

Referenser

- Larsson, 1984: Skrivförmåga. Studier i svenskt elevspråk. Liber
- Klapp Lekholm, 2008: Grades and grade assignment: effects of student and school characteristics, Göteborgs universitet
- IFAU 2010: Diskrimineras pojkar i skolan? rapport 2010:23
- SOU 2010: Flickor, pojkar, individer - om betydelsen av jämställdhet för kunskap och utveckling i skolan, SOU 2010:99
- Skolinspektionen, 2010: Kontrollrättning av nationella prov i grundskolan och gymnasieskolan, Dnr 2009:2796
- Skolverket, 2007: Provbetyg - Slutbetyg - Likvärdig bedömning? rapport 300
- Skolverket, 2008: Bedömaröverensstämmelse vid bedömning av nationella prov, Dnr 2008:286
- Skolverket, 2009: Likvärdig betygsättning i gymnasieskolan? rapport 338
- Skolverket, 2009: Vad påverkar resultaten i svensk grundskola, Dnr 2009:49
- Skolverket, 2009: Redovisning av uppdrag om skillnaden mellan betygsresultat på nationella prov och ämnesbetyg i svenska, matematik och engelska i årskurs 9, Dnr 2008:3789
- Skolverket 2010: Attityder till skolan 2009, rapport 344
- Skolverket, 2010: Redovisning av uppdrag om skillnaden mellan betygsresultat på nationella prov och ämnesbetyg i svenska, matematik och engelska i årskurs 9, Dnr 2010:22
- Skolverket 2010: Ämnesproven 2009 i grundskolans årskurs 9 och specialskolans årskurs 10,
- Skolverket: 2011: PM - Skillnaden mellan betygsresultat på nationella prov och ämnesbetyg i årskurs 9, läsåret 2009/10, Dnr 2011:14

Bilaga 1.**Tabell 1 Engelska: Avvikelsen¹⁸ mellan ursprunglig rättning och kontrollrättning för delprov B och C tillsammans med nettoavvikelsen¹⁹ mellan slutbetyg och provbetyg, 2009²⁰.**

		Delprov B			Delprov C			Nettoavvikelse
Skola	Kommun	Negativ	Ingen	Positiv	Negativ	Ingen	Positiv	Procent
Petreskolan	Hofors	4	89	7	38	58	4	6,38
Vifolkaskolan 7-9	Mjölby	4	93	3	16	69	16	-6,96
Jändelskolan 7-9	Karlskrona	6	92	2	22	68	10	5,43
Sturebyskolan	Stockholm	14	85	1	17	65	18	-1,43
Norreportskolan	Ystad	4	91	5	12	78	10	-3,55
Sörberge högsta- dieskola	Timrå	4	90	6	15	68	17	1,18
Mariebergsskolan	Karlstad	5	92	3	15	66	19	-2,24
Engelbrektskolan	Borås	5	89	6	20	66	13	0,63
Sigtunaskolan hum. läroverket	Sigtuna	7	89	4	34	63	3	8,77
Sandepianskolan	Vellinge	9	90	1	24	69	6	2,04
Tyringe skola	Hässleholm	15	80	5	29	58	13	1,67
Altorpskolan	Herrljunga	6	89	5	35	59	6	-11,86
Hammarbacks skolan	Vallentuna	7	90	3	18	71	11	-9,09
Vallaskolan 4-9	Sollefteå	13	83	3	21	72	7	-2,99
Ljungbyhedsskolan	Klippan	0	88	12	29	68	3	5,00
Nyhemsskolan	Katrineholm	12	85	4	32	59	9	-3,61
Nordinskolan	Gislaved	7	93	0	19	64	17	-4,63
Stöpenskolan	Skövde	6	92	3	15	78	7	3,33
Turingeskolan	Nykvarn	10	85	5	35	53	13	8,70
Sävar skola	Umeå	11	86	3	33	60	7	3,09
Onsala Montesso- riskola	Kungsbacka	6	85	9	19	66	16	5,88
Fryxellska skolan	Sunne	5	90	5	26	63	11	5,03
Rönnenskolan	Malmö	2	89	9	8	60	33	-18,18
Braås skola f-9	Växjö	3	92	5	24	59	17	2,67
Minervaskolan	Ånge	4	94	1	18	74	9	10,81
Jätttestensskolan 6- 9	Grums	6	91	3				
Junsele skola	Sollefteå	3	93	3	38	62	0	-6,90

¹⁸ Avvikelsen presenteras som andel delprov med avvikelser mellan ursprunglig rättning och kontrollrättning. Delprov B och C presenteras som andel prov som har negativ (lägre), ingen respektive positiv (bättre) betyg/poäng i kontrollrättningen jämfört med ursprunglig rättning.

¹⁹ Slutbetyg vs provbetyg presenteras som andel elever som har högre slutbetyg jämfört med provbetyget.

²⁰ Presenterade skolor är skolor som har ingått i urvalet för kontrollrättningar av elevlösningar i engelska nationellt prov årskurs 9.

Tabell 1 Engelska: Avvikelsen²¹ mellan ursprunglig rättning och kontrollrättning för delprov B och C tillsammans med nettoavvikelsen²² mellan slutbetyg och provbetyg, 2009²³, fortsättning.

		Delprov B			Delprov C			Nettoavvikelse
Skola	Kommun	Negativ	Ingen	Positiv	Negativ	Ingen	Positiv	Procent
Sävaskolan	Uppsala	3	94	3	9	75	15	-14,95
Forshaga lärcenter högstadiet	Forshaga	4	92	4	13	58	29	21,67
Hjulstaskolan	Stockholm	10	85	5	28	57	15	17,11
Västkraskolan	Trelleborg	13	87	0	17	73	10	29,21
Jernvallsskolan	Sandviken	7	93	0	43	53	5	23,91
Björkhagens skola	Stockholm	0	86	14	12	51	37	16,83
Engelska skolan i Järfälla	Järfälla	7	88	5	26	66	8	12,71
Broängsskolan	Botkyrka	1	91	8	19	70	11	31,72

²¹ Avvikelsen presenteras som andel delprov med avvikelser mellan ursprunglig rättning och kontrollrättning. Delprov B och C presenteras som andel prov som har negativ (lägre), ingen respektive positiv (bättre) betyg/poäng i kontrollrättningen jämfört med ursprunglig rättning.

²² Slutbetyg vs provbetyg presenteras som andel elever som har högre slutbetyg jämfört med provbetyget.

²³ Presenterade skolor är skolor som har ingått i urvalet för kontrollrättningar av elevlösningar i engelska nationellt prov årskurs 9.

Tabell 2 Svenska/svenska som andraspråk: Avvikelsen²⁴ mellan ursprunglig rättning och kontrollrättning för delprov A och C tillsammans med nettoavvikelsen²⁵ mellan slutbetyg och provbetyg, 2009²⁶.

		Delprov A			Delprov C			Nettoavvikelse
Skola	Kommun	Negativ	Ingen	Positiv	Negativ	Ingen	Positiv	Procent
Runby skola	Upplands Väsby	26	68	6	52	40	8	15,38
Vittra i Väsby	Upplands Väsby	42	53	5	16	63	21	31,82
Strandskolan	Tyresö	0	30	70				
Vällingbyskolan	Stockholm	13	67	20	27	59	14	25,00
Eklidens skola	Nacka	39	49	12	40	42	17	16,39
Skuru skola	Nacka	27	63	10	33	57	10	25,32
Myrsjöskolan	Nacka	33	59	8	41	51	9	28,50
Kunskapsskolan Nacka	Nacka	51	46	3	50	48	2	14,63
Viaskolan 6-9	Nynäshamn	9	68	23	41	56	3	27,78
Kvarngårdsskolan	Uppsala	47	43	10	64	36	0	7,69
Råsslaskolan	Norrköping	37	60	3	40	49	11	6,76
Mariebergsskolan	Motala	22	69	9	23	61	16	22,37
Zederslundsskolan	Motala	28	61	11	33	51	16	19,87
Trojenborgsskolan H	Mjölby	33	61	6	48	47	5	10,00
Landsbro skola 4-9	Vetlanda	23	70	7	20	68	12	15,38
Teleborg centrum	Växjö	35	57	9	28	59	13	14,47
Kungshögsskolan	Ljungby	20	71	9	34	51	15	17,46
Södra skolan	Kalmar	33	65	2	11	70	20	8,70
Madesjöskolan	Nybro	31	44	25	35	47	18	-3,74
Ellen Keyskolan	Västervik	32	64	4	23	70	7	16,89
Montessoriskolan i Bjärred	Lomma	5	75	20	17	39	44	8,51
Sandbäcksskolan	Sjöbo	44	52	4	36	57	7	
Strandängsskolan 7-9	Båstad	24	64	12	38	51	11	14,41
Backaskolan	Malmö	32	64	4	41	50	9	20,00
Kungsgårdsskolan	Ängelholm	32	63	5	32	62	5	20,14
Katolska skolan av Notre Dame	Göteborg	38	59	3	44	53	3	0,00
Ånässkolan	Göteborg	17	81	3	17	63	20	32,43

²⁴ Avvikelsen presenteras som andel delprov med avvikelser mellan ursprunglig rättning och kontrollrättning. Delprov A och C presenteras som andel prov som har negativ (lägre), ingen respektive positiv (bättre) betyg/poäng i kontrollrättningen jämfört med ursprunglig rättning.

²⁵ Slutbetyg vs provbetyg presenteras som andel elever som har högre slutbetyg jämfört med provbetyget.

²⁶ Presenterade skolor är skolor som har ingått i urvalet för kontrollrättningar av elevlösningar i engelska nationellt prov årskurs 9.

Tabell 2 Svenska/svenska som andraspråk: Avvikelsen²⁷ mellan ursprunglig rättning och kontrollrättning för delprov A och C tillsammans med nettoavvikelsen²⁸ mellan slutbetyg och provbetyg, 2009²⁹, fortsättning.

Skola	Kommun	Delprov A			Delprov C			Nettoavvikesle
		Negativ	Ingen	Positiv	Negativ	Ingen	Positiv	Procent
Thorildskolan	Kungälv	13	78	9	24	66	10	28,57
Asplundskolan	Hagfors	28	69	3	10	71	19	2,50
Vialundskolan	Kumla	25	66	9	32	55	13	11,11
Sjöängsskolan	Askersund	38	58	4	33	61	6	13,74
Domnarvets skola	Borlänge	26	63	11	49	39	13	1,25
Klockarskolan	Säter	29	71	0	38	56	6	5,84
Vattudalsskolan	Strömsund	34	54	11	25	57	18	4,29
Umeå Waldorfskola	Umeå	11	83	6	38	46	15	
Örjansskolan 6-9	Skellefteå	21	67	13	26	68	5	15,00
Övertorneå CSK år F-9, Ro 1	Övertorneå	26	63	11	19	78	3	23,08
Christinaskolan	Piteå	23	73	5				

²⁷ Avvikelsen presenteras som andel delprov med avvikelser mellan ursprunglig rättning och kontrollrättning. Delprov A och C presenteras som andel prov som har negativ (lägre), ingen respektive positiv (bättre) betyg/poäng i kontrollrättningen jämfört med ursprunglig rättning.

²⁸ Slutbetyg vs provbetyg presenteras som andel elever som har högre slutbetyg jämfört med provbetyget.

²⁹ Presenterade skolor är skolor som har ingått i urvalet för kontrollrättningar av elevlösningar i engelska nationellt prov årskurs 9.