

Pedagogisk personal i skola och vuxenutbildning läsåret 2010/11

I denna promemoria beskrivs Skolverkets statistik om pedagogisk personal läsåret 2010/11. Skolformer som ingår är förskoleklass, grundskola, obligatorisk särskola, specialskola, gymnasieskola, gymnasiesärskola, kommunal vuxenutbildning, sårvux, svenskundervisning för invandrare och kompletterande utbildningar.

Undervisningen i skolan ska enligt skollagen bedrivas av lärare, förskollärare eller fritidspedagoger som har en utbildning som är avsedd för den undervisning de i huvudsak bedriver. Undantag får endast göras om personer med sådan utbildning inte finns att tillgå eller om det finns något annat särskilt skäl med hänsyn till eleverna.

Uppgifterna avser den vecka då den 15 oktober infaller och speglar läsåret 2010/11. Statistiken presenteras uppdelat på kön, utländsk bakgrund, anställningsform, tjänstgöring och andel som har pedagogisk högskoleexamen¹. Dessutom redovisas lärartäthet för de flesta skolformerna.

Promemorian inleds med ett avsnitt som sammanfattar lärarstatistiken för samtliga skolformer, därefter följer ett avsnitt för respektive skolform.

¹ Med pedagogisk högskoleexamen avses de lärare som har lärarexamen, förskollärarexamen eller fritidspedagogexamen och som fått examensbevis utfärdad (med dessa har likställts personer som tidigare förklarats behöriga till statligt reglerade lärartjänster och personer som haft förordnande som behörig lärare).

Innehåll

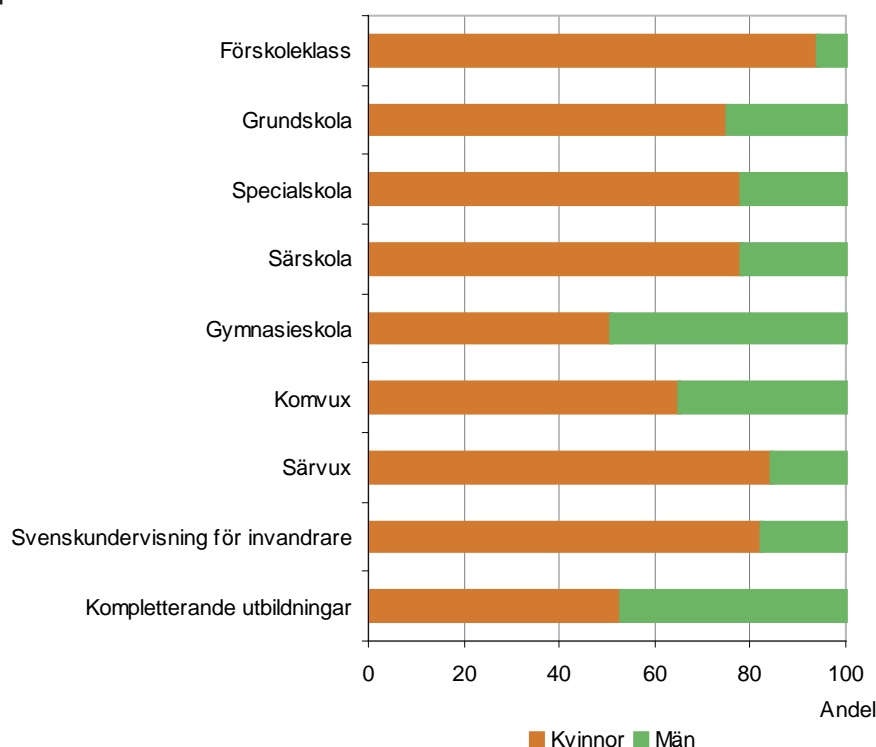
Samtliga skolformer	3
Förskoleklass	6
Grundskolan	8
Specialskolan	11
Obligatoriska särskoln	13
Gymnasieskolan	15
Gymnasiesärskolan	18
Kommunal vuxenutbildning (komvux)	20
Särvux	22
Svenskundervisning för invandrare (sfi)	23
Kompletterande utbildningar	24

Samtliga skolformer

I skola och vuxenutbildning tjänstgör 161 800 personer, av dessa är 70 procent kvinnor och 30 procent män. De flesta har sin huvudsakliga tjänstgöring inom grundskolan (60 procent), därnäst har flest sin huvudsakliga tjänstgöring inom gymnasieskolan (24 procent).

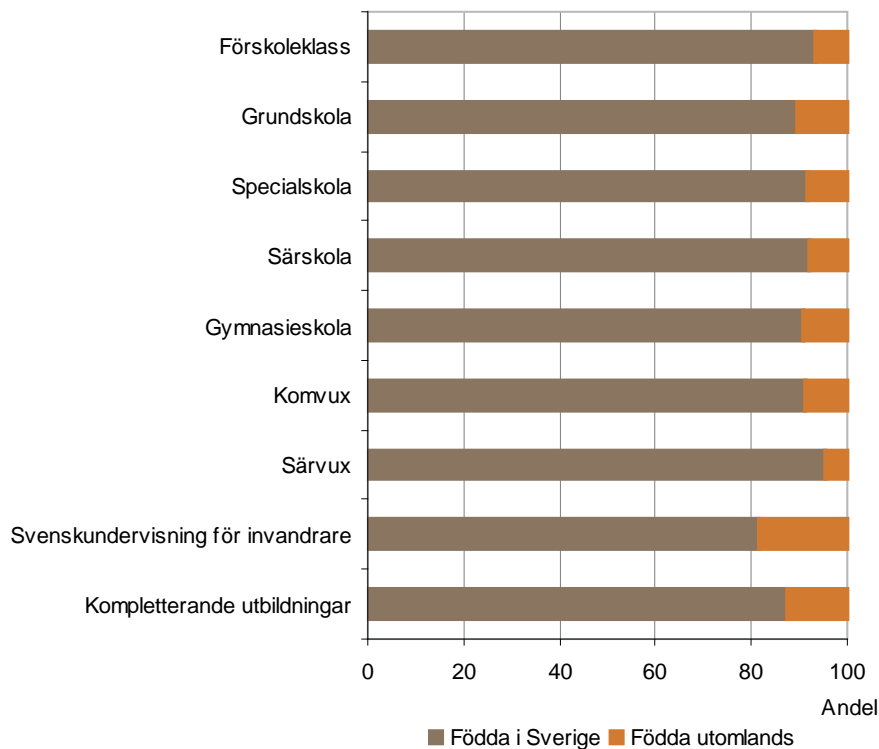
Könsfördelningen är ojämn i nästan alla skolformer med undantag för personalen i gymnasieskolan och i kompletterande utbildningar (se figur 1). I förskoleklass är endast 6 procent män och resterande 94 procent är kvinnor.

Figur 1. Tjänstgörande i skola och vuxenutbildning efter sin huvudsakliga tjänstgöring uppdelat på kön under läsåret 2010/11



Bland samtliga tjänstgörande i skola och vuxenutbildning är 90 procent födda i Sverige och resterande 10 procent födda utomlands. Svenskundervisning för invandrare (sfi) och kompletterande utbildningar har en högre andel tjänstgörande födda utomlands jämfört med andra skolformer. Särvux har minst andel tjänstgörande födda utomlands (se figur 2).

Figur 2. Tjänstgörande i skola och vuxenutbildning efter sin huvudsakliga tjänstgöring uppdelat på födda i Sverige och födda utomlands under läsåret 2010/11



Olika definitioner: Huvudsaklig tjänstgöring eller heltidstjänst

Uppgifter om personal i skola och vuxenutbildning redovisas på flera olika sätt. Dels redovisas antal anställda eller antal tjänstgörande efter huvudsaklig tjänstgöring, dels redovisas antal lärare eller tjänstgörande lärare. Dessa redovisas i sin tur totalt eller omräknat till heltidstjänster.

Personal i skolan kan arbeta inom flera skolformer. Antalet tjänstgörande personal inom respektive skolform går därför inte att summera, eftersom samma person kan räknas flera gånger. I det inledande stycket och i figurer 1 och 2 har personalen räknats till den skolform där de har sin huvudsakliga tjänstgöring. Som exempel kan nämnas att en musiklärare som i sin tjänst har 75 procent undervisning i gymnasieskolan och 25 procent undervisning på en gymnasiesärskola har sin huvudsakliga tjänstgöring i gymnasieskolan. I uppgifterna om tjänstgörande personal ingår förutom lärare även fritidspedagoger, fritidsledare, barnskötare samt skolledare och studie- och yrkesvägledare

Ett annat sätt att räkna är att jämföra antalet tjänstgörande årsarbetare eller heltidstjänster. Årsarbetare motsvarar en heltidstjänst och omfattar 40 timmars tjänstgöring i veckan (100 procent). Begreppet årsarbetare förekommer i statistiken om förskoleklass medan heltidstjänst används i övriga skolformer. Beräkningen av heltidstjänster görs genom att summera de uppgifter som lämnats om varje lärares tjänstgöringsgrad. I tabell 1 presenteras både personalen efter huvudsaklig tjänstgöring omräknat till heltidstjänster samt efter antalet tjänstgörande lärare omräknat till heltidstjänster per skolform.

Tabell 1. Tjänstgörande personal (heltidstjänster) per skolform läsåret 2010/11

	Personal	Lärare (lärare, skolledare samt studie- och yrkesvägledare vars tjänstgöring omfattar undervisning)			
	Huvudsaklig tjänstgöring ¹⁾	Totalt	med ped. examen		Lärartäthet
			Antal	Procent	
Förskoleklass ²⁾	6 228	6 386	5 282	82,7	6,2
Grundskola	85 941	73 313	62 995	85,9	8,3
Specialskola	288	210	178	84,5	42,0
Obligatorisk särskola	7 375 ³⁾	2 843	2 516	88,5	26,8
Gymnasiesärskola		2 090	1 670	79,9	23,0
Gymnasieskola	33 908	31 116	23 338	75,0	8,1
Komvux	3 842	3 352	2 547	76,0	4,6 ⁴⁾
Särvux	276	280	250	89,1	5,4
Svenskundervisning för invandrare	2 367	2 198	1 578	71,8	4,1 ⁴⁾
Kompletterande utbildningar	347	437	68	17,2	

1) Inkl. fritidspedagoger, fritidsledare, barnskötare samt skolledare och studie- och yrkesvägledare

2) Antal lärare, förskollärare, fritidspedagoger, fritidsledare, barnskötare samt skol-/arbetsledare vars tjänstgöring omfattar arbete med elever.

3) Här ingår även personal i gymnasiesärskolan.

4) Avser lärartätheten kalenderår 2009.

Högst andel lärare med lärarexamen i särvux

Högst andel lärare med pedagogisk högskoleexamen finns inom särvux, 89,1 procent. I grundskolan, som är den skolform med flest antal lärare (drygt 73 300 heltidstjänster), har 85,9 procent av lärarna en pedagogisk högskoleexamen. Andra skolformer som har över 80 procent lärare med lärarexamen är förskoleklass, specialskola, obligatorisk särskola och gymnasiesärskola. I gymnasieskolan, som är den näst största skolformen (31 100 heltidstjänster), har 75 procent av lärarna en pedagogisk högskoleexamen.

Lärartätheten varierar

Lärartätheten varierar mellan skolformerna. I specialskolan är lärartätheten som högst, 42 lärare per 100 elever. I grundskolan 8,3 lärare per 100 elever, gymnasieskolan är det 8,1 lärare per 100 elever. I förskoleklass är det 6,2 lärare per 100 elever. Inom vuxenutbildningen är lärartätheten något lägre.

Förskoleklass

Förskoleklassen är en frivillig skolform inom det offentliga skolväsendet. Verksamheten ska betraktas som undervisning i samma mening som övriga skolformer. Utbildningen i förskoleklass ska stimulera varje barns utveckling och lärande samt ligga till grund för fortsatt skolgång. Kommunerna är skyldiga att erbjuda alla sexåringar en plats under minst 525 timmar.

Marginell förändring i antal anställda

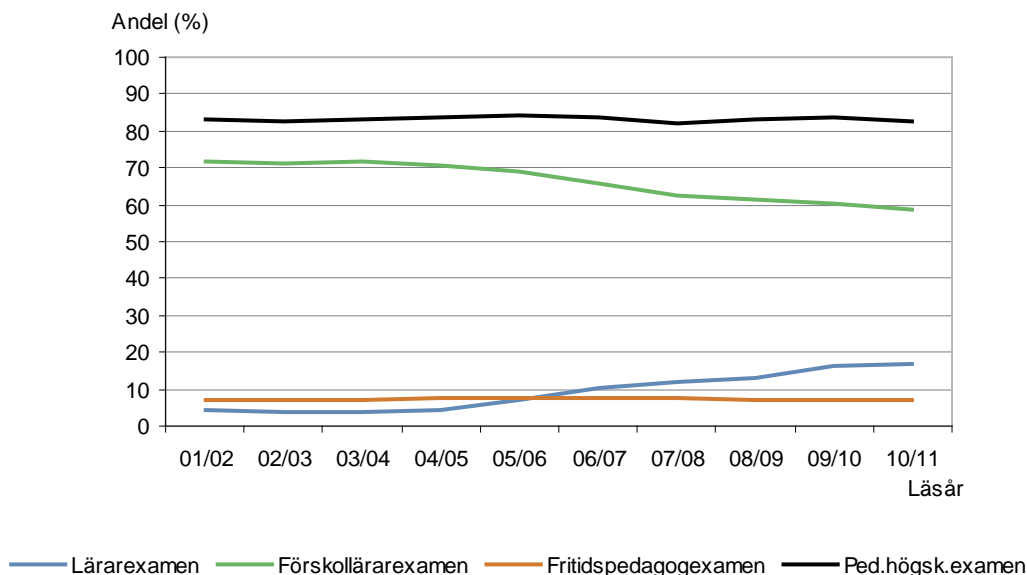
Antalet anställda i förskoleklass omräknat till årsarbetare har ökat marginellt jämfört med föregående läsår och uppgår till knappt 6 400. I förskoleklass undervisar 94 procent kvinnor och 6 procent män. Knappt 91 procent av lärarna i förskoleklass undervisar i kommunala skolor medan övriga undervisar i fristående skolor.

Färre förskollärare och fler lärare

Andelen personal med pedagogisk högskoleexamen i förskoleklass har i stort sett varit oförändrad de senaste tio åren. Andelen årsarbetare med förskollärarexamen har minskat något medan andelen årsarbetare med lärarexamen ökat jämfört med föregående år.

Av samtliga årsarbetare har knappt 83 procent en pedagogisk högskoleexamen, vilket är 1 procentenhet lägre än föregående år. Av dessa har 59 procent förskollärarexamen, 7 procent fritidspedagogexamen och 17 procent lärarexamen.

Figur 3. Andel årsarbetare med pedagogisk högskoleexamen läsåren 2001/02–2010/11



Andelen årsarbetare med förskollärarexamen varierar mellan kommunerna¹. Åtta av tio kommuner har en andel mellan 45 och 87 procent. Det finns även skillnader mellan länen. Högst andel personal med förskollärarexamen har Gävleborgs län (77 procent). Lägst andel har Stockholms län (45 procent).

¹ I statistiken per kommun ingår endast uppgifter för kommunala skolor.

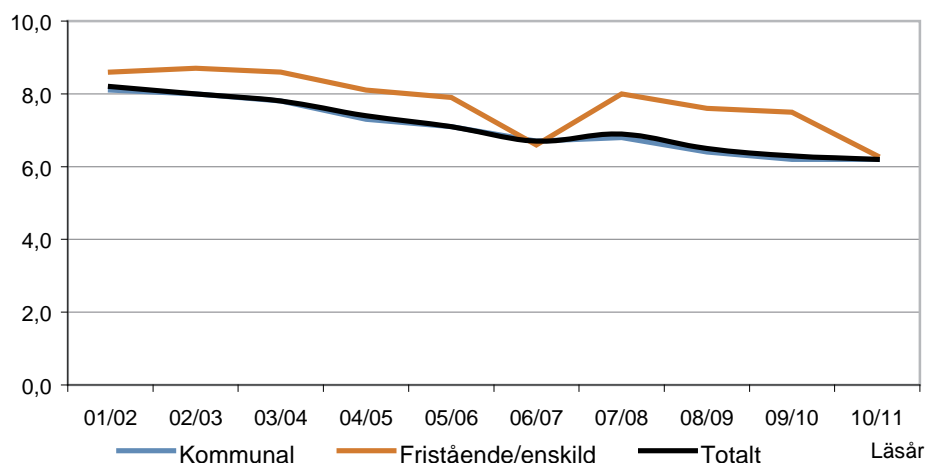
Lägre personaltäthet

Medan antalet årsarbetare haft en marginell ökning så har antalet elever i förskoleklass ökat med drygt 3 procent. Det innebär att antalet årsarbetare per 100 elever har minskat från 6,3 föregående läsår till 6,2 det här läsåret. Det är den lägsta nivån sedan skolformen infördes 1998/99. De senaste tio läsåren har personaltätheten minskat från 8,2 till 6,2. Personaltätheten varierar i viss omfattning mellan skolor och mellan huvudmän. Personaltätheten är högre i förskoleklass med fristående huvudman än kommunala skolor, 6,3 jämfört med 6,2.

Figur 4. Antal årsarbetare per 100 elever i förskoleklass 2001/02–2010/11

Många arbetar integrerat

Fritidshem, förskoleklass och den obligatoriska skolan har i hög grad gemensam ledning. Fritidspedagoger, förskollärare och fritidsledare i förskoleklass arbetar ofta integrerat och tjänstgör även i grundskola och/eller fritidshem.



Läsåret 2010/11 finns drygt 3 600 grundskolor med elever i förskoleklass, årskurs 1–3 och inskrivna barn i fritidshem. I dessa skolor tjänstgör nästan hälften (49,6 procent) av skolans förskollärare, fritidspedagoger och fritidsledare i förskoleklass och/eller grundskolan även i fritidshem. Kommunala skolor har högre andel integrerad personal än fristående skolor, 50,8 jämfört med 37,4 procent.

Det finns också 82 grundskolor med elever i förskoleklass och i årskurs 1–3 men som inte har fritidshem. Där är andelen förskollärare, fritidspedagoger och fritidsledare som tjänstgör både i förskoleklass och i grundskolan 5,5 procent. Kommunala skolor har mindre andel integrerad personal än fristående skolor, 5,4 jämfört med 6,3 procent.

Grundskolan

Enligt skollagen är barn mellan 7 och 16 år som är bosatta i Sverige skolpliktiga. Som ett komplement till detta fick föräldrar år 1991 rätt att begära att deras barn skulle få börja skolan vid sex års ålder. Denna rätt utvidgades från 1 juli 1997 så att kommuner är skyldiga att bereda sexåringar plats i grundskolan om vårdnadshavarna så önskar.

Antalet lärare har ökat marginellt

I grundskolan finns 85 880 tjänstgörande lärare läsåret 2010/11, varav 76 procent är kvinnor och 24 procent är män. 11 procent av lärarkåren är född utomlands. Den genomsnittliga tjänstgöringsgraden är 85 procent. Omräknat till heltidstjänster motsvarar det 73 300 lärare, en marginell ökning jämfört med föregående läsår. De flesta lärarna, 88 procent, undervisar i kommunala skolor. Övriga lärare, 12 procent, undervisar i fristående skolor.

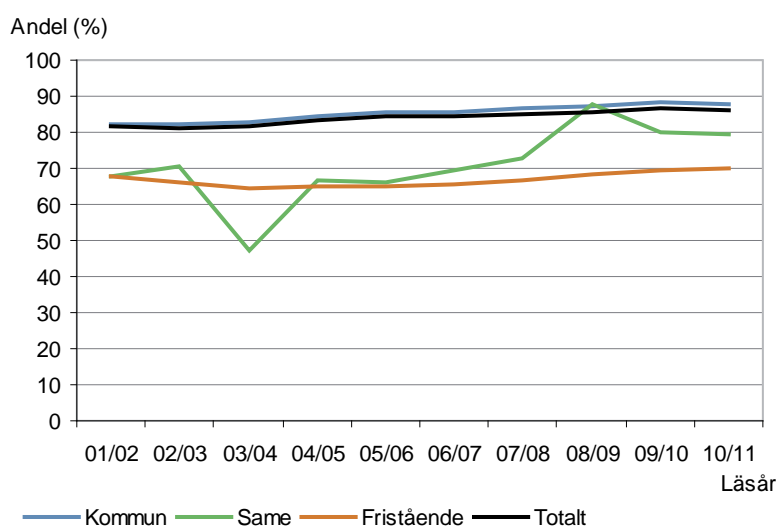
Nästan nio av tio har lärarexamen

Av samtliga lärare (omräknat till heltidstjänster) har 86 procent en pedagogisk högskoleexamen, vilket är samma andel som föregående år.

Det är vanligare att kvinnorna har en examen (89 procent) jämfört med männen (77 procent). Drygt 90 procent av de tillsvidareanställda lärarna har en pedagogisk högskoleexamen.

En jämförelse mellan olika huvudmän visar att det finns stora skillnader. I kommunala skolor har 88 procent av lärarna en pedagogisk högskoleexamen. Motsvarande andel i fristående skolor är 70 procent.

Figur 5. Andel lärare (heltidstjänster) med pedagogisk högskoleexamen läsåren 2001/02–2010/11



Andelen lärare med pedagogisk högskoleexamen varierar mellan kommunerna. Åtta av tio kommuner har en andel mellan 82 och 94 procent. Det finns även skillnader mellan länen. Högst andel lärare med pedagogisk högskoleexamen har Norrbottens län (94 procent). Lägst andel har Stockholms län (82 procent).

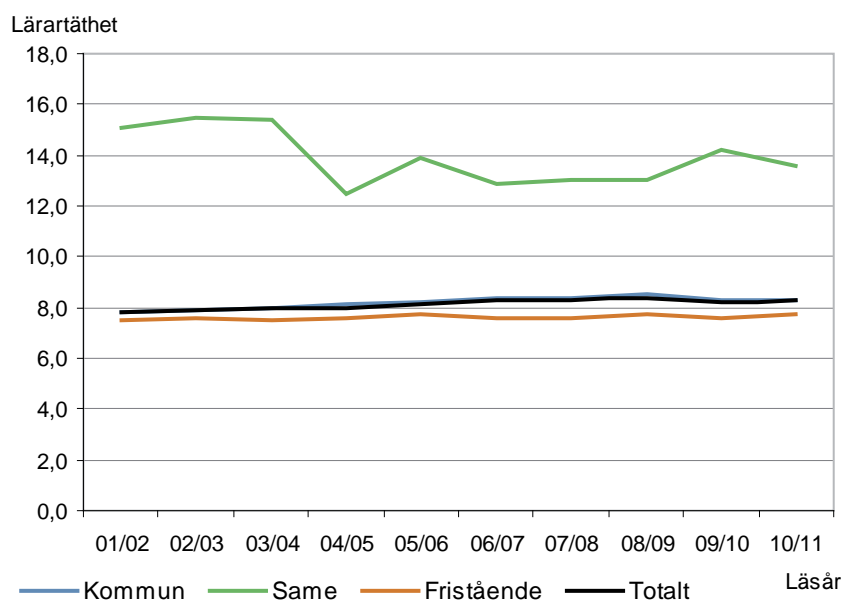
Det är också stora variationer i utbildningsbakgrund mellan olika lärarbefattningar. Endast 45 procent av lärarna som undervisar i modersmål/hemspråk och 66 procent av lärarna som undervisar i musik har en pedagogisk högskoleexamen. Detta kan jämföras med låg- och mellanstadielärare där andelen med pedagogisk högskoleexamen är 95 respektive 94 procent.

Lärartätheten har ökat något

Samtidigt som antal lärare omräknat till heltidstjänster har varit oförändrad har elevantalet minskat med en halv procentenhet, vilket innebär att lärartätheten ökat något.

Antal lärare (omräknat till heltidstjänster) per 100 elever i grundskolan är 8,3 för samtliga lärare. Lärartätheten varierar mycket mellan skolor och huvudmän. Lärartätheten är lägre för fristående skolor (7,7) än för kommunala skolor (8,3).

Figur 6. Antal lärare (heltidstjänster) per 100 elever i grundskolan läsåren 2001/02–2010/11



Lärartätheten varierar något mellan kommunerna och länen. Högst lärartäthet finns i Jämtlands län (9,4) medan den lägsta lärartätheten finns i Stockholms och Hallands län (7,8).

Utlandsfödda lärare ökar

I grundskolan finns drygt 9 200 utlandsfödda lärare, vilket motsvarar knappt 11 procent av grundskolans lärare. Andelen utlandsfödda lärare har ökat sedan 2000/01, då andelen var drygt 8 procent. Av de utlandsfödda lärarna har 59 procent en pedagogisk högskoleexamen. Utlandsfödda lärare som har en utländsk lärarutbildning och fått ett behörighetsbevis av Högskoleverket ingår i andelen som har pedagogisk högskoleexamen. Andelen utlandsfödda lärare är högre i fristående skolor (17 procent) än i kommunala skolor (10 procent).

Färre studie- och yrkesvägledare per elev i fristående skolor

Antalet tjänstgörande studie- och yrkesvägledare i grundskolan är drygt 800 och majoriteten av dessa är kvinnor (77 procent). Andel studie- och yrkesvägledare (omräknat till heltidstjänster) med studie- och yrkesvägledareutbildning är 64 procent, vilket är minskning med 1 procentenhet jämfört med föregående år.

Antal elever per studie- och yrkesvägledare (omräknat till heltidstjänst) är högre i fristående skolor än i kommunala skolor. I fristående skolor är det ca 2 200 elever per studie- och yrkesvägledare medan det i kommunala skolor är ca 1 400 elever per studie- och yrkesvägledare.

Specialskolan

Utbildningen i specialskolan är avsedd för barn och ungdomar med dövhet eller hörselskada som inte kan gå i grundskolan. Utbildningen skall så långt det är möjligt motsvara den utbildning som ges i grundskolan, men samtidigt utgå från varje elevs förutsättningar (se Skollagen 7 kap. 1 §). För specialskolan gäller i flertalet ämnen samma kursplaner som för grundskolan. För ämnena tecken-språk, svenska, engelska, moderna språk samt rörelse och drama har särskilda kursplaner utarbetats. Dessa har utformats så att de kan användas av alla elever i specialskolan. För döva och hörselska-dade elever med utvecklingsstörning gäller dock särskolans kursplaner. Undervisningen i specialskolan är organiserad i tio årskurser.

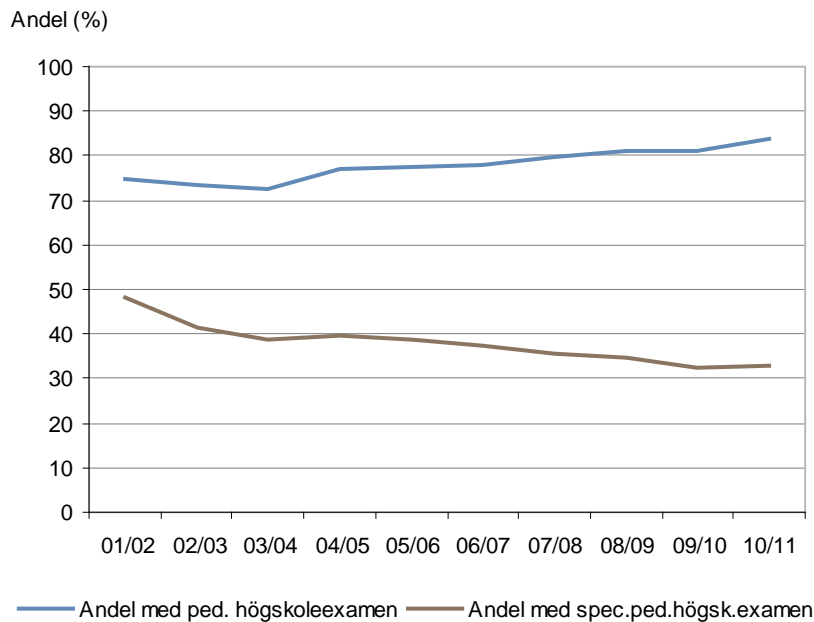
Den 1 juli 2008 bildades Specialpedagogiska skolmyndigheten (SPSM) för statens samlade stöd i specialpedagogiska frågor: Myndigheten ansvarar också för specialskolorna. SPSM har övertagit all verksamhet inom Sibus, Specialpedagogiska institutet och Specialskolemyndigheten. Samtidigt inrättades Ekeskolan i Örebro och Hällsboskolan i Sigtuna som specialskolor efter att skolorna haft intagningsstopp fr.o.m. den 1 juli 2001 respektive 2002. Ekeskolan är nu en riksskola för elever med synnedsättning, kombinerad med ytterligare funktionsnedsättning och Hällsboskolan är en riksskola för elever med grava tal- och språkstörningar. Förutom de tre riksskolorna undervisas elever i fem skolor med regionala upptagningsområden.

Var tredje lärare har specialpedagogisk högskoleexamen

Läsåret 2010/11 tjänstgör 243 lärare i specialskolan. Av dessa är 218 tillsvidareanställda. Den genomsnittliga tjänstgöringsgraden är 86 procent och omräknat till heltidstjänster blir det 210 lärare. Antalet lärare omräknat till heltidstjänster har minskat med 4 procent jämfört med föregående läsår.

84 procent av lärarna i specialskolan (heltidstjänster) har pedagogisk högskoleexamen och 33 procent har specialpedagogisk högskoleexamen. Andelen lärare med specialpedagogisk högskoleexa-men har minskat kontinuerligt under den senaste tioårsperioden från 47 till 33 procent av lärarna.

Figur 7. Andelen lärare med pedagogisk och specialpedagogisk högskoleexamen i specialskolan omräknad till heltidstjänster läsåren 2001/02–2010/11.



Högre andel med pedagogisk högskoleexamen bland kvinnliga lärare

Av det totala antalet lärare som tjänstgör i specialskolan är 19 procent män. En högre andel kvinnor har pedagogisk högskoleexamen jämfört med männen, 86 respektive 76 procent.

Lärartätheten varierar mellan specialskolorna

Lärartätheten i landets specialskolor varierar. Den genomsnittliga lärartätheten totalt är 42 lärare per 100 elever. För enbart regionskolorna är tätheten 38,4 lärare per 100 elever, medan motsvarande för riksskolorna är 58,9.

Lärare som är födda utomlands utgör 8 procent av samtliga tjänstgörande lärare.

Obligatoriska särskolan

Barn som bedöms att inte kunna nå grundskolans mål för att de har en utvecklingsstörning ska erbjudas skolgång i den obligatoriska särskolan. Det gäller också barn som fått ett betydande och bestående begåvningsmässigt funktionshinder på grund av hjärnskada samt barn med autism eller autismsliknande tillstånd.

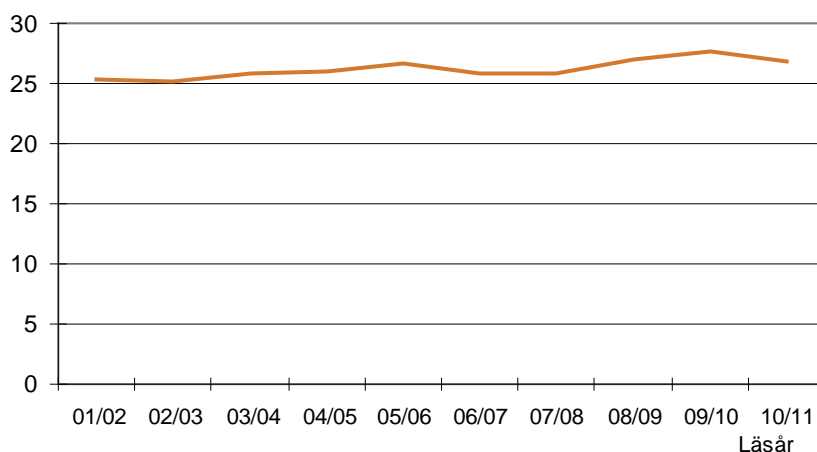
Till den obligatoriska särskolan räknas grundsärskolan och träningsskolan. Träningsskolan är avsedd för elever som inte klarar undervisningen i grundsärskolan. Utöver den skolplikt som gäller för barn mellan 7 och 16 år har eleverna i obligatoriska särskolan rätt till ett tionde frivilligt skolår för att komplettera utbildningen.

Lärartätheten minskar något

Drygt 4 600 lärare tjänstgör i den obligatoriska särskolan läsåret 2010/11. Var femte lärare är man och knappt var tionde är född utomlands. Omräknat till heltidstjänster finns det drygt 2 800 lärare varav knappt 2 600 har tillsvidareanställning.

Antalet tjänstgörande lärare har minskat jämfört med föregående läsår. Omräknat till heltidstjänster är minskningen drygt 5 procent. Elevantalet har också minskat mellan läsåren, men lärartätheten har minskat från 27,6 till 26,8 lärare per 100 elever mellan läsåren 2009/10 och 2010/11.

Figur 8. Antal lärare per 100 elever läsåren 2001/02–2010/11



Andelen lärare med specialpedagogisk högskoleexamen fortsätter att minska

Andelen lärare (heltidstjänster) med pedagogisk högskoleexamen är 88 procent. Andelen har legat på en relativt stabil nivå under den senaste tioårsperioden. Andelen lärare med specialpedagogisk högskoleexamen har däremot minskat kontinuerligt under den senaste tioårsperioden från 48 till 35 procent.

Det är stor skillnad mellan kommunala och fristående skolor i andel lärare med pedagogisk och specialpedagogisk högskoleexamen. I skolor med kommunal huvudman har 91 procent av lärarna pedagogisk högskoleexamen och 37 procent specialpedagogisk högskoleexamen. Motsvarande för lärare i skolor med fristående huvudman är 49 respektive 8 procent.

Gymnasieskolan

Alla elever som avslutat grundskolan ska erbjudas en gymnasieutbildning av sin hemkommun. Rätten att påbörja en gymnasieutbildning gäller tills eleven fyller 20 år. Gymnasieskolan är en avgiftsfri och frivillig skolform. Den svenska gymnasieskolan syftar till att ge grundläggande kunskaper för yrkes- och samhällsliv samt för vidare studier. Gymnasieutbildning anordnas av kommuner, landsting och fristående huvudmän. Den innefattar 17 nationella program, specialutformade (SM) och individuella program (IV), International Baccalaureate (IB) samt utbildningar vid fristående skolor.

Oförändrat antal lärare i gymnasieskolan

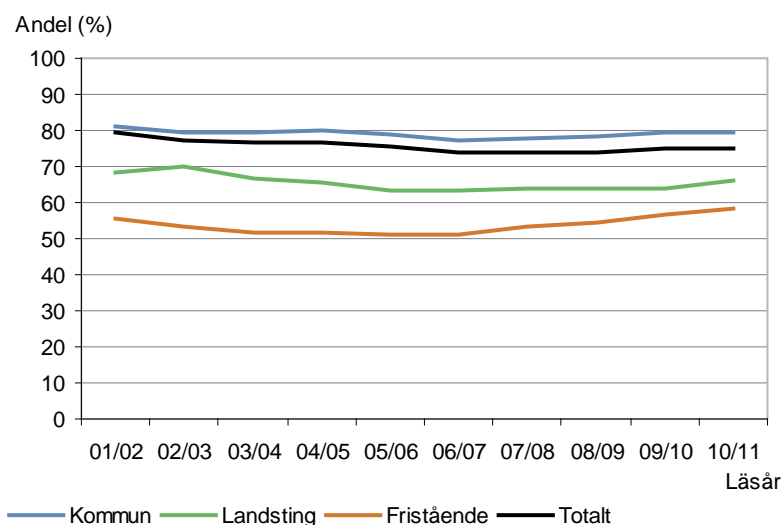
I gymnasieskolan finns 37 400 tjänstgörande lärare, hälften är kvinnor och hälften är män. Var tionde lärare är född utomlands. 84 procent av lärarna är tillsvidareanställda. Den genomsnittliga tjänstgöringsgraden är 83 procent, och omräknat till heltidstjänster motsvarar det totalt 31 100 lärare. De flesta lärarna undervisar i kommunala skolor, men en allt större andel undervisar i fristående skolor (22 procent).

Oförändrat antal lärare med pedagogisk högskoleexamen

Av samtliga lärare (omräknat till heltidstjänster) har 75 procent en pedagogisk högskoleexamen, en andel som är oförändrad sedan föregående läsår. Det är vanligare att kvinnorna har en examen än att männen har det, 81 procent jämfört med 69 procent. Andelen kvinnor med en pedagogisk högskoleexamen har varit relativt konstant medan andelen män med en pedagogisk högskoleexamen har minskat med 8 procentenheter sedan 2001/02. Bland de tillsvidareanställda lärarna har 82 procent en pedagogisk högskoleexamen.

En jämförelse mellan olika huvudmän visar att kommunala skolor har en högre andel lärare med pedagogisk högskoleexamen (80 procent) medan fristående skolor har en lägre andel (58 procent).

Figur 9. Andel lärare (heltidstjänster) med pedagogisk högskoleexamen läsåren 2001/02–2010/11

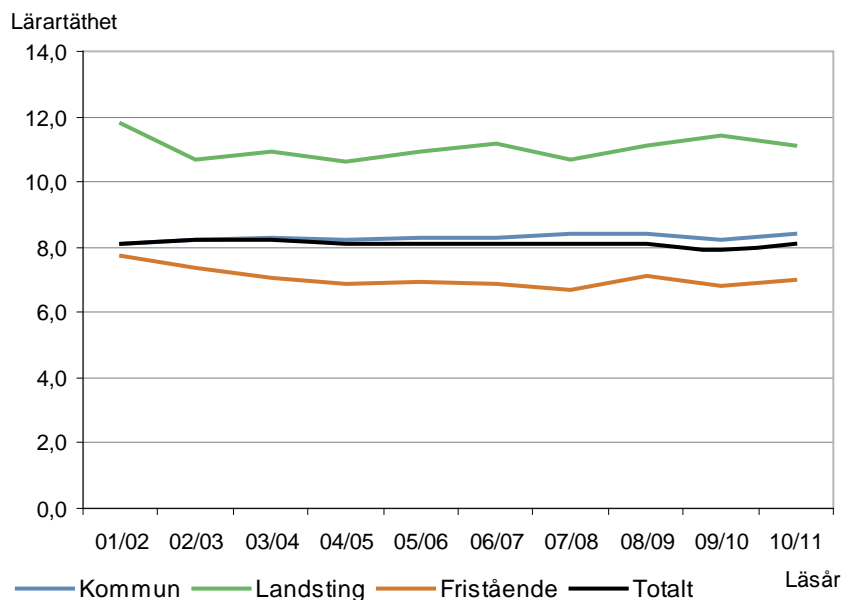


Andelen lärare med pedagogisk högskoleexamen varierar mellan kommunerna. I knappt fyra av tio kommuner har minst 80 procent av lärarna en pedagogisk högskoleexamen. Norrbotten, Västerbotten, Halland och Skåne är de län som har högst andel lärare med pedagogisk högskoleexamen. Lägst andel lärare med pedagogisk högskoleexamen har Jämtlands och Gävleborgs län.

Lärartätheten lägre i fristående skolor

Antalet lärare (omräknat till heltidstjänster) per 100 elever i gymnasieskolan är 8,1, en siffra som varit närapå konstant sedan läsåret 2001/02. Lärartätheten varierar mycket mellan skolor med olika huvudmän. Lärartätheten är lägre i fristående skolor än i kommunala skolor (7,0 i jämförelse med 8,4). Lärartätheten varierar också mellan kommunerna. I drygt sju av tio kommuner är lärartätheten minst 8 lärare per 100 elever.

Figur 10. Antal lärare (heltidstjänster) per 100 elever i gymnasieskolan läsåren 2001/02–2010/11



Andel utlandsfödda lärare oförändrad

I gymnasieskolan är drygt var tionde lärare född utomlands, vilket motsvarar 3 900 tjänstgörande lärare. Andelen utlandsfödda lärare har ökat sedan 2001/02, när andelen var knappt 9 procent. Av de utlandsfödda lärarna har knappt 62 procent en pedagogisk högskoleexamen. Andelen utlandsfödda lärare är högre i fristående skolor (14 procent) än i kommunala skolor (10 procent).

Stora variationer mellan olika lärarbefattningar

Det är också stora variationer i utbildningsbakgrund mellan olika lärarbefattningar. Mer än 85 procent av speciallärarna/specialpedagogerna, lärarna i barn- och ungdomsämnen samt lärarna i svenska och SO-ämnen har en pedagogisk högskoleexamen. Mindre än 50 procent av lärarna i media, ADB/datakunskap, fordonstekniska ämnen och drift-/underhållstekniska ämnen har en pedagogisk högskoleexamen.

Färre studie- och yrkesvägledare per elev i fristående skolor

Antalet tjänstgörande studie- och yrkesvägledare i gymnasieskolan är drygt 950 och majoriteten av dessa är kvinnor (77 procent). Andel studie- och yrkesvägledare (omräknat till heltidstjänster) med studie- och yrkesvägledareutbildning är 77 procent, vilket är en ökning med tre procentenheter sedan föregående år.

Antalet elever per studie- och yrkesvägledare (omräknat till heltidstjänster) varierar mellan olika huvudmän. I fristående skolor är det 1 028 elever per studie- och yrkesvägledare och i kommunala skolor är det 438 elever per studie- och yrkesvägledare. Föregående läsår var antalet elever per studie- och yrkesvägledare i fristående skolor 890 medan motsvarande siffra på kommunala skolor var 430.

Gymnasiesärskolan

Gymnasiesärskolan bygger på den obligatoriska särskolan. Ungdomar som har en utvecklingsstörning och som på grund av de inte bedöms kunna gå i gymnasieskolan, har rätt att tas emot i gymnasiesärskolan. Det gäller också ungdomar som fått ett betydande och bestående begåvningsmässigt funktionshinder på grund av hjärnskada samt ungdomar med autism eller autismsliknande tillstånd. Det är styrelsen för särskolan i elevens hemkommun som gör bedömningen.

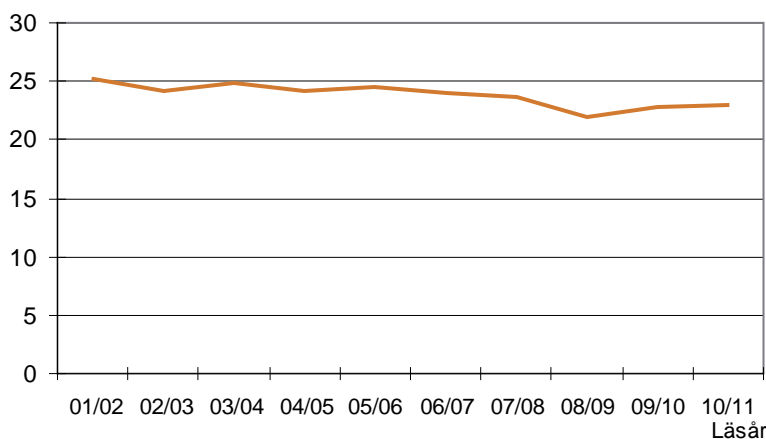
Gymnasiesärskolan erbjuder utbildning i nationella eller specialutformade program på samma sätt som gymnasieskolan. Det finns också ett individuellt program. Individuella programmet riktar sig främst till de elever som inte kan följa en fullständig gymnasieutbildning på ett nationellt eller specialutformat program.

Fyra elever per lärare

Nästan 2 900 lärare tjänstgör i gymnasiesärskolan läsåret 2010/11. Drygt var tredje lärare är man och 6 procent av lärarna är födda utomlands. Omräknat till heltidstjänster finns det nästan 2 100 lärare varav drygt 1 800 har tillsvidareanställning.

Antalet tjänstgörande lärare och antalet lärare omräknat till heltidstjänster har ökat marginellt jämfört med föregående läsår, knappt 1 procent. Antalet elever i gymnasiesärskolan har minskat något, vilket medfört att antalet lärare per 100 elever ökat något jämfört med föregående år från 22,8 till 23,0 lärare per 100 elever.

Figur 11. Antal lärare per 100 elever i gymnasiesärskolan läsåren 2001/02–2010/11



Andel lärare med specialpedagogisk högskoleexamen minskar

Andelen lärare (heltidstjänster) med pedagogisk högskoleexamen i gymnasiesärskolan är 80 procent. Under den senaste tioårsperioden har andelen lärare med pedagogisk högskoleexamen varit relativt stabil. Andelen lärare med specialpedagogisk högskoleexamen är 24 procent och har minskat under den senaste tioårsperioden med 24 procentenheter.

Likt den obligatoriska särskolan har kommunala skolor en högre andel lärare med pedagogisk högskoleexamen jämfört med fristående skolor, 82 respektive 44 procent. Även andelen lärare med specialpedagogisk högskoleexamen är högre i skolor med kommunal huvudman jämfört med skolor som har fristående huvudman, 25 respektive 7 procent.

Kommunal vuxenutbildning (komvux)

Kommunal vuxenutbildning består av grundläggande vuxenutbildning och gymnasial vuxenutbildning. Varje vuxen kommunmedborgare som saknar sådana färdigheter som normalt uppnås i grundskolan har rätt att delta i grundläggande vuxenutbildning. Gymnasial vuxenutbildning syftar till att ge vuxna kunskaper och färdigheter motsvarande de som ungdomar får i gymnasieskolan.

Antalet lärare ökar

I komvux tjänstgör 5 100 personer (exkl. korttidsanställda). 37 procent av de tjänstgörande lärarna är män och 90 procent är födda i Sverige. Omräknat till heltidstjänster finns det 3 400 lärare i komvux, vilket innebär att den genomsnittliga tjänstgöringsgraden uppgår till 66 procent. Jämfört med föregående läsår har antalet tjänstgörande lärare ökat med 5 procent. Den genomsnittliga tjänstgöringsgraden är oförändrad.

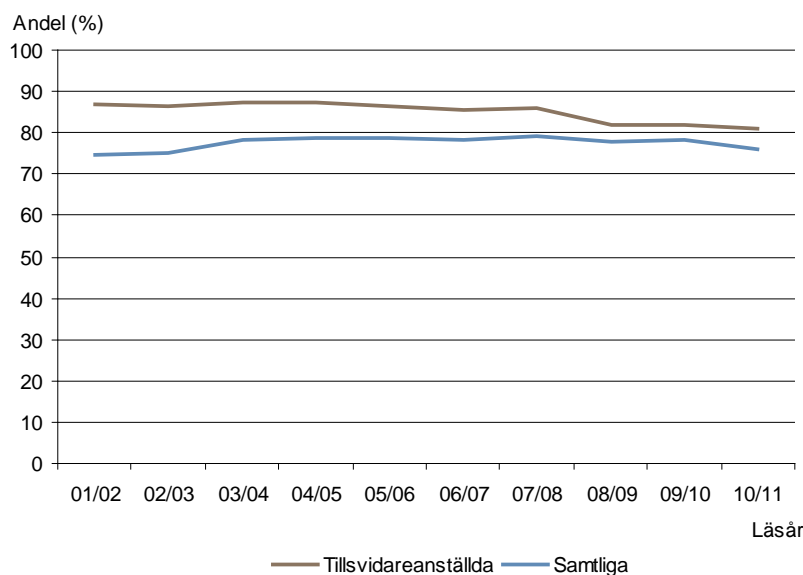
Antalet lärare har minskat kraftigt de senaste tio åren. Läsåret 2001/02 var antalet tjänstgörande lärare 10 500.

Åtta av tio har lärarexamen

Andelen lärare (heltidstjänster) med pedagogisk högskoleexamen är 76 procent, vilket är ungefär samma andel som de fem närmast föregående åren. Liksom tidigare år är andelen kvinnor med pedagogisk högskoleexamen högre än motsvarande andel bland männen, 81 respektive 67 procent.

Bland de tillsvidareanställda lärarna är det 81 procent som har en pedagogisk högskoleexamen.

Figur 12. Andel lärare (heltidstjänster) totalt och tillsvidareanställda med pedagogisk högskoleexamen läsåren 2001/02–2010/11



Antalet studie- och yrkesvägledare minskar

Från och med läsåret 2005/06 redovisas vissa uppgifter om studie- och yrkesvägledare i komvux. Läsåret 2010/11 finns totalt 339 studie- och yrkesvägledare (omräknat till heltidstjänster), en ökning med 13 heltidstjänster jämfört med föregående läsår. Tre fjärdedelar av studie- och yrkesvägledarna har studie- och yrkesvägledarutbildning.

Särvux

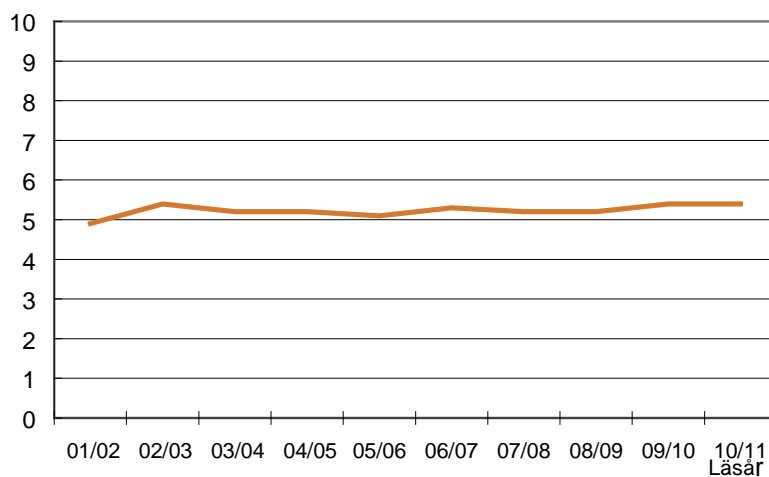
Särvux är en egen skolform som följer samma läroplan som gymnasieskolan och kommunala vuxenutbildningen. Däremot har särvux egna kursplaner och timplaner. Skolformen vänder sig till vuxna utvecklingsstörda som vill komplettera sin utbildning. Utbildningen bedrivs i form av fristående kurser och syftar till att ge kunskaper motsvarande de som ges i den obligatoriska särskolan och i gymnasiesärskolans nationella program. Eleverna kan välja att studera en enda kurs eller olika kombinationer av kurser.

Ökat antal lärare och stabil lärartäthet

Läsåret 2010/11 tjänstgör 459 lärare i särvux. Var femte lärare är man och 5 procent av lärarna är födda utomlands. Omräknat till heltidstjänster är det 280 lärare varav 246 har tillsvidareanställning. Omräknat till heltidstjänster har antalet lärare i särvux ökat med 29 procent under den senaste tioårsperioden.

Antalet elever ökade i särvux fram till läsåret 2005/06 för att sedan minska något. Under den senaste tioårsperioden har antalet elever ökat med 10 procent och lärartätheten har ökat något från 4,9 till 5,4 lärare per 100 elever. Under perioden har lärartätheten legat relativt stabilt med omkring 5 lärare per 100 elever.

Figur 13. Antal lärare per 100 elever i särvux läsåren 2001/02–2010/11



Andelen lärare med specialpedagogisk högskoleexamen fortsätter att minska

Andelen lärare (heltidstjänster) med pedagogisk högskoleexamen i särvux är 89 procent. Andelen lärare med pedagogisk högskoleexamen har varit relativt stabil under den senaste tioårsperioden. Andelen lärare med specialpedagogisk högskoleexamen har minskat från 60 procent till 39 procent under den senaste tioårsperioden (ej heltidstjänster).

Svenskundervisning för invandrare (sfi)

Svenskundervisning för invandrare (sfi) syftar till att ge vuxna invandrare grundläggande kunskaper i svenska språket. Varje kommun är skyldig att se till att sfi erbjuds de personer som saknar de grundläggande kunskaper i svenska språket som utbildningen avser att ge.

Antalet lärare fortsätter att öka

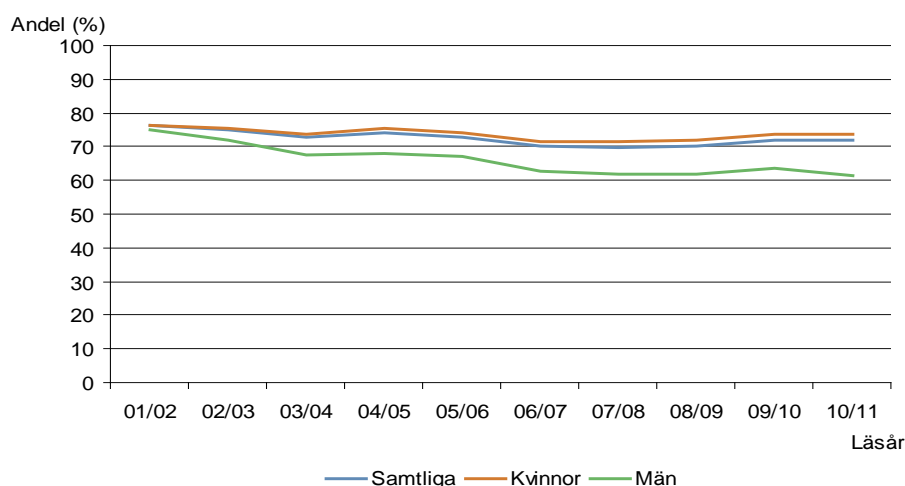
Antalet tjänstgörande lärare (exkl. korttidsanställda) i sfi är 2 800 personer. 83 procent av de tjänstgörande lärarna är kvinnor och 18 procent är födda utomlands. Omräknat till heltidstjänster finns det 2 200 lärare i sfi. Jämfört med föregående läsår har antalet tjänstgörande lärare och antalet lärare omräknat till heltidstjänster ökat med 6 respektive 7 procent. Det innebär att den genomsnittliga tjänstgöringsgraden, som uppgår till 79 procent, i princip är oförändrad jämfört med föregående läsår.

Fler kvinnor än män har lärarexamen

Av lärarna (omräknat till heltidstjänster) har 72 procent en pedagogisk högskoleexamen¹, vilket är oförändrat jämfört med föregående läsår. Sett över en 10-årsperiod har dock andelen lärare med pedagogisk högskoleexamen sjunkit med ca 4 procentenheter. Bland de tillsvidareanställda lärarna är det 79 procent som har en pedagogisk högskoleexamen. Även denna andel är lägre än för 10 år sedan då 87 procent av de tillsvidareanställda lärarna hade en pedagogisk högskoleexamen.

Andelen kvinnor med pedagogisk högskoleexamen är liksom tidigare år högre än motsvarande andel bland männen, 74 respektive 62 procent.² Denna skillnad har ökat över tid. Läsåret 2001/02 hade 77 procent av kvinnorna och 75 procent av männen en pedagogisk högskoleexamen. Liksom tidigare år är andelen lärare som har en pedagogisk högskoleexamen betydligt lägre i utbildningar som upphandlats av kommunerna än i kommunens egna utbildningar, 58 respektive 76 procent.

Figur 14. Andel lärare (heltidstjänster) totalt och uppdelat på kvinnor och män med pedagogisk högskoleexamen läsåren 2001/02–2010/11



2 Omräknat till heltidstjänster

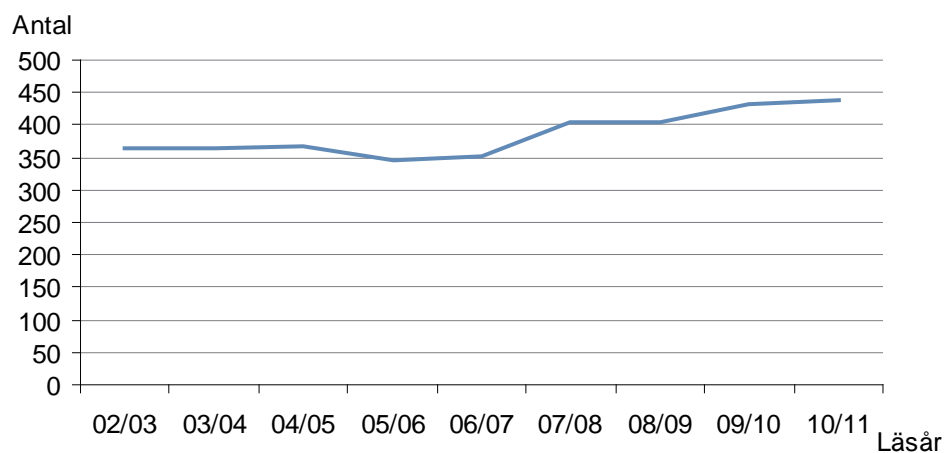
Kompletterande utbildningar

En kompletterande utbildning är en utbildning som antingen utgör ett komplement till gymnasieskolan eller har lägst genomgången gymnasieskola eller viss yrkeserfarenhet som antagningskrav. Utbildningarna är inte jämförbara med högskoleutbildningar enligt högskolelagen. Kompletterande utbildningar anordnas av en enskild fysisk eller juridisk person. Exempel på kompletterande utbildningar är utbildningar inom konst, hantverk, dans, design och mode samt ekonomi, teknik och hälsa.

Antalet lärare har ökat

Antalet tjänstgörande lärare i kompletterande utbildningar uppgår läsåret 2010/11 till 1 012 personer, en minskning med 1,7 procent. Totalt är drygt hälften av lärarna män. Omräknat till heltidstjänster finns det 437 lärare i kompletterande utbildningar, vilket är en ökning med 1,4 procent jämfört med läsåret 2009/10. Tjänstgöringsgraden uppgår till 43 procent. Andelen lärare (heltidstjänster) med pedagogisk högskoleexamen uppgår läsåret 2010/11 till 17 procent vilket är en ökning med 1 procentenhet.

Figur 15. Antal lärare (heltidstjänster) i kompletterande utbildningar läsåren 2002/03–200/11



Tabeller på Skolverkets webbplats

Vill du se de aktuella tabellerna där uppgifterna är hämtade så hittar du dem på Skolverkets webbplats under länken ”Statistik & Analys/Statistik” och respektive verksamhetsform. Där finns Sveriges officiella statistik om lärare läsåret 2009/10 på riks-, läns- och kommunnivå.