

Redovisning av försöksverksamheten med sfi-bonus

Bakgrund

Regeringen gav den 7 maj 2009 Skolverket i uppdrag att förbereda försöksverksamhet med sfi-bonus. I uppdraget ingick att utforma informationsmaterial till studerande inom svenskundervisning för invandrare samt att informera deltagande försökskommuner om försöksverksamheten. Skolverket fick också i uppdrag att inrätta en informationsdatabas för att förhindra att bonus utbetalas felaktigt och för att underlätta kommunernas handläggning av bonusärenden. Vidare fick Skolverket i uppdrag att ersätta de tretton försökskommunerna för utbetald bonus, kostnader för administration och arbetsgivaravgifter. I regeringens budgetproposition för 2010 (prop. 2009/10:1) föreslogs att det för 2010 och 2011 skulle avsättas 19 miljoner kronor för respektive år för försöksverksamheten med sfi-bonus.

Skolverkets uppdrag

Skolverket ska enligt uppdraget komma in med delrapporter med befintlig data rörande försöksverksamheten med sfi-bonus till regeringen. Den första delrapporten lämnades till regeringen den 25 januari 2010. Denna delrapport är den andra i ordningen. I denna rapport redovisas hur många studerande som har beviljats sfi-bonus under perioden 1 september 2009 – 31 december 2010. Skolverket ska också lämna en slutrapport om försöksverksamheten med sfi-bonus senast den 31 maj 2012.

Studievägar och bonusbelopp

Utbildningen inom sfi består av tre s.k. studievägar, Sfi1, Sfi2 och Sfi3. Varje studieväg utgörs av två kurser. Studieväg Sfi1 utgörs av kurserna A och B, Sfi2 av kurserna B och C och Sfi3 av kurserna C och D. De studerande påbörjar sin utbildning i någon av de tre studievägarna beroende på de förutsättningar och den utbildningsbakgrund de har.

Sfi-bonus lämnas med olika belopp beroende på inom vilken studieväg och kurs den studerande erhållit betyget minst Godkänt. Studieväg och kurs 1B berättigar till 6 000 kronor, studieväg och kurs 2C till 8 000 kronor och studieväg och kurs 3D till 12 000 kronor. Tidigare utbetalda bonusbelopp räknas av i de fall den studerande uppnår betyget minst Godkänt på en högre bonusnivå. Sfi-bonus lämnas dock med högst 12 000 kronor.

Rekvisioner

De 13 försökskommunerna rekviderar ersättning för utbetald bonus och arbetsgi-varavgifter fyra gånger per år. Skolverket ska ersätta försökskommunerna för deras kostnader för information och administration med 900 kronor för varje utbetald bonus. Underlag för Skolverkets ersättning är de uppgifter som försökskommunerna registrerat i informationsdatabasen. Den första utbetalningen av ersättningar till försökskommunerna skedde i januari 2010 och avsåg perioden oktober – december 2009. Sedan dess har Skolverket ersatt försökskommunerna vid fyra tillfällen.

Utbetalda sfi-bonusar

Under perioden 1 september 2009 t.o.m. 31 december 2010 har försökskommunerna registrerat in totalt 528 beviljanden om sfi-bonus i databasen. I tabell 1 nedan redovisas antal utbetalda bonusbelopp för respektive försökskommun fördelat efter bonusnivå. Av tabellen framgår att flest bonusar betalats ut för studievägskurs 3D. Totalt motsvarar bonusutbetalningarna på denna nivå 68 procent av samtliga beviljanden under perioden. Andelen beviljanden på studievägskurserna 2C och 1B var under samma period 23 respektive 9 procent.

Stockholms stad har på grund av det stora antalet studerande följaktligen också det största antalet utbetalda bonusar, 196 stycken under den aktuella perioden. Sollentuna kommun kommer därefter följt av Växjö kommun med 55 respektive 53 beviljanden. Trelleborg hade minst antal beviljande med 2 stycken totalt under perioden.

I Katrineholms och Trelleborgs kommun var samtliga beviljanden på högsta bonusnivån följt av Uddevalla kommun där 11 av de 12 beviljanden var på högsta bonusnivån. Motsvarande för Stockholms stad var 151 av 196 beviljanden. I Solentuna och Växjö var däremot de flesta beviljande på studievägskurs 2C.

Tabell 1. Beviljade bonusbelopp per kommun och studievägskurs

Kommun	Studieväg 1B antal bonusar	Studieväg 2C antal bonusar	Studieväg 3D antal bonusar	Totalt
Borås	7 19 %	13 35 %	17 46 %	37 100 %
Halmstad	0 -	4 15 %	23 85 %	27 100 %
Huddinge	0 -	4 13 %	26 87 %	30 100 %
Karlstad	5 14 %	7 20 %	23 66 %	35 100 %
Katrineholm	0 -	0 -	21 100 %	21 100 %
Nacka	2 6 %	6 18 %	25 76 %	33 100 %
Sandviken	2 22 %	0 -	7 78 %	9 100 %

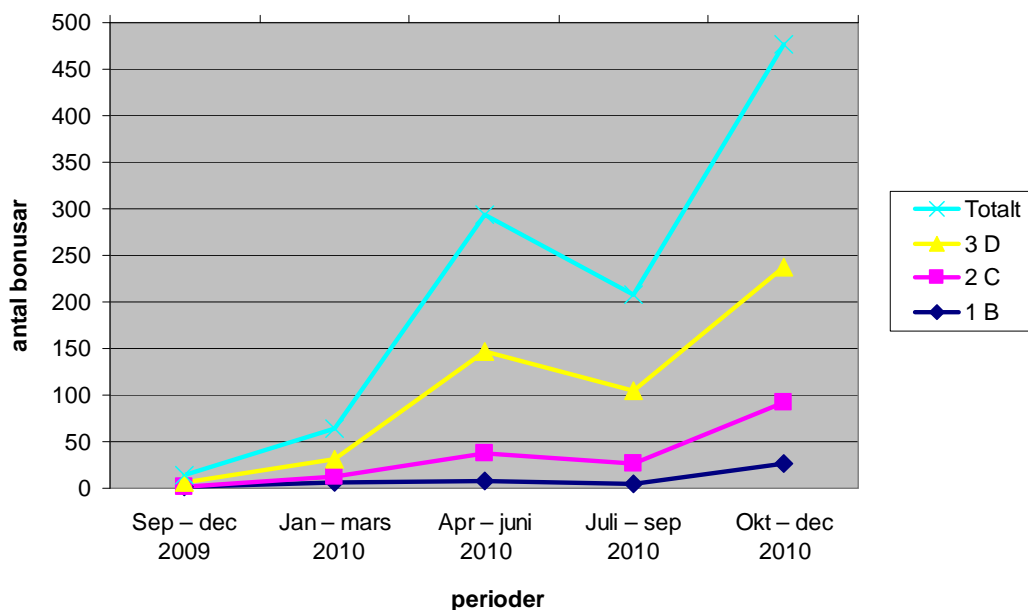
Sollentuna	13 24 %	22 40 %	20 36 %	55 100 %
Stockholm	4 2 %	41 21 %	151 77 %	196 100 %
Trelleborg	0 -	0 -	2 100 %	2 100 %
Uddevalla	1 8 %	0 -	11 92 %	12 100 %
Växjö	13 25 %	22 42 %	18 34 %	53 100 %
Örnsköldsvik	0 -	3 17 %	15 83 %	18 100 %
Totalt	47 9 %	122 23 %	359 68 %	528 100 %

Tabell 2 visar fördelningen av uppnådda betyg som de studerande erhållit i respektive studievägs kurs. Av tabellen framgår att fördelningen av uppnådda betyg skiljer sig mellan de olika studievägs kurserna. Av de studerande som erhöll betyg på studievägs kurs 2C var det 16 procent som uppnådde betyget Väl Godkänt. Detta kan jämföras med de studerande på studievägs kurs 3D där motsvarande andel var 43 procent. 34 procent av de studerande på studievägs kurs 1B uppnådde betyget Väl Godkänt.

Tabell 2. Betyg per studievägs kurs

Studieväg och kurs	Betyg G antal	Betyg VG antal	Totalt
1B	30 64 %	17 34 %	47 100 %
2C	102 84 %	20 16 %	122 100 %
3D	205 57 %	154 43 %	359 100 %
Totalt	337 64 %	191 36 %	528 100 %

Skolverket har ersatt försökskommunerna fyra gånger per år för utbetalda bonusbelopp och arbetsgivaravgifter samt för administration med 900 kronor per utbetalad bonus. Vid slutet av varje tremånadersperiod skickas en rekvisition in till Skolverket över samtliga registrerade beslut sedan den senaste utbetalningen. I diagrammet nedan framgår hur antalet beviljade bonusar fördelats mellan varje tremånadersperiod.

Diagram 1. Antalet beviljanden per kurs och period, september 2009 – december 2010

Under första perioden, september – december 2009, var det mycket få bonusar som beviljades. Under tredje perioden ökade antalet utbetalade bonusbelopp relativt kraftigt. Under fjärde perioden som inträffade under sommarmånaderna beviljades något färre bonusar för samtliga studievägskurser. Framför allt är det bonus för studievägskurs 3D som beviljades först under femte perioden, oktober – december 2010, då drygt ett år passerat sedan försöksverksamheten startade. Här märktes en klar ökning i antalet beviljanden av bonus för studievägskurs 1B. Samtidigt ökade antalet beviljanden tydligt mot tidigare perioder även för de två övriga studievägskurserna. I tabell 3 framgår hur många beviljanden av bonus som registrerats per kurs och tremånadersperiod.

Tabell 3. Antalet beviljanden per kurs och period, sep 2009 – dec 2010.

Period	1B	2C	3D	Totalt
Sep – dec 2009	1	0	6	7
Jan – mars 2010	6	6	20	32
Apr – juni 2010	8	29	110	147
Juli – sep 2010	5	22	77	104
Okt – dec 2010	27	65	146	238
Totalt	47	122	359	528

Sammanlagt har Skolverket ersatt de 13 försökskommunerna med nästan 7,2 miljoner kronor för utbetalda bonusbelopp, administration och arbetsgivaravgifter under perioden september 2009 – december 2010. Ersättning för utbetalda bonusbelopp enligt förordning (2010:1030) gällande nationell sfi-bonus är inte inkluderade i tabell 4 nedan.

Tabell 4. Utbetalda ersättningar till försökskommunerna, september 2009 – december 2010

Period	Belopp i kronor
Sep – dec 2009	116 026
Jan – mars 2010	405 996
Apr – juni 2010	1 984 134
Juli – sep 2010	1 397 385
Okt – dec 2010	3 262 627
Totalt	7 166 168

Beloppen har ökat för varje period med undantag för den fjärde perioden som inträffade under sommarmånaderna då färre bonusar beviljades. Mest ökade Skolverkets ersättning vid den tredje utbetalningen gällande perioden april – juni 2010 vilket framför allt berodde på ett stort ökat antal utbetalningar på 12 000-kronornivån.

Avslutande kommentarer

Under perioden 1 september 2009 t.o.m. 31 december 2010 har flest sfi-bonusar beviljats för studievägs kurs 3D. Totalt har 68 procent av bonusutbetalningarna gällt 12 000-kronorsnivån. Trenden visar att bonusutbetalningarna för studievägs kurs 3D under försöksperioden varit konstant högre än för övriga studievägs kurser. Institutet för arbetsmarknadspolitisk utvärdering (IFAU) har fått i uppdrag av regeringen att utvärdera sfi-bonusens effekter på genomströmning och resultat inom sfi. Uppdraget ska redovisas till regeringen senast den 31 december 2012.

Den 1 september 2011 trädde lagen om nationell sfi-bonus i kraft. De studerande kan därmed ansöka om sfi-bonus i samtliga kommuner. Under perioden 1 september 2010 t.o.m. 31 december 2010 har få beviljanden gjorts med stöd av den nya lagen. Den korta tiden som hittills förflutit sedan lagen trädde i kraft innebär att få studerande har hunnit färdigställa sina studier.