

2011-06-15
1 (1)
Dnr 2010:01634

Redovisning av uppdrag om statsbidrag för ökade kostnader till följd av satsningen på den högre bidragsnivån inom studiemedlet för vissa arbetslösa ungdomar i åldrarna 20-24 år.

Skolverket har i enlighet med uppdraget (U2010/7503/SV) betalat ut statsbidrag till kommunerna för ökade kostnader inom den kommunala vuxenutbildningen. Uppdraget ska rapporteras halvårsvis till regeringskansliet.

Föreliggande PM redogör för hur mycket statsbidrag kommunerna har haft möjlighet rekvirera under det första halvåret 2011 samt hur mycket bidrag som rekvirerats. Det ingår även viss information om de ungdomar som börjat studera, såsom studietakt, kön och ålder.

På Skolverkets vägnar

Anna Ekström
Generaldirektör

Emma Wimmerstedt
Undervisningsråd

I ärendets slutliga handläggning har Camilla Asp, Ragnar Eliasson, Tommy Lagergren, Ulrika Lindén, Eva Lindgren samt Staffan Lundh i Skolverkets ledningsgrupp deltagit.

Redovisning av statsbidrag för ökade kostnader till följd av satsningen på den högre bidragsnivån inom studiemedlet för vissa arbetslösa ungdomar i åldrarna 20-24 år

Skolverkets uppdrag

Regeringen satsar på att arbetslösa ungdomar ska ges möjlighet att slutföra sina avbrutna studier på grundläggande eller gymnasial nivå. Ungdomar som saknar fullständiga betyg har svårigheter att etablera sig på arbetsmarknaden. För att öka incitamenten att studera erbjuds dessa ungdomar studiemedel enligt den högre bidragsnivån.

CSN har fått i uppdrag att betala ut studiemedel enligt den högre bidragsnivån till arbetslösa ungdomar i åldrarna 20-24 år. Villkoren för bidraget är att personen ska vara arbetslös och inskriven i någon av garantierna, dvs. jobbgarantin för unga eller jobb- och utvecklingsgarantin, i anslutning till studiernas början. Personen ska vidare sakna slutbetyg från svensk grundskola eller motsvarande utländsk utbildning för att få läsa på grundläggande nivå. För att få läsa på gymnasial nivå ska personen sakna slutbetyg från nationellt eller specialutformat program i gymnasieskolan eller från motsvarande svensk eller utländsk utbildning. Avslutningsvis får personen inte ha erhållit studiemedel efter den första juli 2010 och studierna på grundläggande eller gymnasial nivå på komvux eller folkhögskola måste påbörjas under 2011.

Att arbetslösa ungdomar 20-24 år erbjuds en högre bidragsnivå kan medföra att antalet studerande inom den kommunala vuxenutbildningen ökar. För att kompensera kommunerna för ökade kostnader till följd av detta har Skolverket fått i uppdrag av regeringen att betala ut ett statsbidrag som ska uppgå till 25 000 kronor per årsstudieplats.¹ Under 2011 har 50 miljoner kronor avsatts för ändamålet, vilket beräknas motsvara ca 2 000 årsstudieplatser.

Satsningen är en tillfällig åtgärd under 2011, vilket innebär att studierna måste påbörjas då. Ungdomar som påbörjar sina studier under 2011 ska få möjligheten att fortsätta studera med den högre bidragsnivån fram till utgången av 2013, dock längst till slutbetyg ges på grundskole- eller gymnasienivå. Kommunerna kommer att kompenseras för studerande med den högre bidragsnivån även under 2012 och 2013. För 2012 och 2013 beräknas 25 miljoner kronor respektive 12,5 miljoner kronor att avsättas för detta, vilket motsvarar ca 1 000 respektive ca 500 årsstudieplatser.

Skolverket ska efter rekvisition från de studerandes hemkommuner betala ut statsbidrag två gånger per år. Uppdraget ska redovisas varje halvår till regeringskansliet, den 15 juni och den 15 december. Denna PM är den första redovisningen.

¹ U2010/7503/SV

Rekvisition

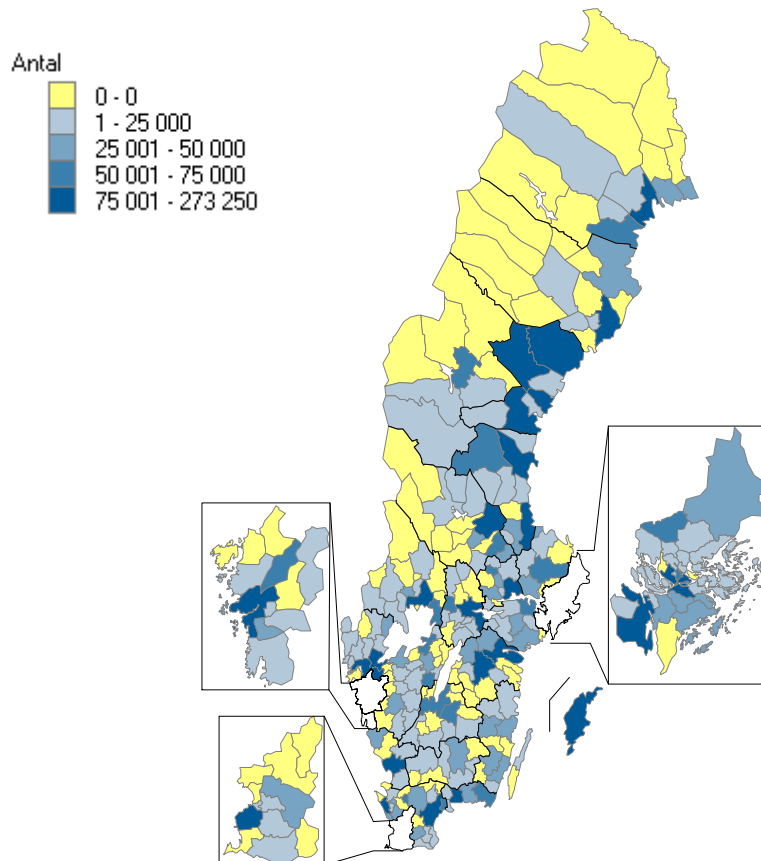
I enligt med regeringsuppdraget betalar Skolverket ut bidraget efter rekvisition från den studerandes hemkommun, dvs. kommunen där den studerande är folkbokförd. Utbetalningen grundar sig på antalet årsstudieplatser per kommun. Skolverket har definierat årsstudieplatser som 40 veckors heltidsstudier (100%).

För att beräkna antalet årsstudieplatser per kommun använder Skolverket underlag från CSN. Underlaget omfattar uppgifter om antal studerande, studietakt och antalet veckor i studier för det första halvåret 2011. Studerande som ändrat studietakt förekommer flera gånger vid beräkandet av årsstudieplatser. Om en person exempelvis har studerat 50 procent i tio veckor och därefter studerat 75 procent i tio veckor räknas denne två gånger.

En studerande kan komma att motsvara mer än en årsstudieplats om denne beviljats medel för mer än 40 veckors heltidsstudier.

Första halvåret 2011

Under det första halvåret 2011 kunde två tredjedelar av kommunerna (193 st) rekvirera statsbidrag för ökade kostnader inom den kommunala vuxenutbildningen för arbetslösa ungdomar i åldern 20-24 år. För kommunerna varierade storleken på bidraget från 3 250 kronor till 273 250 kronor. Den kommun som kunde rekvirera högst belopp var Göteborg. Totalt hade kommunerna möjlighet att rekvirera drygt 7,5 miljoner kronor, vilket motsvarar ungefär 300 årsstudieplatser. I förhållande till de 50 miljoner kronor som är avsatta för ändamålet under 2011 hade kommunerna endast möjlighet att rekvirera 15 procent av bidraget under det första halvåret. Diagram 1 visar en karta över hur bidraget har fördelats sig över landet.

Diagram 1. Bidrag möjligt att rekvirera fördelat över landet.

Av total 193 kommuner är det hitintills 123 kommuner som rekvirerat ungefär 5,4 miljoner kronor.

Studering och utbildningsnivå

Totalt 717 arbetslösa ungdomar i åldrarna 20-24 år beviljades det högre studiemedlet under det första halvåret 2011. Av dessa var 314 kvinnor och 403 män. Totalt var det fler som påbörjade sina studier vid 21 års ålder än vid 24. En något högre andel män än kvinnor, fyra procentenheter, börjar studera vid 21 års ålder.

Tabell 1. Antalet och andelen studerande fördelat efter ålder och kön

		21 år	22 år	23 år	24 år	Totalt
Kvinna	Antal	100	91	63	60	314
	Andel (%)	32	29	20	19	100
Man	Antal	144	115	77	67	403
	Andel (%)	36	29	19	17	100
Totalt	Antal	244	206	140	127	717
	Andel (%)	34	29	20	18	100

2011-06-15

4 (6)

Möjligheten finns att studera på grundskolenivå, gymnasienivå eller på både dessa nivåer samtidigt. Det senare benämns i tabell 2 som båda nivåerna. Enligt denna tabell är det studier på båda nivåerna som är det vanligaste för både män och kvinnor. Det är något högre andel män än kvinnor som studerar på båda nivåerna. Det är även många som studerar endast på gymnasienivån. Här är andelen kvinnor 7 procentenheter högre än andelen män. Studier endast på grundskolenivå är mycket ovanligt.

Tabell 2. Utbildningsnivå fördelat efter kön

	Kvinna		Man		Totalt	
	Antal	Andel (%)	Antal	Andel (%)	Antal	Andel (%)
Båda nivåerna	171	54	242	60	413	58
Grundskolenivå	9	3	14	3	23	3
Gymnasienivå	134	43	147	36	281	39
Totalt	314	100	403	100	717	100

Under det första halvåret 2011 var det 29 personer fördelat på 28 kommuner som avbröt sina studier.² Om dessa personer återupptar sina studier kommer de vara berättigade till det högre studiemedlet. CSN:s tolkning är att de personer som påbörjar sina studier under 2011 men avbryter dem kommer att vara berättigade till det högre bidraget under 2012 och 2013 om de inte uppnått slutbetyg innan studierna återupptas.

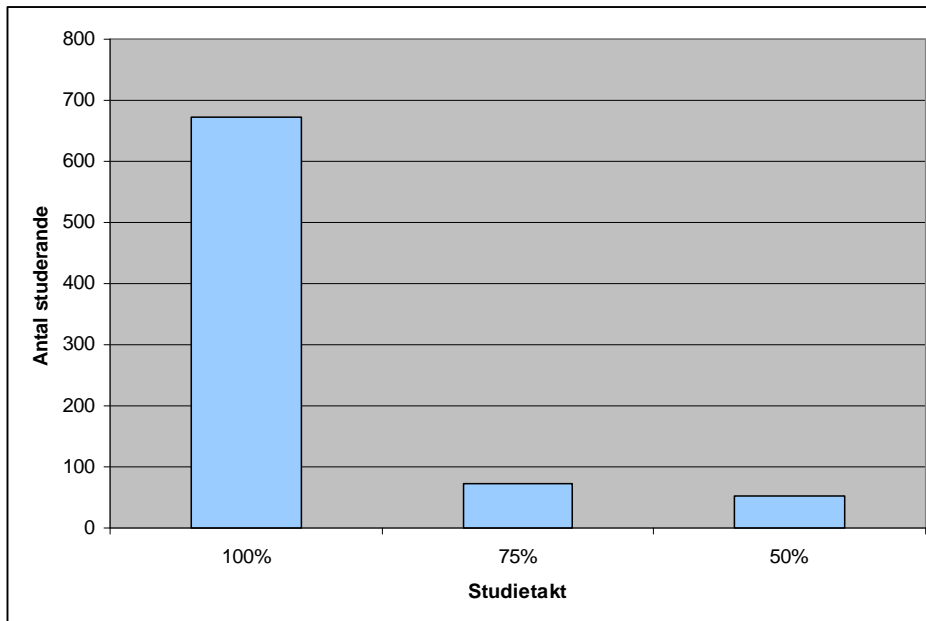
Studietakt och antal veckor i studier

Uppgifter om de studerades studietakt och antal veckor i studier grundar sig på 798 personer. I underlaget kan en person som ändrat studietakt ingå flera gånger. Här ingår även personer som har avbrutit sina studier.³

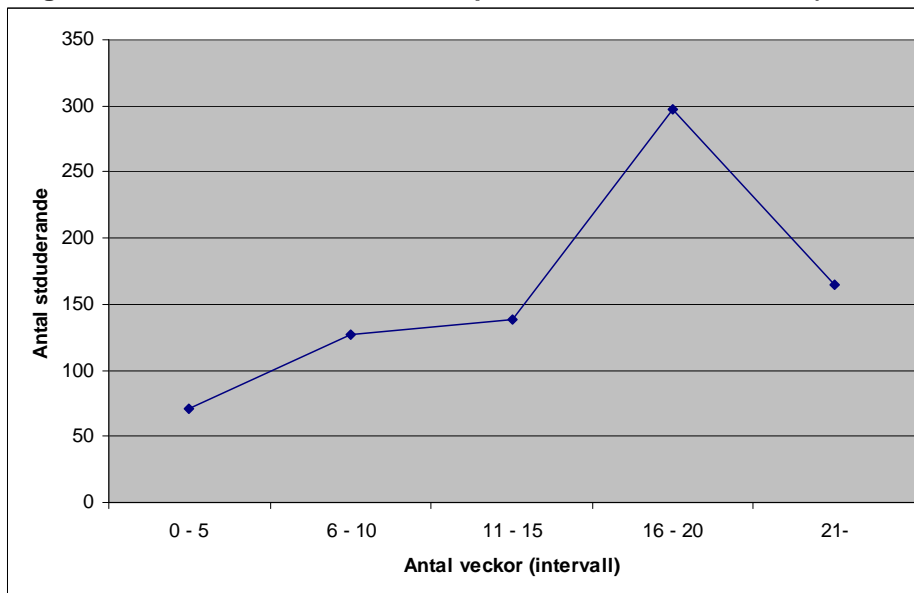
I diagrammet nedan anges studietakten. Antalet veckor i studier kan variera. Det vanligaste är att studera heltid, vilket hela 84 procent gör.

² CSN har avbrutit utbetalning av studiemedel till följd av att personen inte längre är i studier.

³ Anledningen till att personer som ändrar studietakt ingår flera gånger samt att personer som avbrutit sina studier inkluderas är för att de uppgifterna ingår vid beräkandet av årsstudieplatser.

Diagram 2: Antal studerande fördelat på studietakt

Antalet veckor i studier varierar från 1 vecka till 26 veckor. Flertalet personer, knappt två femtedelar, har studerat i 16 till 20 veckor. I intervallet 1 till 5 veckor finns lägst antal studerande, 9 procent.

Diagram 3. Antal studerande fördelat på antalet veckor i studier (intervall)

Det kan konstateras att de arbetslösa ungdomarna i åldern 20-24 år som har beviljats studiemedel enligt den högre bidragsnivån i stor utsträckning väljer att studera på heltid och att mer än hälften har varit i studier i minst 16 veckor under första halvåret 2011.

Avslutande kommentar

För 2011 har 50 miljoner avsatts för att kompensera för ökade kostnader för kommunerna till följd av att arbetslösa ungdomar i åldrarna 20-24 år erbjuds det högre studiemedlet. Detta skulle motsvara ca 2 000 årsstudieplatser. Under det första halvåret har 717 arbetslösa ungdomar i åldrarna 20-24 påbörjat utbildningen inom den kommunala vuxenutbildningen. Det motsvarar ungefär 300 årsstudieplatser. Kommunerna har således haft möjlighet att rekvirera 7,5 miljoner, vilket motsvarar 15 procent av bidraget. Av totalt 193 kommuner som är berättigade till bidraget är det hitintills 123 kommuner som rekvirerat ungefär 5,4 miljoner kronor.

Om inte antalet studerande ökar kraftigt under det andra halvåret 2011 kommer delar av de avsatta 50 miljonerna inte att förbrukas. Det gäller även för de medel som avsatts 2012 och 2013. Anledningen till detta är att de arbetslösa ungdomarna i åldrarna 20-24 år måste påbörja utbildningen under 2011 för att kommunerna ska få bidrag för dem under 2012 och 2013.