

Regeringskansliet
Utbildningsdepartementet
103 33 Stockholm

2011-10-01
1
Dnr 2008:3782

Redovisning av regeringsuppdrag att förbereda och genomföra insatser inom yrkesvux

Dnr U2008/8186/SV, U2009/6159/SV samt U2010/2103/SV

Skolverket lämnar härmed en rapport kring arbetet med och utvecklingen inom den särskilda satsningen på yrkesinriktad gymnasial vuxenutbildning (yrkesvux). Denna rapport avser främst första halvåret 2011, men i vissa avsnitt även en jämförelse mellan andra uppföljningar inom yrkesvux.

Rapporten har utarbetats av vuxenutbildningsenheten, utbildningsavdelningen vid Skolverket.

På Skolverkets vägnar

Ragnar Eliasson
Avdelningschef

Eva Nordlund
Undervisningsråd

2011-10-01
1 (38)
Dnr 2008:3782

Redovisning av uppdrag att förbereda och genomföra insatser inom yrkesvux

Dnr U2008/8186/SV, U2009/6159/SV samt U2010/2103/SV

Innehållsförteckning

INLEDNING	3
1. UPPFÖLJNING OCH ANALYS	3
2. ORGANISATIONSUPPFÖLJNING – JÄMFÖRELSE MELLAN HÖSTEN 2010 OCH VÅREN 2011	5
2.1 Yrkes- eller ämnesområden inom yrkesvux	5
2.2 Utbildningsanordnare	6
2.3 Studieförmer	7
2.4 Yrkessvenska	8
2.5 Informationskanaler	8
2.6 Validering	9
2.6.1 Insatser inom validering	10
2.6.2 Valideringsutförare	11
2.7 Individuella studieplaner	12
2.8 Vägledning	12
2.9 Dokumentation i form av intyg	13
2.10 Urval	13
2.11 Efterfrågan	13
2.12 Yrkesområden med efterfrågan	14
2.13 Uppföljning av deltagare	15
2.14 Möjlighet för funktionshindrade att delta	16
2.15 Gemensamt nyttjande av resurser mellan yrkesvux och ungdomsgymnasiet	16
2.15.1 Samläsning mellan yrkesvux och ungdomsgymnasiet	17
2.16 Samverkan med andra kommuner	19
2.17 Samråd med andra aktörer för att analysera yrkesutbildningens betydelse för regional tillväxt	20
2.18 Samråd med arbetsförmedlingen	21
2.19 Samråd med lokala näringslivet	22
2.20 Bedömning av hur samverkan fungerat	23
3. STUDERANDEUPPFÖLJNING YRKESVUX – JÄMFÖRELSE 2009 TILL VÅREN 2011	24
3.1 Ålder	24
3.2 Kön	25
3.3 Geografiskt ursprung	25
3.4 Yrkesområde	26
3.5 Orienteringskurs	27
3.6 Sysselsättning före studier	28
3.7 Avslut eller fortsatt deltagande i yrkesvux	29
3.8 Sysselsättning efter yrkesvux	30
3.9 Sysselsättning efter yrkesvux i relation till genomgången yrkesutbildning	31
3.10 De studerandes finansiering av studierna	31
4. STUDERANDEUPPFÖLJNING YRKESFÖRARUTBILDNING VÅREN 2011	32
4.1 Antal personer redovisningen omfattar	32
4.2 De studerandes hemkommun	32
4.3 De studerandes ålder	33
4.4 Könsfördelning	34
4.5 Geografiskt ursprung	34
4.6 Sysselsättning före yrkesförarutbildningen	35
4.7 Avslutat eller fortsatt studiedeltagande	36
4.8 Yrkeskompetensbevis	36
4.9 Sysselsättning efter utbildning	37

Inledning

Rapporten är den femte delrapporten avseende det särskilda uppdraget inom satsningen yrkesvux. Rapporten avser främst första halvåret 2011 men har även kompletterats med jämförande data från tidigare rapporteringar. Denna rapport innehåller således mer statistikuppgifter än tidigare.

Under hösten samt våren 2012 kommer ett antal fördjupande frågor att tillställas kommunerna för att ytterligare kunna beskriva utvecklingen inom yrkesvux. Även den officiella statistiken ska inarbetas i de beskrivande data som kommer att sammanställas kring verksamheten och uppföljningen av gymnasial yrkesutbildning för vuxna.

Efter 2011 års utgång kommer Skolverket att sammanställa rapporter på kommunnivå för verksamheten inom yrkesvux under åren 2009 – 2011. Det kan bidra till fortsatt analys av hur kommunerna nyttjat det riktade statsbidraget och även utgöra underlag för fortsatt uppföljning av effekter av yrkesvux.

1. Uppföljning och analys

Skolverket bedömer att kommuner i allt högre grad har arbetat med att ta till vara och bearbeta de uppgifter som insamlats i samband med den uppföljning som ska inlämnas varje halvår avseende yrkesvux. Många kommuner beskriver även de positiva effekter en sådan uppföljning kan medföra när det gäller att analysera och planera verksamheten inom kommunal vuxenutbildning. Som tidigare nämnts har det för de flesta kommuner inneburit en kompletterande uppgiftsinsamling i förhållande till vad som inlämnas till den officiella statistiken. Skolverket kommer att särskilt tillskriva de kommuner som t.ex. inte erbjudit vägledning, upprättat individuella studieplaner eller samrått med Arbetsförmedlingen om skälen därför.

I individuppföljningar som bygger på att individen själv medverkar i uppgiftsinlämnandet är det svårt att avgöra om rätt insamlingsmetoder används. Stockholm stad har t.ex. upphandlat tjänsten av ett utvärderingsföretag som via intervjuer med de tidigare studerande försökt inhämta uppgifter till utvärderingen. Trots upp till tolv försök till intervju och förfrågning per individ har svaren uteblivit. Det torde dock vara lättare i mindre kommuner att lämna uppgifter, men även där finns det skillnader i ambitionsnivån att inhämta och lämna uppgifter både hos de studerande och hos ledningen för utbildningen. Det har bl.a. inneburit att de tre kommunerna Stockholm, Västerås och Lund samt samverkande kommuner i Uppsalaregionen återkommande har haft svårt att lämna uppgifter om de studerande. Utifrån de uppgifter kring redovisning som Skolverket begär in är det egentligen endast två frågor kommunerna behöver inhämta svar på efter individens utbildningstid. Det handlar om vad individen gör efter utbildningen och i vilken utsträckning sysselsättningen efter utbildning är relaterad till studierna. Flera kommuner har dock valt att ställa frågor kring studiefinansiering, sysselsättning före studier och om den studerande är född i Sverige, Europa eller utom Europa efter studiernas upphörande. Det medverkar troligen till att svarsfrekvensen uteblir i hög grad.

Samtliga kommuner har lämnat svar vad avser uppföljning av organisation. Kommunerna Ljungby, Vindeln och Sorsele har dock inte lämnat uppgifter avseende de studerande inom föreskriven tid.

Skolverket har varit i kontakt med leverantörer av administrativa system inom kommunal vuxenutbildning som även de är intresserade att medverka till en bättre uppgiftsinsamling. Den officiella statistiken kommer förhoppningsvis att kunna ligga till grund för framtida utvärdering av utbildningsinsatser inom yrkesvux.

2. Organisationsuppföljning – jämförelse mellan hösten 2010 och våren 2011

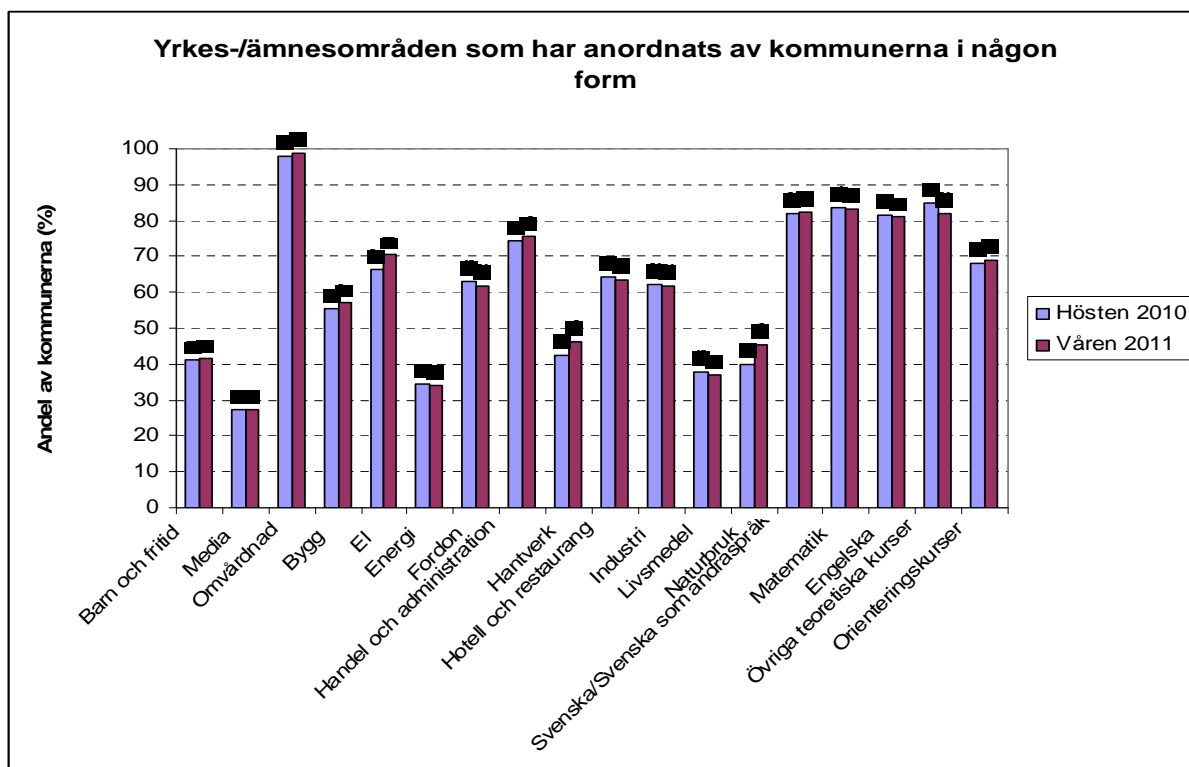
Skolverket återger i detta kapitel kommunernas inlämnade svar samt ett antal kommentarer på frågor kring olika fokusområden när det gäller verksamheten.

Även denna gång är variationerna små mellan avlämnade svar för hösten 2010 och våren 2011. De redovisade svaren bygger helt på kommunernas egen beskrivning avseende bl.a. vägledning, validering, individuella studieplaner m.m. Det innebär att det som i vissa kommuner upplevs som en stor insats inom t.ex. validering i en annan kommun kan ses som en rutinåtgärd. Kommuner som har sökt platser gemensamt ombeds svara enskilt eftersom det organisationsmässigt kan skilja mellan de samverkande kommunerna. Vissa väljer ändå att redovisa gemensamt och anger som skäl att de avtalat så inom de samverkande kommunerna.

Det var 272 kommuner/kommuner i samverkan som svarade på enkäten hösten 2010 och 268 våren 2011. Svarefrekvensen var 100 procent båda perioderna.

2.1 Yrkes- eller ämnesområden inom yrkesvux

Det är ingen större skillnad på vilka yrkes-/ämnesområden som har anordnats de två halvåren. Nästan alla kommuner har anordnat kurser inom omvårdnadsområdet. Därefter kommer de teoretiska kurserna som anordnats av drygt åtta av tio kommuner båda halvåren. Det näst vanligaste yrkesområdet att anordna utbildning inom är handel och administration, som ca tre fjärdedelar av kommunerna anordnat. De yrkesområden som sedan följer är i fallande ordning: el, hotell och restaurang och industri. Minst vanligt är det att anordna mediautbildning, vilket endast drygt en fjärdedel gjort.



2.2 Utbildningsanordnare

Det är ingen större skillnad mellan hösten 2010 och våren 2011 när det gäller vilka som anordnat de olika utbildningarna. De flesta utbildningarna ordnas i egen regi, näst vanligast är extern utbildningsanordnare. Alla typer av anordnare förekommer inom samtliga utbildningar.

Variationen för de olika anordnarna var våren 2011:

Egen regi: 10,8-62,3 procent

En kommun inom ett samverkansområde: 5,6-27,6 procent

Annan kommun: 4,1-19,8 procent

Extern utbildningsanordnare: 12,3-38,8 procent

De yrkes/ämnesområden som förekommer i flest kommuner är också de som oftast anordnas av kommunen själv. Det gäller omvårdnad som finns i 99 procent av kommunerna men också de teoretiska kurserna. När det gäller handel och administration är det vanligast att utbildningen upphandlats av extern utbildningsanordnare.

(Siffrorna anges i procent)

	Har anordnats i egen regi		Har anordnats av en kommun inom ett samverkansområde		Har upphandlats av en annan kommun		Har upphandlats av en extern utbildningsanordnare		Har ej anordnats	
	Höst 2010	Vår 2011	Höst 2010	Vår 2011	Höst 2010	Vår 2011	Höst 2010	Vår 2011	Höst 2010	Vår 2011
Barn och fritid	12,9	15,3	9,2	8,6	12,9	12,7	13,6	13,8	58,8	58,6
Media	9,6	10,8	4,4	5,6	7,0	4,1	11,8	12,3	72,8	72,8
Omvårdnad	62,5	62,3	22,4	27,6	18,8	17,5	33,8	38,8	2,2	1,1
Bygg	10,7	11,2	14,7	14,9	19,5	19,8	19,5	18,3	44,5	42,9
El	14,7	15,7	18,4	19,0	15,8	17,5	30,9	28,0	33,5	29,5
Energi	4,8	4,5	11,0	10,1	8,8	7,8	14,7	13,4	65,4	66,0
Fordon	18,0	16,4	21,7	20,9	16,9	16,8	18,0	18,7	36,8	38,4
Handel och administration	26,8	26,5	18,8	21,3	14,7	15,7	34,2	34,3	25,7	24,3
Hantverk	11,4	12,3	14,0	14,9	12,9	13,4	14,0	15,3	57,4	53,7
Hotell och restaurang	23,9	24,6	16,9	17,5	15,4	14,2	21,3	20,9	35,7	36,6
Industri	22,8	25,0	18,8	20,1	9,2	9,0	22,1	18,7	37,9	38,4
Livsmedel	9,9	11,2	12,1	11,2	12,1	12,7	9,6	9,7	62,1	63,1
Naturbruk	7,4	5,6	11,4	12,7	15,4	17,5	11,0	11,9	59,9	54,5
Svenska/Svenska som andraspråk	63,6	61,2	14,7	17,9	9,6	9,7	22,4	26,1	18,0	17,5
Matematik	64,3	62,3	14,7	16,4	8,5	9,3	26,8	29,5	16,2	16,8
Engelska	61,8	60,4	14,7	15,7	7,7	9,0	25,4	27,6	18,4	19,0
Övriga teoretiska kurser	61,8	59,7	20,2	19,0	12,1	12,3	33,8	35,1	15,1	17,9
Orienteringskurser	49,6	48,5	11,8	15,7	7,4	6,3	16,9	22,0	32,0	31,0

2.3 Studieförmer

Kommunernas svar följer i princip samma mönster våren 2011 som hösten 2010. Det finns dock vissa marginella förändringar. Bland annat har andelen kommuner som anordnat heltidsstudier, klassrumsundervisning och utbildningsinslag på arbetsplats ökat något i de flesta yrkes- eller ämnesområden.

Distansstudier är vanligt förekommande inom teoretiska kurser samt yrkesområdena barn- och fritid, media, omvårdnad, handel och administration. Inom övriga yrkesområden förekommer distansstudier i en betydligt lägre omfattning.

Andelen kommuner som anordnat deltidsstudier minskar i de flesta yrkes- eller ämnesområden och är, trots en minskning, fortsatt mest vanligt förekommande inom teoretiska kurser. Kvällsstudier är mer vanligt förekommande inom teoretiska kurser. Andelen kommuner som anordnat kvällsstudier är i princip oförändrad mellan hösten 2010 och våren 2011.

(Siffrorna anges i procent)

	Deltidsstudier		Heltidsstudier		Distansstudier		Kvällsstudier		Klassrumsundervisning		Utbildningsinslag på arbetsplats	
	Höst 2010	Vår 2011	Höst 2010	Vår 2011	Höst 2010	Vår 2011	Höst 2010	Vår 2011	Höst 2010	Vår 2011	Höst 2010	Vår 2011
Barn och fritid	51,8	56,4	69,6	75,5	63,4	62,7	1,8	4,5	50,9	59,1	39,3	44,5
Media	63,5	69,9	55,4	64,4	59,5	72,6	8,1	11	43,2	52,1	8,1	8,2
Omvårdnad	74	73,5	93,2	96,2	76,2	79,9	5,3	6,4	75,5	79,2	63	66,3
Bygg	9,3	13,8	92	94,1	5,3	4,6	0	0	64,7	71,1	55,3	61,8
El	32,2	29,3	88,9	82,4	32,2	32,4	2,2	2,7	63,3	64,9	48,9	52,1
Energi	28,7	19,8	83	86,8	13,8	5,5	2,1	1,1	73,4	75,8	50	51,6
Fordon	16,4	11,6	92,4	93,9	7,6	4,9	1,8	1,2	67,3	73,8	44,4	51,8
Handel/ administration	58,7	51,5	85,6	84,2	58,7	57,9	5,5	6,4	62,2	64,4	35,3	39,6
Hantverk	8,6	13	93,1	91,9	4,3	1,6	1,7	1,6	74,1	71,5	47,4	52,8
Hotell och restaurang	24,7	22,5	89,1	91,1	11,5	10,7	2,3	4,1	74,1	71,6	58	61,5
Industri	25	23,6	87,5	87,3	7,7	6,1	4,8	6,1	71,4	73,9	47	50,3
Livsmedel	22,3	24,5	88,3	90,8	6,8	9,2	1	1	70,9	70,4	53,4	59,2
Naturbruk	23,1	21,3	85,2	86,1	19,4	19,7	0	0	68,5	63,1	45,4	43,4
Svenska/Svenska som andraspråk	91,9	86,8	68,5	62,3	65,3	63,6	24,8	24,1	76,6	80	4,1	3,2
Matematik	92,5	88,7	65,6	59,5	75,8	73,9	34,4	31,5	78	83,3	0,9	1,8
Engelska	91,4	88,9	65,2	59,7	73,8	74,1	28,5	25,9	76,5	80,6	0,5	2,3
Övriga teoretiska kurser	89,1	85,9	68,7	73,2	78,3	75,9	23,9	22,3	73,9	78,2	3,5	5,5
Orienteringskurser	75,5	70,7	53,8	59,8	16,3	13	8,2	4,9	72,8	78,3	19,6	21,7

2.4 Yrkessvenska

Knappt hälften av kommunerna har anordnat kurser i yrkessvenska inom ramen för orienteringskurs. Ungefär tre av tio menar att de inte haft några studerande med behov av yrkesinriktat språkstöd. Den enda egentliga förändring som kan noteras mellan perioderna är att en mindre andel uppger att de i stället använder sig av yrkes-SFI, sfx eller liknande. De kommuner som svarar att de inte har haft studerande med behov av yrkessvenska uppger ibland som skäl att individerna ofta anser att de inte har behov av ytterligare språkträning. Nedan redovisas de svar kommunerna lämnat på frågan ”Har ni anordnat/upphandlat kurser i yrkessvenska inom ramen för en orienteringskurs?”

(Siffror anges i procent)

	Höst 2010	Vår 2011
Ja, yrkessvenska (ORK)	47,1	48,7
Nej, men vi använder istället yrkes-SFI, sfx eller liknande	17,3	10,5
Nej, men vi erbjuder språkstöd i annan form	12,5	13,9
Nej, vi har inte haft studerande med behov av yrkesinriktat språkstöd	29,8	31,1

Våren 2011 var det en kommun som inte svarade på denna fråga. I 18 fall hösten 2010 och tolv fall våren 2011 kryssade kommunen i två svarsalternativ.

De kombinationer av svar som förekom våren 2011 var följande:

Fyra kommuner svarade både ”Ja, yrkessvenska (ORK)” och ”Nej, men vi använder istället yrkes-SFI, sfx eller liknande”.

Sex kommuner svarade både ”Ja, yrkessvenska (ORK)” och ”Nej, men vi erbjuder språkstöd i annan form”.

En kommun svarade både ”Nej, men vi använder istället yrkes-SFI, sfx eller liknande” och ”Nej, men vi erbjuder språkstöd i annan form”.

2.5 Informationskanaler

Resultatet i uppföljningen våren 2011 visar inte på några markanta förändringar angående vilka informationskanaler som har använts av kommunerna. De vanligaste informationskanalerna för att nå prioriterade målgrupper är fortfarande via webbplats, Arbetsförmedling och annons i lokalpress. Ett antal nya alternativ infördes i uppföljningen våren 2011 vilket innebär att jämförelser inte går att göra inom samtliga områden.

Sammantaget arbetar de flesta kommuner aktivt med olika informationsinsatser och endast 1,5 procent av kommunerna har angett att ingen särskild informationsinsats har genomförts.

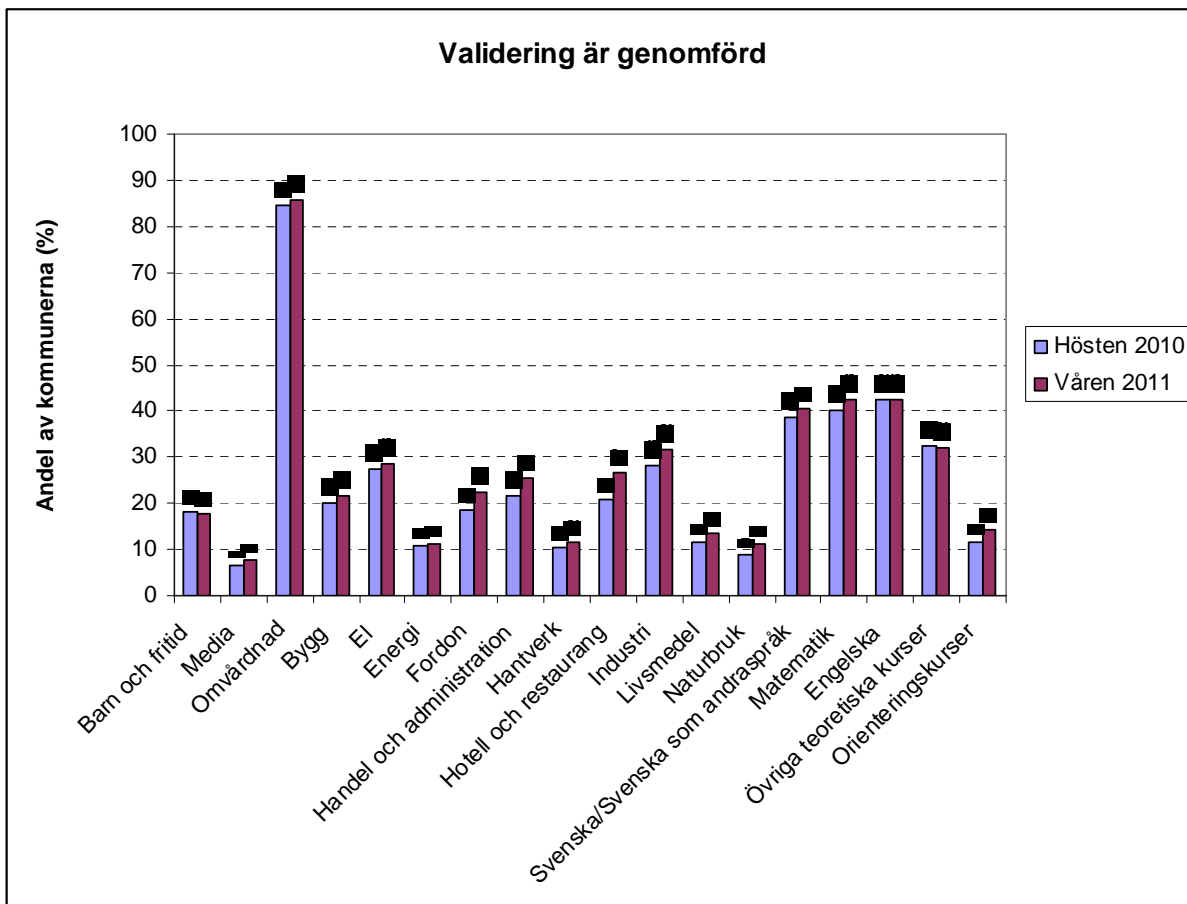
(Siffror anges i procent)

	Höst 2010	Vår 2011
Webbplats	93,7	96,3
Via Arbetsförmedlingen	86,3	88,4
Annons i lokalpress	83	80,2
Broschyr	72	76,9
Vägledningscentrum		60,4
Uppsökande verksamhet	57,6	57,1
Via Arbetsmarknadsenhet		55,2
Informationsmöte	57,2	52,6
Via Integrationsenhet		51,5
Via Socialtjänsten	50,6	50,4
Mässor		46,3
Öppet hus		42,2
Affischer	37,6	40,7
Informationstavlor		35,8
Informationsutskick	27,7	30,2
Sociala medier		27,2
Annat	18,1	15,3
Bussreklam	8,1	9,3
Radio	7	8,6
TV-reklam	7,4	6,7
Bio-reklam		1,5
Ingen särskild informationsinsats har genomförts	1,8	1,5

2.6 Validering

Svaren visar att kommunerna fortfarande inte använder sig av validering i någon högre utsträckning, förutom inom omvårdnadsområdet där ca 85 procent av kommunerna svarat att man använt sig av validering. Därefter kommer de teoretiska ämnesområdena. I matematik, svenska/svenska som andra språk och engelska har ca fyra av tio kommuner använt sig av validering. Inom övriga områden är det mindre vanligt och minst förekommande är det inom media där mindre än en av tio kommuner validerat.

Mönstret är i stort sett detsamma båda perioderna när det gäller hur stor andel av kommunerna som använt sig av validering inom olika yrkes-/ämnesområden. En liten ökning av andelen som validerat kan dock skönjas inom några studieområden. Även olika insatser inom valideringsprocessen, t.ex. kartläggning och förkortning av studietid har ökat något inom nästan alla yrkes-/ämnesområden.



2.6.1 Insatser inom validering

Validering i form av en kartläggning är mest vanligt förekommande. Därefter kommer insatser inom validering som har inneburit en förkortad studietid för studerande inom yrkesvux. Validering är vanligast inom omvårdnad och det är också där som förekomsten av de olika formerna av validering ökat mest. Undantaget är validering som har lett till förkortad studietid. I det fallet har det skett en minskning inom omvårdnad, medan det skett en ökning av förekomsten – om än minimal – inom övriga yrkes-/ämnesområden.

(Siffrorna anges i procent)

	Validering i form av en kartläggning		Validering dokumenterad i form av intyg		Validering som har lett till en prövning och dokumentation i form av betyg		Validering som har lett till förkortad studietid		Validering är inte genomförd	
	Höst 2010	Vår 2011	Höst 2010	Vår 2011	Höst 2010	Vår 2011	Höst 2010	Vår 2011	Höst 2010	Vår 2011
Barn och fritid	9,9	13,4	1,5	1,1	5,9	7,8	11,8	13,4	82,0	82,1
Media	3,3	4,5	0,4	0,0	1,5	3,0	4,0	4,9	93,4	92,2
Omvårdnad	38,2	59,3	8,8	17,9	35,7	53,0	70,2	68,3	15,4	14,2
Bygg	9,9	14,2	1,1	0,7	3,3	6,7	11,0	15,3	80,1	78,4
El	12,1	18,7	1,1	1,5	5,5	9,3	17,3	22,8	72,4	71,6
Energi	6,2	8,2	0,4	0,7	3,7	3,4	6,2	7,5	89,0	88,8
Fordon	11,0	15,7	0,4	0,7	2,9	6,0	8,8	13,1	81,6	77,6
Handel och administration	14,0	18,7	0,7	1,1	7,0	8,2	9,9	16,4	78,3	74,6
Hantverk	5,9	8,6	0,4	0,0	2,6	2,2	4,4	5,6	89,7	88,4
Hotell och restaurang	12,9	19,0	1,8	2,6	7,7	9,0	10,3	19,0	79,0	73,5
Industri	13,2	22,0	0,4	2,6	7,4	7,8	18,4	17,2	71,7	68,3
Livsmedel	5,9	10,8	0,0	1,5	4,0	4,1	5,5	9,7	88,6	86,6
Naturbruk	5,9	6,7	0,7	1,5	1,5	1,5	3,7	5,2	91,2	88,8
Svenska/Svenska som andraspråk	19,9	26,1	2,2	1,9	16,2	18,3	21,7	25,7	61,4	59,3
Matematik	17,6	23,5	0,4	1,5	18,0	20,1	21,0	26,1	59,9	57,5
Engelska	17,6	23,9	0,4	1,5	19,1	20,9	22,4	26,5	57,7	57,5
Övriga teoretiska kurser	15,4	19,4	0,4	0,4	15,4	14,6	16,9	17,9	67,6	67,9
Orienteringskurser	8,8	11,6	1,5	1,5	1,1	0,7	1,8	4,5	88,6	85,8

2.6.2 Valideringsutförare

Lärare är fortsatt den mest förekommande aktören avseende genomförande av validering. 90 procent av kommunerna har svarat att läraren genomför validering.

På grund av att många kommuner vid uppföljningen hösten 2010 angav att "annan" genomförde valideringen har frågan utökats med fler alternativ. Det framkommer därför i uppföljningen våren 2011 att handledare på arbetsplats är en vanligt förekommande aktör i validering. I 25 procent av kommunerna genomförde handledare på arbetsplats validering.

Andelen kommuner som svarat att studie- och yrkesvägledare genomför validering har minskat något, medan andelen som svarat att validering genomförs av ett validerings-

centrum eller liknande har ökat. Nya aktörer som synliggjorts i och med en utökning av svarsalternativ är branschföreträdare och rektor.

Ungefär nio procent av kommunerna svarar att ingen validering är genomförd under våren 2011. Denna andel är oförändrad jämfört med hösten 2010.

(Siffrorna anges i procent)

	Hösten 2010	Våren 2011
Lärare	89,7	89,6
Studie- och yrkesvägledare	32,8	28,7
Handledare på arbetsplats		25
Ingen validering är genomförd	9,2	9,3
Valideringscentra eller liknande	3,7	7,8
Branschföreträdare		6,7
Rektor		3
Annan	7,4	2,2

2.7 Individuella studieplaner

Huvuddelen av kommunerna uppger att de upprättar individuella studieplaner för samtliga studerande. Det är ingen större skillnad mellan perioderna utan endast en marginell ökning från 93 till 94 procent. Denna siffra borde vara 100 procent med tanke på att individuella studieplaner ska upprättas för samtliga studerande. Skolverket avser att undersöka närmare vilka skäl kommunerna anför för att detta inte sker.

2.8 Vägledning

Kommunernas arbete med studie- och yrkesvägledning visar endast marginella skillnader mellan hösten 2010 och våren 2011. Den största förändringen i kommunernas svar är att en större andel svarar att de arbetar med uppsökande vägledning.

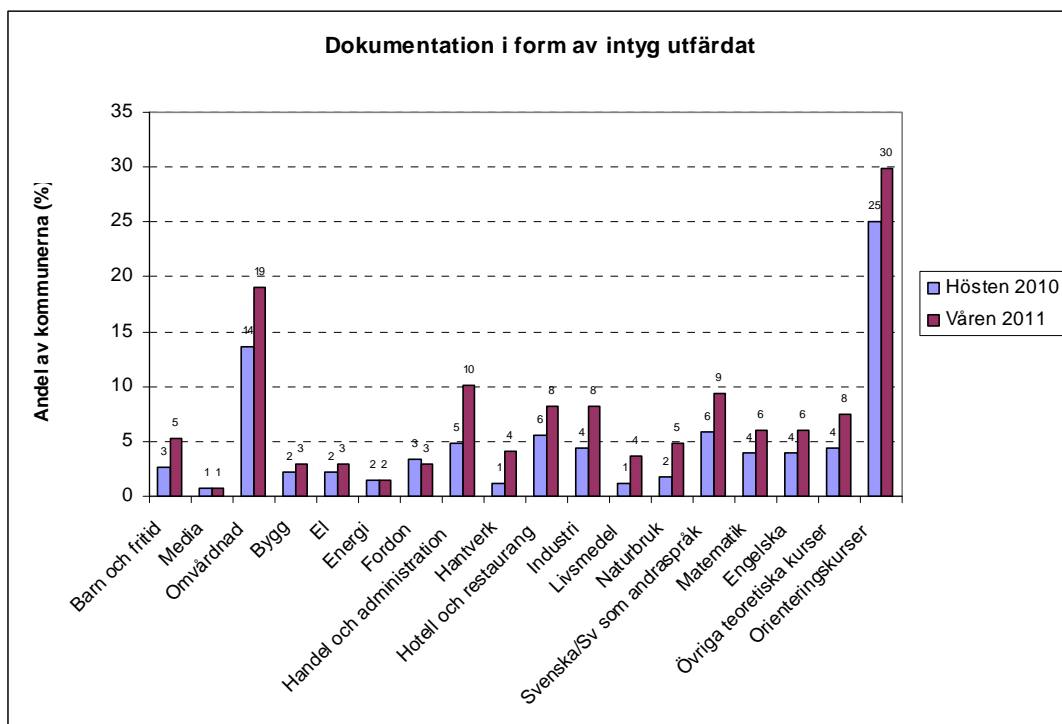
Andelen kommuner som svarat att de inte erbjuder studie- och yrkesvägledning till samtliga deltagare inför studier har dock ökat från ca fem till sju procent. Det är en anmärkningsvärt hög siffra med tanke på de villkor som gäller för erhållande av statsbidrag inom satsningen.

(Siffrorna anges i procent)

	Höst 2010	Vår 2011
Ja, genom enskilda möten med den studerande	93	91,8
Ja, genom möten i grupp	39,1	38,8
Ja, på distans	29,2	31
Ja, genom uppsökande vägledning	21,8	28,7
Nej, inte till samtliga studerande	5,2	6,7

2.9 Dokumentation i form av intyg

Dokumentation i form av intyg utfärdas inte i någon större utsträckning. Störst är omfattningen när det gäller orienteringskurser och därefter inom omvårdnadsområdet. Andelen kommuner som utfärdar intyg har dock ökat för nästan samtliga yrkes-/ämnesområden mellan de två perioderna. Det handlar i allmänhet inte om mer än några procentenheters ökning. Störst är ökningen inom omvårdnad, handel och administration och orienteringskurser. Inom dessa områden har ytterligare fem procent av kommunerna börjat utfärda intyg.



2.10 Urval

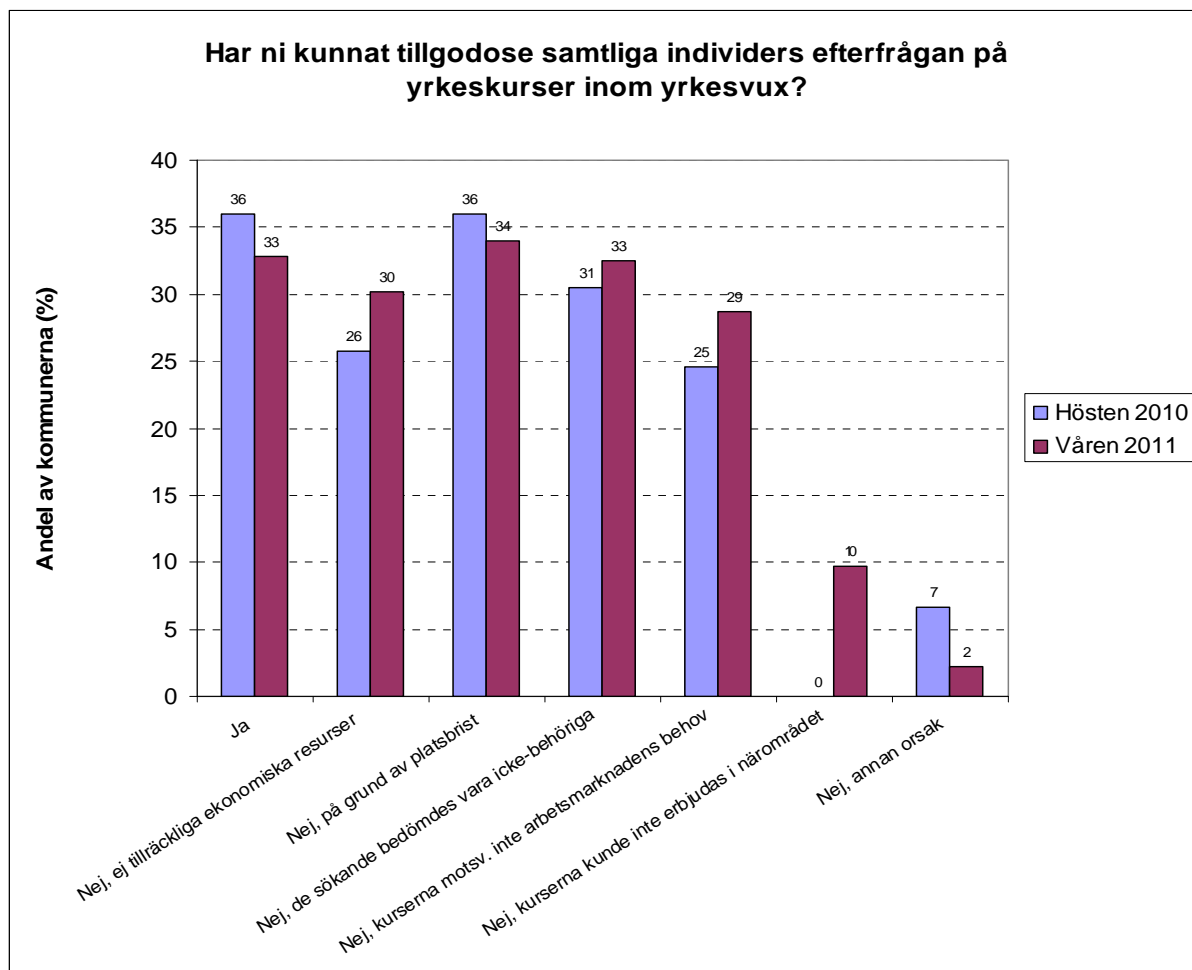
Drygt hälften av kommunerna har tillämpat urvalsbestämmelsen enligt § 3 SFS (2009:43). Andelen kommuner som har tillämpat denna urvalsbestämmelse har minskat från 53 procent hösten 2010 till 51 procent våren 2011.

2.11 Efterfrågan

Ungefär en tredjedel av kommunerna har uppgett att de kunnat tillgodose samtliga individers efterfrågan på yrkeskurser inom yrkesvux. Andelen har dock minskat något mellan perioderna.

När det gäller orsaker till att kommunerna inte kunnat tillgodose samtliga individers efterfrågan har ett nytt svarsalternativ lagts till våren 2011. Det var då tio procent som angav det nya alternativet att kurserna inte kunde erbjudas i närområdet. Flest kommuner uppger att de inte kunnat tillgodose efterfrågan på grund av platsbrist, därefter kommer i fallande ordning att de sökande inte bedömdes vara behöriga, att kommunen inte hade tillräckliga ekonomiska resurser eller att de efterfrågade kurserna inte motsva-

rade arbetsmarknadens behov. Skillnaden mellan alternativen är dock marginell. Alternativet ”nej, de sökande bedömdes vara icke-behöriga” förklaras i vissa kommuner med att de sökande inte ansågs uppfylla krav på kunskaper från grundskolan eller att många sökanden redan hade genomgått gymnasial eller akademisk utbildning. Andelen kommuner som uppger att de kunnat tillgodose samtliga individers efterfrågan har minskat något mellan perioderna.



Anm. På denna fråga var det möjligt att markera flera svarsalternativ.

2.12 Yrkesområden med efterfrågan

De yrkesområden som flest kommuner har angett att de har kö till utbildningsplatser inom är bland annat omvårdnad (48,5 procent), fordon (20,9 procent) och bygg (14,9 procent). Andelen kommuner som anger att de har kö till något av dessa yrkesområden har dock minskat, förutom inom omvårdnad där andelen kommuner som anger att de har kö har ökat med ungefär fyra procent.

En marginell ökning av andelen kommuner med kö till utbildningsplatser finns även inom barn och fritid samt handel och administration. Inom övriga yrkes- eller ämnesområden har en lägre andel kommuner angett att de har kö till utbildningsplatser.

(siffrorna anges i procent)

	Kö till utbildningsplatser	
	Höst 2010	Vår 2011
Barn och fritid	5,2	6,3
Media	0,4	0
Omvårdnad	44,6	48,5
Bygg	17,3	14,9
El	11,4	9,3
Energi	7	7,1
Fordon	25,5	20,9
Handel och administration	5,2	7,1
Hantverk	5,5	4,9
Hotell och restaurang	7	4,9
Industri	9,6	9
Livsmedel	3,3	3,7
Naturbruk	4,1	3
Svenska/Svenska som andraspråk	5,2	1,5
Matematik	3,7	1,9
Engelska	3,7	1,5
Övriga teoretiska kurser	3,7	3
Orienteringskurser	2,6	2,6

2.13 Uppföljning av deltagare

Det mest förekommande tillvägagångssättet som kommunerna använder sig av för att samla in uppföljningsuppgifter är i samband med ansökan, via telefon eller i samband med upprättandet av individuell studieplan.

Skillnaderna i tillvägagångssätt har inte förändrats mycket mellan de två tidsperioderna förutom gällande andelen kommuner som samlar in uppföljningsuppgifter via besök eller personliga kontakter. Här har andelen ökat markant, från drygt 37 procent hösten 2010 till nästan 71 procent våren 2011.

I och med en förändring av frågans svarsalternativ har det även synliggjorts att uppföljning via e-post är relativt vanligt. Ungefär nio procent av kommunerna svarar att de följer upp via SMS och ytterligare tio procent har svarat "annat". Möjligheten att ange att "rutiner för uppföljning saknas" togs bort inför uppföljningen våren 2011.

(Siffrorna anges i procent)

	Höst 2010	Vår 2011
Uppgifter samlas in i samband med ansökan	82,7	73,5
Uppföljning via telefon	68,3	73,5
Uppgifter samlas in i samband med upprättandet av individuell studieplan	69	71,6
Uppföljning genom besök eller personliga kontakter	37,3	70,5
E-post		38,1
Uppföljning via postenkäter	30,6	29,9
Uppföljning via webbenkäter	18,1	17,9
Uppföljning via SMS	8,9	9
Annat		9,7
Rutiner för uppföljning saknas/är ej utvecklade	6,6	

2.14 Möjlighet för funktionshindrade att delta

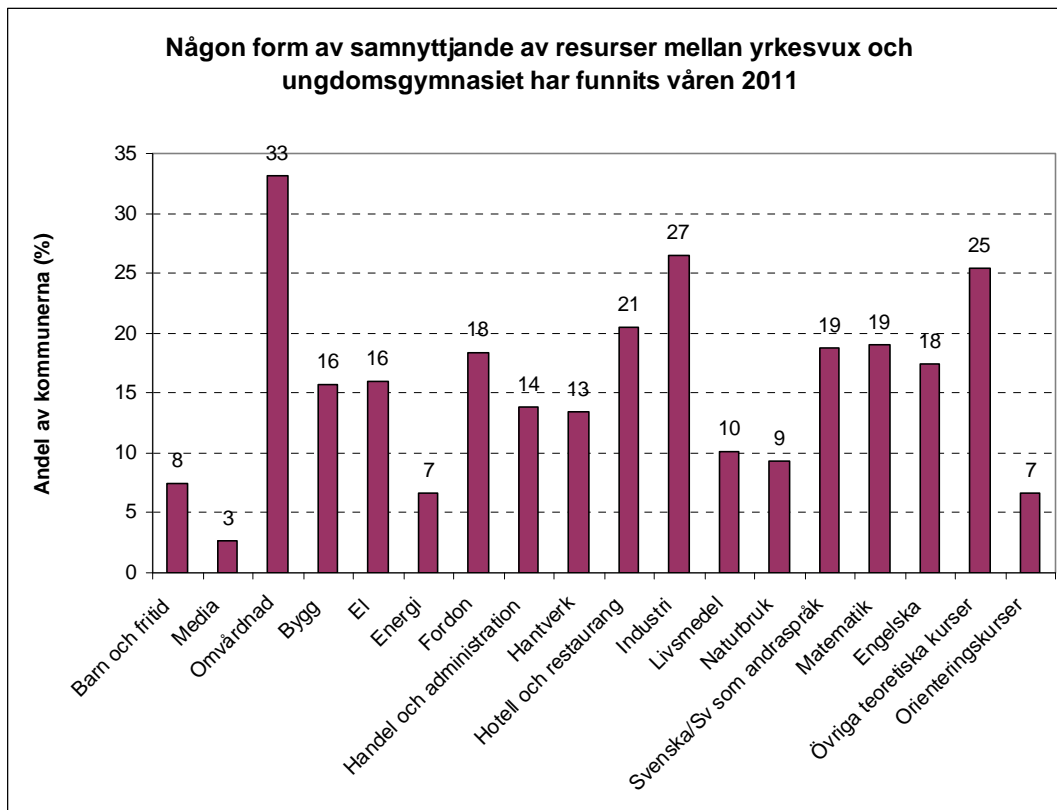
Frågan fanns endast våren 2011. Endast två procent av kommunerna, dvs fem kommuner, uppger att det har hänt att någon person inte kunnat delta i utbildning inom ramen för yrkesvux på grund av funktionsnedsättning. I de öppna svaren till frågan har flera uppgiftsansvariga lämnat kommentaren ”inte vad vi känner till”.

Vid uppföljningen för hösten 2010 ställdes ett antal allmänna frågor om hur verksamheten anpassats för att göra kurser inom yrkesvux tillgängliga för studerande med funktionsnedsättning. Där konstateras att Skolverket behöver återkomma med ytterligare rapportering då frågan är komplex och olika behandlad av kommunerna.

Hösten 2010 uppgav 13 procent av kommunerna att deras verksamhet i ganska eller mycket låg utsträckning var anpassad så att kurser inom yrkesvux var tillgängliga för studerande med funktionsnedsättning. Det var 16 procent av kommunerna som uppgav att de hade stora eller mycket stora svårigheter med att göra yrkeskurser tillgängliga för studerande med funktionsnedsättning. Av kommunerna uppgav 29 procent att de inte hade gjort några särskilda insatser för att underlätta för studerande med funktionsnedsättning att delta i yrkeskurser. En fjärdedel hade avsatt särskilda personalresurser, 55 procent hade anpassat lokaler och utrustning, i 41 procent av kommunerna tillhandahölls hjälpmedel, 15 procent uppgav att de på andra sätt hade underlättat för funktionshindrade att delta i yrkeskurser. Det fanns flera öppna frågor och mängden öppna svar var stor. Analysen bör fördjupas efter kompletterande dialog med kommunerna.

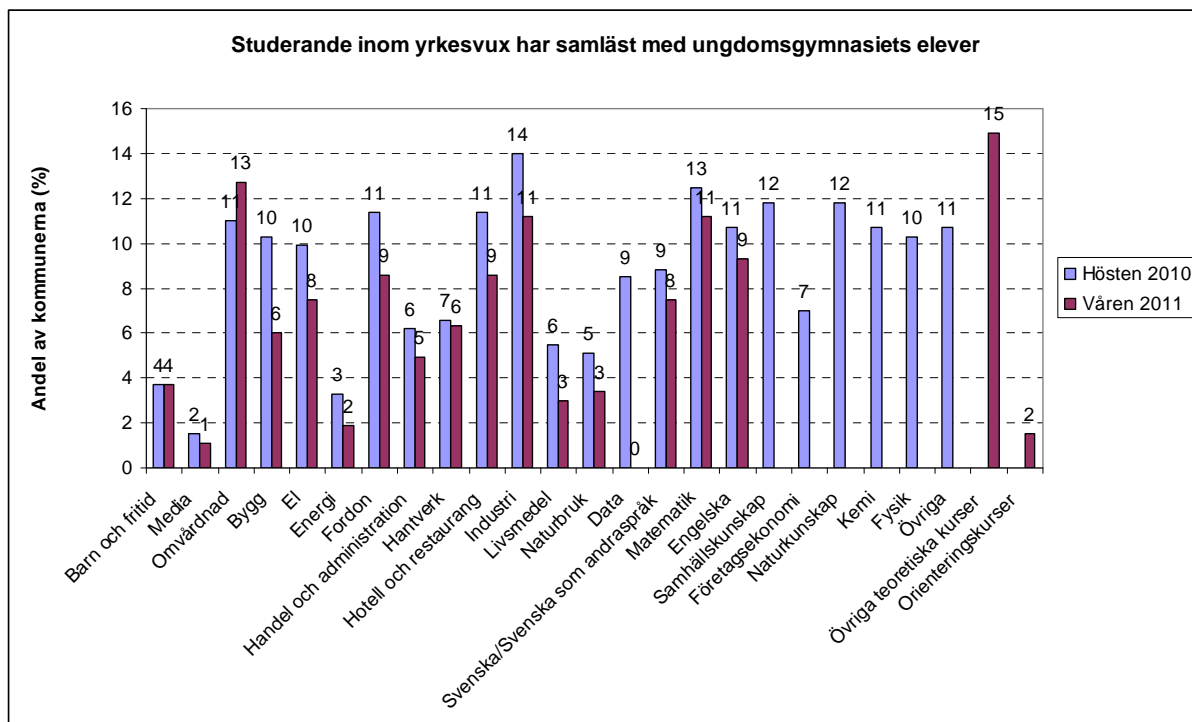
2.15 Gemensamt nyttjande av resurser mellan yrkesvux och ungdomsgymnasiet

Samnyttjandet av resurser mellan yrkesvux och ungdomsgymnasiet varierar med tre och 33 procent mellan de olika yrkes-/ämnesområdena under våren 2011. Störst är det inom omvårdnad, där ca en tredjedel av kommunerna samnyttjar resurser på något sätt. Näst vanligast är det inom industriutbildningar och därefter övriga teoretiska kurser.



2.15.1 Samläsning mellan yrkesvux och ungdomsgymnasiet

Den enda resurs som man ställde en fråga om gemensamt nyttjande av resurser kring hösten 2010 var samläsning mellan yrkesvux och ungdomsgymnasiets elever. Hösten 2010 var det vanligast förekommande inom industriutbildningar och rapporterades då från 14 procent av kommunerna. Antalet kommuner som angav att de använde sig av samläsning med ungdomsgymnasiets elever minskade mellan perioderna för alla yrkesämnen, utom omvårdnad där andelen steg från 11 till 13 procent av kommunerna. Det var också det område inom yrkesämnena där samläsning var vanligast våren 2011. När det gäller de teoretiska ämnena så har frågan ändrats mellan perioderna, men det verkar som om samläsningen har ökat.



När man ser till vilken typ av resurser det är vanligast att samnyttja så är det nästan genomgående samma mönster för de olika yrkes-/ämnesområdena. De resurser som samnyttjas mest är i fallande ordning – lokaler, lärare och utrustning. Det är inte någon stor skillnad mellan graden av samnyttjande. Som exempel kan nämnas utbildning inom hotell och restaurang där lokaler samnyttjades i 18 procent, lärare i 16 procent och utrustning i 15 procent av kommunerna. Gemensamt nyttjande av läromedel är lägre och minst vanligt förekommande är samläsning. Inom hotell och restaurang skedde samnyttjande i elva procent av kommunerna och samläsning i nio procent.

(Siffrorna anges i procent och avser våren 2011)

	Samläsning (gymnasieelever och vuxenstuderande i samma grupp)	Lärare	Lokaler	Läromedel	Utrustning	Ej aktuellt
Barn och fritid	3,7	6,0	5,2	4,1	3,0	92,5
Media	1,1	2,2	2,2	0,4	1,5	97,4
Omvårdnad	12,7	26,9	28,7	16,4	25,0	66,8
Bygg	6,0	13,4	14,9	8,6	13,8	84,3
El	7,5	11,9	13,4	10,1	12,7	84,0
Energi	1,9	5,6	6,0	3,7	5,6	93,3
Fordon	8,6	14,6	16,0	9,3	15,3	81,7
Handel och administration	4,9	11,6	10,8	5,6	6,3	86,2
Hantverk	6,3	10,1	10,4	6,0	9,0	86,6
Hotell och restaurang	8,6	16,4	17,5	10,8	15,3	79,5
Industri	11,2	20,9	22,8	15,7	22,0	73,5
Livsmedel	3,0	9,0	9,0	4,9	7,1	89,9
Naturbruk	3,4	8,2	7,5	6,3	7,5	90,7
Svenska/Svenska som andraspråk	7,5	15,3	16,4	10,1	10,8	81,3
Matematik	11,2	15,3	16,8	11,6	11,9	81,0
Engelska	9,3	14,2	15,7	10,8	11,6	82,5
Övriga teoretiska kurser	14,9	19,0	21,3	13,4	15,3	74,6
Orienteringskurser	1,5	6,0	6,3	3,4	3,7	93,3

2.16 Samverkan med andra kommuner

Samverkan förekommer i någon form i en stor andel av kommunerna. Det är 80 procent av kommunerna som svarat att de deltar i kontinuerliga träffar i ett samverkansområde. Det är även en stor andel kommuner som har svarat att de deltar i nätverk för studie- och yrkesvägledare och att de genomför en gemensam analys av utbildningsbehov.

Att samverkan mellan kommuner har utökats visas genom att allt fler kommuner har angett att de även deltar i gemensam ansökan om statsbidrag och en gemensam marknadsföring. En betydande ökning finns även gällande de kommuner som deltar i gemensam uppföljning och administration.

Hösten 2010 angav nästan sex procent av kommunerna att de inte deltar i någon samverkan med andra kommuner. Denna siffra har till våren 2011 sjunkit till strax under två procent.

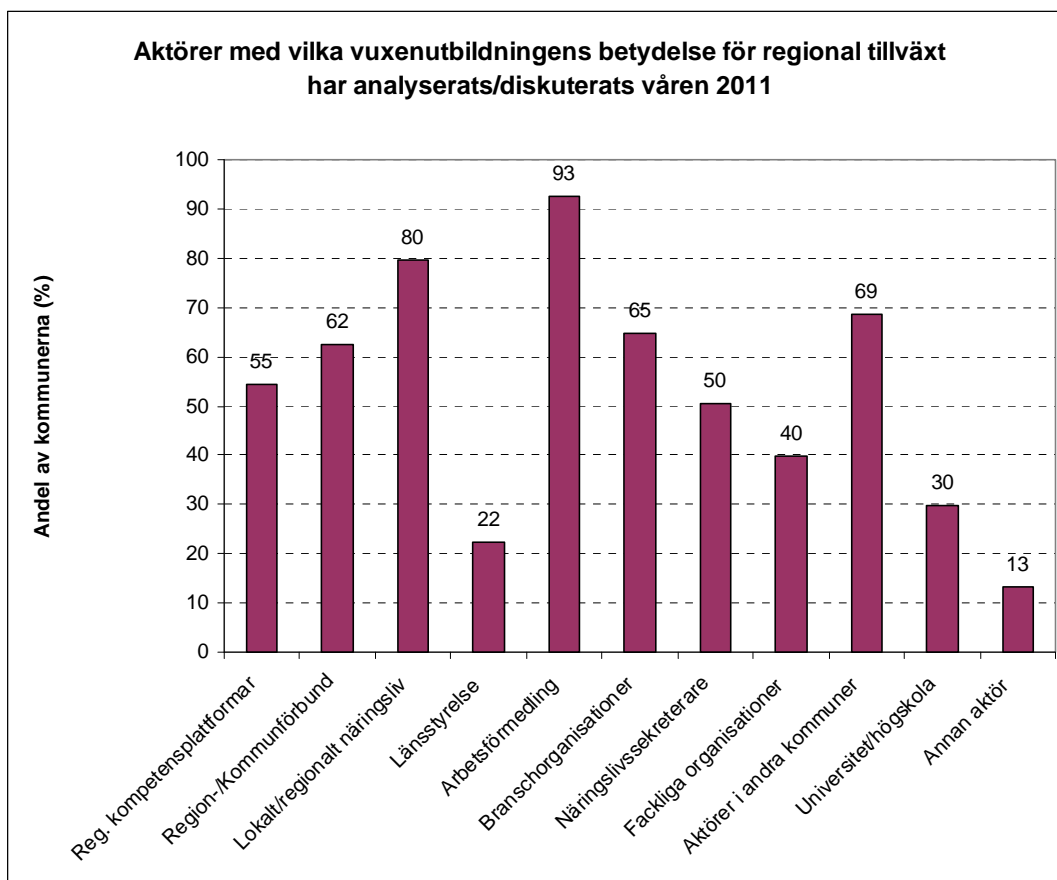
(Siffrorna anges i procent)

	Höst 2010	Vår 2011
Kontinuerliga träffar med kommunrepresentanter i ett samverkansområde	79,3	79,9
Nätverk för studie- och yrkesvägledare		75,4
Gemensam analys av utbildningsbehov	75,3	72,8
Gemensam ansökan om statsbidrag	57,9	67,5
Gemensam marknadsföring	53,9	59,7
Gemensam uppföljning	38,7	53,7
Samverkansavtal om interkommunal ersättning eller liknande (ej frisök)	54,2	51,1
Gemensam administration	27,3	47
Gemensamt kursutbud med "frisök"	35,1	33,6
Annat	5,5	5,6
Ingen samverkan med andra kommuner	5,5	1,5

2.17 Samråd med andra aktörer för att analysera yrkesutbildningens betydelse för regional tillväxt

Det är svårt att jämföra resultatet mellan perioderna eftersom frågan har ändrats. Andelen kommuner som uppger att de inte fört någon diskussion med andra aktörer om vuxenutbildningens betydelse för regional tillväxt har minskat något, från fyra till två procent. Det är alltså en liten grupp båda åren. Även andelen kommuner som har fört diskussioner med arbetsförmedlingen och med representanter från lokalt/regionalt näringsliv har ökat något.

Arbetsförmedlingen är den aktör flest kommuner diskuterat med båda perioderna. Våren 2011 hade 93 procent av kommunerna diskuterat dessa frågor med arbetsförmedlingen, 80 procent med det lokala/regionala näringslivet. Mer än hälften hade diskuterat med aktörer i andra kommuner, branschorganisationer, regionförbund/kommunalförbund och regionala kompetensplattformar.



2.18 Samråd med arbetsförmedlingen

Strax under två procent av kommunerna svarar att inget samråd har skett med Arbetsförmedlingen. Det var 85 procent av kommunerna som svarade att de under våren 2011 haft samråd med Arbetsförmedlingen inför ansökan till yrkesvux. Bortfallet på ca 13 procent kan bero på att det under våren 2011 inte har varit någon ansökningsperiod. Utöver det samråd som sker vid ansökan har 62 procent av kommunerna svarat att de samråder med Arbetsförmedlingen kontinuerligt. 55 procent av kommunerna samråder med Arbetsförmedlingen vid enstaka tillfällen och 46 procent vid vägledningssituationer.

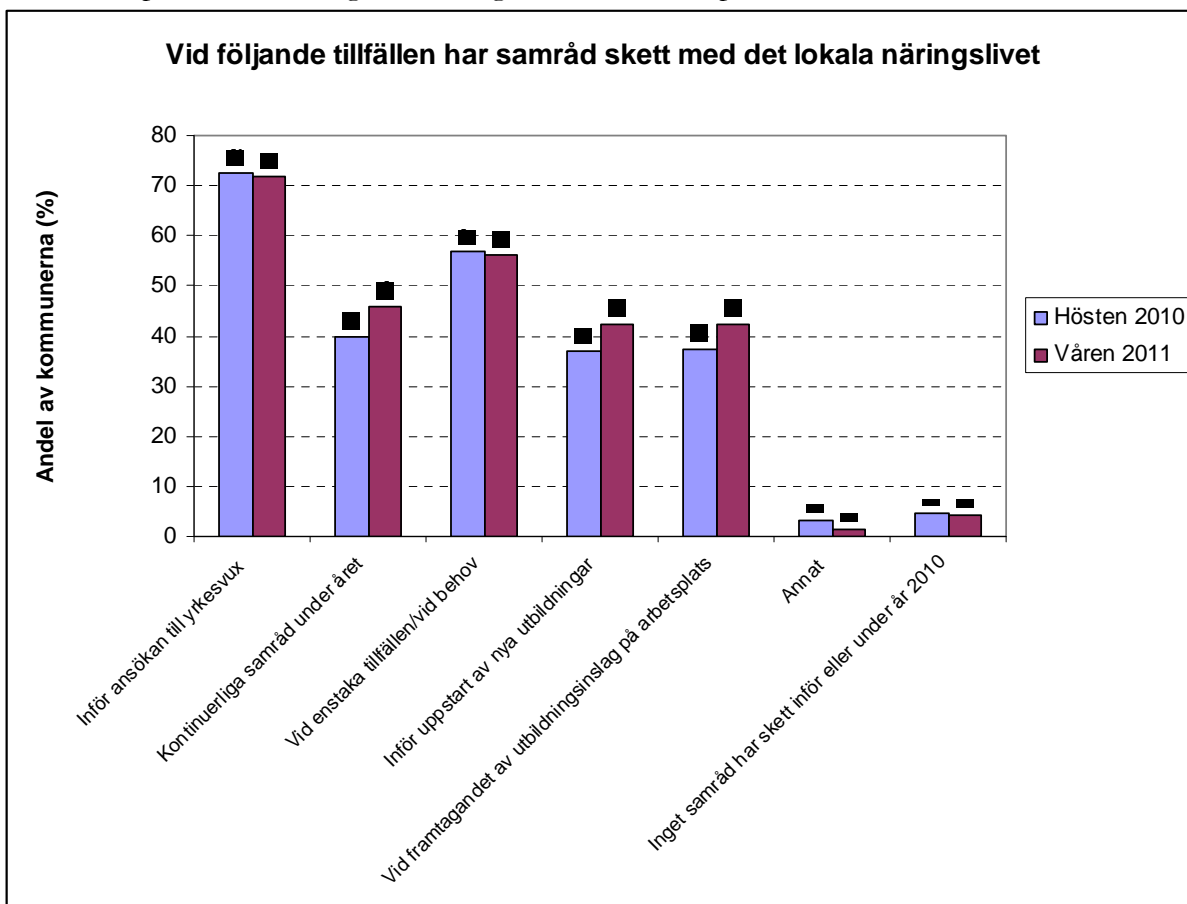
Mellan hösten 2010 och våren 2011 är kommunernas svar relativt konstanta. Dock har en något lägre andel av kommunerna angett att de samrått med Arbetsförmedlingen inför uppstart av nya utbildningar och vid antagning av studerande. 22 procent av kommunerna har även samrått med Arbetsförmedlingen vid en omfördelning av platser. Detta alternativ lades till vid uppföljningen våren 2011 och kan således inte jämföras med hösten 2010.

(siffrorna anges i procent)

	Höst 2010	Vår 2011
Inför ansökan till yrkesvux	86,3	85,4
Kontinuerliga samråd under året	59,8	61,6
Vid enstaka tillfällen/vid behov	54,2	54,9
Vid vägledningssituationer	41	45,9
Inför uppstart av nya utbildningar	42,8	38,4
Vid omfördelning av platser		22
Vid antagning av studerande	20,3	14,9
Inget samråd har skett inför eller under år 2010 resp. 2011	0,7	1,5
Annat	2,2	0,7

2.19 Samråd med lokala näringslivet

Samråd med det lokala näringslivet är vanligast inför ansökan till yrkesvux, då ungefär 70 procent av kommunerna har samråd. Cirka hälften samråder vid enstaka tillfällen/vid behov. Andelen som har kontinuerliga samråd under året, inför uppstart av nya utbildningar respektive vid framtagande av utbildningsmaterial på arbetsplats uppgår till cirka 40 procent. En marginell ökning har skett mellan perioderna.



2.20 Bedömning av hur samverkan fungerat

Kommunernas bedömning av hur väl samverkan har fungerat med regionala kompetensplattformar, andra kommuner, ungdomsgymnasiet, Arbetsförmedlingen och det lokala näringslivet är i stort oförändrad mellan hösten 2010 och våren 2011.

I denna fråga har kommunerna angett hur väl samverkan har fungerat på en skala från ett till fem, där siffran 1 motsvarar av mycket dåligt och siffran 5 motsvarar mycket bra. Kommunerna är mest nöjda med samverkan med andra kommuner och mindre nöjda med samverkan med det lokala näringslivet.

Hösten 2010 angav cirka 24 procent av kommunerna att ingen samverkan har ägt rum med regionala kompetensplattformar. Denna andel har till våren 2011 sjunkit till 21 procent. Även andelen som angett att de inte samverkat med andra kommuner eller ungdomsgymnasiet har sjunkit. Andelen som inte haft någon samverkan med det lokala näringslivet ligger konstant på sex procent, medan en marginell ökning har skett gällande andelen kommuner som inte samverkat med Arbetsförmedlingen.

	Medelvärde		Andel i procent som svarat att ingen samverkan har ägt rum	
	Höst 2010	Vår 2011	Höst 2010	Vår 2011
med regionala kompetensplattformar/regionförbund	3,71	3,76	23,9	20,5
med andra kommuner	4,26	4,4	5,5	4,1
med ungdomsgymnasiet	3,79	3,88	27,6	24,6
med Arbetsförmedlingen	3,78	3,74	1,1	1,9
med det lokala näringslivet	3,55	3,6	6,2	6

3. Studerandeuppföljning yrkesvux – jämförelse 2009 till våren 2011

År 2009 kunde en del kommuner besvara samtliga frågor, medan andra hade betydande svårigheter att svara och uppgav ”uppgift saknas” för en stor andel av de studerande.

Det totala antalet studerande per fråga varierade år 2009 från 24 110 till 22 397, vilket innebär att kommunerna inte inkluderade alla studerande i varje fråga. I syfte att få mer samstämmiga svar på varje fråga ställdes från och med uppföljningen juli - december 2010 inledningsvis en fråga om hur många personer som ingår i uppföljningen. Flera kommuner hade inte heller begränsat sitt svar till att endast gälla studerande som deltog inom ramen för yrkesvux, dvs. platser med tilldelat statsbidrag. Deras svar inkluderade samtliga vuxna som studerat yrkesämnen inom kommunal vuxenutbildning.

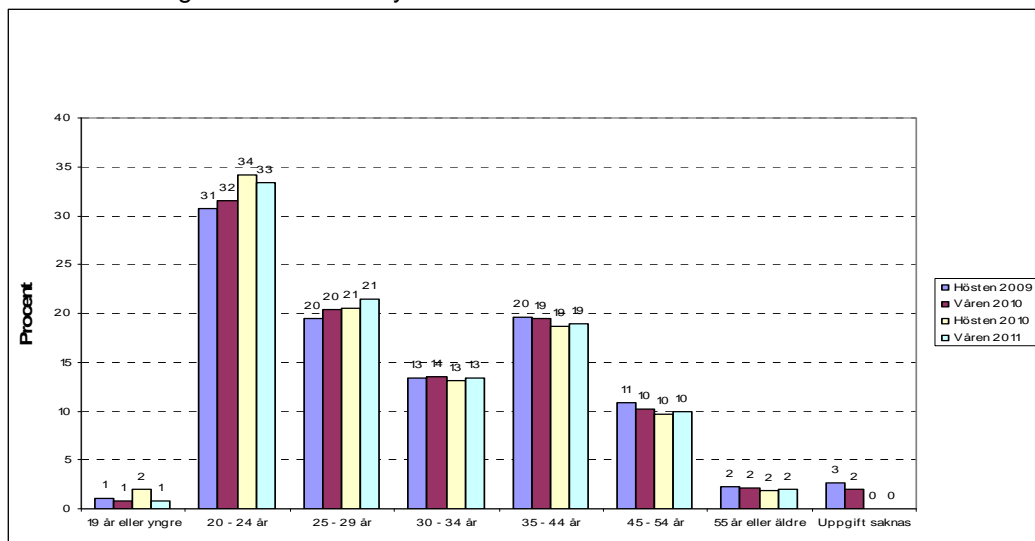
I de studerandeuppföljningar som avser januari - juni respektive juli - december 2010 kvarstod ovanstående problem även om många kommuner förbättrade sin redovisning. Den svaga kvaliteten över åren gör det svårt att göra jämförelser mellan perioderna och därmed dra slutsatser om eventuella förändringar över tid.

Vid varje uppföljningstillfälle har kommunerna haft två månader att redovisa uppgifterna från det att avstämningsperioden avslutats. Samtliga kommuner har lämnat uppgifter om de studerande, förutom uppföljningen som avser januari - juni 2011 då kommunerna Ljungby, Vindeln och Sorsele inte inkom med svar.

3.1 Ålder

De unga, 20-24 år, har varit den största gruppen samtliga perioder. Gruppen 20-24 år utgör ca en tredjedel av de studerande, näst störst är gruppen 25-29 år som utgör ca en femtedel av de studerande. Gruppen 55 år eller äldre är liten. Den utgör under samtliga perioder två procent av de studerande.

Åldersfördelning för studerande i yrkesvux 2009 - våren 2011



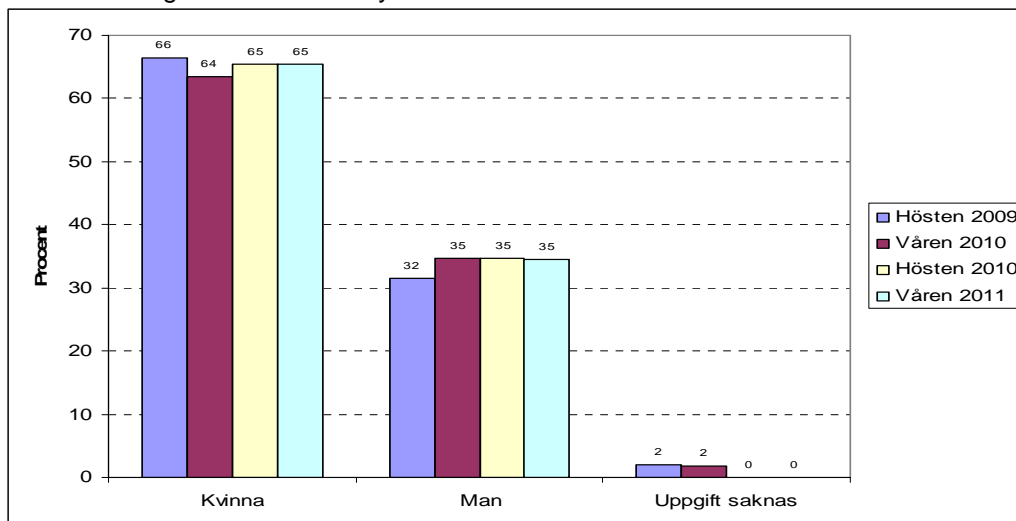
Hösten 2010 gjordes för första gången en uppdelning av den gruppen på 55-59 år respektive 60 år eller äldre. Det visade att 55-59-åringarna utgjorde drygt tre fjärdedelar av åldersgruppen 55 år och äldre.

Andelen uppgift saknas har sjunkit från tre procent hösten 2009 till avrundat noll procent hösten 2010 och våren 2011. Den ökning som gruppen unga uppvisar skulle kunna vara en effekt av denna förändring.

3.2 Kön

Kvinnorna har under hela perioden varit fler än männen, ungefär två tredjedelar av samtliga studerande.

Könsfördelning för studerande i yrkesvux 2009 - våren 2011

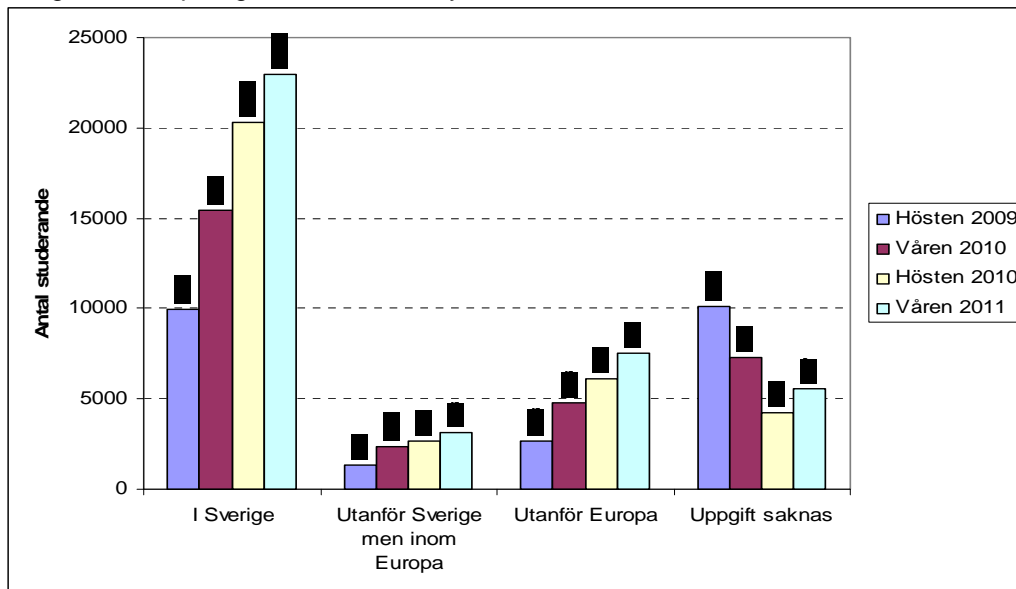


Andelen där uppgift saknas låg de två första perioderna kring två procent, men hösten 2010 fanns uppgift om kön för samtliga.

3.3 Geografiskt ursprung

Det tycks vara så att den största gruppen utgörs av födda i Sverige och den näst största födda utanför Europa. Andelen för vilka uppgift saknas är dock hög för denna fråga. År 2009 var andelen för vilka uppgift saknas 42 procent. Det är därför inte möjligt att dra några slutsatser om förändringar över tid. Hösten 2010 och våren 2011 hade andelen där denna uppgift saknas sjunkit till 13 procent respektive 14 procent. Kategorin uppgift saknas är den tredje största och det gör det svårt att dra några bestämda slutsatser om deltagarnas geografiska ursprung. Att den största gruppen utgörs av personer födda i Sverige är dock klart. De utgör ca sex av tio av de personer som frågan besvarats för.

Geografiskt ursprung för studerande i yrkesvux 2009 - våren 2011

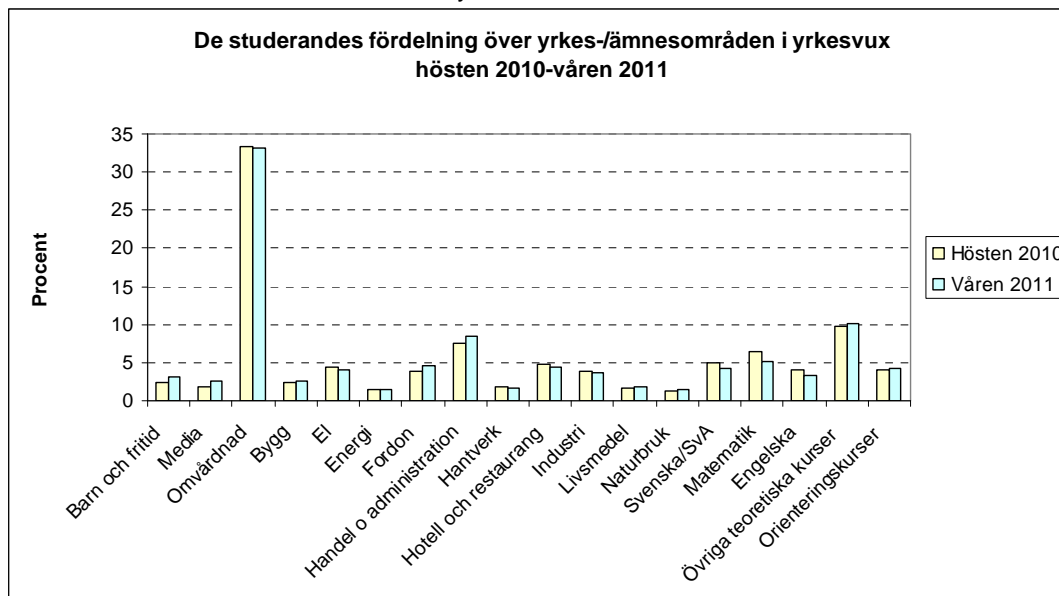


Gruppen födda utanför Europa är näst störst, med ca en femtedel av de studerande.

3.4 Yrkesområde

På grund av förändringar i frågans formulering och på grund av förändringar när det gäller vilka kurser som satsningen omfattar, så är det inte meningsfullt att göra jämförelser av svaren över tid. Med anledning av att en vuxen kan studera inom fler än ett yrkes- eller ämnesområde kan en person ha räknats två gånger. Några slutsatser kan dock dras. Yrkesområdet omvårdnad är under hela perioden det i särklass största. Under de två sista perioderna, då kvaliteten i rapporteringen tycks vara någorlunda bra, så var omvårdnad det huvudsakliga studieområdet för en tredjedel av de studerande. De övriga yrkesområdena låg på mellan ett till åtta procent av de studerande. Handel och administration låg högst av dessa övriga yrkesområden med åtta procent av de studerande. Handels- och administrationsutbildning har legat näst högst under alla perioder. En fjärdedel av de studerande hösten 2010 och våren 2011 läste teoretiska kurser.

Yrkes-/ämnesområde för studerande i yrkesvux 2009 - våren 2011



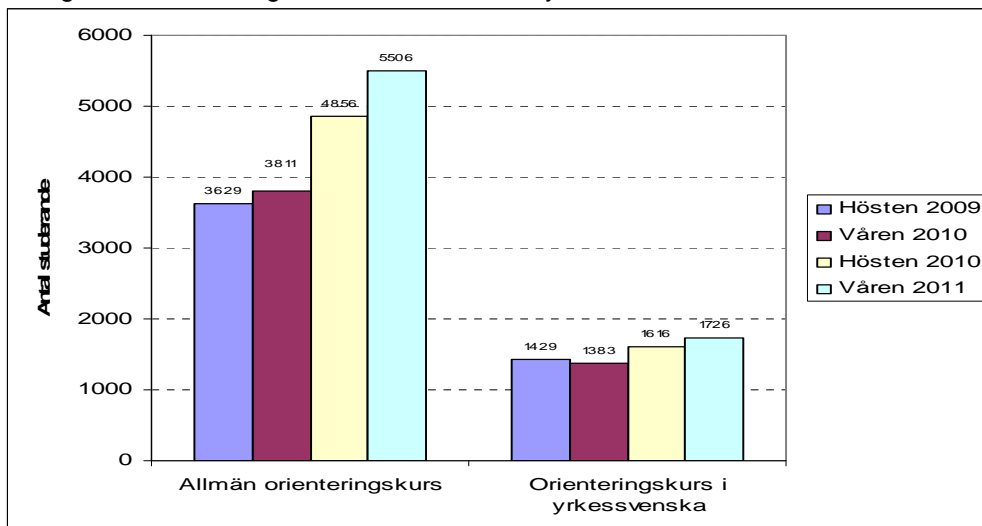
Anm. På denna fråga fanns inte möjlighet att uppge att uppgift saknas.

När det gäller svarens kvalitet kan det konstateras att den ställda frågan alltid avsett hur många personer som har deltagit inom respektive yrkes-/ämnesområde, men att frågan ändå besvarats olika av kommunerna under de olika tidsperioderna. Till denna fråga har inte kopplats någon möjlighet att svara att uppgift saknas. Hösten 2009 rapporterades betydligt färre personer totalt på den här frågan än på andra bakgrundsfrågor för personen. En förklaring till de låga siffrorna kan vara att vissa kommuner valt att redovisa årsstudieplatser istället för antal studerande. Under år 2009 kunde studierna endast bedrivas inom yrkesämnena och orienteringskurser. Våren 2010 gick det även att få statsbidrag för vissa teoretiska studier. Då rapporterades i stället ca 10 000 fler personer på denna fråga än på bakgrundsfrågorna. Därefter lades en anvisning till om att studerande som deltagit i flera yrkes-/ämnesområden skulle placeras inom det område de huvudsakligen deltagit i. Sedan dess, under hösten 2010 och våren 2011, har antalet rapporterade på denna fråga relativt väl överensstämmt med antalet för bakgrundsfrågorna. Antalet som rapporterades läsa teoretiska ämnen var också betydligt högre våren 2010 än senare, medan antalet rapporterade studerande inom yrkesämnena var ganska stabilt mellan våren och hösten 2010.

3.5 Orienteringskurs

Det rapporterade deltagandet i allmän orienteringskurs har ökat mellan perioderna, från drygt 3 600 hösten 2009 till ca 5 500 våren 2011. När det gäller deltagande i orienteringskurs i yrkessvenska har förändringen inte varit så stor över tid. De två första perioderna rörde det sig om ca 1 400 personer för att därefter öka något till ca 1 700 personer våren 2011.

Deltagande i orienteringskurs för studerande i yrkesvux 2009 - våren 2011

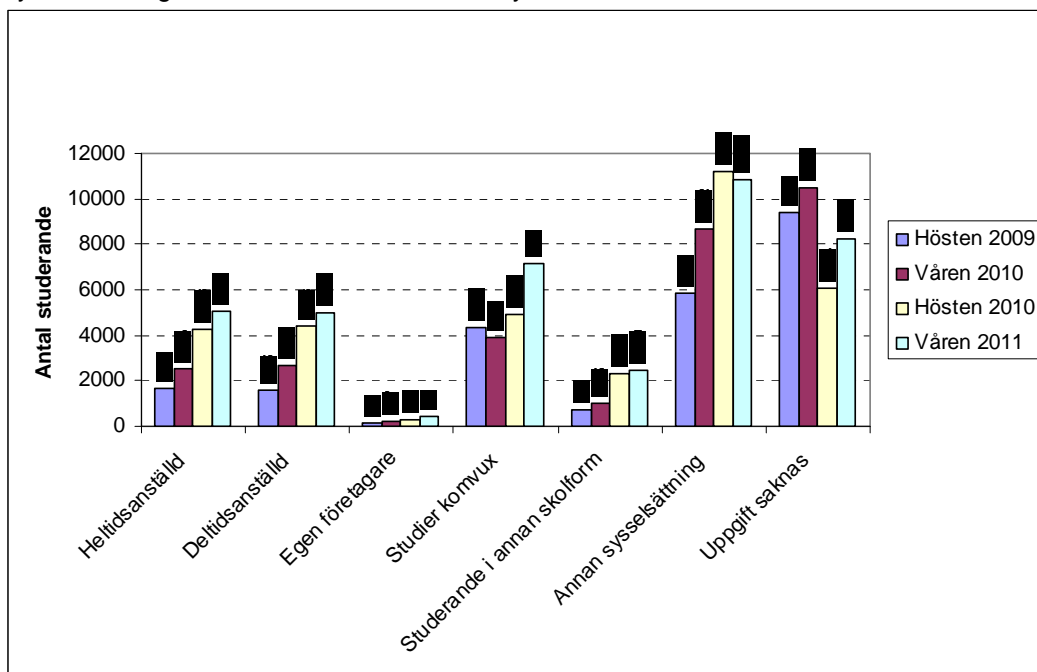


3.6 Sysselsättning före studier

De två första perioderna var uppgift saknas det vanligaste svaret på denna fråga, med 40 procent 2009 respektive 36 procent våren 2010. Andelen sjönk till 18 procent hösten 2010 och 21 procent våren 2011. Det är fortfarande en mycket hög andel och var både hösten 2010 och våren 2011 det näst vanligaste svarsalternativet. Hösten 2010 kompletterades frågan med en anvisning om att det är huvudsaklig sysselsättning som ska anges.

Bland de personer som kommunerna lämnat uppgift för var den vanligaste sysselsättningen före studierna inom yrkesvux-satsningen ”annan sysselsättning”, det vill säga arbetsökande, sjukskriven, föräldraledig m.m. De utgjorde hösten 2010 drygt en tredjedel av samtliga och våren 2011 ca 28 procent. Näst vanligast var att de studerande inom yrkesvux kom från andra studier inom kommunal vuxenutbildning. De heltids- och deltidsanställda utgör lika stora grupper. Minst vanligt förekommande är att ha varit egen företagare. Med tanke på de mycket höga andelarna för vilka uppgift saknas är det svårt att dra några slutsatser om den faktiska omfattningen av de olika sysselsättningarna före studierna. Men de andelar som anges bör kunna ses som den lägsta möjliga andelen med respektive bakgrund.

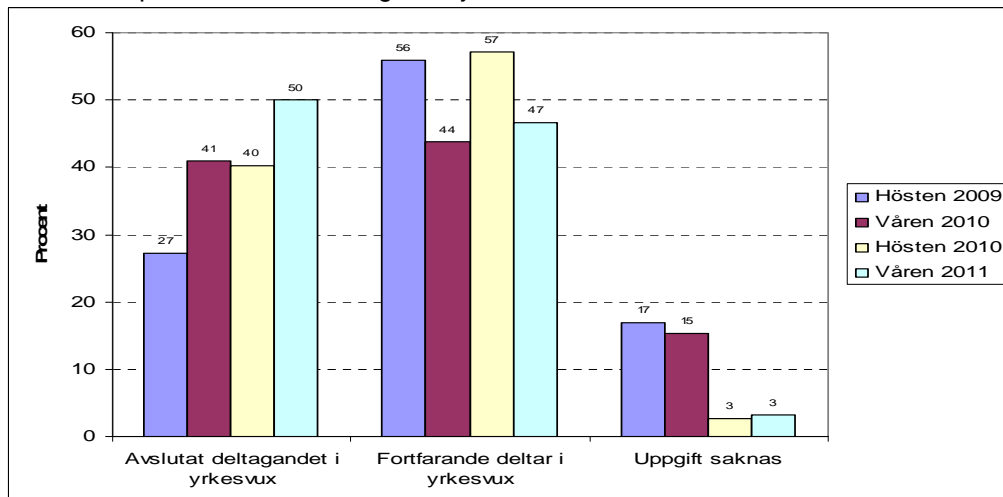
Sysstelsättning före studier för studerande i yrkesvux 2009 - våren 2011



3.7 Avslut eller fortsatt deltagande i yrkesvux

De två första perioderna var andelen för vilka uppgift saknas 17 respektive 15 procent. Detta gör uppgifterna osäkra. Man kan dock ändå konstatera att det åtminstone både 2009 och hösten 2010 var fler som fortsatte sina studier än som slutade. Våren 2010 var dock andelen för vilka uppgift saknas så stor att man inte kan uttala sig närmare om relationen mellan de som avslutade respektive fortsatte sina studier. Hösten 2010 saknades uppgift för endast tre procent av de studerande, då var andelen som avslutat sina studier 40 procent och andelen som fortsatt 57 procent. Våren 2011 var det ungefär lika stora grupper som avslutade respektive fortsatte sina studier. Andelarna var 50 resp 47 procent, men eftersom uppgift saknas för tre procent och det inte går att säga hur bortfallet är fördelat mellan grupperna är det svårt att vara mer exakt i slutsatserna.

Avslutat respektive fortsatt deltagande yrkesvux 2009 - våren 2011

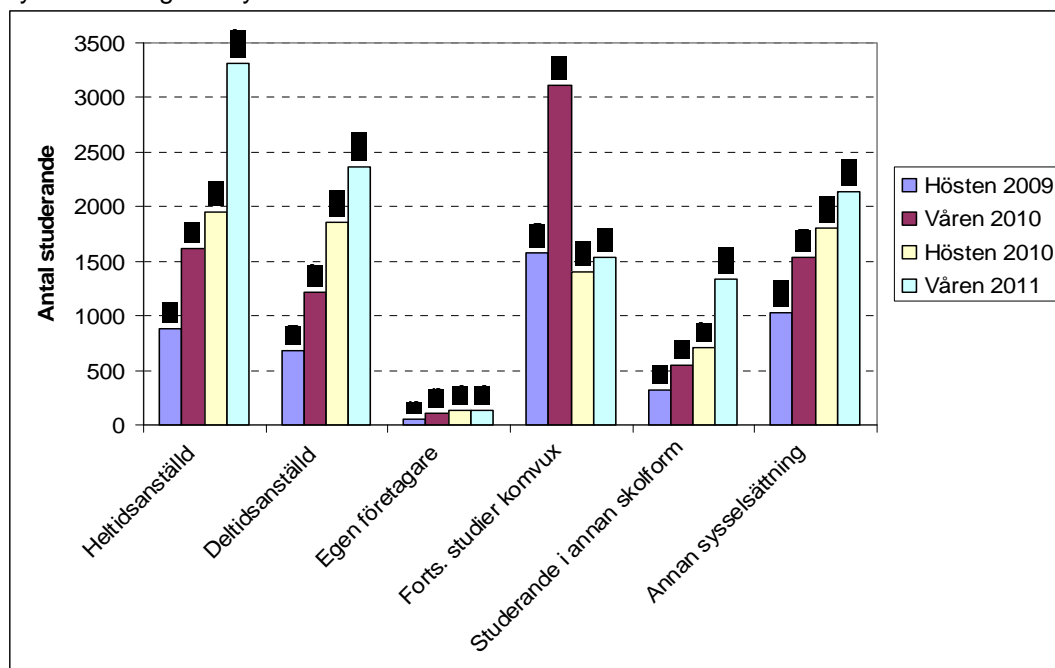


I redovisningen för våren 2010 påpekas att ”uppgift saknas” delvis kan bero på att enskilda individer ännu inte bestämt sig för om de ska fortsätta sina studier under hösten. Det fanns även ett mindre antal kommuner som beskrev att de ännu inte fått underlag från externa anordnare kring studieuppföljningen. Problemet kvarstod hösten 2010.

3.8 Sysselsättning efter yrkesvux

Bortfallet är så stort att det inte går att dra några slutsatser om vilka sysselsättningar de studerande har efter avslutade yrkesvux-studier. Det antal personer som ”typ av sysselsättning efter studier” har uppgivits för var 69 procent av antalet som avslutat sitt deltagande i yrkesvux under 2009 och något lägre perioden efter. Hösten 2010 sjönk andelen till 59 procent och våren 2011 till 55 procent. Om det antal personer kommunerna uppgivit ”uppgift saknas” eller ”uppgift lämnas vid nästa uppföljning” för inräknas blir det fler individer än de som avslutat sin utbildning. Av svaren framkommer att kommunerna tolkat och besvarat denna fråga olika. Några har besvarat för de som avslutat studierna, vissa har inkluderat alla studerande och för andra kommuner är det oklart hur de gjort sin avgränsning.

Sysselsättning efter yrkesvux 2009 - våren 2011



Anm. Frågan har besvarat för följande andelar av de som avslutat sin utbildning under perioden: 2009 – 60 procent, våren 2010 – 67 procent, hösten 2010 – 59 procent, våren 2011 – 55 procent.

Då det kan ha gått mindre än sex månader mellan uppföljningstillfället och tidpunkten för redovisning av uppgifter om de studerande har kommunerna en möjlighet att komplettera uppgifter om sysselsättning efter studier vid nästkommande uppföljningstillfälle. För hösten 2010 innebär denna komplettering att andelen studerande som ”sysselsättning efter yrkesvux” redovisats för steg från 59 till 78 procent av de som avslutat sina studier inom yrkesvux. Det innebär dock ingen större förändring i relationen mellan de olika alternativa sysselsättningsalternativen. Det är inte osannolikt att sysselsättningsstrukturen är en annan hos dem kommunerna kunnat redovisa jämfört med övriga.

3.9 Sysselsättning efter yrkesvux i relation till genomgången yrkesutbildning

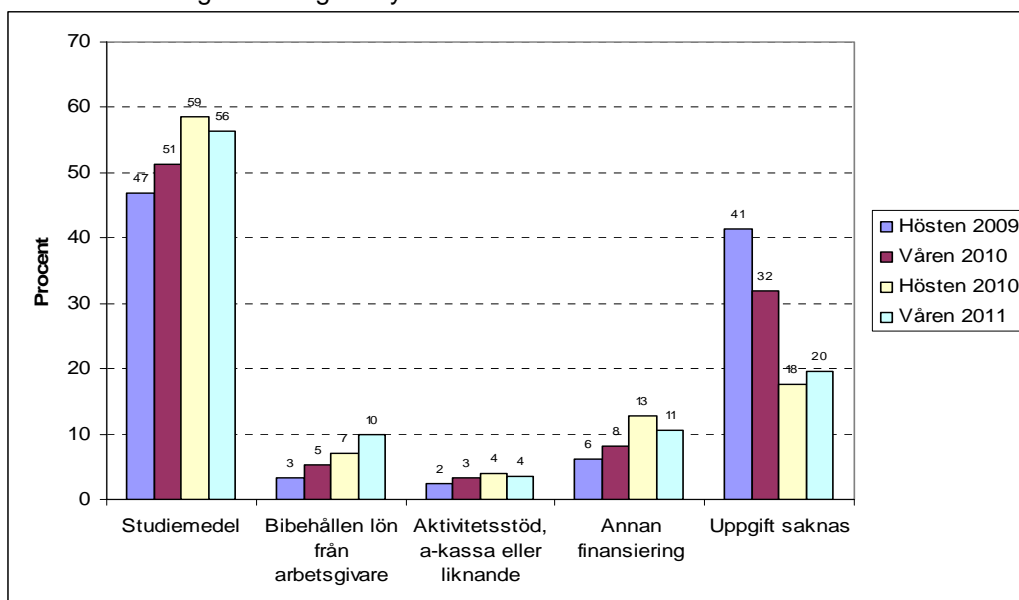
Även när det gäller denna fråga är det oklart vilken grupp den besvarats för. Frågan om sysselsättningen är relaterad till studierna inom yrkesvux eller inte har för samtliga perioder besvarats för färre individer än för de som avslutat sitt deltagande i yrkesvux.

Om man summerar samtliga svarsalternativ, inkl ”Uppgift lämnas vid nästa uppföljning” och ”Uppgift saknas”, så är antalet under hela perioden större än antalet som uppges ha avslutat sin utbildning inom yrkesvux. Att bortfallet är så stort tillsammans med den stora osäkerheten kring för vilka frågan besvarats gör att det är svårt att dra några slutsatser om i vilken utsträckning de personer som avslutat sina studier har en sysselsättning som är relaterad till studierna inom yrkesvux eller inte.

3.10 De studerandes finansiering av studierna

Bortfallet är stort även på denna fråga. Det sjönk dock från 41 procent 2009 till 32 procent våren 2010 och till 18 procent hösten 2010 för att återigen stiga till 20 procent våren 2011. Uppgift saknas har under alla perioder varit det näst vanligaste svarsalternativet. Studiemedel från CSN har hela tiden varit det finansieringsalternativ som angetts för flest studenter. Aktivitetsstöd, a-kassa eller liknande är det svarsalternativ som är minst vanligt. Annan finansiering har hela tiden varit något vanligare än bibehållen lön från arbetsgivare. Det är dock möjligt att de personer för vilka uppgift saknas är vanligare i någon av kategorierna och att ett ytterligare minskat bortfall skulle förändra relationerna mellan svarsalternativen.

Studiefinansiering för deltagare i yrkesvux 2009 - våren 2011



År 2009 var antalet som rapporterades ha studiemedel inte så mycket högre än antalet för vilka uppgift saknades, vilket gjorde det svårt att dra några slutsatser. Hösten 2010 skulle relationerna mellan de olika finansieringsalternativen visserligen kunna förändras om samtligas finansiering vore känd, men studiemedel måste ändå kvarstå som den dominerande finansieringsformen. Relationen mellan övriga finansieringsformer har kvarstått över perioderna, trots att andelen uppgift saknas minskat.

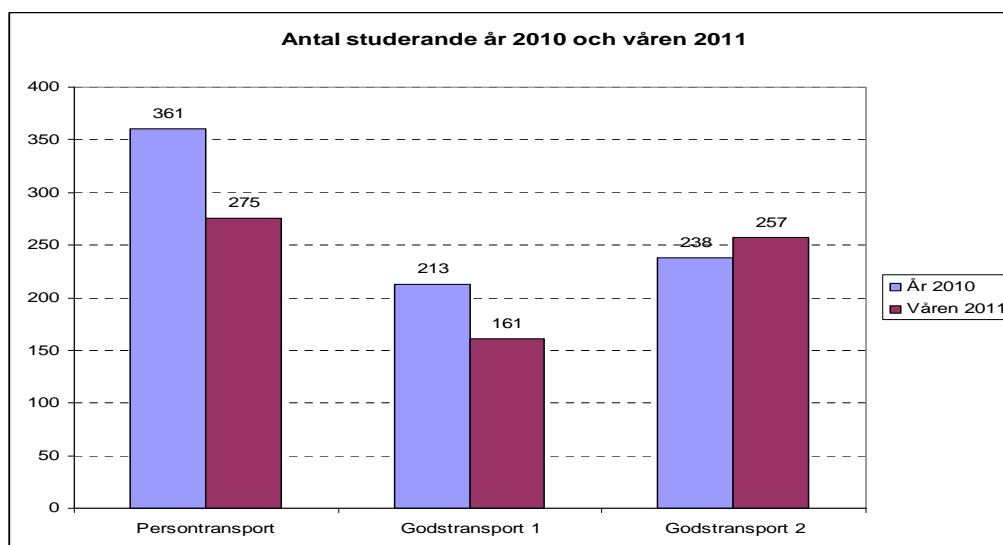
4. Studerandeuppföljning yrkesförarutbildning våren 2011

Utbildningsplatser inom yrkesförarutbildning har tilldelats kommuner efter en regional indelning. Detta med tanke på att försörjning av kompetens inom det området uppgetts av såväl branschföreträdare som Arbetsförmedling vara angelägen. Antalet sökta platser har alltid överstigit antalet tillgängliga platser med det dubbla.

4.1 Antal personer redovisningen omfattar

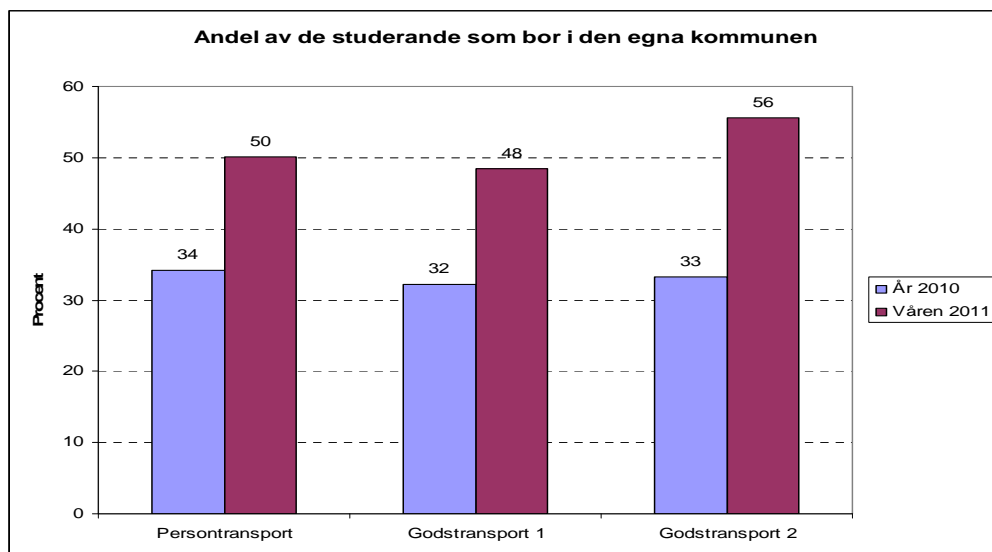
	Persontransport å 300 vp	Gods-transport 1 å 600 vp	Gods-transport 2 å 800 vp	Elever inom förarutbildning totalt
Antal beviljade platser 2011	449	207	243	899
Antal redovisade elever våren 2011	275	161	257	693
Platser kvar att utnyttja hösten 2011	182	52	20	254

Både år 2010 och våren 2011 var det flest studerande som deltog inom persontransport. Om antalet deltagare våren 2011 ses i relation till antalet beviljade platser för hela 2011 så har utnyttjandet däremot varit lägst när det gäller persontransport och högst när det gäller godstransport 2.



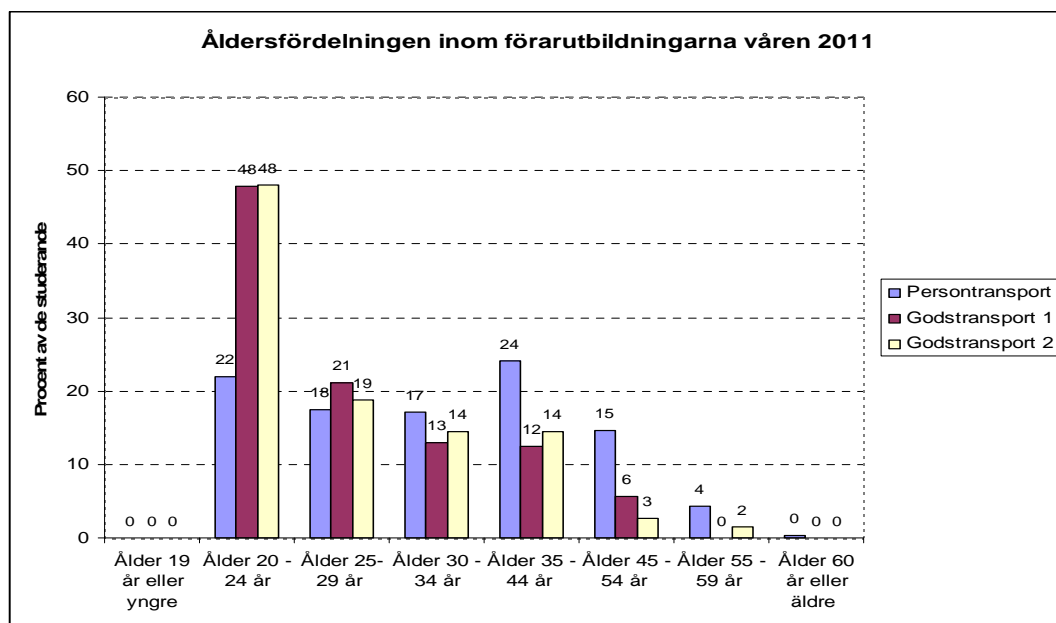
4.2 De studerandes hemkommun

Under 2010 kom ungefär en tredjedel av de studerande från den egna kommunen, men våren 2011 kom ungefär hälften av de studerande från den egna kommunen. Störst var andelen inom godstransport 2 med 56 procent.



4.3 De studerandes ålder

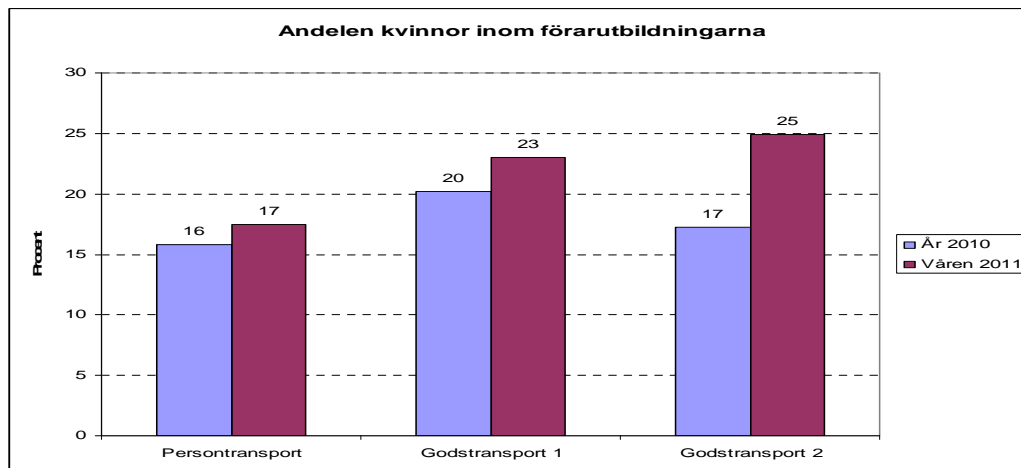
Åldersfördelningen inom persontransport skiljer sig från den inom de båda godstransportutbildningarna. I utbildningar inom godstransport är knappt hälften av de studerande 20-24 år och ca en femtedel är mellan 25-29 år. Andelarna minskar sedan med stigande ålder. När det gäller persontransportutbildningarna är åldersfördelningen jämnare. Även inom persontransport är gruppen 20-24 år störst med drygt en femtedel av de studerande. Åldersgruppen 35-44 år är större, men det är ett tioårsintervall. Den bör egentligen jämföras med gruppen 20-29 år, vilka utgör 40 procent av alla. Det var ungefär samma relationer mellan åldersgrupperna inom de olika förarutbildningarna år 2010 som våren 2011.



Anm 1. De olika åldersintervallen i diagrammet är inte jämförbara. I åldrarna 20-34 samt 55-59 år är det femårsintervall och i åldrarna 35-54 år tioårsintervall.

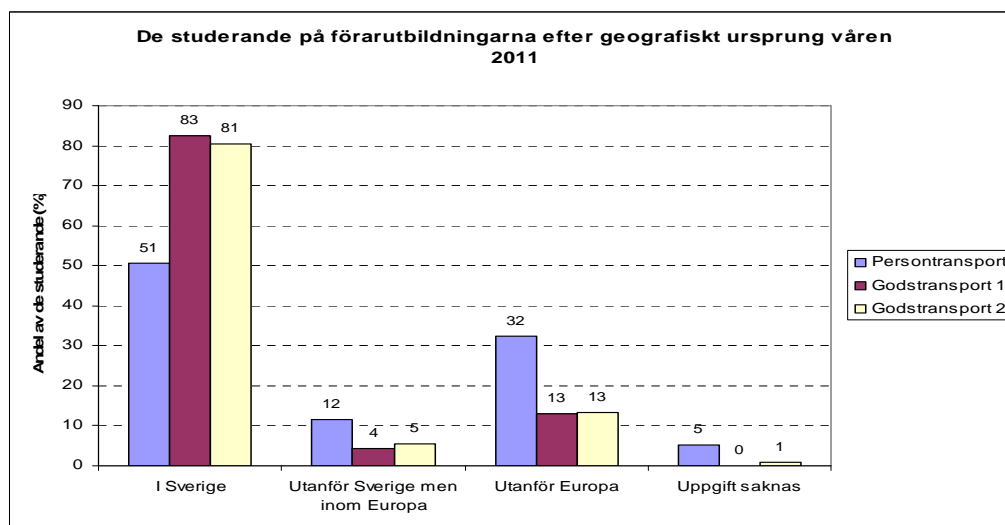
4.4 Könsfördelning

Kvinnorna utgjorde en minoritet bland de studerande, men andelen ökade något mellan åren. År 2010 utgjorde kvinnorna ca 17 procent av de studerande, våren 2011 hade andelen ökat till ca 22 procent.



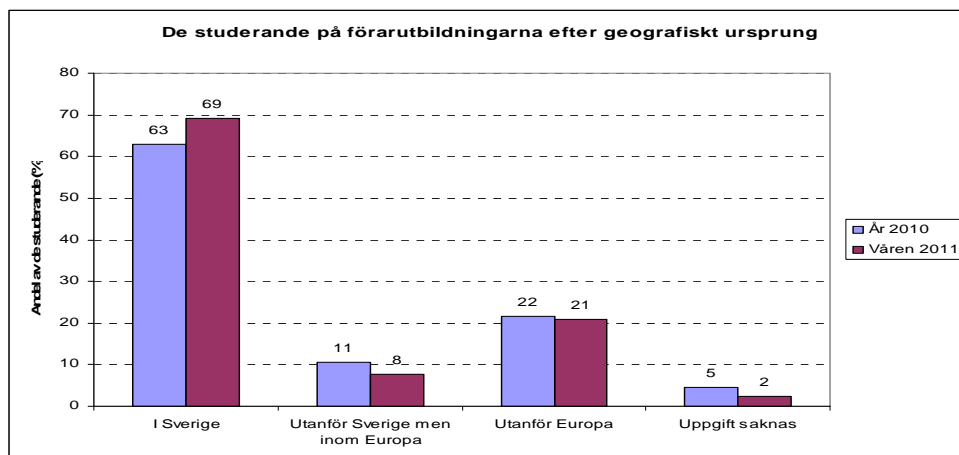
4.5 Geografiskt ursprung

Det studerande inom godstransportutbildning är i högre grad födda i Sverige än inom persontransportutbildning. Det är drygt åtta av tio som är födda i Sverige på godstransportutbildningarna våren 2011, men bara drygt hälften inom persontransportutbildningarna. Andelen födda utanför Europa är däremot störst på persontransportutbildningarna, där de utgör nästan en tredjedel av de studerande.



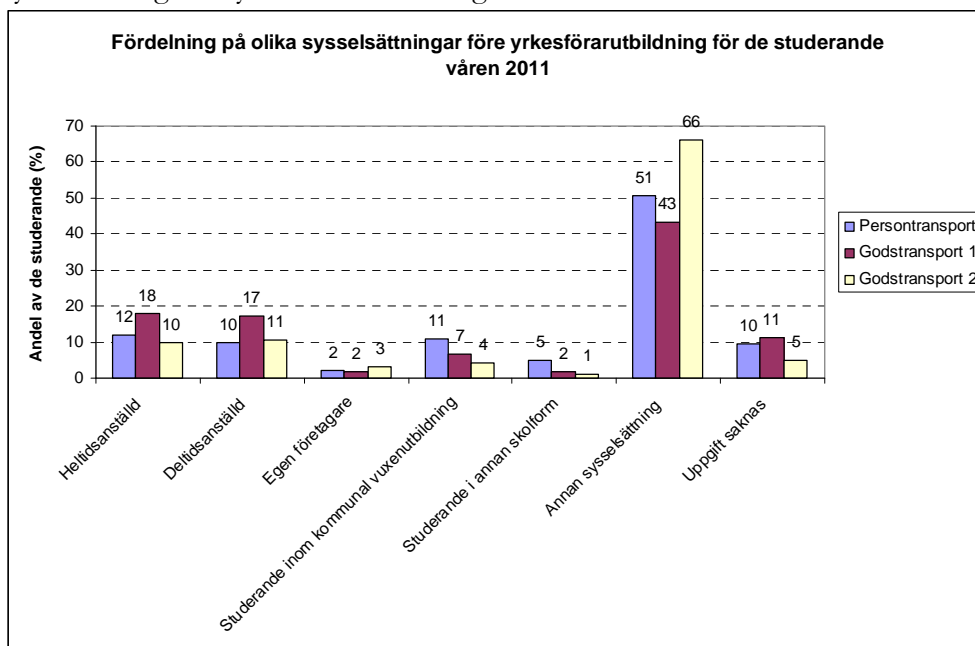
Anm 2. För studerande inom persontransport redovisas en person mindre än det antal som uppges ha deltagit under perioden.

Det är ingen större skillnad på de studerandes ursprung mellan år 2010 och våren 2011 även om andelen födda i Sverige dock har ökat något. Det är också samma skillnader i mönstret mellan de olika studieinriktningarna.



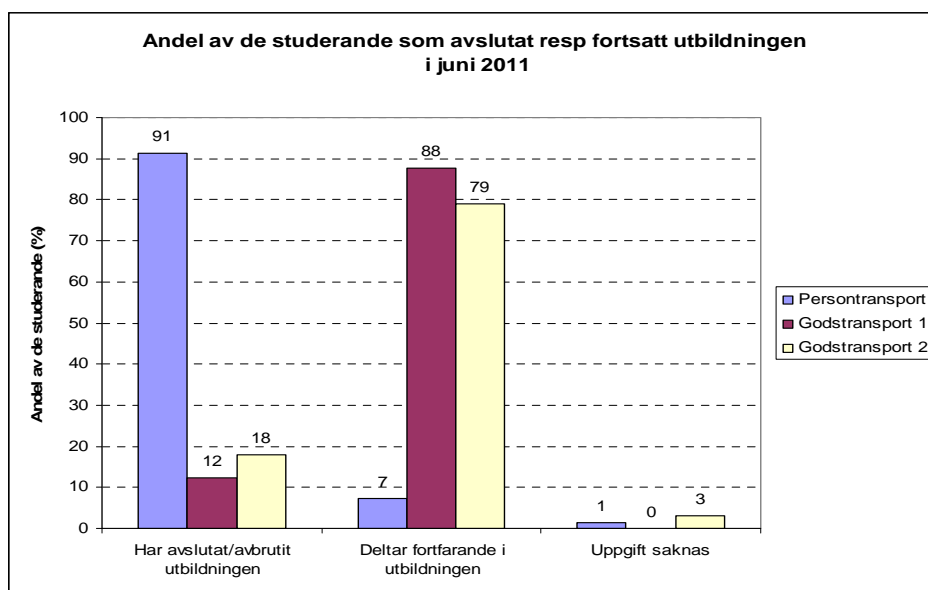
4.6 Sysselsättning före yrkesförarutbildningen

Den största gruppen hade ”annan sysselsättning” före påbörjandet av yrkesförarutbildningen, de var t.ex. arbetssökande, sjukskrivna eller föräldralediga. Det är ungefär samma mönster inom samtliga utbildningsinriktningar. Den högsta andelen med annan sysselsättning fanns inom godstransport 2, med ca två tredjedelar av de studerande. Lägst var andelen inom godstransport 1 där 43 procent hade annan sysselsättning, däremellan låg persontransportutbildningarna där drygt hälften hade annan sysselsättning. Att ha en anställning var det näst vanligaste, heltids- och deltidsanställningar var ungefär lika vanligt förekommande. Både andelen heltidsanställda och deltidsanställda varierade mellan 10-18 procent av de studerande. För år 2010 inhämtades inga uppgifter om sysselsättning före yrkesförarutbildningen.



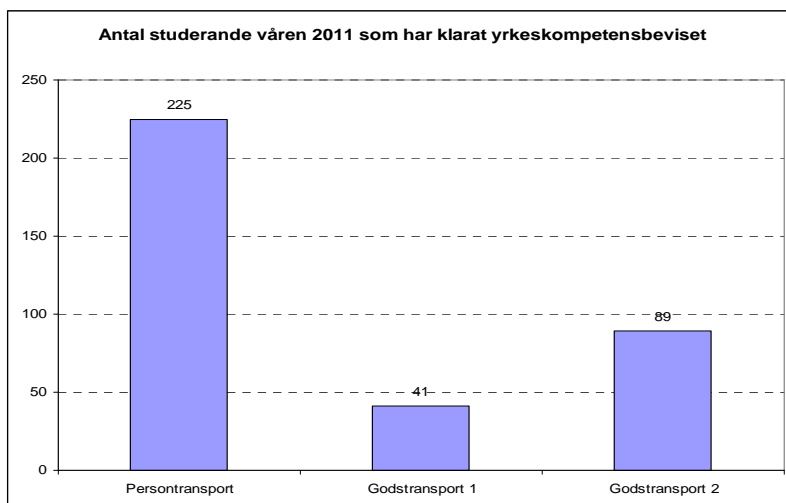
4.7 Avslutat eller fortsatt studiedeltagande

Inom persontransportutbildningarna har huvuddelen, 91 procent, avslutat/avbrutit sina studier i juni 2011. Detta är troligen ett uttryck för att utbildningen endast omfattar 15 veckor och därmed kan genomföras inom ett halvår. Godstransport 1 och 2 är utbildningar som om de bedrivs på heltid oftast tar 30 resp 40 veckor, dvs. mer än ett halvår. Inom dessa utbildningar deltar de flesta fortfarande i utbildningen, troligen beroende på att de ännu inte hunnit avsluta den.



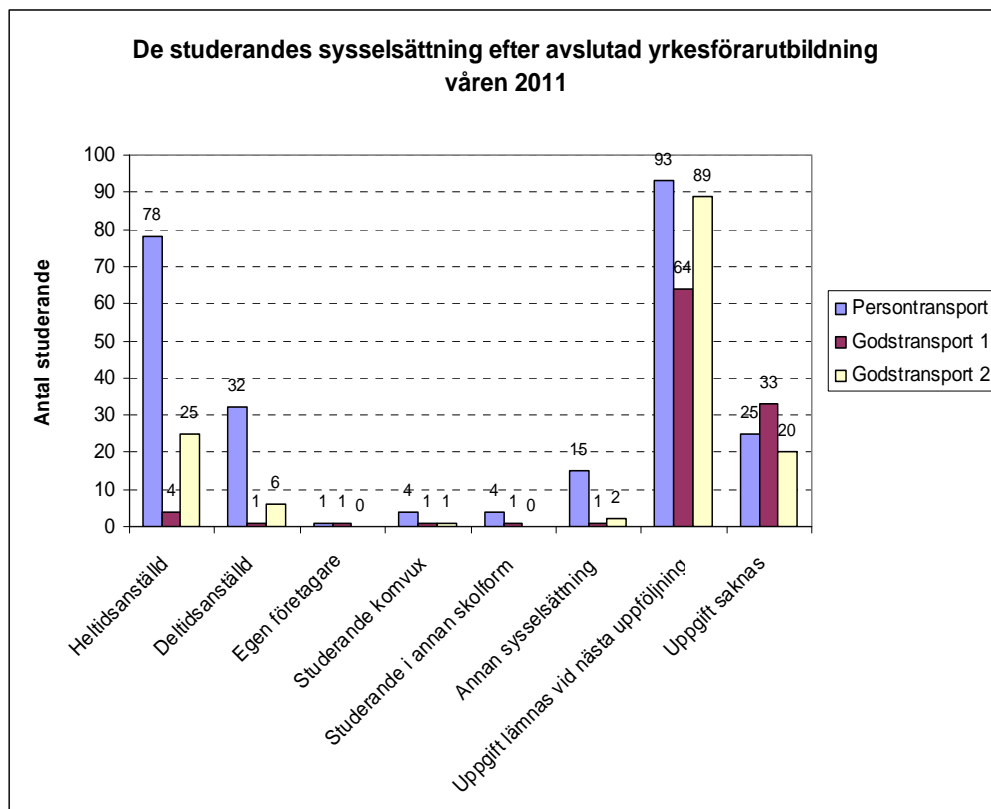
4.8 Yrkeskompetensbevis

Våren 2011 frågades efter hur många av de personer som studerat under perioden januari – juni 2011 som klarat yrkeskompetensbeviset. Det var 225 personer inom persontransportutbildningar, 41 personer inom godstransport 1 och 89 personer inom godstransport 2.



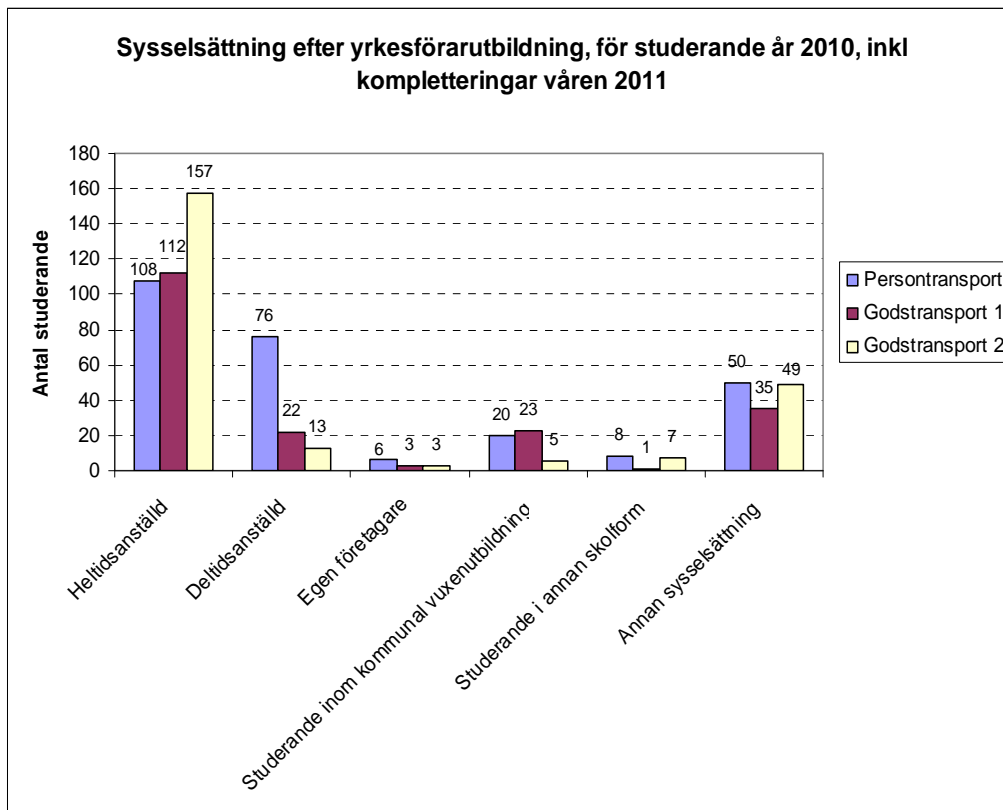
4.9 Sysselsättning efter utbildning

När det gäller vilken sysselsättning de studerande har efter utbildningen går det inte att dra några slutsatser avseende våren 2011, eftersom andelen det finns uppgifter om är låg. Det är också oklart vilka frågan besvarats för.



När det gäller år 2010 lämnades uppgift om sysselsättning för 409 av de 812 studenter som enkäten avseende 2010 omfattade. I uppföljningen som skulle vara inne senast 1 september 2011 kunde uppgifterna för 2010 kompletteras när det gällde denna fråga. Efter kompletteringen hade uppgift om sysselsättning lämnats för totalt 698 personer. Detta innebär att uppgift om sysselsättning lämnats för 86 procent av deltagarna. De uppgifter som lämnats om uppgift saknas vid de båda frågetillfällena skapar en viss osäkerhet om vilken kvalitet de lämnade uppgifterna har.

Sysselsättningen efter avslutad utbildning fördelar sig enligt diagrammet nedan för de 698 studerande för vilka uppgift lämnats för år 2010. De flesta hade heltidssysselsättning, för de som gått utbildning inom persontransport var deltidsanställning näst vanligast, för övriga var annan sysselsättning i stället vanligast. När det gäller persontransport saknas uppgifter för 26 procent av de som gått utbildningen, vilket betyder att sysselsättningsmönstret skulle kunna visa sig vara ett helt annat om vi kände till vad dessa gjorde.



Anm. För persontransport finns uppgift endast för 74 procent av de som gått utbildning, för godstransport 1 för 92 procent och för godstransport 2 för 98 procent.