

Nationella prov i gymnasieskolan och komvux vårterminen 2011

I gymnasieskolan och komvux skriver eleverna nationella prov i kurserna Engelska A och B, Svenska B/Svenska som andraspråk B och Matematik A, B, C och D. Syftet med proven är att stödja lärarens arbete med betygssättning och att ge riktlinjer för en likvärdig bedömning av elevernas prestationer.

Kursproven ges varje höst- och vårtermin. Eleven skriver provet den termin han eller hon avslutar den aktuella kursen. Vilken årskurs och vilken termin som man läser en kurs skiljer sig åt mellan olika skolor och utbildningar¹. Alla kursprov i kärnämneskurser är obligatoriska² i gymnasieskolan. De andra kursproven är obligatoriska beroende på utbildning. I komvux är kursproven inte obligatoriska, men läraren bör använda dem som stöd för betygssättningen.

Eleverna får ett sammanvägt provbetyg för varje kursprov. I denna PM presenteras de sammanvägda provbetygen för respektive kursprov från vårterminen 2011. Kursproven i kärnämneskurserna beskrivs mer ingående än övriga kurser.

De nationella proven täcker inte samtliga mål och kriterier i kursplanen. Resultaten är ett av flera mått på måluppfyllelse i gymnasieskolan. Proven är alltså endast ett av flera underlag som läraren har att använda sig av inför betygssättningen.

Resultaten är svåra att jämföra över tid då det är olika prov från år till år.

Insamling och bortfall

Statistiska centralbyrån (SCB) genomför sedan 1997 urvalsinsamlingar av resultat från nationella kursprov på uppdrag av Skolverket. Insamlingen sker endast på vårterminen.

Alla gymnasieskolor är uppdelade i sex urvalsgrupper. En grupp i taget ingår i urvalet vilket gör att varje grupp och därmed varje skola rapporterar vart sjätte år. Detta minskar uppgiftslämnarbördan för skolorna. Över åren har några skolor upphört och andra har tillkommit. Det är framförallt de fristående skolorna som har blivit flera. De nya skolorna slumpas in i en av urvalsgrupperna. Det här gör att urvalsgrupperna inte ser likadana ut nu som de gjorde när urvalet definierades vilket kan bidra till en skevhet på representativiteten. Från komvuxskolorna drar man nya urval om 50 skolor varje år, men de skolor som ingått i urvalet året innan ingår inte i urvalet.

En svårighet med urvalet är att vi inte vet vilka skolor eller vilka utbildningar som gör proven på höst- eller vårterminen. Framförallt kan representativiteten för vissa program och utbildningar påverkas av att insamlingen endast sker på vårterminen.

Statistiken från vårterminen 2011 grundar sig på ett urval om 150 gymnasieskolor och 43 komvuxskolor. Sammanlagt ingår 42 827 elever i urvalet.³ Av dessa läser 95 procent i gymnasieskolan och 5 procent i komvux. I samtliga kurser utom i Svenska som andraspråk B är gymnasieeleverna i övervägande majoritet. Eftersom få elever

¹ Med utbildning avses här kommunala och landstingskommunala skolors nationella och specialutformade program, individuellt program, fristående skolors utbildningar samt utbildning inom komvux.

² Obligatoriet gäller att läraren ska använda kursproven som stöd i betygssättningen.

³ En elev kan skriva prov i flera kurser.

PM

2 (17)

Dnr 2011:00465

läser Svenska som andraspråk B redovisas resultaten här sammanslaget med resultaten från Svenska B.

Från och med vårterminen 2008 redovisas endast resultaten för elever som har genomfört ett ordinarie nationellt prov i respektive kurs vid ett ordinarie provtillfälle samt har ett sammanvägt provbetyg inrapporterat. För att kunna få ett sammanvägt provbetyg måste man ha utfört alla delprov i det ordinarie provet. Det partiella bortfallet till följd av att det saknas provbetyg är 17 procent av samtliga inrapporterade kursdeltagare. Det går inte att säga säkert om en elev saknar sammanvägt provbetyg på grund av att han eller hon inte har gjort alla delprov och därmed är giltigt bortfall, eller om något blivit fel vid inrapporteringen.

Elevers slutbetyg för kursen är ofta inte satta vid den tidpunkten då skolorna ska rapportera in resultatet. Därför får skolorna rapportera in ett preliminärt kursbetyg. Även här finns ett visst partiellt bortfall. Från och med förra årets insamling rapporterar skolorna in uppgifter om personnummer i kursprovsinsamlingen. Detta ger en möjlighet att kunna koppla på elevens faktiska kursbetyg, det vill säga slutbetyget, när eleven går ut gymnasieskolan. Uppgifter om elevens slutbetyg samlas in av Skolverket när eleven har slutfört sina gymnasiestudier.

Skolor kan också ha missat att rapportera in en elev. Eftersom det saknas uppgift om hur många som skriver proven så går det inte att säga hur stort elevbortfallet är.

Insamlingsperioden förlängdes i år på grund av att flera skolor inte rapporterat in resultaten i tid. Tio skolor meddelade att de saknade resultat att rapportera in, vilket alltså innebär att de inte hade några elever som avslutade någon av de aktuella kurserna under vårterminen. Tre skolor hade strukturförändrats, t.ex. uppgått i en annan skola och hade därför inget att rapportera in. En skola hade inte möjlighet att ta fram provresultaten och en skola underlät att rapportera.

Skolbortfallet och det partiella bortfallet kan orsaka skevhet i resultaten. På grund av detta bör uppgifterna tolkas med viss försiktighet.

Av gymnasieeleverna i årets insamling går 72 procent hos en kommunal huvudman, 1 procent hos landstingskommunal huvudman och 27 procent hos fristående huvudman. Det finns lika stor andel kvinnor som män i urvalet.

Av eleverna har 85 procent svensk bakgrund, definierat som att eleven är född i Sverige med minst en svenskfödd förälder. 7 procent av eleverna är födda i Sverige men har föräldrar som är födda utomlands, en lika stor andel är födda utomlands. För 0,4 procent av eleverna saknades uppgift om härkomst.

En annan bakgrundsvariabel är föräldrarnas utbildningsnivå. Av eleverna i insamlingen har 4 procent föräldrar med högst grundskoleutbildning, 43 procent har minst en förälder med gymnasial utbildning. Drygt hälften, 52 procent, har minst en förälder med eftergymnasial utbildning. För 2 procent av eleverna saknas uppgift om föräldrarnas utbildningsnivå.

Urvalet stämmer ganska bra överens med hur fördelningen i gymnasieskolan totalt ser ut. Dock är andelen elever med högutbildade föräldrar något överrepresenterade i urvalet, i gymnasieskolan totalt är andelen 46 procent mot urvalets 53.

Kärnämneskurserna

Kursproven är obligatoriska för alla utbildningar i gymnasieskolan i kärnämneskurserna Engelska A, Svenska B/Svenska som andraspråk B samt Matematik A. I komvux är kursproven inte obligatoriska. Det som utmärker kärnämneskurserna är att alla elever läser dessa oavsett utbildning. Resultaten från kärnämneskurserna ger därför en bra samlad bild av kunskapsnivån för de olika utbildningarna.

Svenska B/Svenska som andraspråk B

I årets urval finns det 8 627 elever med inrapporterat provbetyg i Svenska B/Svenska som andraspråk B, varav 8 341 elever går i gymnasieskolan och 286 elever går i komvux. I Svenska B och Svenska som andraspråk B används samma prov men bedömningen av resultaten för eleverna som läser Svenska som andraspråk B görs utifrån kursens egna kursplan.

Tabell 1. Provresultat i Svenska B/Svenska som andraspråk B, andel elever (%) totalt samt per utbildning. Provbetygspoäng⁴, totalt samt per utbildning.⁵

Program/Programanknytning	Antal Elever	Betyg Andel %				Provresultat Poäng
		IG	G	VG	MVG	
Barn- och fritid	323	10	55	29	6	11,1
Bygg	429	12	68	17	3	9,9
EI	847	15	62	21	3	9,9
Energi	205	13	62	22	3	10,2
Estetiska	674	7	40	41	13	12,6
Fordon	539	24	60	16	1	8,5
Handels- och adm.	439	7	50	34	8	11,9
Hotell- och rest.	258	17	53	28	3	9,9
Hantverk	401	5	46	41	9	12,5
Industri	141	17	72	11	1	8,9
Livsmedel	19	0	68	32	0	11,6
Medie	531	10	48	33	9	11,6
Naturbruk	272	6	42	37	15	12,7
Naturvetenskap	883	2	22	51	26	14,9
Omvårdnad	213	8	60	30	3	11,0
Samhällsvetenskap	1 587	3	27	47	23	14,3
Teknik	411	3	39	47	11	13,0
Övriga utan anknytning	162	4	57	31	7	11,9
Specialutformat	162	4	57	31	7	11,9
Individuellt program	7	0	71	29	0	11,4
Komvux	286	7	48	37	9	12,0
Total	8 627	8	45	35	12	12,1

Av de nationella programmen och de utbildningar som anknyter till dessa är det eleverna på naturvetenskapliga utbildningar som har de högsta resultaten på provet i Svenska B/Svenska som andraspråk B. De har en genomsnittlig provbetygspoäng

⁴ För att få fram en betygspoäng multipliceras varje betygssteg med en vikt där IG=0, G=10, VG=15, och MVG=20. Ett genomsnitt räknas fram genom att dividera alla elevers viktade betyg med antalet elever.

⁵ Sekretessprickning (..) sker för resultat som baseras på färre än fem elever.

PM

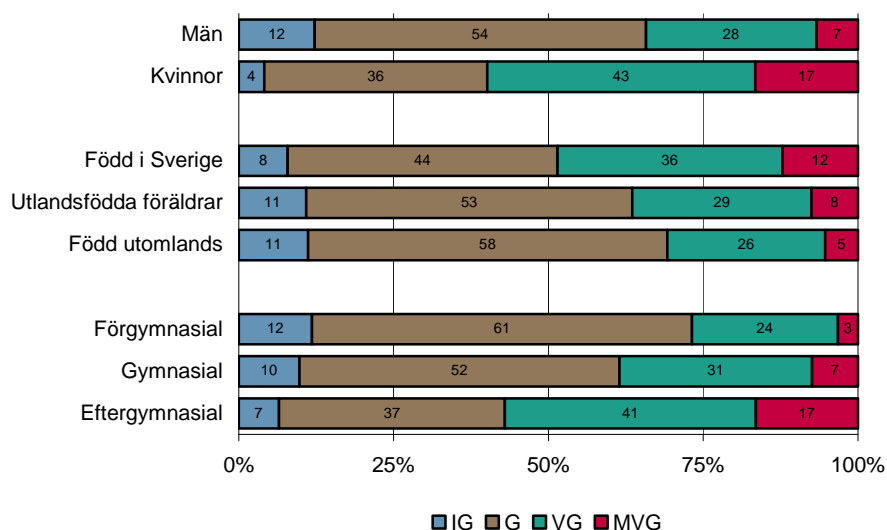
4 (17)

Dnr 2011:00465

på 14,9 samt den högsta andelen elever med provbetyget MVG, 26 procent. Utbildningar i samhällsvetenskap har de näst högsta provresultaten med en provbetygspoäng på 14,3.⁶

Frånsett IV så är det utbildningar inom fordon och industri som har de lägsta provbetygen.

Diagram 1. Provresultat Svenska B/Svenska som andraspråk B, andel elever (%) totalt, per kön, svensk/utländsk bakgrund samt efter föräldrarnas högsta utbildningsnivå.



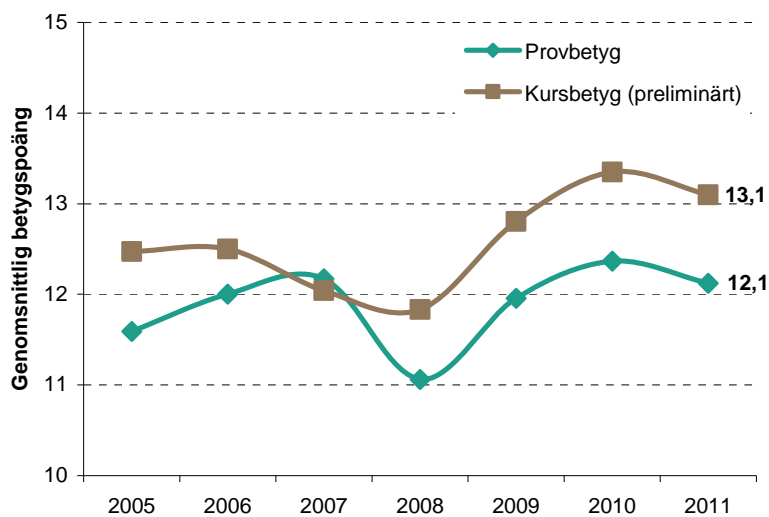
Svenska B är den av kärnämneskurserna där det brukar vara störst skillnad i slutbetyg mellan män och kvinnor. Det märks även i detta urval när man jämför männens resultat på provet med kvinnornas. Av kvinnorna har 17 procent provbetyget MVG, mot 7 procent av männen. Andelen män som inte uppnår kravgränsen för godkänd är 12 procent mot kvinnornas 4 procent.

Skillnaden i provbetyg mellan elever med svensk respektive utländsk bakgrund är relativt liten. Av eleverna till föräldrar som saknar gymnasieutbildning fick endast 3 procent MVG, jämfört med 17 procent av eleverna med minst en förälder som har eftergymnasial utbildning.

⁶ Med utbildning avses här kommunala och landstingskommunala skolors nationella och specialutformade program, individuellt program samt de fristående skolornas utbildningar.

Skillnaden i provbetyg och preliminärt kursbetyg i Svenska B har varierat över åren. I år ligger det preliminära kursbetyget en betygspoäng över provbetyget.

Diagram 2. Jämförelse mellan provbetyg och kursbetyg i Svenska B/Svenska som andraspråk B, 2005-2011



PM

6 (17)

Dnr 2011:00465

Engelska A

I årets urval finns 13 306 elever som skrivit provet i Engelska A och fått ett provbetyg. Av dessa går 12 807 elever i gymnasieskolan och 435 elever på komvux.

Den genomsnittliga provbetygspoängen i Engelska A är 13,4. Av de nationella programmen och de utbildningar som anknuter till dessa är det elever vid naturvetenskaplig utbildning som får högst provbetygspoäng, 16,1. Därefter följer utbildningarna teknik, estetisk och samhällsvetenskap med provbetygspoäng 14,5 respektive 14,4 och 14,3. Av yrkesförberedande⁷ utbildningar har elever på medieutbildningar högst provbetygspoäng, 13,6.

Tabell 2. Provresultat i Engelska A, andel elever (%) totalt samt per utbildning. Genomsnitt av provbetygspoäng, totalt samt per utbildning.⁸

Program/Programanknytning	Antal Elever	Betyg Andel %				Provresultat Poäng
		IG	G	VG	MVG	
Barn- och fritid	276	13	46	37	4	10,9
Bygg	448	9	58	30	3	10,8
El	743	3	41	46	10	13,0
Energi	199	8	58	31	3	11,0
Estetiska	1 108	2	26	54	18	14,4
Fordon	705	15	54	28	4	10,2
Handels- och adm.	583	6	56	35	3	11,5
Hotell- och rest.	407	9	50	36	5	11,4
Hantverk	497	8	56	32	4	11,3
Industri	154	8	54	31	7	11,4
Livsmedel	66	12	44	35	9	11,4
Medie	500	3	34	48	15	13,6
Naturbruk	236	9	46	34	11	11,9
Naturvetenskap	1 889	1	13	48	38	16,1
Omvårdnad	322	8	53	33	6	11,4
Samhällsvetenskap	3 690	2	27	52	20	14,3
Teknik	795	1	26	55	19	14,5
Övriga utan anknytning						
Specialutformat	187	4	31	55	11	13,4
Individuellt program	23	..	65	13	..	10,2
Komvux	435	8	50	32	9	11,7
Total	13306	5	34	45	17	13,4

⁷ Till yrkesförberedande utbildningar räknas program eller utbildning motsvarande följande program: barn- och fritid (BF), bygg (BP), el (EC), energi (EN), fordon (FP), handels- och administration (HP), hantverk (HV), hotell- och restaurang (HR), industri (IP), livsmedel (LP), medie (MP), naturbruk (NP) samt omvårdnad (OP). Samtliga dessa utbildningar har som nationellt program krav på 15 veckors arbetsplatsförlagd utbildning (APU).

⁸ Till studieförberedande utbildningar räknas program eller utbildning motsvarande följande program: estetisk (ES), International Baccalaureate (IB), naturvetenskap (NV), samhällsvetenskap (SP), teknik (TE) samt Waldorf (W). Grund för indelningen har varit om formellt krav ställs på 15 veckors arbetsplatsförlagd utbildning (APU) eller ej.

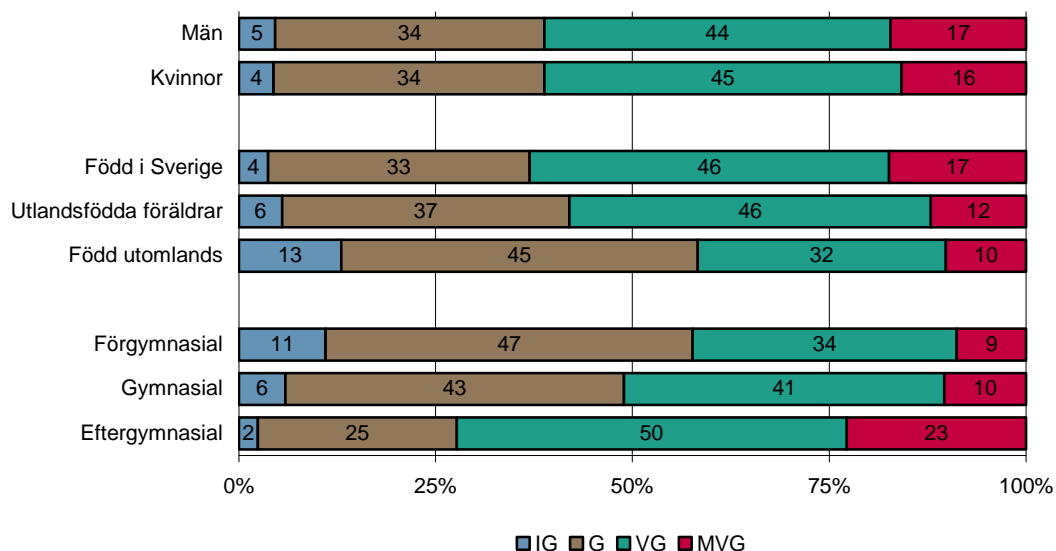
⁸ Sekretessprickning (..) sker för resultat som baseras på färre än fem elever.

På det nationella provet i Engelska A i årets insamling har männen aningen högre betyg än kvinnorna.

Elever med svensk bakgrund uppnår högre provresultat än elever med utländsk bakgrund. 13 procent av eleverna som är födda utomlands uppnår inte kravgränsen för betyget Godkänt, mot 4 procent av eleverna som är födda i Sverige med minst en svenskfödd förälder.

Föräldrarnas utbildningsnivå har stor betydelse för elevernas resultat. De elever vars föräldrar saknar gymnasieutbildning har lägst provresultat. Högsta resultaten har elever som har minst en förälder med eftergymnasial utbildning. Andelen som fick IG av elever med föräldrar som har enbart förgymnasial utbildning är 11 procent, mot bara 2 procent av dem som har minst en förälder med eftergymnasial utbildning.

Diagram 3. Provresultat Engelska A, andel elever (%) totalt, per kön, svensk/utländsk bakgrund samt efter föräldrarnas högsta utbildningsnivå.

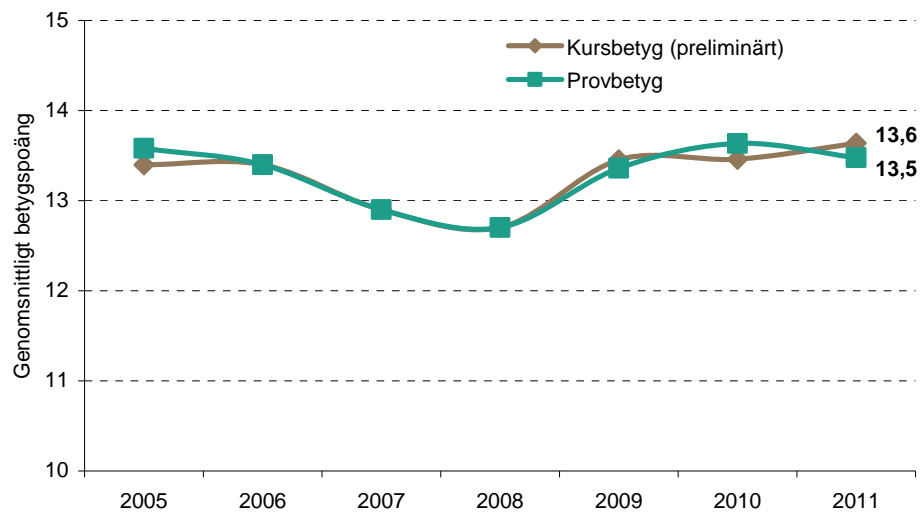


PM

8 (17)
Dnr 2011:00465

Kursprovet i Engelska A är det prov där det är minst skillnad mellan provbetyg och preliminärt kursbetyg. I år ligger provbetyget i nivå med kursbetyget, 13,5 respektive 13,6.

Diagram 4. Jämförelse mellan provbetyg och kursbetyg i Engelska A, 2005-2011



Matematik A

I årets urval finns det 12 475 elever som skrivit provet i Matematik A och som fått ett provbetyg. Av dessa går 12 126 elever i gymnasieskolan och 349 elever i komvux.

Andelen elever som inte uppnår kravgränsen för betyget godkänt är i år 21,8 procent, alltså knappt var femte elev. Eleverna som läser naturvetenskapliga utbildningar är de som i genomsnitt har de högsta betygen, med en provbetygspoäng på 15,3. Men de flesta utbildningarna har väldigt låga provbetygspoäng. På utbildningar inom industri har mer än hälften av eleverna provbetyget IG.

Tabell 3. Provresultat i Matematik A, andel elever (%) totalt samt per utbildning. Genomsnitt av provbetygspoäng, totalt samt per utbildning.⁹

Program/Programanknytning	Antal Elever	Betyg Andel %				Provresultat Poäng
		IG	G	VG	MVG	
Barn- och fritid	435	41	47	10	2	6,6
Bygg	420	42	51	6	1	6,2
EI	689	24	58	15	3	8,7
Energi	170	39	54	6,5
Estetiska	1 050	18	52	24	7	10,1
Fordon	680	45	47	7	1	5,9
Handels- och adm.	656	31	52	15	2	7,8
Hotell- och rest.	359	40	45	11	3	6,8
Hantverk	540	33	49	15	3	7,7
Industri	130	52	40	7	2	5,3
Livsmedel	60	30	57	13	0	7,7
Medie	595	28	55	14	4	8,3
Naturbruk	308	26	54	16	5	8,7
Naturvetenskap	837	4	21	37	39	15,3
Omvårdnad	368	25	54	18	2	8,7
Samhällsvetenskap	3 894	13	47	31	8	11,1
Teknik	584	6	33	43	18	13,4
Övriga utan anknytning						
Specialutformat	243	7	49	34	11	12,1
Individuellt program	38	42	53	6,1
Komvux	70	4	40	41	14	13,1
Total	12 475	22	47	23	8	9,8

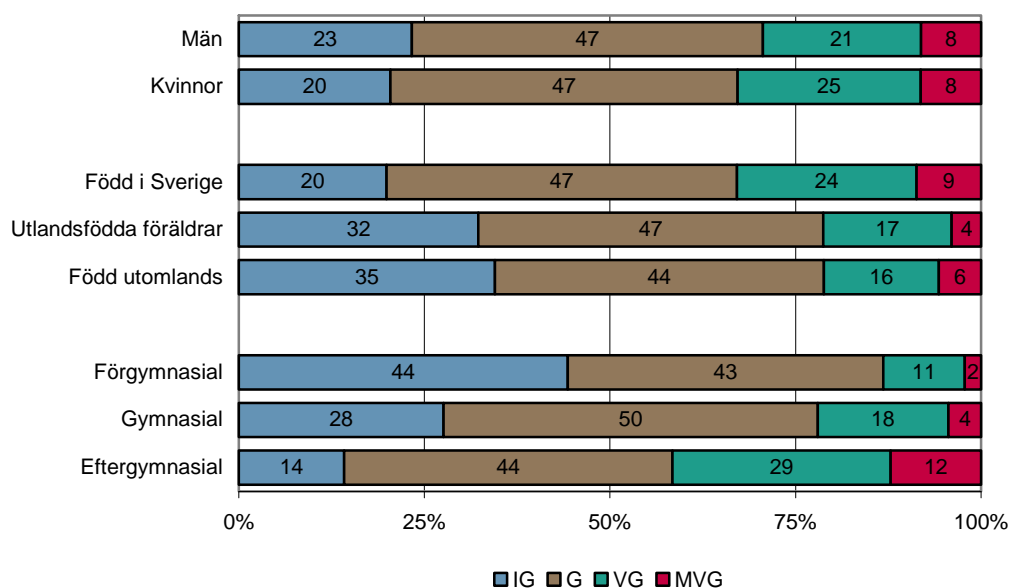
⁹ Sekretessprickning (..) sker för resultat som baseras på färre än fem elever.

PM

10 (17)
Dnr 2011:00465

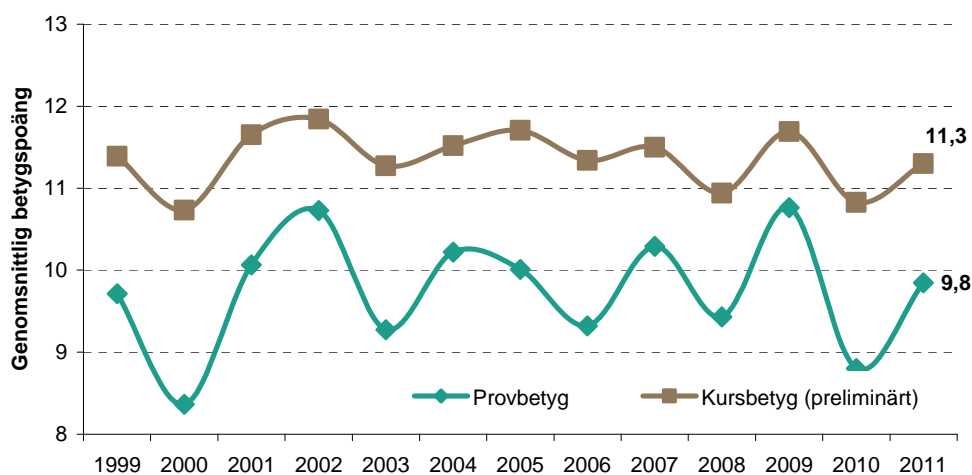
Det är ingen skillnad mellan män och kvinnors provresultat. Elever med svensk bakgrund uppnår högre provbetyg än elever med utländsk bakgrund. Däremot är skillnaderna stora mellan elever beroende på föräldrarnas utbildningsnivå. 44 procent av alla elever med föräldrar som saknar gymnasieutbildning har fått IG på provet, mot 14 procent av de elever där minst en förälder har eftergymnasial utbildning.

Diagram 5. Provresultat Matematik A, andel elever (%) totalt, per kön, svensk/utländsk bakgrund samt efter föräldrarnas högsta utbildningsnivå.



I årets insamling är ligger det genomsnittliga provbetyget på 9,8 jämfört med 11,3 för kursbetyget. Denna skillnad mellan provbetygspoäng och det preliminära kursbetyget har varit närapå konstant under mätperioden.

Diagram 6. Jämförelse mellan provbetyg och kursbetyg i Matematik A



Övriga kurser

I högre kurser som är karaktärsämneskurser på studieförberedande utbildningar ges också nationella prov. Kursprovet är obligatoriskt om den aktuella kursen utgör avslutande karaktärsämneskurs på en utbildning. Detta innebär att kursprovet i Engelska B är obligatoriskt för alla studieförberedande utbildningar. Kursprovet i Matematik B är obligatoriskt på samhällsvetenskaplig eller estetisk utbildning. Kursprovet i Matematik C är obligatoriskt på teknisk utbildning, medan kursprovet i Matematik D är obligatoriskt på naturvetenskaplig utbildning.

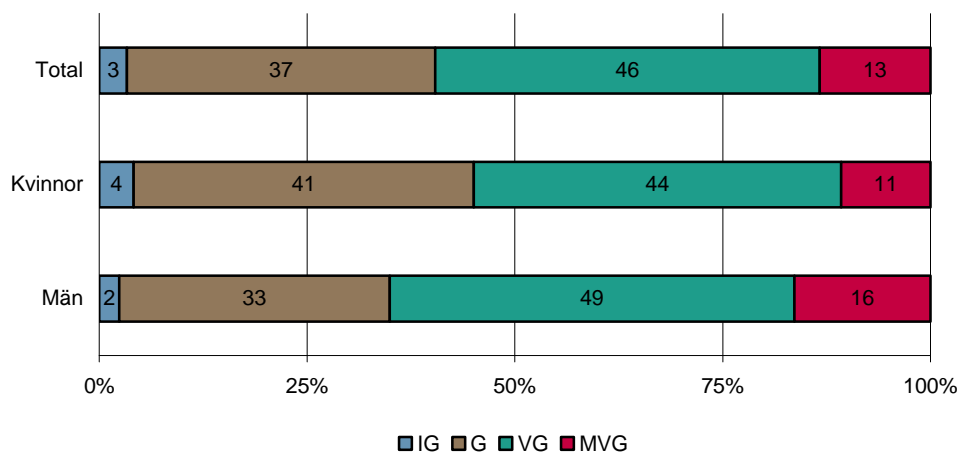
Det finns även elever från andra utbildningar som läser kurserna. För utbildningar där man läser kurser utan obligatoriskt kursprov gäller dock att läraren bör använda sig av motsvarande nationella kursprov som stöd inför betygssättningen. Provresultat från alla som har läst kursen redovisas här.

Engelska B

I årets insamling skrev 10 815 elever provet i Engelska B och fick ett provbetyg. Av dessa gick 10 478 elever i gymnasieskolan och 337 i komvux.

Männen har högre provbetyg än kvinnorna. Båda könen har låg andel IG, 2 procent för männen och 4 procent för kvinnorna. Det är en större andel av männen som uppnår något av de högre betygen VG eller MVG.

Diagram 7. Provresultat Engelska B, andel elever (%) totalt samt per kön.



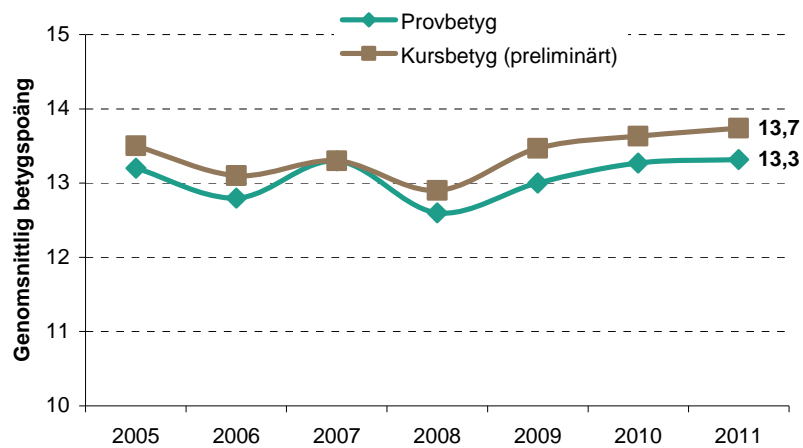
I årets insamling har 1 917 elever från naturvetenskaplig utbildning skrivit provet och de fick i genomsnitt en provbetygspoäng på 15,0. Från samhällsvetenskap, estetisk och teknik skrev 3 746, 1 215 respektive 779 elever provet. De fick i genomsnitt provbetygspoäng på 13,4, 13,2 respektive 13,3.

PM

12 (17)
Dnr 2011:00465

Vid en jämförelse mellan provbetyg och preliminärt kursbetyg märks det att de respektive betygen ligger nära varandra. Kursbetyget hamnar ungefär en halv betygspoäng över provbetyget.

Diagram 8. Jämförelse mellan provbetyg och kursbetyg i Engelska B, 2005-2011

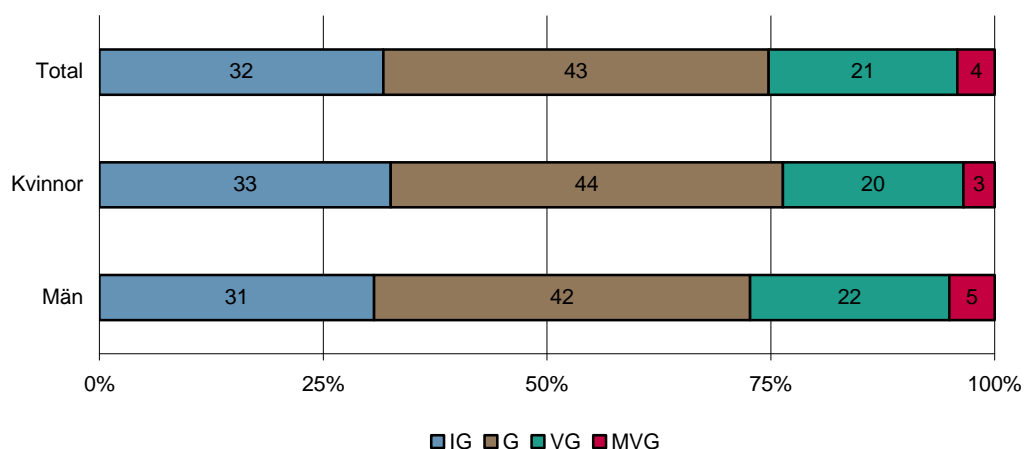


Matematik B

Totalt finns 7 470 elever som skrivit provet i Matematik B och fått ett provbetyg i årets insamling. Av dessa går 7 222 elever i gymnasieskolan och 248 i komvux.

Matematik B är ett av de kursprov som eleverna har lägst resultat på. Nästan var tredje elev, 32 procent, får IG i provbetyg. Männen har aningen högre provbetyg än kvinnorna i genomsnitt: 8,5 jämfört med 8,1.

Diagram 9. Provresultat Matematik B, andel elever (%) totalt samt per kön.

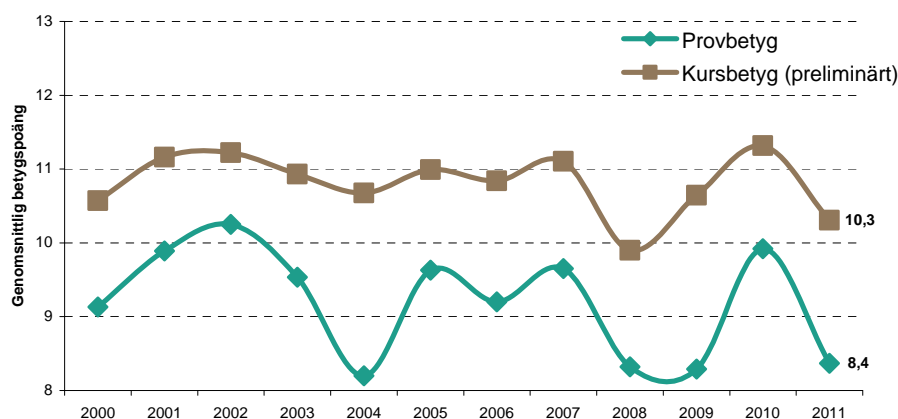


För samhällsvetenskaplig och estetisk utbildning är provet obligatoriskt. Antalet elever från samhällsvetenskap som skrev provet i årets insamling är 3 095 stycken. De fick en provbetygspoäng på 7,9. Från estetisk utbildning är antalet elever 813 och de fick en provbetygspoäng på 6,4.

Elever från naturvetenskaplig utbildning har den högsta provbetygspoängen med 12,8 och det är 1 229 elever som skrivit provet. Teknikeleverna är 330 stycken och de fick provbetygspoängen 9,0.

Det preliminära kursbetyget för Matematik B har i tidigare insamlingar legat högre än provbetyget. I år ligger det preliminära kursbetyget ungefär två betygspoäng över provbetyget.

Diagram 10. Jämförelse mellan provbetyg och kursbetyg i Matematik B



PM

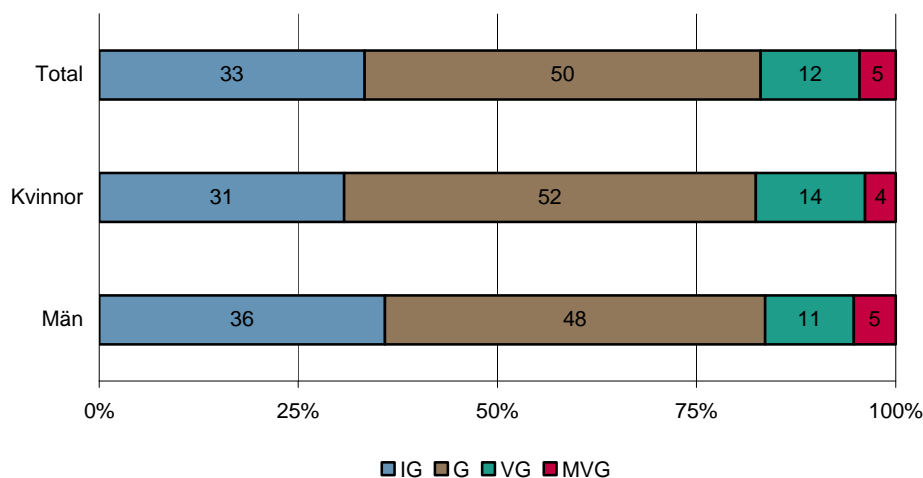
14 (17)
Dnr 2011:00465

Matematik C

I årets insamling har 2 450 elever ett provbetyg från provet i Matematik C. Av dessa går 2 330 elever i gymnasieskolan och 120 elever i komvux.

Även på detta matematikprov är det en hög andel av eleverna som inte uppnår kravgränsen för godkänd. Hela 33 procent, alltså var tredje elev, fick provbetyget IG. Männen har lägre resultat än kvinnorna med betygspoängen 7,5 mot 8,0.

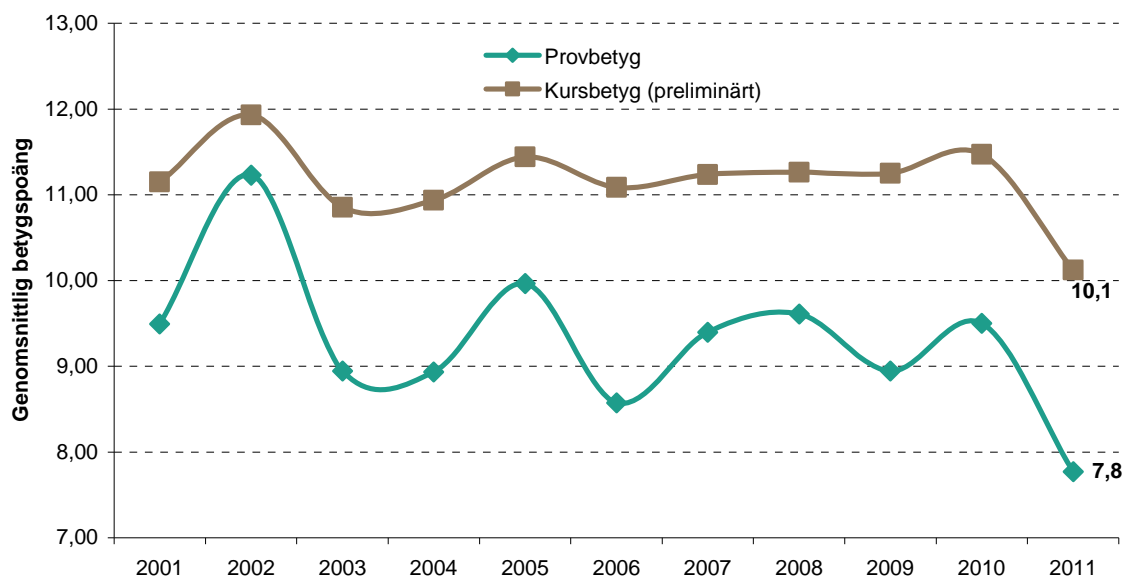
Diagram 11. Provresultat Matematik C, andel elever (%) totalt samt per kön.



För elever på teknik är provet obligatoriskt. Det är 333 teknikelever i årets insamling som har skrivit provet och de fick en provbetygspoäng på 6,29. 395 elever från naturvetenskap fick provbetygspoängen 10,5, medan det var 1 234 elever från samhällsvetenskap som fick 7,0 i provbetygspoäng. I årets urval var det förhållandevis få elever från naturvetenskap som skrev provet. Om fler elever från naturvetenskap varit representerade hade troligen resultaten varit något högre i Matematik C.

Skillnaden mellan provbetyg och preliminärt kursbetyg har varit tämligen stabil över åren. Det preliminära kursbetyget brukar ligga över provbetyget, i år ligger provbetyget på 7,8 mot 10,1 för kursbetyget.

Diagram 12. Jämförelse mellan provbetyg och kursbetyg i Matematik C, 2001-2011



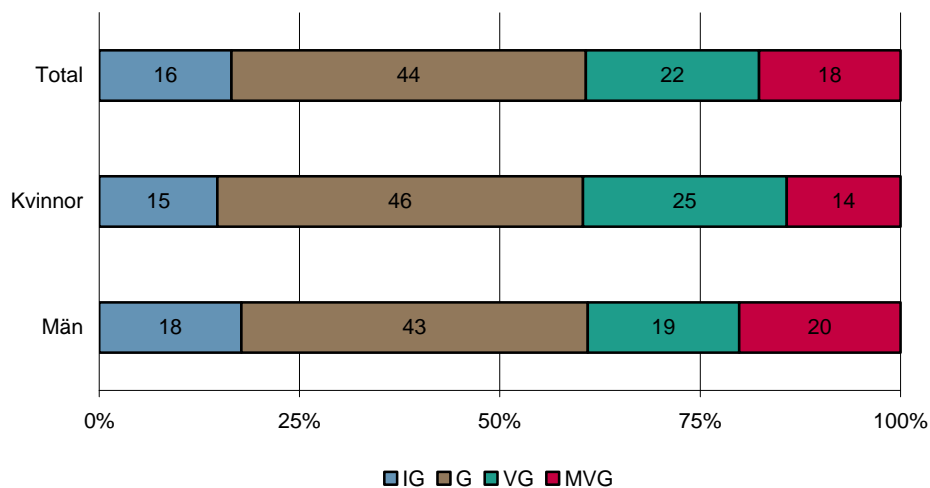
PM

16 (17)
Dnr 2011:00465

Matematik D

I årets insamling har totalt 1 359 elever skrivit provet och fått ett provbetyg i kursen Matematik D. Av dessa går 1 310 elever i gymnasieskolan och 49 elever i komvux.

Diagram 13. Provresultat Matematik D, andel elever (%) totalt samt per kön.

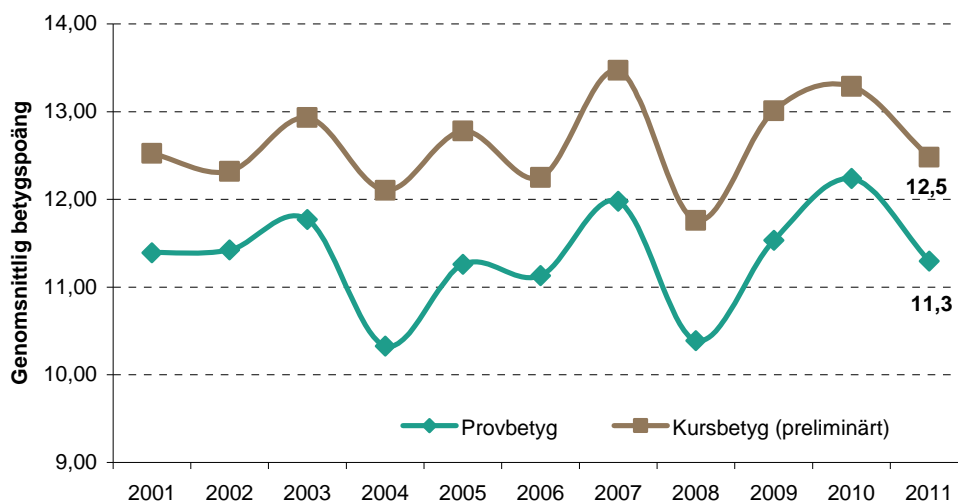


Andelen elever med provbetyget IG är 16 procent och andelen MVG är 18 procent. Provbetygspoängen är lika för kvinnor och män, 11,2. Det är större andel män än kvinnor som får betyget MVG. Andelen kvinnor som inte uppnår kravgränsen för godkänd är 15 procent, jämfört med 18 procent av männen.

Provet är obligatoriskt vid naturvetenskaplig utbildning. De 1 025 naturvetenskaps eleverna som läser kursen i årets insamling har provbetygspoängen 11,6.

På det här provet är skillnaden drygt en betygspoäng mellan prov- och kursbetyg. Liksom för de andra proven matematikproven ligger det preliminära kursbetyget högre än provbetyget.

Diagram 14. Jämförelse mellan provbetyg och kursbetyg i Matematik D, 2001-2011



Mer uppgifter på Skolverkets webbplats i databasen SIRIS

På Skolverkets webbplats under länken ”Statistik & Analys” och i databasen SIRIS finns statistiken för gymnasieskolan redovisad på skolnivå.