

2011-12-15
1 (1)
Dnr 2010:01634

Redovisning av uppdrag om statsbidrag för ökade kostnader till följd av satsningen på den högre bidragsnivån inom studiemedlet för vissa arbetslösa ungdomar i åldrarna 20-24 år.

Skolverket har i enlighet med uppdraget (U2010/7503/SV) betalat ut statsbidrag till kommunerna för ökade kostnader inom den kommunala vuxenutbildningen. Uppdraget ska rapporteras halvårsvis till regeringskansliet.

Föreliggande PM redogör för hur mycket statsbidrag kommunerna har haft möjlighet rekvirera under det andra halvåret 2011 samt hur mycket bidrag som rekvirerats. Det ingår även viss information om de ungdomar som börjat studera, såsom studietakt, kön och ålder.

På Skolverkets vägnar

Tommy Lagergren
Avdelningschef

Emma Wimmerstedt
Undervisningsråd

Redovisning av statsbidrag för ökade kostnader till följd av satsningen på den högre bidragsnivån inom studiemedlet för vissa arbetslösa ungdomar i åldrarna 20-24 år

Bakgrund

Regeringen satsar på att arbetslösa ungdomar ska ges möjlighet att slutföra sina avbrutna studier på grundläggande eller gymnasial nivå. Ungdomar som saknar fullständiga betyg har svårigheter att etablera sig på arbetsmarknaden. För att öka incitamenten att studera erbjuds dessa ungdomar studiemedel där bidragsdelen utgör en än större del än lånet.

CSN har fått i uppdrag att betala ut studiemedel enligt den högre bidragsnivån till arbetslösa ungdomar i åldrarna 20-24 år. Villkoren för att ta del av dessa studiemedel är att personen ska vara arbetslös och inskriven i någon av garantierna (jobbgarantin för unga eller jobb- och utvecklingsgarantin). För att få läsa på grundläggande nivå ska personen vidare sakna slutbetyg från svensk grundskola eller motsvarande utländsk utbildning. För att få läsa på gymnasial nivå ska personen sakna slutbetyg från nationellt eller specialutformat program i gymnasieskolan eller från motsvarande svensk eller utländsk utbildning. Avslutningsvis får personen inte ha erhållit studiemedel efter den första juli 2010 och studierna på grundläggande eller gymnasial nivå på komvux eller folkhögskola måste påbörjas under 2011.

Att arbetslösa ungdomar 20-24 år erbjuds en högre bidragsnivå kan medföra att antalet studerande inom den kommunala vuxenutbildningen ökar. För att kompensera kommunerna för ökade kostnader till följd av detta har Skolverket fått i uppdrag av regeringen att betala ut ett statsbidrag som ska uppgå till 25 000 kronor per årsstudieplats.¹ Under 2011 har 50 miljoner kronor avsatts för ändamålet, vilket beräknas motsvara ca 2 000 årsstudieplatser.

Uppdraget ska redovisas varje halvår till regeringskansliet, den 15 juni och den 15 december. I denna PM redovisas andra halvåret 2011.

Rekvisition

I enlighet med regeringsuppdraget betalar Skolverket ut bidraget efter rekvisition från den studerandes hemkommun, dvs. kommunen där den studerande är folkbokförd. Utbetalningen grundar sig på antalet årsstudieplatser per kommun. Skolverket har definierat årsstudieplatser som 40 veckors heltidsstudier (100%).

För att beräkna antalet årsstudieplatser per kommun använder Skolverket underlag från CSN. Underlaget omfattar uppgifter om antal studerande, studietakt och antalet veckor i studier. Studerande som ändrat studietakt förekommer flera gånger vid

¹ U2010/7503/SV

2011-12-15

2 (5)

beräkandet av årsstudieplatser. Om en person exempelvis har studerat 50 procent i tio veckor och därefter studerat 75 procent i tio veckor räknas denne två gånger.

En studerande kan komma att motsvara mer än en årsstudieplats om denne beviljats medel för mer än 40 veckors heltidsstudier.

Andra halvåret 2011

Under det andra halvåret 2011 hade nästan 90 procent av kommunerna (256 st) möjlighet att rekquirera statsbidrag för ökade kostnader inom den kommunala vuxenutbildningen för arbetslösa ungdomar i åldern 20-24 år. Totalt har kommunerna haft möjlighet att rekquirera knappt 19,5 miljoner, vilket motsvarar 778 årsstudieplatser. I förhållande till de 50 miljoner som är avsatta för ändamålet under 2011 har kommunerna under det andra halvåret haft möjlighet att rekquirera 39 procent av bidraget. För kommunerna varierade storleken på bidraget från 3 750 kronor till 709 250 kronor. Den kommun som kunde rekquirera högst belopp var Göteborg.

Under det första halvåret hade två tredjedelar av kommunerna möjlighet att rekquirera bidrag motsvarande 7,5 miljoner kronor. 123 kommuner rekviderade 5,4 miljoner kronor. De kommuner som inte rekviderat bidraget för första halvåret har i rekvisitionen för andra halvåret fått möjlighet att rekquirera bidrag för hela 2011. För hela 2011 har således 247 av 264 kommuner rekviderat knappt 26 miljoner kronor, vilket motsvarar knappt 52 procent av bidraget.

Studerande och utbildningsnivå

Totalt 1 926 arbetslösa ungdomar i åldrarna 20-24 beviljades högre studiemedel under det andra halvåret 2011. Av dessa var 946 kvinnor och 980 män. Totalt sett är det färre ungdomar som börjar studera vid 23-24 års ålder.

Tabell 1. Antalet och andelen studerande fördelat efter ålder och kön

		20 år	21 år	22 år	23 år	24 år	Totalt
Kvinna	Antal	250	225	200	155	116	946
	Andel (%)	26	24	21	16	12	100
Man	Antal	237	281	215	156	91	980
	Andel (%)	24	29	22	16	9	100
Totalt	Antal	487	506	415	311	207	1 926
	Andel (%)	25	26	22	16	11	100

Under det första halvåret började endast ungdomar i 21-24 års ålder att studera med högre bidragsdel. En tydlig skillnad är således att andra halvåret omfattar även ungdomar 20 års ålder. I övrigt stämmer fördelningen mellan åldersgrupperna väl överens med första halvåret undantaget att det är färre som börjar studera vid 24 års ålder.

Möjligheten finns att studera på grundskolenivå, gymnasienivå eller på båda dessa nivåer samtidigt. Det senare benämns i tabell 2 som "båda nivåer". Enligt denna tabell är det studier på båda nivåer som är det vanligaste för både män och kvinnor. Studier endast på grundskolenivå är mycket ovanligt.

Tabell 2. Utbildningsnivå fördelat efter kön

	Kvinna		Man		Totalt	
	Antal	Andel (%)	Antal	Andel (%)	Antal	Andel (%)
Båda nivåer	704	74	710	72	1 414	73
Grundskolenivå	8	1	24	2	32	2
Gymnasienivå	234	25	246	25	480	25
Totalt	946	100	980	100	1 926	100

Under det första halvåret var det vanligt med studier på båda nivåer. Andra halvåret har det blivit än mer förekommande, en ökning med 20 procentenheter. Andelen ungdomar som bara studerar på gymnasienivå har sjunkit i motsvarande utsträckning.

Under det andra halvåret 2011 var det 62 personer fördelat på 46 kommuner som avbröt sina studier.²

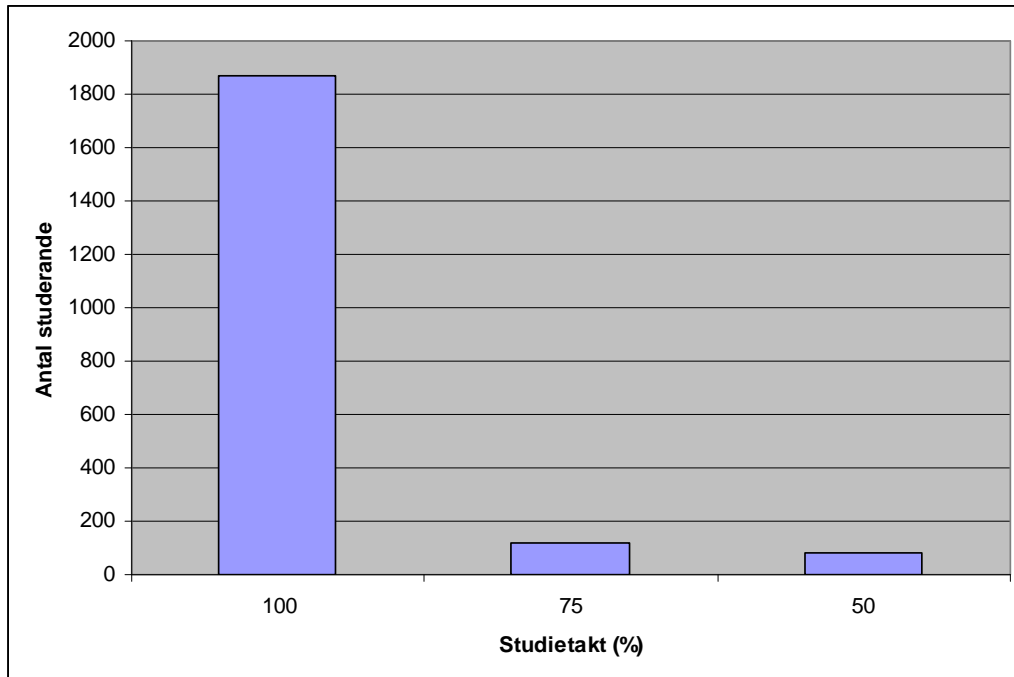
Studietakt och antal veckor i studier

Uppgifter om de studerades studietakt och antal veckor i studier grundar sig på 2 074 personer. I underlaget kan en person som ändrat studietakt ingå flera gånger. Antalet veckor i studier varierar. Här ingår även personer som har avbrutit sina studier.³

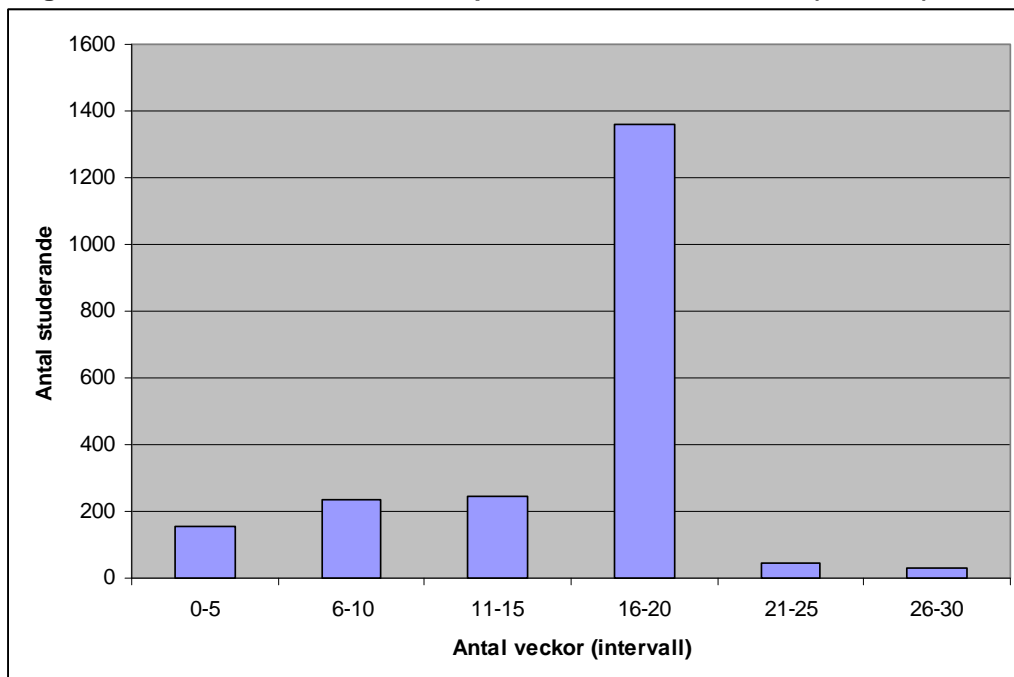
I diagrammet nedan anges studietakten. Det vanligaste är att studera heltid, vilket hela 90 procent gör. I förhållande till första halvåret är det en ökning med sex procentenheter.

² CSN har avbrutit utbetalning av studiemedel till följd av att personen inte längre är i studier.

³ Anledningen till att personer som ändrar studietakt ingår flera gånger samt att personer som avbrutit sina studier inkluderas är för att de uppgifterna ingår vid beräkandet av årsstudieplatser.

Diagram 2: Antal studerande fördelat på studietakt

Antalet veckor i studier varierar från 1 vecka till 26 veckor. Flertalet ungdomar, knappt två tredjedelar, har studerat i 16 till 20 veckor. Även detta är en ökning, 29 procentenheter, i förhållande till första halvåret 2011. Endast ett fåtal, 4 procent, har studerat i 21 veckor eller mer.

Diagram 3. Antal studerande fördelat på antalet veckor i studier (intervall)

Det kan konstateras att den berörda gruppen väljer att studera på heltid och att nästan 70 procent har varit i studier i minst 16 veckor under andra halvåret 2011.

Avslutande kommentar

För 2011 har 50 miljoner avsatts för att kompensera för ökade kostnader för kommunerna till följd av att arbetslösa ungdomar i åldrarna 20-24 år erbjuds studiemedel med högre bidragsdel. Detta motsvarar ca 2 000 årsstudieplatser.

Det första halvåret 2011 hade kommunerna möjlighet att rekvirera 7,5 miljoner. Andra halvåret skedde en kraftig ökning och kommunerna kunde rekvirera 19,5 miljoner kronor. Sett till hela året uppgick statsbidraget till 27 miljoner, vilket motsvarar 54 procent av bidraget. Det motsvarar 1 079 årsstudieplatser. Om ungdomarna erbjuds möjligheten att studera med högre bidragsdel även under 2012 kan detta antal och därmed kostnaderna komma att öka ytterligare.

Information om statsbidraget samt länken till rekvisitionsblanketten skickades till Skolverkets kontaktpersoner i kommunerna. Därefter mejlades påminnelse om att rekvirera statsbidraget dels till kontaktpersonerna och dels till kommunerna centralt. Trots detta hade ungefär 60 kommuner inte rekvirerat bidraget tre veckor efter angivet sista-datum. Skolverket kontaktade dessa kommuner per telefon varpå ytterligare 45 kommuner rekvirerat bidraget. Förklaringen till att dessa kommuner inte rekvirerat bidraget varierade. Många små kommuner befarande att det skulle krävas mycket administration från deras sida. Flera av dessa kommuner hade inte ens öppnat rekvisitionsblanketten. Andra kommuner började själva med att undersöka om de hade ungdomar i målgruppen och hade konstaterat att så inte var fallet. Inte heller de hade öppnat blanketten och kontrollerat om Skolverket ansåg de hade kostnader för dessa ungdomar. I de större kommuner som inte rekvirerat bidraget hade Skolverkets kontaktperson gått i pension eller bytt arbete och informationen till kommunen centralt har inte nått rätt person. I undantagsfall är det även någon kommun som tagit del av informationen men ändå inte avser att rekvirera statsbidraget.

Hitintills är det 247 kommuner som rekvirerat ungefär 26 miljoner kronor. De 17 kommuner som inte rekvirerat bidraget kommer ha möjlighet att göra detta fram till årets slut.