

Verksamheter, barn och personal i annan pedagogisk verksamhet hösten 2011

Denna promemoria ger en översikt när det gäller barn, verksamheter och personal i annan pedagogisk verksamhet 2011.

Annan pedagogisk verksamhet är en sammanfattande benämning för fyra verksamheter som vänder sig till barn till och med 12 år. I denna promemoria redovisas uppgifter om:

- Pedagogisk omsorg
- Öppen förskola
- Öppen fritidsverksamhet
- Omsorg på obekvämtid (inom verksamhetsformerna förskola, fritidshem samt omsorg under tid då förskola eller fritidshem inte erbjuds)

Verksamheterna inom annan pedagogisk verksamhet styrs av skollagen, främst kapitel 25. I skollagens sägs att barngrupperna ska ha en lämplig sammansättning och storlek, att lokalerna ska vara ändamålsenliga, att det ska finnas personal med sådan utbildning eller erfarenhet att barnens behov av omsorg och en god pedagogisk verksamhet kan tillgodoses och att verksamheten ska utgå från varje barns behov.

Pedagogisk omsorg

Barnen som går i pedagogisk omsorg är i åldrarna 1 till och med 12 år. Pedagogisk omsorg kan vara familjedaghem, dvs. pedagogisk verksamhet för inskrivna barn i anordnarens hem, eller olika flerfamiljslösningar. Förskolans läroplan (reviderad 2010) är vägledande för pedagogisk omsorg.

Familjedaghem är den vanligaste varianten av pedagogisk omsorg

Hösten 2011 fanns 19 400 barn i pedagogisk omsorg, vilket är en minskning med 1 000 barn jämfört med 2010. Totalt finns 3 procent av alla 1–5-åringar och mindre än en halv procent av alla 6–9-åringar i sådana verksamheter. Den vanligaste varianten av pedagogisk omsorg är familjedaghem. Där går 98 procent av alla barn som finns i pedagogisk omsorg. En annan variant är flerfamiljslösningar, där knappt en halv procent av alla barn i pedagogisk omsorg finns. I övriga varianter går ungefär en och en halv procent av alla barn i pedagogisk omsorg.

Det finns cirka 3 700 verksamheter inom pedagogisk omsorg. Nästan alla dessa är familjedaghem.

Tabell 1. Inskrivna barn i pedagogisk omsorg efter variant 2011

	Antal inskrivna barn			Andel (%) inskrivna barn		
	Totalt	därav		Totalt	därav	
		1-5 år	6-12 år		1-5 år	6-12 år
Familjedaghem	19 024	17 451	1 573	98,1	98,3	96,0
Flerfamiljslösningar	49	40	9	0,3	0,2	0,5
Övriga varianter	324	267	57	1,7	1,5	3,5
Totalt	19 397	17 758	1 639	100	100	100

Tabell 2. Verksamheter med pedagogisk omsorg efter variant 2011

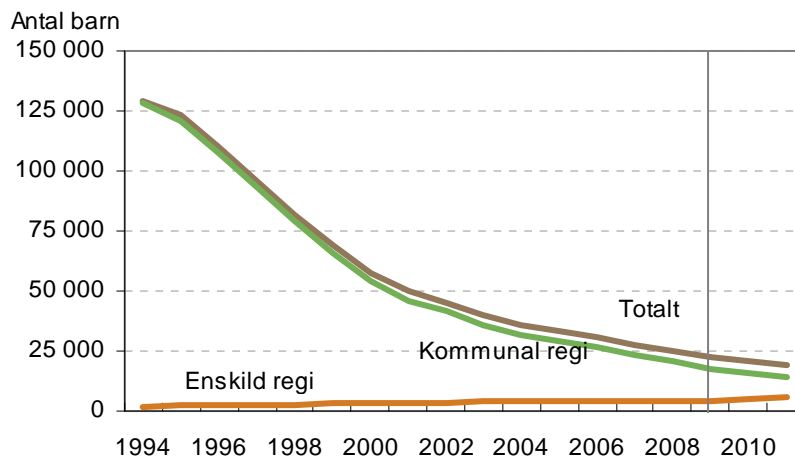
	Antal verksamheter			Andel (%) verksamheter		
	Totalt	därav		Totalt	därav	
		kommunal	enskild		kommunal	enskild
Familjedaghem	3 646	2 703	943	99,1	99,6	97,7
Flerfamiljslösningar	8	1	7	0,2	0,0	0,7
Övriga varianter	26	11	15	0,7	0,4	1,6
Totalt	3 680	2 715	965	100	100	100

Utvecklingen

Från den 1 juli 2009 ersattes begreppet familjedaghem med pedagogisk omsorg i skollagen och annan lagstiftning. Från och med hösten 2009 samlar Skolverket in uppgifter om barn, grupper och personal i pedagogisk omsorg. Alla varianter av pedagogisk omsorg, som exempelvis familjedaghem och flerfamiljslösningar, ingår i verksamhetsformen pedagogisk omsorg. Eftersom Skolverket tidigare samlade in uppgifter om familjedaghem måste jämförelser från 2009 och tidigare göras med försiktighet.

Eftersom familjedaghem är den klart vanligaste varianten av pedagogisk omsorg finns det ändå anledning att tro att det fortfarande går att göra vissa jämförelser mellan den statistik som har publicerats om familjedaghem fram till 2008 och de uppgifter som från 2009 samlas in om pedagogisk omsorg.

Sedan slutet av 1980-talet och fram till 2008 minskade antalet barn i familjedaghem successivt. År 1998 fanns det mer än tre gånger så många barn i familjedaghem som det gjorde 2008.

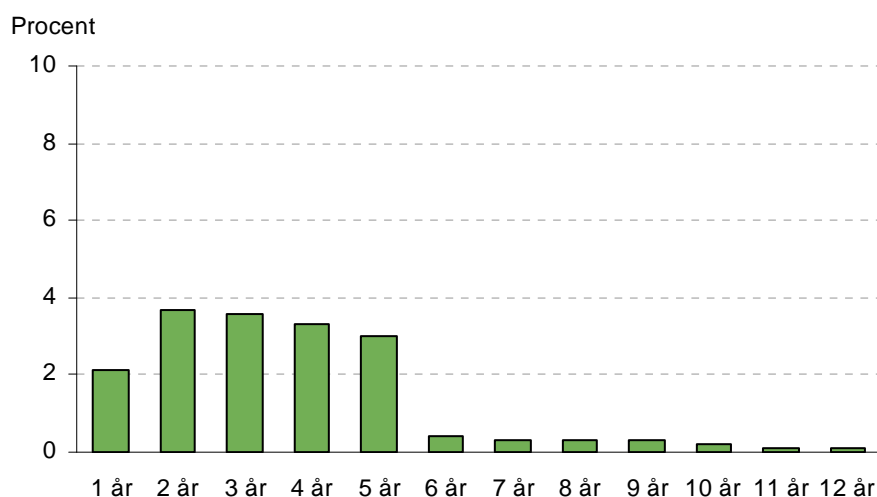
Diagram 1. Antal inskrivna barn 0–12 år i familjedaghem 1994–2008 och pedagogisk omsorg 2009–2011¹

Totalt finns 3 700 verksamheter med pedagogisk omsorg. Det är en minskning med drygt 200 verksamheter sedan året innan. Det är de kommunala verksamheterna som står för minskningen av det totala antalet verksamheter. Antalet kommunala verksamheter med pedagogisk omsorg har sedan 2010 minskat med 11 procent medan antalet verksamheter med enskild regi i stället har ökat med 11 procent. Av alla verksamheter med pedagogisk omsorg drivs 26 procent i enskild regi.

Mest yngre barn

Det är framför allt de yngre barnen som är inskrivna i pedagogisk omsorg. Av alla barn i pedagogisk omsorg är 92 procent mellan 1 och 5 år. Av landets alla 1–5-åringar är 3 procent inskrivna i pedagogisk omsorg. Det är ovanligt att äldre barn är inskrivna i pedagogisk omsorg. Knappt en halv procent av 6–9-åringarna är inskrivna. Bland 10–12-åringarna är andelen ännu lägre. Totalt finns det cirka 1 300 6–9-åringar och drygt 300 10–12-åringar i pedagogisk omsorg.

¹ Den 1 juli 2009 ersattes begreppet familjedaghem med pedagogisk omsorg i skollagen.

Diagram 2. Andel (%) barn i befolkningen i olika åldrar inskrivna i pedagogisk omsorg 2011

Allt fler barn med annat modersmål

I pedagogisk omsorg har knappt 11 procent av barnen ett annat modersmål än svenska. Andelen har ökat under flera år, sedan 2010 med tre procentenheter. Barn med annat modersmål än svenska är betydligt vanligare i pedagogisk omsorg i enskild regi jämfört med i kommunal regi. I enskild regi har 20 procent av barnen annat modersmål och i kommunal regi endast 7 procent.

I den nya skollagen, som började tillämpas 1 juli 2011, har stödet till barn i förskolan med annat modersmål än svenska stärkts. I både skollagen och förskolans läroplan anges att förskolan ska bidra till att barn med annat modersmål än svenska får möjlighet att både utveckla det svenska språket och sitt modersmål. Förskolans läroplan (reviderad 2010) är vägledande för pedagogisk omsorg.

Med anledning av förändringar i skollagen och läroplanen har Skolverket även i statistikinsamlingen för pedagogisk omsorg förtydligat definitioner och anvisningar kring modersmål. Begreppet *modersmålsstöd* har breddats och lyder i 2011 års insamling *möjlighet att utveckla sitt modersmål*. Av de barn i pedagogisk omsorg som hade ett annat modersmål än svenska fick 32 procent möjlighet att utveckla sitt modersmål. År 2010 var det 17 procent och 2009 6 procent av barnen med ett annat modersmål som fick modersmålsstöd.

Trots att 156 kommuner har barn med annat modersmål än svenska i pedagogisk omsorg får barn möjlighet att utveckla sitt modersmål i endast 41 kommuner. Variationerna mellan kommungrupperna² är stora. I storstäderna har 24 procent av 1–5-åringarna i pedagogisk omsorg annat modersmål än svenska medan andelen i glesbygdskommuner är 3 procent.

² Kommungruppsindelningen är gjord av Sveriges Kommuner och Landsting. För mer information se www.skl.se

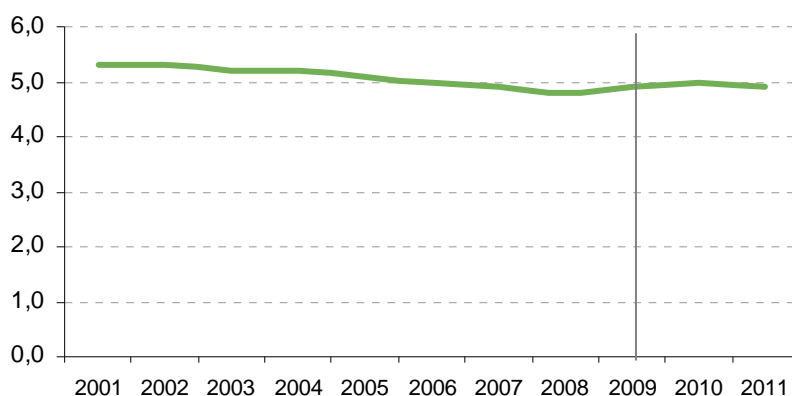
Andelen av alla barn med annat modersmål som får möjlighet att utveckla sitt modersmål är större i enskilda verksamheter, 46 procent, än i kommunala, 15 procent.

Grupper om 5 eller 6 barn vanligast

Personal i pedagogisk omsorg har i princip ensamt ansvar för en barngrupp. För pedagogisk omsorg blir därför antalet barn i gruppen ett mått både på gruppstorlek och på personaltäthet (mätt som antalet barn per personal). I genomsnitt går det 4,9 barn per personal i pedagogisk omsorg. Det går ungefär lika många fler barn per personal i enskilda verksamheter som i kommunala.

Nästan hälften av verksamheterna med pedagogisk omsorg har barngrupper med 5–6 barn och var tredje har barngrupper med 1–4 barn. Var femte verksamhet har barngrupper med fler än 7 barn.

Diagram 3. Antal inskrivna barn i familjedaghem per anställd 1999–2008 samt antal inskrivna barn i pedagogisk omsorg per personal 2009–2011



Endast 5 procent har pedagogisk högskoleutbildning

Andelen anställd personal med utbildning för arbete med barn är i pedagogisk omsorg 72 procent. Den vanligaste utbildningen är barnskötarutbildning, som 40 procent har. Drygt 5 procent har pedagogisk högskoleutbildning. Ungefär 27 procent av personalen har annan utbildning för arbete med barn.

Totalt finns 3 900 anställda i pedagogisk omsorg. Av dem finns 72 procent i verksamheter som drivs i kommunal regi och 28 procent i verksamheter som drivs i enskild regi. Det finns skillnader i personalens utbildning mellan kommunal och enskild pedagogisk omsorg. Medan 12 procent av personalen i enskild verksamhet har en pedagogisk högskoleutbildning är motsvarande andel i kommunal verksamhet endast 2 procent. Ungefär var fjärde saknar utbildning för arbete med barn, 33 procent i enskild regi och 26 procent i kommunal regi.

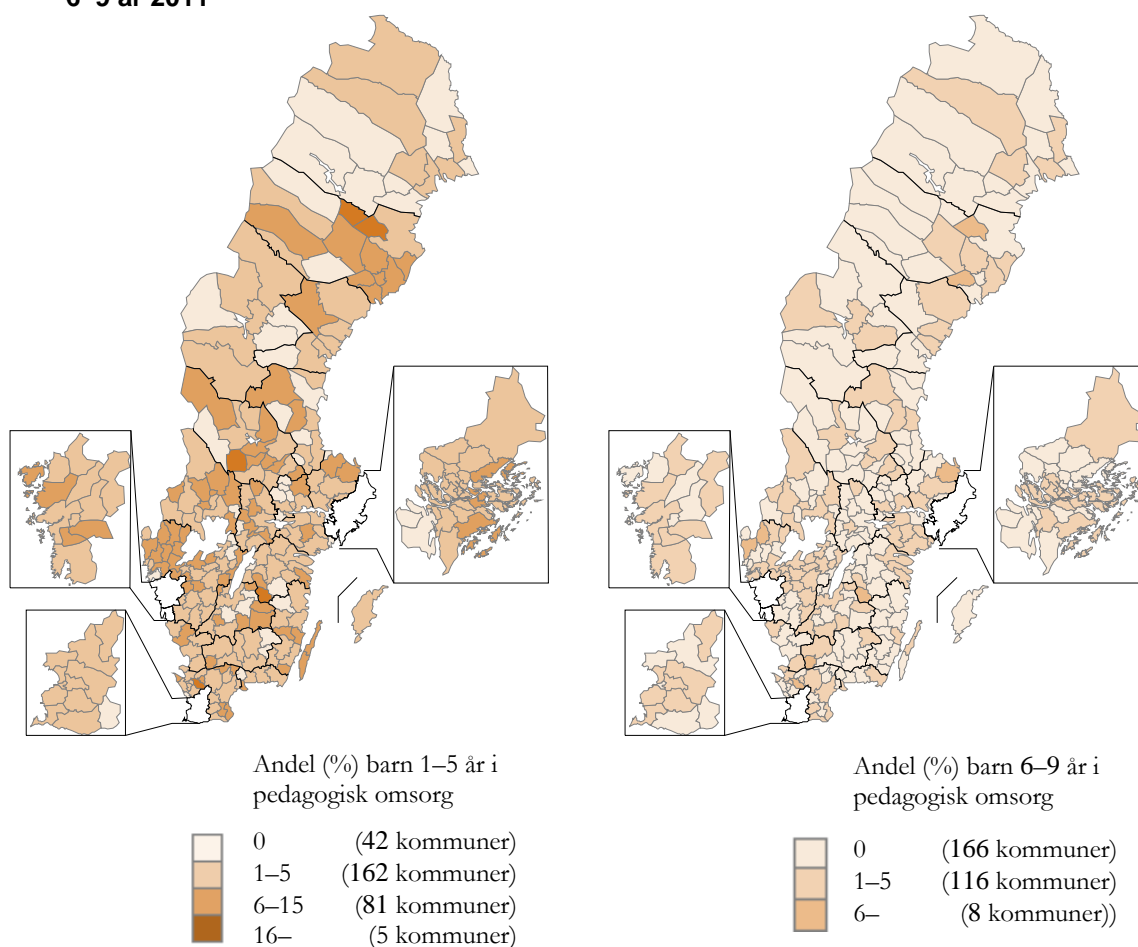
Sedan 2010 har det skett en fördubbling av antalet anställda män i pedagogisk omsorg. Från att ha varit 41 män år 2010 är antalet ökat till 81 år 2011. Det motsvarar 2 procent av alla anställda. Det är endast i verksamheter i enskild regi som antalet män har ökat.

Stora regionala skillnader

Verksamhet med pedagogisk omsorg är vanligast i glesbygdskommuner. Glesbygdskommunerna har i genomsnitt 6 procent av 1–5-åringarna och 1 procent av 6–9-åringarna i pedagogisk omsorg. Det kan jämföras med storstäderna där motsvarande andelar är 2 respektive 0 procent.

Skillnaderna mellan kommunerna är stora. Det finns 42 kommuner som inte har några 1–5-åringar i pedagogisk omsorg, medan en kommun har 21 procent av sina 1–5-åringar i pedagogisk omsorg.

Figur 1: Kommuner med pedagogisk omsorg efter andel inskrivna barn 1–5 år och 6–9 år 2011



Enskild regi vanligast i storstäder

Av alla verksamheter med pedagogisk omsorg drivs 26 procent i enskild regi. Av landets 290 kommuner är det 99 som har pedagogisk omsorg i enskild regi. Det är emellertid stora skillnader mellan kommungrupper. I storstäderna drivs 63 procent av alla verksamheter i pedagogisk omsorg i enskild regi. I varuproducerande kommuner är motsvarande andel bara 3 procent.

Öppen förskola

Öppen förskolas uppgift är att erbjuda barn en god pedagogisk gruppverksamhet i nära samarbete med de vuxna besökarna. Samtidigt får de vuxna möjlighet till kontakt och gemenskap. Barnen är inte inskrivna utan föräldrarna avgör själva när och hur ofta de vill delta. I många kommuner samarbetar den öppna förskolan med socialtjänsten och barn- och mödrahälsovården för att bidra till att föräldrarnas behov av medicinsk och social service tillgodoses.

Öppen förskola vänder sig till barn som inte är inskrivna i förskola och deras föräldrar eller annan vuxen som följer med barnet. Den kan också vara ett komplement till förskola och pedagogisk omsorg.

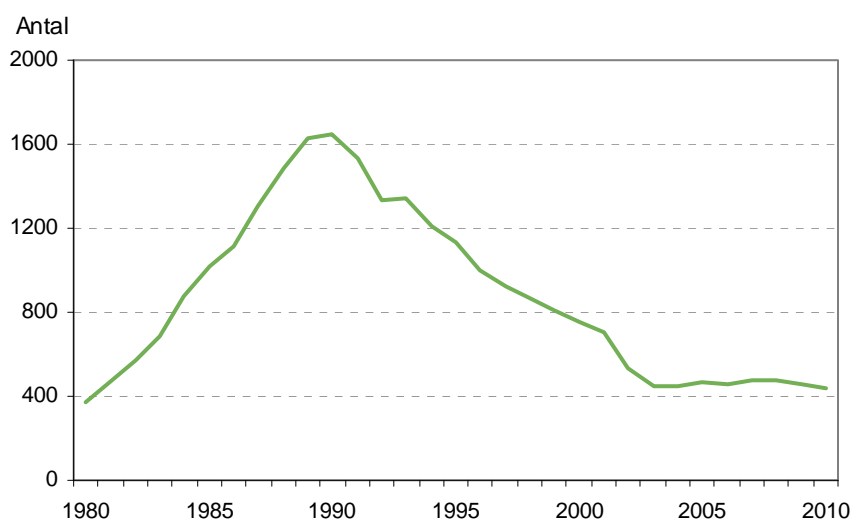
Stabilt antal öppna förskolor

Öppen förskola byggdes ut snabbt under 1980-talet och som mest fanns 1 644 verksamheter 1991. Fram till och med 2004 minskade antalet i princip varje år. Minskningarna kan inte helt förklaras av att målgruppen för öppen förskola minskade när förskolan byggts ut. En stor del har lagts ner av besparingskäl.³ Mellan 1994 och 2004 försvann nästan 900 verksamheter. Sedan 2004 har antalet öppna förskolor legat relativt stabilt kring drygt 400 verksamheter.

Hösten 2011 fanns det 439 verksamheter, 18 färre än året innan. 34 verksamheter drevs i enskild regi, vilket motsvarar 8 procent av alla öppna förskolor.

Eftersom barnen inte är inskrivna saknas det uppgifter om hur många barn som tas emot i de öppna förskolorna.

Diagram 4. Antal öppna förskolor 31 december 1980–1997 och 15 oktober 1998–2011

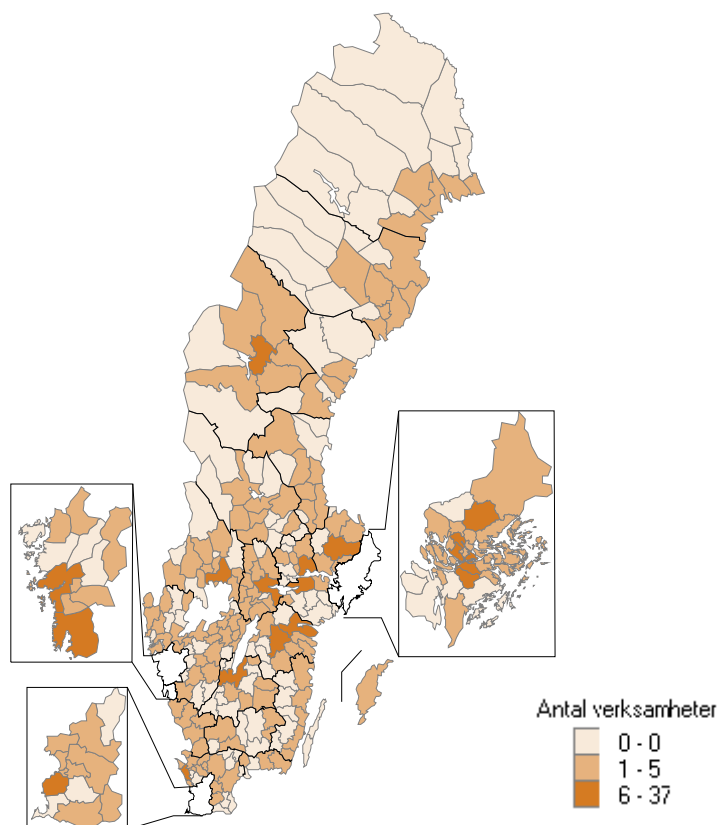


³ Öppen förskolas utveckling. En studie av perioden 1980–2005. Skolverkets rapport 269.

Stora regionala skillnader

De regionala skillnaderna är stora. Fyra av tio kommuner (111 kommuner) saknade helt öppen förskola 2011. Det är vanligt att det finns öppna förskolor i storstadsområdena och större städer. Två tredjedelar av alla öppna förskolor finns i dessa områden.

Figur 2. Kommuner med öppen förskola fördelade på antal verksamheter 2011



Längre öppettider

Trots att antalet öppna förskolor totalt sett har blivit färre, så har antalet öppna förskolor med längre öppettider blivit fler. Av alla öppna förskolor har 37 procent öppet 21 timmar i veckan eller fler. Var femte har öppet 16-20 timmar i veckan och 42 procent har öppet högst 15 timmar i veckan. De öppna förskolor som har öppet länge har blivit allt fler och de som har öppet kort har blivit färre under senare år.

Öppettiderna varierar mellan kommunerna. I vissa kommuner har alla öppna förskolor öppet mer än 16 timmar i veckan, medan ingen öppen förskola har öppet så länge i andra kommuner. Öppettider per vecka skiljer sig åt mellan enskilda och kommunala verksamheter. Endast 21 procent av de enskilda verksamheterna har öppet 16 timmar eller mer per vecka jämfört med 61 procent av de kommunala verksamheterna.

Öppna förskolor i familjecentral

Hösten 2011 ingick fyra av tio öppna förskolor (171 stycken) i en familjecentral. Det är en ökning med 18 verksamheter jämfört med föregående år.

År 2006 samlade Skolverket in uppgiften för första gången och då ingick 167 öppna förskolor i en familjecentral. Med familjecentral menas vanligen en verksamhet där öppen förskola, mödra- och barnhälsovård samt förebyggande individ- och familjeomsorg (socialtjänst) är samordnade och samlokaliserade. Även andra verksamheter kan ingå, som arbetsförmedling, familjerådgivning, invandrar-/flyktingenhet eller kulturorganisationer. Familjecentraler syftar till att erbjuda ett lättillgängligt stöd till blivande föräldrar och till småbarnsföräldrar och deras barn.

Hög utbildningsnivå

Totalt fanns det 684 anställda i den öppna förskolan 2011. Endast sju av dem var män. Omräknat till heltidstjänster fanns det 491 årsarbetare.

Nästan all personal i den öppna förskolan har utbildning för arbete med barn (98 procent). Andelen årsarbetare med pedagogisk högskoleutbildning är hög, 80 procent. Andelen förskollärare är 78 procent, 11 procent har barnskötarutbildning och 6 procent har annan utbildning för arbete med barn. Andelen personal med pedagogisk högskoleutbildning har legat kring 80 procent under den senaste tioårsperioden.

I verksamheter i enskild regi är personalen inte lika utbildad som i kommunal regi. I kommunala verksamheter har 82 procent en pedagogisk högskoleutbildning men i enskilda verksamheter är andelen 51 procent.

Öppen fritidsverksamhet

Öppen fritidsverksamhet vänder sig till 10–12-åringar som inte behöver den omsorg och tillsyn som ges i fritidshem eller pedagogisk omsorg. Barnen är inte inskrivna. Familjerna avgör själva när och hur ofta barnen ska delta.

Öppen fritidsverksamhets uppgift är att komplettera utbildningen (tids- och innehållsmässigt) samt att erbjuda barn en meningsfull fritid och stöd i utvecklingen. Utgångspunkten ska vara varje barns behov. Verksamheten bör därför utformas tillsammans med barnen. Det är viktigt att deras intressen och initiativ får stort utrymme.

Den öppna fritidsverksamheten är ofta samordnad med skola och fritidshem och/eller kommunens övriga fritidsverksamhet för barn och ungdom. Den kan även anordnas i samarbete med föreningslivet.

Nästan 600 öppna fritidsverksamheter

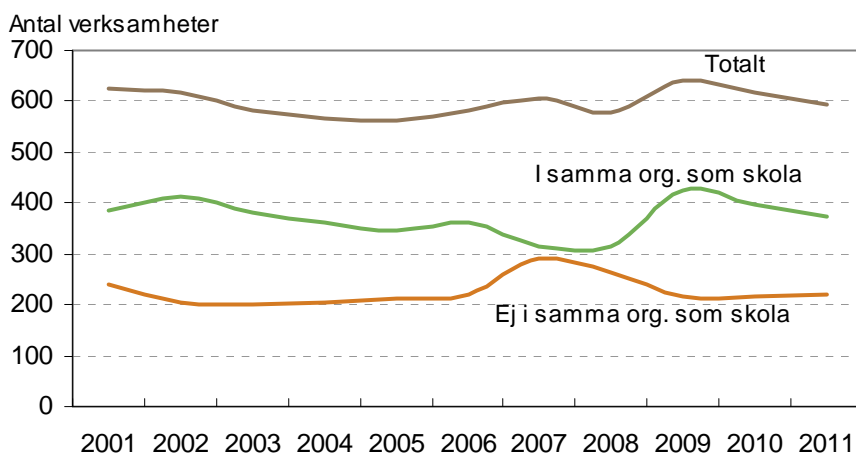
Hösten 2011 fanns det 593 verksamheter, vilket är en minskning med 24 från 2010.

En stor del av den öppna fritidsverksamheten lades ner under 1990-talet. Under den senaste tioårsperioden har antalet öppna fritidsverksamheter legat relativt konstant runt 600. Antalet verksamheter var som lägst år 2005 då de var 562 stycken och som högst 2009 då det fanns 640 öppna fritidsverksamheter.

Hösten 2011 fanns 63 procent av enheterna i samma organisation som en grundskola eller grundsärskola. Majoriteten av verksamheterna drivs av kommunen. Endast 14 procent drivs i enskild regi. Dessa verksamheter finns främst i storstäderna.

Samtidigt som antal öppna verksamheter har minskat så har andelen inskrivna 10–12-åringar i fritidshem ökat med åren. Hösten 2011 gick 16 procent av alla 10–12-åringar i fritidshem jämfört med 15 procent föregående år. För tio år sedan var andelen 8.

Diagram 5. Antal öppna fritidsverksamheter 2001-2011



Öppettider på öppna fritidsverksamheter

Ungefär tre av fyra verksamheter har öppet i 16 timmar eller mer per vecka. Öppethållande per vecka är något högre bland de enskilt drivna än bland de kommunala, 83 respektive 75 procent har öppet 16 timmar eller mer per vecka.

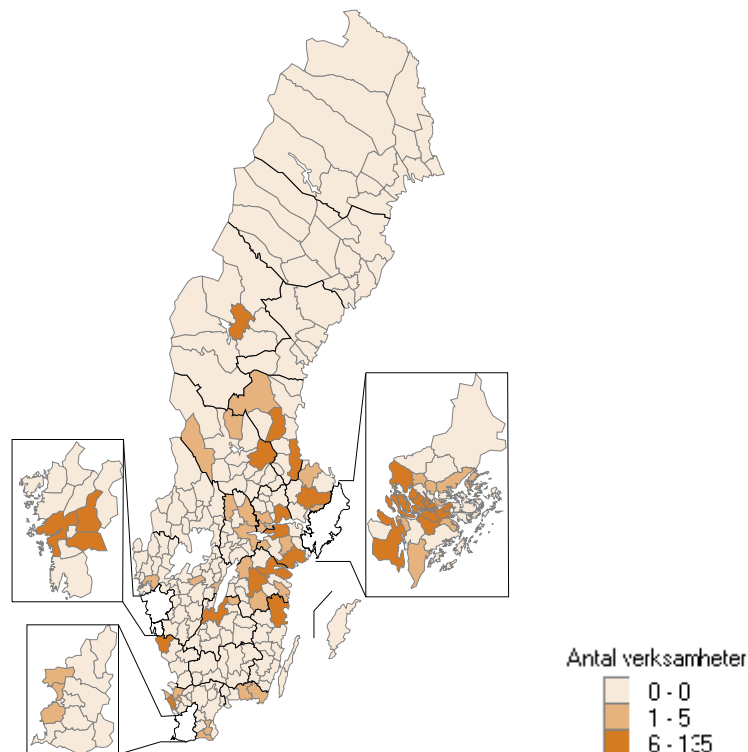
Tillgången varierar kraftigt i landet

Hösten 2011 hade endast 63 kommuner öppen fritidsverksamhet. I 8 av 10 kommuner saknas alltså öppen fritidsverksamhet helt. Året innan var det 62 kommuner som hade öppen fritidsverksamhet.

Det är vanligast med öppen fritidsverksamhet i och kring storstäderna. Nio av tio verksamheter ligger i kommungrupperna ”storstäder”, ”förortskommuner till storstäder” och ”större städer”.

Skolverkets föräldraenkät, som senast gjordes år 2005, visar att efterfrågan på öppen fritidsverksamhet är betydligt större än tillgången.

Figur 3. Kommuner med öppen fritidsverksamhet fördelade på antal verksamheter 2011



Utbildningsnivå

Totalt fanns det 936 anställda i öppen fritidsverksamhet 2011. Av dessa var knappt hälften män. Omräknat till heltidstjänster fanns det 498 årsarbetare.

Var femte anställd i öppen fritidsverksamhet har pedagogisk högskoleexamen (förskolläraryr-, fritidspedagog- eller lärarexamen). Den vanligaste utbildningen är fritidsledarutbildning, som 16 procent har. En stor andel, ungefär hälften, har varken förskolläraryr-examen, fritidspedagogexamen, lärarexamen, fritidsledarutbildning, annan utbildning inom pedagogik eller annan utbildning inom social omsorg.

Omsorg på obekväma tider

Enligt skollagen kan omsorg på obekvämtid erbjudas antingen i form av förskola (8 kap. 3§), fritidshem (14 kap. 8§) eller omsorg under tid då förskola eller fritidshem inte erbjuds (25 kap. 5§).

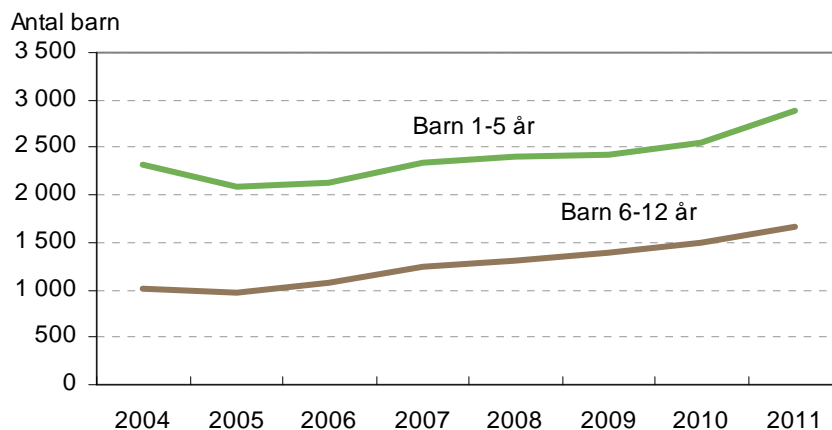
Kommunen ska sträva efter att erbjuda omsorg för barn under tid då förskola eller fritidshem inte erbjuds i den omfattning det behövs med hänsyn till föräldrars förvärvsarbete och familjens situation i övrigt.

I statistiken avses med obekväma tider helger och vardagar mellan kl. 19.00 och 06.00.

Liten ökning av antalet barn inskrivna på obekväma tider

Hösten 2011 fanns totalt 4 600 barn inskrivna på obekväma tider. De flesta var i förskoleåldern. Ungefär 2 900 barn var i åldern 1–5 år och 1 700 i åldern 6–12 år. Antalet barn i omsorg på obekväma tider har ökat stadigt under de senaste åren.

Diagram 6. Antal barn inskrivna i omsorg på obekväma tider 2004-2011



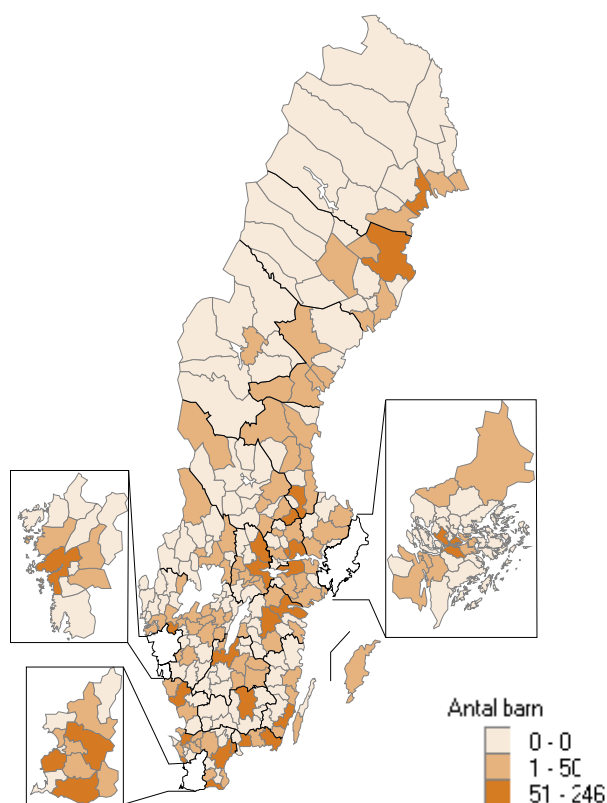
Det är ovanligt att barn som är inskrivna på obekväma tider finns i verksamheter som drivs i enskild regi. Endast 5 procent av barnen går i enskilt drivna verksamheter. Den andelen har varit oförändrad sedan 2004.

Av samtliga 4 600 barn som var inskrivna under obekväma tider 2011 rapporterade kommunerna att 2 400 barn fanns i verksamhetsformen förskola, 800 i verksamhetsformen fritidshem och 1 300 i verksamhetsformen omsorg under tid då förskola eller fritidshem inte erbjuds.

Stora regionala skillnader

Över hälften av kommunerna - 160 kommuner - saknar helt omsorg på obekväma tider. De regionala skillnaderna är stora. I de tre storstäderna och i kommungruppen större städer finns det barn inskrivna på obekväma tider i nästan alla kommuner. I kommungrupperna glesbygdskommuner resp. turism- och näringskommuner hade 25 procent av kommunerna barn inskrivna på obekväma tider.

Figur 4. Kommuner med barn inskrivna på obekväma tider fördelade på antal barn 2011



Tabeller på Skolverkets webbplats

På Skolverkets webbplats (www.skolverket.se) finns statistik om annan pedagogisk verksamhet 2011 på riks-, läns- och kommunnivå under länken ”Statistik & analys/Statistik”. Uppgifterna i promemorian är hämtade från dessa tabeller.