

Pedagogisk personal i skola och vuxenutbildning läsåret 2011/12

I denna promemoria beskrivs Skolverkets statistik om pedagogisk personal läsåret 2011/12. Skolformer som ingår är förskoleklass, grundskola, grundsärskola, specialskola, gymnasieskola, gymnasiesärskola, kommunal vuxenutbildning (komvux), särskild utbildning för vuxna (sär vux) och svenskundervisning för invandrare (sfi).

Undervisningen i skolan ska enligt skollagen (2010:800) bedrivas av legitimerad lärare eller förskollärare som är behörig för viss undervisning. En legitimerad lärare eller förskollärare har ansvar för den undervisning som han eller hon bedriver. Undantag får endast göras om personer med sådan utbildning inte finns att tillgå eller om det finns något annat särskilt skäl med hänsyn till eleverna.

Statistiken avser den vecka då den 15 oktober infaller och speglar det aktuella läsåret. Uppgifter om befattning och tjänstgöringsgrad har redovisats från skolor och kommuner, medan uppgifter om lärarnas utbildning hämtas från Högskoleverkets register över examinerade. I statistiken går det inte att utläsa vilka ämnen respektive examinerad lärare undervisar i.

Statistiken presenteras uppdelat på kön, utländsk bakgrund, anställningsform, tjänstgöring och andel som har pedagogisk högskoleexamen¹. Dessutom redovisas lärartäthet för de flesta skolformerna.

Promemorian inleds med ett avsnitt som sammanfattar lärarstatistiken för samtliga skolformer, därefter följer ett avsnitt för respektive skolform.

¹ Med pedagogisk högskoleexamen menas de lärare som har lärarexamen, förskollärarexamen eller fritidspedagogexamen och som fått examensbevis utfärdat (med dessa har likställts personer som tidigare förklarats behöriga till statligt reglerade lärartjänster och personer som haft förordnande som behörig lärare).

Innehållsförteckning

Samtliga skolformer	3
158 200 tjänstgör i skola och vuxenutbildning.....	3
Huvudsaklig tjänstgöring eller heltidstjänst.....	4
Högst andel lärare med lärarexamen i särvtux.....	5
Lärartätheten varierar.....	5
Förskoleklass	6
Flera antal anställda.....	6
Andelen med förskollärarexamen minskar men andelen med lärarexamen ökar.....	6
Högre personaltäthet.....	7
Många arbetar integrerat.....	7
Grundskolan	9
Antalet lärare har minskat marginellt.....	9
Nästan nio av tio har lärarexamen.....	9
Lärartätheten oförändrad.....	10
Utlandsfödda lärare ökar.....	11
Färre studie- och yrkesvägledare per elev i fristående skolor.....	11
Grundsärskola	12
Lärartätheten ökar då elevantalet minskar.....	12
Specialskolan	13
Något lägre lärartäthet i specialskolan.....	13
Gymnasieskolan	14
Antalet lärare i gymnasieskolan minskar något.....	14
Andel lärare med pedagogisk högskoleexamen ökar.....	14
Lärartäthet oförändrad.....	15
Andel utlandsfödda lärare oförändrad.....	16
Stora variationer mellan olika lärarbefattningar.....	16
Färre studie- och yrkesvägledare per elev i fristående skolor.....	16
Gymnasiesärskola	17
Antalet lärare oförändrat.....	17
Särskild utbildning för vuxna	18
Antalet lärare har minskat.....	18
Kommunal vuxenutbildning (komvux)	19
Antalet lärare ökar.....	19
8 av 10 har pedagogisk högskoleexamen.....	19
Svenskundervisning för invandrare (sfi)	21
Antalet lärare i stort sett oförändrat.....	21
Fler kvinnor än män har lärarexamen.....	21

PM
2012-04-05

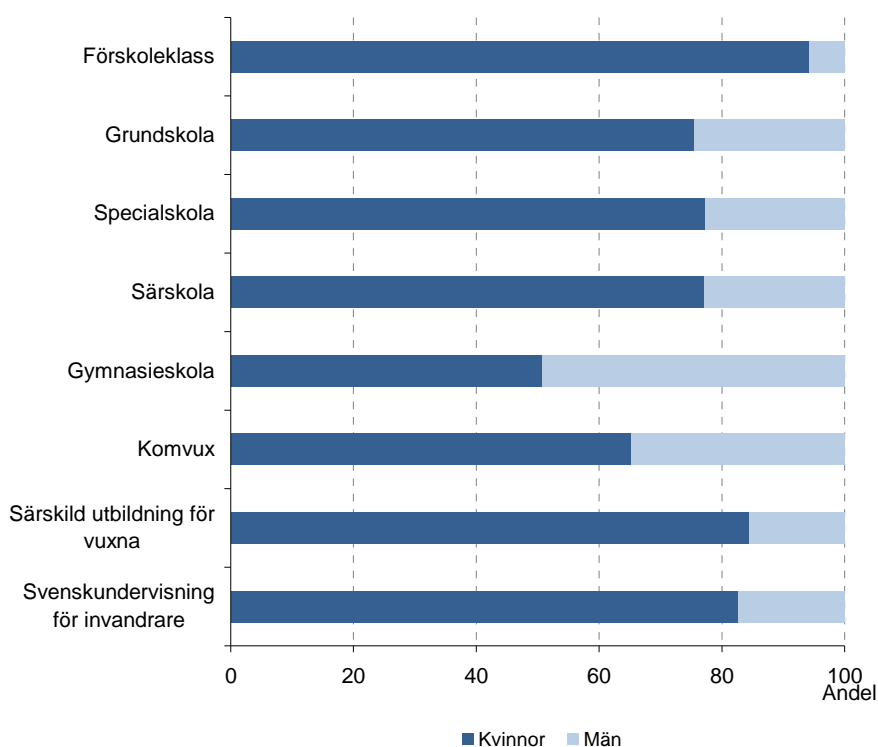
Samtliga skolformer

158 200 tjänstgör i skola och vuxenutbildning

I skola och vuxenutbildning tjänstgör 158 200 personer, av dessa är 71 procent kvinnor och 29 procent män. De flesta har sin huvudsakliga tjänstgöring inom grundskolan (60 procent), därefter har flest sin huvudsakliga tjänstgöring inom gymnasieskolan (24 procent).

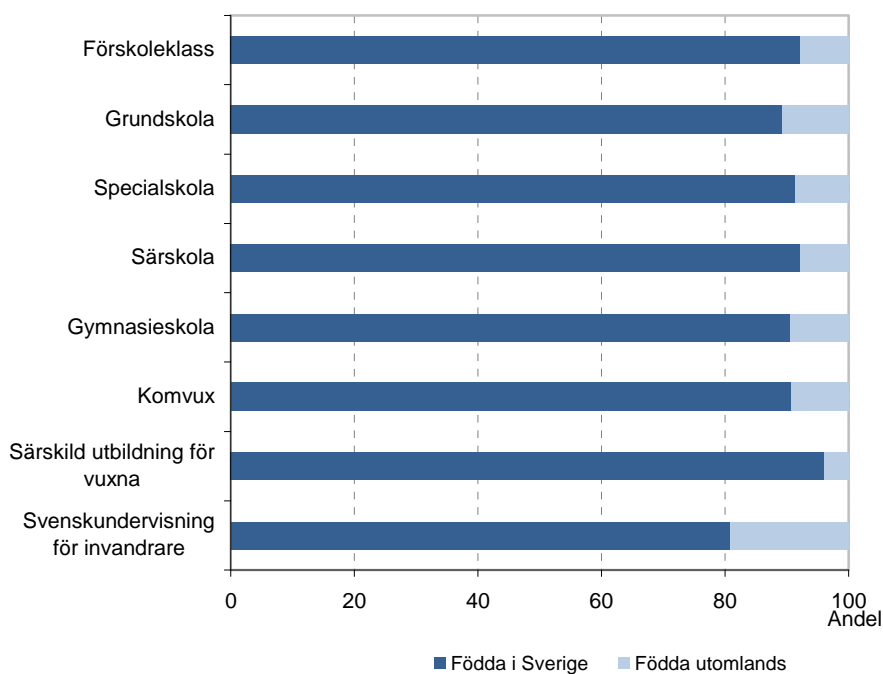
Könsfördelningen är ojämn i nästan alla skolformer med undantag för personalen i gymnasieskolan där fördelningen i stort sett är lika (se figur 1). I förskoleklass är endast 6 procent män.

Figur 1. Tjänstgörande i skola och vuxenutbildning efter huvudsaklig tjänstgöring uppdelat på kön under läsåret 2011/12



Bland samtliga tjänstgörande i skola och vuxenutbildning är 90 procent födda i Sverige och resterande 10 procent födda utomlands. Svenskundervisning för invandrare (sfi) har en högre andel tjänstgörande födda utomlands jämfört med andra skolformer. Särskild utbildning för vuxna har minst andel tjänstgörande födda utomlands (se figur 2).

Figur 2. Tjänstgörande i skola och vuxenutbildning efter huvudsaklig tjänstgöring uppdelat på födda i Sverige och födda utomlands under läsåret 2011/12



Huvudsaklig tjänstgöring eller heltidstjänst

Uppgifter om personal i skola och vuxenutbildning redovisas på flera olika sätt. Dels redovisas antal anställda eller antal tjänstgörande efter huvudsaklig tjänstgöring, dels redovisas antal lärare eller tjänstgörande lärare. Dessa redovisas i sin tur totalt eller omräknat till heltidstjänster.

Personal i skolan kan arbeta inom flera skolformer. Antalet tjänstgörande personal inom respektive skolform går därför inte att summera, eftersom samma person kan räknas flera gånger. I det inledande stycket och i figurer 1 och 2 har personalen räknats till den skolform där de har sin huvudsakliga tjänstgöring. Som exempel kan nämnas att en musiklärare som i sin tjänst har 75 procent undervisning i gymnasieskolan och 25 procent undervisning på en gymnasiesärskola har sin huvudsakliga tjänstgöring i gymnasieskolan. I uppgifterna om tjänstgörande personal ingår förutom lärare även fritidspedagoger, fritidsledare, barnskötare samt skolledare och studie- och yrkesvägledare.

Ett annat sätt att räkna är att jämföra antalet tjänstgörande årsarbetare eller heltidstjänster. En årsarbetare motsvarar en heltidstjänst och omfattar 40 timmars tjänstgöring i veckan (100 procent). Begreppet årsarbetare förekommer i statistiken om förskoleklass medan heltidstjänst används i övriga skolformer. Beräkningen av heltidstjänster görs genom att summera de uppgifter som lämnats om varje lärares tjänstgöringsgrad. I tabell 1 presenteras både personalen efter huvudsaklig tjänstgöring omräknat till heltidstjänster samt efter antalet tjänstgörande lärare omräknat till heltidstjänster per skolform.

PM
2012-04-05

Tabell 1. Tjänstgörande personal (heltidstjänster) per skolform 2011/12

	Personal	Lärare (lärare, skolledare samt studie- och yrkesvägledare vars tjänstgöring omfattar undervisning)			
	Huvudsaklig tjänstgöring ¹⁾	Totalt	med ped. examen		Lärartäthet
			Antal	Procent	
Förskoleklass ²⁾	6 655	6 736	5 613	83,3	6,5
Grundskola	84 574	73 616	63 927	86,8	8,3
Specialskola	229	289	159	84,2	37,8
Grundsärskola	6 676 ³⁾	2 742	2 402	87,6	29,4
Gymnasiesärskola		2 096	1 699	81,0	23,7
Gymnasieskola	32 793	29 966	23 103	77,1	8,1
Komvux	3 961	3 443	2 607	75,7	4,7 ⁴⁾
Särskild utbildning för vuxna	267	270	247	91,5	5,3
Svenskundervisning för invandrare	2 354	2 175	1 622	74,5	4,1 ⁴⁾
Totalt	137 509	121 333	101 379	83,8	

1) Inkl. fritidspedagoger, fritidsledare, barnskötare samt skolledare och studie- och yrkesvägledare

2) Antal lärare, förskollärare, fritidspedagoger, fritidsledare, barnskötare samt skol-/arbetsledare vars tjänstgöring omfattar arbete med elever.

3) Här ingår även personal i gymnasiesärskolan.

4) Avser lärartätheten läsåret 10/11.

Högst andel lärare med lärarexamen i särskild utbildning för vuxna

Högst andel lärare med pedagogisk högskoleexamen finns inom särsvux, 91,5 procent. I grundskolan, som är den skolform med flest lärare (drygt 73 600 heltidstjänster), har 86,8 procent av lärarna en pedagogisk högskoleexamen. Andra skolformer som har över 80 procent lärare med lärarexamen är förskoleklass, specialskolan, grundsärskolan och gymnasiesärskolan. I gymnasieskolan, som är den näst största skolformen (knappt 30 000 heltidstjänster), har 77,1 procent av lärarna en pedagogisk högskoleexamen.

Lärartätheten varierar

Lärartätheten varierar mellan skolformerna. I specialskolan är lärartätheten som högst, 37,8 lärare per 100 elever. I grundskolan 8,3 lärare per 100 elever och i gymnasieskolan är det 8,1 lärare per 100 elever. I förskoleklass är det 6,5 lärare per 100 elever. Inom vuxenutbildningen är lärartätheten något lägre.

Förskoleklass

Förskoleklassen är en frivillig skolform inom det offentliga skolväsendet. Verksamheten ska betraktas som undervisning i samma mening som övriga skolformer. Utbildningen i förskoleklass ska stimulera elevers utveckling och lärande, och förbereda dem för fortsatt utbildning.

Flera antal anställda

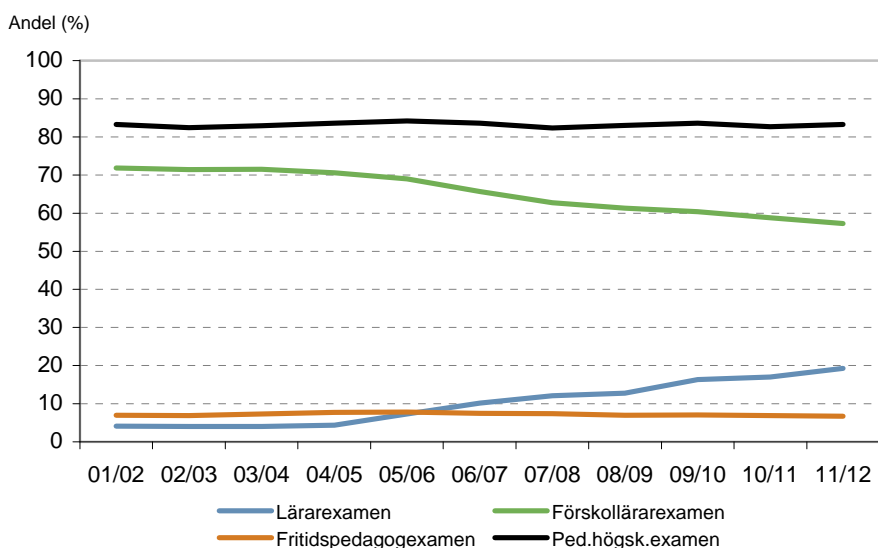
Antalet anställda i förskoleklass omräknat till årsarbetare har ökat jämfört med föregående läsår och uppgår till drygt 6 700. I förskoleklass undervisar fler kvinnor än män. 94 procent av personalen är kvinnor och 6 procent är män. Flest lärare undervisar i kommunala skolor, 89 procent, medan 11 procent undervisar i fristående skolor.

Andelen med förskollärarexamen minskar men andelen med lärarexamen ökar

Av samtliga årsarbetare har drygt 83 procent en pedagogisk högskoleexamen, vilket är 1 procentenhet högre än föregående år. Av dessa har 57 procent förskollärarexamen, 7 procent fritidspedagogexamen och 19 procent lärarexamen².

Andelen personal med pedagogisk högskoleexamen i förskoleklass har i stort sett varit oförändrad de senaste sju åren. Dock har andelen med förskollärarexamen minskat något medan andelen med lärarexamen ökat.

Figur 3. Andel årsarbetare med pedagogisk högskoleexamen läsåren 2001/02–2011/12



² Här inräknas även årsarbetare som utöver lärarexamen har förskollärary- eller fritidspedagogexamen eller som inom ramen för lärarutbildningen har examen med profil mot förskolan, förskoleklass, fritidshem eller grundskolans tidigare år.

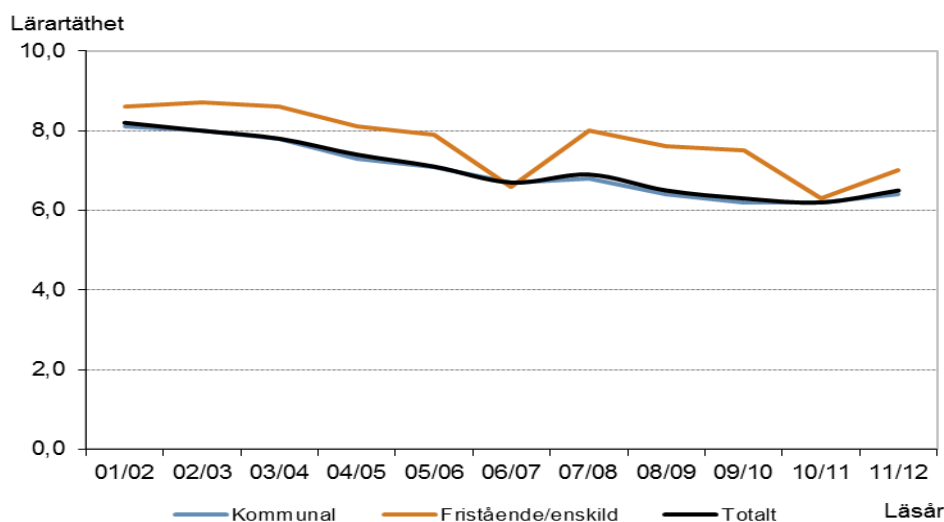
PM
2012-04-05

Andelen årsarbetare med förskolläraryrket varierar mellan kommunerna³. Åtta av tio kommuner har en andel mellan 47 och 89 procent. Det finns även skillnader mellan länen. Högst andel personal med förskolläraryrket har Jönköpings län (76 procent). Lägst andel har Stockholms län (45 procent).

Högre personaltäthet

Antalet elever i förskoleklass har ökat med 400 elever medan antalet anställda i förskoleklass omräknat till årsarbetare har ökat med 350. Det innebär att antalet årsarbetare per 100 elever har ökat från 6,2 föregående läsår till 6,5 det här läsåret. De senaste tio läsåren har personaltätheten varit som högst 8,2 läsåret 2001/02 och lägst 6,2 förra året. Personaltätheten varierar i viss omfattning mellan skolor och mellan huvudmän. Personaltätheten är högre i förskoleklass med fristående huvudman än kommunala skolor, 7,0 jämfört med 6,4.

Figur 4. Antal årsarbetare per 100 elever i förskoleklass 2001/02–2011/12



Många arbetar integrerat

Fritidshemmen, förskoleklass och den obligatoriska skolan har i hög grad gemensam ledning. Fritidspedagoger, förskollärare och fritidsledare i förskoleklass och i fritidshem arbetar integrerat och tjänstgör ofta i förskoleklass och/eller grundskola och/eller fritidshem.

Lsåret 2011/12 finns knappt 3 600 grundskolor med elever i förskoleklass, årskurs 1–3 och inskrivna barn i fritidshem. I dessa skolor tjänstgör knappt 46 procent av skolans förskollärare, fritidspedagoger och fritidsledare i förskoleklass och/eller

³ I statistiken per kommun ingår endast uppgifter för kommunala skolor.

grundskolan även i fritidshem. Kommunala skolor har högre andel integrerad personal än fristående skolor, 46,9 jämfört med 32,7 procent.

Det finns också 85 grundskolor med elever i förskoleklass och i årskurs 1–3 men som inte har fritidshem. Där är andelen förskollärare, fritidspedagoger och fritidsledare som tjänstgör både i förskoleklass och i grundskolan 7,0 procent. Kommunala skolor har mindre andel integrerad personal än fristående skolor, 4,2 jämfört med 20,0 procent.

Det finns ytterligare 119 grundskolor med elever i årskurs 1–3 och som enbart har fritidshem. Där är andelen förskollärare, fritidspedagoger och fritidsledare som tjänstgör både i grundskolan och i fritidshem 28 procent. I denna grupp av skolor har kommunala skolor högre andel integrerad personal än fristående skolor, 30,7 jämfört med 12,2 procent.

PM
2012-04-05

Grundskolan

Enligt skollagen inträder skolplikt höstterminen det kalenderår barnet fyller sju år. Om ett barns vårdnadshavare begär det hos hemkommunen, ska barnet redan höstterminen det kalenderår då barnet fyller sex år jämföras med skolpliktiga barn i fråga om rätten att börja skolan. Om det finns särskilda skäl får barnet börja sin skolplikt först höstterminen det kalenderår då barnet fyller åtta år. Skolplikt upphör vid utgången av vårterminen 9:e året.

Antalet lärare har minskat marginellt

I grundskolan finns 85 700 tjänstgörande lärare läsåret 2011/12, varav 76 procent är kvinnor och 24 procent är män. Drygt 11 procent av lärarkåren är född utomlands. Den genomsnittliga tjänstgöringsgraden är 86 procent. Omräknat till heltidstjänster motsvarar det 73 600 lärare, en marginell ökning jämfört med föregående läsår. De flesta lärarna, 88 procent, undervisar i kommunala skolor. Övriga lärare, 12 procent, undervisar i fristående skolor.

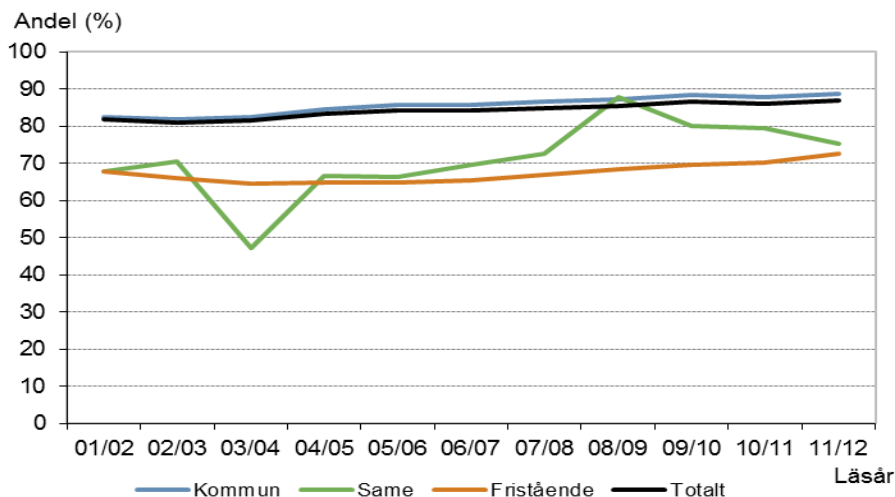
Nästan nio av tio har lärarexamen

Av samtliga lärare (omräknat till heltidstjänster) har 87 procent en pedagogisk högskoleexamen, vilket är en procentenhet högre än föregående år.

Det är vanligare att kvinnorna har en examen (90 procent) jämfört med männen (79 procent). Drygt 91 procent av de tillsvidareanställda lärarna har en pedagogisk högskoleexamen.

En jämförelse mellan olika huvudmän visar att det finns stora skillnader. I kommunala skolor har 89 procent av lärarna en pedagogisk högskoleexamen. Motsvarande andel i fristående skolor är 73 procent. Jämfört med föregående läsår har kommunala grundskolor ökat med 1 procentenhet medan fristående skolor har ökat med 2,5 procentenhet.

Figur 5. Andel lärare (heltidstjänster) med pedagogisk högskoleexamen läsåren 2001/02–2011/12



Andelen lärare med pedagogisk högskoleexamen varierar mellan kommunerna⁴. Åtta av tio kommuner har en andel mellan 83 och 95 procent. Det finns även skillnader mellan länen. Högst andel personal med pedagogisk högskoleexamen har Västerbottens län (94 procent). Lägst andel har Stockholms län (83 procent).

Det är också stora variationer i utbildningsbakgrund mellan olika lärarbefattningar. Endast 44 procent av lärarna som undervisar i modersmål/hemspråk och 65 procent av lärarna som undervisar i musik har en pedagogisk högskoleexamen. Detta kan jämföras med lågstadielärare och lärare i svenska/So-ämnena, år 1-7 där andelen med pedagogisk högskoleexamen är 95.

Lärartätheten oförändrad

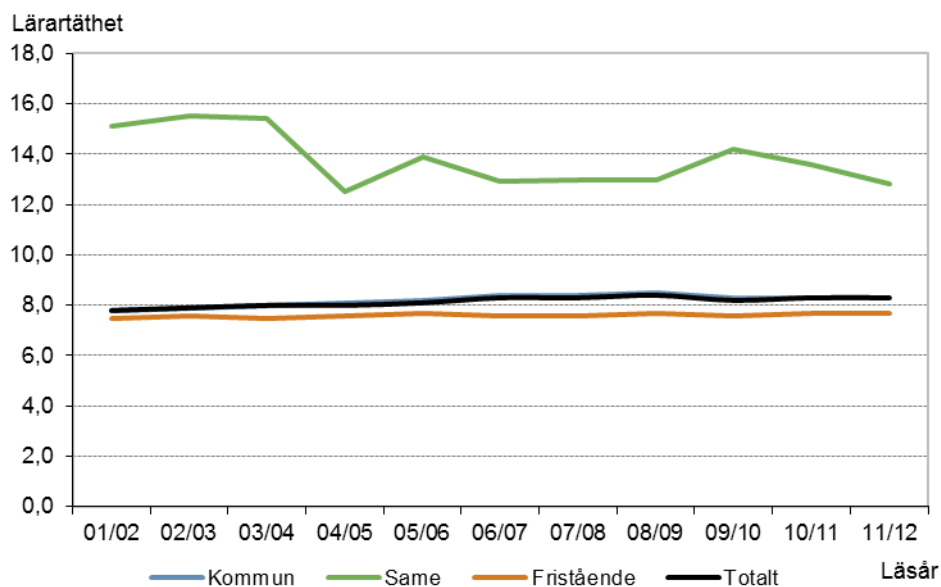
Antal lärare (omräknat till heltidstjänster) per 100 elever i grundskolan är 8,3 för samtliga lärare. Lärartätheten varierar mycket mellan skolor och huvudmän. Lärartätheten är lägre för fristående skolor (7,7) än för kommunala skolor (8,3).

Både antal lärare omräknat till heltidstjänster och elevantalet har ökat marginellt vilket innebär att lärartätheten är oförändrad jämfört med föregående läsår.

⁴ I statistiken per kommun ingår endast uppgifter för kommunala skolor.

PM
2012-04-05

Figur 6. Antal lärare (heltidstjänster) per 100 elever i grundskolan läsåren 2001/02–2011/12



Lärartätheten varierar något mellan kommunerna⁵ och länen. Högst lärartäthet finns i Gotlands län (9,5) medan den lägsta andelen finns i Stockholms län (7,8).

Utlandsfödda lärare ökar

I grundskolan finns drygt 9 700 utlandsfödda lärare, vilket motsvarar drygt 11 procent av grundskolans lärare. Andelen utlandsfödda lärare har ökat sedan 2000/01, då andelen var drygt 8 procent. Av de utlandsfödda lärarna har 59 procent en pedagogisk högskoleexamen. Utlandsfödda lärare som har en utländsk lärarutbildning och fått ett behörighetsbevis av Högskoleverket ingår i andelen som har pedagogisk högskoleexamen. Andelen utlandsfödda lärare är högre i fristående skolor (18 procent) än i kommunala skolor (10 procent).

Färre studie- och yrkesvägledare per elev i fristående skolor

Antalet tjänstgörande studie- och yrkesvägledare i grundskolan är drygt 800 och majoriteten av dessa är kvinnor (77 procent). Andelen studie- och yrkesvägledare (omräknat till heltidstjänster) med studie- och yrkesvägledareutbildning är 67 procent, vilket är minskning med 3 procentenheter jämfört med föregående år.

Antal elever per studie- och yrkesvägledare (omräknat till heltidstjänst) är lägre i fristående skolor än i kommunala skolor. I fristående skolor är det ca 2 000 elever per studie- och yrkesvägledare medan det i kommunala skolor är ca 1 400 elever per studie- och yrkesvägledare.

⁵ I statistiken per kommun ingår endast uppgifter för kommunala skolor.

Grundsärskolan

Barn som bedöms inte kunna nå upp till grundskolans kunskapskrav därför att de har en utvecklingsstörning ska tas emot i grundsärskolan. Grundsärskolan ska ge elever med utvecklingsstörning en utbildning som är anpassad till varje elevs förutsättningar och som så långt som möjligt motsvarar den som ges i grundskolan.

Den obligatoriska särskolan har bytt namn till grundsärskolan och inom grundsärskolan finns en särskild inriktning som benämns träningskola. Träningskolan är avsedd för elever som inte kan tillgodogöra sig hela eller delar av utbildningen i ämnen.

Enligt den nya skollagen, som tillämpas fr.o.m. 1 juli 2011, tillhör inte elever med autism men utan utvecklingsstörning målgruppen för grundsärskolan. Det tionde skolåret är borttaget och grundsärskolan är numer nioårig.

Lärartätheten ökar då elevantalet minskar

Nästan 4 600 lärare tjänstgör i grundsärskolan läsåret 2011/12. Var femte lärare är man och var tionde är född utomlands. Omräknat till heltidstjänster finns drygt 2 700 lärare varav knappt 2 500 har tillsvidareanställning.

Antalet lärare omräknat till heltidstjänster har minskat något jämfört med föregående läsår med knappt 4 procent. Lärartätheten har dock ökat från 26,8 lärare per 100 elever till 29,4. Detta beror på att antalet elever i grundsärskolan minskat med nästan 11 procent jämfört med föregående läsår.

Andelen lärare med pedagogisk högskoleexamen har legat relativt stabilt under den senaste tioårsperioden där cirka 88 procent av lärarna har pedagogisk högskoleexamen (omräknat till heltidstjänster). Andelen lärare med specialpedagogisk högskoleexamen har minskat under den senaste tioårsperioden från 43 till 33 procent.

Fristående skolor har lägre andel personal med pedagogisk högskoleexamen än kommunala skolor, 54 respektive 90 procent. Andelen lärare med pedagogisk högskoleexamen har dock ökat i fristående skolor jämfört med föregående läsår från 49 till 54 procent. Även andelen lärare med specialpedagogisk högskoleexamen är lägre bland fristående skolor, 9 respektive 35 procent.

PM
2012-04-05

Specialskolan

Barn som på grund av sin funktionsnedsättning eller andra särskilda skäl inte kan gå i grundskolan eller grundsärskolan ska tas emot i specialskolan om de är dövblinda eller synskadade och har ytterligare funktionsnedsättning, är döva eller hörselskadade, eller har en grav språkstörning.

Specialskolan ska ge de barn och ungdomar en utbildning som är anpassad till varje elevs förutsättningar och som så långt det är möjligt motsvarar den utbildning som ges i grundskolan. Utbildningen ska ligga till grund för fortsatt utbildning.

Den 1 juli 2008 bildades Specialpedagogiska skolmyndigheten (SPSM) för statens samlade stöd i specialpedagogiska frågor. Myndigheten ansvarar också för specialskolorna. Det finns tre nationella och fem regionala specialskolor.

För specialskolan gäller i flertalet ämnen samma kursplaner som för grundskolan. För ämnena teckenspråk, svenska, engelska, moderna språk samt rörelse och drama har särskilda kursplaner utarbetats. Dessa har utformats så att de kan användas av alla elever i specialskolan. För döva och hörselskadade elever med utvecklingsstörning gäller dock särskolans kursplaner. Undervisningen i specialskolan är organiserad i tio årskurser.

Något lägre lärartäthet i specialskolan

I specialskolan finns cirka 500 elever läsåret 2011/12 och tjänstgör 219 lärare. Av dessa är 191 tillsvidareanställda. Var femte lärare är man och drygt var femte är född utomlands.

Den genomsnittliga tjänstgöringsgraden är 86 procent och omräknat till heltidstjänster blir det 189 lärare. Antalet lärare omräknat till heltidstjänster har minskat med 10 procent jämfört med föregående läsår och lärartätheten har minskat från 42,0 lärare per 100 elever till 37,8. Den genomsnittliga lärartätheten för regionskolorna är 35 lärare per 100 elever, medan motsvarande för riksskolorna är 49.

84 procent av lärarna i specialskolan (heltidstjänster) har pedagogisk högskoleexamen och 30 procent har specialpedagogisk högskoleexamen. Andelen lärare med pedagogisk högskoleexamen minskade i början av 2000-talet för att sedan öka. Andelen lärare med specialpedagogisk högskoleexamen har minskat kontinuerligt under den senaste tioårsperioden från 42 till 30 procent av lärarna.

Gymnasieskolan

Alla elever som avslutat grundskolan ska erbjudas en gymnasieutbildning av sin hemkommun. Rätten att påbörja en gymnasieutbildning gäller till eleven fyller 20 år. Gymnasieskolan är en avgiftsfri och frivillig skolform. Den svenska gymnasieskolan syftar till att ge grundläggande kunskaper för yrkes- och samhällsliv samt för vidare studier. Gymnasieutbildning anordnas av kommuner, landsting och enskilda huvudmän. För elever i år 2 och 3 innefattar gymnasieskolan 17 nationella program, specialutformade (SM) och individuella program (IV), International Baccalaureate (IB) samt utbildningar vid fristående skolor. För elever som började den reformerade gymnasieskolan enligt GY 2011, som gäller från läsåret 2011/12, innefattar gymnasieskolan 18 nationella program. Tolv är yrkesprogram och sex är högskoleförberedande. Utöver dessa finns fem olika introduktionsprogram samt riksrekryterande utbildningar.

Antalet lärare i gymnasieskolan minskar något

I gymnasieskolan finns 36 200 tjänstgörande lärare, hälften är kvinnor och hälften är män. Förra läsåret var antalet lärare 37 400. Var tionde lärare är född utomlands. 83 procent av lärarna är tillsvidareanställda. Den genomsnittliga tjänstgöringsgraden är 83 procent. Omräknat till heltidstjänster är det totalt 30 000 lärare. De flesta lärarna undervisar i kommunala skolor, men en allt större andel undervisar i fristående skolor (23 procent).

Att antalet lärare i gymnasieskolan minskar kan delvis förklaras av att antalet elever minskat med nästan 17 000 sedan föregående läsår.

Andel lärare med pedagogisk högskoleexamen ökar

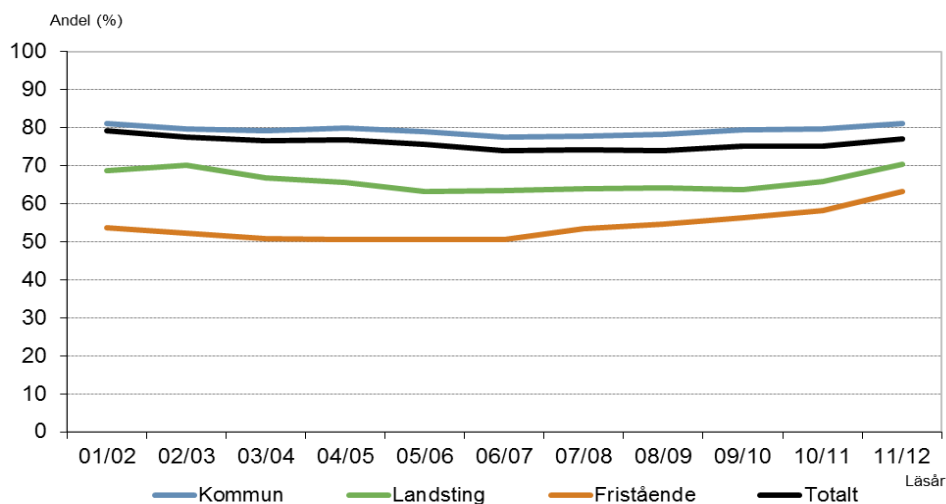
Av samtliga lärare (omräknat till heltidstjänster) har 77 procent en pedagogisk högskoleexamen, en ökning med två procentenheter sedan föregående läsår. Det är vanligare att kvinnorna har en examen än att männen har det, 83 procent jämfört med 72 procent. Bland de tillsvidareanställda lärarna har 84 procent en pedagogisk högskoleexamen, en ökning med två procentenheter sedan föregående läsår.

En jämförelse mellan olika huvudmän visar att kommunala skolor har högst andel lärare med pedagogisk högskoleexamen (81 procent) medan fristående skolor har lägst andel (63 procent). Andel i fristående skolor har dock ökat med fem procentenheter sedan föregående läsår.

Att andelen lärare med pedagogisk högskoleexamen ökat markant, i synnerhet på fristående gymnasieskolor, de senaste två åren kan delvis bero på lärarlegitimeringsreformen som innebär att endast legitimerade lärare (dvs. behöriga) ska få bedriva undervisning och sätta betyg i framtiden.

PM
2012-04-05

Figur 7. Andel lärare (heltidstjänster) med pedagogisk högskoleexamen läsåren 2001/02–2011/12



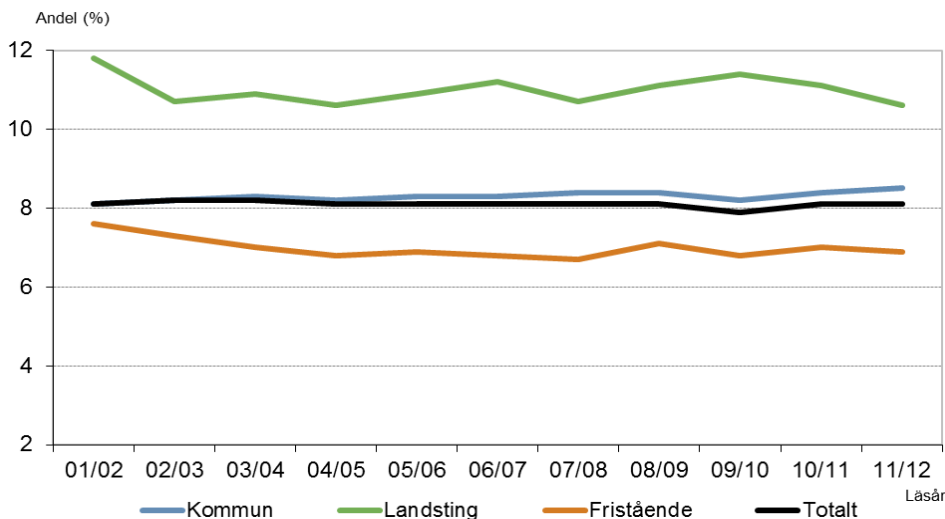
Andelen lärare med pedagogisk högskoleexamen varierar mellan kommunerna⁶. I drygt fyra av tio kommuner har minst 80 procent av lärarna en pedagogisk högskoleexamen. Norrbotten är det län som har högst andel lärare med pedagogisk högskoleexamen (86 procent). Lägst andel lärare med pedagogisk högskoleexamen har Jämtlands län (68 procent).

Lärartäthet oförändrad

Antalet lärare (omräknat till heltidstjänster) per 100 elever i gymnasieskolan är 8,1, en siffra som varit närapå konstant sedan läsåret 2000/01. Lärartätheten varierar mycket mellan skolor med olika huvudmän. Lärartätheten är lägre i fristående skolor än i kommunala skolor (6,9 heltidstjänster per 100 elever i jämförelse med 8,5).

⁶ I statistiken per kommun ingår endast uppgifter för kommunala skolor. Dvs. statistik per kommun för landstingskommunala skolor och fristående skolor ingår inte. I kommuner där flertalet lärare ingår i ett kommunalförbund, redovisas den genomsnittliga andelen lärare med pedagogisk examen för kommunalförbundet.

Figur 8. Antal lärare (heltidstjänster) per 100 elever i gymnasieskolan läsåren 2001/02–2011/12



Lärartätheten varierar också mellan kommunerna⁷. I knappt sju av tio kommuner är lärartätheten minst 8 lärare per 100 elever.

Andel utlandsfödda lärare oförändrat

I gymnasieskolan är var tionde lärare född utomlands, vilket motsvarar 4 000 tjänstgörande lärare. Andelen utlandsfödda lärare har ökat sedan 2000/01, när andelen var drygt 8 procent. Av de utlandsfödda lärarna har knappt 63 procent en pedagogisk högskoleexamen. Andelen utlandsfödda lärare är högre i fristående skolor (14 procent) än i kommunala skolor (10 procent).

Stora variationer mellan olika lärarbefattningar

Det är också stora variationer i utbildningsbakgrund mellan olika lärarbefattningar. Mer än 85 procent av speciallärarna/specialpedagogerna, lärarna i barn- och ungdomsämnen samt lärarna i SO-ämnen har en pedagogisk högskoleexamen. Mindre än 50 procent av lärarna i fordonstekniska ämnen och drift-/underhållstekniska ämnen har en pedagogisk högskoleexamen.

Färre studie- och yrkesvägledare per elev i fristående skolor

Antalet tjänstgörande studie- och yrkesvägledare i gymnasieskolan är drygt 950 och majoriteten av dessa är kvinnor (77 procent). Andel studie- och yrkesvägledare (omräknat till heltidstjänster) med studie- och yrkesvägledareutbildning är 77 procent.

Antalet elever per studie- och yrkesvägledare (omräknat till heltidstjänster) varierar mellan olika huvudmän. I fristående skolor är det 909 elever per studie- och yrkesvägledare och i kommunala skolor är det 417 elever per studie- och yrkesvägledare.

⁷ I statistiken per kommun ingår endast uppgifter för kommunala skolor. Dvs. statistik per kommun för landstingskommunala skolor och fristående skolor ingår inte.

PM
2012-04-05

Gymnasiesärskolan

Ungdomar som har en utvecklingsstörning och som på grund av att de inte bedöms kunna gå i gymnasieskolan, har rätt att tas emot i gymnasiesärskolan. Från och med hösten 2011 tillhör inte elever med autism som inte har utvecklingsstörning målgruppen. För elever som påbörjade sin utbildning före hösten 2011 gäller tidigare bestämmelser.

Gymnasiesärskolan bygger på grundsärskolan och erbjuder utbildning i nationella eller specialutformade program. Det finns också yrkes- eller verksamhetsträning som främst riktar sig till elever som inte kan följa en fullständig gymnasieutbildning på ett nationellt eller specialutformat program.

Antalet lärare oförändrat

Drygt 2 900 lärare tjänstgör i gymnasiesärskolan läsåret 2001/12. Var tredje lärare är man och 7 procent är födda utomlands. Omräknat till heltidstjänster finns det nästan 2 100 lärare varav knappt 1 900 har tillsvidareanställning.

Antalet lärare omräknat till heltidstjänster är 2 100 och ligger på samma nivå som föregående läsår. I och med minskningen av antalet elever (3 procent) i gymnasiesärskolan har lärartätheten ökat marginellt sedan föregående läsår och ligger nu på 23,7 lärare per 100 elever.

Andelen lärare med pedagogisk högskoleexamen är 81 procent och har inte förändrats nämnvärt den senaste tioårsperioden. Andelen lärare med specialpedagogisk examen minskar dock stadigt och är nu 22 procent jämfört med 43 procent för tio år sedan.

Andelen lärare med pedagogisk högskoleexamen och specialpedagogisk högskoleexamen skiljer sig mellan huvudmännen. Andelen lärare i skolor med kommunal huvudman som har pedagogisk- eller specialpedagogisk högskoleexamen är 84 respektive 23 procent. Motsvarande för landstingskommunala huvudmän är 66 respektive 9 procent och för enskilda huvudmän är motsvarande 55 respektive 12 procent.

Särskild utbildning för vuxna

Särskild utbildning för vuxna (särsvux) är en egen skolform som följer samma läroplan som gymnasieskolan och kommunala vuxenutbildningen. Däremot har skolformen egna kursplaner och timplaner. Målet för den särskilda utbildningen för vuxna är att vuxna med utvecklingsstörning ska stödjas och stimuleras i sitt lärande. De ska ges möjlighet att utveckla sina kunskaper och sin kompetens i syfte att stärka sin ställning i arbets- och samhällslivet samt att främja sin personliga utveckling.

Utbildningen bedrivs i form av fristående kurser och syftar till att ge kunskaper motsvarande de som ges i grundsärskolan och i gymnasiesärskolans nationella program. Eleverna kan välja att studera en enda kurs eller olika kombinationer av kurser.

Antalet lärare har minskat

Läsåret 2011/12 tjänstgör 429 lärare i särskild utbildning för vuxna. Knappt var femte lärare är man och 5 procent är födda utomlands. Omräknat till heltidstjänster är det 270 lärare varav 243 har tillsvidareanställning. Omräknat till heltidstjänster har antalet lärare i särsvux minskat med 4 procent jämfört med föregående läsår. Även antalet elever har minskat något jämfört med föregående läsår.

Lärartätheten i särsvux är 5,3 lärare per 100 elever vilken legat relativt stabilt under den senaste tioårsperioden. Andelen lärare (heltidstjänster) med pedagogisk högskoleexamen i särsvux är 91,5 procent. Andelen lärare med pedagogisk högskoleexamen har ökat något sedan föregående läsår men varit relativt stabil under den senaste tioårsperioden. Andelen lärare med specialpedagogisk högskoleexamen (ej heltidstjänster) har minskat från 55 procent till 40 procent under den senaste tioårsperioden.

PM
2012-04-05

Kommunal vuxenutbildning

Kommunal vuxenutbildning (komvux) består av grundläggande vuxenutbildning och gymnasial vuxenutbildning. Varje vuxen kommunmedborgare som saknar sådana färdigheter som normalt uppnås i grundskolan har rätt att delta i grundläggande vuxenutbildning. Gymnasial vuxenutbildning syftar till att ge vuxna kunskaper och färdigheter motsvarande de som ungdomar får i gymnasieskolan.

Antalet lärare ökar

Antalet tjänstgörande lärare (exkl. korttidsanställda) i komvux är 5 300 personer. 62 procent av de tjänstgörande lärarna är kvinnor och 10 procent är födda utomlands. Omräknat till heltidstjänster finns det 3 400 lärare i komvux. Jämfört med föregående läsår har antalet tjänstgörande lärare och antalet lärare omräknat till heltidstjänster ökat med 3 procent. Den genomsnittliga tjänstgöringsgraden, som uppgår till 65 procent, är oförändrad.

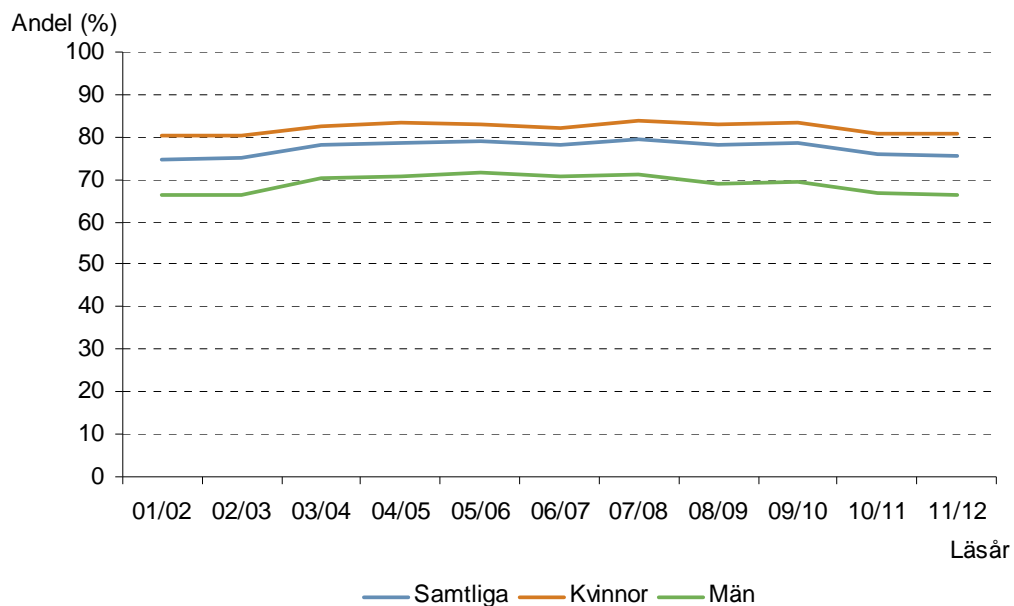
8 av 10 har pedagogisk högskoleexamen

Av lärarna (omräknat till heltidstjänster) har 76 procent en pedagogisk högskoleexamen, vilket är ungefär samma andel som de fem närmast föregående läsåren. Bland de tillsvidareanställda lärarna är det 81 procent som har en pedagogisk högskoleexamen.

Andelen kvinnor med pedagogisk högskoleexamen är liksom tidigare år högre än motsvarande andel bland männen, 81 respektive 66 procent.⁸ Andelen lärare som har en pedagogisk högskoleexamen är fortsatt betydligt lägre i utbildningar som upphandlats av kommunerna än i kommunens egna utbildningar, 51 respektive 83 procent.

⁸ Omräknat till heltidstjänster

2012-04-05

Figur 9. Andel lärare (heltidstjänster) totalt och uppdelat på kvinnor och män med pedagogisk högskoleexamen läsåren 2001/02–2011/12

PM
2012-04-05

Svenskundervisning för invandrare

Svenskundervisning för invandrare (sfi) syftar till att ge vuxna invandrare grundläggande kunskaper i svenska språket. Varje kommun är skyldig att se till att sfi erbjuds de personer som saknar de grundläggande kunskaper i svenska språket som utbildningen avser att ge.

Antalet lärare i stort sett oförändrat

Antalet tjänstgörande lärare (exkl. korttidsanställda) i sfi är 2 800 personer. 83 procent av de tjänstgörande lärarna är kvinnor och 19 procent är födda utomlands. Omräknat till heltidstjänster finns det 2 200 lärare i sfi. Jämfört med föregående läsår har antalet tjänstgörande lärare och antalet lärare omräknat till heltidstjänster minskat med 1 procent. Det innebär att den genomsnittliga tjänstgöringsgraden, som uppgår till 79 procent, i princip är oförändrad jämfört med föregående läsår.

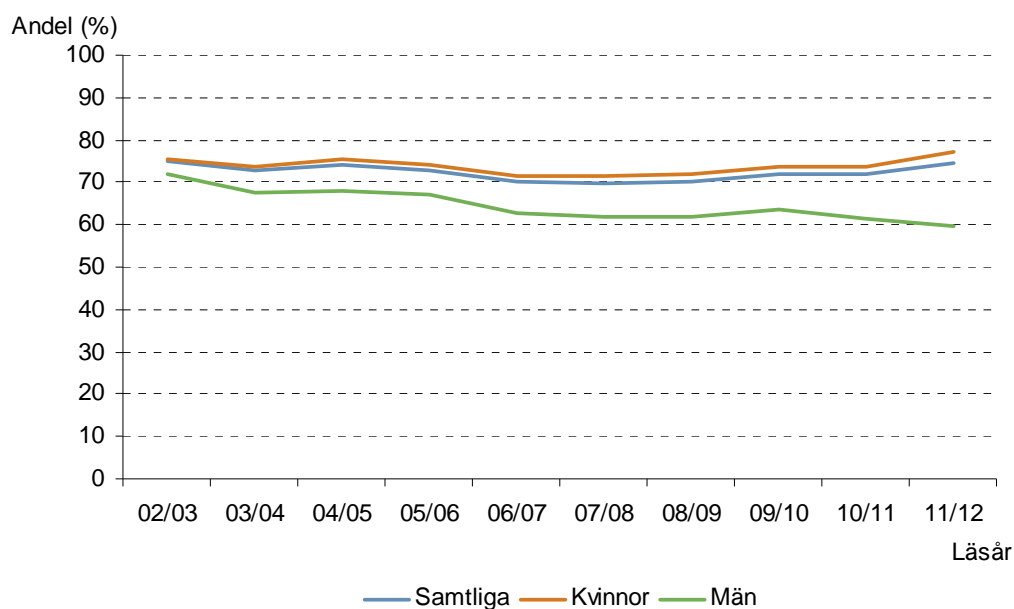
Fler kvinnor än män har lärarexamen

Av lärarna (omräknat till heltidstjänster) har 75 procent en pedagogisk högskoleexamen, vilket är en ökning med 3 procentenheter jämfört med föregående läsår. Bland de tillsvidareanställda lärarna är det 82 procent som har en pedagogisk högskoleexamen. Denna andel är lägre än för 10 år sedan då 85 procent av de tillsvidareanställda lärarna hade en pedagogisk högskoleexamen.

Andelen kvinnor med pedagogisk högskoleexamen är liksom tidigare år högre än motsvarande andel bland männen, 77 respektive 60 procent.⁹ Denna skillnad har ökat över tid. Läsåret 2002/03 hade 75 procent av kvinnorna och 72 procent av männen en pedagogisk högskoleexamen. Liksom tidigare år är andelen lärare som har en pedagogisk högskoleexamen betydligt lägre i utbildningar som upphandlats av kommunerna än i kommunens egna utbildningar, 64 respektive 78 procent.

⁹ Omräknat till heltidstjänster

Figur 10. Andel lärare (heltidstjänster) totalt och uppdelat på kvinnor och män med pedagogisk högskoleexamen läsåren 2002/03–2011/12



Tabeller på Skolverkets webbplats

Vill du se de aktuella tabellerna där uppgifterna är hämtade så hittar du dem på Skolverkets webbplats under länken ”Statistik & Analys/Statistik” och respektive skolform. Där finns Sveriges officiella statistik om lärare läsåret 2011/12 på nationell nivå. Statistiken presenteras också på läns- och kommunnivå i Skolverkets databas Jämförelsetal.