

Regeringskansliet
Utbildningsdepartementet
103 33 Stockholm

2012-05-16
1
Dnr 2008:3782

Redovisning av regeringsuppdrag att förbereda och genomföra insatser inom yrkesvux

Dnr U2008/8186/SV, U2009/6159/SV, U2010/2103/SV samt U2010/7363/SV

Skolverket lämnar härmed en rapport kring arbetet med och utvecklingen inom den särskilda satsningen på yrkesinriktad gymnasial vuxenutbildning (yrkesvux). Denna rapport avser främst andra halvåret 2011, men även jämförelser med tidigare uppföljningar inom yrkesvux. Redovisningen ska enligt uppdraget redovisas senast den 1 april, men Skolverket har underhand medgivits anstånd med redovisningen.

Rapporten har utarbetats av vuxenutbildningsenheten, utbildningsavdelningen vid Skolverket.

På Skolverkets vägnar

Ragnar Eliasson
Avdelningschef

Karin Bäckbro
Undervisningsråd

2012-05-16
1 (47)
Dnr 2008:3782

Redovisning av regeringsuppdrag att förbereda och genomföra insatser inom yrkesvux

Dnr U2008/8186/SV, U2009/6159/SV, U2010/2103/SV samt U2010/7363/SV

Innehållsförteckning

INLEDNING	3
1. ORGANISATIONSUPPFÖLJNING YRKESVUX – HÖSTEN 2011 I JÄMFÖRELSE MED VÅREN 2011 OCH HÖSTEN 2010.....	4
1.1 Yrkes- eller ämnesområden inom yrkesvux.....	5
1.2 Utbildningsanordnare.....	6
1.3 Studieformer och studieomfattning	7
1.4 Yrkessvenska	8
1.5 Informationskanaler.....	9
1.6 Validering	10
1.7 Individuella studieplaner	13
1.8 Vägledning.....	13
1.9 Dokumentation i form av intyg.....	14
1.10 Urval.....	14
1.11 Efterfrågan.....	15
1.12 Yrkesområden med efterfrågan.....	16
1.13 Omfördelning.....	16
1.14 Uppföljning av deltagare	17
1.15 Gemensamt nyttjande av resurser mellan yrkesvux och ungdomsgymnasiet	18
1.16 Samverkan med andra kommuner.....	20
1.17 Samråd med andra aktörer för att analysera yrkesutbildningens betydelse för regional tillväxt	21
1.18 Samråd med arbetsförmedlingen	22
1.19 Samråd med lokala näringslivet.....	23
1.20 Bedömning av hur samverkan fungerat	24
2. STUDERANDEUPPFÖLJNING YRKESVUX – JÄMFÖRELSE 2009 TILL HÖSTEN 2011.....	25
2.1 Ålder.....	25
2.2 Kön.....	26
2.3 Födelseland.....	26
2.4 Yrkesområde	27
2.5 Orienteringskurs	27
2.6 Sysselsättning före studier.....	28
2.7 Sysselsättning efter yrkesvux.....	29
2.8 Kompletterande uppgifter om sysselsättning efter yrkesvux	30
2.9 Studiefinansiering	31
3. STUDERANDEUPPFÖLJNING YRKESFÖRARUTBILDNING HÖSTEN 2011	32
3.1 Antal studerande redovisningen omfattar	32
3.2 De studerandes hemkommun.....	33
3.3 De studerandes ålder	33
3.4 Könsfördelning.....	34
3.5 Födelseland.....	34
3.6 Sysselsättning före yrkesförarutbildningen.....	35
3.7 Sysselsättning efter utbildning	36
BILAGA 1- TILLDELADE OCH REDOVISADE PLATSER 2011	37
BILAGA 2 - FÖRTECKNING ÖVER KOMMUNER MED BRISTANDE UPPFÖLJNING	42

Inledning

Rapporten är den sjätte delrapporten avseende uppdraget inom satsningen på yrkesinriktad gymnasial vuxenutbildning. Rapporten avser främst andra halvåret 2011 men har även kompletterats med jämförande data från tidigare rapporteringar. Rapporten bygger på enkätunderlag som de kommuner som deltar i yrkesvuxsatsningen har inlämnat till Skolverket.

Rapporten innehåller tre avsnitt som behandlar organisationsuppföljning, studerandepåföljning yrkesvux respektive studerandepåföljning yrkesförutbildningar.

1. Organisationsuppföljning yrkesvux – hösten 2011 i jämförelse med våren 2011 och hösten 2010

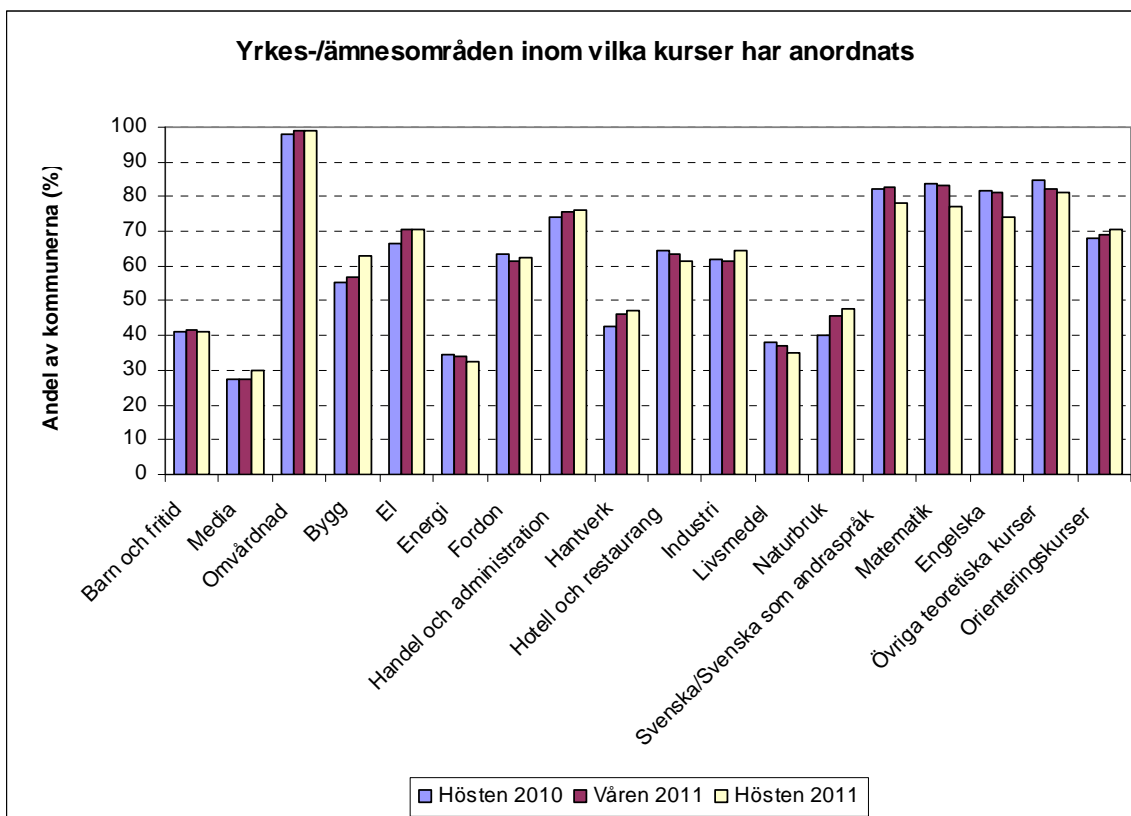
Skolverket återger i detta kapitel kommunernas svar på en enkät med frågor om organisationen av verksamheten kring yrkesvux. Samtliga kommuner som deltagit i satsningen på yrkesvux ingår i uppföljningen. Det var 272 kommuner/kommuner i samverkan som svarade på enkäten hösten 2010, 268 våren 2011 och 269 hösten 2011. Kommunerna ombeds lämna ett svar per kommun även om de sökt i samverkan, eftersom det finns skillnader i hur verksamheten organiseras i de samverkande kommunerna.

Av svaren framgår det att vissa kommuner förändrar sitt utbud efter hur mycket statsbidrag de beviljas inom yrkesvuxsatsningen. Ett antal kommuner har kommenterat att tilldelade platser varit tillräckliga 2011 men att det sannolikt kommer att vara en större efterfrågan 2012. Enstaka kommuner beskriver att de hade kunnat starta och bevilja fler utbildningar 2011 om de redan under 2011 beviljats yrkesvuxplatser för att kunna fullfölja dessa utbildningar under 2012.

1.1 Yrkes- eller ämnesområden inom yrkesvux

Det är inga större skillnader när det gäller inom vilka yrkes-/ämnesområden kurser har anordnats hösten 2011 jämfört med tidigare perioder. Nästan alla kommuner anordnar kurser inom omvårdnad. Endast tre kommuner har inte anordnat kurser inom omvårdnadsområdet inom ramen för yrkesvux. Drygt tre fjärdedelar av kommunerna ger kurser inom handel- och administrationsområdet. Något färre kommuner har anordnat kurser inom el, industri, bygg, fordon och hotell och restaurang.

I 88 procent av kommunerna genomförs teoretiska kurser inom yrkesvux. Det mest förekommande ämnesområdet är svenska/svenska som andraspråk. Andelen av kommunerna som anordnar teoretiska kurser har dock minskat något mellan åren. Hösten 2011 gavs orienteringskurser i 71 procent av kommunerna.



1.2 Utbildningsanordnare

Det är ingen större skillnad mellan hösten 2011 och de två föregående halvåren när det gäller vilka aktörer som anordnat eller genomfört kurser inom olika yrkesområden inom yrkesvux. Det skiljer mellan olika yrkesområden vilken typ av anordnare som förekommer i flest kommuner. Det är vanligare att kurserna upphandlats av en extern utbildningsanordnare eller en annan kommun än att kommunen själv genomfört utbildningen. Kurser inom omvårdnad ges dock oftast av kommunen i egen regi. Även kurser inom hotell och restaurang och industri anordnas oftast av den egna kommunen, men inom dessa områden är det nästan lika vanligt med kurser upphandlade av extern anordnare. Inom de teoretiska ämnena är det vanligaste att kommunen ger kurserna i egen regi.

**Andel av kommunerna (%) som har anordnat kurser inom olika yrkes-
ämnesområden**

	Har anordnats i egen regi	Har anordnats av en kommun inom ett samverkansområde	Har upphandlats av en annan kommun	Har upphandlats av en extern utbildningsanordnare
Barn och fritid	15	9	11	16
Media	10	5	5	15
Omvårdnad	64	26	19	41
Bygg	13	13	25	20
El	15	18	20	28
Energi	4	10	11	12
Fordon	17	18	20	18
Handel och administration	28	19	16	37
Hantverk	13	12	18	15
Hotell och restaurang	21	15	18	18
Industri	26	18	12	21
Livsmedel	10	6	14	12
Naturbruk	7	13	20	12
Svenska/Svenska som andraspråk	59	17	8	25
Matematik	57	16	8	27
Engelska	55	16	7	27
Övriga teoretiska kurser	56	19	12	35
Orienteringskurser	50	16	8	18

Anm. Tabellen redovisar svaren på en flervalsfråga. Flera typer av anordnare kan förekomma inom ett yrkes-/ämnesområde i en kommun.

Inom de flesta yrkes-/ämnesområden är det färre kommuner än tidigare som uppger att kurser anordnats av kommun inom ett samverkansområde. Däremot har fler kommuner uppgett att de upphandlat kurser av en annan kommun.

1.3 Studieförmer och studieomfattning

Inom samtliga yrkesområden gäller att den mest förekommande studieomfattningen är heltidsstudier. Inom omvårdnad, media, barn och fritid samt handel och administration erbjuder dock över hälften av kommunerna även deltidstudier. Det motiveras ofta med att de studerande kombinerar deltidstudier med deltidarbete. Kvällsstudier har inte någon stor omfattning och erbjuds främst när det gäller teoretiska kurser. I ämnet matematik erbjuder en tredjedel av kommunerna kvällsstudier.

Andel av kommunerna (%) som anordnat kurser med olika studieförmer och studieomfattning

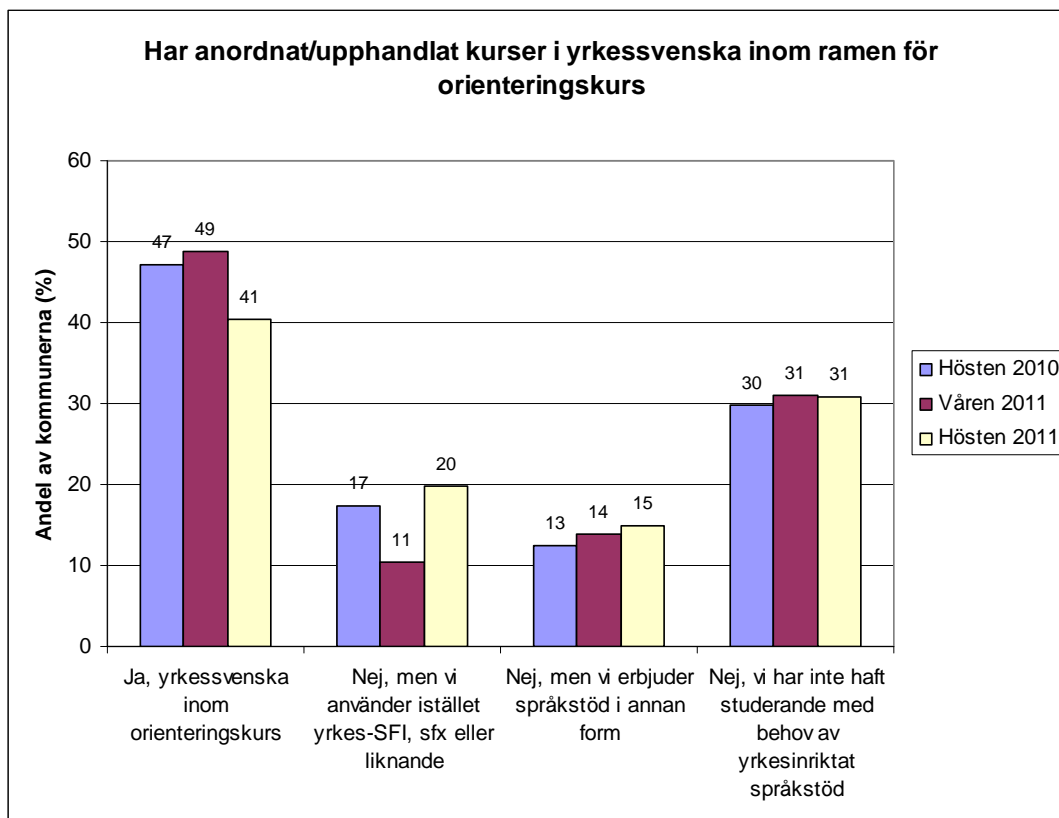
	Del- tids- studier	Hel- tids- studier	Di- stans- studier	Kvälls- - stu- dier	Klassrumsundervis- ning	Utbildningsin- slag på arbets- plats
Barn och fritid	57	84	60	5	70	48
Media	70	71	65	11	53	9
Omvårdnad	74	96	81	5	78	68
Bygg	12	95	7	1	73	63
El	30	88	26	2	71	55
Energi	16	99	10	1	78	67
Fordon	9	96	5	1	75	54
Handel och ad- ministration	56	84	59	7	69	42
Hantverk	13	96	3	2	84	55
Hotell och re- staurang	27	89	15	3	80	61
Industri	20	90	6	7	75	53
Livsmedel	23	89	13	3	72	51
Naturbruk	24	86	19	1	68	41
Svenska/Sv som andraspråk	87	67	67	24	81	5
Matematik	88	65	74	33	81	3
Engelska	90	65	76	24	80	3
Övriga teoretiska kurser	85	67	77	20	77	3
Orienteringskur- ser	71	63	16	7	79	23

Anm. Tabellen redovisar svaren på en flervalsfråga. Flera studieförmer kan förekomma inom ett yrkes-/ämnesområde i en kommun.

Andelen kommuner som har utbildningsinslag inom olika yrkesområden på arbetsplats varierar mellan 41-68 procent. Inslag av utbildning på arbetsplats var vanligast inom omvårdnadsområdet och därefter inom energi, bygg och hotell och restaurang. Andelen kommuner med utbildningsinslag på arbetsplats har ökat inom så gott som samtliga yrkesområden undantaget livsmedel och naturbruk. I övrigt följer kommunernas svar i princip samma mönster hösten 2011 som tidigare perioder.

1.4 Yrkessvenska

Drygt 40 procent av kommunerna har anordnat kurser i yrkessvenska inom ramen för orienteringskurs. Det är en minskning jämfört med de två tidigare perioderna. Ungefär tre av tio kommuner menar att de inte haft några studerande med behov av yrkesinriktat språkstöd.



Anm. Diagrammet redovisar svaren på en flervalsfråga. Fem kommuner har uppgett flera alternativ.

Av de öppna svaren framgår att några kommuner erbjuder stöd i svenska integrerat i/direkt kopplat till yrkesämnena. Det är också flera kommuner som tar upp att de erbjuder språkstöd via svenska som andraspråk, individuellt stöd, handledning och att utbildningen ibland planeras i samverkan med Arbetsförmedlingen.

1.5 Informationskanaler

Det har inte skett några större förändringar när det gäller vilka informationskanaler kommunerna har använt för att nå prioriterade målgrupper. De vanligaste informationskanalerna är kommunens webbplats och att Arbetsförmedlingen medverkat med information om utbildningsmöjligheter. Andra vanliga informationskanaler är annons i lokalpress, broschyr, vägledningscentrum och via arbetsmarknadsenhet. Endast ca 2 procent av kommunerna har angett att ingen särskild informationsinsats har genomförts.

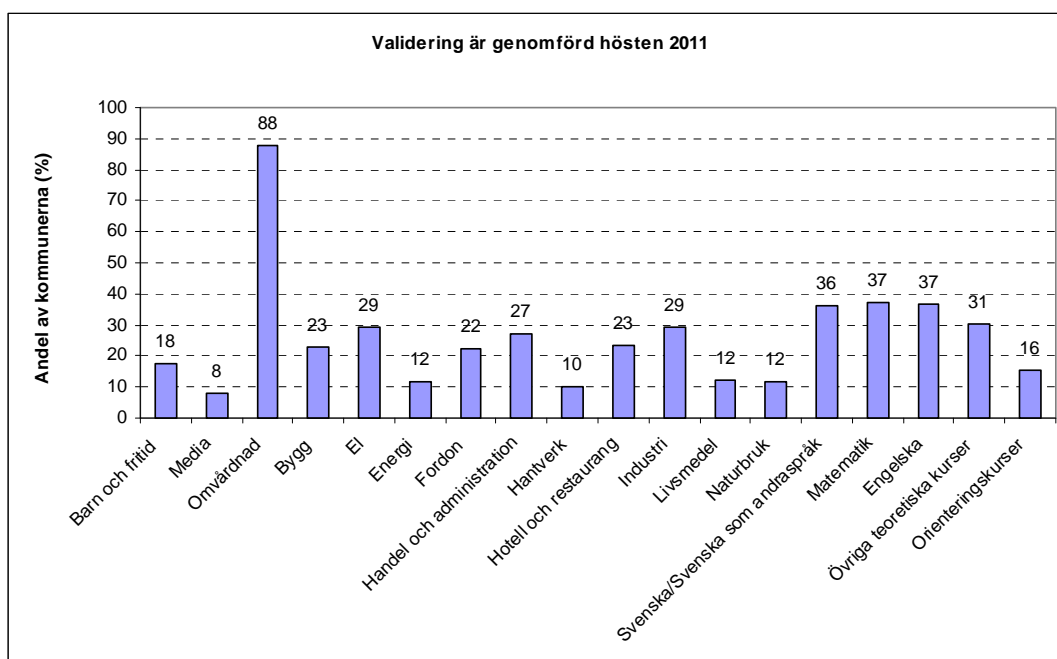
Andel av kommunerna (%) som använt sig av olika informationskanaler

	Hösten 2010	Våren 2011	Hösten 2011
Webbplats	94	96	94
Via Arbetsförmedlingen	86	88	89
Annons i lokalpress	83	80	76
Broschyr	72	77	73
Vägledningscentrum		60	64
Via Arbetsmarknadsenhet		55	61
Uppsökande verksamhet	58	57	60
Via Integrationsenhet		52	53
Via Socialtjänsten	51	50	52
Informationsmöte	57	53	47
Mässor		46	46
Öppet hus		42	46
Affischer	38	41	42
Informationstavlor		36	36
Sociala medier		27	31
Informationsutskick	28	30	23
Bussreklam	8	9	10
Radio	7	9	9
Annat	18	15	7
TV-reklam	7	7	2
Ingen särskild informationsinsats har genomförts	2	2	2
Bio-reklam		2	1

1.6 Validering

Validering förekommer främst inom omvårdnadsområdet där ca 88 procent av kommunerna svarat att de genomfört validering. I matematik, svenska/svenska som andraspråk och engelska har knappt fyra av tio kommuner genomfört validering. Inom övriga områden är det mindre vanligt. Inga större förändringar har skett jämfört med tidigare perioder.

Ungefär tio procent av kommunerna svarar att ingen validering är genomförd under hösten 2011.



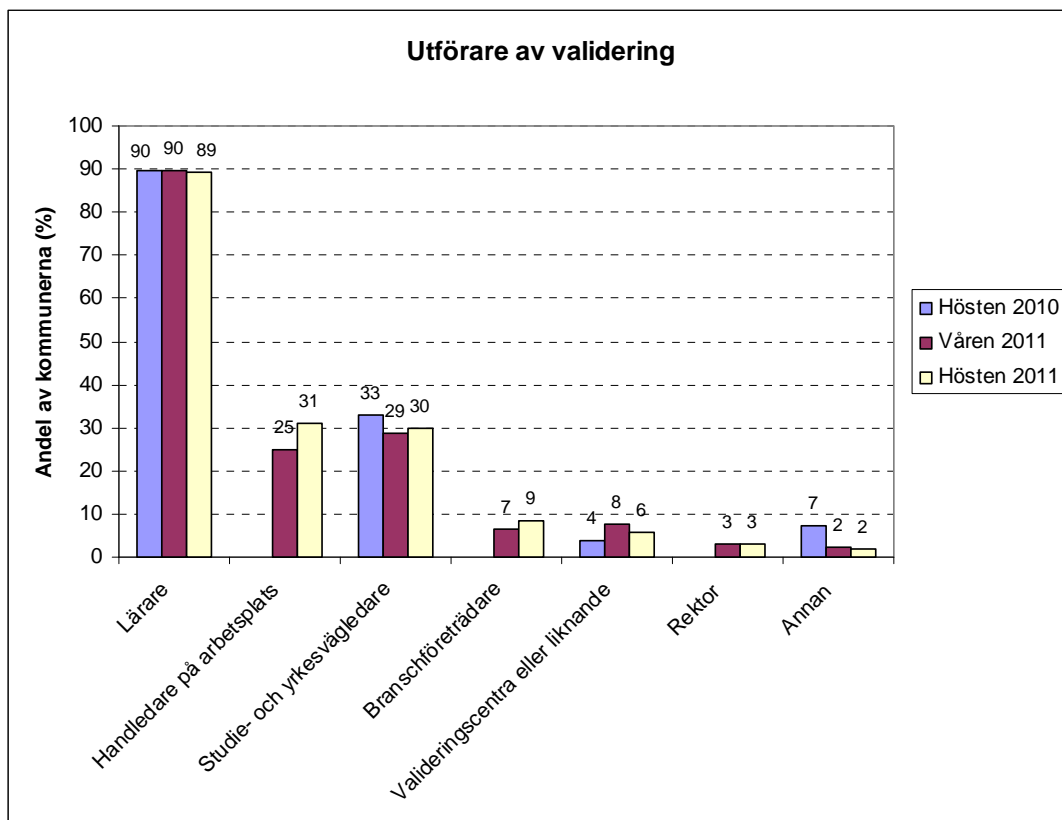
Validering i form av kartläggning och validering som har lett till förkortad studietid är de vanligast förekommande insatserna inom validering. Inom omvårdnadsområdet är validering som lett till förkortad studietid det vanligaste resultatet. Detta är det enda yrkesområde där validering som dokumenterats i form av intyg förekommer i någon större utsträckning.

Andel av kommunerna (%) som använt validering på olika sätt

	Validering i form av en kartläggning	Validering dokumenterad i form av intyg	Validering som har lett till en prövning och dokumentation i form av betyg	Validering som har lett till förkortad studietid
Barn och fritid	14	2	7	13
Media	5	0	5	5
Omvårdnad	60	19	61	77
Bygg	15	2	8	16
El	18	2	10	20
Energi	7	1	3	10
Fordon	15	2	6	16
Handel och administration	19	2	9	15
Hantverk	7	2	3	6
Hotell och restaurang	18	2	8	14
Industri	19	3	9	17
Livsmedel	10	2	5	7
Naturbruk	7	1	2	4
Svenska/Sv som andraspråk	21	5	20	21
Matematik	20	1	20	23
Engelska	20	2	21	24
Övriga teoretiska kurser	18	1	13	18
Orienteringskurser	14	1	3	6

Anm. Diagrammet redovisar svaren på en flervalsfråga. Flera sätt att använda validering kan förekomma inom ett yrkes-/ämnesområde i en kommun.

Nära 90 procent av kommunerna har svarat att det är lärare som genomför validering.Handledare på arbetsplats och studie- och yrkesvägledare medverkar i valideringsprocessen i ungefär lika hög grad.



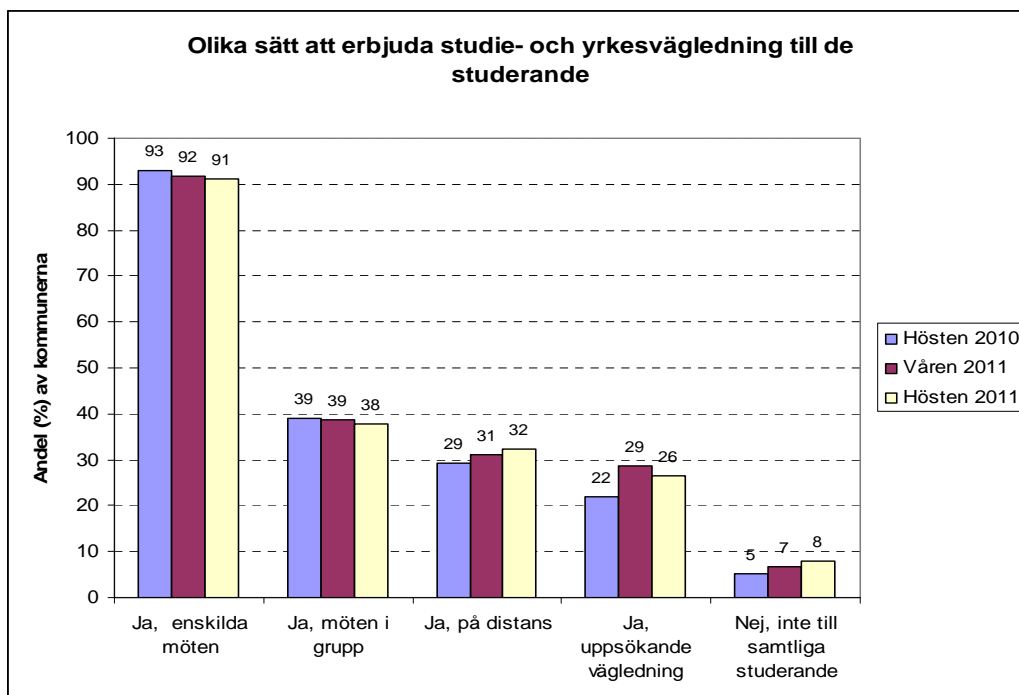
Anm. Handledare på arbetsplats, branschföreträdare och rektor fanns inte med som svarsalternativ hösten 2010

1.7 Individuella studieplaner

Huvuddelen av kommunerna uppger att de upprättar individuella studieplaner för samtliga studerande. Från hösten 2010 till våren 2011 skedde en ökning från 93 till 94 procent av kommunerna. Denna ökning har fortsatt och hösten 2011 uppgav 96 procent att de hade upprättat individuella studieplaner för samtliga studerande.

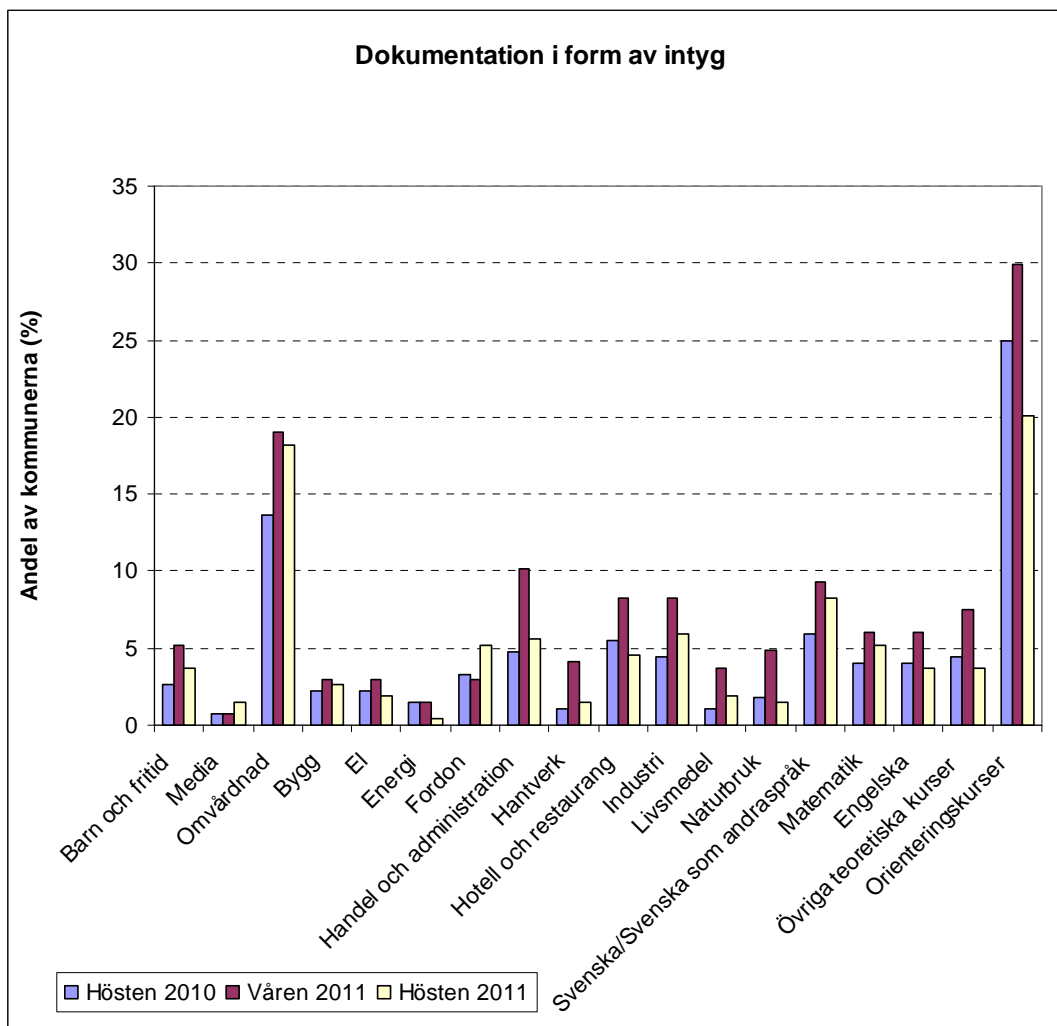
1.8 Vägledning

Enkätsvaren visar inte på några större förändringar i kommunernas arbete med studie- och yrkesvägledning hösten 2011 jämfört med föregående period. Det kan dock konstateras att andelen kommuner som svarat att studie- och yrkesvägledning inte erbjuds samtliga deltagare under de tre redovisningsperioderna har ökat från fem procent till knappt åtta procent. Vägledning som erbjuds under någon form av möten har minskat något, medan vägledning på distans har fortsatt öka. Flera kommuner uppger att de alltid erbjuder vägledning, men att alla studerande inte använder sig av möjligheten. Flera kommuner kommenterar att ”på distans” i deras verksamhet innebär vägledning via mail och/eller telefon. En kommun beskriver att de även använder sig av ”Facebook” vid vägledning.



1.9 Dokumentation i form av intyg

Dokumentation i form av intyg utfärdas inte i någon större utsträckning. Liksom tidigare är omfattningen störst när det gäller orienterings- och omvårdnadskurser.



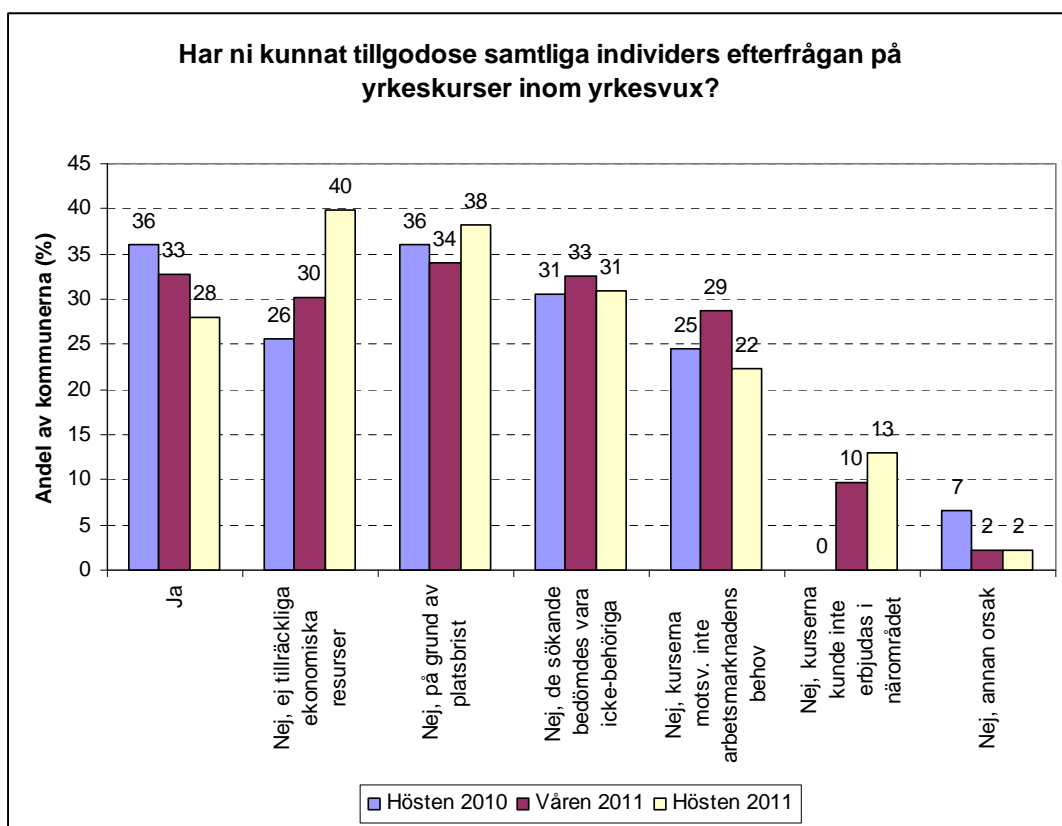
1.10 Urval

Drygt hälften av kommunerna har tillämpat urvalsbestämmelsen enligt 3 § förordningen (2009:43) om statsbidrag för yrkesvux, dvs. att individer med ”svag ställning på arbetsmarknaden” ska ha företräde. Det var 57 procent av kommunerna hösten 2011, jämfört med 51 procent våren 2011 och 53 procent hösten 2010.

En kommun kommenterar att det är svårt att bedöma kriteriet ”svag ställning på arbetsmarknaden” objektivt. Ett par kommuner skriver att de gjort en tolkning av kriteriet och upprättat en lokal prioriteringsordning. Det förekommer även att kommuner upprättar ett ”kö-system” när platserna inte räcker till.

1.11 Efterfrågan

Det är 57 procent av kommunerna som hösten 2011 svarar att de har behövt tillämpa urvalsparagrafen. Samtidigt säger 72 procent av kommunerna att de inte kunnat tillgodose samtliga individers efterfrågan. De vanligaste orsakerna till att efterfrågan inte kunnat tillgodose uppges vara bristande ekonomiska resurser och platsbrist. Knappt en tredjedel uppges att de sökande bedömdes vara icke-behöriga och knappt en fjärdedel att de efterfrågade kurserna inte motsvarade arbetsmarknadens behov.



Anm. Svartalernativet "Nej, kurserna kunde inte erbjudas i närområdet" fanns ej hösten 2010.

1.12 Yrkesområden med efterfrågan

Liksom tidigare är utbildningsplatser inom omvårdnad det yrkesområde flest kommuner angett att de har kö till, följt av fordon och bygg.

Andel av kommunerna (%) med kö till respektive yrkes-/ämnesområde

	Höst 2010	Vår 2011	Hösten 2011
Barn och fritid	5	6	5
Media	0	0	0
Omvårdnad	45	49	47
Bygg	17	15	18
El	11	9	12
Energi	7	7	5
Fordon	26	21	19
Handel och administration	5	7	6
Hantverk	6	5	6
Hotell och restaurang	7	5	6
Industri	10	9	14
Livsmedel	3	4	5
Naturbruk	4	3	7
Svenska/Svenska som andraspråk	5	2	3
Matematik	4	2	4
Engelska	4	2	3
Övriga teoretiska kurser	4	3	3
Orienteringskurser	3	3	2

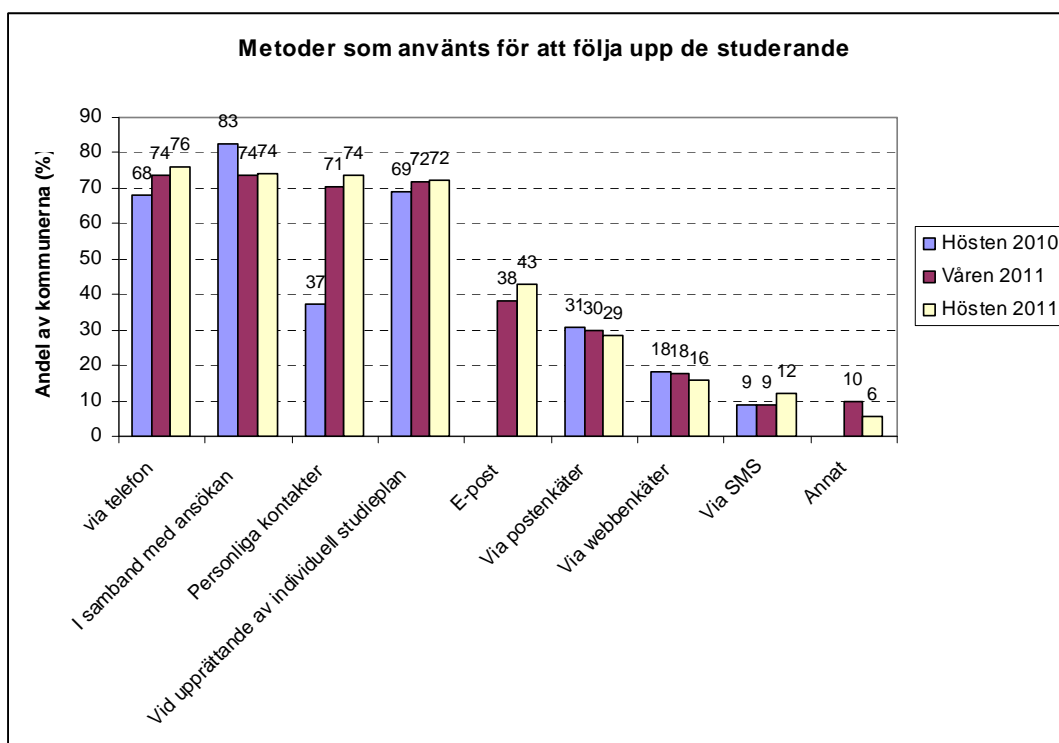
1.13 Omfördelning

Drygt hälften av kommunerna uppger att de gjort omfördelningar av sökta platser inom yrkesvux. Omfördelning från teoretiska kurser till yrkeskurser är vanligast. Omfördelningar har även gjorts mellan yrkesområden. De yrkesområden som flest kommuner uppger att de minskat antalet årsstudieplatser inom är industri och bygg. Dessa platser har istället fördelats till omvårdnad, barn och fritid samt fordon.

1.14 Uppföljning av deltagare

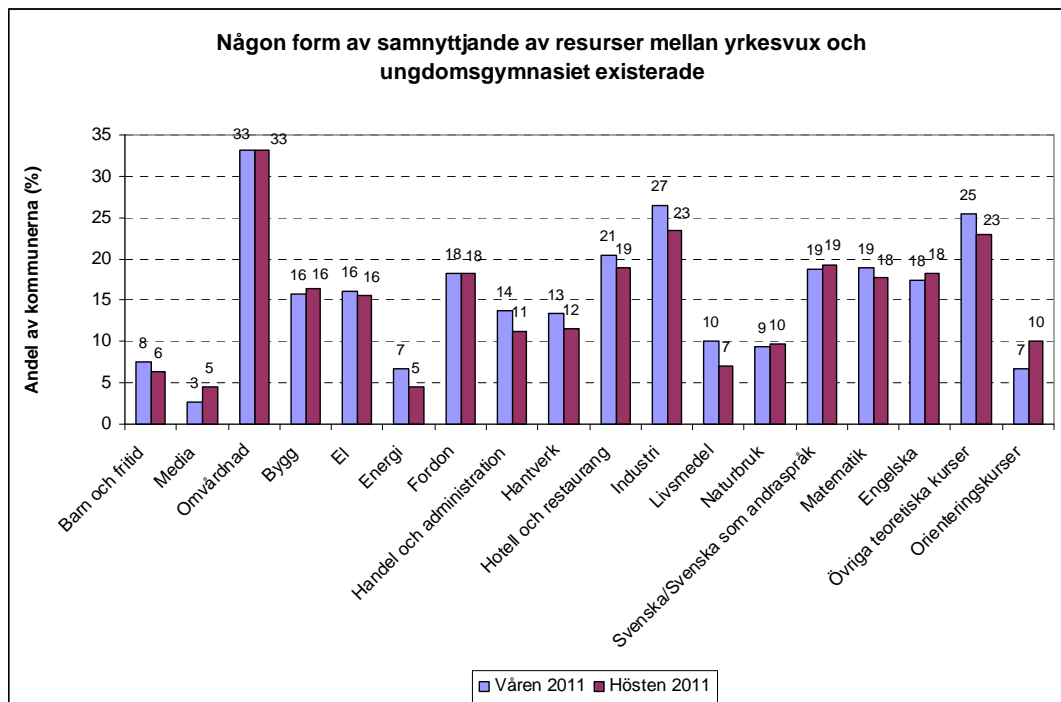
De vanligast förekommande tillvägagångssätten som kommunerna använder sig av för att samla in uppföljningsuppgifter är via telefon, i samband med ansökan eller i samband med upprättandet av individuell studieplan.

I kommentarerna skriver flera att de använt sig av verksamhetssystemet för uppföljning av deltagarna. Några har delat ut enkäter i samband med undervisningen.



1.15 Gemensamt nyttjande av resurser mellan yrkesvux och ungdomsgymnasiet

Samnyttjandet av resurser mellan yrkesvux och ungdomsgymnasiet varierade hösten 2011 mellan de olika yrkes-/ämnesområdena. Störst är det inom omvårdnad, där ca en tredjedel av kommunerna samnyttjar resurser på något sätt. Näst vanligast är det inom industriutbildningar och därefter övriga teoretiska kurser. Situationen var i stort sett densamma våren 2011.



Det var hösten 2011 ungefär lika vanligt att samnyttja lokaler, lärare och utrustning. Samläsning mellan vuxenstuderande och gymnasieelever var den minst förekommande formen av samnyttjande.

Andel av kommunerna (%) som samnyttjat resurser mellan yrkesvux och ungdomsgymnasiet hösten 2011

	Samläsning	Lärare	Lokaler	Läromedel	Utrustning	Ej aktuellt
Barn och fritid	3	6	5	3	4	94
Media	2	3	4	1	3	96
Omvårdnad	12	26	30	16	27	67
Bygg	8	14	15	9	14	84
El	6	15	14	9	14	84
Energi	1	4	5	2	4	96
Fordon	7	16	17	12	16	82
Handel och administration	5	9	8	5	6	89
Hantverk	6	10	10	9	10	89
Hotell och restaurang	9	16	17	11	15	81
Industri	10	20	22	16	21	77
Livsmedel	3	6	6	4	6	93
Naturbruk	3	8	9	5	8	90
Svenska/Sv som andraspråk	7	15	17	7	11	81
Matematik	9	15	15	7	10	82
Engelska	8	14	16	7	11	82
Övriga teoretiska kurser	11	19	19	10	15	77
Orienteringskurser	2	7	9	4	7	90

Anm. Diagrammet redovisar svaren på en flervalsfråga. Flera former av samnyttjande kan förekomma inom ett yrkes-/ämnesområde i en kommun.

1.16 Samverkan med andra kommuner

Samverkan förekommer i någon form i en stor andel av kommunerna. Endast ca 4 procent av kommunerna uppger att de inte har någon samverkan med andra kommuner. Hösten 2011 uppgav 77 procent av kommunerna att de deltar i kontinuerliga träffar i ett samverkansområde. Det är även en stor andel kommuner som har svarat att de deltar i nätverk för studie- och yrkesvägledare och att de genomför en gemensam analys av utbildningsbehov.

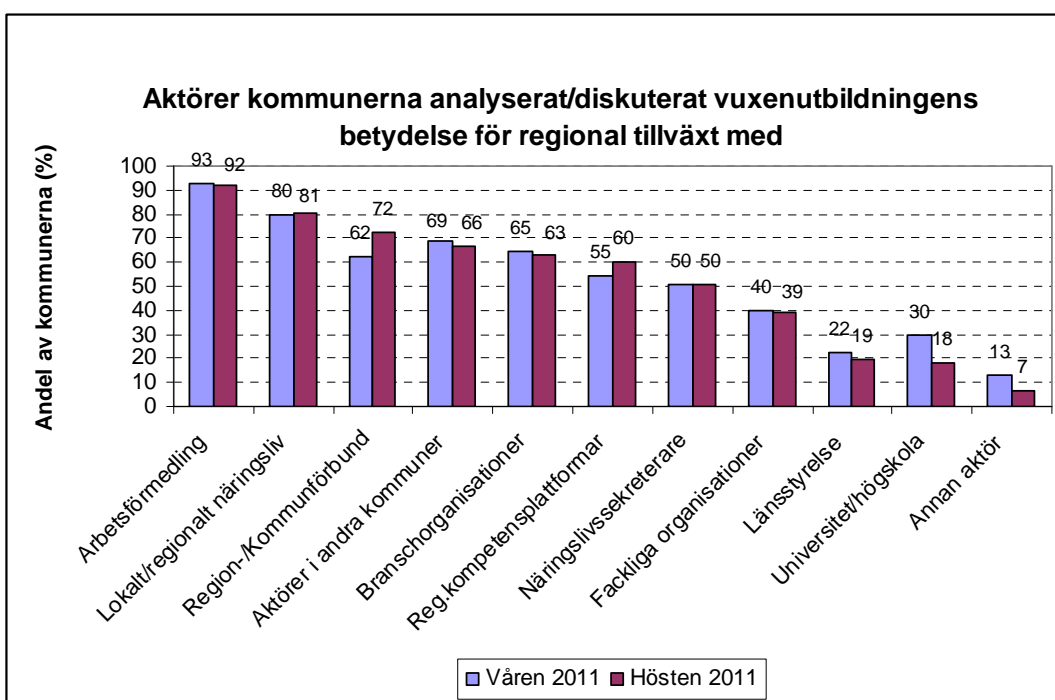
Fler kommuner än tidigare uppger att de söker statsbidrag gemensamt, har gemensam administration eller uppföljning. Antalet kommuner som har samverkansavtal om interkommunal ersättning eller gemensamt kursutbud med "frisök" har däremot minskat.

Andel av kommunerna (%) som samverkat inom olika områden

	Höst 2010	Vår 2011	Hösten 2011
Kontinuerliga träffar med kommunrepresentanter i ett samverkansområde	79,3	79,9	77,0
Nätverk för studie- och yrkesvägledare		75,4	74,0
Gemensam analys av utbildningsbehov	75,3	72,8	71,0
Gemensam ansökan om statsbidrag	57,9	67,5	69,5
Gemensam marknadsföring	53,9	59,7	58,0
Gemensam uppföljning	38,7	53,7	56,1
Gemensam administration	27,3	47	52,0
Samverkansavtal om interkommunal ersättning eller liknande (ej frisök)	54,2	51,1	47,2
Gemensamt kursutbud med "frisök"	35,1	33,6	29,7
Annat	5,5	5,6	4,1
Ingen samverkan med andra kommuner	5,5	1,5	3,7

1.17 Samråd med andra aktörer för att analysera yrkesutbildningens betydelse för regional tillväxt

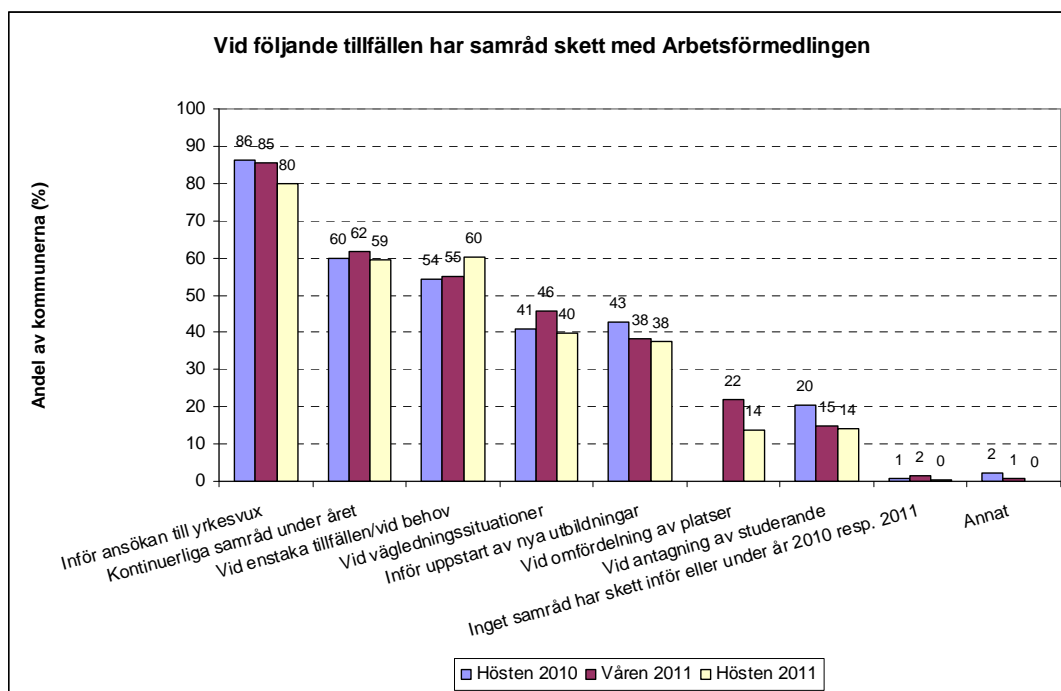
Hösten 2011 hade 92 procent av kommunerna diskuterat vuxenutbildningens betydelse för regional tillväxt med arbetsförmedlingen, 81 procent med det lokala/regionala näringslivet. Andelen som hade behandlat dessa frågor inom region- eller kommunförbund ökade från 62 till 72 procent, även andelen som diskuterat frågorna med de regionala kompetensplattformarna ökade. En procent av kommunerna uppgav att de inte fört någon diskussion med andra aktörer om dessa frågor. Det har skett en successiv minskning från fyra procent hösten 2010.



1.18 Samråd med arbetsförmedlingen

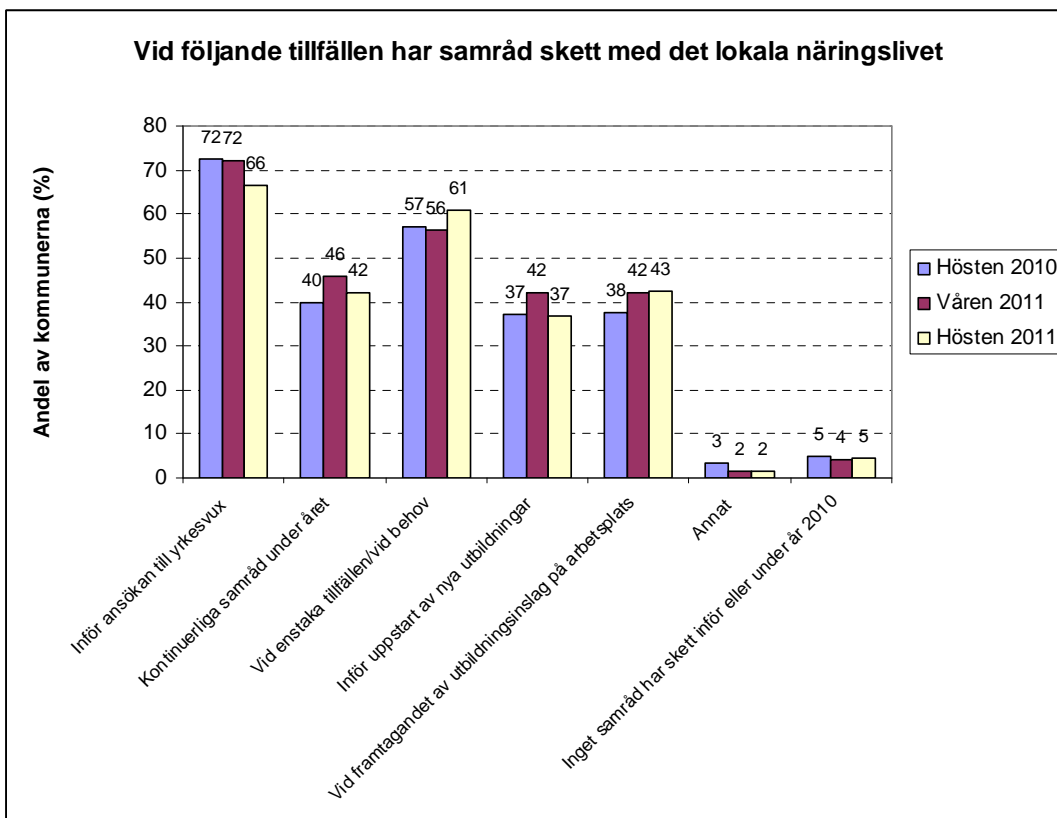
Det vanligaste är att samråd med Arbetsförmedlingen sker inför ansökan till yrkesvux. Då sker samråd i 80 procent av kommunerna. Ungefär sex av tio kommuner har kontinuerliga samråd under året eller vid enstaka tillfällen behov. Ingen större förändring har skett i förhållande till tidigare perioder. Endast en kommun uppger att inget samråd skett med Arbetsförmedlingen inför eller under år 2011.

På frågan vid vilka tillfällen kommunen haft samråd med Arbetsförmedlingen svarade ca 14 procent att de haft samråd vid omfördelning av platser. Detta alternativ lades till vid uppföljningen våren 2011 och kan således inte jämföras med hösten 2010. På en direkt fråga om kommunen haft samråd med Arbetsförmedlingen inför omfördelningen svarade 35 procent av kommunerna att de haft samråd.



1.19 Samråd med lokala näringslivet

Det vanligaste är att samråd med det lokala näringslivet sker inför ansökan till yrkesvux. Hösten 2011 hade ca 66 procent av kommunerna samråd, vilket var en liten minskning jämfört med tidigare perioder. Det var i stället något vanligare än tidigare att samråda vid enstaka tillfällen/vid behov, vilket 61 procent av kommunerna gjorde. Cirka fyrtio procent av kommunerna har kontinuerliga samråd under året, vid framtagande av utbildningsmaterial på arbetsplats och inför uppstart av nya kurser. Fem procent av kommunerna uppger att de inte haft något samråd med lokala näringslivet inför eller under 2011.



1.20 Bedömning av hur samverkan fungerat

Kommunernas bedömning av hur väl samverkan har fungerat med regionala kompetensplattformar, andra kommuner, ungdomsgymnasiet, Arbetsförmedlingen och det lokala näringslivet är i stort oförändrad hösten 2011 jämfört med tidigare perioder.

I denna fråga har kommunerna angett hur väl samverkan har fungerat på en skala från ett till fem, där siffran 1 motsvarar mycket dåligt och siffran 5 motsvarar mycket bra. Kommunerna är mest nöjda med samverkan med andra kommuner. Andelen kommuner som har samverkat med regionala kompetensplattformar/regionförbund har ökat successivt.

Kommunernas betygsättning av hur väl samverkan med andra aktörer fungerar

	Medelvärde			Andel i procent som svarat att ingen samverkan ägt rum		
	Hösten 2010	Våren 2011	Hösten 2011	Hösten 2010	Våren 2011	Hösten 2011
med regionala kompetensplattformar/regionförbund	3,71	3,76	3,76	24	21	16
med andra kommuner	4,26	4,4	4,35	6	4	5
med ungdomsgymnasiet	3,79	3,88	3,83	28	25	24
med Arbetsförmedlingen	3,78	3,74	3,68	1	2	1
med det lokala näringslivet	3,55	3,6	3,56	6	6	6

2. Studerandeuppföljning yrkesvux – jämförelse 2009 till hösten 2011

Följande avsnitt berör studerande inom yrkesvux och innehåller uppgifter som kommuner som deltar i yrkesvux har redovisat till Skolverket under fem halvårsavstämningar, från hösten 2009 till hösten 2011.

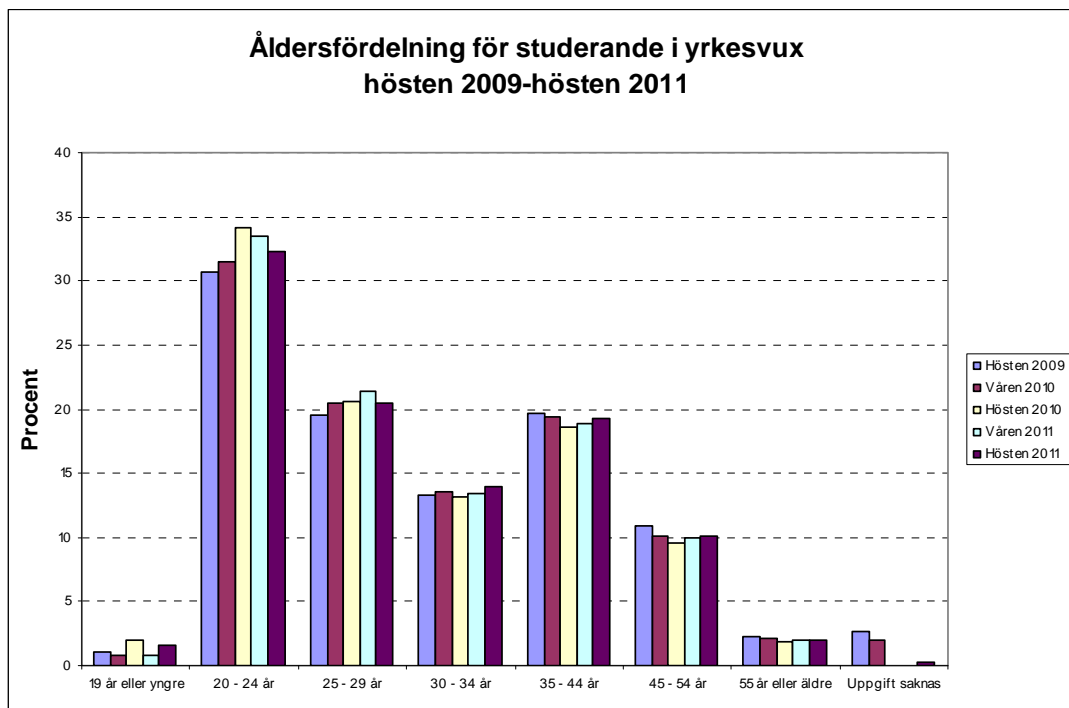
Hösten 2011 redovisade kommunerna uppgifter för sammanlagt 31 433 studerande. Antalet studerande har därmed sjunkit något från våren 2011 då kommunerna redovisade 39 137 studerande.

Vid det senaste uppföljningstillfället som avser hösten 2011 har samtliga kommuner inkommit med svar förutom Nordmalings kommun.

Generellt har de uppgifter som kommunerna inlämnat till Skolverket förbättrats och allt fler kommuner har nu uppgifter om de studerande som deltar i yrkesvux, både vad gäller de studerandes bakgrund och sysselsättning efter utbildning. Dock finns det fortfarande några kommuner som inte lyckas med att redovisa tillfredsställande uppgifter. Dessa kommuner redovisas i bilaga 1.

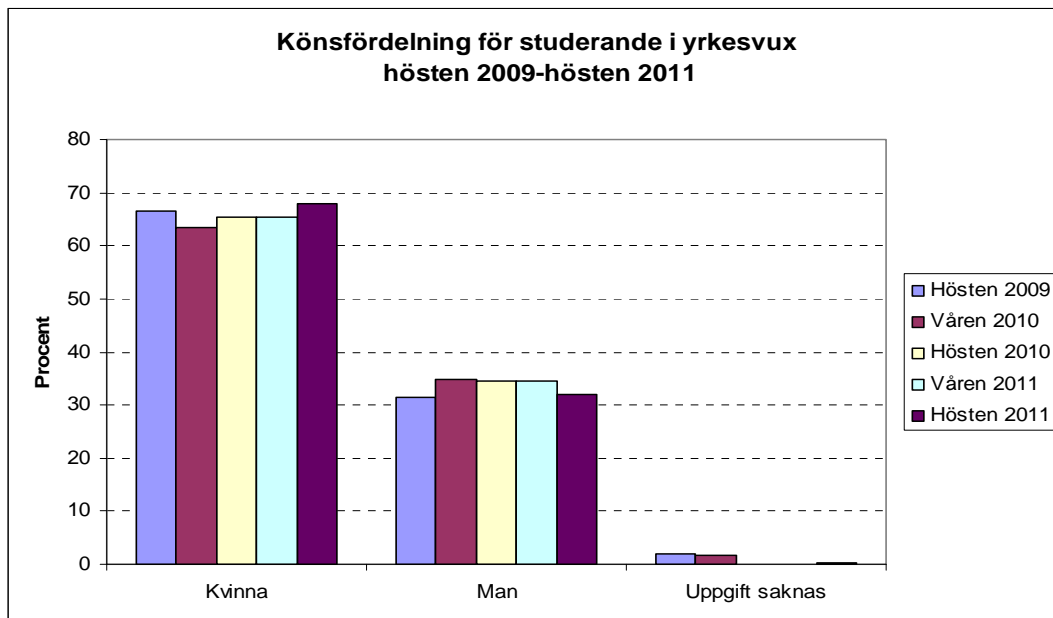
2.1 Ålder

Åldersfördelningen avseende de studerande som deltar i yrkesvux har varit konstant med endast marginella förändringar. Gruppen 20 – 24 år är fortsatt den största gruppen och utgör ungefär en tredjedel av de studerande.



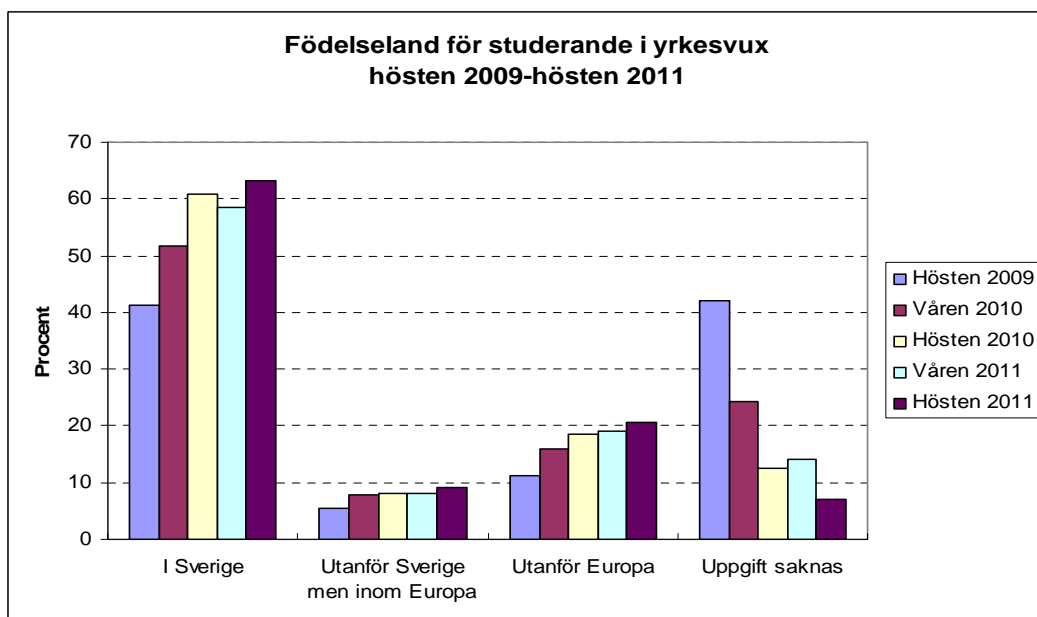
2.2 Kön

Könsfördelningen för studerande inom yrkesvux är förhållandevis konstant. Andelen kvinnor utgör ungefär två tredjedelar av de studerande.



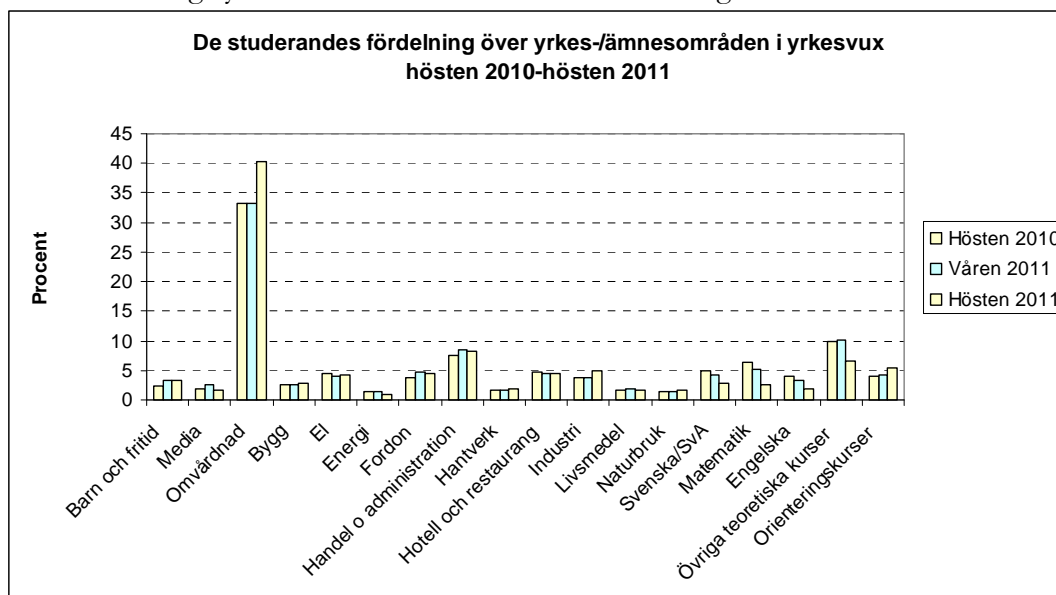
2.3 Födelseland

För varje halvårsperiod har kommunernas uppföljning av de studerandes födelse land blivit allt bättre. Hösten 2011 saknades uppgift om cirka sju procent av de studerande inom yrkesvux. Andelen studerande som är födda i Sverige motsvarar ungefär 60 procent av de studerande och utgör den största gruppen. Den näst största gruppen är studerande som är födda utanför Europa vilket motsvarar ungefär 20 procent.



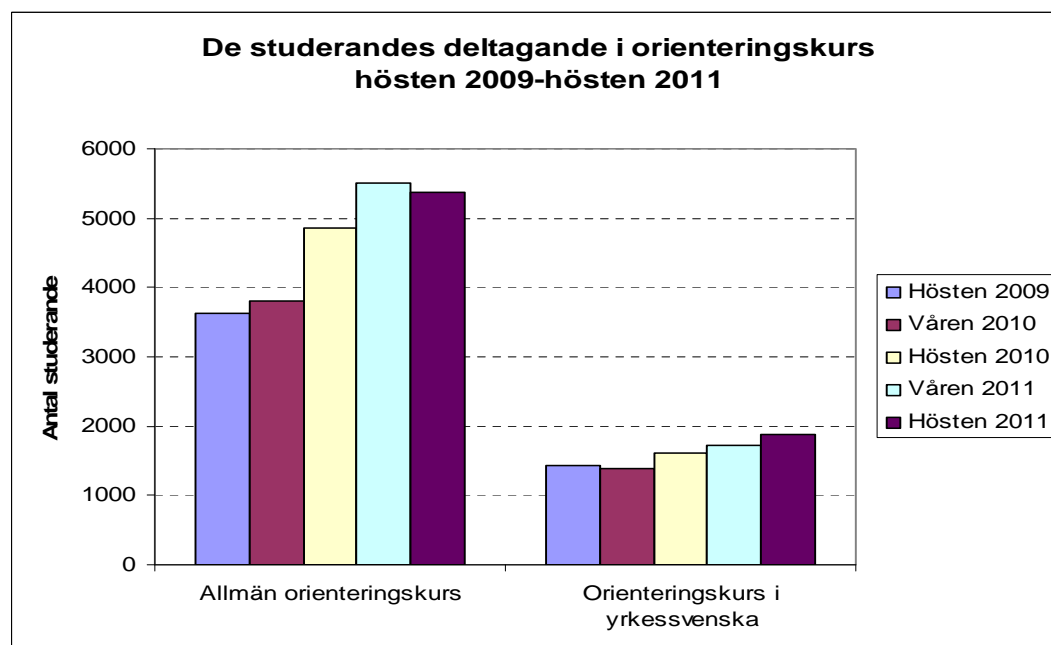
2.4 Yrkesområde

Kurser inom omvårdnad fortsätter att vara det i särklass största utbildningsområdet inom yrkesvux. Andelen studerande inom omvårdnad har ökat under hösten 2011 från 33 procent till 40 procent. Andelen studerande inom teoretiska kurser har minskat under hösten 2011. En förordningsändring trädde i kraft den 1 juli 2011. Den innebär att statsbidrag för viss teoretisk gymnasial vuxenutbildning bara får lämnas om deltagaren i sådan utbildning också deltar i yrkesinriktad gymnasial vuxenutbildning hos kommunen. Inom övriga yrkesområden har endast små förändringar skett under hösten 2011.



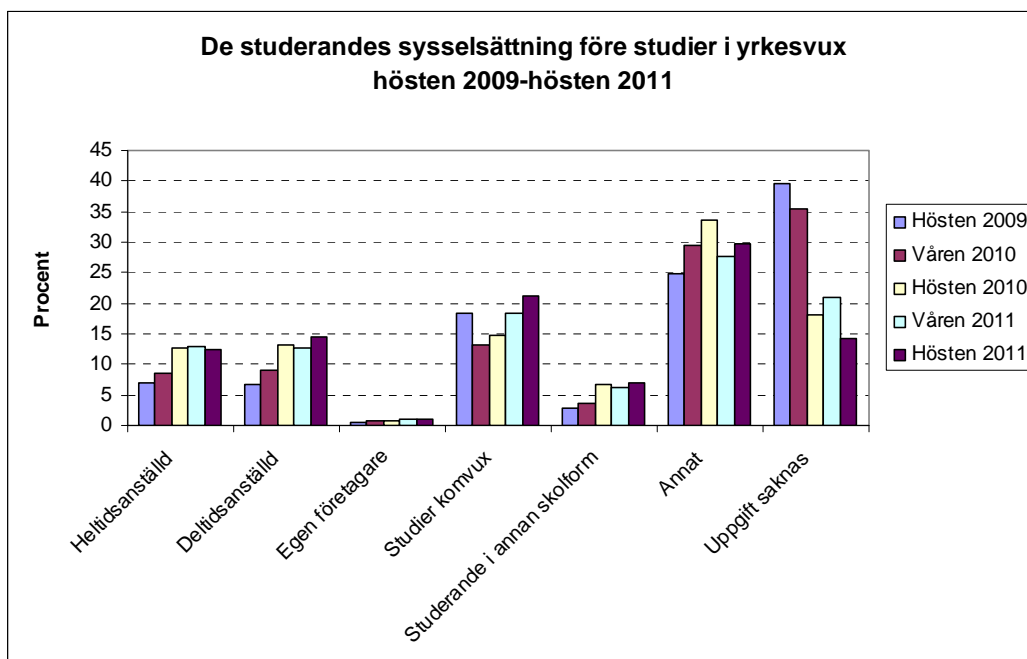
2.5 Orienteringskurs

Hösten 2011 har det skett en liten minskning jämfört med halvåret innan av antalet studerande som deltagit i allmän orienteringskurs. Deltagandet i orienteringskurs i yrkessvenska fortsätter att öka något.



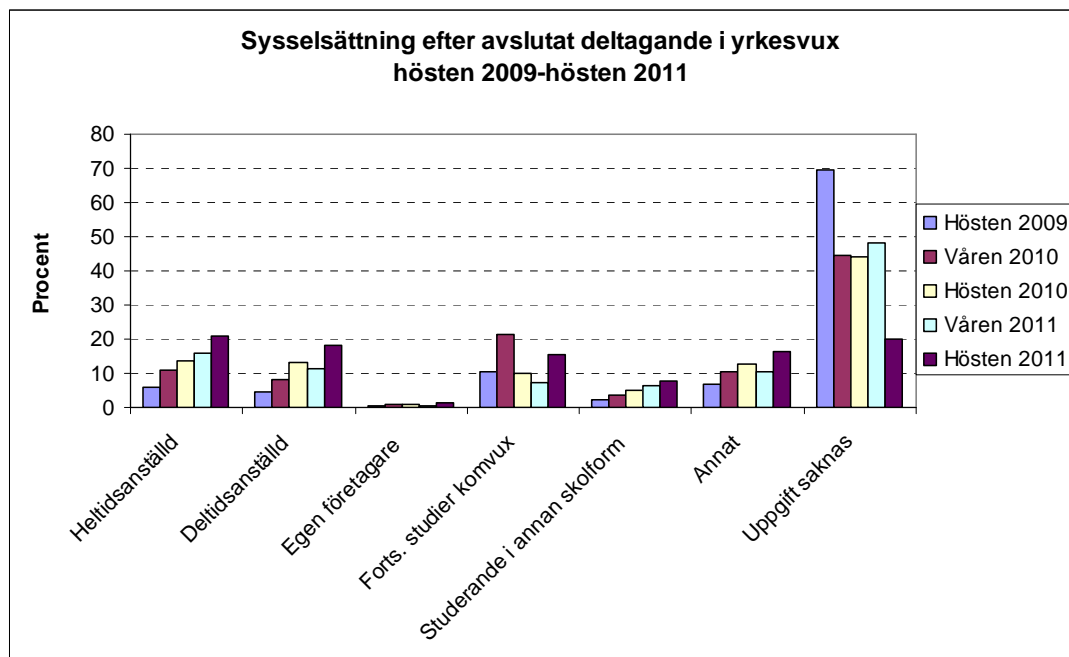
2.6 Sysselsättning före studier

Kommunerna har inte kunnat lämna uppgift om sysselsättning före studier för en stor andel av de studerande. Andelen där uppgift saknas har dock minskat och utgjorde under hösten 2011 sammanlagt 14 procent av de studerande. Den relativt höga andelen för vilka uppgift saknas medför dock att det är fortsatt svårt att dra några säkra slutsatser om de studerandes sysselsättning före yrkesvux. Av de studerande som kommunerna lämnat uppgift för under hösten 2011 hade 30 procent en sysselsättning som motsvaras av kategorin ”annat”, vilket innebär att de till exempel var arbetsökande, sjukskrivna eller föräldralediga. 21 procent studerade inom komvux, 14 procent hade en deltidsanställning och 12 procent hade en heltidsanställning.



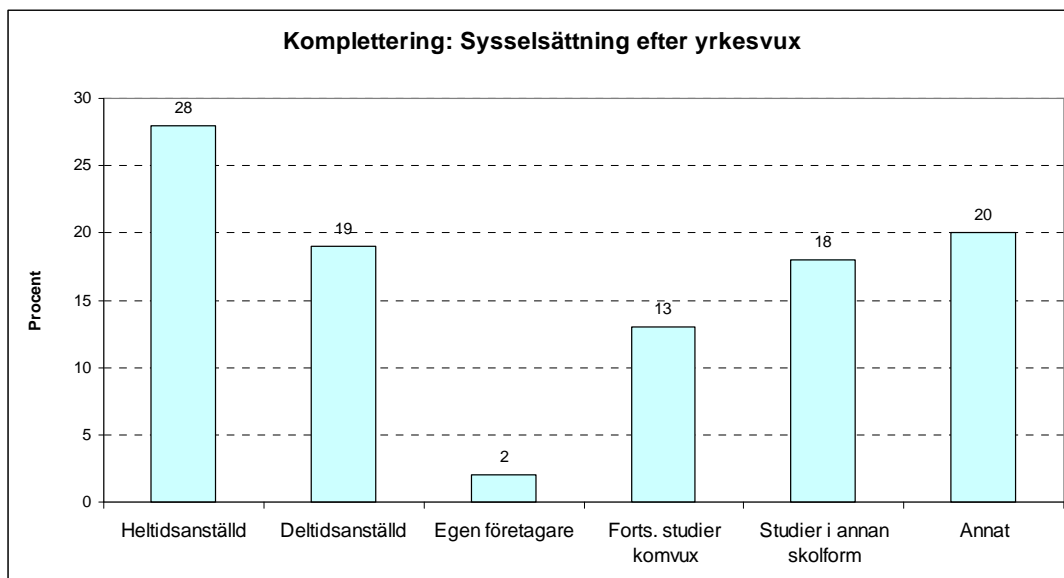
2.7 Sysselsättning efter yrkesvux

Andelen studerande för vilka uppgift om sysselsättning efter studier saknas har stadigt minskat och motsvarar under hösten 2011 cirka 20 procent av de studerande. Kommunerna redovisade hösten 2011 att 21 procent av de som avslutat sina studier inom yrkesvux hade en heltidsanställning och 18 procent en deltidsanställning. För 17 procent av de som avslutat studierna angavs svarsalternativet ”annat”, vilket innebär att de till exempel var arbetssökande, sjukskrivna eller föräldralediga. Detta motsvarar en ökning i samtliga kategorier, men det är inte möjligt att dra några slutsatser då ökningen kan bero på att kommunerna nu kan redovisa uppgifter för allt fler studerande. De redovisade uppgifterna motsvarar 11 377 studerande som senast i december 2011 hade avslutat sitt deltagande i yrkesvux. Kommunerna ska sammanlagt redovisa uppgifter för ytterligare 4188 personer till nästa uppföljningstillfälle. Övriga studerande har ännu inte avslutat sitt deltagande i yrkesvux och fortsätter sina studier under 2012.



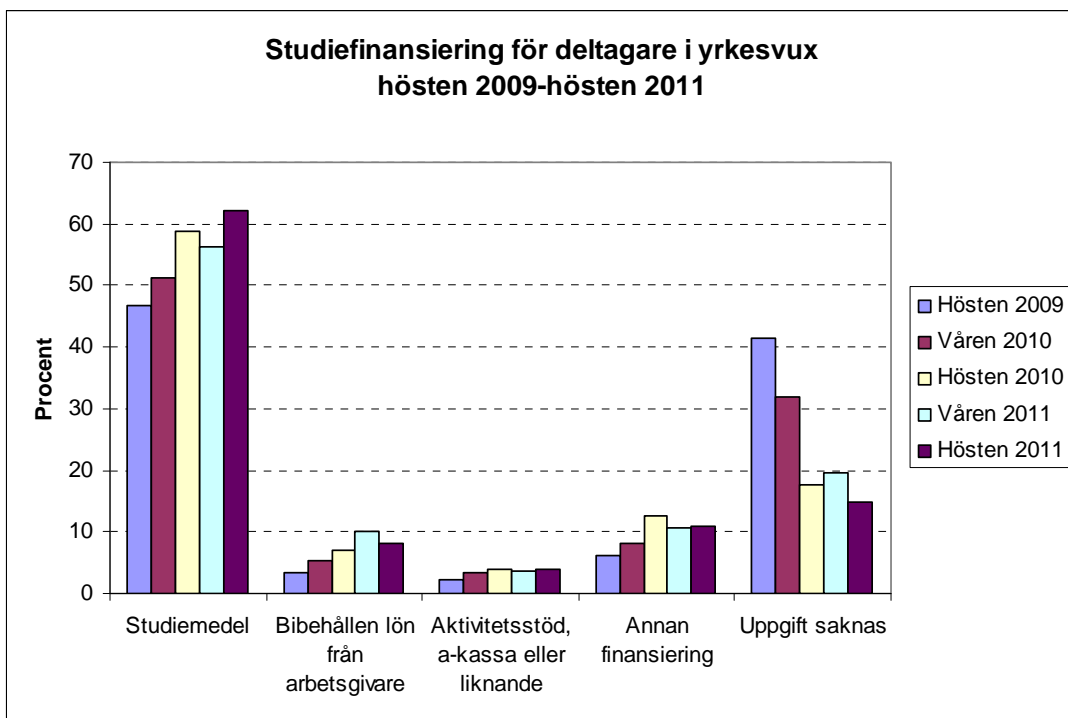
2.8 Kompletterande uppgifter om sysselsättning efter yrkesvux

Vid uppföljningen av de studerande som avsåg våren 2011 svarade några kommuner att uppgift om sysselsättning efter yrkesvux skulle lämnas vid nästa uppföljningstillfälle. Totalt omfattade detta 5105 studerande. Uppgifter om deras sysselsättning efter yrkesvux redovisas i tabellen nedan. 28 procent hade en heltidsanställning och 19 procent en deltidsanställning. För 20 procent av dessa tidigare studerande angavs svarsalternativet ”annat”, vilket innebär att de till exempel var arbetssökande, sjukskrivna eller föräldralediga.



2.9 Studiefinansiering

Fördelningen mellan olika studiefinansieringsformer är relativt konstant. Studiemedel är fortsatt den dominerande formen för studiefinansiering. Bibehållen lön från arbetsgivare, aktivitetsstöd, a-kassa eller liknande samt annan finansiering är mindre vanligt. Från våren 2011 till hösten 2011 ökade andelen studerande med studiemedel från 56 procent till 62 procent. Det är dock inte möjligt att dra några slutsatser om denna ökning då andelen där uppgift saknas samtidigt sjönk från 20 procent till 15 procent.

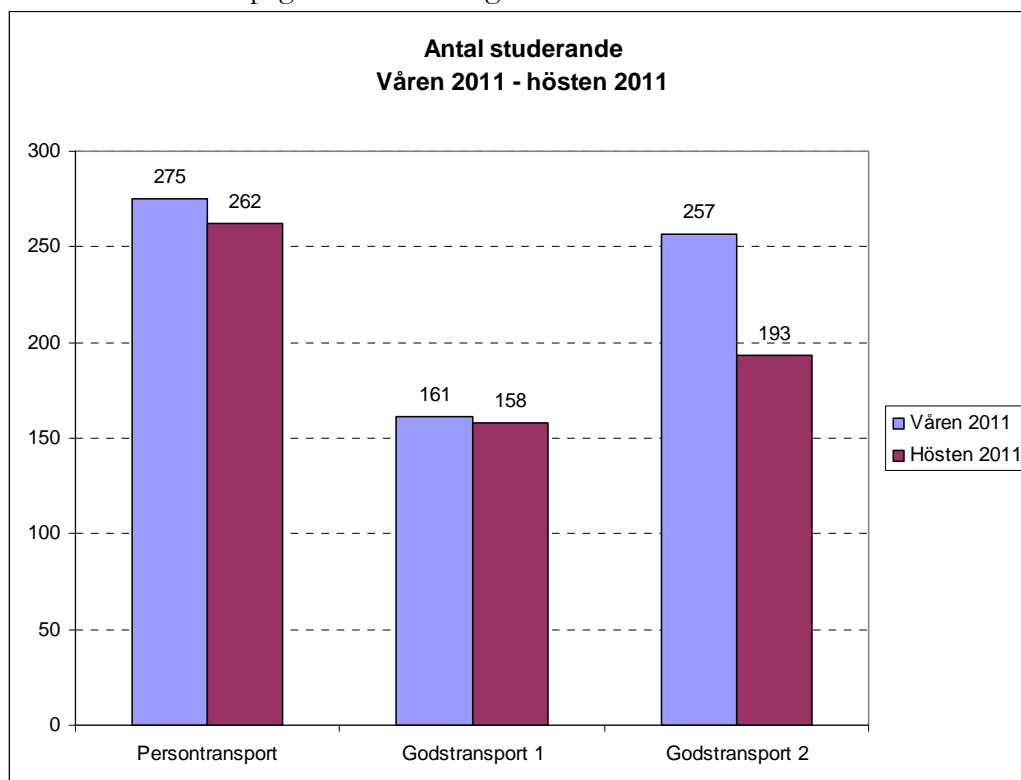


3. Studerandeuppföljning yrkesförarutbildning hösten 2011

Under 2011 beviljade Skolverket 449 platser för yrkesförarutbildning persontransport som omfattar 300 verksamhetspoäng, 207 platser för yrkesförarutbildning godstransport 1 som omfattar 600 verksamhetspoäng samt 243 platser för yrkesförarutbildning godstransport 2 som omfattar 800 verksamhetspoäng. Nedan följer resultatet av den uppföljning som kommunerna inlämnat till Skolverket för hösten 2011.

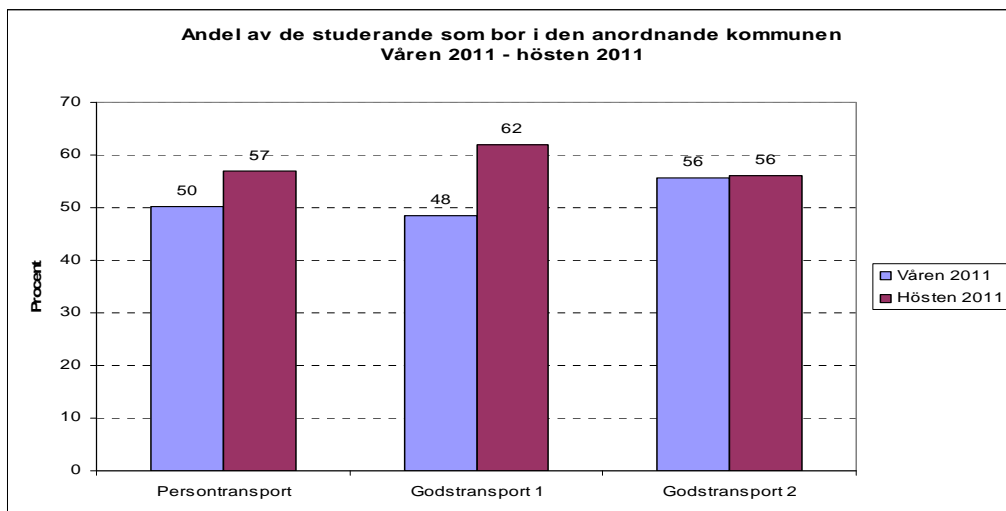
3.1 Antal studerande redovisningen omfattar

Kommunerna genomförde de flesta utbildningsplatserna under första halvåret. Det gav kommunen möjlighet att vid behov förlänga utbildningstiden för studerande i behov av extra stöd under den period för vilken statsbidrag tilldelats. I de fall kommuner återlämnat statsbidrag i december 2011 har Skolverket omfördelat denna ersättning till kommuner som genomfört fler platser än de tilldelats. Orsaker till att utbildningsplatser i vissa kommuner återlämnats är att det inte fanns tillräckligt med sökanden eller att studerande avbrutit pågående utbildning.



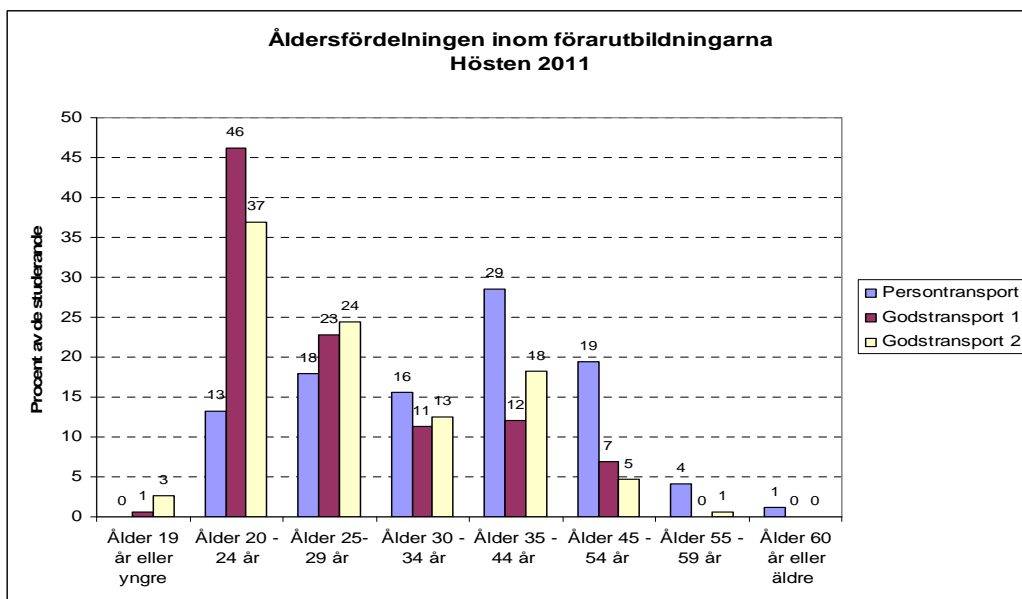
3.2 De studerandes hemkommun

Inom samtliga yrkesförarutbildningar kommer en majoritet av de studerande från den egna kommunen. Denna andel har ökat något från våren 2011 till hösten 2011. Störst andel studerande från den egna kommunen är inom yrkesförarutbildningen godstransport 1 med 62 procent.



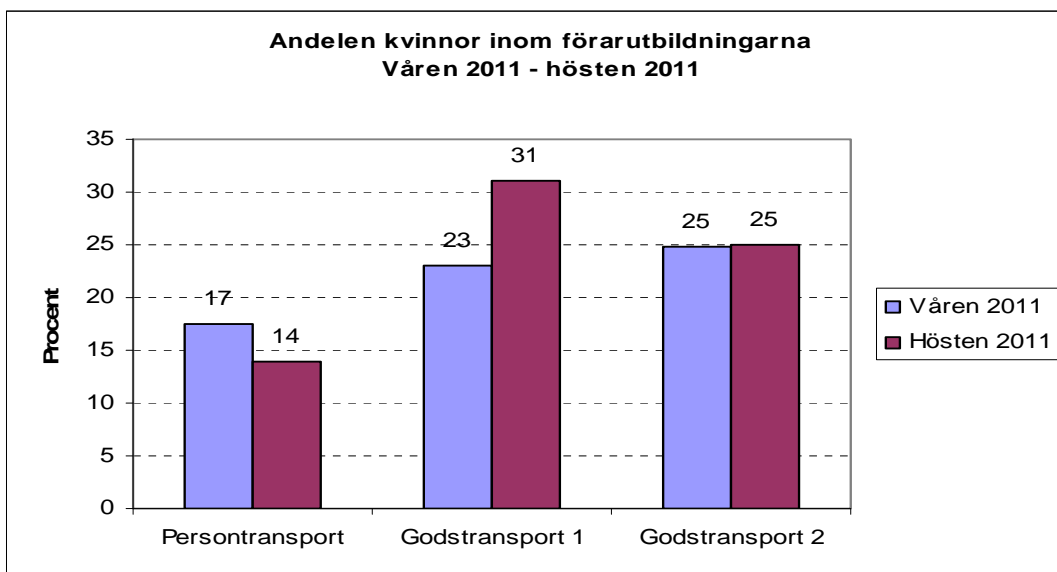
3.3 De studerandes ålder

Inom utbildningen godstransport är de flesta studerande i åldern 20 – 24 år. Andelen studerande per ålderskategori minskar med stigande ålder. Yrkesförarutbildning inom persontransport har en jämnare åldersfördelning.



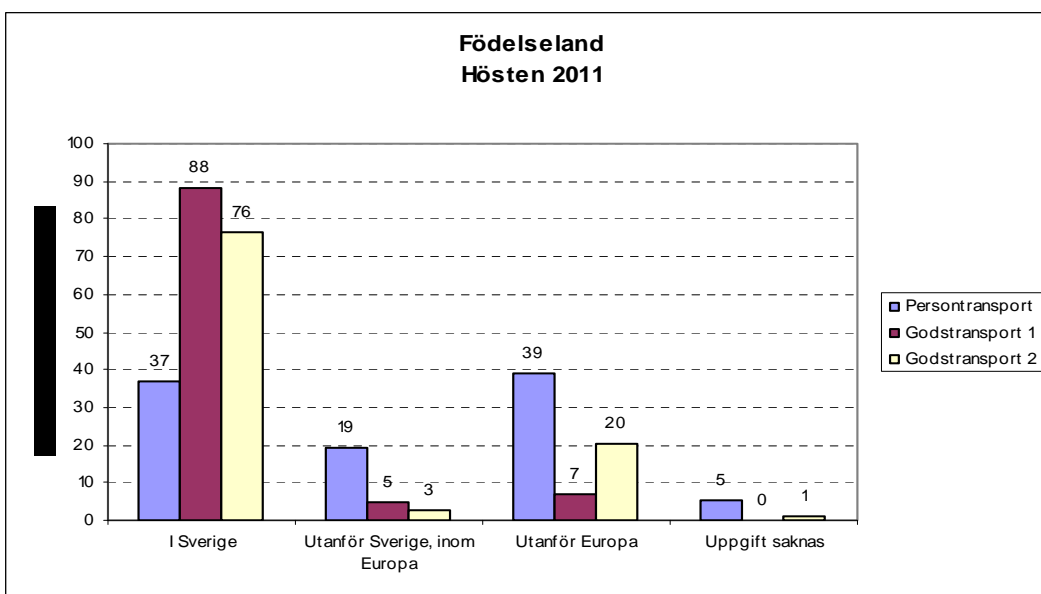
3.4 Könsfördelning

Kvinnor utgör en minoritet inom samtliga yrkesförarutbildningar. Mellan våren 2011 och hösten 2011 har andelen kvinnor inom yrkesförarutbildning persontransport minskat något medan andelen kvinnor inom yrkesförarutbildning godstransport 1 har ökat något. Inom godstransport 2 är andelen kvinnor oförändrad.



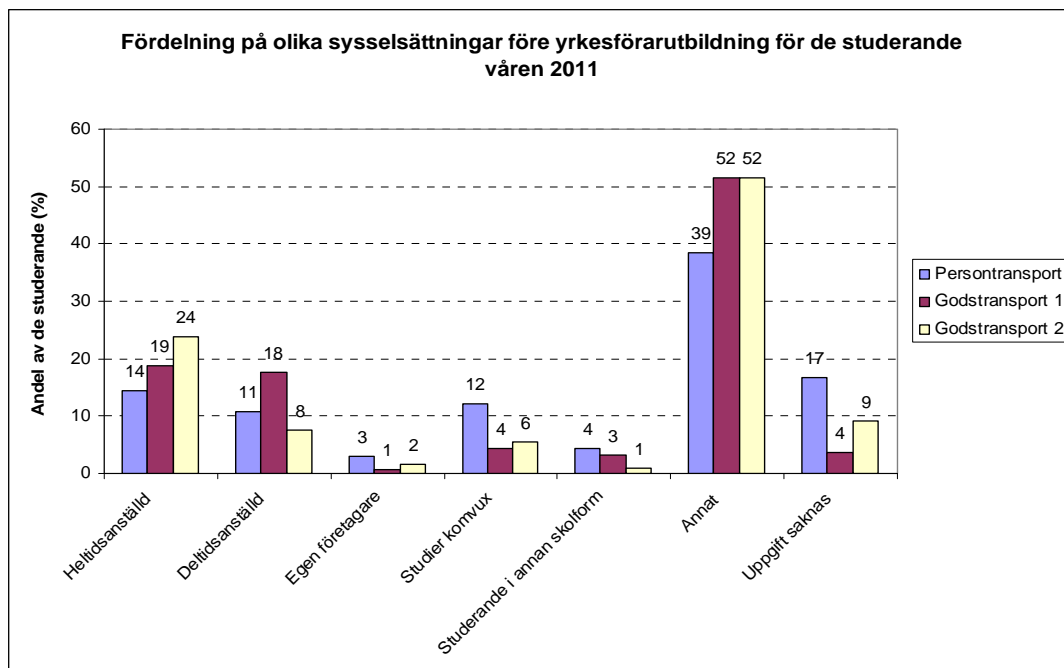
3.5 Födelseland

Inom yrkesförarutbildning godstransport är en övervägande majoritet av de studerande födda i Sverige. Inom yrkesförarutbildning persontransport är 37 procent av de studerande födda i Sverige, 19 procent är födda utanför Sverige men inom Europa och den högsta andelen, 39 procent, är födda utanför Europa.



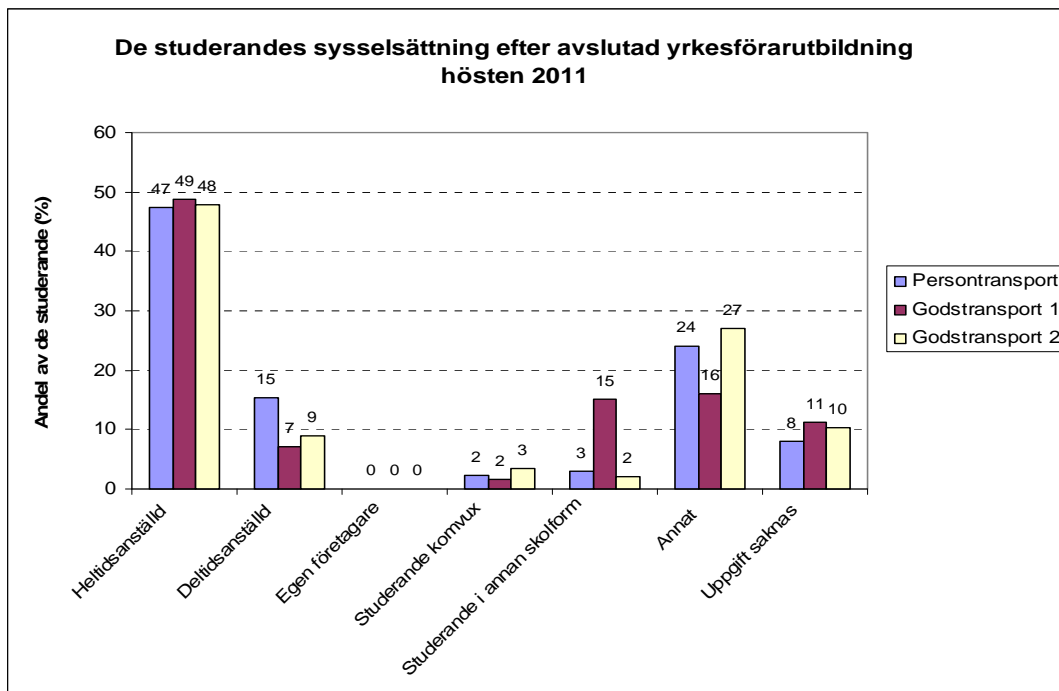
3.6 Sysselsättning före yrkesförutbildningen

Den vanligaste sysselsättningen för studerande före en yrkesförutbildning är alternativet ”annat” vilket innebär att de till exempel var arbetsökande, sjukskrivna eller föräldralediga.



3.7 Sysselsättning efter utbildning

Ungefär hälften av de studerande har en heltidsanställning efter avslutad yrkesförutbildning. 15 procent av de studerande som har avslutat en persontransportutbildning har en deltidsanställning medan andelen med deltidsanställning är något lägre för de som avslutat en godstransportutbildning. Mellan 16 procent och 27 procent har alternativet ”annat” som sysselsättning vilket innebär att de till exempel var arbetssökande, sjukskrivna eller föräldralediga.



BILAGA 1- Tilldelade och redovisade platser 2011

I denna bilaga redovisas tilldelning av platser inom yrkesvux som beslutats för år 2011 samt antalet över- eller underproducerade platser och återbetalt statsbidrag. De kommuner som redovisar en överproduktion har lämnat uppgifter för fler deltagare än det antal platser kommunen erhållit statsbidrag för. (Det behöver inte innebära att övriga kommuner inte genomför fler platser inom yrkesutbildning än tilldelade platser med statsbidrag, utan innebär sannolikt skilda redovisningssystem för det som genomförs inom ramen för yrkesvux och det kommunen genomför inom ramen för kommunens budget.)

KKOD	Kommun	Län	Tilldelade teoretiska platser	Tilldelade yrkesinriktade platser	Över-/underproduktion platser	Återbetalt statsbidrag i kr
0114	Upplands Väsby	Stockholm	6	94	19,4	
0117	Österåker	Stockholm	2	29	2,3	
0120	Värmdö	Stockholm	12	52	1,2	
0123	Järfälla	Stockholm	30	114	6,4	
0125	Ekerö	Stockholm	4	26	18,6	
0126	Huddinge	Stockholm	24	96	103,1	
0127	Botkyrka	Stockholm	27	215	1,1	
0128	Salem	Stockholm	7	15	16,8	
0136	Haninge	Stockholm	6	167	0,4	
0138	Tyresö	Stockholm	4	78	0,6	
0139	Upplands-Bro	Stockholm	16	43	0,0	
0160	Kunskapscentrum Nordost (Täby, Danderyd, Vallentuna, Vaxholm)	Stockholm	17	163	21,8	
0163	Sollentuna	Stockholm	30	110	-19,0	950 500 kr
0180	Stockholm	Stockholm	123	604	5,9	
0181	Södertälje, Nykvarn	Stockholm	41	209	69,1	
0182	Nacka	Stockholm	18	96	2,6	
0183	Sundbyberg	Stockholm	33	96	8,3	
0184	Solna	Stockholm	8	142	14,3	
0186	Lidingö	Stockholm	5	30	1,0	
0188	Norrtälje	Stockholm	5	57	3,3	
0191	Sigtuna	Uppsala	14	97	14,0	
0192	Nynäshamn	Stockholm	0	51	15,7	
0380	Uppsala, Östhammar, Håbo, Heby, Enköping, Knivsta, Tierp	Uppsala	60	679	132,8	
0484	Eskilstuna, Katrineholm, Vingåker, Flen, Strängnäs, Nyköping, Trosa, Gnesta, Oxelösund	Södermanland	141	790	-7,1	353 000 kr
0580	Östsam (Linköping, Ödeshög, Kinda, Boxholm, Åtvidaberg, Finspång, Valdemarsvik, Norrköping, Söderköping, Motala, Vadstena, Mjölby, Ydre)	Östergötland	266	903	13,5	
0617	Gnosjö	Jönköping	6	25	22,1	
0642	Mullsjö	Jönköping	1	11	2,5	

KKOD	Kommun	Län	Tilldelade teoretiska platser	Tilldelade yrkesinriktade platser	Över-/underproduktion platser	Återbetalt statsbidrag i kr
0643	Habo	Jönköping	3	14	3,3	
0662	Gislaved	Jönköping	15	54	15,2	
0665	Vaggeryd	Jönköping	6	15	20,0	
0680	Jönköping	Jönköping	50	191	218,0	
0682	Nässjö, Aneby, Eksjö, Sävsjö och Vetlanda	Jönköping	45	144	10,5	
0683	Värnamo	Jönköping	11	42	0,1	
0687	Tranås	Jönköping	5	44	0,4	
0760	Uppvidinge	Kronoberg	5	14	7,6	
0761	Lessebo	Kronoberg	5	13	-1,3	65 000 kr
0764	Alvesta	Kronoberg	8	38	4,0	
0765	Älmhult	Kronoberg	3	24	0,4	
0767	Markaryd	Kronoberg	1	16	4,3	
0780	Växjö	Kronoberg	30	200	27,9	
0781	Ljungby	Kronoberg	0	64	3,8	
0821	Högsby	Kalmar	2	8	4,2	
0860	Hultsfred	Kalmar	1	28	8,6	
0861	Mönsterås	Kalmar	7	19	7,3	
0862	Emmaboda	Kalmar	1	16	1,1	
0880	Kalmar, Mörbylånga, Torsås	Kalmar	29	202	61,1	
0881	Nybro	Kalmar	16	37	20,1	
0882	Oskarshamn	Kalmar	2	35	5,4	
0883	Västervik	Kalmar	4	74	1,1	
0884	Vimmerby	Kalmar	2	26	28,9	
0885	Borgholm	Kalmar	4	15	1,0	
0980	Gotland	Gotland	0	135	-26,8	1 338 500 kr
1082	Karlshamn, Olofström, Bromölla/Sölvesborg (60%), Tingsryd, Ronneby, Karlskrona	Blekinge	128	384	78,2	
1230	Staffanstorps	Skåne	5	34	0,6	
1231	Burlöv	Skåne	5	48	1,9	
1233	Vellinge	Skåne	5	25	2,9	
1256	Östra Göinge, Osby, Hässleholm, Kristianstad, Bromölla/Sölvesborg (40%), Olofström	Skåne	72	319	0,1	
1261	Kävlinge	Skåne	8	37	68,3	
1262	Lomma	Skåne	9	18	10,5	
1263	Svedala	Skåne	8	20	0,8	
1264	Skurup	Skåne	5	24	0,1	
1265	Sjöbo	Skåne	6	25	1,5	
1266	Hörby	Skåne	0	31	-0,5	22 500 kr
1267	Höör	Skåne	9	24	1,4	
1275	Perstorp	Skåne	3	15	17,4	
1280	Malmö	Skåne	261	777	-53,0	2 651 500 kr
1281	Lund	Skåne	48	143	0,6	

KKOD	Kommun	Län	Tilldelade teoretiska platser	Tilldelade yrkesinriktade platser	Över-/underproduktion platser	Återbetalt statsbidrag i kr
1283	Helsingborg, Bjuv, Båstad, Höganäs, Klippan, Åstorp, Ängelholm, Örkelljunga	Skåne	120	484	-1,7	85 000 kr
1285	Eslöv	Skåne	15	65	16,5	
1286	Ystad, Tomelilla, Simrishamn	Skåne	10	97	9,9	
1287	Trelleborg	Skåne	11	101	2,4	
1380	Region Halland (Halmstad, Kungsbacka (20%), Varberg, Falkenberg, Laholm, Hylte)	Halland	86	505	-78,7	3 935 500 kr
1421	Orust	Skåne	3	22	0,9	
1430	Munkedal	Västra Götaland	2	26	8,2	
1435	Tanum	Västra Götaland	0	19	0,4	
1439	Färgelanda	Västra Götaland	4	12	8,5	
1460	Bengtsfors, Dals-Ed, Mellerud, Ämål, Säffle, Årjäng	Västra Götaland	22	161	76,2	
1473	Töreboda, Gullspång	Västra Götaland	1	39	20,5	
1480	Göteborgsregionens kommunalförbund (Göteborg, Ale, Alingsås, Härryda, Kungsbacka (80%), Kungälv, Lerum, Lilla Edet, Mölndal, Partille, Stenungsund, Tjörn, Öckerö)	Västra Götaland	392	1785	-237,3	11 863 500 kr
1484	Lysekil, Sotenäs	Västra Götaland	5	57	29,1	
1485	Uddevalla	Västra Götaland	22	132	82,4	
1486	Strömstad	Västra Götaland	0	22	1,6	
1487	Vänersborg	Västra Götaland	14	62	19,7	
1488	Trollhättan	Västra Götaland	29	164	117,6	
1490	Sjuhärad (Borås, Bollebygd, Herrljunga, Mark, Svenljunga, Tranemo, Ulricehamn, Vårgårda)	Västra Götaland	76	404	42,2	
1493	Mariestad	Västra Götaland	6	49	55,4	
1494	Lidköping, Skara, Vara, Götene, Grästorp, Essunga	Västra Götaland	41	204	2,3	
1496	Skövde, Hjo, Tibro, Karlsborg, Falköping, Tidaholm	Västra Götaland	28	325	89,7	
1737	Torsby	Värmland	6	24	29,8	
1766	Sunne	Värmland	6	16	8,3	
1780	Karlstad, Hammarö, Forshaga, Grums, Kil, Kristinehamn, Storfors, Eda	Värmland	75	401	-23,0	1 149 500 kr
1782	Filipstad	Värmland	5	24	9,0	
1783	Hagfors, Munkfors	Värmland	4	26	15,2	
1784	Arvika	Värmland	13	46	25,8	
1814	Lekeberg	Örebro	0	13	-6,5	326 000 kr
1862	Degerfors, Karlskoga	Örebro	3	55	0,3	
1863	Hällefors	Örebro	3	15	-9,1	456 500 kr
1864	Ljusnarsberg	Örebro	0	13	9,6	
1880	Örebro	Örebro	15	452	-81,8	4 090 000 kr

KKOD	Kommun	Län	Tilldelade teoretiska platser	Tilldelade yrkesinriktade platser	Över-/underproduktion platser	Återbetalt statsbidrag i kr
1881	Kumla	Örebro	2	42	0,6	
1884	Nora	Örebro	4	21	0,9	
1885	Lindesberg	Örebro	14	55	0,9	
1960	Kungsör	Västmanland	3	24	8,2	
1980	Västerås	Västmanland	93	357	193,1	
1981	Sala	Västmanland	8	53	-2,6	127 500 kr
1983	Köping	Västmanland	16	58	66,6	
1984	Arboga	Västmanland	5	31	10,8	
2023	Dalawux (Malung/Sälen, Avesta, Borlänge, Falun, Gagnef, Hedemora, Leksand, Ludvika/Smedjebacken (Västerbergslagens Utbildningscentrum), Mora, Orsa, Rättvik, Säter, Vansbro, Älvdalen)	Dalarna	106	612	133,9	
2180	Gävle, Hofors, Ockelbo, Sandviken, Älvkarleby	Gävleborg	53	390	-45,4	2 270 500 kr
2184	Hälsingeutbildning (Hudiksvall, Bollnäs, Ljusdal, Nordanstig, Ovanåker, Söderhamn)	Gävleborg	84	314	94,0	
2260	Ånge	Västernorrland	2	27	8,6	
2262	Timrå	Västernorrland	3	53	2,2	
2280	Härnösand	Västernorrland	6	52	-22,0	1 098 000 kr
2281	Sundsvall	Västernorrland	28	266	21,5	
2282	Kramfors	Västernorrland	7	44	-3,9	197 000 kr
2283	Sollefteå	Västernorrland	13	65	0,4	
2284	Örnsköldsvik	Västernorrland	20	103	12,4	
2313	Strömsund	Jämtland	0	40	10,1	
2361	Härjedalen	Jämtland	3	19	-0,3	16 500 kr
2380	Östersund, Berg, Bräcke Krokom, Ragunda, Åre	Jämtland	51	279	0,3	
2462	Vilhelmina, Lycksele, Dorotea, Sorsele, Skellefteå, Norsjö, Umeå, Nordmaling, Malå, Åsele, Storuman, Bjurholm, Vindeln, Vännäs, Robertsfors	Västerbotten	130	609	0,5	
2506	Arjeplog	Norrbotten	1	4	-0,6	28 500 kr
2518	Övertorneå	Norrbotten	2	12	0,2	
2580	Luleå, Piteå, Boden, Älvsbyn, Kalix	Norrbotten	97	324	196,1	
2583	Haparanda	Norrbotten	0	16	-4,6	229 500 kr
3122	Landskrona - Svalövs Gymnasieförbund	Skåne	40	144	51,2	
3181	Sydnärkes Utbildningsförbund (Askersund, Laxå, Hallsberg)	Örebro	3	76	9,7	
3190	Kolbäcksådalens Gymnasieförbund (Hallstahammar, Surahammar)	Västmanland	9	65	6,1	

KKOD	Kommun	Län	Tilldelade teoretiska platser	Tilldelade yrkesinriktade platser	Över-/underproduktion platser	Återbetalt statsbidrag i kr
3191	Norra Västmanlands Utbildningsförbund (Fagersta, Norberg, Skinnskatteberg)	Västmanland	2	39	-1,3	64 000 kr
3250	Lapplands kommunalförbund (Kiruna, Gällivare, Pajala, Jokkmokk)	Norrbotten	15	104	-4,0	199 000 kr
	Summa		3567	18499		31 517 500 kr

BILAGA 2 - Förteckning över kommuner med bristande uppföljning

I tabellerna nedan redovisas vilka kommuner som i uppföljningen saknar uppgift för mer än 30 procent av de studerande på olika svarsalternativ. Dessa kommuner kommer att erhålla ett påpekande om att ytterligare redovisning ska inlämnas till Skolverket.

Ålder

Kommun	Totalt antal studerande	Antal studerande där uppgift saknas	Andel uppgift saknas i procent
Nybro kommun	150	59	39 %

Kön

Kommun	Totalt antal studerande	Antal studerande där uppgift saknas	Andel uppgift saknas i procent
Nybro kommun	150	59	39 %

Födelseland

Kommun	Totalt antal studerande	Antal studerande där uppgift saknas	Andel uppgift saknas i procent
Botkyrka kommun	225	163	72 %
Västerås stad	644	414	64 %
Tjörns kommun	47	23	49 %
Nybro kommun	150	59	39 %
Staffanstorps kommun	52	20	38 %
Örebro kommun	184	65	35 %
Kungälv kommun	166	56	34 %
Alingsås kommun	147	48	33 %
Ale kommun	124	38	31 %
Lilla-Edets kommun	47	14	30 %

Studiefinansiering

Kommun	Totalt antal studerande	Antal studerande där uppgift saknas	Andel uppgift saknas i procent
Ekerö kommun	98	86	88 %
Lycksele kommun	72	59	82 %
Sundbybergs stad	333	236	71 %
Sorsele kommun	28	17	61 %
Västerås stad	644	378	59 %
Vellinge kommun	81	47	58 %
Robertsfors kommun	19	11	58 %
Sala kommun	35	20	57 %
Kalix kommun	78	40	51 %
Alvesta kommun	60	30	50 %
Tjörns kommun	47	23	49 %
Södertälje/Nykvarn	177	86	49 %
Solna stad	247	120	49 %
Dorotea kommun	17	8	47 %
Norsjö kommun	17	8	47 %
Luleå kommun	605	254	42 %
Botkyrka kommun	225	93	41 %
Staffanstorps kommun	52	21	40 %
Gnesta kommun	15	6	40 %
Nybro kommun	150	59	39 %
Torsby kommun	46	16	35 %
Kungälv kommun	166	56	34 %
Trosa kommun	27	9	33 %
Munkedals kommun	49	16	33 %
Alingsås kommun	147	47	32 %
Ale kommun	124	39	31 %
Örebro kommun	184	56	30 %
Öckerö kommun	40	12	30 %
Göteborgs stad	1480	443	30 %
Lilla-Edets kommun	47	14	30 %

Sysselsättning före yrkesvux

Kommun	Totalt antal studerande	Antal studerande där uppgift saknas	Andel uppgift saknas i procent
Botkyrka kommun	225	225	100 %
Sorsele kommun	28	26	93 %
Ekerö kommun	98	86	88 %
Vellinge kommun	81	56	69 %
Västerås stad	644	375	58 %
Lycksele kommun	72	41	57 %
Tanum kommun	62	35	56 %
Östra-Göinge kommun	158	86	54 %
Oskarshamns kommun	78	42	54 %
Varbergs kommun	130	67	52 %
Kalix kommun	78	40	51 %
Tjörns kommun	47	23	49 %
Södertälje/Nykvarn	177	86	49 %
Luleå kommun	605	254	42 %
Staffanstorps kommun	52	21	40 %
Nybro kommun	150	59	39 %
Munkedals kommun	49	18	37 %
Kungälv kommun	166	58	35 %
Lilla-Edets kommun	47	16	34 %
Alingsås kommun	147	49	33 %
Gnesta kommun	15	5	33 %
Sundbybergs stad	333	110	33 %
Göteborgs stad	1480	475	32 %
Mölnads kommun	338	107	32 %
Ale kommun	124	39	31 %
Örebro kommun	184	56	30 %

Antal som avslutat sitt deltagande i yrkesvux

Kommun	Totalt antal studerande	Antal studerande där uppgift saknas	Andel uppgift saknas i procent
Gnesta kommun	15	8	53 %
Kalix kommun	78	40	51 %
Södertälje/Nykvarn	177	86	49 %
Staffanstorps kommun	52	21	40 %
Nybro kommun	150	59	39 %

Sysselsättning efter yrkesvux

Kommun	Totalt antal studerande	Antal studerande där uppgift saknas	Andel uppgift saknas i procent
Trosa kommun	27	27	100 %
Lycksele kommun	22	22	100 %
Jönköpings kommun	12	12	100 %
Vindelns kommun	4	4	100 %
Sorsele	28	26	93 %
Malå kommun	8	7	88 %
Sala kommun	35	23	66 %
Alvesta kommun	37	24	65 %
Västerås stad	332	213	64 %
Oskarshamns kommun	45	28	62 %
Landskrona	238	144	61 %
Solna stad	102	59	58 %
Skövde, Falköping, Hjo, Karlsborg, Tibro, Tidaholm	149	84	56 %
Skurups kommun	23	12	52 %
Mullsjö kommun	27	14	52 %
Töreboda/Gullspång	53	25	47 %
Munkedals kommun	51	24	47 %
Stockholms stad	569	265	47 %
Uppsala, Enköpings, Heby, Håbo, Tierps, Östhammar, Knivsta	391	179	46 %
Östra-Göinge kommun	73	33	45 %
Götene kommun	9	4	44 %
Sunne kommun	5	2	40 %
Varbergs kommun	53	20	38 %
Kramfors kommun	16	6	38 %
Tanum kommun	29	10	34 %
Tingsryds kommun	12	4	33 %
Hörby kommun	9	3	33 %
Järfälla kommun	38	12	32 %
Strömsunds kommun	16	5	31 %
Nora kommun	29	9	31 %

Om sysselsättningen efter yrkesvux är relaterad till utbildningen

Kommun	Totalt antal studerande	Antal studerande där uppgift saknas	Andel uppgift saknas i procent
Uddevalla kommun	192	192	100 %
Härnösands kommun	70	70	100 %
Höganäs	48	48	100 %
Trosa kommun	27	27	100 %
Alvesta kommun	24	24	100 %
Lycksele kommun	22	22	100 %
Jönköpings kommun	12	12	100 %
Vindelns kommun	4	4	100 %
Sorsele	28	26	93 %
Solna stad	102	90	88 %
Värnamo kommun	24	21	88 %
Malå kommun	8	7	88 %
Landskrona	238	207	87 %
Töreboda/Gullspång	53	46	87 %
Östra-Göinge kommun	158	124	78 %
Sala kommun	35	26	74 %
Västerås stad	332	242	73 %
Grums	8	5	63 %
Oskarshamns kommun	45	28	62 %
Sunne kommun	5	3	60 %
Norra Västmanlands Utbildningsförbund, NVU	21	12	57 %
Storfors kommun	21	12	57 %
Skövde, Falköping, Hjo, Karlsborg, Tibro, Tida- holm	149	85	57 %
Köpings kommun	94	48	51 %
Munkedals kommun	49	24	49 %
Stockholms stad	569	265	47 %
Götene kommun	9	4	44 %
Tingsryds kommun	12	5	42 %
Lunds kommun	37	15	41 %
Uppsala, Enköpings, Heby, Håbo, Tierps, Östhammar, Knivsta	391	158	40 %
Östsam	509	200	39 %
Upplands-Väsby kom- mun	18	7	39 %
Varbergs kommun	53	20	38 %
Kramfors kommun	16	6	38 %
Skellefteå kommun	73	27	37 %
Kristinehamns kommun	56	20	36 %
Karlshamns kommun	48	17	35 %
Huddinge kommun	66	23	35 %

Om sysselsättningen efter yrkesvux är relaterad till utbildningen, forts.

Kommun	Totalt antal studerande	Antal studerande där uppgift saknas	Andel uppgift saknas i procent
Järfälla kommun	38	13	34 %
Hörby kommun	9	3	33 %
Strömsunds kommun	16	5	31 %
Nora kommun	29	9	31 %
Ekerö kommun	98	30	31 %
Karlstad/Hammarö	85	26	31 %
Luleå kommun	322	96	30 %