

Elever och studieresultat i komvux år 2011

Kommunal vuxenutbildning (komvux) består av grundläggande vuxenutbildning och gymnasial vuxenutbildning. Varje kommunmedborgare har rätt att delta i grundläggande vuxenutbildning från och med andra kalenderhalvåret det år han eller hon fyller 20 år och saknar färdigheter som normalt uppnås i grundskolan. Gymnasial vuxenutbildning syftar till att ge vuxna kunskaper och färdigheter motsvarande de som ungdomar får i gymnasieskolan.

Från och med kalenderåret 2009 publicerar Skolverket statistiken över komvux per kalenderår istället för per läsår. Vuxnas lärande sker i allt högre grad under flexibla former vilket medfört att det traditionella skolperspektivet med en indelning i läsår blivit föråldrat. En redovisning per kalenderår svarar därmed bättre mot nationella och lokala uppföljningsbehov.

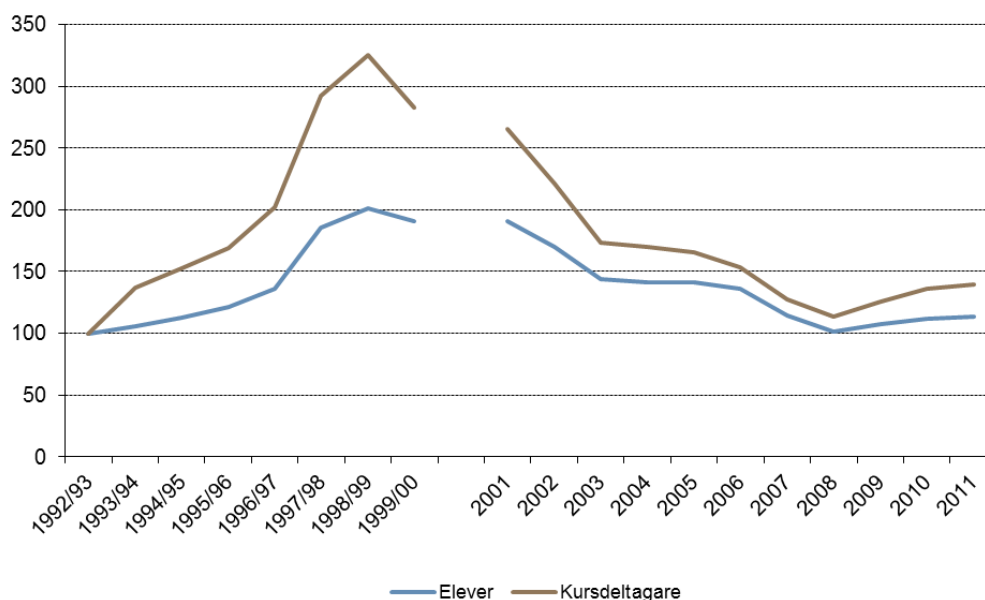
Antalet elever fortsätter att öka

Antalet elever inom komvux sjönk kraftigt från slutet av 1990-talet fram till slutet av 2000-talet, men under de senaste åren har antalet elever ökat. Under 2011 ökade antalet elever i förhållande till föregående år och uppgår nu till 198 200, vilket är 1 procent fler än 2010. Antalet heltidsstuderande (årsstudieplatser) uppgick till 88 300, vilket är en ökning med 2 procent sedan föregående år.

Antalet elever under 2011 var som störst inom gymnasial vuxenutbildning. På denna utbildningsnivå studerade 83 procent av alla komvuxelever. Inom gymnasial vuxenutbildning ökade antalet elever med 3 procent i jämförelse med föregående år medan antalet elever på grundläggande vuxenutbildning sjönk med 2 procent.

Mellan 1993 och 2006 fick kommunerna extra statsbidrag för särskilda utbildningsåtgärder mot arbetslösheten, bl.a. inom det s.k. "Kunskapslyftet". Detta medförde att komvux expanderade kraftigt under 1990-talet. Från och med slutet av 1990-talet minskade antalet elever. Bakgrunden till detta var troligen den förbättrade konjunkturen och ett förminskat direkt statsbidrag. Sedan 2009 utgår det ett riktat statsbidrag till kommuner som anordnar yrkesinriktad gymnasial vuxenutbildning, en satsning benämnd yrkesvux. Denna satsning förklarar dock inte fullt ut elevökningen inom gymnasial vuxenutbildning. Enligt statistiken har det skett en elevökning inom all gymnasial utbildning, både inom teoretiska kurser och inom yrkeskurser (se avsnitt om antalet kursdeltagare).

Diagram 1. Indexerad förändring av antalet elever och kursdeltagare i komvux läsåren 1992/93–1999/00 och kalenderåren 2001–2011



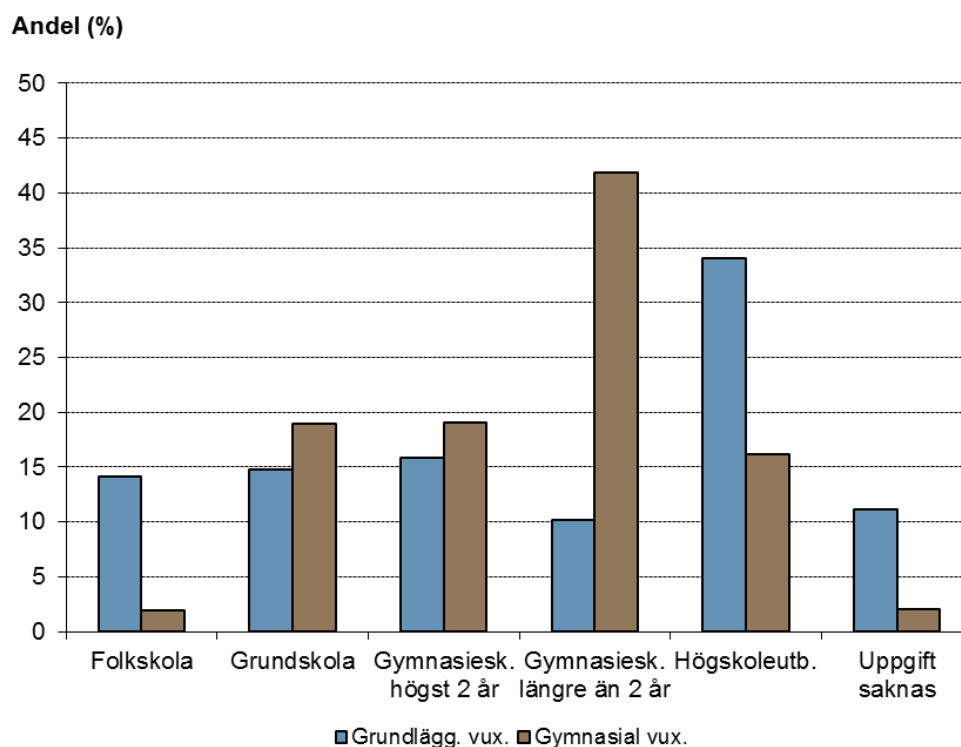
Hög andel kvinnor i komvux

Precis som tidigare år deltar fler kvinnor än män i komvux. Totalt utgör kvinnorna 64 procent och männen 36 procent av alla elever. Sedan 2009 har andelen män inom den grundläggande och gymnasiala utbildningen varit i stort sett oförändrad.

De senaste sex åren har elevernas genomsnittsalder sjunkit från 33 till 30 år. Genomsnittsaldern är högst bland dem som läser på grundläggande nivå, 33 år, och lägst för dem som läser på gymnasial nivå, 30 år.

Andelen elever som är födda utomlands har tidigare ökat från år till år men varit oförändrad sedan 2008 och uppgår till 40 procent. Andelen födda utomlands varierar mellan de två utbildningsnivåerna. Inom grundläggande vuxenutbildning är 90 procent av eleverna födda utomlands och på gymnasial nivå är andelen 30 procent.

Eleverna i komvux har varierande utbildningsbakgrund både inom och mellan utbildningsnivåerna. Inom grundläggande vuxenutbildning är det en stor andel elever, 29 procent, som har en utbildning som motsvarar folkskola eller grundskola, men det är också en betydande andel som har en högskoleutbildning, 34 procent. Jämfört med gymnasial nivå är det en stor andel elever på grundläggande nivå som saknar uppgift om tidigare utbildning, 11 procent. På gymnasial nivå är det vanligast att eleverna har en gymnasieutbildning som är längre än 2 år.

Diagram 2. Andel elever med resp. utbildningsbakgrund kalenderåret 2011

Fler kursdeltagare på gymnasiala kurser

En elev i komvux deltar i genomsnitt i 4 kurser. För varje kurs som eleven deltar i räknas han eller hon som en kursdeltagare. Antalet kursdeltagare uppgick 2011 till 839 200. Precis som antalet elever ökar antalet kursdeltagare. Jämfört med 2010 ökade antalet kursdeltagare med 2 procent.

De största kurserna, sett till antalet kursdeltagare, inom grundläggande vuxenutbildning är Svenska som andraspråk och Engelska. På dessa kurser studerar 35 respektive 22 procent av kursdeltagarna. På gymnasial nivå är Orienteringskurs den största kursen. På denna kurs deltar 4 procent av kursdeltagarna.

På gymnasial nivå varierar könsfördelningen mellan de olika kurserna. Bland de 25 största kurserna är könsfördelningen jämnast på Matematik C, 52 procent kvinnor och 48 procent män. På kursen Omvårdnad, som har den ojämnaste könsfördelningen, uppgår andelen kvinnor till 87 procent och andelen män till 13 procent.

Bland de 25 största kurserna i den gymnasiala vuxenutbildningen är ökningen av antalet kursdeltagare mellan 2010 och 2011 som störst i Naturkunskap A och Orienteringskurserna. I dessa kurser ökade antalet kursdeltagare med 7 procent. Den största minskningen av antalet kursdeltagare skedde inom Historia A, 14 procent.

Tabell 1. Procentuell förändring av antalet kursdeltagare mellan 2010 och 2011 i de största kurserna inom gymnasial vuxenutbildning.

Kurs	Förändring (%)
Samtliga kurser	4
<i>därav</i>	
Naturkunskap A	7
Orienteringskurs	7
Omvårdnad	6
Matematik C	6
Arbetsmiljö och säkerhet	5
Engelska B	3
Svenska som andraspråk A	3
Medicinsk grundkurs	3
Vård- och omsorgsarbete	2
Svenska som andraspråk B	2
Företagsekonomi A	2
Etik och livsfrågor	2
Människan socialt o. kulturellt	1
Matematik B	1
Social omsorg	0
Psykologi A	-2
Matematik A	-3
Engelska A	-3
Religionskunskap A	-3
Samhällskunskap A	-5
Naturkunskap B	-7
Svenska A	-7
Datorkunskap	-8
Svenska B	-9
Historia A	-14
Övr. kurser gymnasial vux.	7

Oförändrad andel kursdeltagare i flexibla undervisningsformer

På komvux bedrivs en del kurser i flexibla undervisningsformer. Statistiken innehåller uppgifter om kurser som sker på kvällstid eller utan schemalagd undervisning, dvs. distansundervisning eller undervisning som anordnas under andra flexibla former. Mellan 2004 och 2011 har andelen kursdeltagare som deltagit i en kurs utan schemalagd undervisning ökat från 2 till 14 procent. Under de senaste åren har dock ökningen mattats av och mellan år 2010 och 2011 är andelen kursdeltagare i stort sett oförändrad. Andelen kursdeltagare som studerar på kvällstid har minskat från 5 procent 2004 till 2 procent 2011.

Det är vanligare att kursdeltagare på grundläggande nivå studerade på kvällstid än kursdeltagare på gymnasial nivå, 6 procent jämfört med 2 procent. Det är dock

vanligare att det inom gymnasial vuxenutbildning anordnades kurser utan schemalagd undervisning. Av deltagare på gymnasial nivå studerande 15 procent på detta sätt jämfört med 3 procent av kursdeltagarna på grundläggande nivå.

Det är stora skillnader mellan kommunerna när det gäller ej schemalagd undervisning. Det var vanligast att kursdeltagare i förortskommunerna läste på detta sätt, 22 procent. Minst vanligt var det i storstäderna, där läste 3 procent på kurser utan schemalagd undervisning. I glesbygdskommuner är det också mindre vanligt att studera under mer flexibla former vilket 7 procent gör.

Skillnader mellan kommunerna i andel upphandlad utbildning

Komvux anordnas i 262 kommuner och av 319 skolor. Ett fåtal av skolorna, 7 stycken, har ett landsting som huvudman. Övriga skolor har en kommun som huvudman. Kommuner kan upphandla sin utbildning av andra utbildningsanordnare, t.ex. studieförbund, folkhögskolor och privata utbildningsföretag, vilket är allt vanligare. Under 2011 går 42 procent av kursdeltagarna en kurs som anordnas av en annan utbildningsanordnare. Sedan 2004 har denna andel ökat med ca 20 procentenheter. Det är vanligare att kursdeltagare i storstäderna studerar hos annan utbildningsanordnare. I dessa kommuner deltar 61 procent av kursdeltagarna i en kurs som anordnas av annan anordnare. I glesbygdskommunerna är motsvarande andel 5 procent.

Studieresultaten på samma nivå som tidigare

Av de 839 200 kursdeltagare som finns registrerade under 2011 är det 72 procent som slutför sin kurs under året, ungefär 17 procent avbryter sin kurs och 11 procent som antas fortsätta under 2012. Andel kursdeltagare som slutför eller avbryter sin kurs har varit ungefär densamma de senaste sju åren.

Det är en större andel av kvinnorna än av männen som slutför sin kurs, 74 jämfört med 69 procent. Kursdeltagare födda i Sverige slutför sina kurser i något högre utsträckning än kursdeltagare födda utomlands, 73 procent respektive 71 procent.

Inom grundläggande vuxenutbildning slutför 60 procent sin kurs. Motsvarande andel för gymnasial nivå är 73 procent.

Inom grundläggande vuxenutbildning är det störst andel som slutför sin kurs på Orienteringskurs, 70 procent. Störst andel som avbryter är det på Engelska, 30 procent. På gymnasial nivå är det 82 procent av kursdeltagarna som slutför Etik och livsfrågor. Störst andel som avbryter är det på Matematik B, 33 procent.

Under 2011 var det 481 100 kursdeltagare som tilldelades ett betyg för en gymnasial kurs. Av dessa uppnår 88 procent minst betyget Godkänt. Enligt betygsfördelningen får 12 procent Icke godkänt (IG), 39 procent Godkänt (G), 30 procent Väl godkänt (VG) och 19 procent Mycket väl godkänt (MVG).

PM

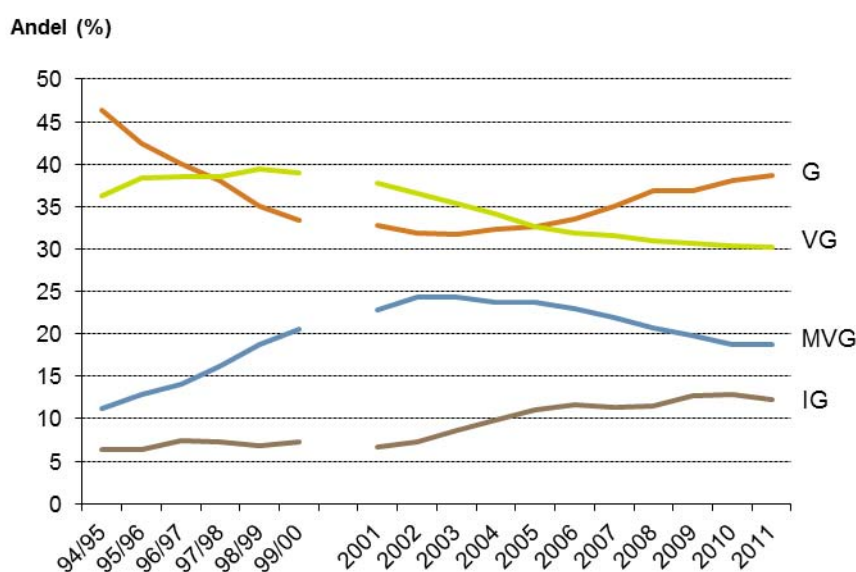
6 (7)

Dnr 71-2012:33

Liksom i grundskolan och gymnasieskolan har kvinnor inom gymnasial vuxenutbildning i genomsnitt högre betyg än män och kursdeltagare födda i Sverige har i genomsnitt högre betyg än kursdeltagare födda utomlands.

Betygsutvecklingen på gymnasial nivå har sett densamma ut under de senaste sju åren. Andelen kursdeltagare med IG eller G har ökat medan andelen kursdeltagare med de högre betygen, VG och MVG minskar. Mellan 2010 och 2011 är dock skillnaderna i betyg i stort sett oförändrade.

Diagram 3. Procentuell fördelning av betygen i gymnasial vuxenutbildning under läsåren 1994/95–1999/00 och kalenderåren 2001–2011



Slutbetyg från gymnasial vuxenutbildning hösten 2011

Från och med hösten 2011 samlar Skolverket in slutbetyg från gymnasial nivå i komvux. De studerande som slutför samtliga kärnämneskurser och andra kurser, delkurser eller projektarbete vilka sammanlagt uppgår till 2 350 gymnasiepoäng har rätt till slutbetyg från gymnasial vuxenutbildning. Under hösten 2011 fick nästan 1000 elever slutbetyg. Ett slutbetyg kan innehålla kurser från både gymnasieskolan och från studier på gymnasial nivå i komvux. Tre fjärdedelar av eleverna som fick slutbetyg hade sedan tidigare med sig kurser från gymnasieskolan medan en fjärdedel endast hade kurser från komvux i sitt slutbetyg. Genomsnittsåldern bland eleverna är 27 år och nästan två tredjedelar är kvinnor.

Tabeller på Skolverkets webbplats

Vill du se de aktuella tabellerna där uppgifterna är hämtade så hittar du dem på Skolverkets webbplats under länken ”Statistik & analys”. Där finns Sveriges offici-

ella statistik om komvux för kalenderåret 2011 på riksnivå. I Skolverkets databas
Jämförelsetal finns statistik på läns- och kommunnivå.