

Regeringskansliet
Utbildningsdepartementet

2012-06-29
1 (54)
Dnr 75-2012:311

Redovisning av uppdrag om avvikelser mellan provresultat och kursbetyg i gymnasieskolan

Dnr U2011/7258/SAM/S

Härmed redovisas uppdraget om avvikelser mellan resultat på nationella prov och kursbetyg i gymnasieskolan givet i regleringsbrev för Skolverket för budgetåret 2012.

Sammanfattning

För första gången har resultaten från gymnasieskolornas nationella kursprov skrivna under en hösttermin samlats in. En annan nyhet är att det, till skillnad från tidigare urvalsundersökningar från vårterminerna, denna gång är en totalinsamling.

Syftet med denna redovisning har varit att belysa avvikelser i de inrapporterade kursbetygen i förhållande till provbetygen. Skolverket kan konstatera att dessa avvikelser består och att det finns stora skillnader mellan skolor. På grund av att proven genomförs antingen under höstterminen eller vårterminen på olika skolor och program är resultaten svåra att jämföra med tidigare resultat från vårterminerna.

Som ett komplement till statistiken i denna redovisning på nationell nivå publiceras dessutom relationen mellan kursbetyg och provbetyg på skolnivå i SIRIS.

Innehåll

Sammanfattning.....	1
1. Inledning.....	3
1.1 Uppdrag.....	3
1.2 Bakgrund	4
1.3 Insamling och bortfall	4
1.4 Datamaterial.....	6
1.5 Metod.....	6
2. Redovisning på skolnivå i SIRIS	8
3. Relationen provbetyg – kursbetyg på nationell nivå	10
4. Relationen provbetyg – kursbetyg på elevnivå.....	22
5. Relationen provbetyg – kursbetyg på skolnivå	27
6. Relationen provbetyg – kursbetyg för kommunala och fristående skolor.....	33
7. Relationen provbetyg – kursbetyg uppdelat på kön.....	39
8. Slutsats	42
9. Avslutande kommentar	43
Referenser.....	44
Bilaga	45
Tabeller på programnivå.....	45

1. Inledning

De nationella proven i engelska, matematik och svenska alternativt svenska som andraspråk är obligatoriska i gymnasieskolan på de utbildningar/program där kurserna ges. Läraren ska använda dem för att bedöma elevernas kunskapsutveckling och som stöd vid betygssättning. Ambitionen är att ge läraren ett så brett bedömningsunderlag som möjligt vad gäller elevens kunskaper i respektive ämne.

Proven prövar inte alla mål i kursplanen, de prövar inte heller alla mål lika mycket och det är olika uppgifter i proven från år till år. Proven är därför svåra att jämföra över tid och en större variation mellan åren är därför förväntad för proven jämfört med kursbetygen.

De nationella proven är inga examensprov och det finns inga regleringar som styr i hur hög grad ett nationellt prov ska påverka betygssättningen. Det är läraren själv som bestämmer hur hon eller han ska tolka hur det nationella provets resultat ska vara ett stöd för betygssättningen. Stor avvikelse mellan provbetyg och kursbetyg kan vara tecken på att skolan eller huvudmannen behöver granska arbetet med betygssättning. Men mycket hög överensstämmelse kan också vara en signal på att analyser av betygssättningen behöver göras. Enligt läroplanen ska all tillgänglig information om elevens kunskaper utnyttjas vid betygssättningen och en allsidig bedömning av elevens kunskaper göras. Det är därför av största vikt att gymnasieskolorna för en intern diskussion om sin betygssättning med utgångspunkt från elevernas uppvisade kunskaper och resultaten från de nationella proven.

Att titta på jämförelser mellan provbetyg och kursbetyg kan, rätt hanterat, vara ett mått att ta ställning till i den interna diskussionen.

1.1 Uppdrag

I regleringsbrevet för 2012 fick Skolverket följande uppdrag:

”Skolverket ska samla in resultaten av samtliga genomförda nationella prov på delprovsnivå i grundskolan och motsvarande skolformer samt resultaten av samtliga kursprov i gymnasieskolan (totalinsamling). Insamlingarna ska även göras på delprovsnivå. Skolverket ska på ett lättillgängligt sätt publicera ett statistiskt material där skillnaden mellan betygsresultat när det gäller ämnesbetyg och nationella prov i svenska, matematik, naturorienterande ämnen och engelska i årskurs 9 ska framgå på skolnivå. För samtliga ämnen ska avvikelsen framgå för det senaste läsåret. För svenska, matematik och engelska ska även avvikelsen de senaste fyra åren framgå. För gymnasieskolan ska motsvarande statistik publiceras där skillnaden mellan betygsresultat när det gäller kursbetyg och nationella prov ska framgå på skolnivå. När det gäller gymnasieskolan ska för samtliga kurser och varje skola eventuellt förekommande avvikelser framgå för respektive prov uppdelat på program. Varje skolas avvikelse ska kunna jämföras med den riksgenomsnittliga avvikelsen i varje ämne i grundskolan och varje kursprov i gymnasieskolan. Skolverket ska komplettera det statistiska materialet med en analys av resultaten. Skolverkets statistiska material och analys ska inkludera resultatet av Skolinspektionens uppdrag om viss central rättning av nationella prov samt även annan information som Skolverket har tillgång till och som kan bidra till en ökad förståelse av uppkomsten till avvikelser mellan provresultat och provbetyg

samt avvikelser mellan provbetyg och slutbetyg i grundskolan respektive kursbetyg i gymnasieskolan. Resultat när det gäller statistik om grundskolan och motsvarande skolformer samt den del av uppdraget som gäller avvikelser mellan ursprunglig rättning och Skolinspektionens centrala rättning av nationella prov ska redovisas årligen till Regeringskansliet (Utbildningsdepartementet) senast den 1 april. Resultat när det gäller statistik om gymnasieskolan ska redovisas årligen till Regeringskansliet (Utbildningsdepartementet) senast den 29 juni.”

Denna redovisning omfattar den del av uppdraget som avser gymnasieskolan. Rapporten baseras på uppgifter från Skolverkets nationella uppföljning.

1.2 Bakgrund

Skolverket har redovisat provresultat i gymnasieskolan på skolnivå sedan vårterminen 1998. I årliga rapporter beskrivs de aktuella kursproven närmare.

Statistiska centralbyrån (SCB) har sedan 1997 fram till våren 2011 genomfört urvalsinsamlingar av resultat från nationella kursprov på uppdrag av Skolverket. Insamlingarna har skett enbart på vårterminen och urvalet har utgjorts av ca 150 skolor per insamling. Skolorna har haft och har fortfarande möjligheten att skriva nationella prov även på höstterminen men det är vanligare att de förläggs till vårterminen. I regleringsbrevet för 2011 fick Skolverket i uppdrag att med start läsåret 2011/12 samla in resultaten på samtliga kursprov i gymnasieskolan (totalinsamling).

Skolverket gjorde år 2007 en granskning av betygssättningen i förhållande till de nationella proven i grundskolan. I slutet av 2009 publicerade Skolverket rapporten *Likvärdig betygssättning i gymnasieskolan? En analys av sambandet mellan nationella prov och kursbetyg*. Rapporten omfattar resultatuppgifter t.o.m. våren 2008 och baseras på urvalsinsamlingar av kursproven.

Skolverket fick i regleringsbrevet för 2008 i uppdrag att på ett lättillgängligt sätt publicera ett statistiskt material där skillnaden mellan grundskolans resultat på nationella prov och ämnesbetyg framgår på skolnivå. Materialet har sedan dess uppdaterats årligen och flera regeringsuppdrag inom detta ämne har redovisats. Den senaste analysen av grundskolans resultat redovisades den 30 mars 2012.

1.3 Insamling och bortfall

För första gången finns en totalinsamling av resultaten från de nationella kursproven genomförda höstterminen 2011. Skolorna bestämmer själva om de vill förlägga de nationella kursproven till höstterminen eller vårterminen eller både och. SCB sände ut missiv till 990 skolor och under insamlingsperioden meddelade åtskilliga skolor att de inte skriver nationella prov under höstterminen. Totalt har 647 skolor deltagit i insamlingen, 612 för Lpf 94 och 273 för Gy 2011. Eftersom de flesta skolor väljer att förlägga kursproven till vårterminen är antalet inrapporterade kursprov från höstterminen 2011 få i förhållande till vad som rapporterats under tidigare vårterminer.

Höstterminen 2011 erbjöds kursprov enligt Gy 2011 i Engelska 5 och Svenska 1/Svenska som andraspråk 1 inom samtliga nationella program. För elever på Naturvetenskapsprogrammet och Teknikprogrammet erbjöds kursprov i Matematik

1c. För de elever som påbörjat sin utbildning före den 1 juli 2011 är kursprov i Svenska B/Svenska som andraspråk B, Engelska A och Matematik A obligatoriska för samtliga program. För det Estetiska programmet, Naturvetenskapsprogrammet, Samhällsvetenskapsprogrammet och Teknikprogrammet genomförs även kursprov i Engelska B och något av proven Matematik B-D.

De centrala måtten för denna rapport är provbetyget (IG, G, VG och MVG för Lpf 94 samt A, B, C, D, E och F för Gy 2011) samt motsvarande kursbetyg, som kan vara slutgiltigt eller preliminärt. Om gymnasieskolorna har satt ett kursbetyg uppmanas de att rapportera in det. Har de inte satt något kursbetyg ombads de sätta ett preliminärt sådant och rapportera in det. Det går inte att utläsa ur data-materialet om det inrapporterade kursbetyget är preliminärt eller slutgiltigt.

Insamlingen av kursprovsresultaten är förenad med ett omfattande bortfall avseende kursbetyg. Bortfallet är jämnt fördelat över små, medelstora och stora skolor. För 21 722 elever av totalt 71 396 har det inte rapporterats något kursbetyg. Vid återkoppling med uppgiftslämnarna vid ett 30-tal skolor uppgavs flera skäl till det, bland annat:

- Kurserna var inte avslutade när resultaten sändes in.
- Samtliga betyg sätts i juni.
- Inga preliminära betyg sätts för kurser. Vi sätter endast betyg efter avslutad kurs i enlighet med skollagen.

Skolorna har även vid tidigare kursprovsinsamlingar uppmanats att sätta preliminärt kursbetyg. Ovan angivna skäl är inte nya för höstterminens kursprov.

I insamlingen av kursprovsresultaten finns även ett stort partiellt bortfall. Med detta menas att skolorna lämnat uppgifter om elevernas provbetyg på respektive prov, men att man inte för alla elever satt något kursbetyg. På 276 skolor hade man ett partiellt bortfall, det vill säga minst en elev saknade uppgift om kursbetyg. Det partiella bortfallet motsvarar 14 165 elevers kursbetyg.

Fram till och med vårterminen 2011, då kursprovsinsamlingen var en urvalsinsamling, var bortfallet på kursbetyg obetydligt. Det beror på att insamlingen av uppgifterna från skolorna påbörjades strax efter läsårets slut då samtliga kursbetyg var satta. En fördel med insamling i anslutning till läsårets slut är att kursbetygen högre grad är slutgiltiga.

Det finns skäl att tro att bortfallet inte är systematiskt och därför inte äventyrar tillförlitligheten på de mått som redogörs i rapporten. Gymnasieskolor utan bortfall på kursbetyg har ingen skillnad i genomsnittligt provbetyg (12,2) jämfört med gymnasieskolor med bortfall. Hur eleverna presterar på kursprovet verkar inte påverka gymnasieskolornas vilja att rapportera in kursbetyg.

Vidare visar sig relationen mellan provbetyg och kursbetyg fördela sig lika för gymnasieskolor med olika bortfall. Gymnasieskolor som rapporterat både provbetyg och kursbetyg för samtliga elever som skrivit kursproven har samma fördelning som gymnasieskolor med ett stort bortfall av kursbetyg. I båda grupperna är det omkring 18 procent av eleverna som fått ett högre kursbetyg än provbetyg. Unge-

får 4 procent av eleverna har fått ett lägre kursbetyg än provbetyg i båda grupperna. Denna samstämmighet mellan skolor utan bortfall och skolor med ett mer omfattande bortfall torde i hög grad göra resultaten tillförlitliga. Till detta bidrar även ovan angivna skäl som skolorna åberopat för att inte sätta några preliminära kursbetyg.

Om skolan har rapporterat preliminära kursbetyg kan de komma att ändras till den slutgiltiga betygssättningen. Inrapporterade kursbetyg kan därför avvika från de slutgiltiga kursbetyg som sätts vid kursens eller läsårets slut. I vilken grad de inrapporterade preliminära kursbetygen avviker från de slutliga är inte känt.

1.4 Datamaterial

Statistiken baseras på elever i gymnasieskolan som fått kursbetyg enligt det mål- och kunskapsrelaterade betygssystemet. Det resultatmått som genomgående används från de nationella proven är provbetyget. Provinsamlingarna omfattas, som tidigare nämnts, av ett tämligen stort bortfall som beror på att skolor av olika skäl inte satt något preliminärt kursbetyg.

Kursbetygen från varje kurs baseras på det betyg som sattes i samband med avslutad kurs. Om läraren inte satt något sådant har denne uppmanats lämna ett preliminärt kursbetyg. Därmed ingår alltså inte betyg som lästs upp i efterhand, vilket annars skulle kunna vara en förklaring till avvikelser mellan provbetyg och kursbetyg.

Det är 838 elever som har skrivit provet i Svenska som andraspråk B och de ingår i redovisningen av kursprovet i Svenska B. Endast åtta elever har skrivit provet i Svenska som andraspråk 1 (Gy 2011) och de ingår i redovisningen av kursprovet i Svenska 1.

1.5 Metod

När det gäller statistikens tillförlitlighet avgränsar sig redogörelsen till att beskriva variationen i hur gymnasieskolor sätter kursbetyg i förhållande till sina provresultat, vilket ger en indikation på hur mycket tolkning och tillämpning av betygskriterier varierar mellan skolor. Syftet är inte att ge en heltäckande bild av likvärdighet i betygssättning utan att bidra med underlag en diskussion om likvärdig betygssättning utifrån en analys av relationen mellan provresultat och kursbetyg.

Inledningsvis redovisas betygfördelningen för provbetyg och kursbetyg på nationell nivå. Ett sammanfattande mått, den genomsnittliga betygspoängen för provbetyg respektive kursbetyg, redovisas därefter.

En central jämförelse i redovisningen är hur gymnasieskolors kursbetyg i engelska, matematik, svenska alternativt svenska som andraspråk förhåller sig till de nationella provbetygen. Det åskådliggörs av hur stor andel av eleverna som har samma kursbetyg och provbetyg samt hur stor andel som har högre respektive lägre kursbetyg jämfört med provbetyg.

Ett beräknat mått på jämförelsen är den s.k. *nettoavvikelsen* som är den genomsnittliga avvikelsen mellan elevernas kursbetyg och provbetyg i ett givet ämne. För varje skola har ett genomsnitt av alla elevers avvikelse mellan kursbetyg och provbetyg beräknats.

Eventuella systematiska skillnader i relationen mellan provbetyg och kursbetyg för olika undergrupper av elever beroende på utländsk bakgrund och föräldrars utbildningsnivå finns inte redovisade i denna rapport. Några sådana skillnader har inte hittats. Däremot redovisas resultat uppdelat på huvudman och kön.

Statistik redovisas endast för de elever som har både provbetyg och kursbetyg.

I de huvudsakliga analyserna används data för de år där det finns ett inrapporterat provbetyg för engelska, matematik och svenska alternativt svenska som andraspråk, åren 2005–2011. De nationella proven i engelska, matematik, svenska alternativt svenska som andraspråk är obligatoriska att genomföra på de gymnasieskolor där kurserna ges.

Skolinspektionens senast publicerade analys av omrättning avser resultat från våren 2010. Analysen baseras på ett urval av samtliga elevlösningar av de genomförda kursproven. Skolverkets datamaterial var då en urvalsinsamling vilket innebär begränsade möjligheter till fördjupade analyser.

Med hjälp av SCB har Skolinspektionen fått tillgång till avidentifierade uppgifter om provresultat från det register som sammanställs av SCB för Skolverkets räkning. Skolverkets och Skolinspektionens datamaterial har vid avidentifieringen löpnummersatts av SCB. För att kunna göra en samanalis på elevnivå av kursbetyget med kursprovets ursprungs rättning och omrättning krävs att samma löpnummersättning tillämpas eller en samkörning av SCB, som förvarar översättningsnyckeln för respektive avidentifiering. SCB har tidigare avslagit Skolverkets begäran om samkörning och menar att det saknas stöd i befintliga författningsregler eller regeringsuppdrag. Skolinspektionen har inom ramen för det kommande uppdraget till SCB begärt att inte bara forskare utan även Skolverket ska kunna få ta del av datamaterialet, men SCB har av samma skäl som tidigare avslagit även denna begäran. Samanalysen av statistiken kan därför bara baseras på Skolverkets uppgifter på individnivå och Skolinspektionens uppgifter på skolnivå.

Skolverket har valt att inte genomföra någon samanalis inom detta uppdrag.

2. Redovisning på skolnivå i SIRIS

Skolverket publicerar i SIRIS, Skolverkets internetbaserade resultat- och kvalitetsinformationssystem, sedan tidigare resultat från kursproven. För grundskolan redovisas relationen mellan provbetyg och slutbetyg i de ämnen som har nationella prov i årskurs 9.

I och med det här uppdraget så införs i SIRIS ett nytt statistiskt mått för gymnasieskolan som visar relationen mellan kursbetyg och betygsresultat på de nationella proven i engelska, matematik och svenska alternativt svenska som andraspråk.

För varje skola framgår hur vanligt det är att elever får samma, högre eller lägre kursbetyg jämfört med provbetyg höstterminen 2011. En jämförelse är också möjlig med rikets genomsnittliga avvikelse i varje ämne. För ämnena engelska, matematik och svenska alternativt svenska som andraspråk ges även länets och kommunens genomsnittliga avvikelse samt de tidigare sex läsårens avvikelse.

För varje skola visas andelarna i SIRIS tillsammans med totalt antal elever i gymnasieskolan som skrivit kursprovet och hur många elever som har uppgift om både prov- och kursbetyg. Resultaten presenteras totalt tillsammans med kommunal och enskild huvudman samt även könsuppdelad.

Samtliga analyser bygger endast på de elever där uppgift om både provbetyg och kursbetyg finns tillgängliga. Skolor med uppgifter från färre än 10 elever per kurs redovisas inte på skolnivå i SIRIS. Antal skolor och elever varierar beroende på kurs och år.

I uppdraget ingick att redovisa relationen provbetyg-kursbetyg på programnivå. Under arbetets gång visade det sig att detta skulle leda till mycket svåröverskådlig statistik i SIRIS. En annan konsekvens skulle bli att stora mängder data skulle behöva sekretessprickas¹. Skolverket vill belysa hur betygssättningen fungerar på skolorna och inte på respektive program. Betygssättningen beror antagligen mer på vilken lärare som sätter betyget än på vilket program eleven går. Dessutom kan det vara så att på många skolor läser eleverna kurser tillsammans över programgränserna. En lärare kan på samma skola undervisa matematik för elever både på t.ex. Barn och fritid och Naturvetenskapsprogrammet. Skolverket har därför valt att inte redovisa statistiken på programnivå. Nedan visas ett exempel på hur redovisningen ser ut i SIRIS.

Tabeller som visar relationen provbetyg - kursbetyg på programnivå nationellt redovisas i en bilaga till rapporten.

¹ Med hänsyn till att enskilda individer inte ska kunna röjas så dubbelprickas en del resultat.

Figur 2 Exempel på redovisning i databasen SIRIS

Skolverket

Gymnasieskolan - Relationen mellan nationella kursprov och kursbetyg

Vald termin: HT11

Vald organisation: [Katedralskolan](#)

I statistiken ingår skolor som har minst 10 elever med både kursbetyg (preliminärt) och provbetyg i respektive kurs. Ett stort antal elever har rapporterats in utan kursbetyg eftersom många skolor ännu inte satt ett sådant vid rapporteringstillfället. De elever som saknar inrapporterat kursbetyg ingår därför inte i statistiken.

Om en uppgift baseras på färre än 10 elever dubbelprickas (..) den. Om data saknas visas en prick (.) istället för utfall.

ANALYSSTÖD

EXCEL

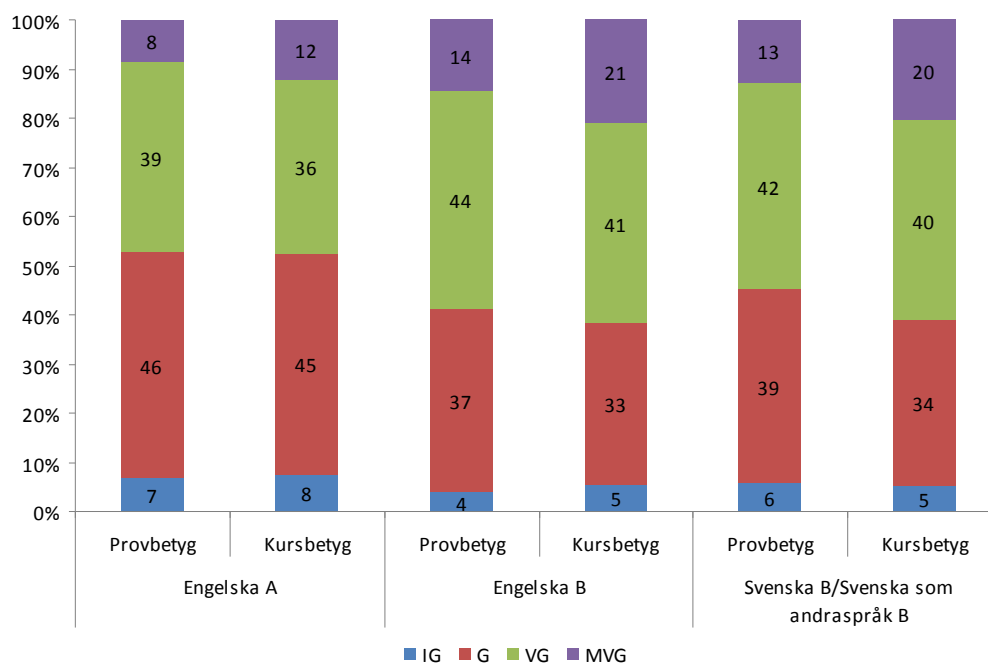
NYTT URVAL

	Totalt				Kvinnor				Män			
	Antal elever med kursbetyg och provbetyg jämfört med kursbetyget	Andel (%) elever med lägre, lika eller högre kursbetyg jämfört med provbetyget			Antal elever med kursbetyg och provbetyg	Andel (%) elever med lägre, lika eller högre kursbetyg jämfört med provbetyget			Antal elever med kursbetyg och provbetyg	Andel (%) elever med lägre, lika eller högre kursbetyg jämfört med provbetyget		
		Lägre	Lika	Högre		Lägre	Lika	Högre		Lägre	Lika	Högre
Matematik D												
Riket, Samtliga	4842	1,2	83,3	15,5	2041	0,8	82,0	17,1	2801	1,5	84,3	14,2
Riket, Kommunal	3868	1,2	84,6	14,2	1625	0,6	83,1	16,2	2243	1,6	85,6	12,8
Riket, Fristående	974	1,2	78,4	20,3	416	1,7	77,6	20,7	558	0,9	79,0	20,1
Kronoberg, Samtliga	175	2,9	86,3	10,9	81	1,2	82,7	16,0	94	4,3	89,4	6,4
Kronoberg, Kommunal	159	2,5	85,5	11,9	71	.	81,7	18,3	88	4,5	88,6	6,8
Kronoberg, Fristående	16	6,3	93,8	.	10	10,0	90,0	.	6
Växjö, Samtliga	175	2,9	86,3	10,9	81	1,2	82,7	16,0	94	4,3	89,4	6,4
Växjö, Kommunal	159	2,5	85,5	11,9	71	.	81,7	18,3	88	4,5	88,6	6,8
Växjö, Fristående	16	6,3	93,8	.	10	10,0	90,0	.	6
Katedralskolan	122	1,6	86,9	11,5	63	.	81,0	19,0	59	3,4	93,2	3,4
Svenska B/Svenska som andraspråk B												
Riket, Samtliga	17555	7,3	70,9	21,8	9270	6,4	70,0	23,6	8285	8,2	71,9	19,8
Riket, Kommunal	14701	7,3	70,9	21,8	7625	6,2	70,1	23,8	7076	8,6	71,8	19,6
Riket, Fristående	2854	6,9	70,8	22,2	1645	7,4	69,7	22,9	1209	6,2	72,5	21,3
Kronoberg, Samtliga	991	7,1	73,5	19,5	488	7,8	72,7	19,5	503	6,4	74,2	19,5
Kronoberg, Kommunal	691	6,7	72,8	20,5	345	7,0	72,8	20,3	346	6,4	72,8	20,8
Kronoberg, Fristående	300	8,0	75,0	17,0	143	9,8	72,7	17,5	157	6,4	77,1	16,6
Växjö, Samtliga	603	6,8	72,3	20,9	313	7,0	71,2	21,7	290	6,6	73,4	20,0
Växjö, Kommunal	380	5,3	73,2	21,6	192	5,2	71,4	23,4	188	5,3	75,0	19,7
Växjö, Fristående	223	9,4	70,9	19,7	121	9,9	71,1	19,0	102	8,8	70,6	20,6
Katedralskolan	248	6,9	66,1	27,0	158	6,3	67,7	25,9	90	7,8	63,3	28,9

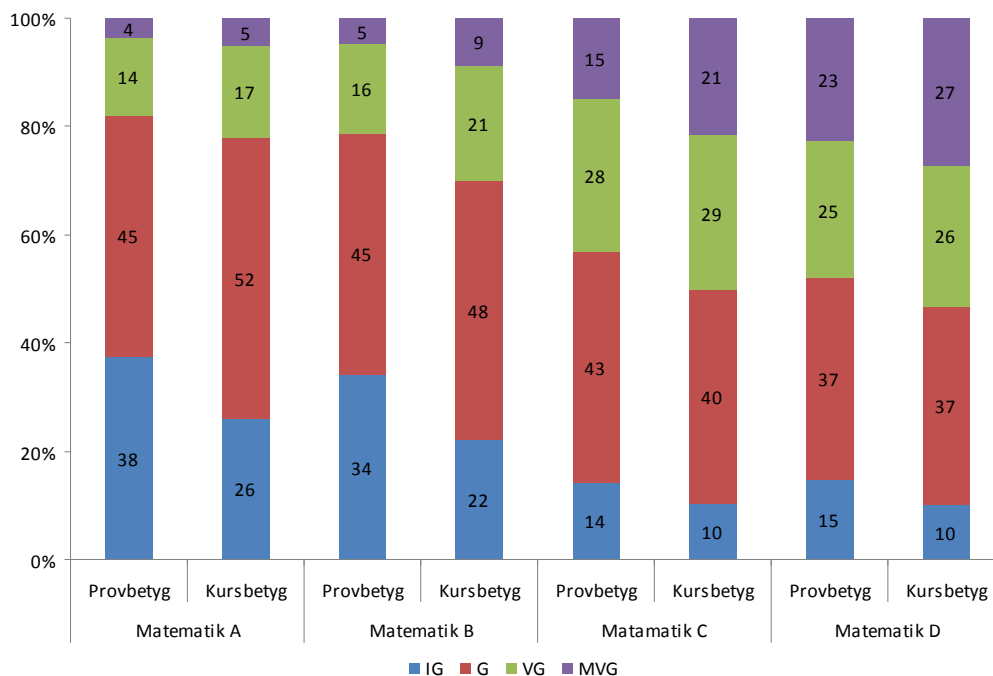
3. Relationen provbetyg – kursbetyg på nationell nivå

Här redovisas betygsfördelningen provbetyg och kursbetyg för hela riket ht 2011. I figur 3.1a-c nedan presenteras betygsfördelningen för provbetyg respektive kursbetyg för vart och ett av kursproven. Figur 3.1c gäller Gy 2011-kurser och är redovisade i den nya betygsskalan A-F.

Figur 3.1a Betygsfördelning av nationella prov och kursbetyg för Engelska A, Engelska B och Svenska B/Svenska som andraspråk B, hela riket ht 2011.



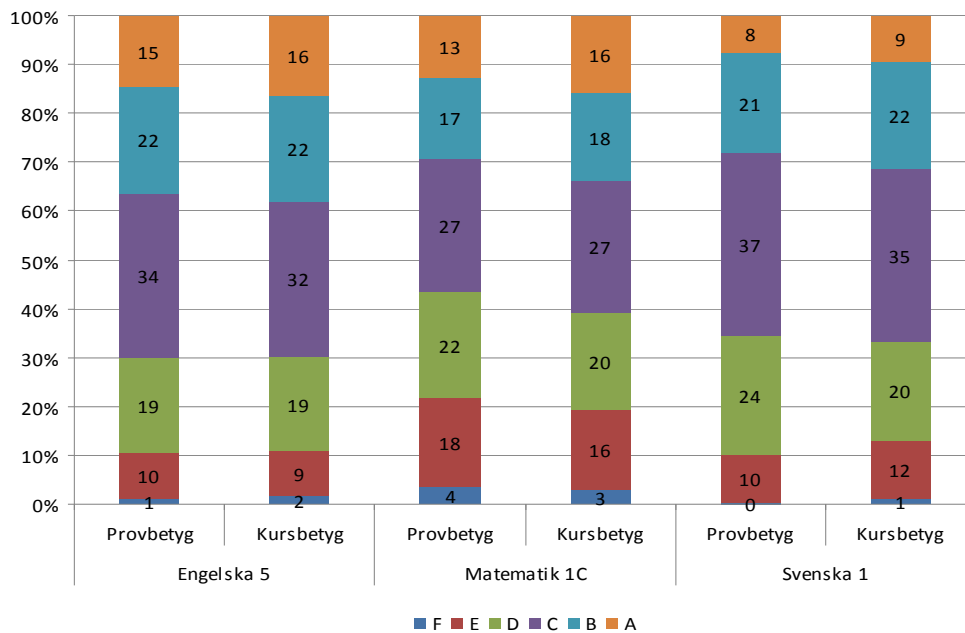
I Engelska A, Engelska B och Svenska B/Svenska som andraspråk B är andel elever med MVG i kursbetyg betydligt högre än andel elever mer MVG i provbetyg.

Figur 3.1b Betygsfördelning (procent) av nationella prov och kursbetyg för Matematik A-D hela riket ht 2011.

I Matematik A-D är andelen elever med MVG i kursbetyg högre än andelen elever med MVG i provbetyg. Andelen elever med IG i kursbetyg är betydligt lägre än andelen elever med IG i provbetyg.

En kommentar kan vara på sin plats om varför andelen elever med MVG ökar och andelen elever med IG minskar när matematikkurserna blir mer avancerade. Detta till synes paradoxala resultat beror på att andelen elever som skrivit provet på naturvetenskapliga och tekniska utbildningar ökar ju mer avancerad matematikkursen blir. Dessa elever har generellt ett högt betyg i matematikkurserna och drar därför upp betygsgenomsnittet för samtliga elever som skriver proven.

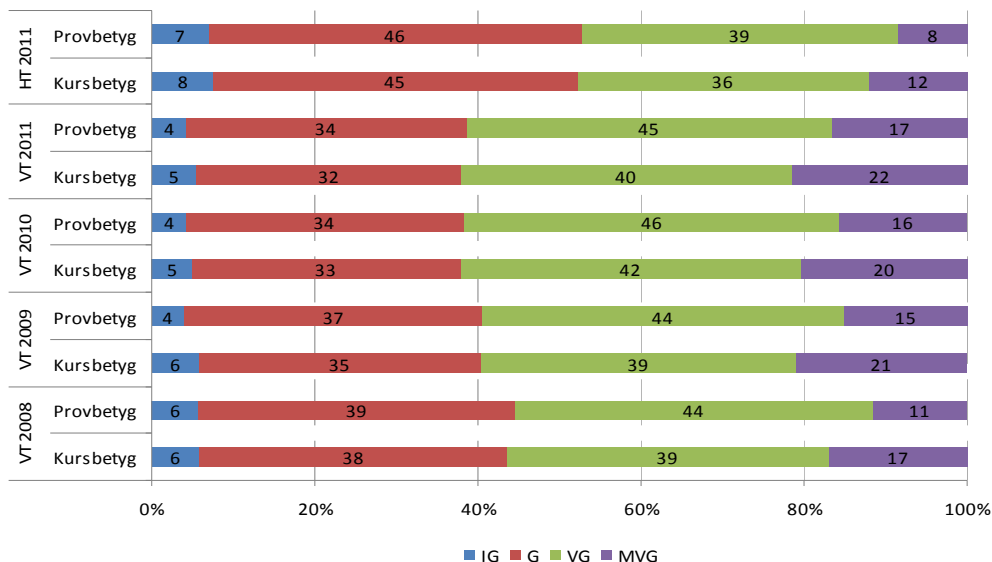
Figur 3.1c Betygsfördelning (procent) av nationella prov för Gy 2011 Engelska 5, Matematik 1C samt Svenska 1/Svenska som andraspråk 1, hela riket ht 2011



Andelen elever med A i kursbetyg är något högre än andelen elever med A i provbetyg.

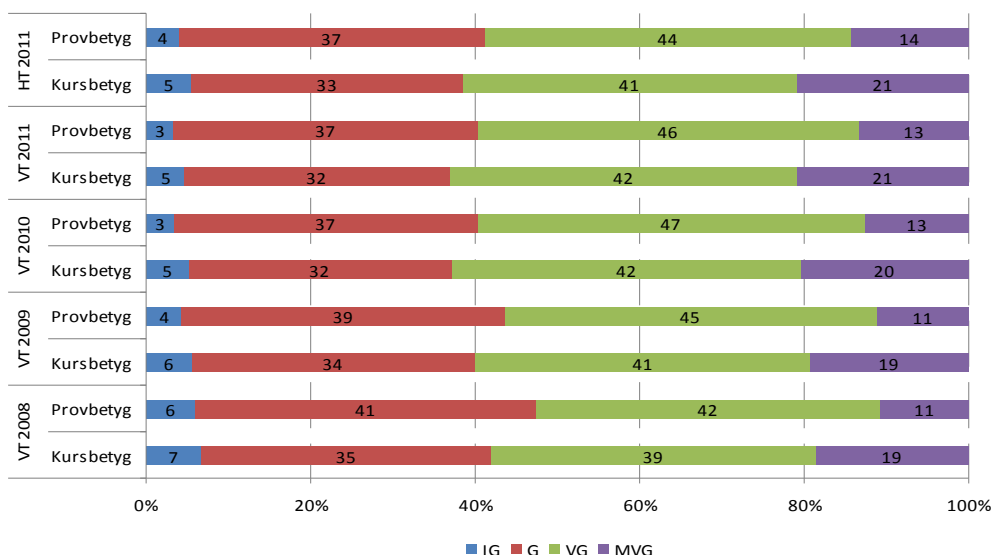
Figur 3.2a–g redovisar den årliga betygsfördelningen för de kurser som haft nationella prov under perioden vt2008–ht2011. Betygsfördelningen skiljer sig åt mer mellan kurser än över tid.

Figur 3.2a Engelska A: Betygsfördelning (procent) för nationella prov och kursbetyg, hela riket vt2008–ht2011.

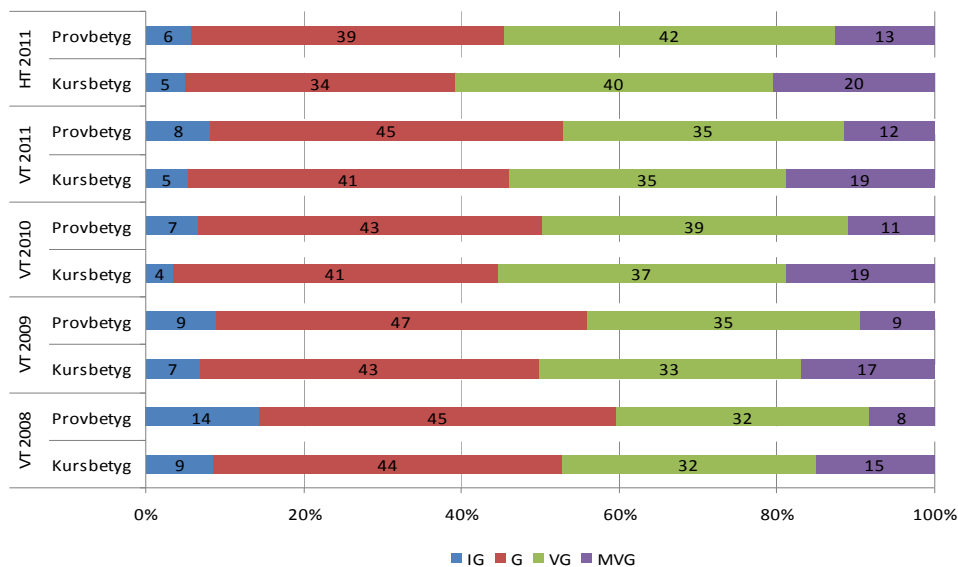


Andelen elever med probvbetyget och kursbetyget MVG i Engelska A minskade ordentligt höstterminen 2011. Denna termin var det en hög andel elever på yrkesprogram som skrev provet (se tabell 1 i bilagan).

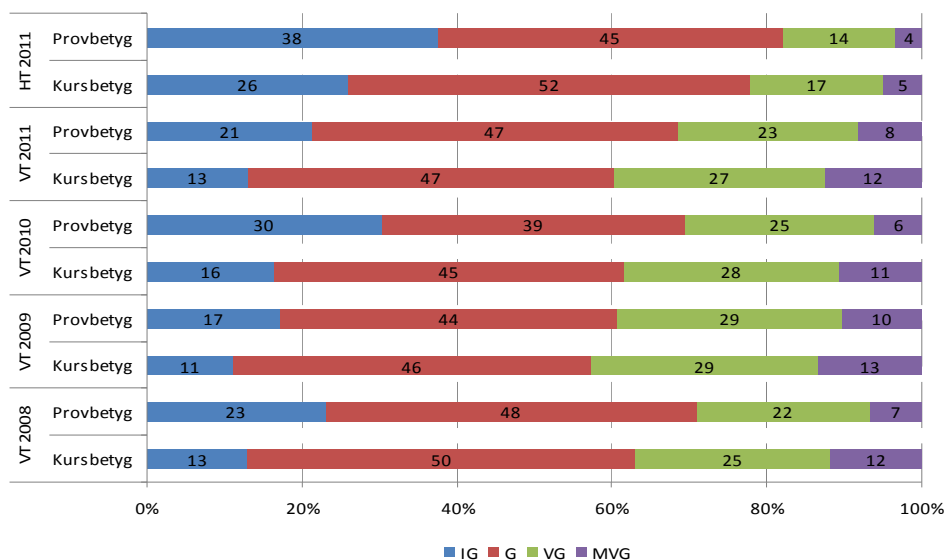
Figur 3.2b Engelska B: Betygsfördelning (procent) för nationella prov och kursbetyg, hela riket vt2008–ht2011.



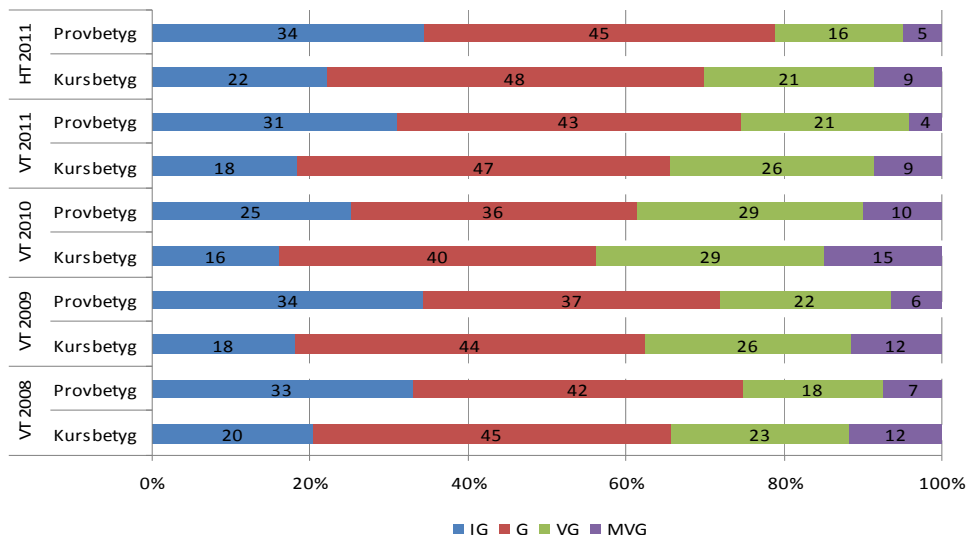
Provbetyget och kursbetyget i Engelska B har varit stabila över tid.

Figur 3.2c Svenska B/Svenska som andraspråk B: Betygsfördelning (procent) av nationella kursprov och kursbetyg, hela riket vt2008–ht2011.

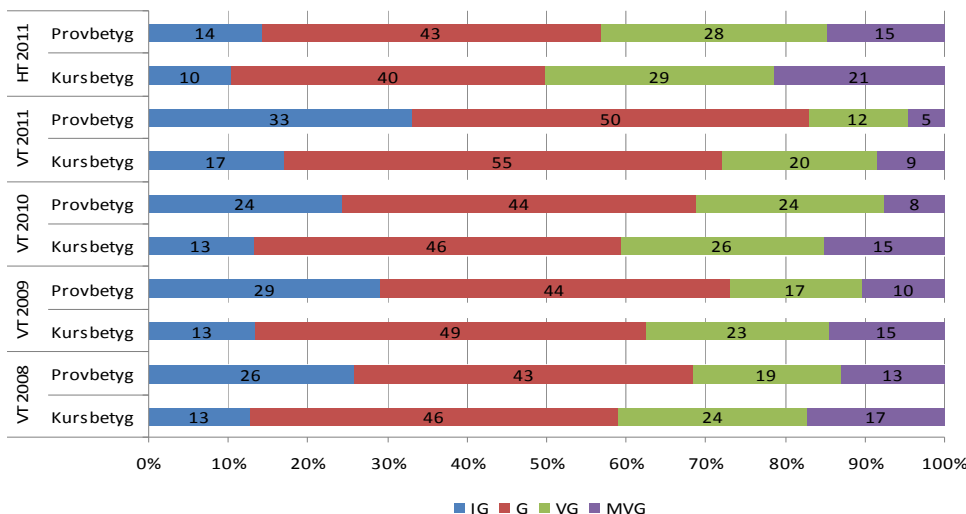
Provbetyget och kursbetyget i Svenska B/Svenska som andraspråk B har varit stabila över tid.

Figur 3.2d Matematik A: Betygsfördelning (procent) för nationella kursprov och kursbetyg, hela riket vt2008–ht2011.

Höstterminen 2011 var andelen elever med IG i Matematik A hög och andelen med MVG låg. Denna termin utgjordes de provskrivande eleverna av en mycket hög andel från de yrkesinriktade programmen. En stor andel elever som skrev IG på kursprovet höjdes till G i kursbetyg, 38 procent skrev IG på provet medan endast 26 procent fick IG i kursbetyg.

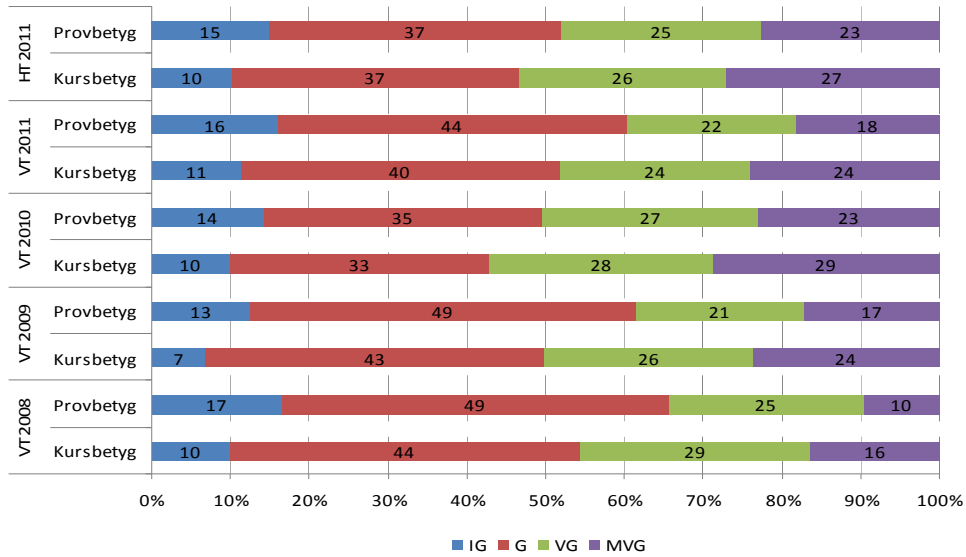
Figur 3.2e Matematik B: Betygsfördelning (procent) för nationella prov och kursbetyg, hela riket vt2008–ht2011

Hösten 2011 fick en stor andel elever med IG i provbetyg ett högre kursbetyg. Andelen elever med IG i provbetyg som fått ett högre kursbetyg har varit hög ända sedan vt 2008. Notera att vt 2009 fick nästan varannan elev ett högre kursbetyg än provbetyg.

Figur 3.2f Matematik C: Betygsfördelning (procent) för nationella kursprov och kursbetyg, hela riket vt2008–ht2011

Samma sak gäller för Matematik C som för Matematik B. För alla redovisade provtillfällen är andelen elever med IG i provbetyg som givits ett högre kursbetyg hög. Notera att vt 2009 fick mer än varannan elev ett högre kursbetyg än provbetyg.

Figur 3.2g Matematik D: Betygsfördelning (procent) av nationella kursprov och provbetyg, hela riket vt2008–ht2011

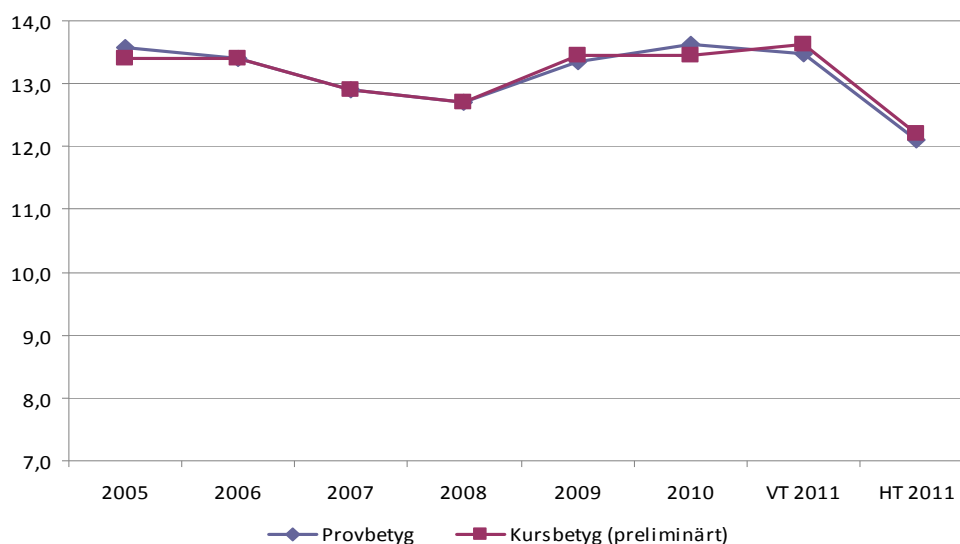


I Matematik D gavs ungefär hälften av eleverna med provbetyget IG ett högre kursbetyg.

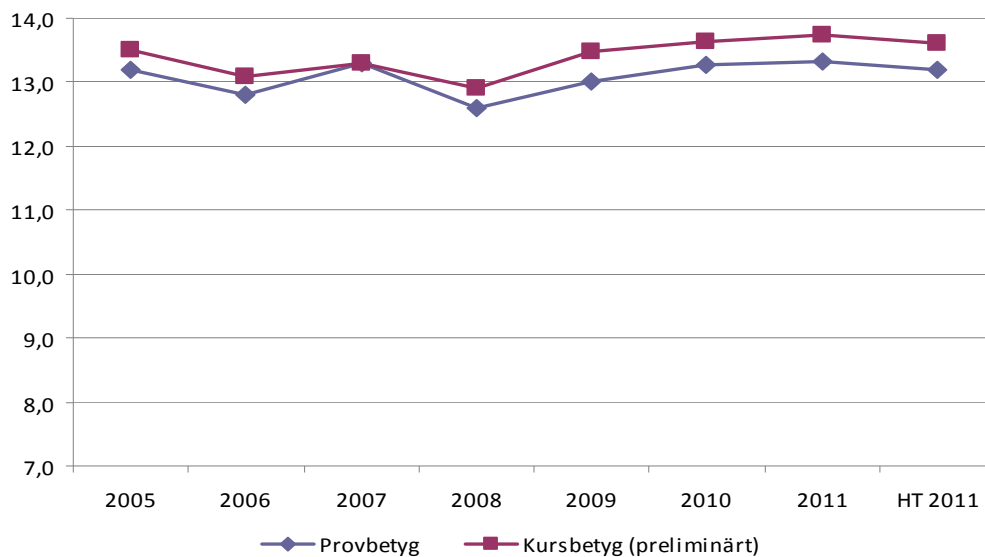
För att få en mer övergripande bild av hur provbetyg och kursbetyg förhåller sig till varandra på nationell nivå samt om relationen förändras över tid har en genomsnittlig betygspoäng för provbetyg respektive kursbetyg beräknats och presenteras i figur 2.4a–c. Denna genomsnittliga betygspoäng baseras på att IG=0p (poäng), G=10p, VG=15p och MVG=20p.

Figur 3.3a–g visar för minst sju läsår den genomsnittliga betygspoängen för kursbetygen i engelska, matematik och svenska, vilka generellt har varit stabila. I Engelska A ligger provbetyg och kursbetyg mycket nära varandra. Den genomsnittliga betygspoängen för provbetyget har varierat mer över perioden men ligger konsekvent under motsvarande kursbetygspoäng i både svenska och matematik för hela tidsperioden. I matematikkurserna är avvikelsen störst.

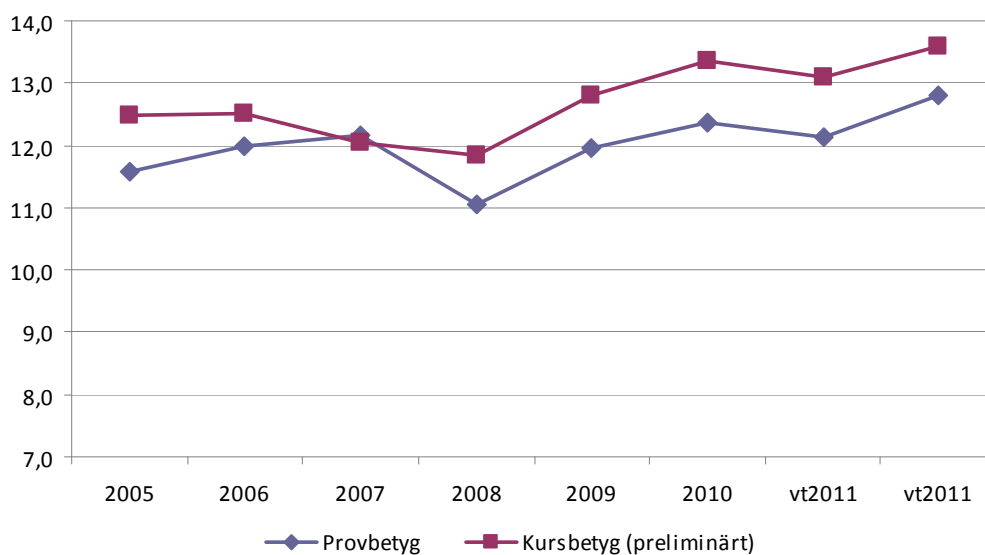
Figur 3.3a Engelska A: Genomsnittligt provbetyg och kursbetyg, hela riket 2005–ht2011.



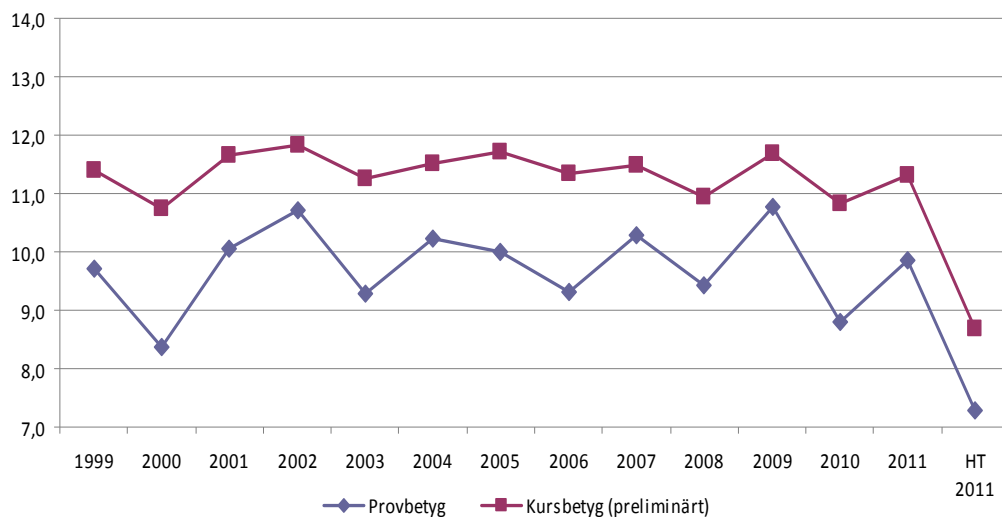
I Engelska A har avvikelserna mellan provbetyg och kursbetyg varit mycket små över tid. Den genomsnittliga betygspoängen för Ht 2011 sjunker med 1,5 betygspoäng. Denna termin var det en hög andel elever på yrkesprogram som skrev provet (se figur 3.2a samt tabell 1 i bilagan). De studieförberedande utbildningarna läser Engelska A i år 1. De som skrev provet under ht 2011 gick i år 2.

Figur 3.3b Engelska B: Genomsnittligt provbetyg och kursbetyg, hela riket 2005–ht 2011.

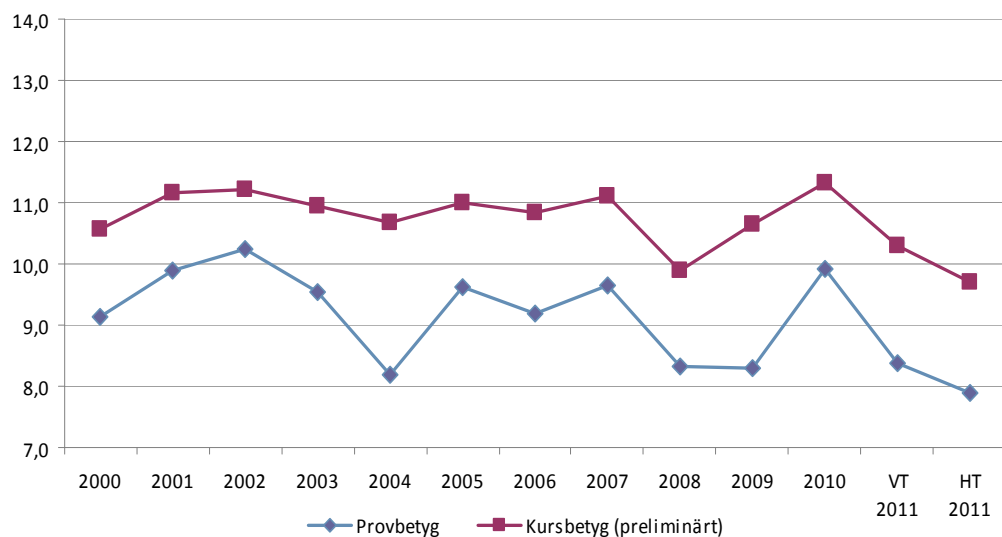
Prov- och kursbetyg har varit stabila över tid (se figur 3.2b och tabell 2 i bilagan)

Figur 3.3c Svenska b/Svenska som andraspråk B: Genomsnittligt provbetyg och kursbetyg, hela riket 2005–ht 2011.

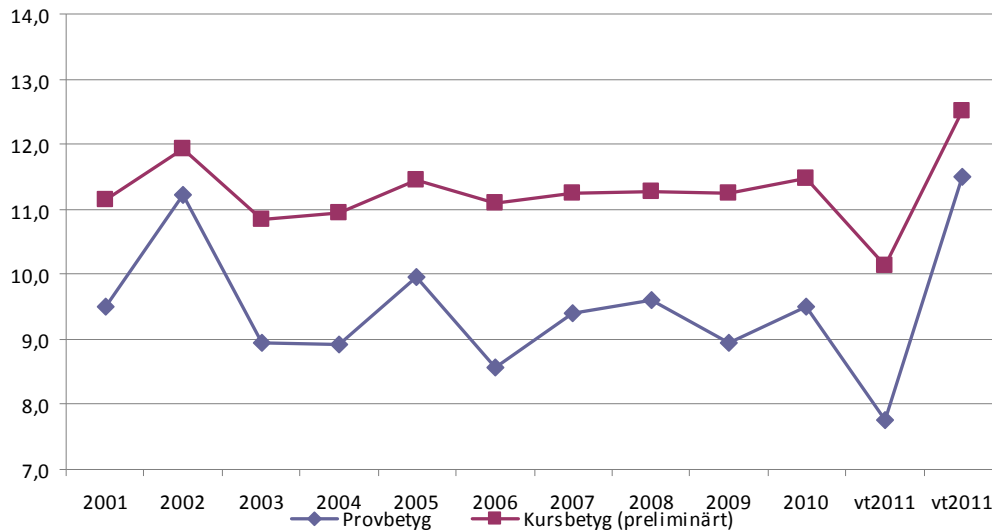
Provbetyget och kursbetyget i Svenska B/Svenska som andraspråk B har varit stabila över tid (se figur 3.2c och tabell 3 i bilagan).

Figur 3.3d Matematik A: Genomsnittligt provbetyg och kursbetyg, hela riket 1999–ht 2011.

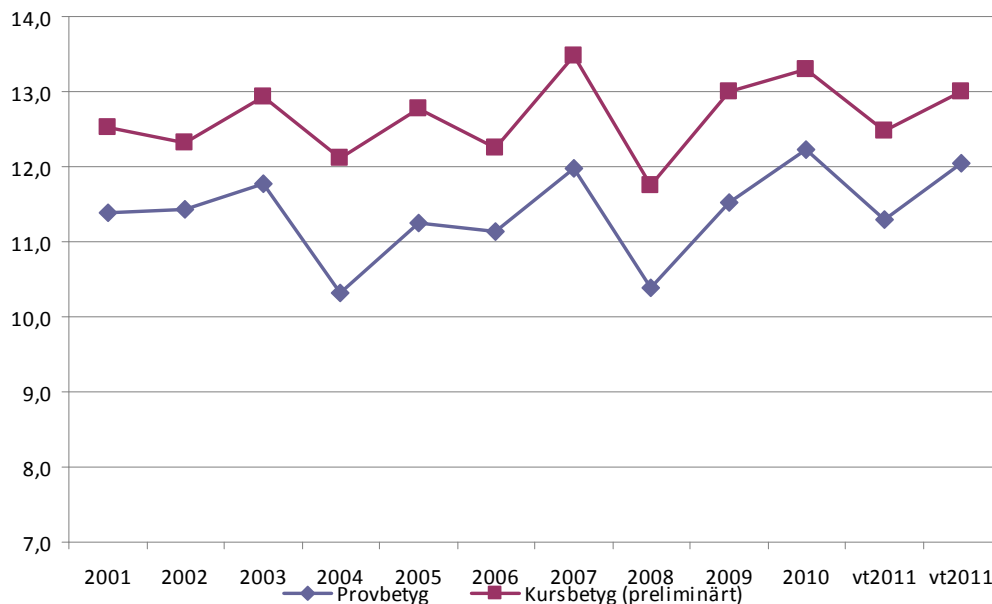
Den genomsnittliga prov- och kursbetygspoängen i Matematik A ser ut att sjunka med nära 2,5 betygspoäng sedan förra mättilfället. Ht 2011 var det en mycket stor andel elever på yrkesinriktade program som skrev kursprovet (se figur 3.2d och tabell 4 i bilagan).

Figur 3.3e Matematik B: Genomsnittligt provbetyg och kursbetyg, hela riket 2000–ht 2011.

För mer information om betygsfördelningen för prov- och kursbetyg, se figur 3.2e samt tabell 5 i bilagan.

Figur 3.3f Matematik C: Genomsnittligt provbetyg och kursbetyg, hela riket 2001–ht 2011.

Hösten 2011 ser den genomsnittliga provbetyget ut att öka med nära 4 betygspoäng. Denna termin bestod de provskrivande eleverna 61 procent från naturvetenskapliga utbildningar. Under tidigare vårterminer har dessa utgjort ca 20 procent av samtliga elever som skrivit provet (för mer information om Matematik C, se figur 3.2f och tabell 6).

Figur 3.3g Matematik D: Genomsnittligt provbetyg och kursbetyg, hela riket 2001–ht 2011.

Före insamlingen av kursprovsresultaten höstterminen 2011 hade endast vårterminernas kursprov samlats in och analyserats. Eftersom det är första gången Skolverket publicerar statistik från kursprov givna under en hösttermin blir det tydligt att utbildningar förlägger sina kursprov lite olika. I vissa kurser (Matematik A och Ma-

tematik C) är det svårt att jämföra resultaten mellan vårtermin och hösttermin. Dessutom är antalet elever som skriver proven omkring sex gånger fler på vårterminen.

4. Relationen provbetyg – kursbetyg på elevnivå

För att få en uppfattning om hur provbetyg och kursbetyg skiljer sig åt för enskilda elever, dvs. hur mycket proven styr på elevnivå, visas i figur 4.1a–g hur vanligt det är att elever får samma, högre eller lägre kursbetyg jämfört med provbetyg vt2008–ht2011. Om en elev har samma kursbetyg som provbetyg är avvikelserna lika med noll. En avvikelse på +1 innebär att kursbetyget är ett steg högre än provbetyget och -1 innebär att elevens kursbetyg är ett steg lägre än provbetyget. Det är en mycket liten andel elever som har större avvikelse än ± 1 och detta bortser vi från i de beräkningar som ligger till grund för dessa diagram.

Nedanstående tabeller visar per läroplan (lpf 94 respektive Gy 2011) hur stor andel elever fått ett högre eller lägre kursbetyg än provbetyg och dessutom hur många steg detta betyg har höjt eller sänkts.

På grund av bortfallet på variabeln kursbetyg är eleverna i antalskolumnerna färre än de som redovisas i den officiella statistiken eftersom denna redovisar antal elever med provbetyg, samt skrivit ordinarie prov vid ordinarie provtillfälle.

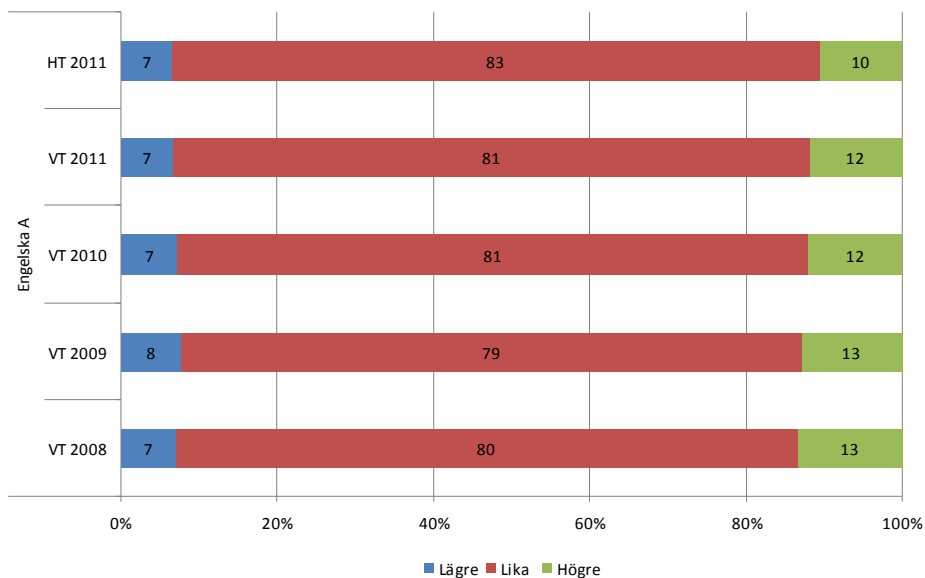
Detta är första gången Skolverket ges möjlighet att jämföra den gamla betygsskalan med IG, G, VG och MVG med den nya A-F. Man kan konstatera att i de två betygsskalorna får ungefär lika stor andel elever samma kursbetyg som provbetyg och att avvikelserna ± 1 betygssteg är vanligast i båda betygsskalorna.

Tabell 4.1 Andel (%) elever med antal höjda eller sänkta steg i kursbetyg jämfört med provbetyg (lpf94)

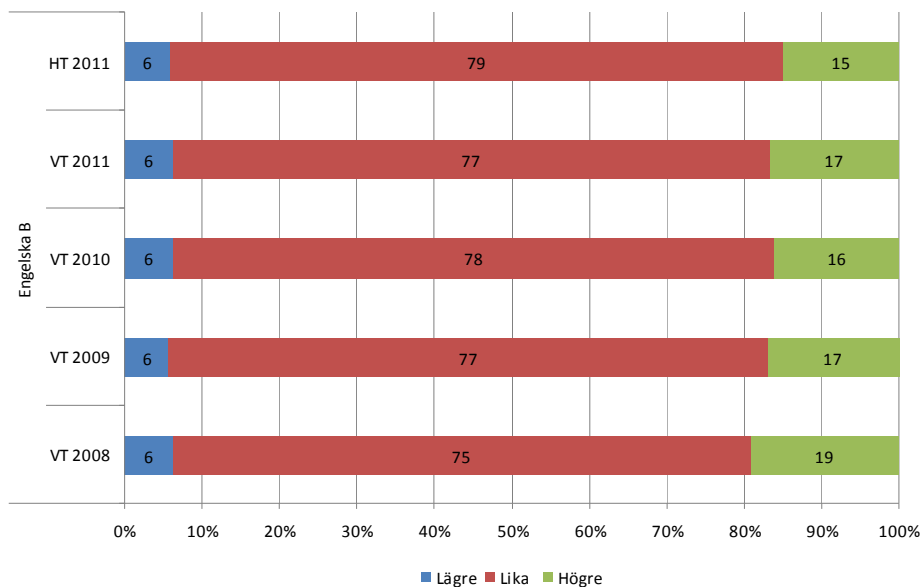
Kurs	Antal elever	Antal betygssteg						
		-3	-2	-1	Lika	+1	+2	+3
Engelska A	3 174	0	0,4	6,1	83	10,4	0,1	.
Engelska B	2 203	0,3	0,6	5	79,1	15	.	.
Matematik A	2 303	.	.	1,7	79,6	18,4	0,3	.
Matematik B	3 830	.	0,1	1,1	73,5	24,6	0,6	0,1
Matematik C	5 304	.	0	1,2	80,5	17,8	0,5	0
Matematik D	4 842	.	0,1	1,1	83,3	15,2	0,2	.
Svenska B	17 555	0	0,6	6,7	70,9	21,2	0,6	0

Tabell 4.2 Andel (%) elever med antal höjda eller sänkta steg i kursbetyg jämfört med provbetyg (Gy 2011)

Kurs	Antal elever	Antal betygssteg										
		-5	-4	-3	-2	-1	Lika	+1	+2	+3	+4	+5
Engelska 5	723	.	.	0,3	0,7	6,4	82,6	9,8	0,1	.	0,1	.
Matematik 1C	9304	.	0	0,1	0,2	1,6	82,8	14,3	0,8	0,2	0,1	.
Svenska 1	436	.	.	.	0,2	10,8	75,7	12,6	0,7	.	.	.

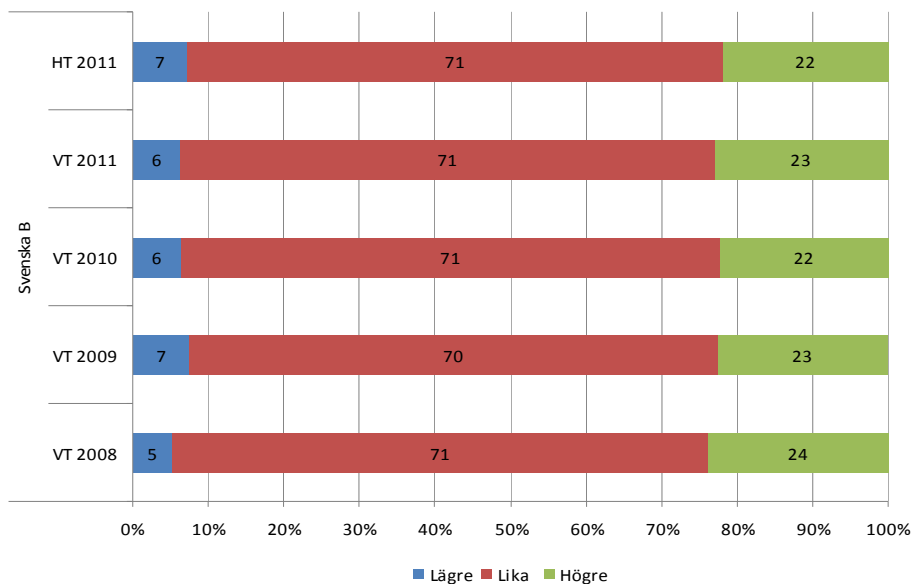
Figur 4.1a Engelska A: Relationen provbetyg – kursbetyg (procent), hela riket vt2008–ht2011.

Relationen provbetyg-kursbetyg fördelar sig ungefär lika mellan mättillfällena. För att se relationen fördelad på programnivå, se tabell 1 i bilagan.

Figur 4.1b Engelska B: Relationen provbetyg – kursbetyg (procent), hela riket vt2008–ht2011.

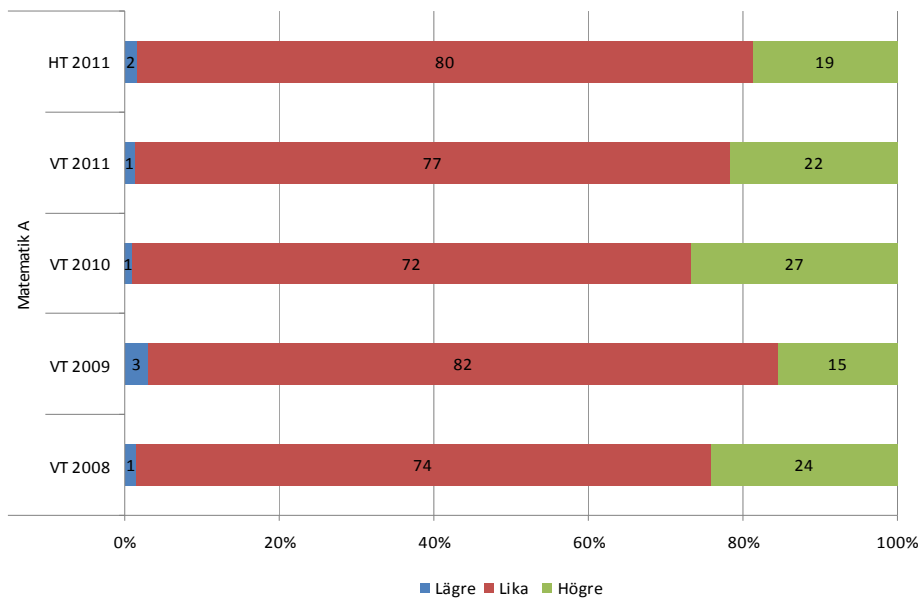
För att se relationen provbetyg-kursbetyg fördelad på programnivå, se tabell 2 i bilagan.

Figur 4.1c Svenska B/Svenska som andraspråk B: Relationen provbetyg – kursbetyg (procent), hela riket vt2008–ht2011.

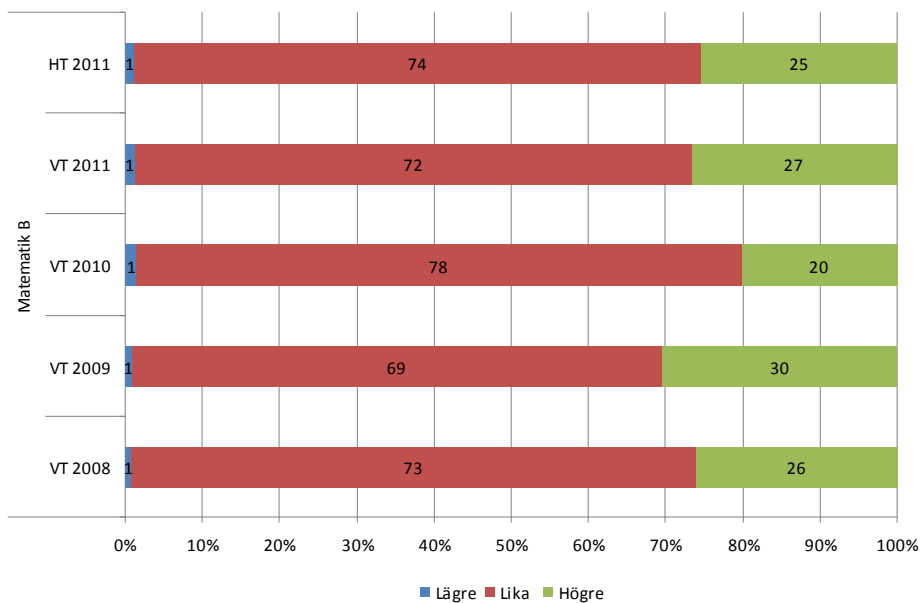


För att se relationen provbetyg-kursbetyg fördelad på programnivå, se tabell 3 i bilagan.

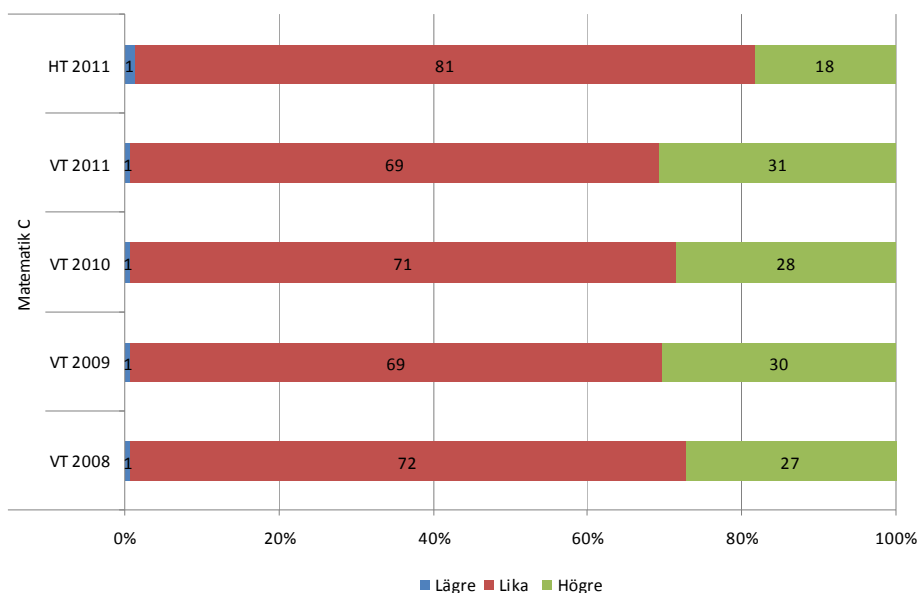
Figur 4.1d Matematik A: Relationen provbetyg – kursbetyg (procent), hela riket vt2008–ht2011.



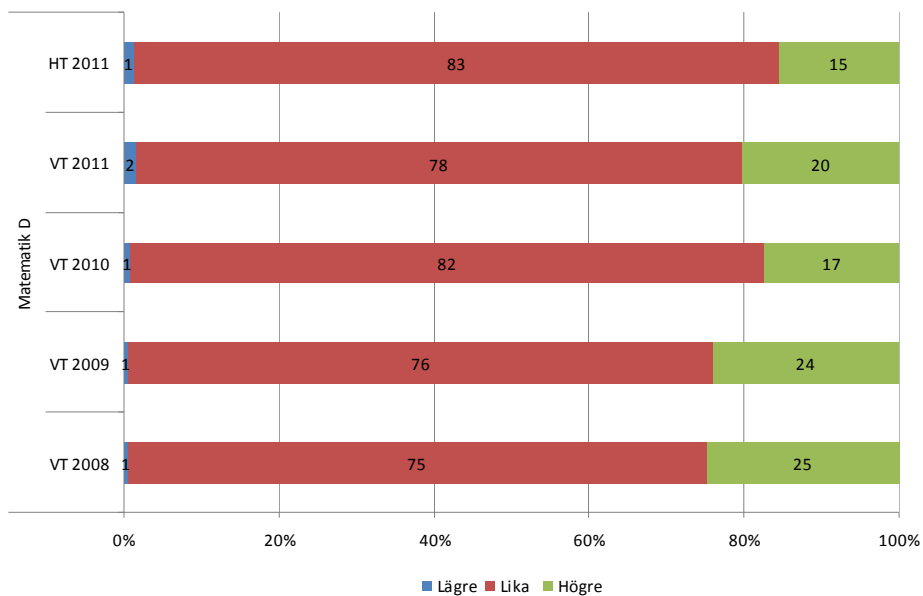
För att se relationen provbetyg-kursbetyg fördelad på programnivå, se tabell 4 i bilagan.

Figur 4.1e Matematik B: Relationen provbetyg – kursbetyg (procent), hela riket vt2008–ht2011.

För att se relationen provbetyg-kursbetyg fördelad på programnivå, se tabell 5 i bilagan.

Figur 4.1f Matematik C: Relationen provbetyg – kursbetyg (procent), hela riket vt2008–ht2011.

För att se relationen provbetyg-kursbetyg fördelad på programnivå, se tabell 6 i bilagan.

Figur 4.1g Matematik D: Relationen provbetyg – kursbetyg (procent), hela riket vt2008–ht2011.

För att se relationen provbetyg-kursbetyg fördelad på programnivå, se tabell 7 i bilagan.

5. Relationen provbetyg – kursbetyg på skolnivå

Nedan följer en beskrivning av i vilken utsträckning skillnaden mellan kursbetyg och provbetyg varierar mellan olika skolor, dvs. hur relationen mellan det genomsnittliga provbetyget och kursbetyget ser ut mellan olika skolor.

För varje skola har beräknats en så kallad nettoavvikelse mellan provbetyg och kursbetyg, dvs. att ett genomsnitt har beräknats av alla elevers avvikelse mellan kursbetyg och provbetyg. I analyserna för nettoavvikelse ingår inte elever med avvikelser större än ± 1 , vilka utgör en mycket liten andel.

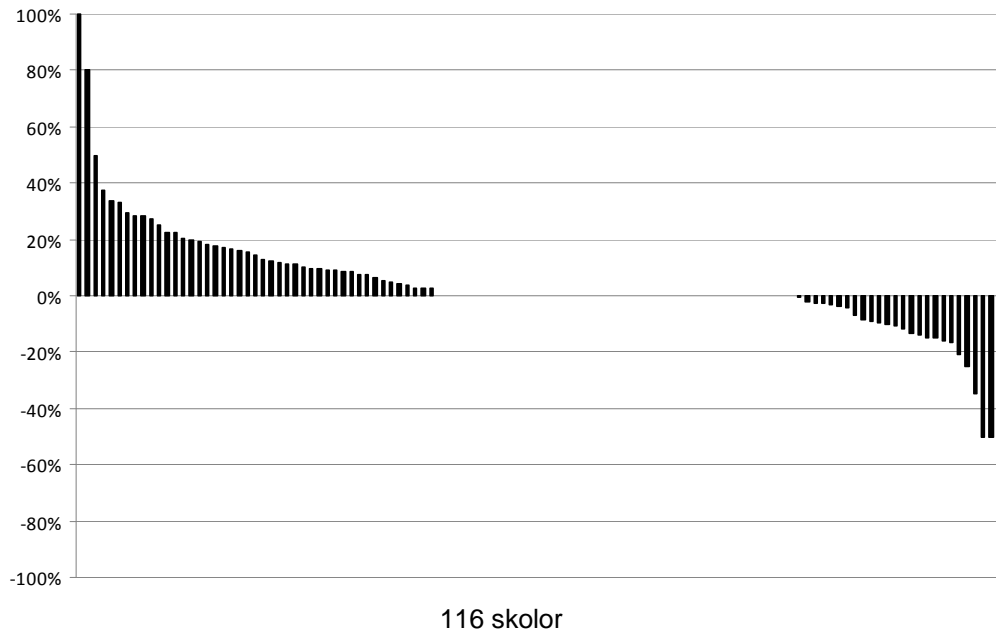
En nettoavvikelse på t.ex. 30 procent kan tolkas som att det i genomsnitt är 30 procent av alla skolans elever som har fått ett kursbetyg som är ett steg högre än provbetyget medan resterande 70 procent av eleverna har erhållit samma kursbetyg som provbetyg. Ju högre positiv nettoavvikelse desto högre genomsnittligt kursbetyg i förhållande till provbetyg har skolan. En negativ nettoavvikelse innebär att skolan i genomsnitt har satt ett lägre kursbetyg på eleverna än vad eleverna fått i provbetyg.

Figur 5.1a–h visar hur mycket skolor avviker i sitt genomsnittliga kursbetyg i förhållande till sitt genomsnittliga provbetyg. Varje skola representeras av en stapel (tunt vertikalt streck) där höjden på stapeln anger skolans nettoavvikelse. Skolorna har sorterats efter hur stor nettoavvikelse de har. Den skola som har högst positiv nettoavvikelse representeras av stapeln längst till vänster medan den skola med lägst nettoavvikelse (eller störst negativ nettoavvikelse) representeras av stapeln längst till höger i figurerna.

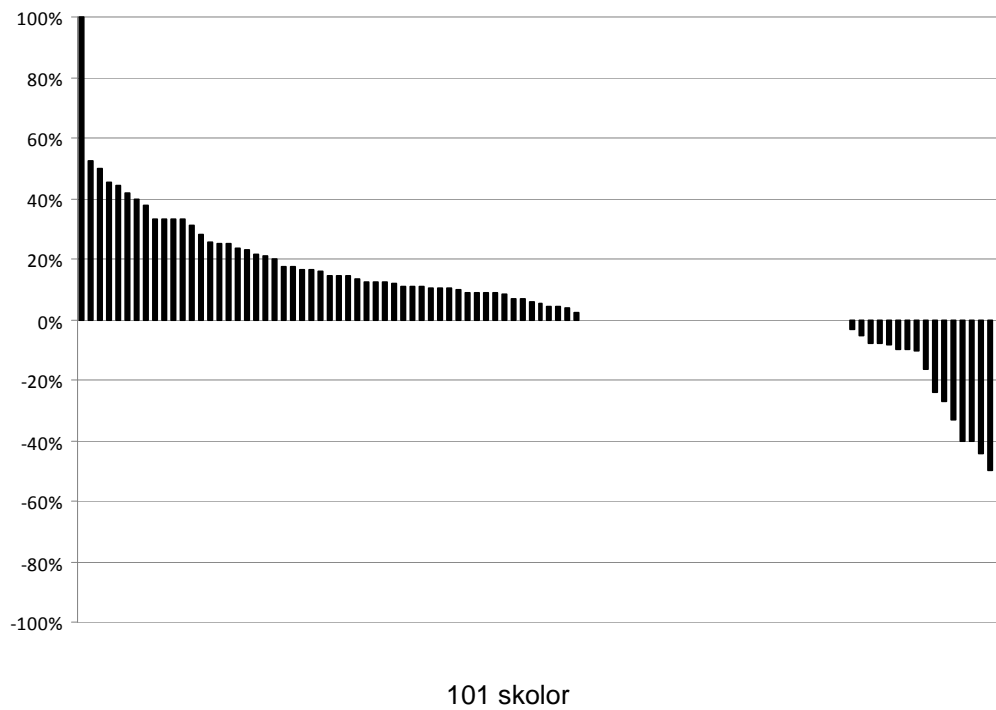
Det är uppenbart att flera av skolorna skiljer sig ganska markant i nettoavvikelse men det finns också skolor där avvikelserna är noll eller mycket nära noll, vilket innebär att dessa skolor i genomsnitt sätter ett kursbetyg som är lika högt som provbetyget.

På vissa skolor har endast en eller två elever skrivit provet. Om dessa får ett högre kursbetyg än provbetyg har skolan fått en nettoavvikelse på 100 procent. På samtliga skolor med 100 procent eller minus 100 procent i avvikelse har mycket få elever skrivit provet.

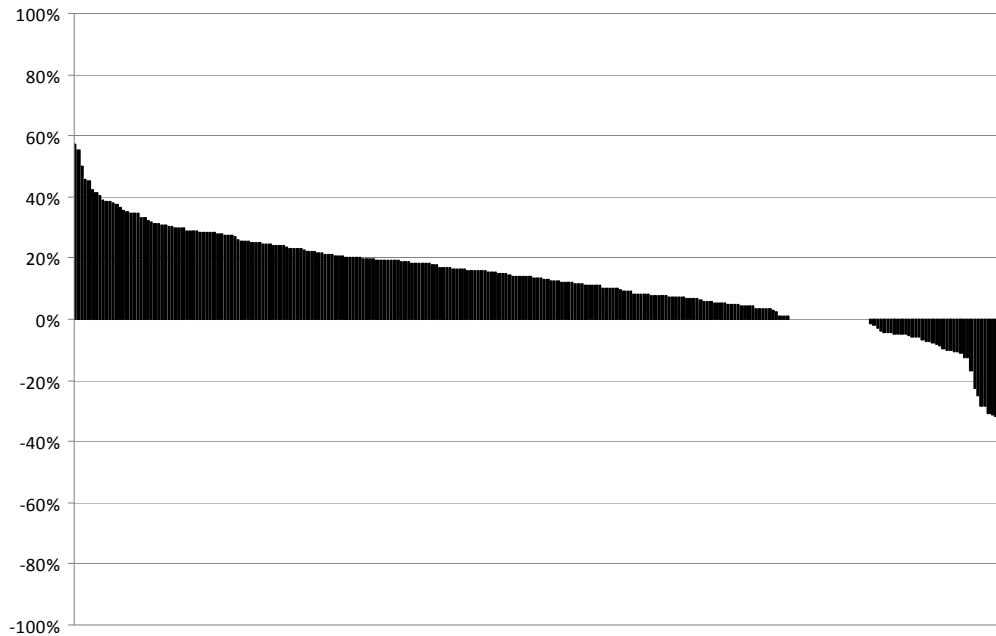
Figur 5.1a Engelska A: Skolors nettoavvikelse mellan kursbetyg och provbetyg ht 2011.



Figur 5.1b Engelska B: Skolors nettoavvikelse mellan kursbetyg och provbetyg ht 2011.

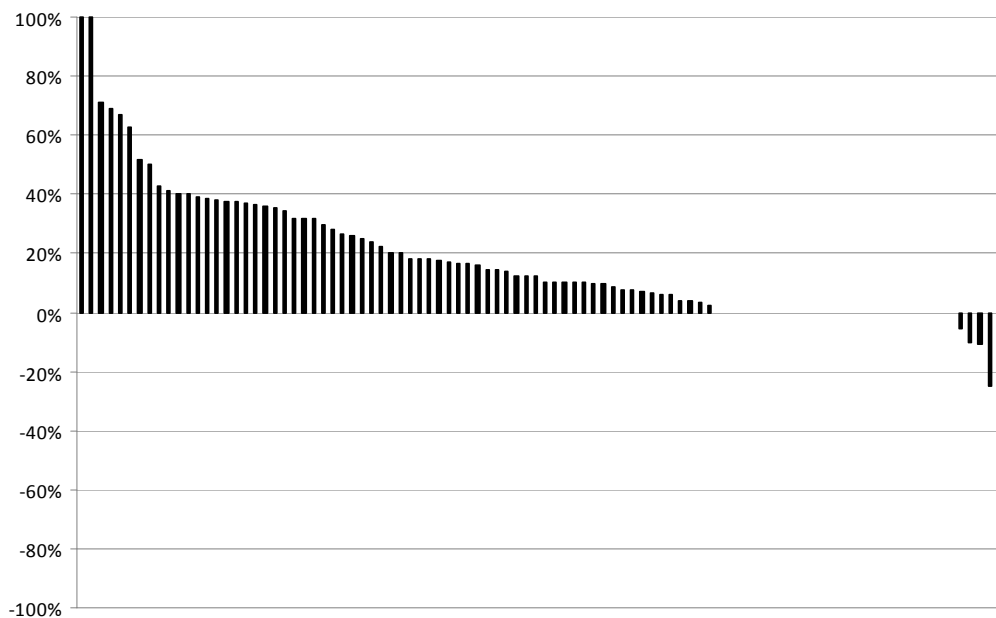


Figur 5.1c Svenska B/Svenska som andraspråk B: Skolors nettoavvikelse mellan kursbetyg och provbetyg ht 2011.

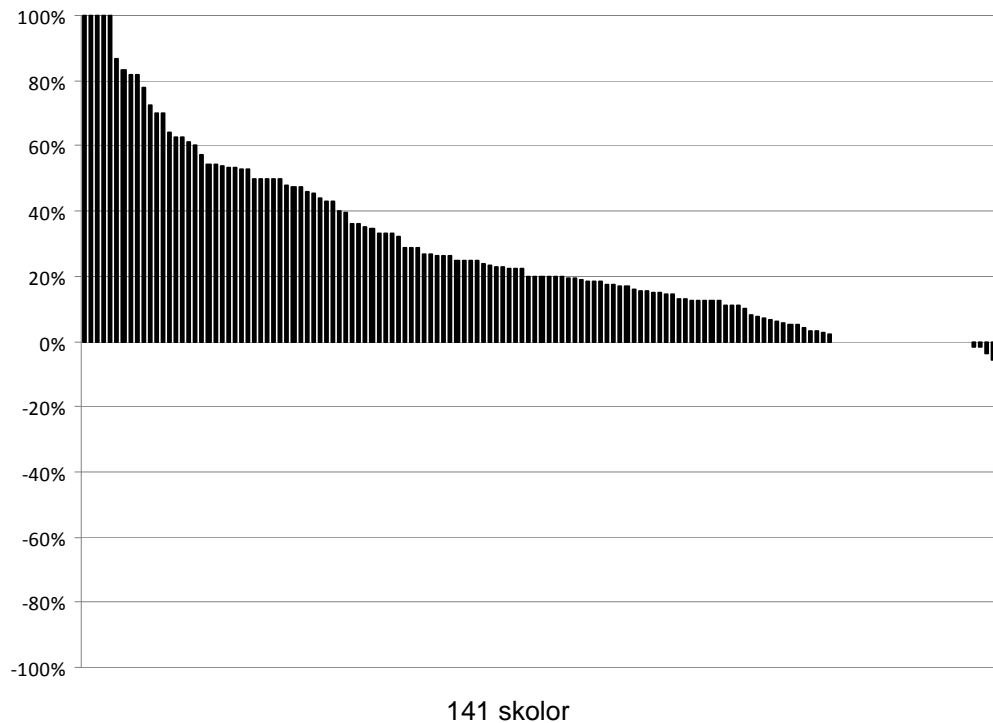
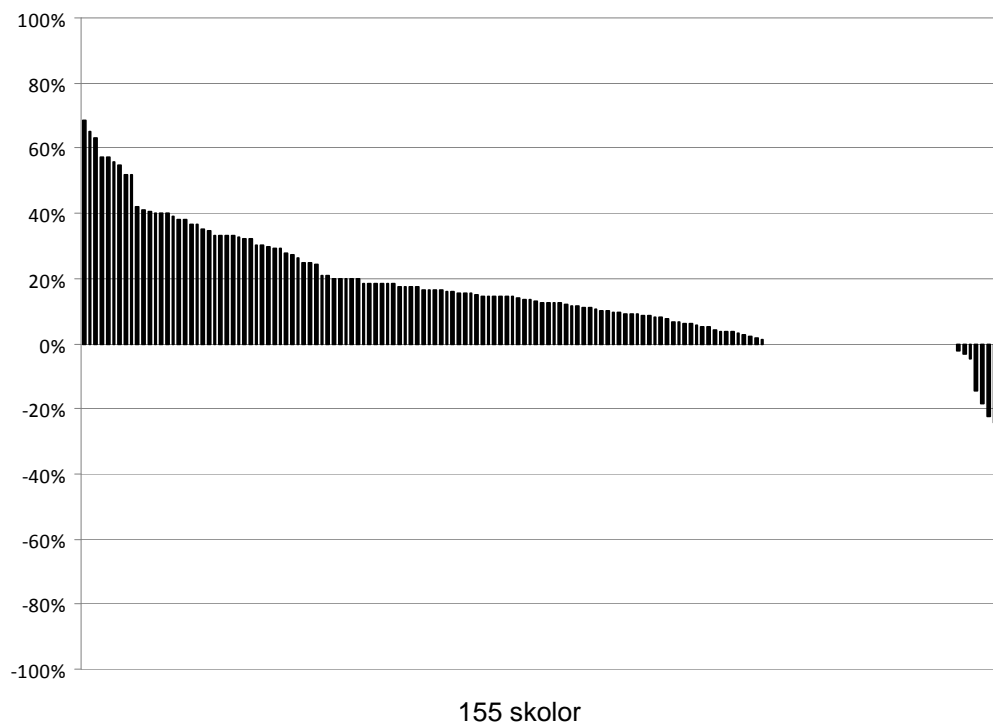


268 skolor

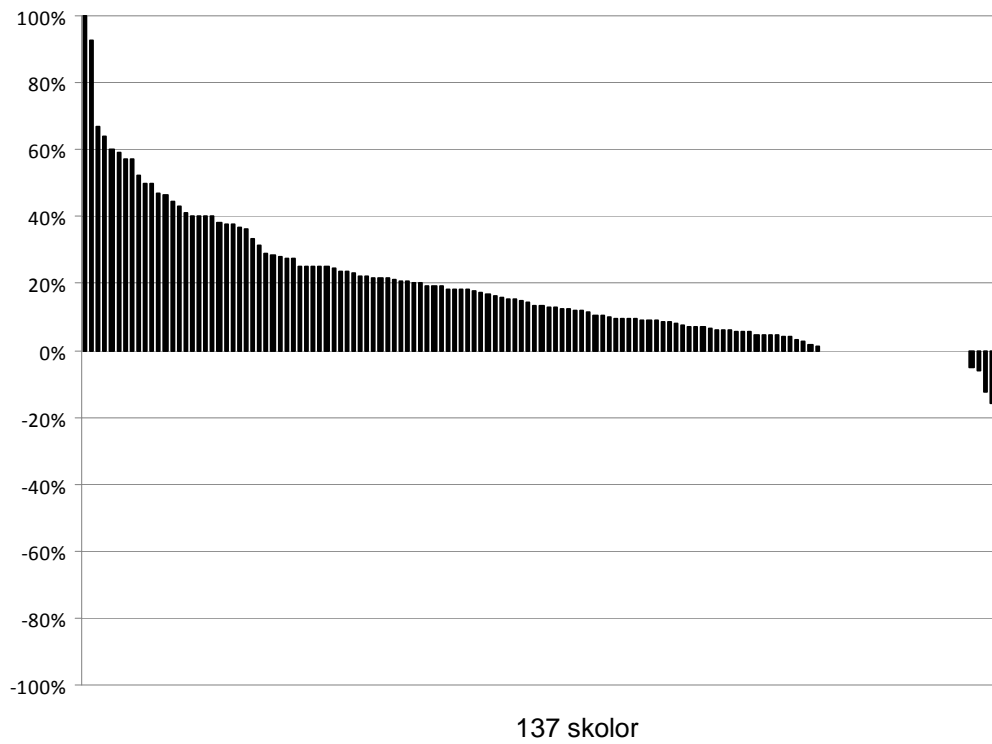
Figur 5.1d Matematik A: Skolors nettoavvikelse mellan kursbetyg och provbetyg ht 2011.



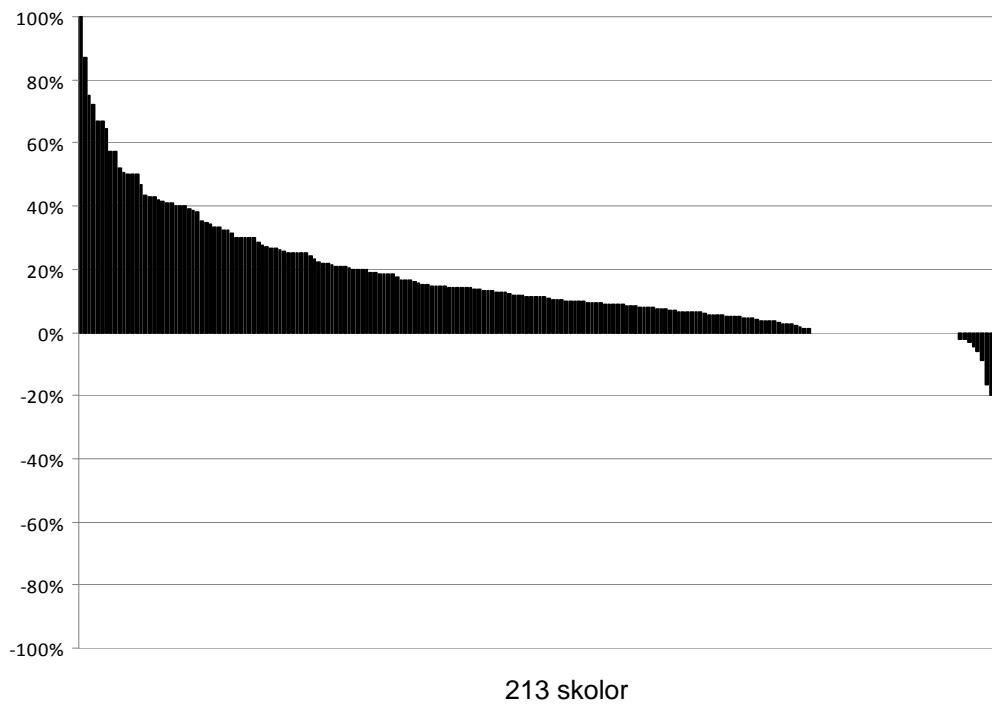
96 skolor

Figur 5.1e Matematik B: Skolors nettoavvikelse mellan kursbetyg och provbetyg ht 2011.**Figur 5.1f Matematik C: Skolors nettoavvikelse mellan kursbetyg och provbetyg ht 2011.**

Figur 5.1g Matematik D: Skolors nettoavvikelse mellan kursbetyg och provbetyg ht 2011.



Figur 5.1h Matematik 1C: Skolors nettoavvikelse mellan kursbetyg och provbetyg ht 2011.



Kursprovet i Engelska 5 (Gy 2011) har endast skrivits på 25 skolor vilket är för litet underlag för denna typ av diagram. Kursprovet i Svenska 1 (Gy 2011) har endast skrivits på 13 skolor och utgår från redovisningen av samma anledning.

6. Relationen provbetyg – kursbetyg för kommunala och fristående skolor

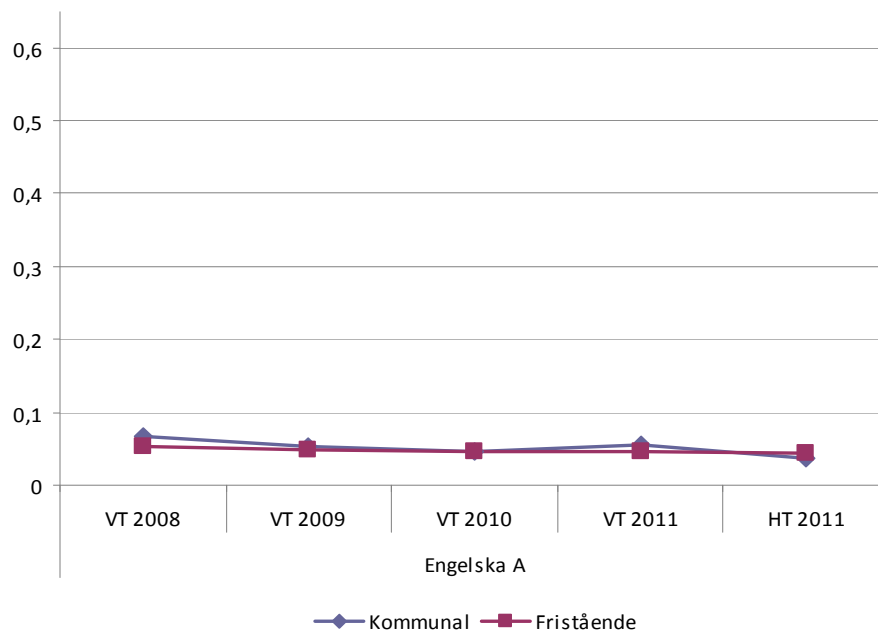
Här undersöks om relationen provbetyg – kursbetyg skiljer sig mellan kommunal (inkl. landstingskommunal) och enskild huvudman.

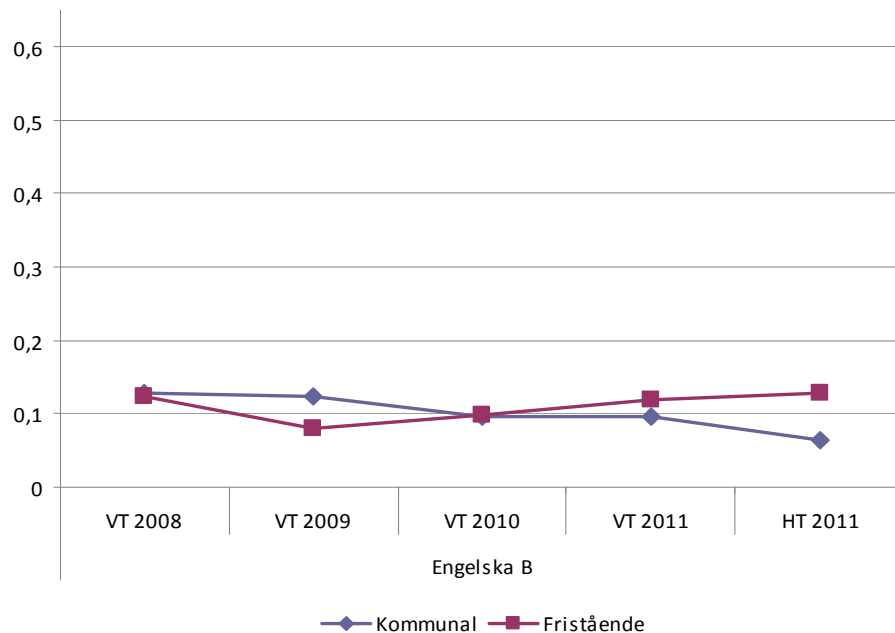
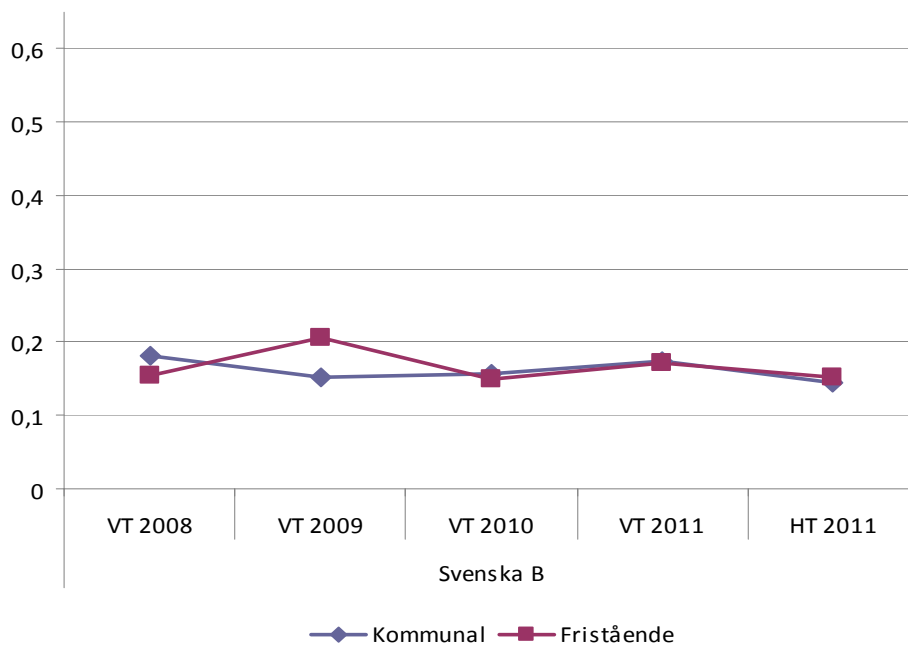
Figur 6.1a–g visar den genomsnittliga nettoavvikelsen mellan kursbetyg och provbetyg för gymnasieskolor med kommunal respektive enskild huvudman för tidsperioden vt2008–ht2011 och ger en indikation över sambandet mellan nettoavvikelse och huvudman.

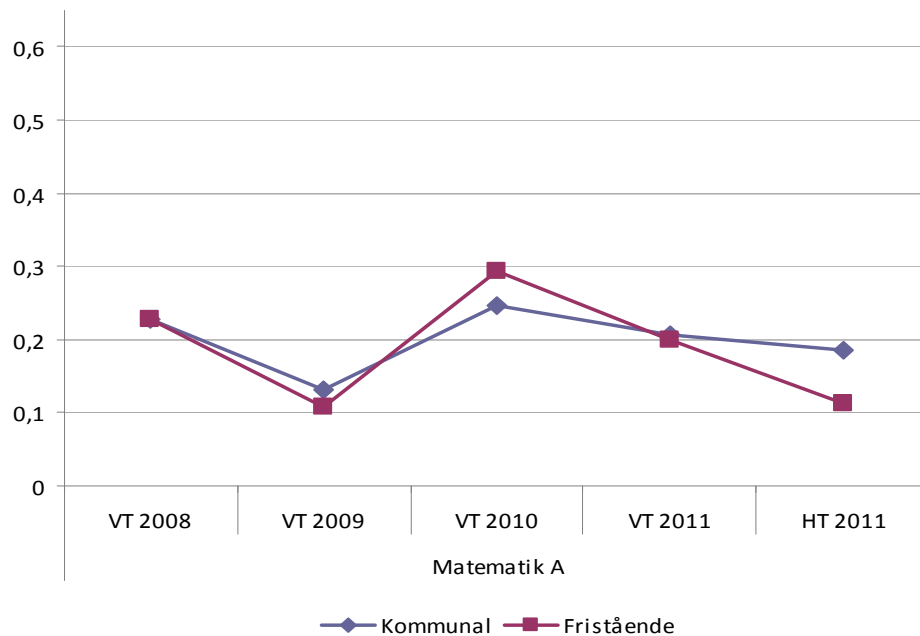
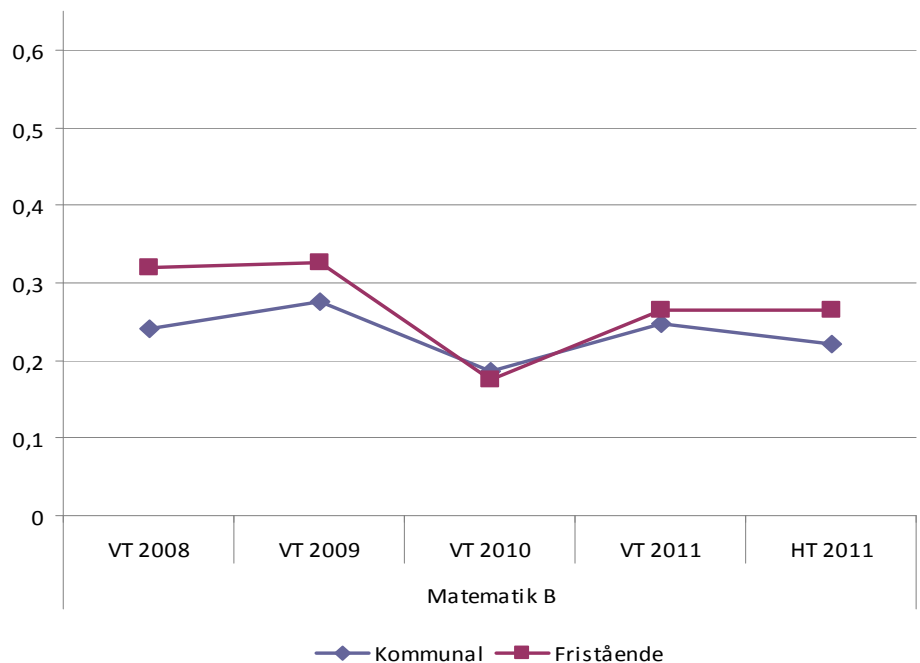
Skillnaderna i nettoavvikelse mellan kommunala och fristående skolor är relativt små eller mycket små. Gymnasieskolor med enskild huvudman har något högre nettoavvikelse i samtliga kurser utom Matematik A där kommunala skolor ligger högre. Detta kan tolkas som att i samtliga kurser med nationella kursprov, utom Matematik A, är det skolor med enskild huvudman som ger ett något högre kursbetyg än provbetyg.

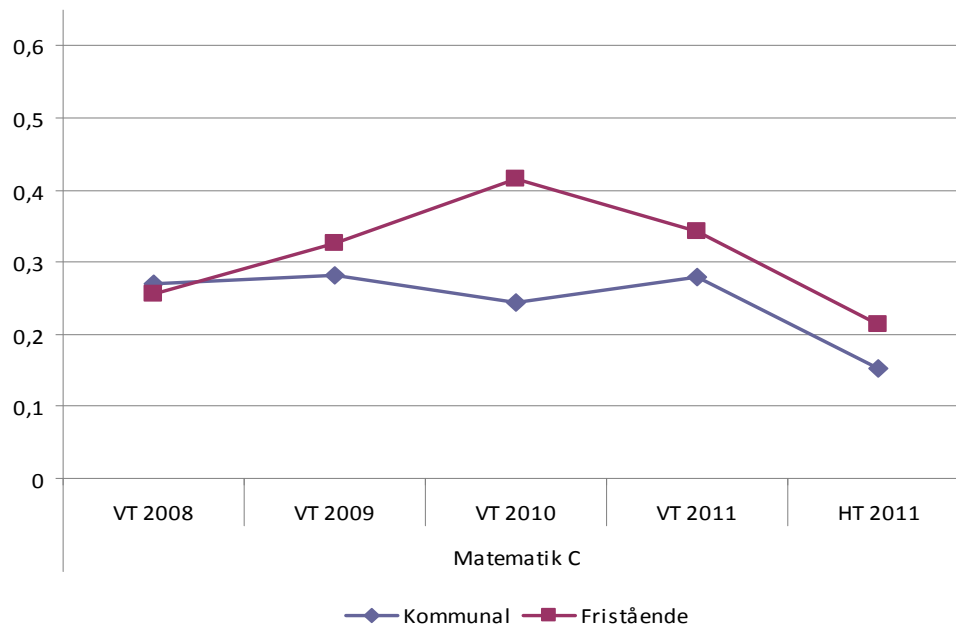
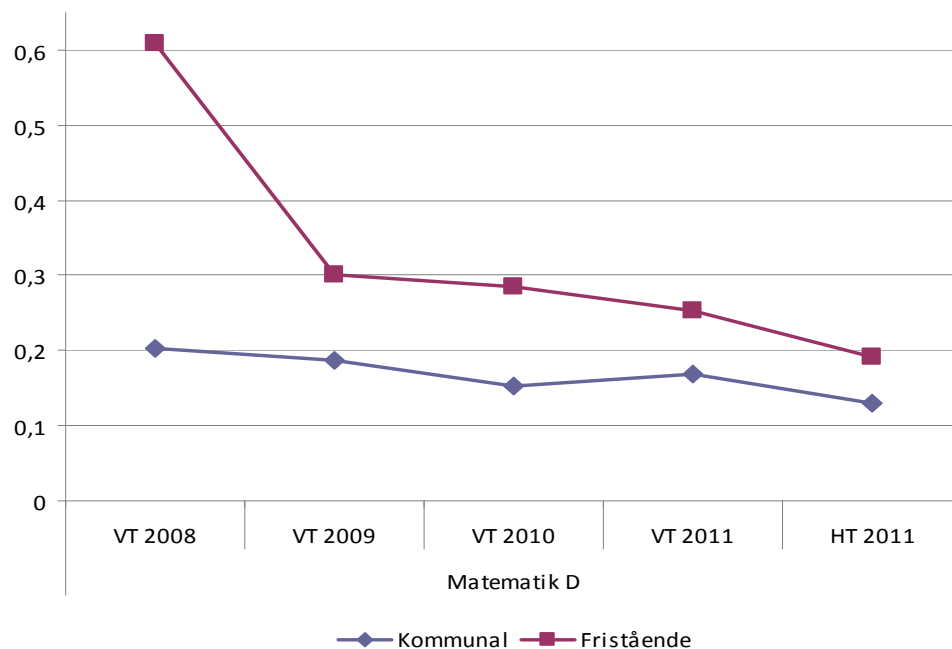
Rättelse av skrivfel mm enl 26§ förvaltningslagen. /Henrik Sundström

Figur 6.1a Engelska A: Genomsnittlig nettoavvikelse för kommunala respektive fristående skolor, riket vt2008–ht2011.

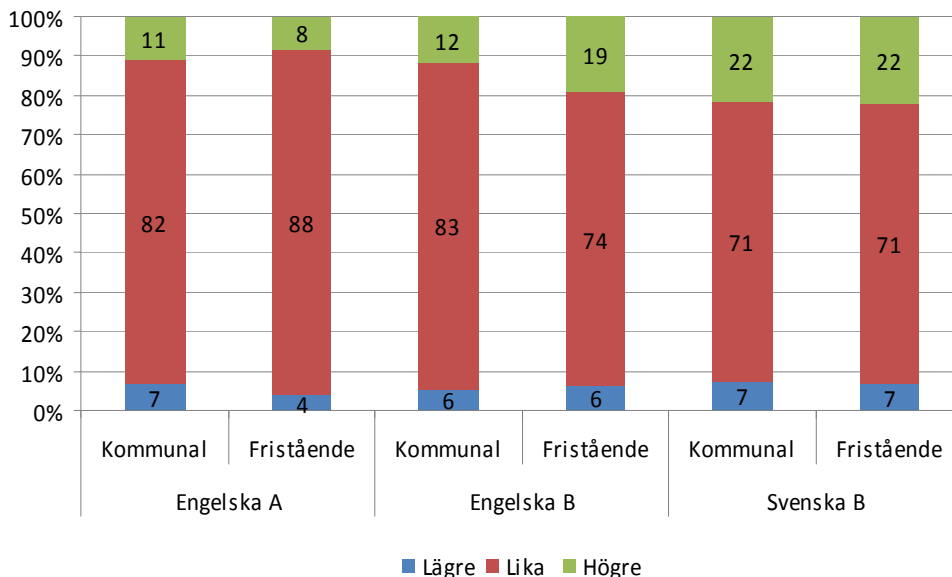


Figur 6.1b Engelska B: Genomsnittlig nettoavvikelse för kommunala respektive fristående skolor, riket vt2008–ht2011.**Figur 6.1c Svenska B: Genomsnittlig nettoavvikelse för kommunala respektive fristående skolor, riket vt2008–ht2011.**

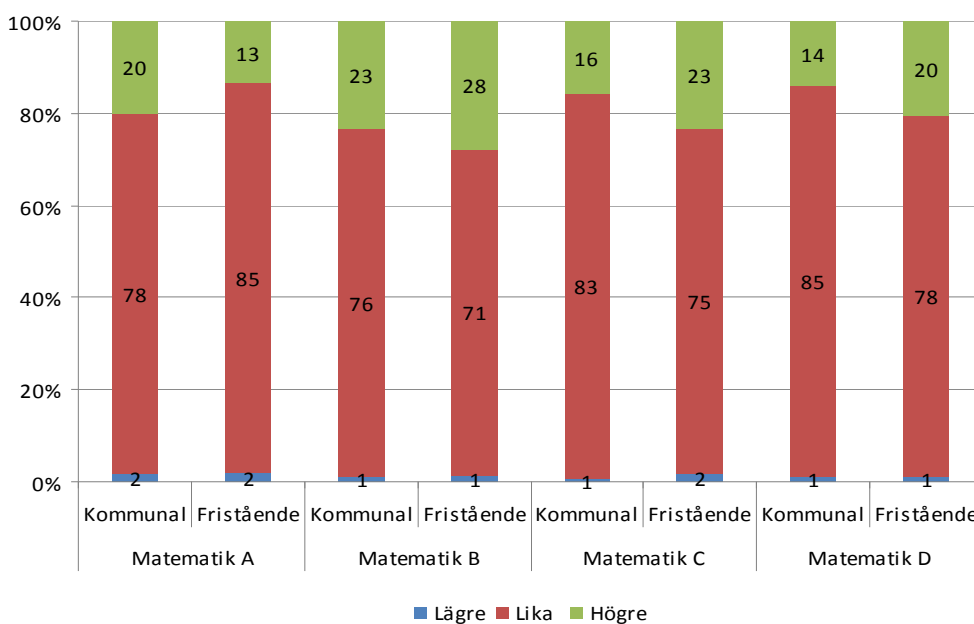
Figur 6.1d Matematik A: Genomsnittlig nettoavvikelse för kommunala respektive fristående skolor, riket vt2008–ht2011.**Figur 6.1e Matematik B: Genomsnittlig nettoavvikelse för kommunala respektive fristående skolor, riket vt2008–ht2011.**

Figur 6.1f Matematik C: Genomsnittlig nettoavvikelse för kommunala respektive fristående skolor, riket vt2008–ht2011.**Figur 6.1g Matematik D: Genomsnittlig nettoavvikelse för kommunala respektive fristående skolor, riket vt2008–ht2011.**

Eftersom det under höstterminen var första gången man skrev prov i Gy 2011-kurserna Engelska 5, Svenska 1 och Matematik 1C så finns inga jämförelser av nettoavvikelser över tid.

Figur 6.2a Relationen provbetyg – kursbetyg för Svenska B Engelska A och Engelska B per huvudman.

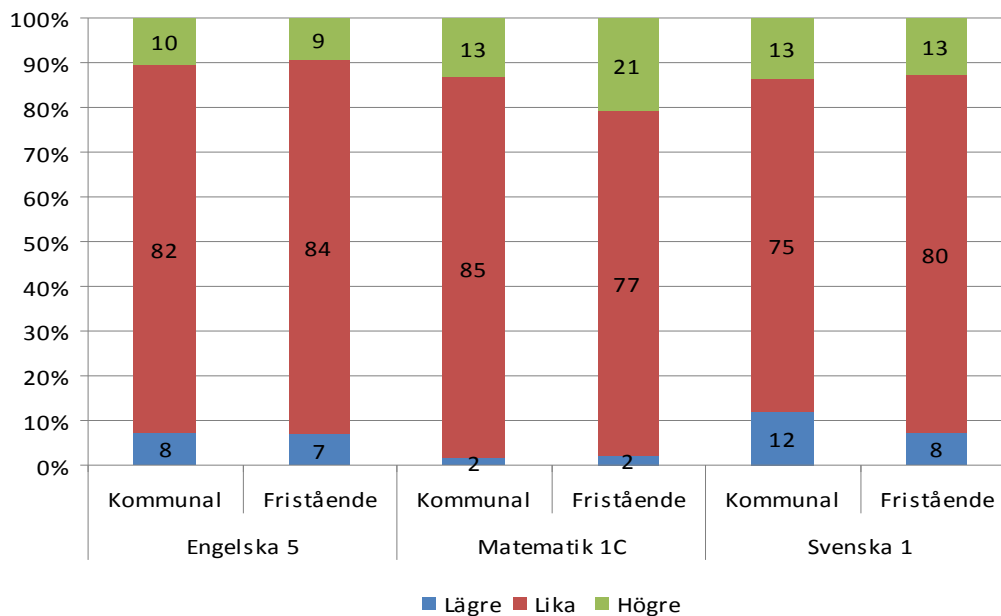
I Engelska A ges något oftare högre betyg på kommunala gymnasieskolor. Kommunala huvudmän ger dock även oftare ett lägre kursbetyg än provbetyg. I Engelska B sätter fristående gymnasieskolor i betydligt högre grad än kommunala ett högre kursbetyg än provbetyg. I Svenska B är det lika vanligt hos både fristående och kommunala gymnasieskolor att ge både högre och lägre kursbetyg än provbetyg.

Figur 6.2b Relationen provbetyg – kursbetyg för Matematik A-D per huvudman.

I Matematik A ger kommunala huvudmän betydligt oftare ett högre kursbetyg än

provbetyg. I matematik B-D ger de fristående gymnasieskolorna i betydligt högre grad än kommunala högre kursbetyg än provbetyg.

Figur 6.2c Relationen provbetyg – kursbetyg för Engelska 5, Svenska 1/Svenska som andraspråk och Matematik 1C per huvudman.

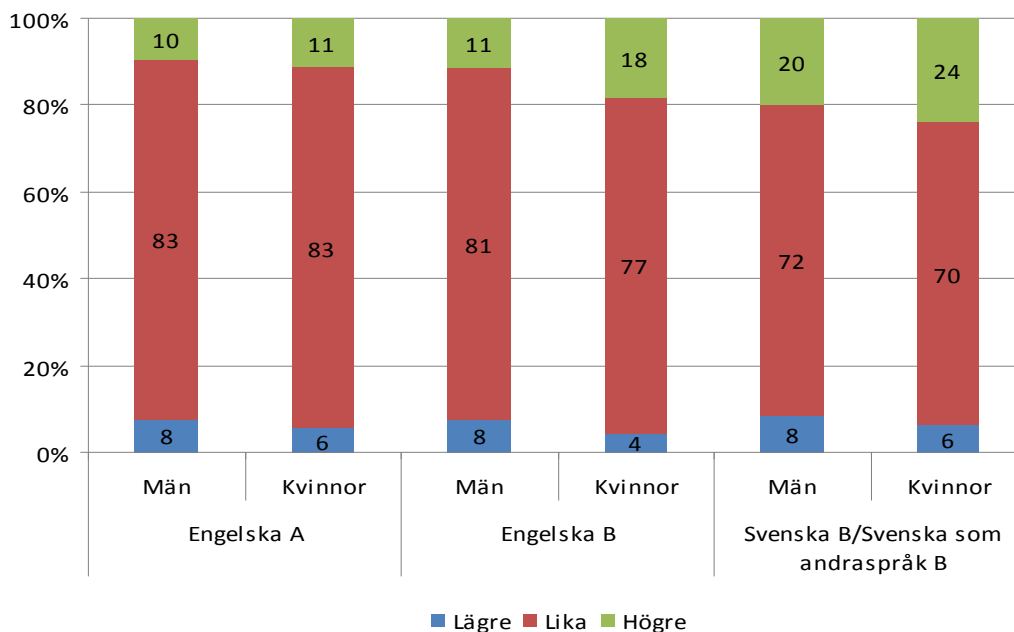


I Gy 2011-kurserna ger fristående gymnasieskolor oftare ett högre kursbetyg än provbetyg i Matematik 1C. I Svenska 1 och Engelska 5 fördelar sig högre och lägre kursbetyg än provbetyg lika mellan huvudmännen.

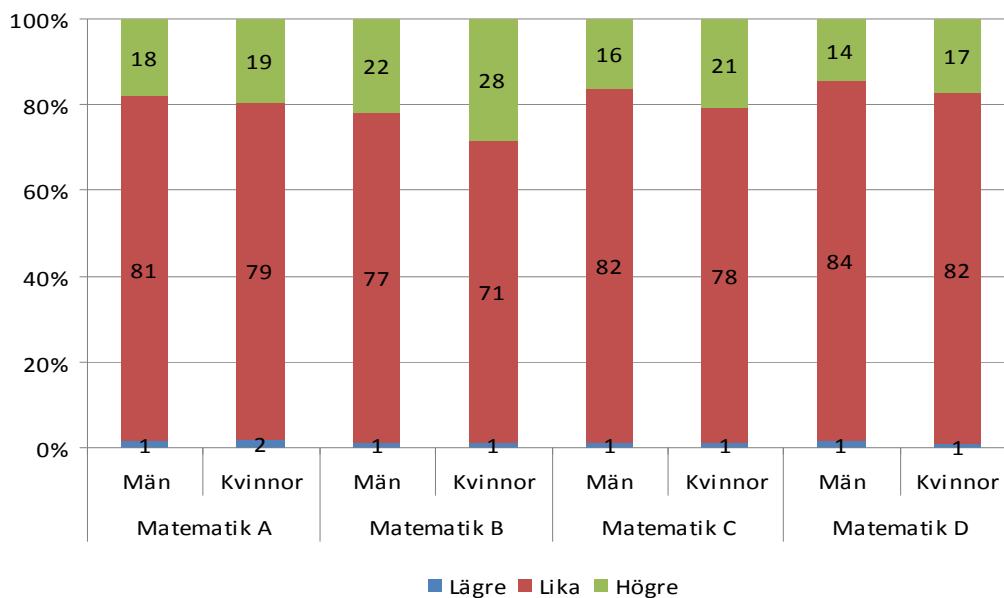
7. Relationen provbetyg – kursbetyg uppdelat på kön

Det är känt från betygsstatistiken att kvinnor i genomsnitt har ett högre betyg än männen i nästan samtliga kurser inom gymnasieskolan. Det tycks även vara så att kvinnorna oftare får ett högre kursbetyg än provbetyg på de nationella kursproven.

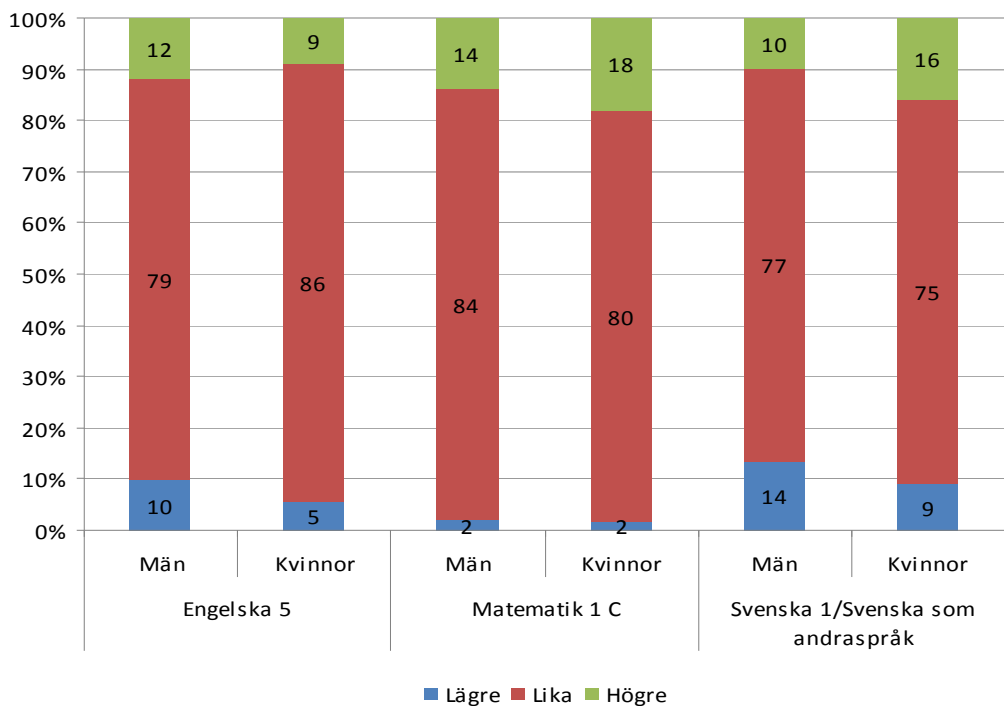
Figur 7.1a Relationen provbetyg – kursbetyg för Engelska A, Engelska B och Svenska B/Svenska som andraspråk B per kön.



I Engelska B och Svenska B/Svenska som andraspråk B ges oftare ett högre kursbetyg än provbetyg till kvinnorna än till männen. I dessa kurser samt i Engelska A ges männen oftare ett lägre kursbetyg än provbetyg. Engelska B är den enda kurs där männen i genomsnitt har ett högre kursbetyg än kvinnorna. Detta till trots så får männen mer sällan ett högre kursbetyg än kvinnorna. De får även oftare ett lägre kursbetyg än provbetyg än kvinnorna.

Figur 7.1b Relationen provbetyg – kursbetyg för Matematik A-D per kön.

I samtliga matematikkurser ges kvinnorna oftare ett högre kursbetyg än provbetyg än männen. Störst är skillnaden i kurserna Matematik B-D. Andelen elever som får ett lägre kursbetyg än provbetyg är mycket liten i samtliga kurser, oavsett kön.

Figur 7.1c Relationen provbetyg – kursbetyg för Engelska 5, Matematik 1C och Svenska 1/Svenska som andraspråk 1 per kön.

I Gy 2011-kursen Engelska 5 får männen oftare ett högre kursbetyg än provbetyg. De får också betydligt oftare ett lägre kursbetyg än provbetyg jämfört med kvinnorna. I Matematik 1C sätter man i högre utsträckning ett högre kursbetyg än provbetyg till kvinnorna än till männen. I Svenska 1 ges kvinnorna betydligt oftare än männen ett högre kursbetyg än provbetyg. Männen ges betydligt oftare än kvinnorna ett lägre kursbetyg än provbetyg.

8. Slutsats

Det kan finnas flera förklaringar till uppkomsten av avvikelser mellan betyg och provresultat. Skolverkets analys omfattar en statistisk jämförelse mellan skolors variation i nettoavvikelsen.

Analyserna i denna redovisning visar att de huvudsakliga resultaten i Skolverkets tidigare rapport om sambandet mellan nationella prov och kursbetyg består när ytterligare tre års data läggs till. En skillnad är att den tidigare analysen inte kunde påvisa någon påverkan av huvudman. I denna redovisning framgår att de fristående skolorna oftare än de kommunala sätter ett högre kursbetyg än provbetyg i matematikkurserna Matematik B-D och Matematik 1C. Det kan finnas flera förklaringar till denna skillnad. Den växande skolmarknaden är en möjlig förklaring. Andelen fristående gymnasieskolor har ökat kraftigt sedan den förra analysen, från 40 till 50 procent. En annan tänkbar förklaring skulle kunna vara att de fristående skolorna oftare är mindre än de kommunala. Den senaste analysen av grundskolans resultat påvisade ett samband mellan skolstorlek och avvikelser mellan prov och betyg. Det kan också finnas statistiska förklaringar till skillnaden. En svårighet med analysen av de högre matematikkurserna är att elever på naturvetenskapsprogrammet är i klar majoritet. Dessa elever får ofta MVG på kursprovet och kan därmed inte få ett högre kursbetyg, den s.k. takeffekten. Med den nya betygsskalan, som omfattar fler steg än tidigare, är det möjligt att takeffekten minskar.

Jämfört med de ämnen som även finns i grundskolans nationella prov är resultaten för gymnasieskolans kursprov likartade. Det gäller såväl ämnenas betygsfördelningar som avvikelsen mellan prov och betyg. Kvinnorna får oftare ett högre kursbetyg än provbetyg precis som flickorna i grundskolan oftare får ett högre slutbetyg än provbetyg.

Man kan konstatera att höstterminens provresultat i vissa fall skiljer sig åt från vårterminens resultat. Detta kan troligen förklaras av att skolorna förlägger kurserna olika över läsåret och att de två mättidpunkterna därmed inte är helt jämförbara. De kommande totalinsamlingarna av kursprovsresultat kommer att möjliggöra bättre redovisningar. I SIRIS kommer redovisningen att kunna baseras på hela läsåret, vilket innebär att skolornas resultat kan jämföras oberoende av vilken av terminerna som kursprovet genomförs. Med ytterligare data kommer det också att vara möjligt att göra fler analyser av hur kursproven och kursbetygen varierar. En intressant fråga att följa är hur den nya betygsskalan kommer att tillämpas - i vilken utsträckning lärarna utnyttjar alla skalsteg och hur det kommer att påverka skillnaden mellan provbetyget och kursbetyget.

9. Avslutande kommentar

De nationella provens huvudsyfte är att stödja en likvärdig och rättvis bedömning och betygssättning. Men de nationella proven täcker inte samtliga mål och kriterier i kursplanen. Läraren ska utnyttja all tillgänglig information om elevens kunskaper vid betygssättningen och har ju, och ska ha, betydligt fler betygsunderlag för en elev än de nationella proven. Skolverkets sammanställning visar att det finns en stabilitet i betygssättningen mellan olika år. Någon nationell angivelse för hur mycket slutbetygen får avvika från provbetygen finns inte.

Utifrån nuvarande bestämmelser går det inte att uttala sig om huruvida vissa skolor eller huvudmän sätter för höga eller för låga betyg oavsett hur mycket de avviker från resultaten på de nationella proven. Den stora variationen i nettoavvikelser mellan skolor indikerar att skolorna tolkar kunskapskrav och betygskriterier på olika sätt, vilket i sin tur är en indikation på bristande likvärdighet i betygssättningen.

Skolverket konstaterar att alltför många skolor har för stora avvikelser mellan provbetyg och kursbetyg. Skolverket anser att huvudmän och kommuner aktivt och kritiskt bör reflektera över stora avvikelser. Genom att jämföra betygen på de nationella proven med kursbetygen går det att få ett underlag för diskussion om på vilka grunder lärare sätter betyg. Det nya måttet för gymnasieskolan i SIRIS är tänkt att fungera som ett stöd i det arbetet. Stora avvikelser på en skola och små på en annan tyder på att det kan finnas olika synsätt på grunderna för betygssättningen. Det är därför viktigt att det skapas förutsättningar för lärare och skolor att samarbeta i bedömningsfrågor.

Skolverket verkar för att på olika sätt stärka lärares möjligheter att göra en likvärdig bedömning. Skolverket tar fram ytterligare bedömningsstöd för den gymnasiala utbildningen där bl.a. allmänna råd om bedömning och betygssättning i gymnasieskolan (SKOLFS 2012:33) ingår.

Det bortfall som förekommer inom kursprovsinsamlingarna omfattar både skolor som inte lämnar några av de begärda uppgifterna och skolor som bara lämnar provresultat men inte något kursbetyg. Ett alternativ till insamlingen av de preliminära kursbetygen i samband med kursprovsinsamlingen skulle kunna vara att i slutet av varje läsår samla in kursbetygen från samtliga skolor. Den reguljära betygsinsamlingen från gymnasieskolan som Skolverket genomför idag omfattar enbart elevernas slutbetyg. Detta skulle innebära en extra uppgiftsinsamling för skolorna, men det är troligt att de flesta skolor registrerar kursbetygen varje läsår i det administrativa systemet. Att vänta in kursbetygen från slutbetygen kan däremot inte betraktas som ett fullgott alternativ.

Det kan finnas skäl att se över de juridiska villkoren för eventuella framtida uppdrag om provbetyg och betyg kombinerat med resultatet från Skolinspektionens bedömning. Ett tillägg i offentlighets- och sekretessförordningen (2009:641) är troligen nödvändigt för att en samanalys ska vara möjlig.

Referenser

Skolinspektionen, 2011: Lika eller olika? Omrättning av nationella prov i grundskolan och gymnasieskolan, Dnr 01-2010:2643

Skolverket, 2007: Provbetyg - Slutbetyg - Likvärdig bedömning? rapport 300

Skolverket, 2009: Likvärdig betygsättning i gymnasieskolan? rapport 338

Skolverket, 2009: Redovisning av uppdrag om skillnaden mellan betygsresultat på nationella prov och ämnesbetyg i svenska, matematik och engelska i årskurs 9, Dnr 2008:3789

Skolverket, 2010: Redovisning av uppdrag om skillnaden mellan betygsresultat på nationella prov och ämnesbetyg i svenska, matematik och engelska i årskurs 9, Dnr 2010:22

Skolverket: 2011: PM - Skillnaden mellan betygsresultat på nationella prov och ämnesbetyg i årskurs 9 2010, Dnr 2011:14

Skolverket, 2011: Avvikelser mellan provresultat och betyg i grundskolans årskurs 9, 75-2011:411

Skolverket: 2011: PM - Skillnaden mellan betygsresultat på nationella prov och ämnesbetyg i årskurs 9 2011, Dnr 2011:14

Skolverket: 2011: PM - Nationella prov i gymnasieskolan och komvux vårterminen 2011

Skolverket 2012: Gymnasieskolans kursprov vt 2011 - en resultatredovisning

Bilaga

Tabeller på programnivå

Tabell 1. Engelska A (Ipf 94): Antal elever inrapporterade med både provbetyg och preliminärt kursbetyg. Andel elever med lägre, lika eller högre kursbetyg än provbetyg.

Program	Antal elever	Andel (%) elever med:		
		Lägre	Lika	Högre
Program/anknytningsprogram				
Barn- och fritid (BF)	337	6,8	84,0	9,2
Bygg (BP)	262	8,4	83,6	8,0
EI (EC)	153	11,1	81,7	7,2
Energi (EN)	22	9,1	81,8	9,1
Estetiska (ES)	224	5,8	90,2	4,0
Fordon (FP)	317	5,4	78,9	15,8
Handels- o. adm. (HP)	235	6,4	86,8	6,8
Hantverk (HV)	188	3,7	85,1	11,2
Hotell- o. rest. (HR)	132	6,1	78,8	15,2
Industri (IP)	91	4,4	93,4	2,2
Livsmedel (LP)	26	3,8	80,8	15,4
Medie (MP)	139	11,5	81,3	7,2
Naturbruk (NP)	240	8,8	81,3	10,0
Naturvetenskap (NV)	149	4,0	83,9	12,1
Omvårdnad (OP)	189	6,3	84,7	9,0
Samhällsvetenskap (SP)	253	4,7	76,3	19,0
Teknik (TE)	143	7,7	81,8	10,5
Övriga utbildningar				
Int. Baccalaureate (IB)				
Waldorf	52	1,9	78,8	19,2
Övriga utan anknytning				
IV	11	.	81,8	18,2
IVIK	1	.	100,0	.
SM utan specifik inriktning	9	11,1	88,9	.
SM riksrekryterande	1	.	100,0	.

Tabell 2. Engelska B (Ipf 94): Antal elever inrapporterade med både provbetyg och preliminärt kursbetyg. Andel elever med lägre, lika eller högre kursbetyg än provbetyg.

Program	Antal elever	Andel (%) elever med:		
		Lägre	Lika	Högre
Program/anknytningsprogram				
Barn- och fritid (BF)	83	8,4	79,5	12,0
Bygg (BP)	22	4,5	95,5	.
EI (EC)	20	15,0	75,0	10,0
Energi (EN)	8	25,0	62,5	12,5
Estetiska (ES)	203	10,3	77,3	12,3
Fordon (FP)	50	4,0	88,0	8,0
Handels- o. adm. (HP)	69	4,3	79,7	15,9
Hantverk (HV)	40	2,5	87,5	10,0
Hotell- o. rest. (HR)	48	4,2	89,6	6,3
Industri (IP)	20	15,0	70,0	15,0
Livsmedel (LP)	7	14,3	85,7	.
Medie (MP)	22	4,5	86,4	9,1
Naturbruk (NP)	112	9,8	72,3	17,9
Naturvetenskap (NV)	521	5,4	79,8	14,8
Omvårdnad (OP)	14	.	85,7	14,3
Samhällsvetenskap (SP)	623	4,3	75,9	19,7
Teknik (TE)	249	6,0	83,9	10,0
Övriga utbildningar				
Int. Baccalaureate (IB)
Waldorf	43	2,3	79,1	18,6
Övriga utan anknytning				
IV	2	.	100,0	.
IVIK
SM utan specifik inriktning	38	.	86,8	13,2
SM riksrekryterande	9	11,1	33,3	55,6

Tabell 3. Svenska B/Svenska som andraspråk B (lpf 94): Antal elever inrapporterade med både provbetyg och preliminärt kursbetyg. Andel elever med lägre, lika eller högre kursbetyg än provbetyg.

Program	Antal elever	Andel (%) elever med:		
		Lägre	Lika	Högre
Program/anknytningsprogram				
Barn- och fritid (BF)	433	11,3	73,4	15,2
Bygg (BP)	396	3,8	73,0	23,2
EI (EC)	841	6,7	71,1	22,2
Energi (EN)	139	10,8	72,7	16,5
Estetiska (ES)	1038	12,2	68,6	19,2
Fordon (FP)	488	6,6	75,2	18,2
Handels- o. adm. (HP)	585	9,4	70,1	20,5
Hantverk (HV)	260	7,7	68,8	23,5
Hotell- o. rest. (HR)	467	7,3	73,4	19,3
Industri (IP)	191	5,8	74,3	19,9
Livsmedel (LP)	40	12,5	80,0	7,5
Medie (MP)	292	12,3	69,2	18,5
Naturbruk (NP)	484	5,2	80,0	14,9
Naturvetenskap (NV)	3442	4,6	71,0	24,4
Omvårdnad (OP)	380	8,7	73,2	18,2
Samhällsvetenskap (SP)	6541	7,0	69,6	23,3
Teknik (TE)	1025	8,4	71,6	20,0
Övriga utbildningar				
Int. Baccalaureate (IB)	.			
Waldorf	18	11,1	83,3	5,6
Övriga utan anknytning				
IV	16	18,8	62,5	18,8
IVIK	.			
SM utan specifik inriktning	402	11,7	67,9	20,4
SM riksrekryterande	77	2,6	79,2	18,2

Tabell 4. Matematik A (Ipf 94): Antal elever inrapporterade med både provbetyg och preliminärt kursbetyg. Andel elever med lägre, lika eller högre kursbetyg än provbetyg.

Program	Antal elever	Andel (%) elever med:		
		Lägre	Lika	Högre
Program/anknytningsprogram				
Barn- och fritid (BF)	335	0,3	79,1	20,6
Bygg (BP)	173	2,3	78,6	19,1
EI (EC)	69	.	82,6	17,4
Energi (EN)	26	3,8	65,4	30,8
Estetiska (ES)	28	.	78,6	21,4
Fordon (FP)	199	0,5	79,9	19,6
Handels- o. adm. (HP)	131	0,8	74,0	25,2
Hantverk (HV)	140	2,9	82,9	14,3
Hotell- o. rest. (HR)	135	1,5	80,7	17,8
Industri (IP)	122	0,8	79,5	19,7
Livsmedel (LP)	20	.	100,0	.
Medie (MP)	52	.	94,2	5,8
Naturbruk (NP)	349	4,0	77,7	18,3
Naturvetenskap (NV)	54	1,9	88,9	9,3
Omvårdnad (OP)	223	2,2	78,9	18,8
Samhällsvetenskap (SP)	151	0,7	84,8	14,6
Teknik (TE)	.			
Övriga utbildningar				
Int. Baccalaureate (IB)	.			
Waldorf	.			
Övriga utan anknytning				
IV	11	.	72,7	27,3
IVIK	1	.	100,0	.
SM utan specifik inriktning	80	3,8	67,5	28,8
SM riksrekryterande	4	.	100,0	.

Tabell 5. Matematik B (Ipf 94): Antal elever inrapporterade med både provbetyg och preliminärt kursbetyg. Andel elever med lägre, lika eller högre kursbetyg än provbetyg.

Program	Antal elever	Andel (%) elever med:		
		Lägre	Lika	Högre
Program/anknytningsprogram				
Barn- och fritid (BF)	120	.	76,7	23,3
Bygg (BP)	62	.	72,6	27,4
EI (EC)	310	0,6	81,0	18,4
Energi (EN)	20	.	80,0	20,0
Estetiska (ES)	159	2,5	72,3	25,2
Fordon (FP)	36	.	80,6	19,4
Handels- o. adm. (HP)	166	.	71,7	28,3
Hantverk (HV)	119	1,7	74,0	24,4
Hotell- o. rest. (HR)	80	1,3	82,5	16,3
Industri (IP)	12	.	50,0	50,0
Livsmedel (LP)	9	.	77,8	22,2
Medie (MP)	144	0,7	61,1	38,2
Naturbruk (NP)	73	.	65,8	34,2
Naturvetenskap (NV)	294	0,3	79,6	20,1
Omvårdnad (OP)	232	2,6	70,3	27,2
Samhällsvetenskap (SP)	1792	1,5	72,2	26,3
Teknik (TE)	129	.	76,0	24,0
Övriga utbildningar				
Int. Baccalaureate (IB)
Waldorf
Övriga utan anknytning				
IV	1	.	100,0	.
IVIK	1	.	.	100,0
SM utan specifik inriktning	42	2,4	76,2	21,4
SM riksrekryterande	29	.	82,8	17,2

Tabell 6. Matematik C (lpf 94): Antal elever inrapporterade med både provbetyg och preliminärt kursbetyg. Andel elever med lägre, lika eller högre kursbetyg än provbetyg.

Program	Antal elever	Andel (%) elever med:		
		Lägre	Lika	Högre
Program/anknytningsprogram				
Barn- och fritid (BF)	2	.	100,0	.
Bygg (BP)	.			
EI (EC)	66	.	80,3	19,7
Energi (EN)	.			
Estetiska (ES)	13	7,7	76,9	15,4
Fordon (FP)	1	.	100,0	.
Handels- o. adm. (HP)	2	.	100,0	.
Hantverk (HV)	.			
Hotell- o. rest. (HR)	.			
Industri (IP)	146	3,4	84,9	11,6
Livsmedel (LP)	.			
Medie (MP)	3	.	66,7	33,3
Naturbruk (NP)	63	1,6	82,5	15,9
Naturvetenskap (NV)	3204	1,2	80,9	17,9
Omvårdnad (OP)	1	.	100,0	.
Samhällsvetenskap (SP)	630	0,3	75,9	23,8
Teknik (TE)	1131	1,1	81,5	17,3
Övriga utbildningar				
Int. Baccalaureate (IB)	.			
Waldorf	.			
Övriga utan anknytning				
IV	12	.	75,0	25,0
IVIK	.			
SM utan specifik inriktning	14	7,1	85,7	7,1
SM riksrekryterande	16	.	75,0	25,0

Tabell 7. Matematik D (Ipf 94): Antal elever inrapporterade med både provbetyg och preliminärt kursbetyg. Andel elever med lägre, lika eller högre kursbetyg än provbetyg.

Program	Antal elever	Andel (%) elever med:		
		Lägre	Lika	Högre
Program/anknytningsprogram				
Barn- och fritid (BF)
Bygg (BP)
EI (EC)	140	.	55,0	45,0
Energi (EN)	5	.	.	100,0
Estetiska (ES)	5	.	100,0	.
Fordon (FP)
Handels- o. adm. (HP)	2	.	.	100,0
Hantverk (HV)	1	.	100,0	.
Hotell- o. rest. (HR)
Industri (IP)	61	.	86,9	13,1
Livsmedel (LP)
Medie (MP)	1	.	100,0	.
Naturbruk (NP)	1	.	100,0	.
Naturvetenskap (NV)	3650	1,4	83,8	14,8
Omvårdnad (OP)
Samhällsvetenskap (SP)	23	.	82,6	17,4
Teknik (TE)	916	0,9	85,5	13,6
Övriga utbildningar				
Int. Baccalaureate (IB)
Waldorf
Övriga utan anknytning				
IV
IVIK
SM utan specifik inriktning	30	.	93,3	6,7
SM riksrekryterande	7	.	100,0	.

Tabell 8. Engelska 5 (Gy 2011): Antal elever inrapporterade med både provbetyg och preliminärt kursbetyg. Andel elever med lägre, lika eller högre kursbetyg än provbetyg.

Program/anknytningsprogram	Antal elever	Andel (%) elever med:		
		Lägre	Lika	Högre
Yrkesprogram				
Barn- och fritid (BF)	10	.	90,0	.
Bygg- och anläggning (BA)
El- och energi (EE)
Fordons- och transport (FT)
Handels- och administration (HA)	1	.	100,0	.
Hantverks (HV)
Hotel- och turism (HT)	16	.	100,0	.
Industri tekniska (IN)	1	.	100,0	.
Naturbruk (NB)
Restaurang- och livsmedel (RL)	11	9,1	72,7	18,2
VVS- och fastighet (VF)	1	.	100,0	.
Vård- och omsorg (VO)	8	.	87,5	12,5
Riksrekryterande utbildningar (RX)
Högskoleförberedande program				
Ekonomi (EK)	50	.	94,0	6,0
Estetiska (ES)	81	7,4	90,1	2,5
Humanistiska (HU)	12	.	83,3	16,7
Naturvetenskap (NA)	62	21,0	69,4	9,7
Samhällsvetenskap (SA)	365	7,7	80,5	11,8
Teknik (TE)
Int. Baccalaureate (IB)	102	4,9	84,3	10,8
Introduktionsprogram				
Preparandutbildning (IMPRE)
Programinriktat individuellt val (IMPRO)
Yrkesintroduktion (IMYRK)
Individuellt alternativ (IMIND)
Språkintröduktion (IMSPR)	3	.	33,3	66,7

Tabell 9. Svenska 1/Svenska som andraspråk 1 (Gy 2011):: Antal elever inrapporterade med både provbetyg och preliminärt kursbetyg. Andel elever med lägre, lika eller högre kursbetyg än provbetyg.

Program/anknytningsprogram	Antal elever	Andel (%) elever med:		
		Lägre	Lika	Högre
Yrkesprogram				
Barn- och fritid (BF)	6	33,3	66,7	.
Bygg- och anläggning (BA)	.			
El- och energi (EE)	.			
Fordons- och transport (FT)	.			
Handels- och administration (HA)	.			
Hantverks (HV)	.			
Hotel- och turism (HT)	10	.	100,0	.
Industri tekniska (IN)	.			
Naturbruk (NB)	.			
Restaurang- och livsmedel (RL)	2	50,0	50,0	.
VVS- och fastighet (VF)	.			
Vård- och omsorg (VO)	.			
Riksrekryterande utbildningar (RX)	.			
Högskoleförberedande program				
Ekonomi (EK)	38	5,3	92,1	2,6
Estetiska (ES)	72	19,4	68,1	12,5
Humanistiska (HU)	21	9,5	66,7	23,8
Naturvetenskap (NA)	84	4,8	78,6	16,7
Samhällsvetenskap (SA)	161	11,8	75,8	12,4
Teknik (TE)	24	12,5	66,7	20,8
Int. Baccalaureate (IB)	10	.	60,0	40,0
Introduktionsprogram				
Preparandutbildning (IMPRES)	.			
Programinriktat individuellt val (IMPRO)	.			
Yrkesintroduktion (IMYRK)	.			
Individuellt alternativ (IMIND)	.			
Språkin introduktion (IMSPR)	1	100,0	.	.

Tabell 10. Matematik 1C (Gy 2011): Antal elever inrapporterade med både provbetyg och preliminärt kursbetyg. Andel elever med lägre, lika eller högre kursbetyg än provbetyg.

Program/anknytningsprogram	Antal elever	Andel (%) elever med:		
		Lägre	Lika	Högre
Yrkesprogram				
Barn- och fritid (BF)	.			
Bygg- och anläggning (BA)	.			
El- och energi (EE)	.			
Fordons- och transport (FT)	.			
Handels- och administration (HA)	.			
Hantverks (HV)	.			
Hotel- och turism (HT)	.			
Industri tekniska (IN)	23	.	100,0	.
Naturbruk (NB)	.			
Restaurang- och livsmedel (RL)	.			
VVS- och fastighet (VF)	.			
Vård- och omsorg (VO)	.			
Riksrekryterande utbildningar (RX)	.			
Högskoleförberedande program				
Ekonomi (EK)	2	.	100,0	.
Estetiska (ES)	2	.	100,0	.
Humanistiska (HU)	2	.	100,0	.
Naturvetenskap (NA)	5998	1,7	82,2	16,1
Samhällsvetenskap (SA)	8	.	87,5	12,5
Teknik (TE)	3203	2,1	83,7	14,2
Int. Baccalaureate (IB)	48	.	87,5	12,5
Introduktionsprogram				
Preparandutbildning (IMPRES)	.			
Programinriktat individuellt val (IMPRO)	.			
Yrkesintroduktion (IMYRK)	.			
Individuellt alternativ (IMIND)	.			
Språkin introduktion (IMSPR)	6	16,7	83,3	.