

## Skolor och elever i gymnasieskolan, läsåret 2012/13

### Andra läsåret med Gy 2011

Den reformerade gymnasieskolan, Gy 2011, trädde i kraft 1 juli 2011 och gäller läsåret 2012/13 för elever som går i årskurs 1 och 2. Det finns 18 nationella program: 12 yrkesprogram och 6 högskoleförberedande program, som alla är treåriga. Utbildningar hos offentliga<sup>1</sup> och enskilda huvudmän följer nu samma examensmål. Därutöver finns utbildningar som avviker från den nationella programstrukturen: särskilda varianter, riksrekryterande utbildningar med egna examensmål, nationellt godkända idrottsutbildningar samt International Baccalaureate.<sup>2</sup> För elever som inte är behöriga till ett nationellt program finns fem introduktionsprogram. Via dessa program kan eleven bli behörig till ett nationellt program, förberedas för arbetsmarknaden eller gå vidare till annan utbildning.

Den nya programstrukturen i Gy 2011 innebär att alla program är nya, även de program som har samma namn före och efter gymnasireformen, då utbildningsinnehållet i programmen mer eller mindre har förändrats.

Elever som påbörjade sin utbildning före 1 juli 2011 omfattas inte av reformen utan följer utbildning enligt tidigare bestämmelser<sup>3</sup>. Dessa elever går läsåret 2012/13 i årskurs 3 i en gymnasieskola som omfattar 17 nationella program (13 yrkesförberedande och 4 studieförberedande), specialutformade och individuella program, International Baccalaureate samt utbildningar vid fristående skolor. Både specialutformade program, som får anordnas av kommuner, och fristående skolors utbildningar har oftast en anknytning till något av de nationella programmen och kan därför indelas efter de olika nationella programmen.

Statistiken över elever som redovisas i föreliggande PM omfattar både elever som läser enligt Gy 2011 och elever som läser enligt Lpf 94/Gy 2000. Alla uppgifter utgår från mätillfället 15 oktober respektive läsår. I texten används såväl begrepp som berör kategoriseringar av program enligt Lpf 94/Gy2000 som Gy 2011. En översikt över programförkortningar och kategoriseringar av program finns i bilaga 1.

### Insamling och redovisning av skolenheter

I och med att skollagen (2010:800) började tillämpas den 1 juli 2011 ersattes skola som organisatorisk enhet med begreppet skolenhet. Från och med läsåret 2012/13

---

<sup>1</sup> Kategorin offentlig huvudman omfattar kommunala och landstingskommunala huvudmän inklusive gymnasieförbund.

<sup>2</sup> Riksrekryterande utbildningar med egna examensmål kategoriseras i Skolverket uppföljningsstatistik som yrkesprogram och International Baccalaureate (IB) som högskoleförberedande program. IB är en internationell utbildning som leder till "IB Diploma" som är en internationellt erkänd examen.

<sup>3</sup> Läroplan för de frivilliga skolformerna, Lpf 94, och programstrukturen från revideringen av programgymnasieskolan, Gy 2000.

## PM

2 (21)  
Dnr 71-2013:28

sker insamlingen av uppgifter till den officiella statistiken per skolenhet. Förändringen medför att de uppgifter om skolenheter som presenteras läsåret 2012/13 inte är fullt jämförbara med tidigare uppgifter om skolor.

I gymnasieskolan finns 1 253 skolenheter, varav 751 har kommunal huvudman, 17 landstingskommunal huvudman och 485 enskild huvudman. Detta innebär att 61 procent av skolenheterna har offentlig huvudman och 39 procent enskild huvudman. Införandet av skolenhetsbegreppet tycks främst ha påverkat kommunala huvudmän, som har organiserat sig i fler och mindre skolenheter än tidigare. Medan kommunala huvudmän har 266 skolenheter fler än mätningen läsåret 2011/12, har såväl landstingskommunala som enskilda huvudmän färre skolenheter (-4 respektive -14).

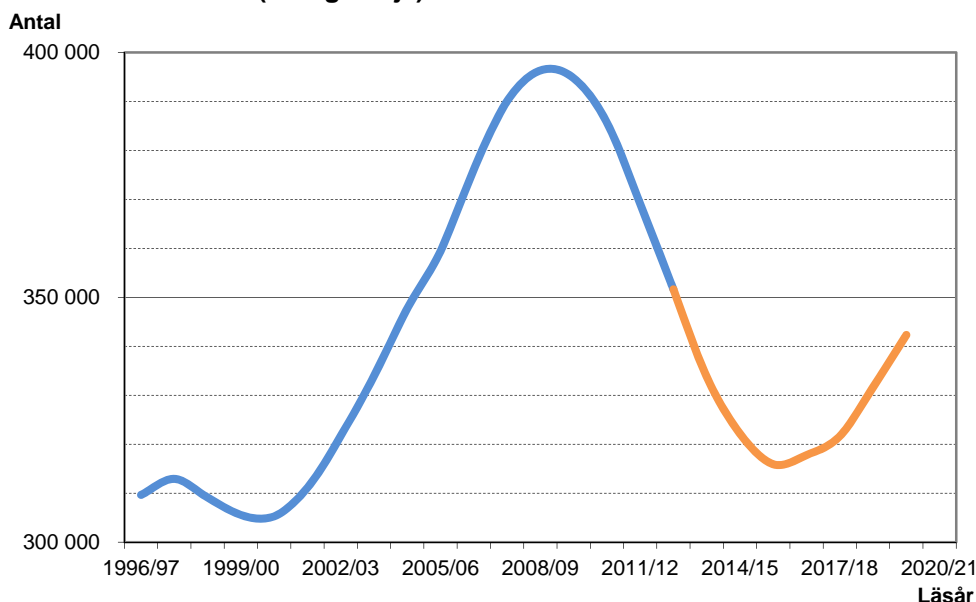
I likhet med tidigare är de kommunala skolenheterna i genomsnitt större än de fristående. Medan det går 345 elever per enhet hos kommunala huvudmän är motsvarande antal hos enskilda huvudmän 189. Läsåret 2011/12 gick 561 elever per skola hos kommunala huvudmän medan antalet elever per fristående skola är oförändrat. Av de 1 253 skolenheter som finns är det 1 239 skolenheter som har elever som läser enligt Gy 2011, dvs. går i årskurs 1 och 2. Det är något färre, 1 163 skolenheter, som har elever som läser enligt Lpf 94/Gy2000 och går i årskurs 3.

### 80 000 färre elever på sju år

I början av 1990-talet reformerades gymnasieskolan så att alla utbildningar, såväl studieförberedande som yrkesutbildningar, blev treåriga. Individuella program inrättades och övergången från grundskolan till gymnasieskolan blev nära nog 100-procentig. Efter sekelskiftet tilltog elevantalet i gymnasieskolan kraftigt. År 2008 studerade drygt 90 000 fler i gymnasieskolan, vilket motsvarar en 30-procentig ökning på åtta år. Under denna tillväxtperiod ökade antalet fristående skolor i snabb takt. År 2000 fanns 102 fristående gymnasieskolor med drygt 15 000 elever. Åtta år senare var antalet friskolor 414 och elevantalet över 77 000. Den kraftiga elevökningen hade med andra ord till två tredjedelar kanaliserats till fristående skolor.

Diagram 1 visar elevutvecklingen i gymnasieskolan 1996-2012 med prognos för åren 2013-2019.

**Diagram 1. Antal elever i gymnasieskolan åren 1996-2012 (blå linje) samt prognos för åren 2013-2019 (orange linje).**



Sedan år 2009 har elevantalet minskat och läsåret 2015/16 förväntas antalet gymnasieelever vara 316 000. Detta innebär en minskning med 80 000 elever under en period av sju år.

Mellan läsåren 2011/12 och 2012/13 uppgick elevminskningen till drygt 17 000 elever, motsvarande fem procent. Till skillnad från tidigare tappar nu också de enskilda huvudmännen elever, även om kommunala huvudmän står för en större andel av förändringen (-2 500 respektive -14 200 elever). De landstingskommunala huvudmännens andel av eleverna är liten (mindre än 1 procent eller 2 800 elever) och har mellan de två senaste läsåren minskat ytterligare (- 700 elever).

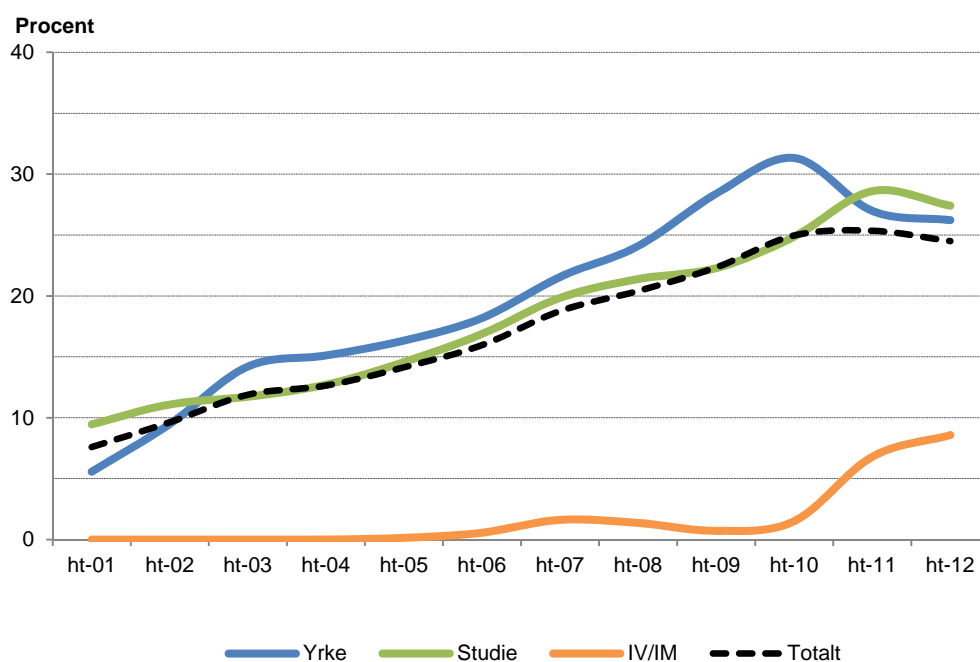
Sammantaget går nästan 352 000 elever i gymnasieskolan läsåret 2012/13. Av dessa går 73 procent i kommunal skola, 26 procent i fristående skola och mindre än 1 procent i landstingskommunal skola. Fristående skolors andel av gymnasieeleverna har således ökat med 0,5 procentenheter mellan de två senaste läsåren.

### Svagt minskat intresse för fristående skolor bland nybörjare

De enskilda huvudmännen har under en lång följd av år ökat sitt elevantal. Till en början erbjöd de fristående skolorna i första hand studieförberedande utbildning, men redan år 2003 hade deras andel av eleverna på yrkesutbildningar gått om andelen eleverna på studieförberedande utbildning.

Diagram 2 visar de enskilda huvudmännens andel av nybörjareleverna i årskurs 1<sup>4</sup> på olika typer av utbildning åren 2001 – 2012.

**Diagram 2: Fristående skolors andel av olika typer av gymnasiestudier åren 2001-2012. Redovisning av nybörjarelever i årskurs 1 respektive hösttermin. Procent.**



<sup>4</sup> Med nybörjarelever avses i föreliggande PM de elever som börjar i gymnasieskolans årskurs 1 för första gången.

## PM

4 (21)

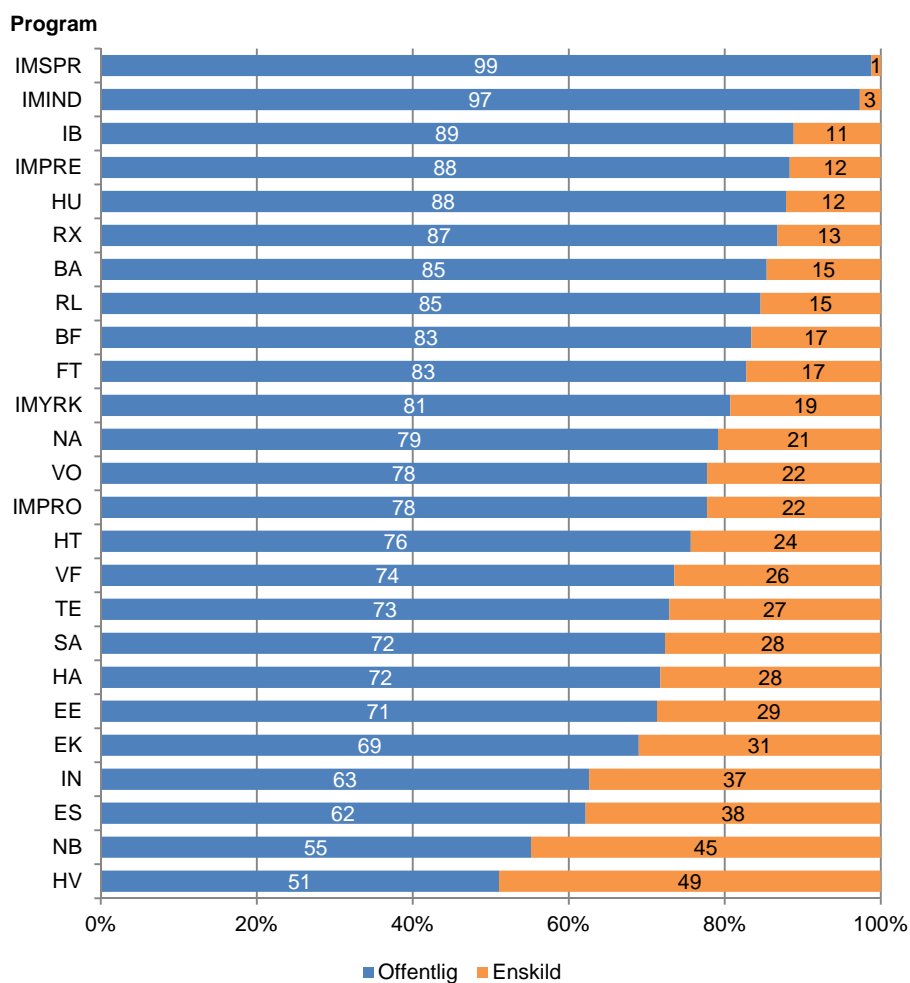
Dnr 71-2013:28

I samband med att den första elevkullen började i den reformerade gymnasieskolan hösten 2011 gick fristående skolors andel av elever på högskoleförberedande program om andelen bland yrkesprogrammen. Andelen elever som läser individuella program eller introduktionsprogram hos enskild huvudman har också ökat kraftigt de två senaste läsåren.<sup>5</sup>

Vad som också framgår av diagram 2 är att de elever som börjar gymnasieskolans årskurs 1 för första gången i något lägre utsträckning än tidigare söker sig till fristående skolor. Trots detta ökar andelen elever totalt hos enskilda huvudmän, dvs. samtliga årskurser inräknade.

Andelen elever i fristående skolor varierar dock mycket mellan programmen. Diagram 3 visar hur stor andel av nybörjareleverna i årskurs 1 hösten 2012 som studerar hos offentlig respektive enskild huvudman.

**Diagram 3. Nybörjarelever i årskurs 1 hösten 2012 hos offentlig respektive enskild huvudman. Procentuell fördelning per program.<sup>6</sup>**



<sup>5</sup> Enskilda huvudmän får fr o m läsåret 2006/07 anordna individuella program.

<sup>6</sup> För förklaring av programförkortningar se bilaga 1.

Störst andel elever har enskilda huvudmän på hantverk och naturbruk, där nästan hälften utbildas på fristående skolor. Lågst är andelen elever i fristående skola på introduktionsprogrammen språkintröddning och individuellt alternativ.

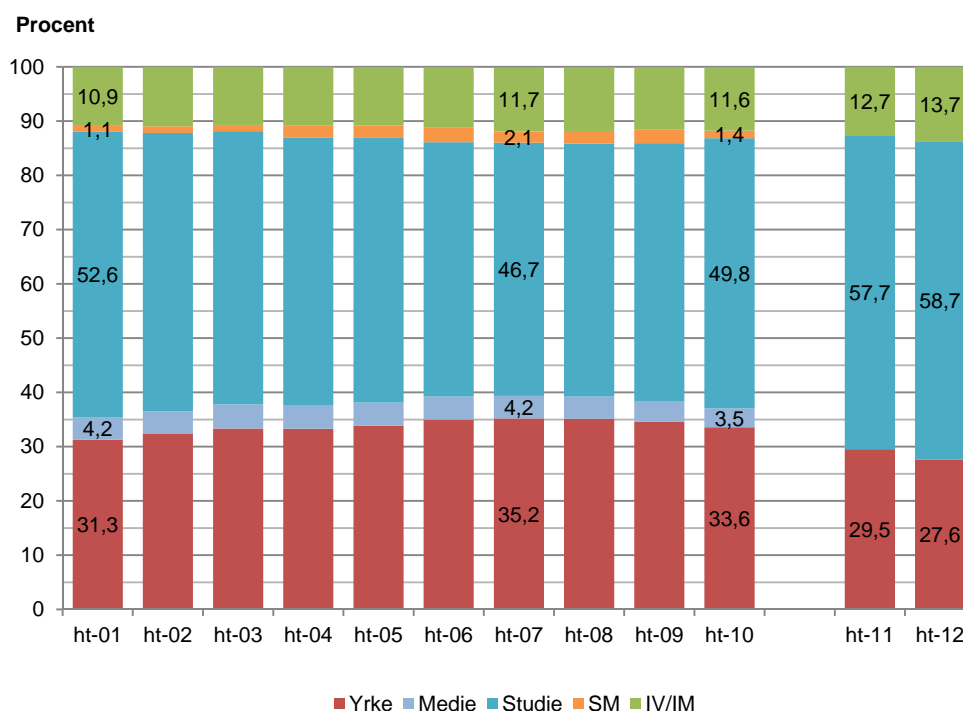
### Yrkesprogrammen lockar allt färre elever

Hösten 2001 började 105 000 ungdomar för första gången i gymnasieskolans årskurs 1. Drygt hälften, 53 procent, började på ett studieförberedande program. Fyra procent startade studierna på medieprogrammet och drygt 31 procent på övriga yrkesförberedande program.<sup>7</sup> Knappt 11 procent av nybörjarna studerade på ett individuellt program.

Fram till hösten 2007 ökade andelen elever som påbörjade sina studier på yrkesutbildningar. Hösten 2007 gick 35 procent av de 129 000 nybörjarna på yrkesförberedande program och knappt 47 procent på studieförberedande program. Andelen på individuella program var nästan 12 procent och medieprogrammet lockade oförändrat 4 procent av nybörjarna.

Diagram 4 visar hur nybörjarelever fördelat sig på olika typer av program mellan 2001 och 2012.

**Diagram 4: Nybörjarelever i årskurs 1 i gymnasieskolan hösten 2001 till hösten 2012. Redovisning efter typ av studier. Procent.**



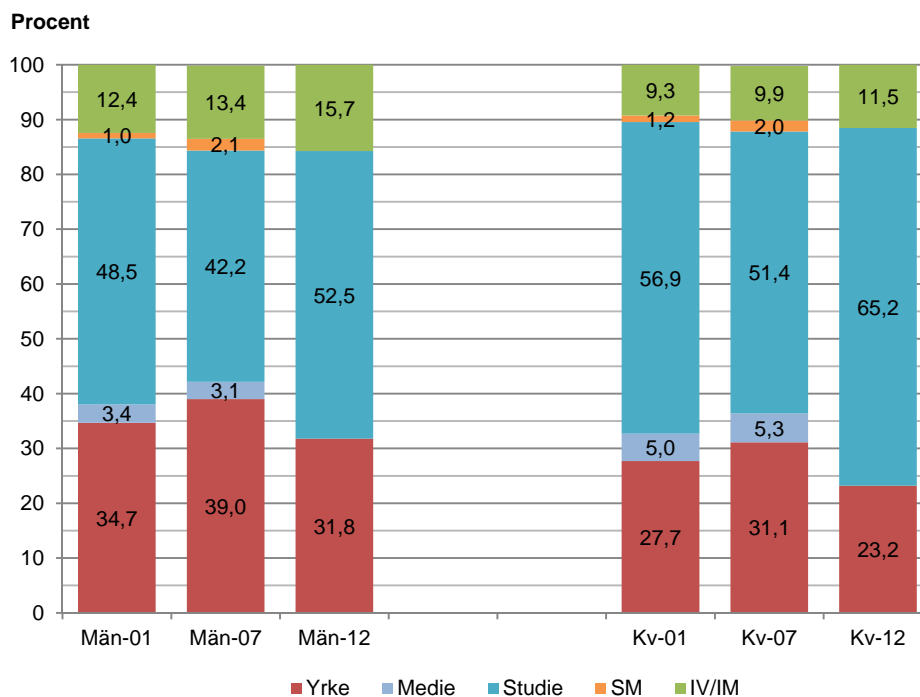
<sup>7</sup> I följande redovisning lyfts medieprogrammet ur kategorin yrkesförberedande program för jämförbarhetens skull. Enligt Gy 2011 erbjuds medieutbildningar främst som inriktningar på högskoleförberedande program.

Hösten 2012 började 105 000 ungdomar i gymnasieskolans årskurs 1 för första gången och andelen på yrkesprogram har nu, som framgår av diagram 4, minskat till knappt 28 procent medan högskoleförberedande program lockar nästan 59 procent. Introduktionsprogram har nu en andel om knappt 14 procent nybörjarelever. Jämfört med det första läsåret i den reformerade gymnasieskolan (2011/12) har yrkesprogrammen minskat med två procentenheter. Högskoleförberedande program och introduktionsprogram har ökat sina respektive andelar av nybörjareleverna med en procentenhet.

### Två av tre kvinnor går på högskoleförberedande program

I diagram 5 redovisas vilken typ av studier unga kvinnor och män börjar sin gymnasieutbildning på hösten 2001, 2007 respektive 2012.

**Diagram 5: Nybörjarelever i årskurs 1 i gymnasieskolan hösten 2001, 2007 samt 2012. Redovisning efter typ av studier per kön. Procent.**



Kvinnor har i större utsträckning än män valt att utbilda sig på studie- och högskoleförberedande program. Hösten 2007 gick drygt 36 procent av kvinnor en yrkesförberedande utbildning, varav medieutbildningen utgjorde 5 procentenheter. Hösten 2012 har denna andel minskat till drygt 23 procent. Två av tre kvinnor börjar nu sina gymnasiestudier på högskoleförberedande program, 65 procent.

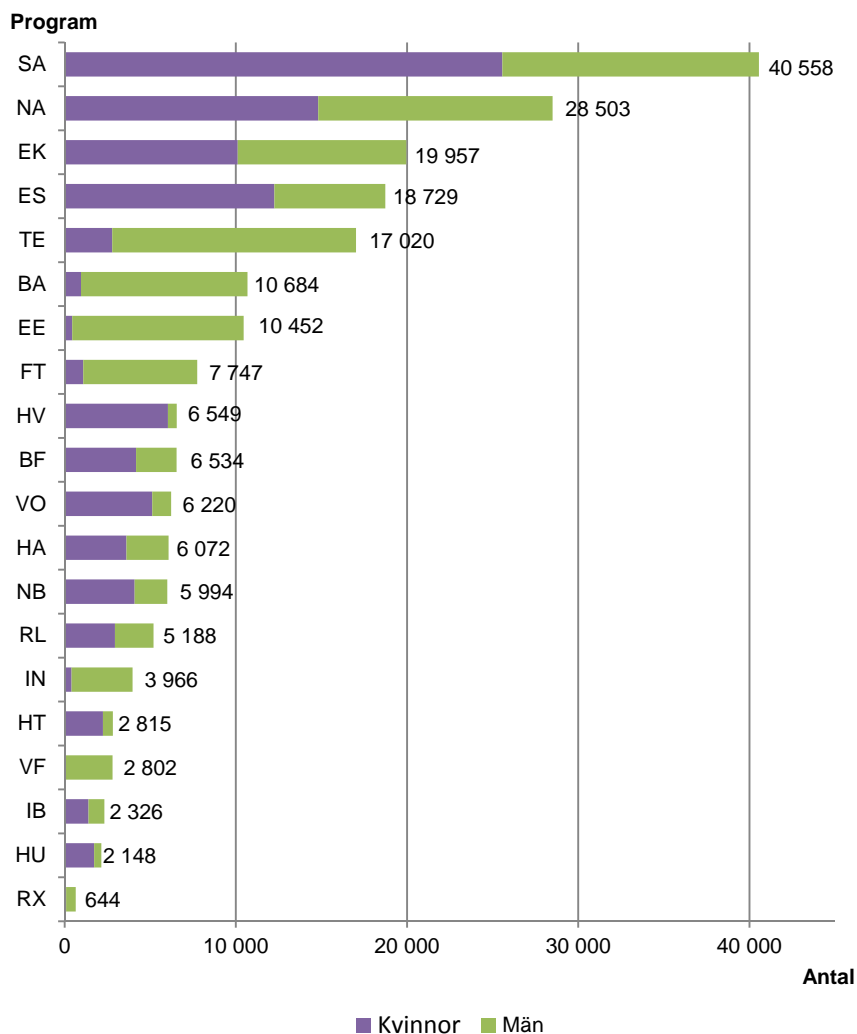
Även bland unga män har intresset för yrkesutbildningar minskat om än från en högre nivå. Hösten 2007 gick 42 procent på en yrkesförberedande utbildning, varav medieprogrammet utgjorde 3 procentenheter. Idag börjar 32 procent av männen ett yrkesprogram.

## Program enligt Gy 2011

### Samhällsvetenskapsprogrammet störst bland de nationella programmen

Diagram 6 visar fördelningen av elever på nationella program i årskurs 1 och 2.

**Diagram 6: Antal elever på program enligt Gy 2011, per kön.**



Samhällsvetenskapsprogrammet är det största programmet, sett till antal elever i årskurs 1 och 2, följt av naturvetenskapsprogrammet och ekonomiprogrammet. Det yrkesprogram som har flest elever är bygg- och anläggningsprogrammet. Det högskoleförberedande humanistiska programmet är det minsta nationella programmet.

Många program har en ojämn könsfördelning.<sup>8</sup> Jämnast könsfördelning har ekonomiprogrammet och naturvetenskapsprogrammet, där både kvinnor och män utgör omkring 50 procent. Även restaurang- och livsmedelsprogrammet, handels-

<sup>8</sup> Fördelning av kvinnor och män mellan 40 och 60 procent på ett program definieras här som jämn.

## PM

8 (21)

Dnr 71-2013:28

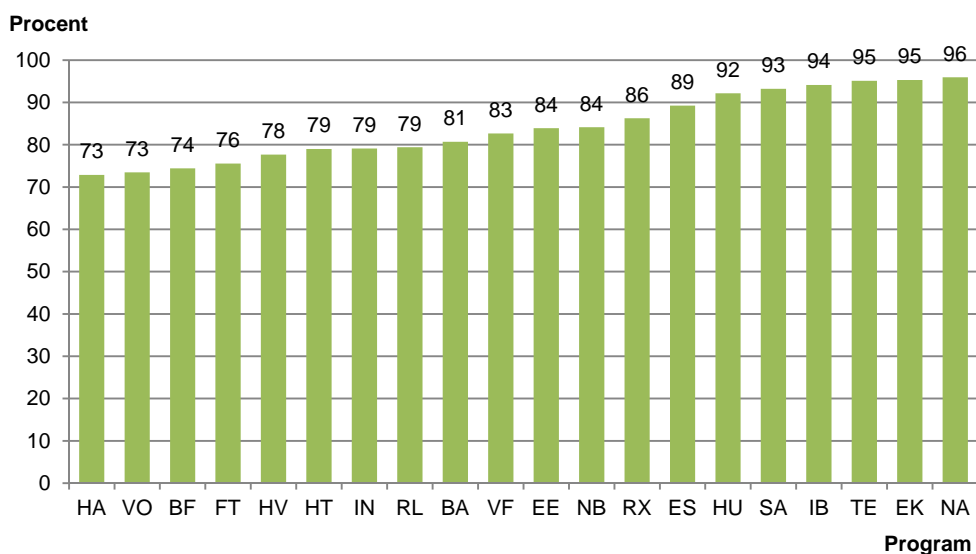
och administrationsprogrammet och International Baccalaureate har relativt jämn könsfördelning. Mest ojämn är könsfördelningen på VVS- och fastighetsprogrammet, där kvinnor endast utgör 2 procent av eleverna. Även bygg- och anläggningsprogrammet har en låg andel kvinnor (9 procent). De program som har lägst andel män är hantverksprogrammet och vård- och omsorgsprogrammet (8 respektive 18 procent män).

Antalet elever i årskurs 1 har minskat med 6 procent från föregående läsår, vilket motsvarar ungefär 7 600 elever. Elevminskningen är störst på yrkesprogrammen (-12 procent) och minst på de högskoleförberedande programmen (-3 procent). Samtliga yrkesprogram har detta läsår lockat färre elever i årskurs 1. Hantverksprogrammet har störst minskning, 22 procent, och barn- och fritidsprogrammet har tappat 18 procent. Även restaurang- och livsmedelsprogrammet och handels- och administrationsprogrammet har relativt stor minskning av elever i årskurs 1 (-15 procent).

Tre högskoleförberedande program går emot den generella elevminskningen. Ekonomiprogrammet har 5 procent fler elever i årskurs 1 i förhållande till föregående läsår. På teknikprogrammet respektive International Baccalaureate har andelen elever i årskurs 1 ökat med 1 procent. Övriga högskoleförberedande program har dock minskat sitt elevantal: på humanistiska programmet (-12 procent), estetiska programmet (-9 procent), naturvetenskapsprogrammet (-5 procent) och samhällsvetenskapsprogrammet (-3 procent).

Hur stor andel av eleverna i årskurs 1 som börjar gymnasieskolan för första gången, dvs. är nybörjare, skiljer sig åt mellan de olika nationella programmen. Övriga elever har varit inskrivna i gymnasieskolan tidigare och således startat om i årskurs 1. Högskoleförberedande program har i årskurs 1 94 procent nybörjare, medan yrkesprogrammen har 79 procent. I diagram 7 redovisas hur stor andel nybörjare är per program.

**Diagram 7: Andel (%) nybörjarelever på nationella program i årskurs 1, per program.<sup>9</sup>**



<sup>9</sup> För förklaring av programförkortningar se bilaga 1.



Samtliga högskoleförberedande program har en högre andel nybörjare än yrkesprogrammen. Högst andel har naturvetenskapsprogrammet och lägst andel har handels- och administrationsprogrammet (96 respektive 73 procent).

### Ojämn könsfördelning på många inriktningar

Alla nationella program, utom vård- och omsorgsprogrammet, har nationella inriktningar som ger en grund för fortsatt fördjupning, specialisering och breddning inom programmets ram. Av tabell 1 framgår antal elever på de nationella programmen och dess inriktningar.

**Tabell 1: Antal elever på de nationella programmets inriktningar. Redovisning av elever i årskurs 1 och 2, läsåret 2012/13.**

<b>Yrkesprogram</b>			
<b>Barn- och fritidsprogrammet</b>	<b>3 456</b>	<b>Hantverksprogrammet</b>	<b>6 549</b>
fritid och hälsa	1 124	finsnickeri	381
pedagogiskt arbete	1 781	florist	398
socialt arbete	382	frisör	2 458
<b>Bygg- och anlägg.programmet</b>	<b>5 556</b>	textil design	437
anläggningsfordon	455	övriga hantverk	2 484
husbyggnad	3 413	<b>Hotell- och turismprogrammet</b>	<b>1 463</b>
märk och anläggning	306	hotell och konferens	520
måleri	733	turism och resor	731
plåtslageri	231	<b>Industri tekniska programmet</b>	<b>3 966</b>
<b>El- och energiprogrammet</b>	<b>5 193</b>	driftsäkerhet och underhåll	247
automation	511	processteknik	113
dator- och kommunikationsteknik	1 584	produkt och maskinteknik	1 111
elteknik	2 551	svetsteknik	1 025
energiteknik	133	<b>Naturbruksprogrammet</b>	<b>5 994</b>
<b>Fordonsprogrammet</b>	<b>3 887</b>	djur	3 280
godshantering	57	lantbruk	760
karosseri och lackering	207	skog	781
lastbil och mobila maskiner	366	trädgård	121
personbill	1 344	<b>Rest.- och livsmedelsprogrammet</b>	<b>2 702</b>
transport	1 682	bageri och konditori	461
<b>Handels- och adm.programmet</b>	<b>3 236</b>	färsksvaror, delikat o. catering	51
administrativ service	340	kök och servering	1 971
handel och service	2 584	<b>VVS- och fastighetsprogrammet</b>	<b>1 412</b>
		fastighet	78
		kyl- och värmepumpsteknik	115
		ventilationsteknik	34
		VVS	1 053
<b>Högskoleförberedande program</b>			
<b>Ekonomiprogrammet</b>	<b>9 580</b>	<b>Naturvetenskapsprogrammet</b>	<b>13 944</b>
ekonomi	6 684	naturvetenskap	10 753
juridik	2 169	naturvetenskap och samhälle	2 268
<b>Estetiska programmet</b>	<b>18 729</b>	<b>Samhällsvetenskapsprogrammet</b>	<b>20 275</b>
bild och formgivning	3 140	beteendevetenskap	8 524
dans	999	medier, info o. kommunikation	2 829
estetik och media	5 294	samhällsvetenskap	7 799
musik	7 014	<b>Teknikprogrammet</b>	<b>8 007</b>
teater	1 324	design och produktutveckling	1 884
<b>Humanistiska programmet</b>	<b>1 112</b>	informations- och medieteknik	3 116
kultur	363	produktionsteknik	480
språk	657	socialvetenskap	825
		teknikvetenskap	1 469

Kommentar: redovisningen av antal elever på programinriktningar som får börja det första läsåret (estetiska programmet, hantverksprogrammet, industri tekniska programmet och naturbrukspro-

## PM

10 (21)  
Dnr 71-2013:28

grammet) avser elever som har inrapporterats på dessa inriktningar i både **årskurs 1 och 2**. I summaraden för dessa program redovisas det totala antalet elever på programmet. De övriga programmens inriktningar, som får börja det andra eller tredje läsåret, avser elever som har inrapporterats i **årskurs 2**. I summaraden för dessa program redovisas det totala antalet elever i årskurs 2 på programmet.

På estetiska programmet, där inriktningarna får börja det första läsåret, går de flesta eleverna på inriktningen musik i både årskurs 1 och 2, men även inriktningen estetik och media lockar många elever. Medan andelen kvinnor respektive män inom inriktningen musik är jämn är det till övervägande del kvinnor inom estetik och media. På hantverksprogrammet och naturbruksprogrammet dominerar kvinnorna på de mest populära inriktningarna. Inom hantverksprogrammet väljer kvinnorna främst inriktningarna frisör och utgången hår- och makeupstylist på inriktningen övriga hantverk. På naturbruksprogrammet väljer flest elever, främst kvinnor, inriktningen djur. Männen är emellertid fler på inriktningarna lantbruk och skog. På det industritekniska programmet, som domineras av män, går de flesta elever i årskurs 1 och 2 på inriktningarna produkt- och maskinteknik samt svetsteknik.

Bland yrkesprogrammets inriktningar som påbörjas det andra läsåret har pedagogiskt arbete på barn- och fritidsprogrammet och turism och resor på hotell- och turismprogrammet flest elever. I båda dessa fall är majoriteten av eleverna kvinnor. Andra inriktningar i årskurs 2 med flest elever är husbyggnad på bygg- och anläggningsprogrammet, elteknik på el- och energiprogrammet, transport på fordonsprogrammet samt VVS på VVS- och fastighetsprogrammet. Merparten av eleverna på dessa inriktningar är män. Inriktningarna handel och service på handels- och administrationsprogrammet samt kök och servering på restaurang- och livsmedelsprogrammet lockar flest elever inom respektive program. På dessa är fördelningen av män och kvinnor relativt jämn.

De största inriktningarna på ekonomiprogrammet och naturvetenskapsprogrammet är ekonomi respektive naturvetenskap. På dessa inriktningar råder jämn könsfördelning. På humanistiska programmet väljer elever, främst kvinnor, inriktningen språk. På samhällsvetenskapsprogrammet är den största inriktningen totalt sett och bland kvinnorna beteendevetenskap. Även inriktningen samhällsvetenskap lockar många på samhällsvetenskapsprogrammet och här är det relativt jämn könsfördelning. På teknikprogrammet går de flesta elever informations- och medieteknik, och flertalet är män.

### Särskilda varianter

Särskilda varianter är utbildningar med avvikelser från de nationella programmen antingen inom utrymmet för programfördjupning eller inom utrymmet för inriktning och programfördjupning. Både offentliga och enskilda huvudmän kan erbjuda dessa utbildningar efter tillstånd av Skolverket<sup>10</sup>. Särskilda varianter knyter alltid an till ett nationellt program, och är därmed antingen högskoleförberedande eller yrkesprogram.

---

<sup>10</sup> Listor över samtliga godkända utbildningar för 2010, 2011 och 2012 finns på Skolverkets hemsida.

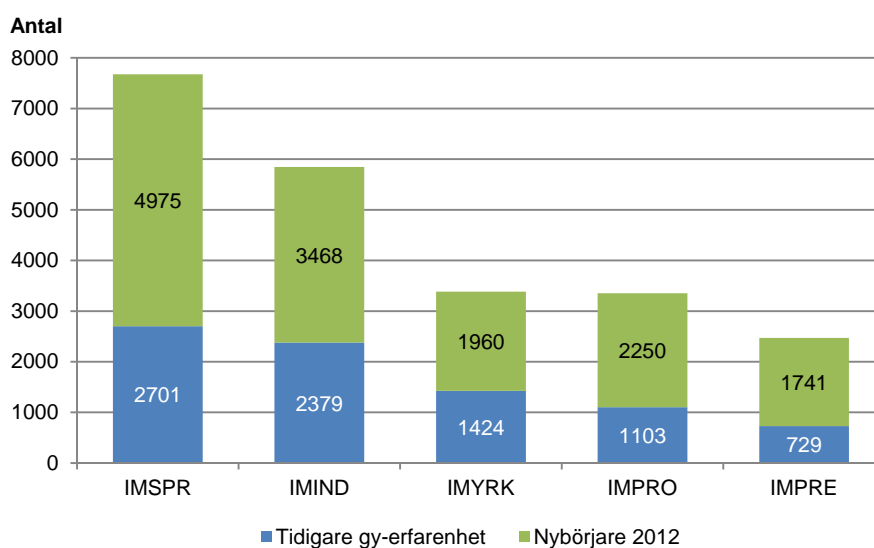
Läsåret 2012/13 är totalt 1 500 elever rapporterade på en särskild variant, där kvinnorna utgör 58 procent och männen 42 procent. Andelen elever på särskilda varianter som knyter an till ett högskoleförberedande program är större än på yrkesprogram, 79 procent respektive 21 procent.

På högskoleförberedande program har särskilda varianter som anknyter till naturvetenskapsprogrammet flest elever (753 elever), följt av estetiska programmet (277 elever) och samhällsvetenskapsprogrammet (145 elever). På yrkesprogram är särskilda varianter som anknyter till naturbruksprogrammet störst (195 elever), följt av el- och energiprogrammet (86 elever).

#### Fyra av tio elever på introduktionsprogram i årskurs 1 har tidigare gymnasieerfarenhet

18 procent av eleverna i årskurs 1 och 7 procent av eleverna i årskurs 2 går på ett introduktionsprogram. Bland elever i årskurs 1 har nästan fyra av tio elever på introduktionsprogram erfarenhet av tidigare gymnasiestudier. Diagram 8 visar förhållandet mellan nybörjare och elever med tidigare gymnasieerfarenhet bland elever i årskurs 1 på introduktionsprogram.

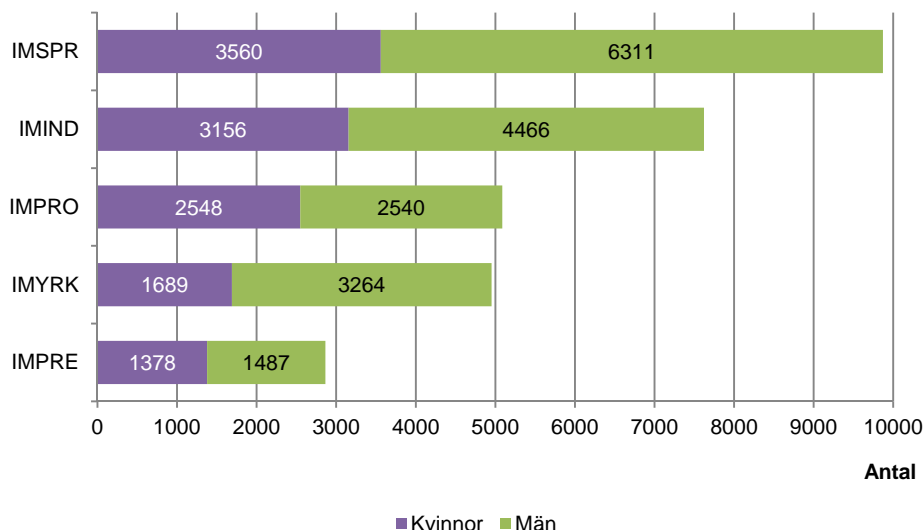
**Diagram 8: Elever i årskurs 1 på introduktionsprogram läsåret 2012/13, antal nybörjare respektive elever med tidigare gymnasieerfarenhet.<sup>11</sup>**



Som framgår av diagram 8 är andelen nybörjare lägst bland årskurs 1-elever på yrkesintroduktion och högst bland elever på preparandutbildning (58 respektive 71 procent).

Diagram 9 visar det totala antalet elever på respektive introduktionsprogram, fördelat efter kön.

<sup>11</sup> För förklaring av programförkortningar se bilaga 1.

**Diagram 9: Elever på introduktionsprogram årskurs 1 och 2, per kön.**

Det största introduktionsprogrammet är språkintröduktion, följt av individuellt alternativ. Elever i årskurs 1 och 2 medräknade har dessa program 9 900 respektive 7 600 elever. Lägst är antalet elever på preparandutbildning: 2 900 elever. Tre introduktionsprogram har en relativt jämn könsfördelning: preparandutbildning, programinriktat individuellt val samt individuellt alternativ. Yrkesintröduktion och språkintröduktion har dock en större dominans av män, 66 respektive 64 procent.

Som tidigare nämnts har antalet elever i årskurs 1 i gymnasieskolan minskat med 6 procent från föregående läsår. Intröduktionsprogrammets minskning totalt sett uppgår till 4 procent. Preparandutbildning och yrkesintröduktion har minskat med 13 respektive 1 procent. Andelen elever i årskurs 1 på programinriktat individuellt val har däremot ökat med 7 procent, liksom individuellt val med 6 procent och språkintröduktion med 1 procent.

Två av intröduktionsprogrammen, programinriktat individuellt val och yrkesintröduktion är möjliga att söka på motsvarande sätt som till de nationella programmen. Programinriktat individuellt val syftar till att elever ska få en utbildning som är inriktad mot ett nationellt yrkesprogram. Huvudmän som anordnar ett yrkesprogram får anordna programinriktat individuellt val som är inriktat mot detta program. Yrkesintröduktion syftar till att elever ska få en yrkesinriktad utbildning som underlättar för dem att etablera sig på arbetsmarknaden eller som leder till utbildning på ett yrkesprogram. Av tabell 2 framgår antal elever på inriktningar inom programinriktat individuellt val och yrkesintröduktion.

**Tabell 2: Antal elever på inriktningar inom programinriktat individuellt val och yrkesintröduktion. Redovisning av elever i årskurs 1 och 2, läsåret 2012/13.**

<b>Introduktionsprogram</b>			
<b>Programinriktat ind. val</b>	<b>5 088</b>	<b>Yrkesintroduktion</b>	<b>4 953</b>
barn- och fritid	724	barn- och fritid	319
bygg- och anläggning	536	bygg- och anläggning	463
el- och energi	182	el- och energi	86
fordons- och transport	639	fordons- och transport	691
handels- och administration	491	handels- och administration	308
hantverk	490	hantverk	283
hotell- och turism	181	hotell- och turism	50
industritekniska	305	industritekniska	229
naturbruk	332	naturbruk	238
restaurang- och livsmedel	447	restaurang- och livsmedel	320
VVS- och fastighet	100	VVS- och fastighet	62
vård- och omsorg	661	vård- och omsorg	343

Av de 5 100 elever som går på programinriktat individuellt val är det flest som läser mot barn- och fritidsprogrammet (14 procent), fordon- och transportprogrammet (13 procent) och vård- och omsorgsprogrammet (13 procent). Endast 2 procent läser programinriktat individuellt val inriktat mot VVS- och fastighetsprogrammet.

Av de elever som går yrkesintroduktion mot en yrkesinriktad utbildning (5 000 elever), läser 14 procent mot fordon- och transport och 9 procent mot bygg- och anläggning. Lägst antal elever läser yrkesintroduktion mot hotell- och turism och VVS- och fastighet. Ungefär var tredje elev som läser yrkesintroduktion har inte rapporterats på en yrkesinriktning (1 561 elever).

## Program enligt Lpf 94/Gy2000

### Samhällsvetenskapsprogrammet störst även i årskurs 3

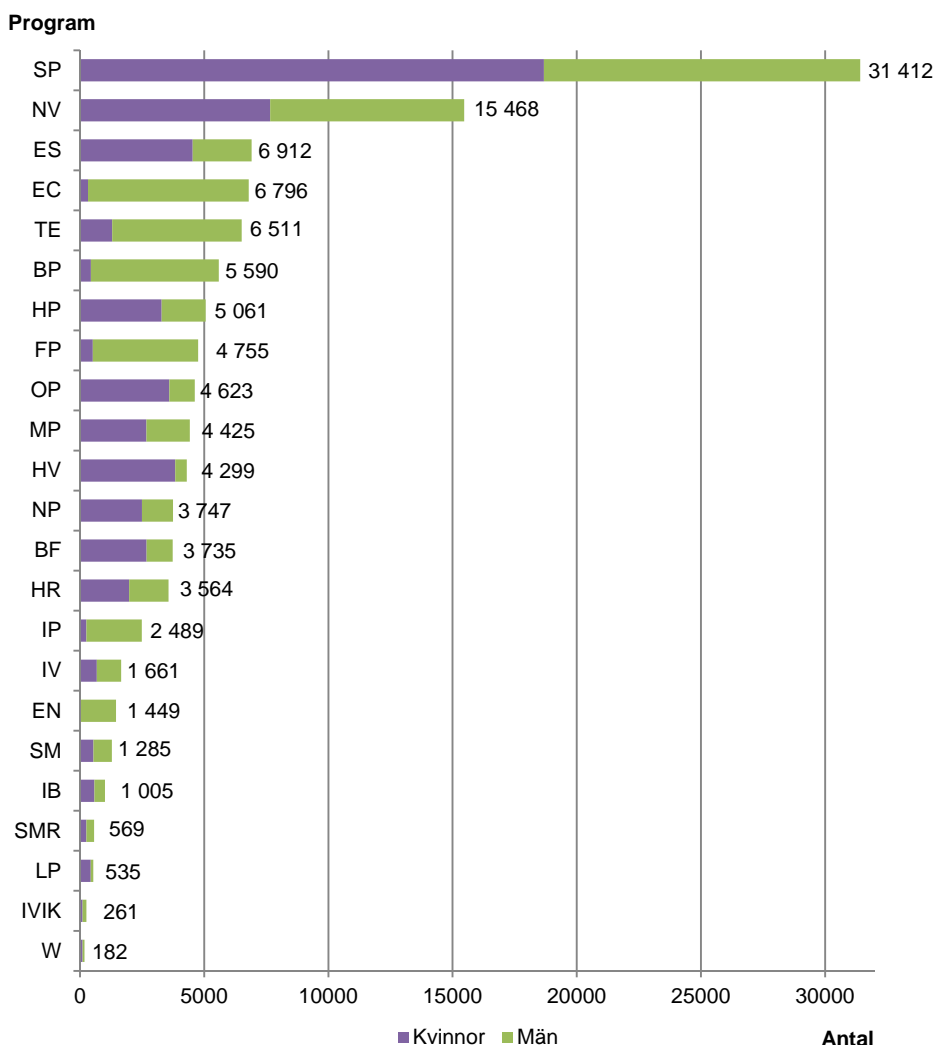
Den sista elevkullen som påbörjade sin gymnasieutbildning före reformens införande går läsåret 2012/13 i årskurs 3. Diagram 10 visar elever i årskurs 3 fördelade på program eller programanknytning. Även bland dessa elever är samhällsvetenskapsprogrammet och naturvetenskapsprogrammet de två största. Medan naturvetenskapsprogrammet upptar ungefär lika stor andel av eleverna i de båda gymnasieformerna, har samhällsvetenskapsprogrammet en större dominans i årskurs 3. Detta kan förklaras av att motsvarande utbildningar i gymnasieskolan enligt Gy 2011 är fördelade på tre program (samhällsvetenskap, ekonomi och humanistiska).

Både samhällsvetenskaps- och naturvetenskapsprogrammen har i årskurs 3 en jämn könsfördelning. Det största yrkesförberedande programmet i årskurs 3 är elprogrammet, som har en tydlig mansdominans (95 procent är män). Även energiprogrammet har en hög andel män (97 procent). Hantverks- och livsmedelsprogrammen har störst andel kvinnor (89 respektive 81 procent). Livsmedelsprogrammet är med drygt 500 elever den minsta utbildningen, utöver invandrarintroduktion och utbildningar vid Waldorfskolor.

## PM

14 (21)  
Dnr 71-2013:28

**Diagram 10. Elever i årskurs 3, fördelade på program eller programanknytning, per kön.**



I statistiken om elever som läser enligt Lpf 94/Gy 2000 sker redovisning av elever som läser programinriktade individuella program vid respektive anknytningsprogram. Sammanlagt går 3 400 elever på individuella program i årskurs 3, varav 1 600 med programanknytning, 1 500 utan programanknytning och 300 på invandrarintroduktion. Vanligaste anknytningsprogram för kvinnor som läser individuella program är barn- och fritidsprogrammet samt handels- och administrationsprogrammet. Bland männen är det vanligast att läsa med programanknytning mot fordonsprogrammet och byggprogrammet.

För elever som läser enligt Lpf 94/Gy2000 redovisas inriktning bara för de nationella programmen. På flertalet program befinner sig en övervägande del, mer än hälften av eleverna, på en inriktning inom respektive program. Inriktningarna VVS- och kylteknik på energiprogrammet och medieproduktion inom mediaprogrammet lockar så många som 90 procent av eleverna på respektive program. Män dominerar inom inriktningen VVS- och kylteknik och kvinnor inom medieproduktion.

Pedagogisk och social verksamhet på barn- och fritidsprogrammet, husbyggnad på byggprogrammet, handel och service på handels- och administrationsprogrammet, restaurang- och måltidsservice på hotell- och restaurangprogrammet samt naturvetenskap på naturvetenskapsprogrammet är de inriktningar inom respektive program som lockar störst andel elever, mellan 72 och 83 procent. Bland dessa är det ungefär lika stor andel kvinnor och män som läser inriktningarna restaurang- och måltidsservice och naturvetenskap. Kvinnor utgör en majoritet inom pedagogisk och social verksamhet, handel samt service medan männen utgör största andelen av eleverna på husbyggnad. På elprogrammet är elteknik den inriktning som lockar den största andelen elever (65 procent) och flertalet är män.

På estetiska programmet, fordonsprogrammet och samhällsvetenskapsprogrammet finns det mer än en inriktning som har många elever. På estetiska programmet går de flesta eleverna inriktningen musik, men även bild- och formgivning lockar en stor andel elever, främst kvinnor. Inom fordonsprogrammet, där männen dominerar, väljer eleverna främst inriktningarna transport och personbiltsteknik. Bland samhällsvetenskapsprogrammets inriktningar har samhällsvetenskap och ekonomi en stor andel elever. Inriktningen ekonomi har jämn fördelning av kvinnor och män medan något fler kvinnor går inriktningen samhällsvetenskap.

På naturbruksprogrammet är andelen elever störst på inriktningarna djurvård och hästhållning. På dessa inriktningar dominerar kvinnorna. Emellertid utgör männen en större andel än kvinnorna på inriktningen jord.

### **Lärlingsutbildningar minskar kraftigt**

Sedan hösten 2008 kan yrkesutbildning också ges som lärlingsutbildning. Istället för minst 15 veckors arbetsplatsförlagd utbildning ska lärlingsutbildningen omfatta minst 1 250 poäng på en arbetsplats, vilket motsvarar hälften av en treårig utbildning. Skolverket har i rapporten ”Gymnasial lärlingsutbildning de tre första åren 2008 – 2011” och i årliga redovisningar av statsbidragen för verksamheten beskrivit deltagande, studieresultat och kostnader för verksamheten.

Regelförändringar och nya rapporteringsrutiner gör att utbildningen är svår att följa upp i Skolverkets ordinarie uppföljningssystem. Från och med hösten 2011 är lärlingsutbildningen ett permanent alternativ på yrkesprogrammen. Någon ansökan om tillstånd behövs inte, men för erhållande av statsbidrag krävs godkända utbildningskontrakt mellan skola, arbetsplats och elev. Skolverket genomför särskilda studier som följer verksamheten.

Under försöksverksamheten startade 3 600 – 3 800 elever varje år en lärlingsutbildning i årskurs 1. Hösten 2011 och 2012 har antalet minskat till 1 200 – 1 300 elever.

### **Spetsutbildning inom försöksverksamhet**

Hösten 2009 startade en försöksverksamhet med spetsutbildningar inom naturvetenskap och samhällsvetenskap. Idag har 18 skolor tillstånd att bedriva 20 olika spetsutbildningar. Försöket omfattar spetsutbildningar inom matematik, naturvetenskap, humaniora och samhällsvetenskap. Skolverket följer försöket och rapporterar såväl kvalitativa som kvantitativa resultat i särskilda redovisningar. Hösten 2010 hade alla medverkande skolor fått sitt tillstånd och nyrekryteringen var då

## PM

16 (21)  
Dnr 71-2013:28

knappt 400 elever. Hösten 2011 startade 19 utbildningar och antalet nya elever på spetsutbildningar var då något färre. Hösten 2012 har två utbildningar inte tagit in nya elever. Utöver försöken inom natur- och samhällsvetenskap finns också spetsutbildningar inom ramen för det estetiska programmet.

### **Ett fjärde år för gymnasieingenjörsexamen**

Från läsåret 2011/12 till och med 2014/15 finns en försöksverksamhet med ett tekniskt fjärde år, eller gymnasieingenjörsutbildning, som kan sökas av elever som fått slutbetyg från teknikprogrammet. Utbildningen vänder sig till elever som vill gå ett år till i gymnasieskolan för att få en yrkesutbildning som ger grund både för arbetslivet och för vidare studier i naturvetenskap och teknik på högskola och universitet.

Läsåret 2012/13 är det totalt 273 elever som läser ett tekniskt fjärde år, 20 procent är kvinnor och 80 procent är män. I jämförelse med föregående läsår, som var försöksverksamhetens första år, har antalet ökat med 107 elever.

Gymnasieingenjörsutbildningen har tre profiler utformade i samråd med näringslivet. Den profil som har flest elever är innovation och produktion. Samhällsbyggande, som var den mest populära profilen under det första försöksåret, har detta läsår lockat minst antal elever.

Gymnasieingenjörsutbildningen finns i 18 kommuner i Sverige, varav merparten i skolor med offentlig huvudman.

### **Nationellt godkända idrottsutbildningar**

Nationellt godkända idrottsutbildningar (NIU) är utbildningar med tydlig elitidrottskaraktär som Skolverket beslutar om efter det att ett specialidrottsförbund har tillstyrkt ansökan.<sup>12</sup>

Inför läsåret 2011/12 och 2012/13, har ansökningar om nationella idrottsutbildningar godkänts på ungefär 200 skolor, varav merparten med offentlig huvudman. En stor del av de godkända utbildningarna avsåg fotboll, handboll, ishockey och innebandy. Inför läsåret 2013/14 har ett tjugotal skolor, merparten med offentlig huvudman, godkänts för idrottsutbildningar inom bland annat ridsport, simning och innebandy.

Till Skolverkets uppföljning av elever i gymnasieskolan har det inte varit möjligt för skolorna att rapportera in elever på dessa utbildningar. Uppgifter avseende hur många elever som läser på nationellt godkända idrottsutbildningar går därmed inte att redovisa.

---

<sup>12</sup> En skolhuvudman som vill anordna en nationellt godkänd idrottsutbildning ska ansöka hos Skolverket för offentlig huvudman och hos Skolinspektionen för enskild huvudman. En annan sorts idrottsutbildning är utbildningar vid riksiddrottsgymnasier (RIG). Dessa är riksrekryterande och Skolverket beslutar om dessa efter förslag från Sveriges Riksidrottsförbund.



## Elever som gör avbrott eller studieuppehåll

Utifrån Skolverkets uppföljningsstatistik är det möjligt att följa hur gymnasieelever gör avbrott eller studieuppehåll och hur de byter mellan program. I det följande ligger huvudsakligt fokus på förändringar bland nybörjare i årskurs 1 utifrån frågeställningen ”vad gör eleverna efter ett år?”. Liksom övrig elevstatistik utgår uppgifterna från mätillfället 15 oktober varje läsår.

Den första nybörjarkullen i gymnasieskolan enligt Gy 2011 påbörjade sin utbildning hösten 2011. Bland dessa elever är det tre procent som inte studerar i gymnasieskolan ett år senare. Dessa har antingen gjort avbrott eller studieuppehåll. Det är vanligare bland kvinnor än bland män att göra avbrott eller studieuppehåll (4 respektive 3 procent). Störst andel elever som gjort avbrott eller studieuppehåll finns bland dem som påbörjat sin utbildning på ett introduktionsprogram, framförallt på språkintroduktion (23 procent). Elever gör i högre grad avbrott eller studieuppehåll från högskoleförberedande program än från yrkesprogram.

Det humanistiska programmet har bland de nationella programmen högst andel elever som gjort avbrott eller studieuppehåll efter ett år (4 procent)<sup>13</sup>, medan teknikprogrammet har lägst (mindre än 1 procent). Med uppgifter avseende nästa läsår blir det möjligt att se om ungdomarna som gjort avbrott eller studieuppehåll kommer tillbaka till gymnasieskolan. Sett till tidigare kullars beteende är det för de flesta program vanligare att elever inte återvänder till skolbanken efter ytterligare ett år.

Av tabell 3 framgår andelen avbrott eller studieuppehåll efter ett år bland nybörjarkullarna 2008-2011.

**Tabell 3: Andel (%) elever som gjort ett avbrott/studieuppehåll efter ett år, nybörjare i årskurs 1, 2008-2011. Redovisning utifrån typ av startprogram och kön.**

Typ av startprogram	2008	2009	2010	2011
<b>Yrkesförb./yrkesprogram</b>	<b>1,0</b>	<b>1,0</b>	<b>1,1</b>	<b>1,2</b>
Kvinnor	1,1	1,1	1,2	1,4
Män	1,0	1,0	1,0	1,1
<b>Studieförb./högskoleförb. program</b>	<b>1,9</b>	<b>2,0</b>	<b>1,9</b>	<b>1,9</b>
Kvinnor	2,2	2,3	2,2	2,4
Män	1,5	1,6	1,6	1,4
<b>Individuella/ introduktionsprogram</b>	<b>13,9</b>	<b>14,0</b>	<b>14,4</b>	<b>14,1</b>
Kvinnor	14,8	15,0	14,5	14,9
Män	13,3	13,2	14,4	13,5
<b>Yrkesförb./yrkespgm + studie-/högskoleförb. pgm</b>	<b>1,5</b>	<b>1,6</b>	<b>1,6</b>	<b>1,7</b>
Kvinnor	1,7	1,8	1,8	2,1
Män	1,2	1,3	1,3	1,3
<b>Alla program</b>	<b>3,0</b>	<b>3,0</b>	<b>3,1</b>	<b>3,3</b>
Kvinnor	3,1	3,2	3,1	3,5
Män	2,8	2,8	3,0	3,0

Kommentar: för åren 2008-2010 redovisas elever som påbörjat sin utbildning på specialutformade program utan anknytning till de nationella programmen endast i totalsiffran för alla program. För samma nybörjarkullar redovisas elever som gjort avbrott/studieuppehåll från individuella program

<sup>13</sup> International Baccalaureate har egentligen högst andel byten (9 procent) men är inte ett nationellt program, utan en internationell utbildning.

med programanknytning i uppgiften för individuella program. Medieprogrammet redovisas i uppgift för yrkesförberedande program enligt programkategoriseringen för Lpf 94/Gy2000.

Som framkommer av tabell 3 har inte någon större förändring av andelen avbrott eller studieuppehåll skett över tid. Sett till alla program har andelen ökat från 3,0 bland nybörjare 2008 till 3,3 procent bland nybörjare 2011. Andelen avbrott eller studieuppehåll ökar mer bland kvinnor än bland män.

### Byte av program

Hur elever byter mellan program följs också genom att jämföra programtillhörighet vid utbildningens start och var eleverna befinner sig ett år senare. Bland nybörjare hösten 2011 hade drygt 13 procent bytt program ett år senare. Det är vanligare bland män än bland kvinnor att byta program (14 respektive 13 procent). Bland elever på introduktionsprogram är andelen byten högst, 41 procent.<sup>14</sup> Preparandutbildning, som är avsedd att studeras under högst ett läsår, har 78 procent byten efter ett år. Elever som påbörjar sin utbildning på yrkesprogram byter i högre utsträckning än elever som börjat på högskoleförberedande program (10 respektive 9 procent). Det nationella programmet som har störst andel byten är det humanistiska programmet (16 procent), medan bygg- och anläggningsprogrammet har lägst andel (7 procent). Flera av de yrkesprogram som har en tydlig mansdominans (t.ex. VVS- och fastighetsprogrammet, el- och energiprogrammet samt bygg- och anläggningsprogrammet) har en betydligt högre andel kvinnor än män som byter program. Motsvarande tendens bland män att byta från kvinnodominerande program märks också, om än inte lika tydligt.

Jämfört med tidigare läsår ser andelen byten totalt sett relativt stabil ut. Med undantag för de elever som började i årskurs 1 hösten 2010 och som till viss del bytte program mellan de två gymnasieformerna har andelen byten bland nybörjarelever 2008-2011 legat på samma nivå.<sup>15</sup> Här förekommer dock en skillnad mellan byten från nationella program där andelen byten varit svagt minskande (från 10 till 9 procent) bland de fyra nybörjarkullarna, och byten från individuella program/introduktionsprogram, där vi istället ser en ökning av andel programbyten (från 38 till 41 procent). Introduktionsprogrammen syftar i hög grad till att elever ska få tillräckliga kunskaper att kunna byta program, antingen till ett nationellt program eller till ett annat introduktionsprogram.

Byten från introduktionsprogram sker i stor utsträckning till ett yrkesprogram eller till ett annat introduktionsprogram. I regel innebär ett byte från introduktionsprogram att eleven går om årskurs 1. Ett undantag till det sistnämnda är byten som sker från programinriktat individuellt val. Dessa elever går oftast i årskurs 2 det andra studieåret. Språkintröduktion är det introduktionsprogram som har lägst an-

---

<sup>14</sup> Här inkluderas såväl byten mellan introduktionsprogram som från ett introduktionsprogram till ett nationellt program.

<sup>15</sup> Många programbyten är förknippade med att elever börjar om i årskurs 1. Vid beräkning av andel elever som bytt program efter att ha börjat som nybörjare i årskurs 1 hösten 2010 togs särskild hänsyn till programmens likheter före och efter reformen för de elever vars byte var förknippat med att man började om årskurs 1 på annat program. Full jämförbarhet under övergångsskedet mellan de två gymnasieformerna är svår att uppnå.

del byten.<sup>16</sup> Elever som byter från detta program går vanligtvis i årskurs 1 på ett annat introduktionsprogram året därpå.

Byten från yrkesprogram sker oftast till ett annat yrkesprogram och eleven börjar då vanligtvis om i årskurs 1 på det nya programmet.<sup>17</sup> Även de elever som byter från yrkesprogram till högskoleförberedande program går i stor utsträckning om årskurs 1. Däremot är byten mellan två högskoleförberedande program i allmänhet förknippade med att eleven går i årskurs 2 det andra studieåret. Byten från ett högskoleförberedande program till ett yrkesprogram medför, liksom övriga byten till yrkesprogram, i högre grad att eleven går om årskurs 1. Bland de högskoleförberedande programmen är det vanligast att elever som byter från ekonomiprogrammet, humanistiska programmet, naturvetenskapsprogrammet samt International Baccalaureate går till ett annat högskoleförberedande program. Elever som byter från övriga högskoleförberedande program byter i ungefär lika stor utsträckning till yrkesprogram.

Det förekommer också att elever byter från yrkesprogram och högskoleförberedande program till introduktionsprogram. Sammanlagt bytte nästan 500 elever från ett yrkesprogram eller ett högskoleförberedande program till ett introduktionsprogram, motsvarande 1 procent av eleverna som påbörjade sin utbildning på yrkesprogram och mindre än 1 procent av eleverna som började på högskoleförberedande program.

### Var tredje gymnasieelev pendlar

Andelen elever som pendlar, dvs. går i skola i en annan kommun än folkbokföringskommunen, har ökat kontinuerligt under en längre tid och uppgår läsåret 2012/13 till drygt 33 procent (att jämföra med 28 procent sju år tidigare).<sup>18</sup> Kvinnor pendlar i högre grad än män (36 respektive 31 procent). Bland elever som går i fristående skolor är det vanligare att pendla än bland elever i kommunala skolor (46 respektive 28 procent). Högst andel pendlare återfinns dock bland elever som läser vid en landstingskommunal skola (79 procent).<sup>19</sup> Elever som läser yrkesprogram pendlar i högre utsträckning än elever på högskoleförberedande program. Lägst andel pendlare återfinns bland elever som läser introduktionsprogram, som hemkommunen är skyldig att erbjuda.

Bland elever i årskurs 1 på yrkesprogram är andelen pendlare 42 procent, medan motsvarande andel på högskoleförberedande program är 33 procent. Naturbruksprogrammet har högst andel pendlare bland de nationella programmen (75 respektive 63 procent). Lägst andel pendlare bland nationella program har naturvetenskapsprogrammet (27 procent). Bland introduktionsprogrammen är andelen pend-

---

<sup>16</sup> Det är vanligare att elever som påbörjat sin utbildning på språkintröduktion inte återfinns i gymnasieskolan efter ett år än att de bytt till ett annat program.

<sup>17</sup> Från samtliga yrkesprogram är det vanligast att elever byter till ett annat yrkesprogram.

<sup>18</sup> Definitionen av pendling som avvikelser mellan elevens hem- respektive skolkommun speglar inte fullständigt den faktiska pendlingen. Eleven kan exempelvis vara bosatt, utan att vara folkbokförd, i kommunen där skolan är belägen. Ingen hänsyn tas här heller till avstånd mellan elevens bostad och skolans belägenhet.

<sup>19</sup> Landstingskommunala skolor anordnar i huvudsak utbildning inom naturbruk.

## PM

20 (21)  
Dnr 71-2013:28

lare 14 procent. Programinriktat individuellt val har 30 procent pendlare medan språkintröduktion endast har åtta procent.

### **Tabeller på Skolverkets webbplats**

Vill du se de aktuella tabellerna där uppgifterna är hämtade så hittar du dem på Skolverkets webbplats under länken ”Statistik & analys”. Där finns Sveriges officiella statistik om gymnasieskolan för läsåret 2012/13 på riksnivå samt länkar till uppgifter på läns- och kommunnivå.

**Bilaga 1 – Programförkortningar och kategoriseringar av program****Programförkortningar Gy 2011****Yrkesprogram**

Barn- och fritidsprogrammet (BF)  
Bygg- och anläggningsprogrammet (BA)  
El- och energiprogrammet (EE)  
Fordons- och transportprogrammet (FT)  
Handels- och administrationsprogrammet (HA)  
Hantverksprogrammet (HV)  
Hotell- och turismprogrammet (HT)  
Industritekniska programmet (IN)  
Naturbruksprogrammet (NB)  
Restaurang- och livsmedelsprogrammet (RL)  
VVS- och fastighetsprogrammet (VF)  
Vård- och omsorgsprogrammet (VO)  
Riksrekryterande utbildningar (RX)

**Högskoleförberedande program**

Ekonomiprogrammet (EK)  
Estetiska programmet (ES)  
Humanistiska programmet (HU)  
Naturvetenskapsprogrammet (NA)  
Samhällsvetenskapsprogrammet (SA)  
Teknikprogrammet (TE)  
International Baccalaureate (IB)

**Introduktionsprogram**

Preparandutbildning (IMPRE)  
Programinriktat individuellt val (IMPRO)  
Yrkesintroduktion (IMYRK)  
Individuellt alternativ (IMIND)  
Språkintröduktion (IMSPR)

**Programförkortningar Lpf 94/Gy 2000****Yrkesförberedande program**

Barn- och fritidsprogrammet (BF)  
Byggprogrammet (BP)  
Elprogrammet (EC)  
Energiprogrammet (EN)  
Fordonsprogrammet (FP)  
Handels- och administrationsprogrammet (HP)  
Hantverksprogrammet (HV)  
Hotell- och restaurangprogrammet (HR)  
Industriprogrammet (IP)  
Livsmedelsprogrammet (LP)  
Medieprogrammet (MP)  
Naturbruksprogrammet (NP)  
Omvårdnadsprogrammet (OP)

**Studieförberedande program**

Estetiska programmet (ES)  
Naturvetenskapsprogrammet (NV)  
Samhällsvetenskapsprogrammet (SP)  
Teknikprogrammet (TE)  
International Baccalaureate (IB)  
Waldorf (W)

**Övriga program utan anknytning**

Individuella programmet (IV)  
Individuella programmet inriktat mot invandrar-  
introduktion (IVIK)  
Specialutformat program utan specifik inriktning  
(SM)  
Specialutformat program med riksrekrytering  
(SMR)

Kommentar: för utbildningar enligt Lpf 94/Gy 2000 kategoriseras specialutformade program och fristående skolors gymnasieutbildningar efter anknytning till nationellt program. Programinriktade individuella program (PRIV) kategoriseras efter respektive program.