

Redovisning av uppdrag om avvikelser mellan provresultat och betyg i grundskolans årskurs 9

Dnr U2012/7265/S

Härmed redovisas uppdraget om avvikelser mellan resultat på nationella prov och ämnesbetyg i årskurs 9 givet i regleringsbrev för Skolverket för budgetåret 2013.

Sammanfattning

De nationella proven i engelska, matematik, svenska/svenska som andraspråk samt ett av proven i NO-ämnena biologi, fysik och kemi är obligatoriska för läraren att använda i slutet av årskurs 9. Syftet med de nationella proven är i huvudsak att stödja en likvärdig och rättvis bedömning och betygssättning.

På nationell nivå får de flesta elever samma slutbetyg som provbetyg. Provbetyg och slutbetyg har följts åt under hela tiden som det mål- och kunskapsrelaterade betygen gällt.

I jämförelsen mellan provbetyg och slutbetyg för olika grupper är det en större andel bland flickorna som får ett höjt slutbetyg för alla ämnen jämfört med pojkarna.

Skillnaderna mellan olika skolors betygssättning i förhållande till proven är stora. Det indikerar att olika skolor och lärare har olika kriterier vid betygssättningen. Det är ett likvärdighetsproblem. Ett likvärdighetsproblem uppstår om det finns systematiska skillnader i avvikelserna mellan prov- och slutbetyg av orsaker som inte anses önskvärda. En rad åtgärder har vidtagits både på statlig nivå och av olika huvudmän för att öka samstämmigheten i betygssättningen. Statistiken visar att skillnaden mellan skolorna varken har minskat eller ökat över tid. Det finns ingen skillnad mellan fristående och kommunala skolor i jämförelsen mellan provbetyg och slutbetyg.

Då Skolinspektionens resultat inkluderas i analysen konstateras att bedömaröverensstämmelsen är lägre för mer svårbedömda uppgifter. I dessa uppgifter finns ett tolkningsutrymme vid rättningen vilket bidrar till variationer, främst i bedömningen av längre texter. Det går inte att fastställa om den korrekta bedömningen sker hos omrättaren eller ursprungs rättaren. Dessutom är det svårt att mäta i hur stor grad variationer beror på systematiska eller slumpmässiga felrättningar.

Skolverket konstaterar att många skolor har stora avvikelser mellan provbetyg och slutbetyg. Skolverket anser att huvudmän aktivt och kritiskt bör reflektera över stora avvikelser. Genom att jämföra betygen på de nationella proven med slutbetygen går det att få ett underlag för diskussion om på vilka grunder lärare sätter betyg. Måttet i SIRIS är tänkt att fungera som ett stöd i det arbetet. Stora avvikelser på en skola och små på en annan tyder på att det kan finnas olika synsätt på grunderna för betygsättningen.

Innehållsförteckning

Sammanfattning.....	1
Innehållsförteckning	3
1 Inledning	4
1.1 Uppdrag.....	4
1.2 Bakgrund	4
2 Metod	5
2.1 Datamaterial.....	5
2.2 Analysmått.....	6
3 Analys	8
3.1 Nationell nivå.....	9
3.2 Elevnivå.....	14
3.3 Skolnivå	20
3.3.1 Nettoavvikelse	20
3.3.2 Standardavvikelse.....	24
3.3.3 Total avvikelse.....	25
3.3.4 Andel behöriga lärare och nettoavvikelsen	28
4 Skolinspektionens omräkning jämfört med nettoavvikelse mellan prov- och slutbetyg	32
5 Slutsats.....	42
6 Avslutande kommentar	45
Referenser	47
Bilaga 1.	49
Några utgångspunkter.....	49
Datamaterial	50
Begränsningar i datamaterialet.....	50
Publicering i SIRIS	51
Bilaga 2.....	52

1 Inledning

1.1 Uppdrag

I regleringsbrevet för 2013 fick Skolverket följande uppdrag:

”Skolverket ska samla in resultaten av samtliga genomförda nationella prov på delprovsnivå i grundskolan och motsvarande skolformer samt resultaten av samtliga kursprov i gymnasieskolan (totalinsamling). Från och med höstterminen 2013 ska även resultaten av samtliga genomförda prov i vuxenutbildning på gymnasial nivå samlas in. Insamlingarna ska även göras på delprovsnivå. Skolverket ska på ett lättillgängligt sätt publicera ett statistiskt material där skillnaden mellan betygsresultat när det gäller ämnesbetyg och nationella prov i svenska, matematik, naturorienterande ämnen och engelska i årskurs 9 ska framgå på skolnivå. För samtliga ämnen ska avvikelserna framgå för det senaste läsåret. För svenska, matematik och engelska ska även avvikelserna de senaste fyra åren framgå. För gymnasieskolan, och för prov genomförda från och med hösten 2013 även för vuxenutbildningen på gymnasial nivå, ska motsvarande statistik publiceras där skillnaden mellan betygsresultat när det gäller kursbetyg och nationella prov ska framgå på skolnivå. För samtliga kurser, och när så är möjligt, ska varje skolas eventuellt förekommande avvikelser redovisas för respektive kurs uppdelat på program. Varje skolas avvikelse ska kunna jämföras med den riksgenomsnittliga avvikelserna i varje ämne i grundskolan och varje kursprov i gymnasieskolan. Skolverket ska komplettera det statistiska materialet med en analys av resultaten. Skolverkets statistiska material och analys ska inkludera resultatet av Skolinspektionens uppdrag om viss central rättning av nationella prov samt även annan information som Skolverket har tillgång till och som kan bidra till en ökad förståelse av uppkomsten till avvikelser mellan provresultat och provbetyg samt avvikelser mellan provbetyg och slutbetyg i grundskolan respektive kursbetyg i gymnasieskolan. Resultat när det gäller statistik om grundskolan och motsvarande skolformer samt den del av uppdraget som gäller avvikelser mellan ursprunglig rättning och Skolinspektionens centrala rättning av nationella prov ska redovisas årligen till Regeringskansliet (Utbildningsdepartementet) senast den 1 april. Resultat när det gäller statistik om gymnasieskolan ska redovisas årligen till Regeringskansliet (Utbildningsdepartementet) senast den 29 juni.”

Denna redovisning omfattar den del av uppdraget som avser grundskolans årskurs 9. Rapporten baseras dels på uppgifter från Skolverkets nationella uppföljning, dels på uppgifter från Skolinspektionens rättningsuppdrag.

1.2 Bakgrund

Skolverket fick i regleringsbrevet för 2008 i uppdrag att på ett lättillgängligt sätt publicera ett statistiskt material där skillnaden mellan betygsresultat i ämnesbetyg och nationella prov i svenska, matematik och engelska framgår på skolnivå. Det statistiska materialet skulle kompletteras med en analys av resultaten. Uppdraget redovisades i januari 2009. Motsvarande uppdrag återfanns även i regleringsbrevet för 2009, vilket avrapporterades i januari 2010. Skolverket publicerade ett uppdaterat material i januari 2011 avseende läsåret 2009/10 samt i december 2011 avseende läsåret 2010/11. Statistik avseende läsåret 2011/12 publicerades i Skolverkets databas SIRIS i december 2012.

Skolinspektionen fick i augusti 2009 i uppdrag av regeringen att genomföra viss central rättning av nationella prov årligen under tre år. Resultatet av det första årets rättning redovisades i april 2010 och den andra redovisningen gjordes i maj 2011. I september 2012 redovisade Skolinspektionen den tredje omgången av central rättning av nationella prov.

I regleringsbrevet för 2011 fick Skolverket i uppdrag att till Skolverkets statistiska material och analys även inkludera resultatet av Skolinspektionens uppdrag om viss central rättning av nationella prov. Uppdraget redovisades i mars 2011. I mars 2012 redovisade Skolverket motsvarande uppdrag som gavs i regleringsbrevet för 2012.

2 Metod

I det här avsnittet beskrivs kort rapportens upplägg. En mer utförlig beskrivning av datamaterialet finns i bilaga 1 och i tidigare rapporter enligt referenser. Denna rapport bygger på avrapporteringen av motsvarande uppdrag i regleringsbrevet för 2011 respektive 2012. I föregående års redovisning, *Avvikelser mellan provresultat och betyg i grundskolans årskurs 9¹*, låg tyngdpunkten på skolors avvikelser eftersom det nationella resultatet ändras mycket lite över tid och resultaten publiceras löpande. En kartläggning gjordes och analyser om det fanns systematiska skillnader mellan olika skolor när de kategoriseras med avseende på storlek och huvudman. I Skolverkets tidigare rapporter redovisas att variationen mellan skolor är stor när det gäller skillnader mellan prov- och slutbetyg. I den här rapporten har analys av skolors nettoavvikelse utökats med analys av total avvikelse och nettoavvikelsen tillsammans med behöriga lärare. Den samanalys som gjordes för Skolverkets och Skolinspektionens respektive statistik i föregående års rapporter har upprepats.

De nationella proven i årskurs 9 beskrivs närmare i Skolverkets rapport *Redovisning av uppdrag om avvikelser mellan provresultat och betyg i grundskolans årskurs 9²*. Där beskrivs i vilka ämnen som det är obligatoriskt för skolan att genomföra nationella prov, vilka syften proven har och hur bedömningen går till. Resultatet från den centrala rättningen beskrivs närmare i Skolinspektionens rapport *Lika för alla? Omrättning av nationella prov i grundskolan och gymnasieskolan under tre år³*. Både Skolverket och Skolinspektionen använder och redovisar resultat från nationella prov enligt den fyrgradiga betygsskalan.

2.1 Datamaterial

Skolverkets statistik baseras på alla elever i årskurs 9 som fått slutbetyg enligt det mål- och kunskapsrelaterade betygssystemet samt alla elevers resultat från de nationella proven i årskurs 9. Det innebär att slutbetyg och provresultat finns på individnivå tillsammans med bakgrundsinformation om elevens kön, utländsk bakgrund och föräldrarnas högsta utbildningsnivå. Innan uppgifterna skickas från SCB till Skolverket ersätts elevernas personnummer med ett löpnummer.

¹ Dnr 75-2012:311

² Dnr 75-2011:411

³ Dnr 01-2010:2643

Skolinspektionens statistik för omrättningen baseras på ett urval av samtliga elevlösningar bland de nationella proven i årskurs 9. Resultaten är representativa per ämne på nationell nivå och på skolnivå för utvalda skolor. Med hjälp av SCB fick Skolinspektionen tillgång till avidentifierade uppgifter om delprovresultat i engelska och svenska från det register som sammanställs av SCB för Skolverkets räkning. I och med det behövde de utvalda skolorna bara skicka in elevlösningar till Skolinspektionens omrättning förutom den reguljära rapporteringen av provresultat till Skolverket.

2.2 Analysmått

Skolverket har de senaste fem åren publicerat ett statistiskt material som visar relationen mellan ämnesbetyg och provbetyg på nationella prov i årskurs 9 på skolnivå. Det mått som redovisas är *andel elever som har lika betyg samt andel elever som har högre respektive lägre slutbetyg jämfört med provbetyg*. Statistiken har publicerats i SIRIS⁴, Skolverkets internetbaserade resultat- och kvalitetsinformationssystem, för perioden 2005-2012. Fram till och med 2011 har det även funnits promemorior till statistiken som beskriver respektive års resultat.

För att ge en mer övergripande bild av hur provbetyg och slutbetyg förhåller sig till varandra på nationell nivå samt om relationen förändras över tid har en genomsnittlig betygspoäng för provbetyg respektive slutbetyg beräknats. Den genomsnittliga betygspoängen beräknas genom att omvandla betygsstegen till poäng, EUM=0p (poäng), G=10p, VG=15p och MVG=20p.

Ett komplement till avvikelsen mellan ämnesbetyg och provbetyg är att se från vilket betygssteg i provresultatet som eventuell avvikelse sker till slutbetyget. Analysen redovisas för flickor och pojkar separat.

En central jämförelse är hur skolors ämnesbetyg förhåller sig till de nationella provbetygen. Ett beräknat mått på detta är den s.k. *nettoavvikelsen* som är den genomsnittliga avvikelsen mellan elevernas slutbetyg och provbetyg i ett givet ämne. För varje skola har ett genomsnitt av alla elevers negativa och positiva avvikelse mellan slutbetyg och provbetyg beräknats.

Ett mått som illustrerar hur stor spridningen är mellan skolornas nettoavvikelse är *standardavvikelsen*. För varje läsår har en standardavvikelse beräknats på alla skolors nettoavvikelse för att kunna jämföra över tid hur mycket skolorna skiljer sig åt.

Ett mått som kan visa på avvikelser även då nettoavvikelsen är noll är att beräkna en *total avvikelse*. För varje skola har ett genomsnitt av alla elevers totala avvikelse mellan slutbetyg och provbetyg beräknats. I den totala avvikelsen summeras negativa avvikelser som positiva i summeringen till en total avvikelse.

I Skolverkets statistik för lärare redovisas *Andel lärare med pedagogisk högskoleexamen*. Det måttet har i rapporten analyserats tillsammans med skolors nettoavvikelse.

⁴ <http://siris.skolverket.se>

Ett sätt att beskriva avvikelser mellan ursprungs rättning och omrättningen på ett delprov är genom den s.k. *rättningsavvikelsen*. Den definieras som andelen av totala antalet elever på en skola som har ett högre eller lägre ursprungligt delprovsbetyg jämfört mot omrättarens delprovsbetyg. En positiv rättningsavvikelse betyder att fler ursprungs rättare har gett ett högre delprovsbetyg jämfört mot omrättaren för den skolan. Dessutom beräknas en *genomsnittsavvikelse* som ett genomsnitt av båda delprovens rättningsavvikelser i respektive ämne.

Skolinspektionens redovisning på skolnivå av jämförelsen mellan ursprunglig rättning och omrättning presenteras tillsammans med Skolverkets redovisning av skillnader mellan provbetyg och slutbetyg.

3 Analys

Tidigare rapporter och promemorior om skillnader mellan betygsresultat på nationella prov och ämnesbetyg i årskurs 9 ger resultat för flera år och alla ämnen som ingår i de nationella proven i årskurs 9⁵. Samtliga redovisningar inleds med nationella resultat för provbetyg och slutbetyg tillsammans med betygspoängen över tid. Därefter beskrivs för hela riket hur relationen mellan provbetyg och slutbetyg ser ut för vart och ett av ämnena engelska, matematik och svenska alternativt svenska som andraspråk samt biologi, fysik och kemi. Hur vanligt det är att elever får samma, högre eller lägre slutbetyg jämfört med provbetyg visas för att få en uppfattning om hur mycket proven styr på elevnivå.

I föregående års rapport, *Redovisning av uppdrag om avvikelser mellan provresultat och betyg i grundskolans årskurs 9*, infördes även på nationell nivå och elevnivå avvikelser för flickor och pojkar. I samma rapport gjordes för elevnivån en beskrivning av vilket slutbetyget blir för varje provbetyg. För skolnivån analyserades framförallt i vilken utsträckning skillnaden mellan provbetyg och slutbetyg varierar mellan olika skolor.

Den här rapporten följer tidigare beskrivningar på nationell nivå, elevnivå samt skolnivå. Tidigare analyser har uppdaterats. Föregående års analyser på skolnivå för olika typer av skolor med avseende på skolhuvudmän och skolstorlek har inte upprepat. Istället har total avvikelse samt lärare med pedagogisk högskoleexamen lagts till i analysen av skolor.

I tidigare redovisningar har resultaten för svenska redovisats separat beroende på om eleven bedöms enligt kriterier för svenska eller svenska som andraspråk. Svenska som andraspråk är det ämne som har högst andel elever som ej uppnår målen i prov- respektive slutbetyget jämfört med alla andra ämnen. Det är också en högre andel elever som får högre slutbetyg jämfört med provbetyg för dem som bedöms enligt kriterier för svenska som andraspråk jämfört med svenska kriterier. Det är ungefär 9 procent av eleverna i årskurs 9 som läser svenska som andraspråk. I den här rapporten redovisas resultaten i svenska oberoende av om eleven bedöms enligt kriterier för svenska eller svenska som andraspråk.

⁵ Skolverket, 2009: Dnr 2008:3789

Skolverket, 2010: Dnr 2010:22

Skolverket: 2011: Dnr 2011:14

Skolverket: 2011: Dnr 2011:14

Skolverket: 2011: Dnr 2011:411

Skolverket: 2012: Dnr 2012:311

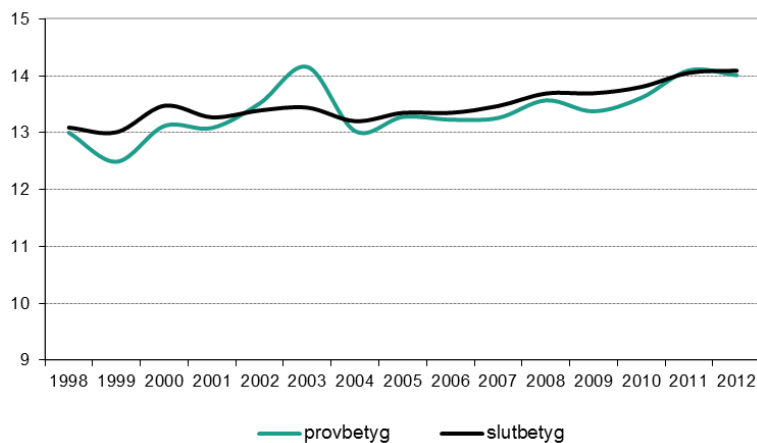
⁶ Skolverket: 2012: Dnr 2012:311

3.1 Nationell nivå

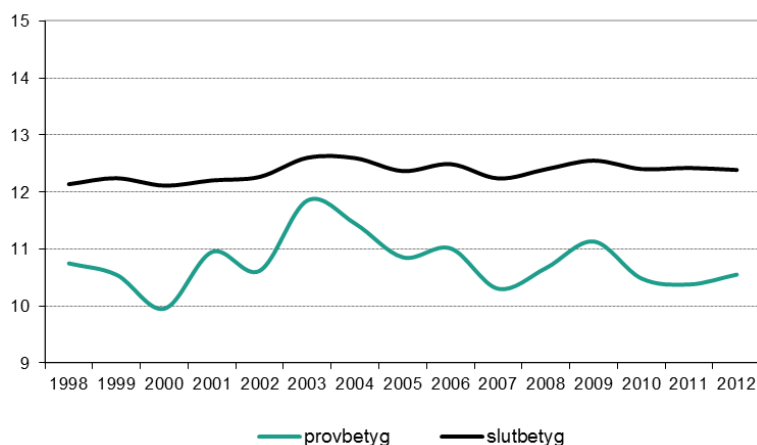
De genomsnittliga betygspoängen för slutbetyg i engelska, matematik och svenska har generellt varit stabila de femton senaste läsåren. Den genomsnittliga betygspoängen för provbetyget har varierat mer över perioden men ligger konsekvent under motsvarande slutbetygspoäng i både svenska och matematik för hela perioden. I engelska ligger provbetyg och slutbetyg närmare varandra. Kurvan för provbetygspoäng i matematik varierar mest av alla ämnen. Slutbetygspoängen är mer stabil. I svenska följer kurvan för provbetygspoäng kurvan för slutbetyg men den ligger på en nivå strax under.

Figur 3.1a Genomsnittligt provbetyg och slutbetyg angivet som betygspoäng, 1998-2012

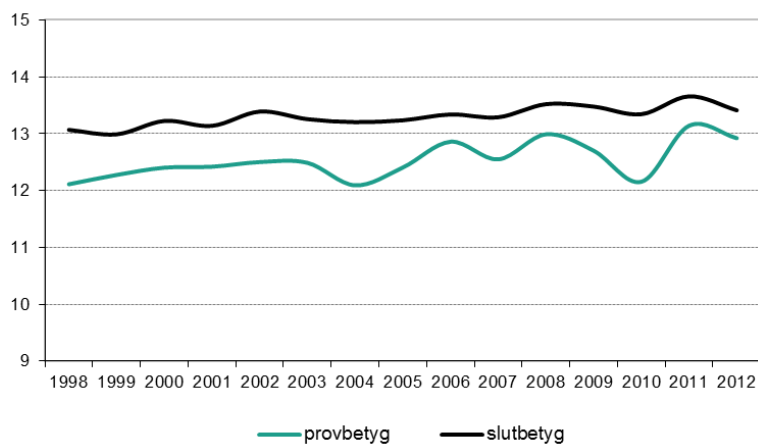
Engelska



Matematik⁷



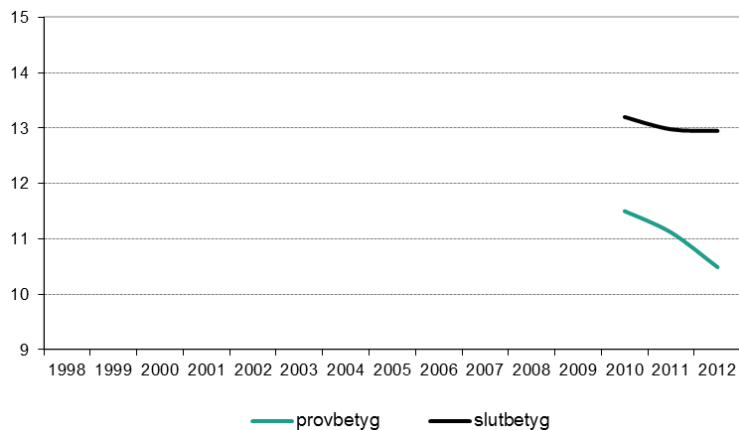
⁷ Våren 2003 kom ämnesproven i engelska och matematik ut på nätet i förtid. Det kan förklara ett högre genomsnittligt provbetyg i ämnet det året.

Svenska⁸

De genomsnittliga betygspoängen för provbetyg respektive slutbetyg i biologi, fysik och kemi visas för de tre läsår som resultat för ämnesprov i NO har redovisats. Den genomsnittliga betygspoängen för slutbetyget är stabil för de tre läsåren. Kurvan för provbetygspoängen varierar för alla tre NO-ämnen och ligger under slutbetyget.

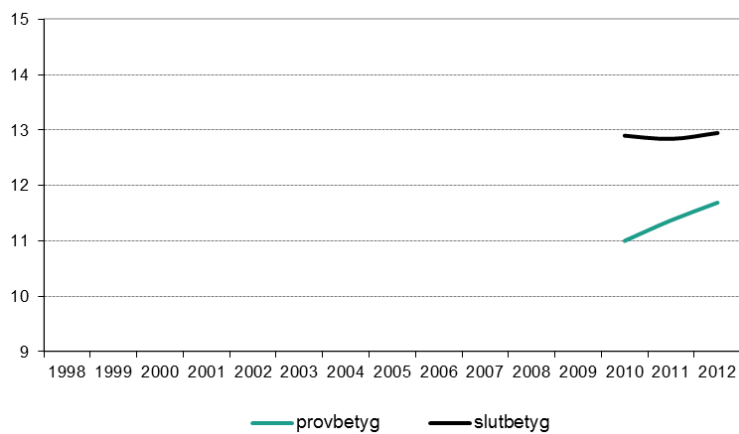
Figur 3.1b Genomsnittligt provbetyg och slutbetyg angivet som betygspoäng, 2010-2012

Biologi

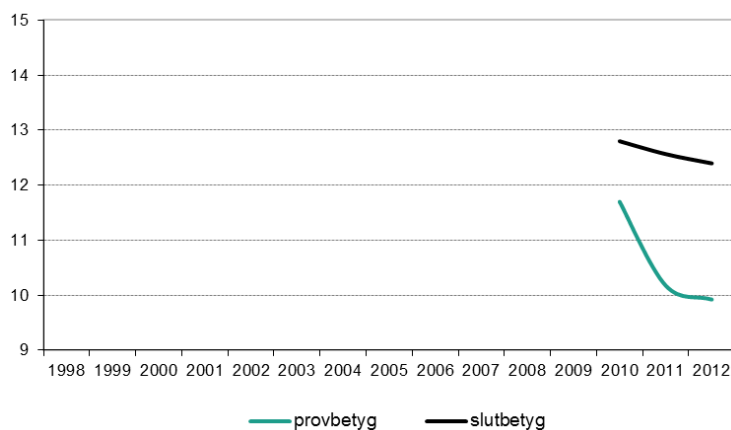


⁸ Svenska som andraspråk redovisas tillsammans med svenska 2012

Fysik

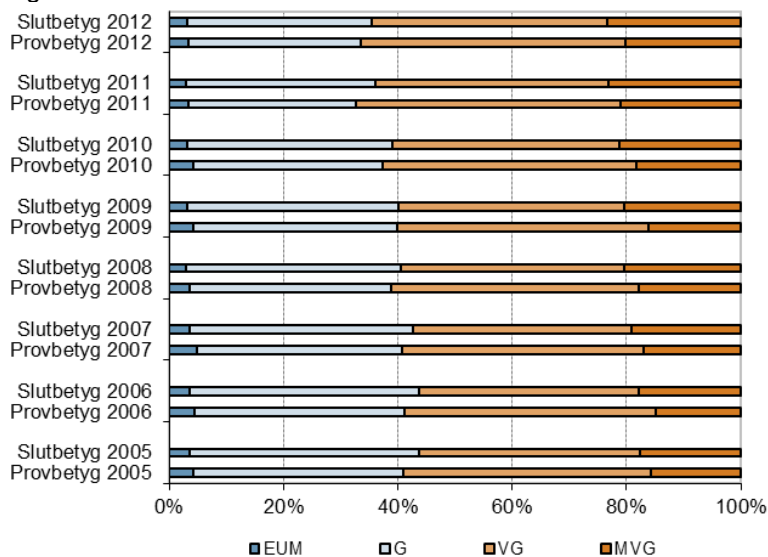


Kemi

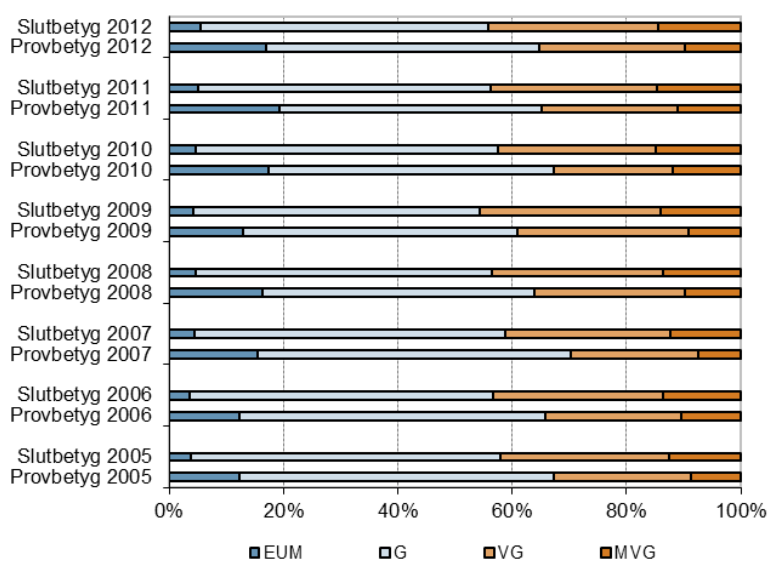


När provbetyget jämförs med slutbetyget i respektive ämne framgår en stabilitet över tid. Betygsfördelningen skiljer sig åt mer mellan ämnena än över tid. I ämnet engelska följs respektive betygssteg åt i provbetyg och slutbetyg. Andelen elever som ej uppnår målen (EUM) i det nationella provet i matematik är högre än motsvarande andel elever som ej uppnår målen enligt slutbetyget. Andelen elever som får MVG i det nationella provet i matematik är lägre än motsvarande andel elever som får MVG i slutbetyget. I svenska har andel elever med EUM i provbetyg respektive slutbetyg legat på en låg nivå och skillnaden mellan prov- och slutbetyg har varierat över tid. I biologi, fysik och kemi är det en högre andel elever som ej uppnår målen i provbetyget jämfört med slutbetyget. Skillnaden har ökat för biologi och kemi men minskat i fysik.

Figur 3.1c Andel elever med olika betygsteg i provbetyg och slutbetyg, 2005-2012
Engelska

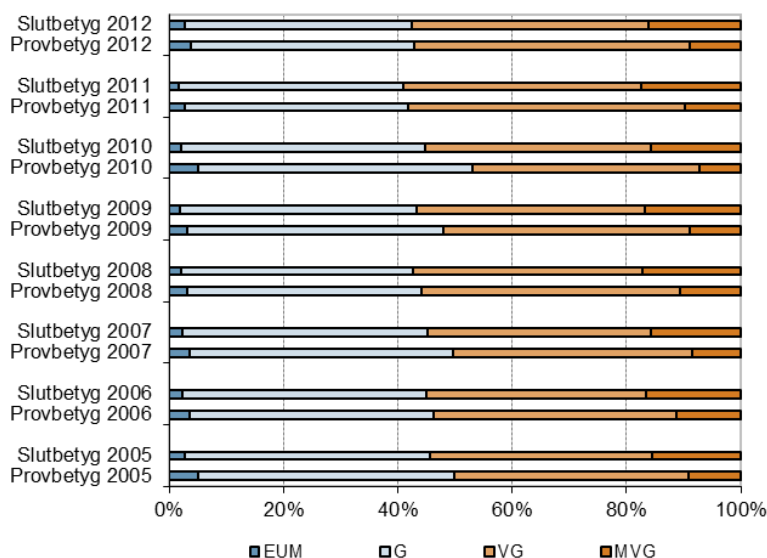


Matematik⁹

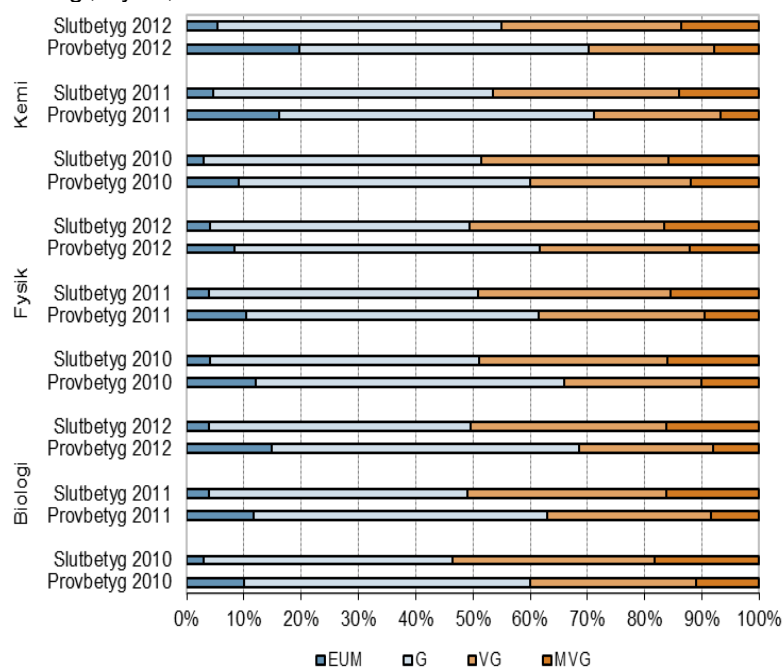


⁹ Våren 2003 kom ämnesproven i engelska och matematik ut på nätet i förtid. Det kan förklara ett högre genomsnittligt provbetyg i ämnet det året.

Svenska¹⁰



Figur 3.1d Andel elever med olika betygsteg i provbetyg och slutbetyg, 2010-2012
Biologi, Fysik, Kemi



Några förklaringar till skillnad mellan ämnen är att det inte är möjligt att höja ett betyg då eleven redan har det högsta betyget. I ämnen som är mer innehållsorienterade är det lättare att sätta in fungerande sena stödåtgärder. Skolor är skyldiga att

¹⁰ Svenska som andraspråk redovisas tillsammans med svenska 2012

sätta in stöd för elever som riskerar att ej uppnå godkänt i ett ämne. Detta påverkar särskilt elevgrupper som har runt 10 meritpoäng.

3.2 Elevnivå

Majoriteten av eleverna får samma slutbetyg som provbetyg i samtliga ämnen. Engelska har sen 2005 haft den största andelen elever som får samma slutbetyg som provbetyg. Våren 2012 är andelen 86 procent, vilket är den högsta sen 2005. Andelen elever som får högre slutbetyg än provbetyg är något högre jämfört med dem som får lägre. Matematik är det ämne som har störst andel elever som får högre slutbetyg än provbetyg, våren 2012 är den 26 procent. Det är ungefär 74 procent av eleverna som får samma slutbetyg som provbetyg. I svenska är det 79 procent av eleverna som får samma slutbetyg som provbetyg. Det är 15 procent som får högre slutbetyg än provbetyg. I alla tre ämnen har resultaten varierat marginellt sen 2005.

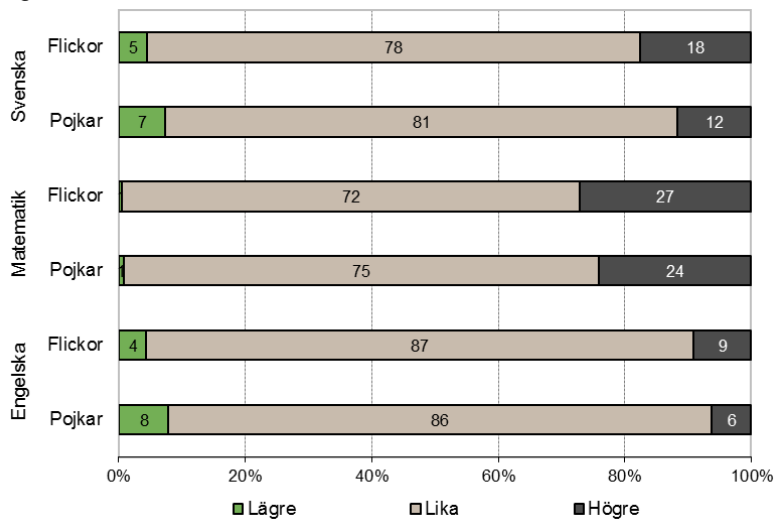
Under de tre senaste läsåren som resultat för nationella prov i biologi, fysik och kemi har presenterats har andelen elever som får samma slutbetyg som provbetyg varierat mellan åren och inom ämnen. Likaså har andelen elever som får högre slutbetyg jämfört med provbetyg varierat. Våren 2012 är det högst andel i fysik som får samma slutbetyg som provbetyg, 73 procent, vilket är en ökning sen 2010. I ämnena biologi och kemi har det istället skett en minskning av andel elever som får samma slutbetyg som provbetyg, 61 respektive 63 procent våren 2012.

Andelen som får samma slutbetyg som provbetyg är högre bland pojkarna jämfört med flickorna förutom i engelska. Det är en genomgående skillnad om tre procentenheter förutom i biologi där skillnaden är sju procentenheter. Det är en större andel av flickorna jämfört med pojkarna, som får ett slutbetyg som är högre än provbetyget för alla ämnen med störst skillnad i svenska och biologi.

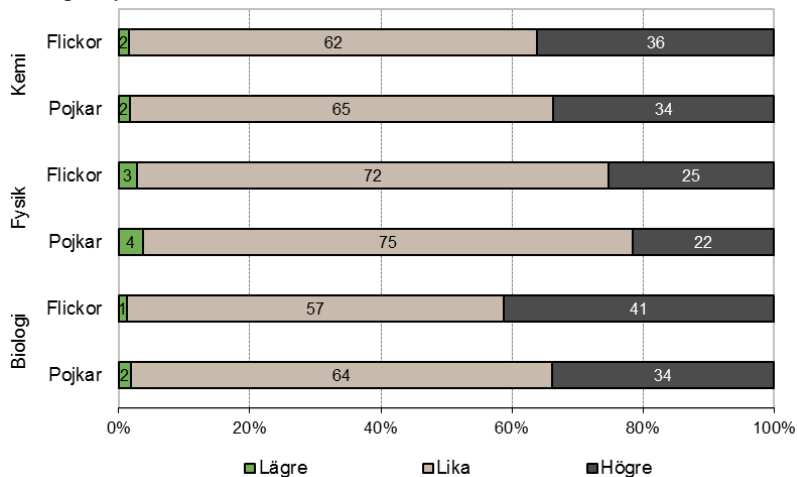
När detta studeras bör man ha i åtanke att elever som ej uppnår målen eller får mycket väl godkänt i provbetyg inte kan sänka respektive höja sina betyg. Den förstnämnda kategorin är större bland pojkar och den andra större bland flickor, vilket gör skillnaderna något underskattade.

Om betygskillnaderna mellan prov- och slutbetyg vore lika för könen, borde flickor och pojkar ha lika stor andel som får lägre, lika eller högre slutbetyg i förhållande till provbetyg. Vad det beror på att flickor får ett högre slutbetyg än provbetyg går inte att förklara utifrån statistiken¹¹.

¹¹ Skolverket, 2009: rapport 338

Figur 3.2a Andel elever som har fått lika, lägre eller högre slutbetyg jämfört med provbetyg, 2012Engelska, Matematik, Svenska¹²**Figur 3.2b Andel elever som har fått lika, lägre eller högre slutbetyg jämfört med provbetyg, 2012**

Biologi, Fysik, Kemi

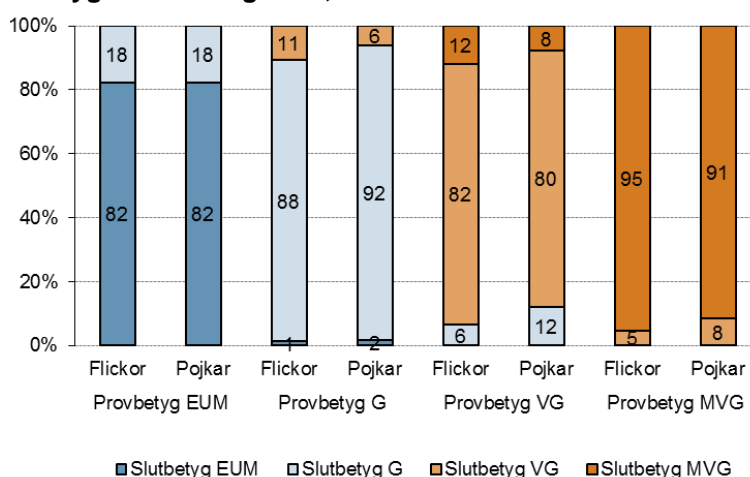
¹² Svenska som andraspråk redovisas tillsammans med svenska 2012

3.2.1 Betygsteg i slutbetyget för olika provbetyg

Det framgår av tidigare avsnitt att majoriteten av eleverna får samma slutbetyg som provbetyg i alla ämnen. Om en avvikelse sker från provbetyget till slutbetyget så är det oftast i positiv riktning. En hög andel elever får högre slutbetyg jämfört med provbetyg i flera ämnen. Figur 3.2c-h visar från vilket betyg i provbetyget som avvikelser sker i slutbetyget, i ämnena engelska, matematik och svenska.

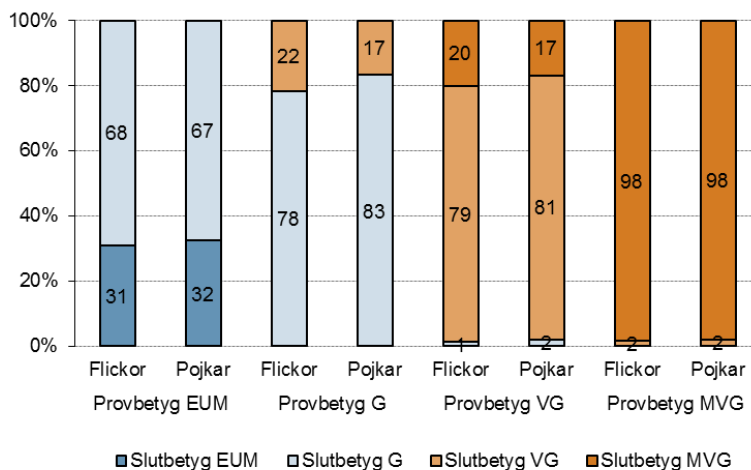
Engelska är det ämne som har minst avvikelser mellan provbetyg och slutbetyg. De allra flesta får samma slutbetyg som provbetyg både bland flickor och pojkar. Jämfört med föregående läsår har andelen elever som får samma slutbetyg som provbetyg ökat för dem som ej uppnått målen respektive har MVG i provbetyget.

Figur 3.2c Flickor och pojkar: Andel elever med respektive slutbetyg för varje provbetyg i ämnet engelska, 2012



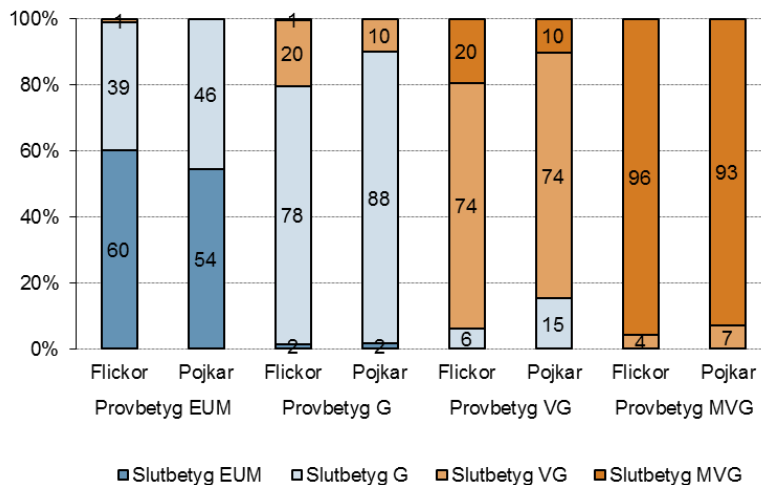
I matematik sker den största avvikelserna bland de elever som ej har uppnått målen i provbetyget. Det är endast 31 procent bland flickorna och 32 procent bland pojkarna som även har ej uppnått målen i slutbetyget. Jämfört med föregående läsår har andelen elever som ej uppnår målen i både provbetyg och slutbetyg ökat. Den skillnad som fanns mellan pojkar och flickor att det var en högre andel bland pojkarna som fick samma slutbetyg som provbetyg har minskat.

Figur 3.2d Flickor och pojkar: Andel elever med respektive slutbetyg för varje provbetyg i ämnet matematik, 2012

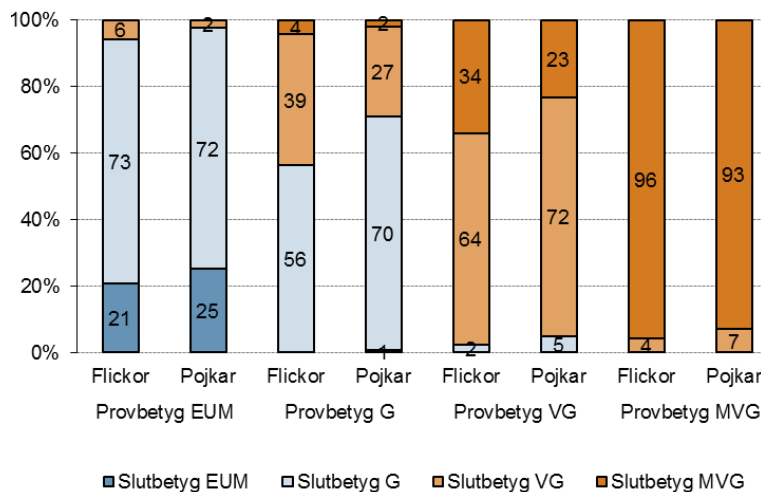


Även i svenska får majoriteten av eleverna lika slutbetyg som provbetyg. Andelen har ökat främst för dem som ej uppnått målen i provbetyg men även för övriga provbetyg. Det är skillnad mellan pojkar och flickor. Det är en högre andel som har EUM i provbetyg och slutbetyg bland flickorna jämfört med pojkarna. Bland pojkarna är det en högre andel som får högre slutbetyg för dem som har EUM i provbetyget. Motsatt resultat finns för provbetyg G. Det en högre andel bland pojkarna som har G i provbetyg och slutbetyg. Flickorna får i högre utsträckning högre slutbetyg jämfört med pojkarna.

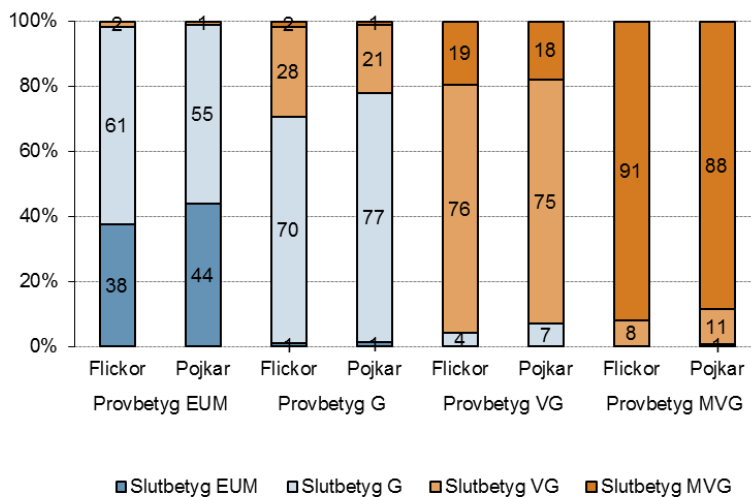
Om man har MVG i provbetyg har man redan nått högsta betyget och kan inte få ett högre slutbetyg. Jämfört med flickorna är det en något högre andel bland pojkarna som har MVG eller VG som provbetyg men VG respektive G i slutbetyg.

Figur 3.2e Flickor och pojkar: Andel elever med respektive slutbetyg för varje provbetyg i ämnet svenska, 2012

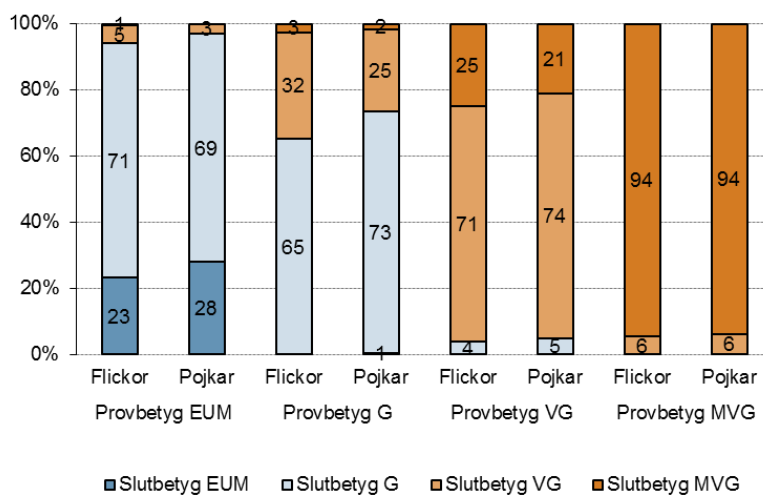
Majoriteten av eleverna får samma slutbetyg som provbetyg i ämnena biologi, fysik och kemi. Av dem som ej har uppnått målen i provbetyget får en övervägande del slutbetyg G. Flickorna som har provbetyg G eller VG får i högre utsträckning ett högre slutbetyg jämfört med killarna.

Figur 3.2f Flickor och pojkar: Andel elever med respektive slutbetyg för varje provbetyg i ämnet biologi, 2012

Figur 3.2g Flickor och pojkar: Andel elever med respektive slutbetyg för varje provbetyg i ämnet fysik, 2012



Figur 3.2h Flickor och pojkar: Andel elever med respektive slutbetyg för varje provbetyg i ämnet kemi, 2012



3.3 Skolnivå

Det här avsnittet beskriver i vilken utsträckning skillnaden mellan slutbetyg och provbetyg varierar mellan olika skolor, dvs. hur relationen mellan det genomsnittliga provbetyget och slutbetyget ser ut mellan olika skolor.

3.3.1 Nettoavvikelse

För varje skola och ämne har en så kallad nettoavvikelse beräknats mellan provbetyg och slutbetyg, dvs. ett genomsnitt av alla elevers avvikelse mellan slutbetyg och provbetyg. Nettoavvikelsen visar hur mycket enskilda skolor avviker i sina genomsnittliga slutbetyg i förhållande till sina genomsnittliga provbetyg.

Om det på en skola är 40 procent av eleverna som har fått ett högre slutbetyg än provbetyg, 50 procent som fått samma slutbetyg som provbetyg samt 10 procent som har fått lägre slutbetyg än provbetyg. Nettoavvikelsen blir då 30 procent, dvs. 40 minus 10 procent. Resultatet kan tolkas som att det i genomsnitt är 30 procent av alla skolans elever som har fått ett slutbetyg som är högre än provbetyget. En negativ nettoavvikelse innebär att skolan i genomsnitt har satt ett lägre slutbetyg på eleverna än vad eleverna fått i provbetyg.

Det är uppenbart att flera av skolorna skiljer sig markant i nettoavvikelse men det finns också skolor där avvikelsen är noll eller mycket nära noll, vilket innebär att dessa skolor i genomsnitt sätter ett slutbetyg som är lika högt som provbetyget, se figur 3.3a-b.

För engelska är skolorna mer jämnt fördelade över positiva och negativa avvikelser. Majoriteten av skolorna ligger på avvikelsen noll eller nära noll. Hälften av skolorna har nettoavvikelse mellan -4 och 7 procent. Resterande skolor har lägre alternativt högre avvikelser. Den skola som har störst positiv avvikelse har nettoavvikelsen 55 procent. Motsvarande negativa nettoavvikelse är -42 procent.

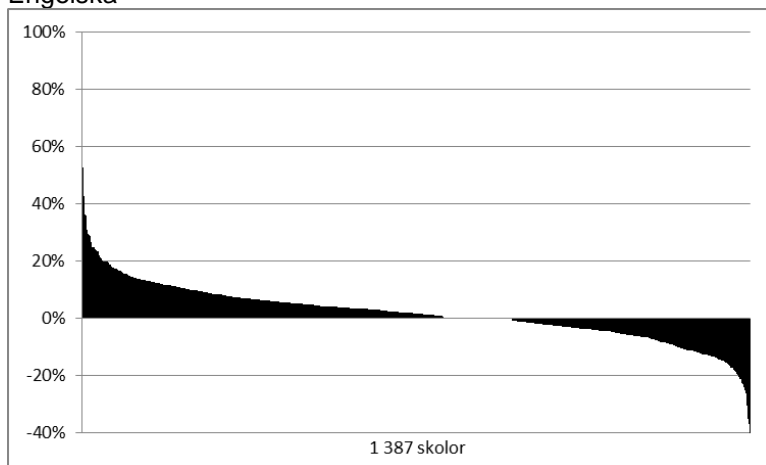
I ämnet matematik har en hög andel skolor med stora nettoavvikelser och hälften av skolorna har nettoavvikelse mellan 14 och 34 procent. Det är knappt några skolor som har negativa avvikelser för matematik. Den största nettoavvikelsen är 88 procent och den minsta är -6 procent.

I ämnet svenska har hälften av skolorna nettoavvikelse mellan 2 och 14 procent. Störst nettoavvikelse är 80 procent och minst är -35 procent.

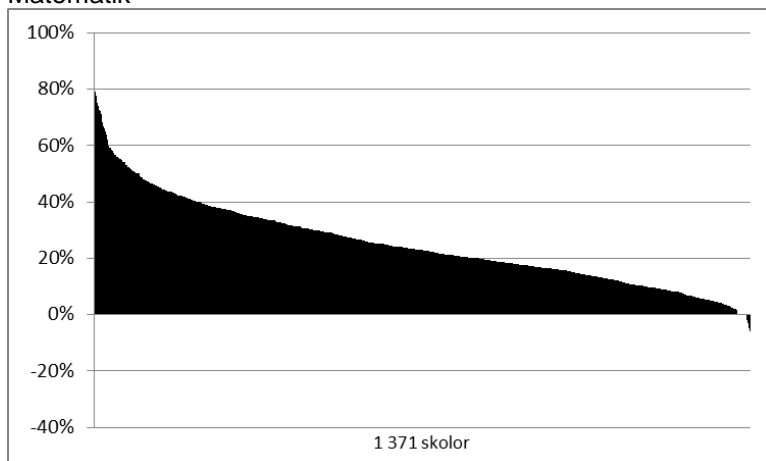
Jämfört med tidigare läsår är resultaten av skolors nettoavvikelser i samtliga ämnen oförändrat.

Figur 3.3a Skolors nettoavvikelse mellan slutbetyg och provbetyg 2012

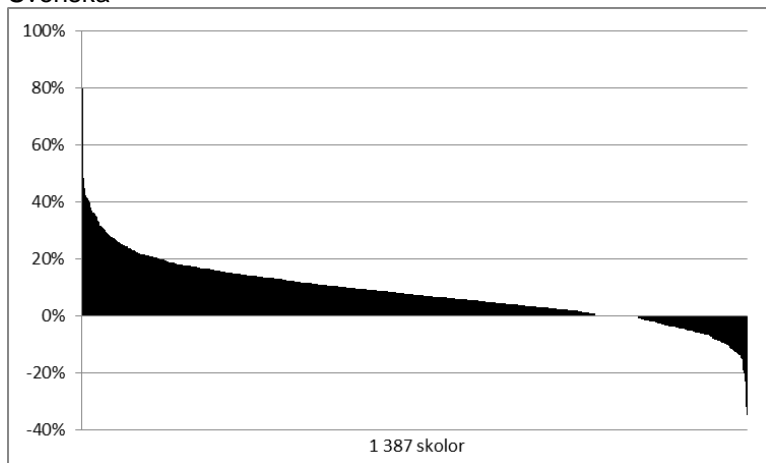
Engelska



Matematik



Svenska

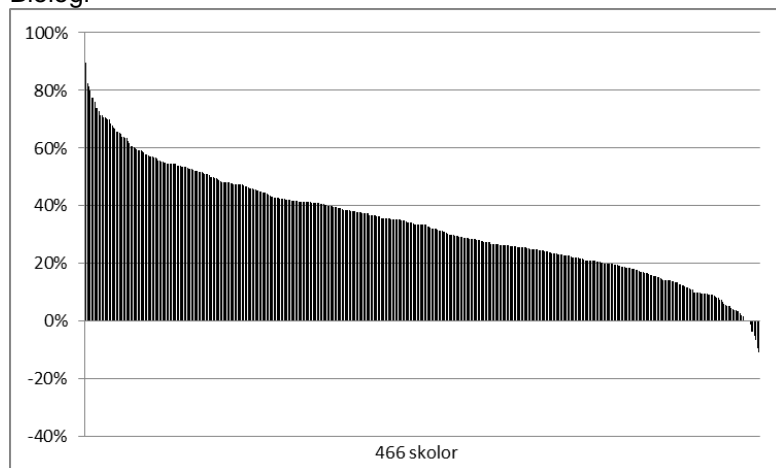


Majoriteten av skolorna som utförde biologiprovet eller kemiprovet har stora nettoavvikelser medan skolor som utförde fysikprovet har färre skolor med stora nettoavvikelser. För skolor med biologiprov har hälften av skolorna nettoavvikelse mellan 21 och 46 procent. Det är en avsevärd ökning från föregående läsår då motsvarande intervall var 10 och 33 procent. Skolor som utförde fysikprovet eller kemiprovet har motsvarande resultat som föregående läsår. Hälften av skolorna som utförde kemiprovet har en nettoavvikelse mellan 18 och 43 procent. Bland skolor som utförde provet i fysik har hälften av skolorna en nettoavvikelse mellan 8 och 29 procent.

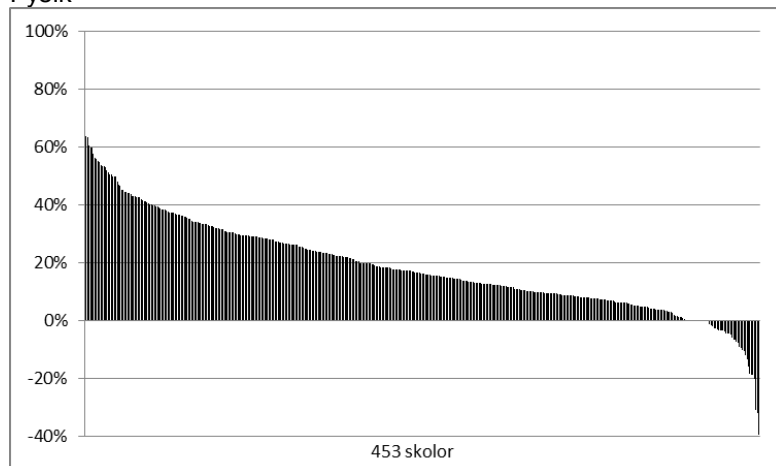
Största respektive minsta nettoavvikelse är för biologi 90 och -10 procent, för fysik 64 och -39 procent och för kemi 86 och -14 procent. Oavsett vilket av de tre NO-proven skolorna har genomfört har majoriteten av skolorna positiva nettoavvikelser. Det är och mycket få skolor med nettoavvikelse nära noll eller med negativ nettoavvikelse.

Figur 3.3b Skolors nettoavvikelse mellan slutbetyg och provbetyg 2012

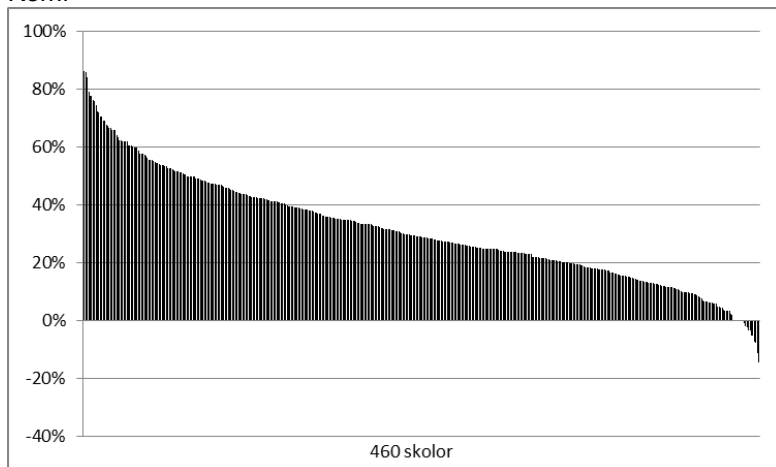
Biologi



Fysik



Kemi



3.3.2 Standardavvikelse

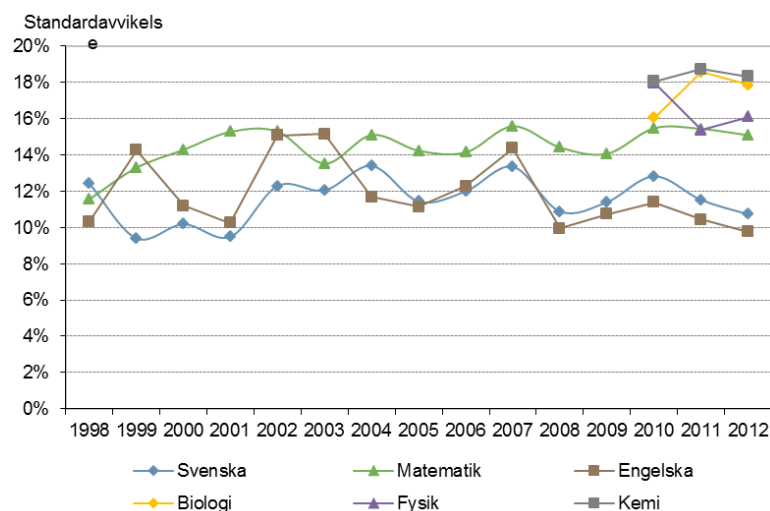
Jämförelsen av skillnaderna mellan skolorna med högst och lägst nettoavvikelse har sina begränsningar. Andelen skolor som ligger nära noll i nettoavvikelse är heller inte nödvändigtvis ett mått på hur lika skolor är i sin betygsättning i förhållande till provbetygen. Ett alternativt mått att mäta variationen mellan skolors nettoavvikelse är med *standardavvikelsen* som är skolornas genomsnittliga avstånd till det nationella medelvärdet för nettoavvikelsen.

Standardavvikelsen i skolors nettoavvikelse används för att kunna jämföra olika år med avseende på hur mycket skolorna skiljer sig i nettoavvikelse. Figur 3.3c visar variationen i skolors nettoavvikelse för åren 1998-2012. Inget tyder på att skillnader mellan skolor när det gäller avvikelser mellan prov och betyg har vare sig minskat eller ökat under perioden. Det finns dock skillnad mellan ämnena. Inledningsvis har standardavvikelsen varierat för samtliga ämnen. Det är naturligt då det tar en viss tid innan nyinförda nationella prov tillsammans med ny betygskala blir bekanta.

Med tiden har variationen i engelska och svenska följts åt. Standardavvikelsen för engelska och svenska har varierat mellan 10 och 15 procent respektive 9 och 13 procent. Störst variation under perioden har matematik med en standardavvikelse som varierar mellan 12 och 16 procent. Även variationen för matematik har stabiliserats med tiden.

Standardavvikelsen är högre för NO-ämnena biologi, fysik och kemi. Det kan förklaras av att ämnesproven i NO bara har genomförts under de tre senaste läsåren i årskurs 9. Dessutom genomför en tredjedel av skolorna vart och ett av NO-proven, vilket gör att spridningen blir mer kännbar för variation. Standardavvikelsen för kemi ligger mellan 18 och 19 procent, för biologi mellan 16 och 19 procent samt för fysik mellan 15 och 18 procent.

Figur 3.3c Variation i skolors nettoavvikelse för svenska, matematik och engelska 1998-2012 samt biologi, fysik och kemi 2010-2012.



3.3.3 Total avvikelse

En nettoavvikelse nära noll har flera möjliga tolkningar. En tolkning är att det inte finns någon genomsnittlig avvikelse mellan provbetyg och slutbetyg på skolan, dvs eleverna har fått samma slutbetyg som provbetyg.

Om det på en skola finns elever som har högre slutbetyg jämfört med provbetyget och de utjämnas av de elever som har lägre provbetyg jämfört med provbetyg blir nettoavvikelsen noll eller nära noll. Nettoavvikelsen påvisar då att eleverna på skolan i genomsnitt har fått samma slutbetyg som provbetyg. Om den genomsnittliga avvikelsen beräknas istället beräknas totalt, dvs utan att ta hänsyn till om avvikelsen är negativ så kommer alla avvikelser med i resultatet. Det finns då inga negativa och positiva avvikelser som kan ta ut varandra. I det här avsnittet illustreras den totala avvikelsen tillsammans med nettoavvikelsen. På motsvarande sätt som nettoavvikelsen beräknats för varje skola har även ett genomsnitt av alla elevers totala avvikelse mellan slutbetyg och provbetyg beräknats.

Det är mer vanligt att elevers avvikelser på en skola tar ut varandra i beräkningen av ett genomsnitt.

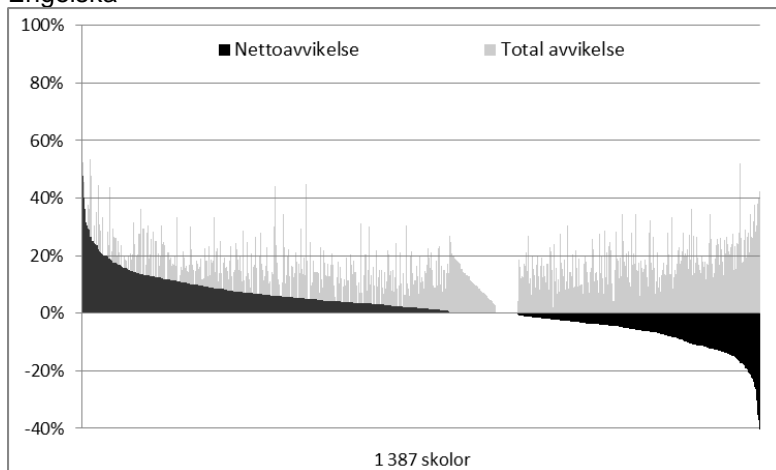
En total avvikelse på t.ex. 30 procent kan tolkas som att det i genomsnitt är 30 procent av alla skolans elever som har fått ett slutbetyg som skiljer sig från provbetyget, antingen högre eller lägre medan resterande 70 procent av eleverna har erhållit samma slutbetyg som provbetyg.

En total avvikelse kan bara vara noll eller positiv. En total avvikelse innebär att skolan har en genomsnittlig avvikelse mellan slutbetyg i förhållande till provbetyg, den visar dock inte om avvikelsen är positiv eller negativ.

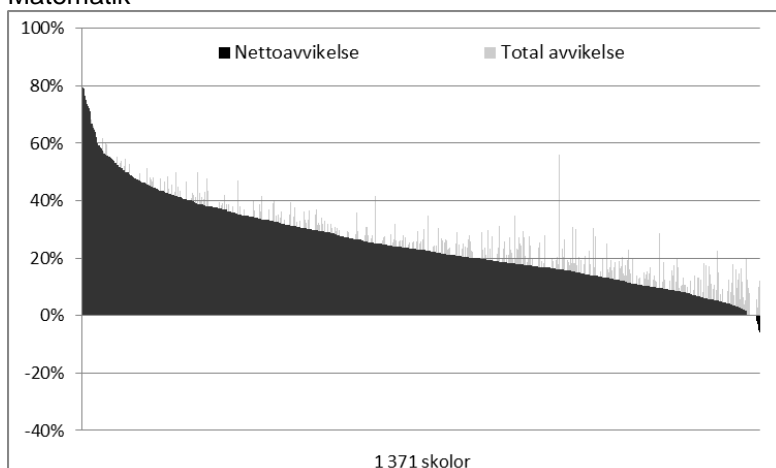
Det är uppenbart att flera av skolorna skiljer sig markant i nettoavvikelse men det finns också skolor där nettoavvikelsen är noll eller mycket nära noll. Tillsammans med den totala avvikelsen går det se att även skolor som i genomsnitt har nettoavvikelsen noll sätter ett slutbetyg som är högre eller lägre än provbetyget. För engelska och svenska som har flera skolor med nettoavvikelsen nära noll men den totala avvikelsen visar att det finns avvikelser. I matematik har majoriteten av skolorna positiv nettoavvikelse vilket den totala avvikelsen också visar. För NO-ämnen visar den totala avvikelsen att majoriteten av skolorna har positiva nettoavvikelser, främst för biologi och kemi men även för fysik.

Figur 3.3d Skolors totala avvikelse mellan slutbetyg och provbetyg 2012

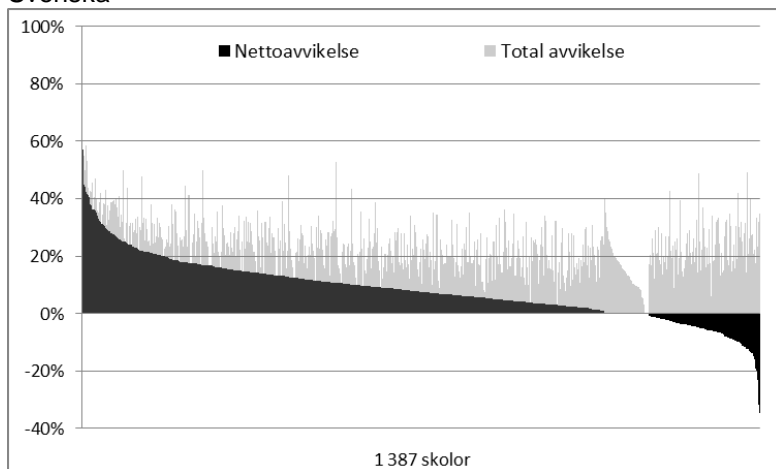
Engelska



Matematik

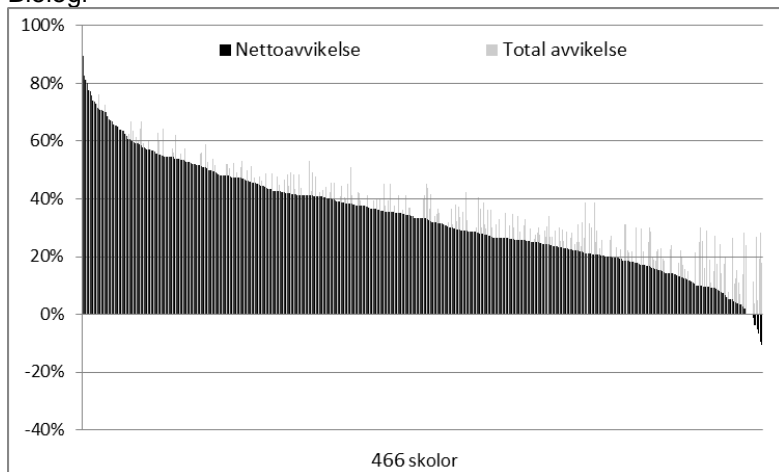


Svenska

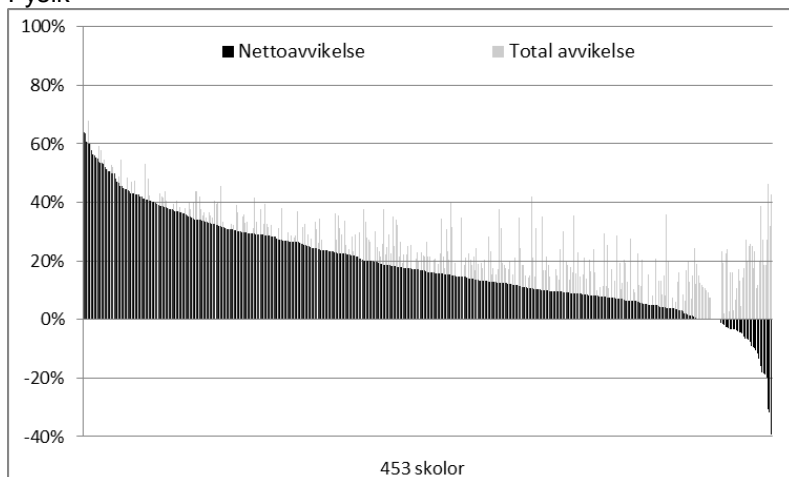


Figur 3.3e Skolors totala avvikelse mellan slutbetyg och provbetyg 2012

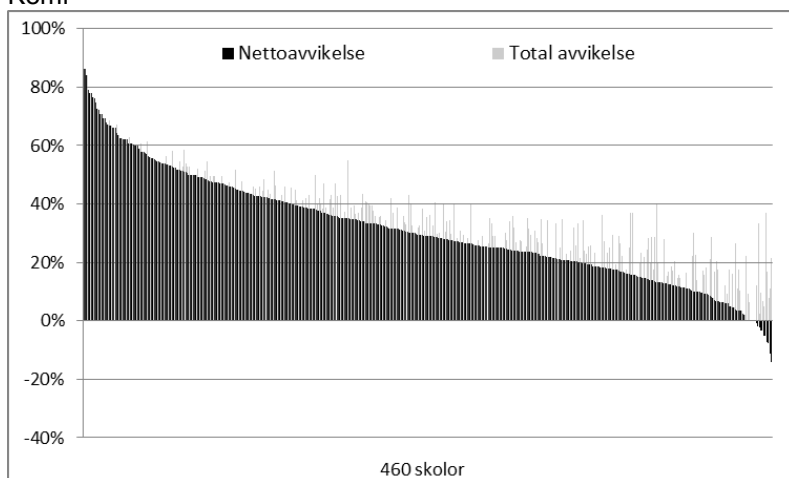
Biologi



Fysik



Kemi



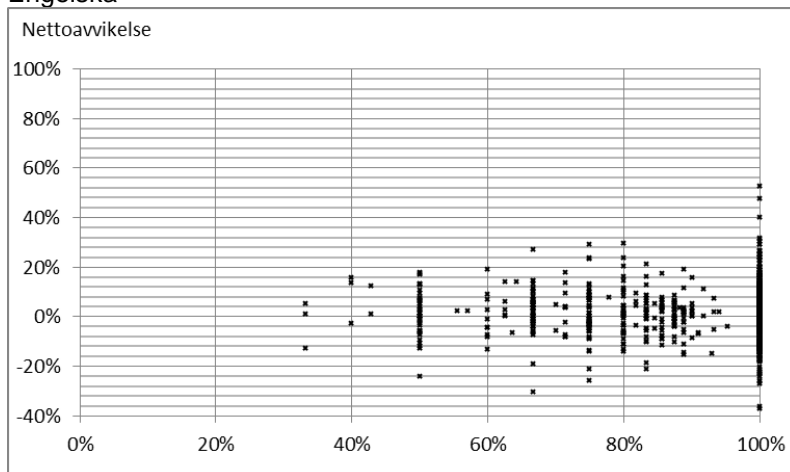
3.3.4 Andel behöriga lärare och nettoavvikelsen

Av samtliga tjänstgörande lärare i grundskolan, omräknat till heltidstjänster har 87 procent en pedagogisk högskoleexamen¹³. Pedagogisk högskoleexamen innebär att läraren har pedagogisk högskoleexamen i något ämne, det framgår dock inte i vilket ämne som läraren har examen i. I det här avsnittet har de lärare på skolorna som undervisar i respektive ämne engelska och svenska valts ut för att jämföras med skolornas nettoavvikelse.

För att undersöka om skolor med lägre andel lärare med pedagogisk högskoleexamen får en högre nettoavvikelse har dessa faktorer plottats mot varandra. I diagrammen visas skolors nettoavvikelse för olika nivåer av andel lärare med pedagogisk högskoleexamen. Majoriteten av skolorna har en hög andel lärare med pedagogisk högskoleexamen och nettoavvikelsen varierar stort bland dem. Likaså varierar nettoavvikelsen bland skolorna som har lägre andel lärare med pedagogisk högskoleexamen.

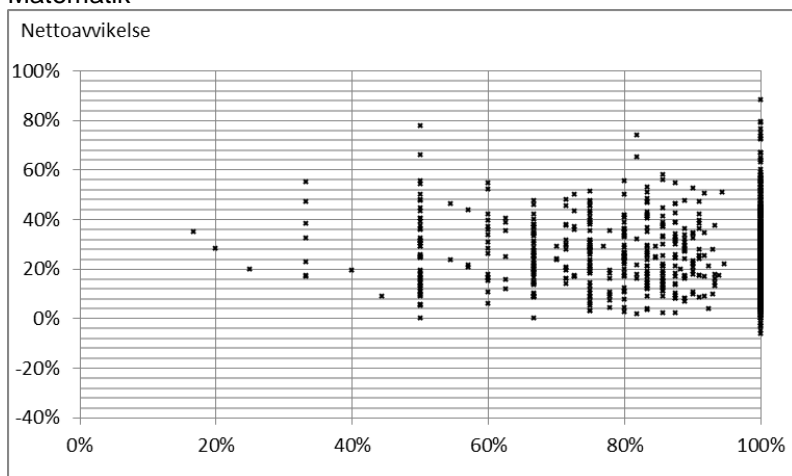
Figur 3.3f Skolors nettoavvikelse och andel lärare med pedagogisk högskoleexamen 2012

Engelska

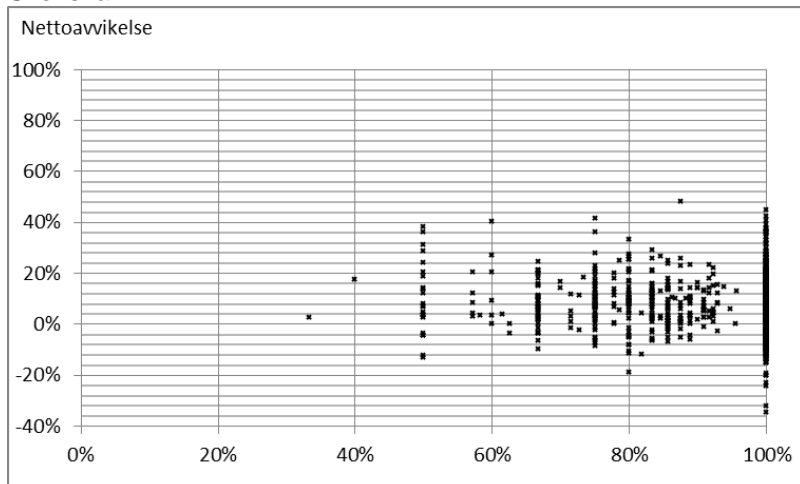


¹³ Pedagogisk högskoleexamen innefattar lärarexamen, förskolläraryxamen eller fritidspedagogexamen tillsammans med utfärdat examensbevis. Det har likställts med personer som tidigare förklarats behöriga till statligt reglerade lärartjänster och personer som haft förordnande som behörig lärare.

Matematik



Svenska



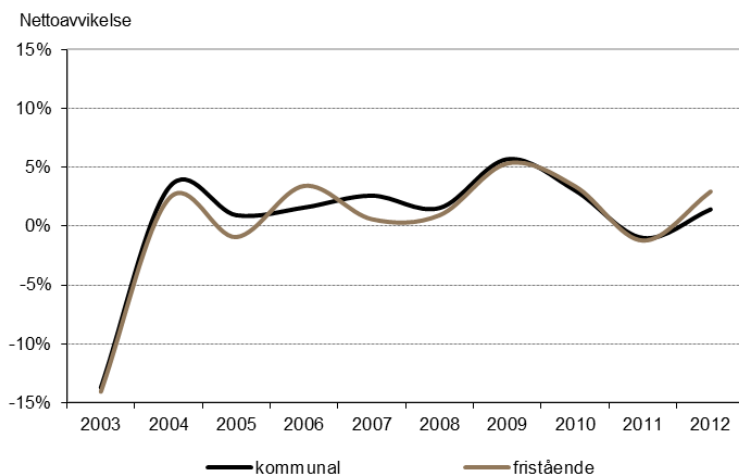
3.4 Kommunala och fristående skolor

Här undersöks om relationen provbetyg - slutbetyg skiljer sig mellan kommunala och fristående skolor.

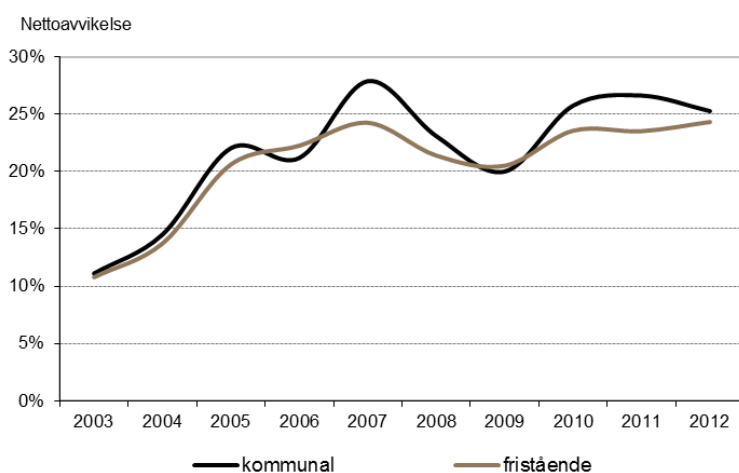
Figur 3.4 visar den genomsnittliga nettoavvikelsen mellan slutbetyg och provbetyg för kommunala respektive fristående skolor för tidsperioden 2003–2012 och ger en indikation över sambandet mellan nettoavvikelse och huvudman. Skillnaderna i nettoavvikelse mellan kommunala och fristående skolor är mycket små. Under hela perioden och i alla ämnen följs de genomsnittliga nettoavvikelserna åt för fristående respektive kommunala skolor. Fristående skolor har något högre nettoavvikelse i ämnet svenska och kommunala skolor har högre nettoavvikelse i ämnet matematik.

Figur 3.4 Engelska, matematik och svenska: Genomsnittlig nettoavvikelse för kommunala respektive fristående skolor, 2003-2012.

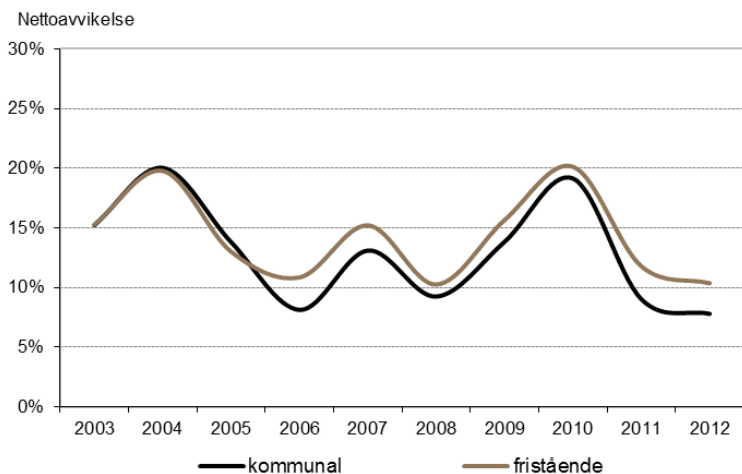
Engelska



Matematik



Svenska



I biologi, fysik och kemi, som har ganska nyinförda nationella prov, är det heller ingen skillnad i den genomsnittliga nettoavvikelsen mellan slutbetyg och provbetyg för kommunala respektive fristående skolor

Det kan finnas bakgrundsfaktorer som påverkar sambandet mellan nettoavvikelse och huvudman. Sannolikheten att få ett högre slutbetyg än provbetyg har analyserats i en regressionsmodell för respektive år 2003-2012 och ämne, där hänsyn tas till elevens kön, meritvärde och provbetyg samt skolans genomsnittliga provbetyg och huvudman. Modellen visar inte några signifikanta skillnader och det innebär att sannolikheten att få ett högre slutbetyg än provbetyg inte är högre på en fristående skola jämfört med en kommunal skola när hänsyn tas till omnämnda bakgrundsfaktorer. Detta innebär naturligtvis inte att det inte är möjligt att det finns skolor som sätter höga slutbetyg i förhållande till provbetygen.

4 Skolinspektionens omrättning jämfört med nettoavvikelse mellan prov- och slutbetyg

Skolinspektionen har för tredje året rättat om delprov och resultaten redovisas som avvikelser mellan ursprungs rättarens bedömning och omrättarens bedömning. Skolverket har statistik över hur stor andel av eleverna som får lägre, lika alternativt högre slutbetyg jämfört med det sammanvägda provbetyget. I de två föregående års rapporter sammanfördes resultaten på skolnivå för ämnena engelska och svenska för 2009 respektive 2010.

Inför analysen är ett formulerades tre frågeställningar:

1. Om lärare på en skola i större utsträckning sätter ett högre betyg på ett delprov än Skolinspektionens bedömare (positiv rättningsavvikelse¹⁴), gäller det då även för det andra delprovet?
2. Innebär en positiv rättningsavvikelse att provresultatet har en större inverkan på slutbetyget?
3. Har en skola med positiv rättningsavvikelse av provet också ett högt genomsnittligt meritvärde?

I den här rapporten görs analyserna för resultaten som avser 2011 samtidigt som de jämförs med resultaten från 2009 och 2010. Det är betydligt fler skolor som används i analysen för 2011 jämfört med de två föregående års analyser. Det beror på att Skolinspektionen har kompletterat sitt skolorval med skolor som påvisade stora avvikelser i omgång 1. I de kombinerade analyserna med Skolverkets data och Skolinspektionens data är det för engelska 85 skolor och för svenska 94 skolor. I tidigare års analyser var det 35 respektive 38 skolor 2009 samt 41 respektive 40 skolor 2010 för engelska och svenska.

Analyserna görs på samma sätt som tidigare genom att i ett spridningsdiagram plotta avvikelserna mot varandra och anpassa en trendlinje. Sedan testas om rätt förutsättningar finns för att fastställa om det linjära sambandet är statistiskt signifikant¹⁵. Ett signifikant samband innebär att svaret på respektive fråga är ja under förutsättning att hänsyn tas till diskussionen om omrättningen i avsnitt 5.2 i rapporten för två år sedan. I den beskrivs till exempel att olika bedömare kan vara mer eller mindre benägna att använda sig av olika skalsteg vid bedömning. Lärarens personliga kontakt med och tidigare uppfattning om en elev kan också påverka lärarens bedömning av elevens prestation på ett prov. Vidare finns det möjlighet att en lärare som ska bedöma flera prov inte bedömer de första elevlösningarna på samma sätt som de senare.

¹⁴ Märk att i Skolinspektionens rapport betyder en positiv avvikelse att omrättaren bedömer elevens svar med ett högre betyg än ursprungs rättarens. I denna rapport betyder en positiv rättningsavvikelse att en större andel av ursprungs rättarna har gett ett högre än ett lägre betyg jämfört mot omrättarna.

¹⁵ För att kunna testa om det finns ett linjärt samband mellan en eller flera variabler måste vissa krav vara uppfyllda för de så kallade variablerna. Felen i regressionsmodellen måste vara oberoende och normalfördelade med väntevärde noll och samma varians.

Resultaten från omrättningen redovisas som negativ och positiv alternativt ingen avvikelse från ursprunglig rättning. Negativ avvikelse innebär att omrättaren bedömer att elevens svar motsvarar ett lägre betyg än vad ursprungs rättaren har bedömt. Positiv avvikelse innebär att omrättaren bedömer att elevens svar motsvarar ett högre betyg jämfört med ursprungs rättaren. I bilaga 2 redovisas Skolinspektions resultat av omrättningen tillsammans med Skolverkets sammanställning av jämförelsen av prov- och slutbetyg för skolor som medverkat i omrättningen.

Avvikelsen mellan ursprungs- och omrättaren benämns för *rättningsavvikelse* och avvikelsen mellan slut- och provbetyg för *nettoavvikelse*. Nettoavvikelsen förklaras i avsnitt 3.3.1. Rättningsavvikelsen per skola och delprov är alltså skillnaden mellan antal negativa avvikelser (där omrättaren satte ett lägre betyg än ursprungs rättaren) och positiva avvikelser dividerat med totala antalet prov. T.ex. genomfördes för en skola en omrättning av 53 delprov A i svenska. Av dessa hade 14 en negativ avvikelse, 3 positiv och 36 ingen avvikelse. Detta ger oss rättningsavvikelsen $(14-3)/53 \approx 21$ procent, som då visar hur stor andel av ursprungs rättarna som gett ett högre provbetyg än omrättarna. För varje skola har en rättningsavvikelse per delprov beräknats, samt ett genomsnitt av delprovens rättningsavvikelser vilket blir skolans *genomsnittsavvikelse*. För varje skola finns då en genomsnittsavvikelse och en nettoavvikelse för svenska och engelska.

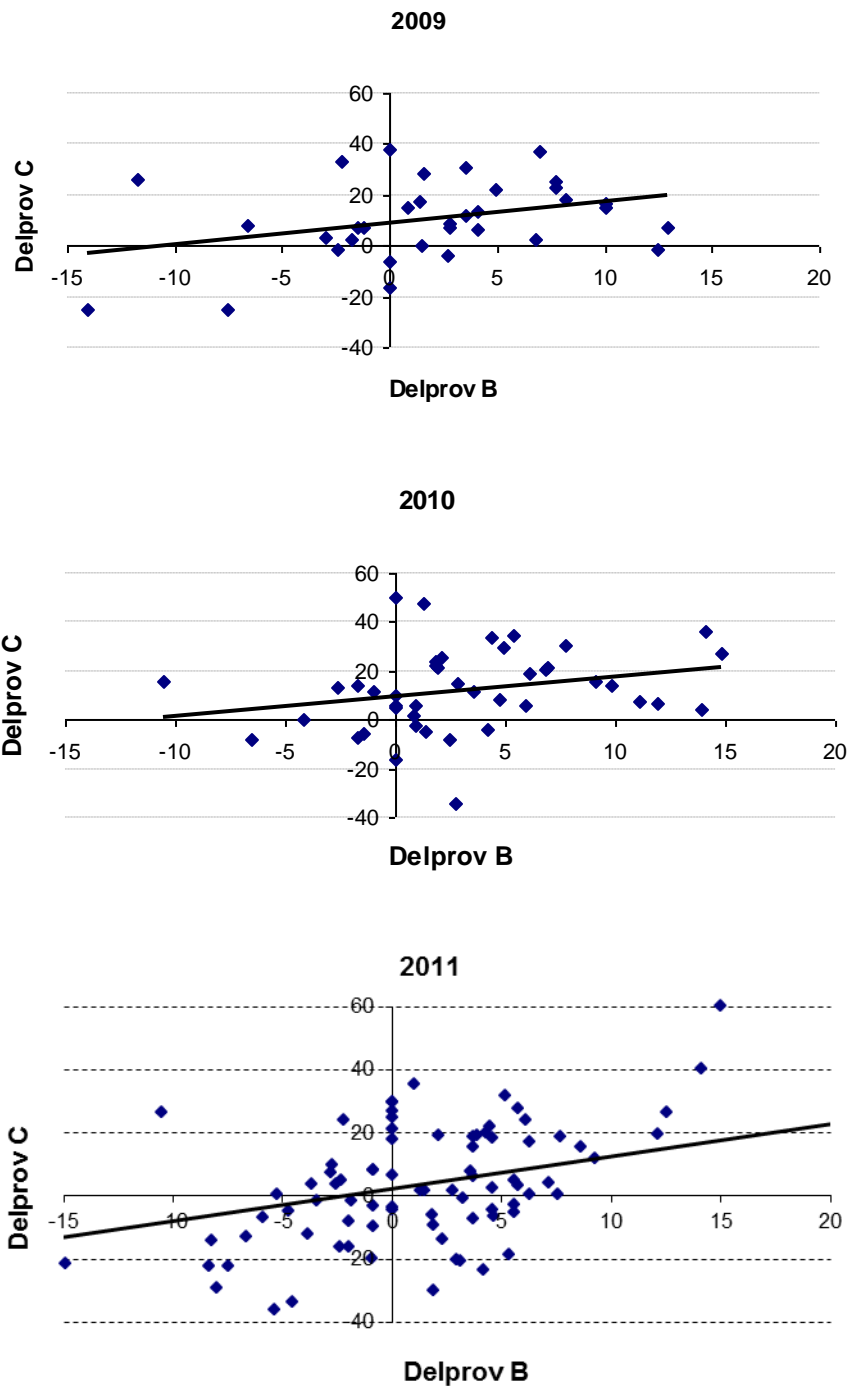
I kontrollrättningen ingår för ämnesprovet engelska delprov B och C. Delprov B testar förmågan att läsa och förstå texter. Delprov C testar förmågan att på ett begripligt sätt uttrycka sig i skrift. För ämnesprovet svenska ingår delprov A och C. Delprov A testar förmågan att läsa och förstå texter. Delprov C testar i uppsatsform förmågan att självständigt utveckla och uttrycka tankar och idéer.

I allmänhet är det samma lärare som betygsätter delproven inom ett ämne för sina elever på skolan. Är det så att en lärare i större utsträckning sätter ett högre betyg på båda delproven jämfört med Skolinspektionens bedömare?

Frågeställning 1.

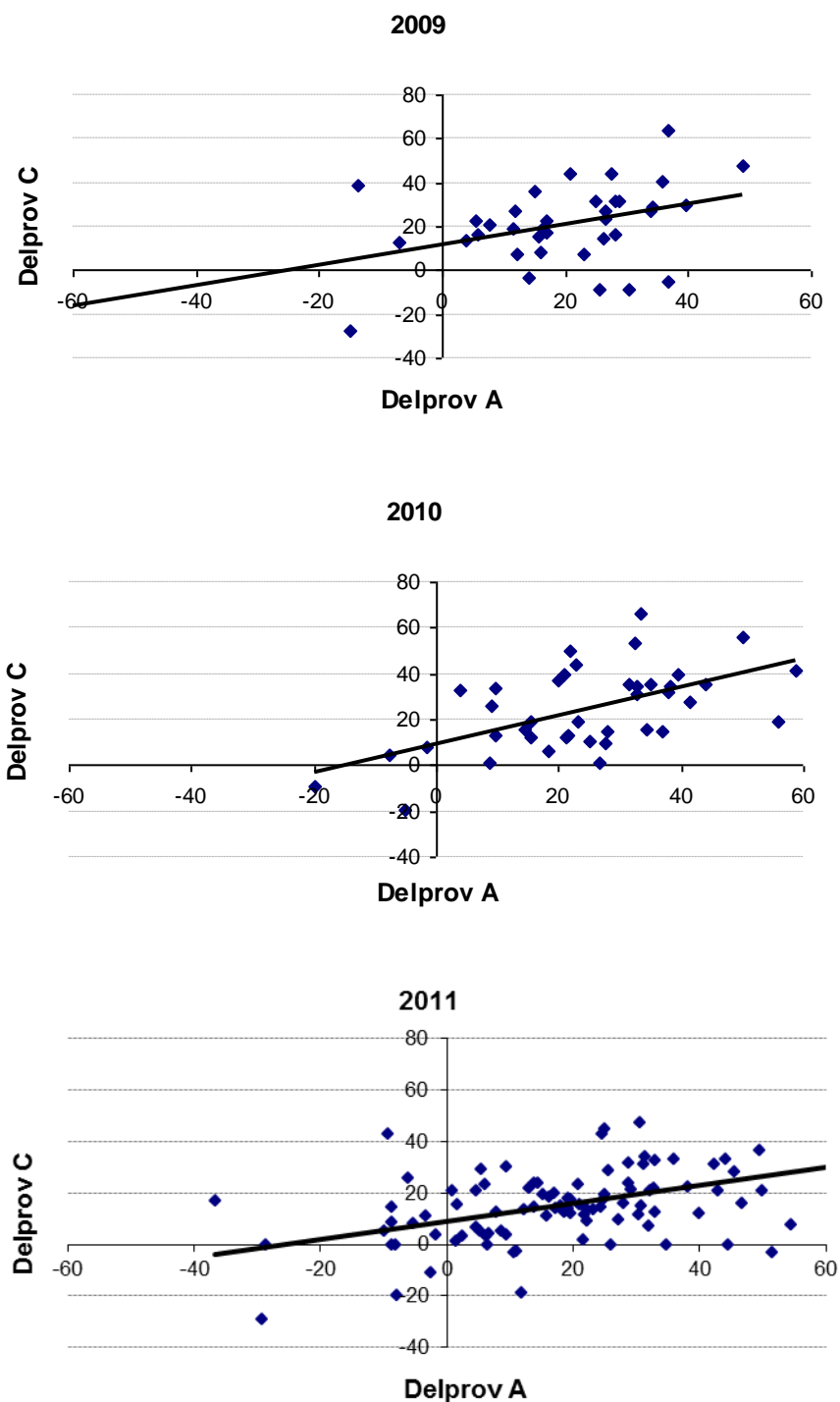
I figur 4.1a visas rättningsavvikelsen för delprov B och C i engelska 2009, 2010 och 2011. Om ursprungs rättaren generellt ger högre provbetyg än omrättaren på en skola bör ett samband kunna ses mellan delproven. Figuren visar att det är stor spridning men trendlinjen antyder att det skulle finnas ett linjärt samband. Jämfört med tidigare år är spridningen för rättningsavvikelsen i delprov B och C oförändrad. Till skillnad för resultatet 2009 och 2010 finns ett signifikant samband mellan delproven i engelska 2011 på femprocentsnivån.

Figur 4.1a Engelska: Plot av rätningsavvikelse av delprov B och delprov C, 2009, 2010 och 2011.



I figur 4.1b ses att spridningen för delprov A och C i svenska är ganska stor både 2009, 2010 och 2011. Precis som trendlinjen antyder finns ett signifikant samband på femprocentsnivån mellan delproven samtliga tre år.

Figur 4.1b Svenska: Plot av rättningsavvikelse av delprov A och delprov C, 2009, 2010 och 2011.

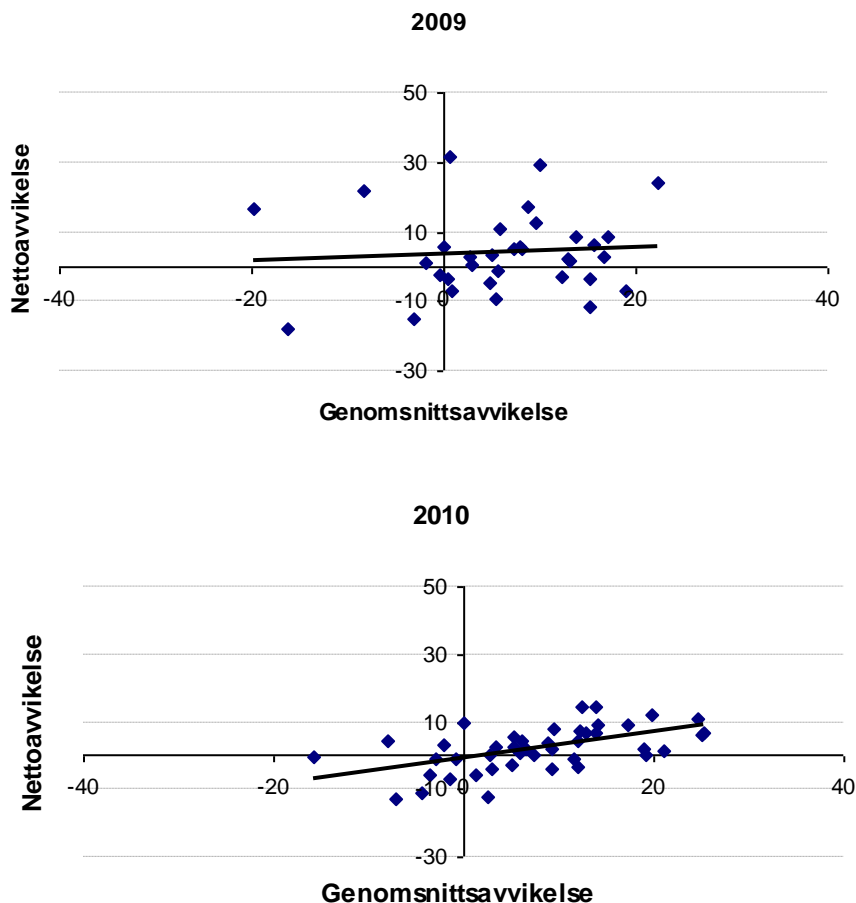


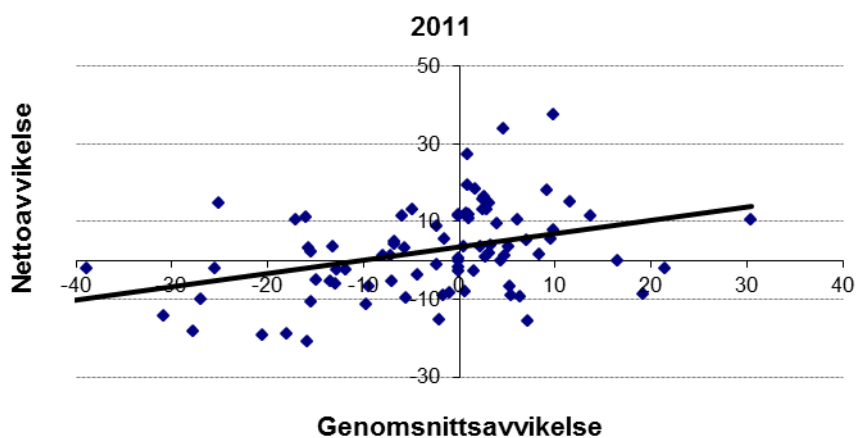
Frågeställning 2.

Den andra frågeställningen, om en positiv rättningsavvikelse innebär att provresultatet har en större inverkan på slutbetyget. Hypotesen som testas är om en positiv genomsnittsavvikelse på en skola ger en låg eller negativ nettoavvikelse mellan prov och betyg. Ett möjligt sätt att jämföra rättningsavvikelserna med nettoavvikelsen för en skola är att jämföra genomsnittsavvikelsen med nettoavvikelsen i ett ämne. Med reservation för att det är tveksamt om det finns ett samband mellan rättningsavvikelserna för respektive delprov, speciellt för engelska, görs analyser med genomsnittsavvikelsen.

I figur 4.2a visas att det är stor spridning och trendlinjen visar på linjärt samband på femprocentnivån för 2010 och 2011. Till skillnad från 2009 då det konstaterades att inget signifikant samband fanns.

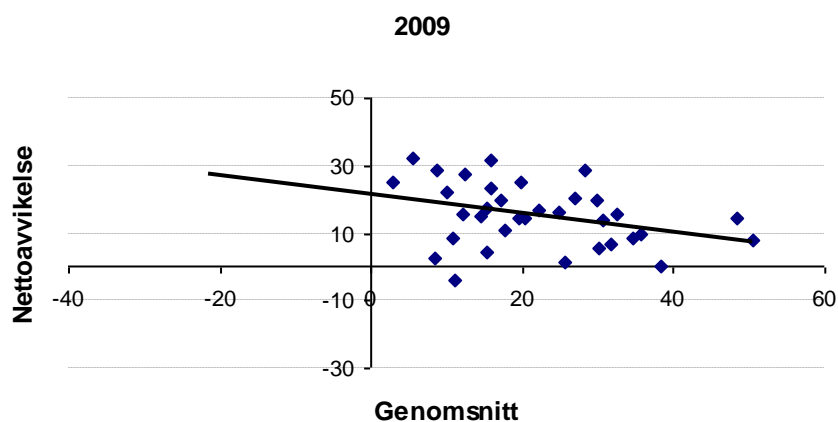
Figur 4.2a Engelska: Plot av skolors genomsnittsavvikelse av delproven mot skolans nettoavvikelse, 2009, 2010 och 2011.

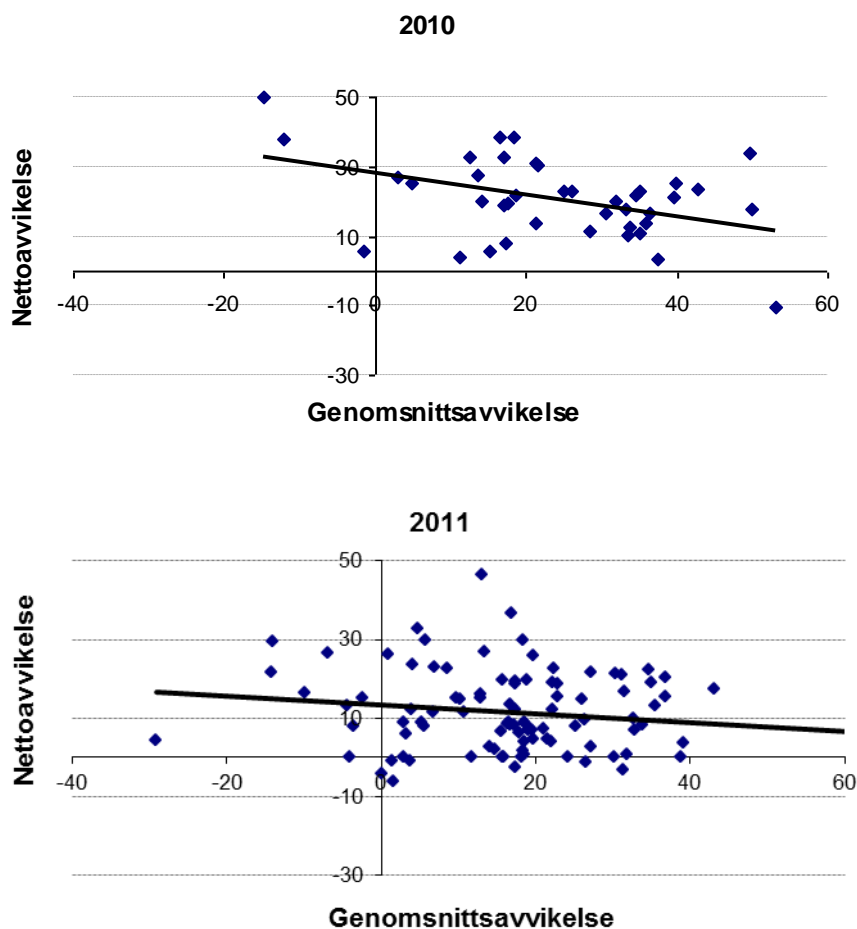




Trendlinjen i figur 4.2b tyder på att det finns ett negativt samband mellan den genomsnittliga rättningsavvikelsen och skolornas nettoavvikelse i svenska 2009 och 2010. Även om spridningen är ganska stor är sambandet signifikant på femprocentnivån. För 2011 har sambandet försvagats och är inte längre signifikant.

Figur 4.2b Svenska: Plot av skolors genomsnittsavvikelse av delproven mot skolans nettoavvikelse, 2009, 2010 och 2011.



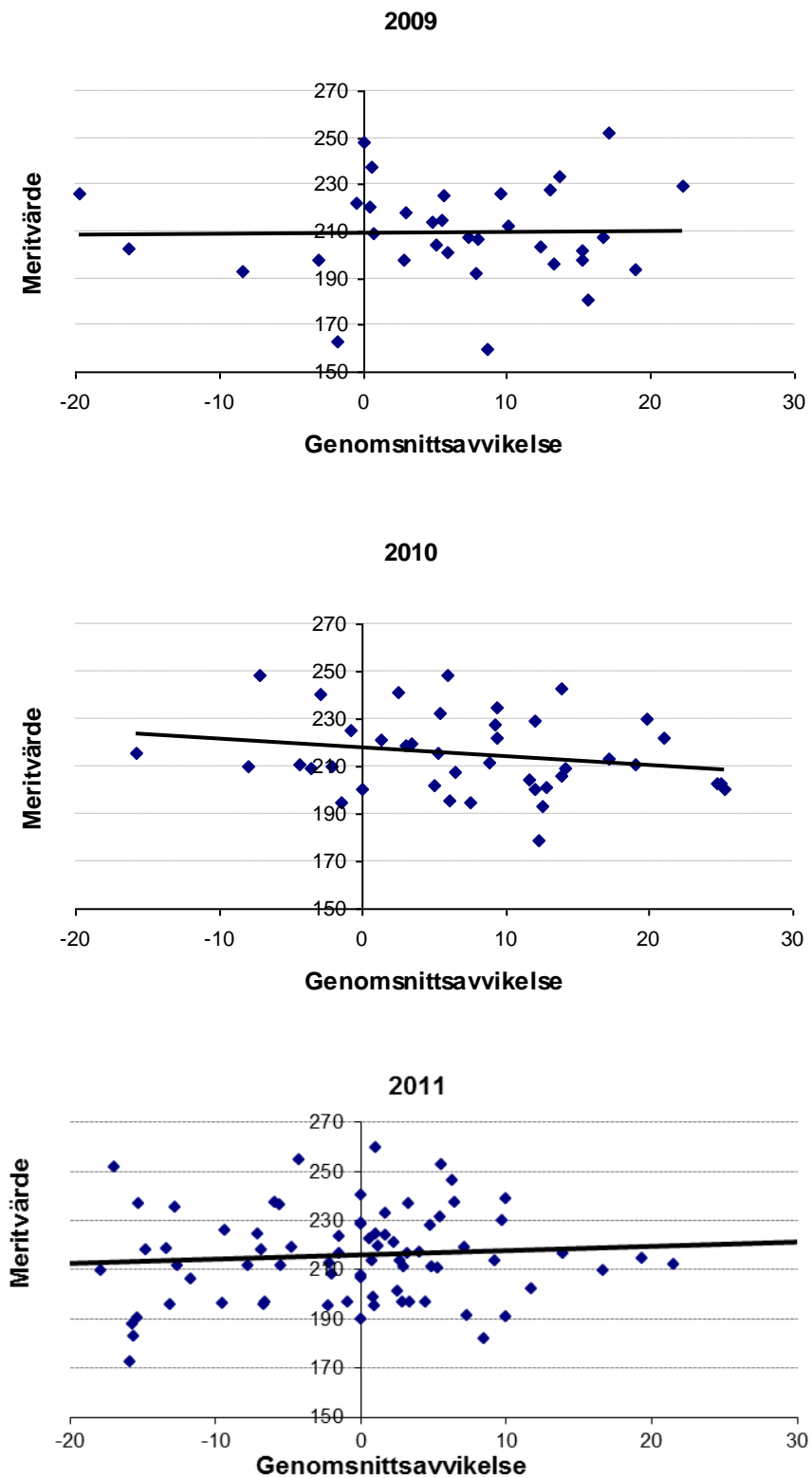


Frågeställning 3.

Sista frågeställningen gäller om det finns en koppling mellan positiv rättningsavvikelse och ett högt genomsnittligt meritvärde på skolan. I föregående års rapport konstaterades att så var fallet för svenska men ej för engelska. Återigen undersöks om det finns ett samband mellan skolornas genomsnittsavvikelse i svenska och engelska och skolans genomsnittliga meritvärde. Hypotesen är att en skola som har en positiv genomsnittsavvikelse också har ett högt meritvärde.

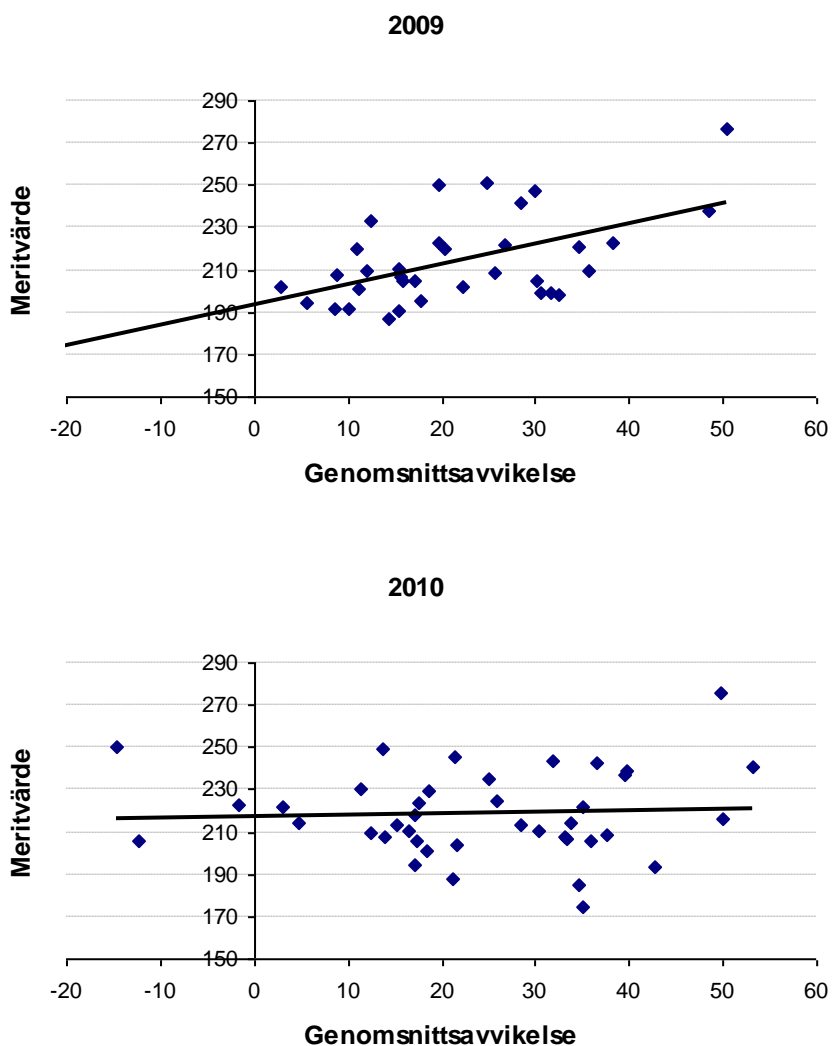
Figur 4.3a visar att det är stor spridning för engelska för samtliga tre år 2009, 2010 och 2011. Det finns inga signifikanta samband. Lutningarna för respektive trendlinje visar på ett svagt negativt respektive positivt samband för 2010 och 2011.

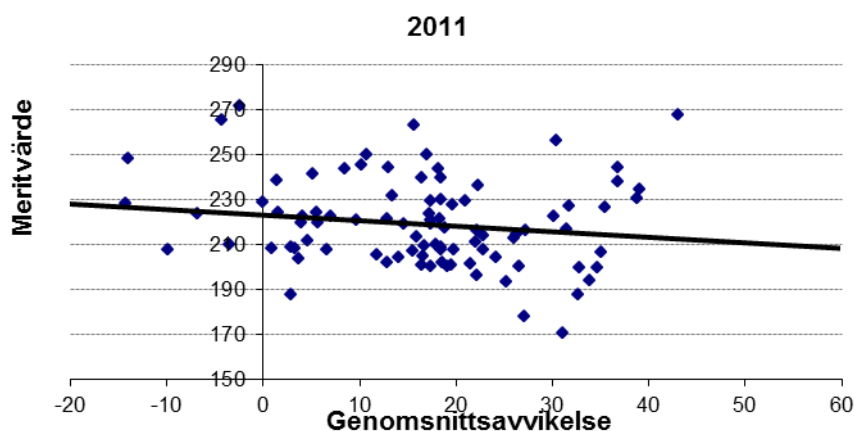
Figur 4.3a Engelska: Plot av skolors genomsnittsavvikelse av delproven mot skolans genomsnittliga meritvärde, 2009, 2010 och 2011.



Figur 4.3b visar ett positivt samband mellan delproven i svenska och skolornas genomsnittliga meritvärde 2009. Det finns inget signifikant samband 2010 och 2011. Tendensen är dock ett negativt samband 2011.

Figur 4.3b Svenska: Plot av skolors genomsnittsavvikelse av delproven mot skolans genomsnittliga meritvärde, 2009, 2010 och 2011.





Urvalet som gjorts för omrättningen ska för ämnena engelska och svenska representera riket. Precis som föregående års rapport var det genomsnittliga meritvärdet för de skolor som ingår i omrättningen högre jämfört med riket. Det genomsnittliga meritvärdet var 210,6 för riket 2011. För skolor som deltog i engelska respektive svenska var det 215,5 och 219,7. Att urvalet för svenska har ett högre meritvärde påverkar naturligtvis resultatet. Trots det finns inget signifikant samband mellan genomsnittsavvikelse och meritvärde varken 2010 eller 2011 i något av ämnena. Det fanns ett signifikant samband 2009 för svenska men inte engelska.

Sammantaget visar alla tre analyser att i svenska finns ett positivt samband mellan de båda delprovens rättningsavvikelse. Det finns också tecken på att provresultatet har en större inverkan på slutbetyget. För engelska ser situationen ut ungefär som 2009 förutom att det finns ett positivt signifikant samband 2010 och 2011 mellan genomsnittsavvikelsen och nettoavvikelsen, vilket tyder på att skolor, tvärtemot hypotesen, inte låter provresultatet ha en större inverkan på slutbetyget.

I föregående års rapport nämndes problem med omrättningens säkerhet¹⁶, vilket gör att det är svårt att dra några säkra slutsatser. Skillnaderna består från föregående års rapport trots osäkra slutsatser. Att skillnaderna mellan svenska och engelska när det gäller linjärt samband ser ungefär lika ut 2010 trots ett annat urval stärker dock hypoteserna. I förra årets rapport nämndes att en förklaring till skillnaderna kan vara att det finns skillnader i delprovens karaktär. För engelska är delprov B ett prov med flervalsfrågor medan delprov C är ett prov där eleven ska skriva en uppsats. Eftersom det i delprov B finns mindre utrymme för tolkning, kan det vara en förklaring till att ett linjärt samband saknas för engelska. Delproven i svenska har istället få flervalsfrågor i delprov A och inga i delprov C vilket kan förklara ett tydligare linjärt samband.

Även Skolinspektionen kunde konstatera i sin rapport att innevarande rättningsomgång, 2010 visar samma resultat som för 2009 års omrättning. Det vill säga att avvikelser där ursprungs rättaren satt högre betyg än Skolinspektionens bedömare är vanligare.

¹⁶ Se avsnitt 5.2 i föregående års rapport för diskussion.

5 Slutsats

Det kan finnas flera förklaringar till uppkomsten av avvikelser mellan betyg och provresultat. Skolverkets analys omfattar en statistisk jämförelse mellan skolors variation i nettoavvikelsen.

Skolverkets samtliga analyser av relationen provbetyg - slutbetyg har visat att majoriteten av eleverna får samma slutbetyg som provbetyg. Det är vanligare att elever får ett högre än ett lägre slutbetyg i förhållande till provbetyget förutom i engelska där det är ungefär lika många som får en höjning som en sänkning. Sedan det mål- och kunskapsrelaterade betygen infördes har provresultaten följt slutbetygen i respektive ämne. Provresultaten varierar mer över tid än slutbetygen och det är större resultatskillnad mellan ämnena än inom ett ämne över tid. Den stora variation som finns mellan skolor i hur de avviker mellan provbetyg och slutbetyg har inte förändrats över tid. Spridningen mellan skolor har varken ökat eller minskat över tid. Det är ingen skillnad mellan kommunala och fristående skolor i avvikelserna mellan provbetyg och slutbetyg.

I analyserna för 2011 kunde konstateras att det finns ett tydligt samband mellan skolors storlek och nettoavvikelsen. Detta kan ha flera förklaringar, vilka skulle kunna studeras närmare baserat på ett annat underlag. En förklaring kan vara att i en liten skola så påverkas skolans genomsnittliga resultat mer av enstaka elevers resultat. En annan förklaring kan vara att det på små skolor är få lärare som gör bedömningen i respektive ämne. Varje lärares bedömarkompetens får därmed större betydelse och det saknas dessutom möjlighet för lärarna att arbeta lokalt med sambedömning.

En analys av minst tre års nettoavvikelser, som genomfördes 2011 visade att det var stor skillnad mellan skolors medelvärden vilket tyder på systematiska skillnader mellan skolor.

Den sammanslagna genomsnittliga nettoavvikelsen 2011 i ämnena engelska, matematik och svenska är något mindre jämfört med respektive ämnes nettoavvikelse separat. Det tyder på att det är olika skolor som har höga nettoavvikelser i olika ämnen.

I jämförelsen av skolors nettoavvikelser 2011 mellan enskild och kommunal huvudman har kommunal huvudman något lägre variation mellan sina skolor. Det kan tolkas som att kommunala skolor har mer homogena nettoavvikelser. På grund av att de kommunala skolorna är så många fler till antalet jämfört med fristående skolor blir spridningen i kommunal huvudman mindre känslig för variation.

Nettoavvikelsen varierar även i skolor med hög andel lärare med pedagogisk högskoleexamen.

I analyserna för nettoavvikelsen ska beaktas att det finns så kallade tak- och golvetfekter som påverkar nettoavvikelsen. Med golv- och takeffekter menas de effekter som uppkommer när många elever på en skola ej uppnår målen eller har betyget MVG. Om många elever på skolan ej uppnår målen i provresultatet i ett ämne

kommer nettoavvikelsen påverkas positivt eftersom dessa elever bara kan få högre eller samma slutbetyg som provbetyg. Det omvända gäller om många elever på skolan har MVG i provbetyg. Då kommer nettoavvikelsen påverkas negativt eftersom elever med MVG i provbetyg endast kan få lika eller lägre slutbetyg. För att undvika sådana effekter gjordes en analys för nettoavvikelsen 2011 endast för elever med G eller VG i provbetyg. Dessa elever kan antingen få högre, lägre eller lika slutbetyg som provbetyg. De redan kända skillnaderna kvarstod inom ämnena men nettoavvikelserna var mer kompakta.

En analys genomförd 2010 visade att det finns en tydlig könsskillnad i avvikelsen mellan slutbetyg och provbetyg. Det är en högre andel bland flickorna som får ett höjt slutbetyg i förhållande till provbetyget. Generellt har flickorna högre provbetyg och slutbetyg jämfört med pojkarna.

Resultaten i delproven för ämnena engelska och svenska är stabila över tid liksom respektive sammanvägt provbetyg och slutbetyg.

Elever med annat modersmål läser ibland svenska som andraspråk. I den gruppen är det en högre andel som ej uppnår målen i det nationella provet för svenska respektive matematik. I jämförelsen mellan provbetyg och slutbetyg är det en högre andel elever som får höjt slutbetyg jämfört med elever som läser svenska.

Då Skolinspektionens resultat inkluderas i analysen konstateras att i stort sett samma slutsatser kan dras i samtliga tre års analyser. För svenska konstateras att om en lärare sätter ett högre betyg än Skolinspektionens omrättare på ett delprov gäller det även för det andra delprovet. Då finns också tecken på att provresultatet har en större inverkan på slutbetyget. I motsats till svenska finns inga tecken på samband mellan delprovsvärdena i engelska. Det går inte heller att se några samband på att skolor som generellt sätter högre betyg än Skolinspektionen i engelska respektive svenska också har ett högt genomsnittligt meritvärde. Att det finns skillnader mellan engelska och svenska kan bero på att det finns skillnader i delprovens karaktär.

Det har inte varit möjligt att studera om det finns systematiska skillnader mellan skolors betygsättning kopplat till elevers bakgrundsfaktorer. För att undvika hantering av personnummer aidentifierar SCB datamaterial för varje ändamål och en kodnyckel bevaras i syfte att möjliggöra tillägg av ytterligare uppgifter för det ursprungliga ändamålet. Detta medför emellertid att Skolverkets och Skolinspektionens respektive datamaterial inte kan kombineras på elevnivå för ett nytt ändamål, att analysera skolors betygsättning. Om datamaterialen istället hade hanterats med bibehållet personnummer så hade analysproblematiken inte uppkommit samtidigt som elevernas uppgifter hade varit mindre skyddade.

När Skolverkets insamling av lärarnas examen och undervisningsämnen kan knytas till lärarnas formella behörighet, lärarlegitimation, blir det också möjligt att göra en fördjupad analys på skolnivå även om det inte finns uppgifter om vilken eller vilka lärare som har gjort bedömningarna vid rättningen av de nationella proven respektive betygsättningen.

I Skolverkets attitydundersökning 2012 kommer frågor att ställas på nytt till lärare om deras kunskap och kompetens att bedöma elevernas kunskapsnivå samt att sätta betyg liksom frågor riktade till eleverna om lärarnas förmåga att sätta rättvisa betyg.

När den nya betygsskalan kommer att tillämpas i årskurs 9 läsåret 2012/13 kommer det vara möjligt att, förutom beräkna avvikelsen, även följa upp i vilken utsträckning lärarna utnyttjar alla skalsteg och hur det kommer att påverka skillnaden mellan provbetyget och slutbetyget.

6 Avslutande kommentar

De nationella provens huvudsyfte är att stödja en likvärdig och rättvis bedömning och betygsättning, samt ge underlag för en analys av i vilken utsträckning kunskapsmålen nås på skolnivå, på huvudmannanivå och på nationell nivå. Men de nationella proven täcker inte samtliga mål och kriterier i kursplanen. Läraren har ju, och ska ha, betydligt fler betygsunderlag för en elev än de nationella proven. Skolverkets sammanställning visar att det finns en stabilitet i betygsättningen mellan olika år. Någon nationell angivelse för hur mycket slutbetygen får avvika från provbetygen finns inte.

Utifrån nuvarande bestämmelser vad gäller betyg och nationella prov går det inte att uttala sig om huruvida vissa skolor eller huvudmän sätter för höga eller för låga betyg oavsett hur mycket de avviker från resultaten på de nationella proven. Den stora variationen i nettoavvikelser mellan skolor indikerar att skolorna tolkar betygsriterierna på olika sätt, vilket i sin tur är en indikation på bristande likvärdighet i betygsättningen.

Skolverket konstaterar att skolor har olika stora avvikelser mellan slutbetyg och provbetyg. Skolverket anser att huvudmän aktivt och kritiskt bör reflektera över avvikelser. Genom att jämföra betygen på de nationella proven med slutbetygen går det att få ett underlag för diskussion om på vilka grunder lärare sätter betyg. Måttet i SIRIS är tänkt att fungera som ett stöd i det arbetet. Stora avvikelser på en skola och små på en annan tyder på att det kan finnas olika synsätt på grunderna för betygsättningen.

Hösten 2011 gav Skolverket ut allmänna råd om planering och genomförande av undervisningen. I avsnittet om kunskapsbedömning och betygssättning ges vägledning för lärare, rektorer och skolhuvudmän i arbetet med en likvärdig och rättvis bedömning av elevernas kunskaper.

Skolverket verkar för att på olika sätt stärka lärares möjligheter att göra en likvärdig bedömning och planerar viktiga insatser för att dels stödja bedömarkompetensen hos lärare, dels stabilisera svårighetsgraden i proven. Forskning visar att det är centralt för en likvärdig bedömning att de som rättar och bedömer elevprestationen har en gemensam syn på hur bedömningen ska ske. Våren 2012 genomförs nationella prov i årskurs 6 för första gången och från och med hösten 2012 sätts betyg i årskurs 6. Under 2012 fördjupas insatserna för att utbilda lärare som ska sätta betyg i årskurs 6, till exempel anordnar Skolverket lärarkonferenser i hela landet hösten 2012. I samband med kompetensutveckling inför betygssättning i årskurs 6 ger Skolverket ut ett rikhaltigt stödmaterial för likvärdig bedömning i form av bl.a. filmer och bedömningsstöd.

Bedömningsstöd i de praktisk-estetiska ämnena i form av filmer och bedömningsunderlag ska stimulera ett gemensamt bedömningsarbete på skolorna i dessa ämnen. Ytterligare förtydliganden i anvisningar för provets genomförande och bedömning, exempelprov och exempeluppgifter bör också ha en gynnsam effekt på

en likvärdig bedömning. Att dessa anvisningar sedan följs på skolorna är en förutsättning för en god bedömningspraktik.

För att minska variationen i provens svårighetsgrad driver Skolverket ett projekt för att stabilisera proven, i första hand årskurs 9. För att öka provens stabilitet krävs ett mycket kontrollerat utprovningförfarande som fordrar ytterligare statistikin-samling och samarbete från skolornas sida. Stabilisering av de nationella proven är en process som kommer att ske successivt och långsiktigt.

Referenser

- Larsson, 1984: Skrivförmåga. Studier i svenskt elevspråk. Liber
- Klapp Lekholm, 2008: Grades and grade assignment: effects of student and school characteristics, Göteborgs universitet
- IFAU 2010: Diskrimineras pojkar i skolan? rapport 2010:23
- SOU 2010: Flickor, pojkar, individer - om betydelsen av jämställdhet för kunskap och utveckling i skolan, SOU 2010:99
- Skolinspektionen, 2010: Kontrollrättning av nationella prov i grundskolan och gymnasieskolan, Dnr 2009:2796
- Skolinspektionen, 2011: Lika eller olika? Omrättning av nationella prov i grundskolan och gymnasieskolan, Dnr 01-2010:2643
- Skolinspektionen, 2012: Lika för alla? Omrättning av nationella prov i grundskolan och gymnasieskolan under tre år, Dnr 01-2010:2643
- Skolverket, 2007: Provbetyg - Slutbetyg - Likvärdig bedömning? rapport 300
- Skolverket, 2008: Bedömaröverensstämmelse vid bedömning av nationella prov, Dnr 2008:286
- Skolverket, 2009: Likvärdig betygsättning i gymnasieskolan? rapport 338
- Skolverket, 2009: Vad påverkar resultaten i svensk grundskola, Dnr 2009:49
- Skolverket, 2009: Redovisning av uppdrag om skillnaden mellan betygsresultat på nationella prov och ämnesbetyg i svenska, matematik och engelska i årskurs 9, Dnr 2008:3789
- Skolverket 2010: Attityder till skolan 2009, rapport 344
- Skolverket, 2010: Redovisning av uppdrag om skillnaden mellan betygsresultat på nationella prov och ämnesbetyg i svenska, matematik och engelska i årskurs 9, Dnr 2010:22
- Skolverket 2010: Ämnesproven 2009 i grundskolans årskurs 9 och specialskolans årskurs 10,
- Skolverket: 2011: PM - Skillnaden mellan betygsresultat på nationella prov och ämnesbetyg i årskurs 9 2010, Dnr 2011:14
- Skolverket 2011: Ämnesproven 2010 i grundskolans årskurs 9 och specialskolans årskurs 10,
- Skolverket, 2011: Avvikelser mellan provresultat och betyg i grundskolans årskurs 9, 75-2011:411
- Skolverket: 2011: PM - Skillnaden mellan betygsresultat på nationella prov och ämnesbetyg i årskurs 9 2011, Dnr 2011:14

Skolverket: 2011: Allmänna råd för planering och genomförande av undervisningen– för grundskolan, grundsärskolan, specialskolan och sameskolan, Allmänna råd

Skolverket 2012: Ämnesproven 2011 i grundskolans årskurs 9 och specialskolan årskurs 10,

Skolverket: 2012: Enskilda huvudmän och skolmarknadens ägarstrukturer, Aktuella analyser

Skolverket, 2012: Avvikelser mellan provresultat och betyg i grundskolans årskurs 9, 75-2012:311

Skolverket 2012: Nationella prov i grundskolan våren 2012,

Bilaga 1.

Skolverket har sen regleringsbrevet för 2008 publicerat på ett lättillgängligt sätt ett statistiskt material där skillnaden mellan betygsresultat i ämnesbetyg och nationella prov i svenska, matematik och engelska framgår på skolnivå. Det statistiska materialet har kompletterats med flera analyser av resultaten. I regleringsbrevet för 2011 fick Skolverket även i uppdrag att till Skolverkets statistiska material och analys även inkludera resultatet av Skolinspektionens uppdrag om viss central rättning av nationella prov. Bilaga 1 ger ytterligare beskrivning av förutsättningar och bakgrund till det som beskrivs i det inledande kapitel 2 om metod. Det är beskrivningar som redan har blivit omnämnda i tidigare rapporteringar.

Några utgångspunkter

De nationella proven i engelska, matematik och svenska och svenska som andraspråk samt biologi, fysik och kemi är obligatoriska för läraren att använda i slutet av årskurs 9 för att bedöma elevernas kunskapsutveckling och som stöd vid betygssättning. Ambitionen är att ge läraren ett så brett bedömningsunderlag som möjligt av elevens kunskaper i respektive ämne.

Proven prövar inte alla mål i kursplanen, de prövar inte heller alla mål lika mycket och det är olika uppgifter i proven från år till år. Proven är därför svåra att jämföra över tid och en större variation mellan åren är därför förväntad för proven jämfört med slutbetygen.

De nationella proven är inte examensprov och i hur hög grad ett nationellt prov ska påverka betygssättningen finns inte reglerat. Det är läraren själv som bestämmer hur hon eller han ska tolka att det nationella provets resultat ska vara ett stöd för betygssättningen. Stor avvikelse mellan provbetyg och slutbetyg kan vara tecken på att skolan eller huvudmannen behöver granska arbetet med betygssättning. Men mycket god överensstämmelse kan också vara en signal på att analyser av betygssättningen behöver göras. Enligt läroplanen ska all tillgänglig information om elevens kunskaper utnyttjas vid betygssättningen och en allsidig bedömning av elevens kunskaper göras. Det är därför av största vikt att den enskilda skolan för en intern diskussion om sin betygssättning med utgångspunkt från elevernas visade kunskaper och resultaten från de nationella proven.

Att titta på jämförelser mellan provbetyg och slutbetyg kan rätt hanterat vara ett mått att ta ställning till i den interna diskussionen.

När det gäller statistikens tillförlitlighet avgränsar sig redogörelsen till att beskriva variationen i hur skolor sätter betyg i förhållande till sina provresultat, vilket ger en indikation på hur mycket tolkning och tillämpningar av betygskriterier varierar på systemnivå. Syftet är inte att ge en heltäckande bild av likvärdighet i betygssättning utan att bidra till en diskussion om likvärdig betygssättning utifrån en analys av relationen mellan provresultat och slutbetyg.

Eventuella systematiska skillnader i betygssättningen mellan olika undergrupper av elever beroende på exempelvis utländsk bakgrund och social bakgrund är inte ana-

lyserade i den här redovisningen. Det finns redovisat resultat uppdelat på huvudman eller kön.

Statistik redovisas för de elever som har både slutbetyg och provbetyg. De elever som inte har ett provbetyg har i genomsnitt ett lägre meritvärde jämfört med de elever som gjorde proven. De resultat som presenteras kan därför avvika något jämfört med om alla elever i årskurs 9 hade genomfört de nationella proven.

Datamaterial

Statistiken baseras på elever i årskurs 9 som fått slutbetyg enligt det mål- och kunskapsrelaterade betygssystemet (Grundskoleförordningen, GrF, 7 kap). Det resultatmått som genomgående används från de nationella proven är provbetyget. Provsamlingarna omfattas av ett bortfall som till en del beror på att skolor inte skickat in uppgifter, men också på att elever helt eller delvis inte genomfört proven.

Samtliga analyser bygger endast på de elever där uppgift om både provbetyg och slutbetyg finns tillgängliga. Därtill har skolor med uppgifter från mindre än 15 elever utgått från analyserna. Antal skolor och elever varierar beroende på ämne och år.

I SIRIS och i de huvudsakliga analyserna används data för de år där det finns ett inrapporterat provbetyg för engelska, matematik och svenska alternativt svenska som andraspråk, åren 2005–2011. Nationella prov i engelska, matematik, svenska och svenska som andraspråk är obligatoriska för alla skolor med elever i årskurs 9 att genomföra. För 2010 har analyserna utökats med ämnesproven i NO-ämnena biologi, fysik och kemi. NO-proven är obligatoriska att genomföra i det NO-ämne som skolan har blivit tilldelat. Det är genom urval som är representativt för den totala elevgruppen i årskurs 9, som skolan blir tilldelat ett av de tre ämnesproven i biologi, fysik och kemi.

Slutbetygen från varje läsår baseras på det betyg som sattes i början av juni på vårterminen i årskurs 9. Därmed ingår alltså inte betyg som lästs upp i efterhand, vilket annars skulle kunna vara en förklaring till avvikelser mellan prov och slutbetyg.

Det är tre procent av eleverna som har slutbetyg i NO istället för slutbetyg i biologi, fysik och kemi separat. För dessa elever jämförs NO-betyget mot respektive NO-prov.

I analyserna på enbart Skolverkets datamaterial avser huvudsakligen läsåret 2011/12 men även i tidsserier från och med 1997/98. Analyserna som kombinerar Skolverkets data med Skolinspektionens data avser läsåret 2010/11.

Begränsningar i datamaterialet

Eftersom Skolverket har slutbetygen och resultatet från den ursprungliga rättningen på elevnivå och Skolinspektionen har resultatet från omrättningen på elevnivå så borde den statistiska analysen av avvikelserna göras på elevnivå i syfte att få fram ett mer precist resultat på skolnivå. Detta förutsätter att de avidentifierade registren

kan samköras, vilket inte är möjligt om eleverna i registren har fått olika löpnummer.

SCB skapar vid löpnummersättningen en s.k. nyckel, som är en förteckning för att kunna översätta löpnumren (icke informationsbärande) till personnummer. Upprättande av en nyckel är den metod som lagstiftaren har bestämt ska kunna användas när ett specifikt statistikuppdrag eller forskningsprojekt behöver kunna komplettera ett material som i sig inte ska kunna hänföras till enskilda individer och företag.

Skolverket har inför föregående regeringsuppdrag begärt att SCB ska bistå med att koppla ihop respektive myndighets löpnummersatta datamaterial på individnivå genom att ta fram en översättningsnyckel mellan löpnumren och samtidigt bevara avidentifieringen. SCB har svarat att myndigheten baserat på 16 § lagen (2001:99) om den officiella statistiken inte kan lämna ut Skolinspektionens nyckel till Skolverket så att respektive statistik går att analysera tillsammans.

SCB ifrågasätter inte Skolverkets statistiska argument i ärendet men menar att det i befintliga författningsregler eller regeringsuppdrag för Skolverket och Skolinspektionen saknas stöd för att Skolverket ska kunna använda Skolinspektionens nyckel för sitt analysuppdrag. Med andra ord hävdar SCB att myndigheten inte kan medverka i identifieringen av de avidentifierade uppgifterna hos Skolinspektionen eftersom den nyckel som upprättats av SCB för Skolinspektionens ändamål endast kan användas för att komplettera det material som lämnats ut till Skolinspektionen i det specifika ärendet.

Samanalysen av statistiken kan därför bara baseras på Skolverkets uppgifter på individnivå och Skolinspektionens uppgifter på skolnivå.

Publicering i SIRIS

Skolverket publicerar i SIRIS, Skolverkets internetbaserade resultat- och kvalitetsinformationssystem, ett statistiskt material som visar relationen mellan ämnesbetyg och betygsresultat på nationella prov i engelska, matematik, svenska alternativt svenska som andraspråk och biologi, fysik och kemi i årskurs 9 på skolnivå. En jämförelse är också möjlig med rikets genomsnittliga avvikelse i varje ämne.

För varje skola framgår hur vanligt det är att elever får samma, högre eller lägre slutbetyg jämfört med provbetyg. För engelska, matematik, svenska alternativt svenska som andraspråk redovisas resultat för vårterminen 2005-2012.

Skolor med årskurs 9 genomför endast ett av de tre NO-proven som tilldelats genom ett urval. Eftersom urvalen representerar riket och inte kommun- eller länsnivå går det enbart att visa resultat för ämnena biologi, fysik och kemi för riket respektive skolnivå. Resultaten redovisas för vårterminen 2010-2012.

I SIRIS presenteras resultaten totalt tillsammans med kommunal och fristående huvudman. Det går även att välja att se resultaten uppdelat på flickor och pojkar.

Bilaga 2.**Tabell 1 Engelska: Avvikelsen¹⁷ mellan ursprunglig rättning och omrättning för delprov B och C tillsammans med nettoavvikelsen¹⁸ mellan slutbetyg och provbetyg, 2011¹⁹.**

Skola	Kommun	Delprov B			Delprov C			Netto avvikelse
		Negativ	Ingen	Positiv	Negativ	Ingen	Positiv	
Sjöparksskolan MH	Gällivare	4	94	2	29	60	10	31
Djäkneparksskolan	Norrköping	6	87	7	22	52	26	22
Mörsils skola	Åre	7	55	38	27	58	15	19
Ekeby skola	Bjuv	7	81	11	18	68	14	17
Noretsskolan 7-9	Mora	5	94	1	25	69	6	14
Maserskolan	Borlänge	10	85	4	29	66	5	12
Smedshagskolan	Stockholm	5	79	16	42	42	16	10
Assaredsskolan	Göteborg	15	85	0	60	40	0	10
Kunskapsskolan Kista	Stockholm	7	93	0	15	73	12	10
Snyggatorpsskolan	Klippan	3	95	2	37	61	2	9
Rinkebyskolan	Stockholm	6	90	4	20	61	19	8
Hjilstaskolan	Stockholm	2	88	10	7	64	30	7
Brandbergsskolan	Haninge	8	89	3	23	59	18	7
Hagaskolan	Norrköping	2	94	4	9	65	26	6
Römosseeskolan	Göteborg	6	89	6	26	68	5	6
Nya Elementar	Stockholm	4	95	1	8	64	28	6
Kunskapsskolan Västerås	Västerås	0	94	6	19	55	26	5
Liljeborgsskolan 7-9	Trelleborg	2	94	5	29	52	19	5
Strömsnässkolan	Markaryd	6	94	0	9	79	12	5
Kumla skola	Tyresö	36	60	3	42	51	7	5
Petreskolan	Hofors	6	94	0	8	78	14	4
Prästängsskolan	Eksjö	6	93	2	30	56	14	4
Granbergsskolan F-9	Bollnäs	8	92	0	15	70	15	3
Kunskapsskolan Helsingborg	Helsingborg	7	89	4	15	72	14	3
Lindboskolan	Hallstahammar	3	95	3	36	58	6	3
Centrala skolenheten	Vänersborg	5	94	1	27	68	5	3
Kyrkskolan	Ludvika	8	88	4	16	66	18	3
Nya Skolan, Trollhättan	Trollhättan	6	94	0	39	48	12	3
Jernvallsskolan	Sandviken	12	88	0	23	74	3	3
Vittra på Lidingö	Lidingö	4	92	4	35	56	9	3
Sinntorpsskolan	Mölnadal	7	91	2	29	45	26	2
Ludvigsborgsskolan	Västervik	6	93	1	35	62	3	2
Sätofta skola	Höör	3	89	8	9	83	9	2
Teleborg centrum	Växjö	10	88	2	32	51	17	1
Kunskapsskolan Lund	Lund	10	78	12	33	59	9	1
Björkhagens skola	Stockholm	17	78	5	39	48	13	1

¹⁷ Avvikelsen presenteras som andel delprov som har negativ (lägre), ingen respektive positiv (bättre) resultat i omrättningen jämfört med ursprunglig rättning.

¹⁸ Nettoavvikelsen presenteras som andel elever som har högre slutbetyg jämfört med provbetyget.

¹⁹ Presenterade skolor är skolor som har ingått i urvalet för Skolinspektionens bedömning av elevlösningar i engelska nationellt prov årskurs 9, 2011.

Norrullsskolan	Söderhamn	15	84	1	45	51	4	1
Withalaskolan	Vetlanda	3	95	3	26	72	2	1
Kristinebergsskolan	Åmål	3	77	19	13	75	13	1
Ytterbyskolan	Kungälv	3	94	3	24	59	16	1
Ärentunaskolan	Uppsala	7	84	9	20	64	16	0
Montessoriskolan Castello	Nacka	9	86	5	23	50	27	0
Hallsta skola	Norrtälje	3	90	7	14	71	15	0
Alléskolan	Åtvidaberg	3	93	5	15	68	17	0
Engelbrektskolan	Örebro	5	94	1	26	67	7	0
Musikugglan	Karlskrona	5	95	0	27	64	9	0
Dackeskolan	Tingsryd	4	88	8	12	64	24	-1
Fagrabäcksskolan	Växjö	8	88	4	21	66	13	-1
Torpaskolan	Göteborg	9	84	6	9	61	30	-1
Rudenschöldskolan	Lidköping	1	91	8	9	59	32	-2
Lindsdalskolan	Kalmar	6	93	1	17	59	24	-2
Dejeskolan H-stadiet	Forshaga	2	96	2	24	69	7	-2
Vasa Real	Stockholm	6	90	4	14	63	23	-4
Altorpskolan	Herrljunga	9	91	1	29	60	11	-5
Forshaga lärcenter H-stadiet	Forshaga	2	93	5	8	67	25	-5
Vittra i Saltsjö-Boo	Nacka	13	81	6	6	89	6	-6
Sofielundsskolan	Sollentuna	8	90	2	28	62	11	-6
Braås skola F-9	Växjö	10	86	4	14	74	11	-7
Centralskolan	Falköping	10	84	6	20	66	14	-7
Österslättskolan	Karlshamn	5	88	7	16	59	25	-7
Blommensbergsskolan	Stockholm	3	96	1	21	60	19	-7
Bollebygdsskolan	Bollebygd	3	91	6	15	75	10	-8
Högsåtra skola	Lidingö	8	89	3	18	46	36	-9
Vallhallaskolan	Oskarshamn	4	84	12	15	56	29	-10
Aroseniussskolan	Ale	5	91	4	15	63	22	-12
Sävar skola	Umeå	4	93	4	16	64	20	-13
Önstaskolan	Västerås	6	91	3	11	64	25	-13
Snäckebacksskolan	Ronneby	4	90	5	18	71	11	-13
Solängsskolan	Gävle	6	87	7	16	59	26	-13
Lidens skola	Sundsvall	5	86	10	10	75	15	-15
Slottsstadens skola	Malmö	4	92	5	9	61	30	-15
Nyhemsskolan	Katrineholm	1	94	4	23	61	16	-15
Rambergsskolan	Göteborg	3	94	3	19	69	13	-16
Ramnerödsskolan	Uddevalla	2	91	7	5	53	42	-16
Bergsjö Centralskola år 4-9	Nordanstig	7	89	4	28	63	9	-16
Ugglums skola	Partille	13	83	4	24	65	12	-17
S:t Iliansskolan	Enköping	3	87	11	1	68	31	-18
Lugnviksskolan	Östersund	0	95	5	11	43	45	-20
Bålbro skola	Norrtälje	6	88	6	35	59	6	-25
Dalskolan	Tyresö	7	89	4	14	65	21	-25
Tyringe skola	Hässleholm	6	93	1	11	55	35	-27
Kärraskolan 4-9	Göteborg	2	81	17	7	65	28	-28
Rönnenskolan	Malmö	8	87	6	9	51	40	-31
Bolidensskolan 1-9	Skellefteå	0	100	0	12	73	15	-39

Fria InterMilja skolan	Motala	0	93	7	13	60	27	-47
------------------------	--------	---	----	---	----	----	----	-----

Tabell 2 Svenska/svenska som andraspråk: Avvikelsen²⁰ mellan ursprunglig rättning och omrättning för delprov A och C tillsammans med nettoavvikelsen²¹ mellan slutbetyg och provbetyg, 2011²².

Skola	Kommun	Delprov A			Delprov C			Netto avvikelse
		Negativ	Ingen	Positiv	Negativ	Ingen	Positiv	
IES i Nacka	Nacka	12	77	12	30	67	4	46
Ebba Petterssons Grundskola	Göteborg	43	57	0	17	57	26	37
Vällingbyskolan	Stockholm	17	69	14	20	66	14	33
Högby skola 7-9	Gotland	26	64	9	26	67	7	30
Råsslaskolan	Norrköping	18	70	11	14	77	9	30
Backaskolan	Malmö	8	64	28	24	44	32	30
Falkbergsskolan	Botkyrka	19	74	8	34	48	18	27
Västerskolan	Uddevalla	9	70	21	19	60	21	27
Domnarvets skola	Borlänge	12	79	9	12	74	14	26
Runby skola	Upplands Väsby	30	70	0	26	57	17	26
Sandbäcksskolan	Sjöbo	14	69	17	28	56	17	24
Centralskolan	Perstorp	16	74	11	21	67	12	23
Byängsskolan	Täby	29	63	9	34	57	9	23
Skuru skola	Nacka	28	59	13	21	59	20	23
Ättekullaskolan	Helsingborg	33	67	0	40	56	4	22
Karlskrona Montessorifriskola	Karlskrona	9	82	9	10	52	38	22
Dammhagskolan	Landskrona	30	69	1	32	62	6	22
Bergtorpsskolan	Täby	36	59	4	38	53	9	21
Sjumilaskolan 0-7	Göteborg	8	92	0	55	45	0	21
Tyresö skola	Tyresö	35	61	4	47	47	5	21
Kunskapsskolan Nacka	Nacka	23	67	9	34	48	17	20
Gullmarsskolan 7-9	Lysekil	30	64	6	28	57	15	20
Edboskolan	Huddinge	30	61	8	27	59	14	20
Långsele skola	Sollefteå	45	55	0	30	65	5	19
Cederbergsskolan	Krokom	18	65	18	50	44	6	19
Västerledsskolan	Enköping	20	75	5	39	52	9	19
Stenhammarskolan	Flen	14	71	14	42	50	8	19
Göteborgs Högre Samskola gr.	Göteborg	38	60	2	55	40	5	17
Vallaskolan	Sala	20	76	4	51	45	4	17
Solanderskolan	Piteå	19	79	2	6	51	43	16
Teleborg centrum	Växjö	21	71	8	23	67	10	16
Kärralundsskolan 6-9	Göteborg	33	61	5	49	47	4	16
Stenbocksskolan	Ulricehamn	19	75	6	37	58	4	15
Altorpsskolan	Herrljunga	31	64	5	18	58	24	15
Sjöängsskolan	Askersund	28	66	6	20	64	16	15
Montessoriskolan i Bjärred	Lomma	15	75	10	10	70	20	15
Engelska Skolan i Bromma	Stockholm	25	62	13	29	49	22	15

²⁰ Avvikelsen presenteras som andel delprov som har negativ (lägre), ingen respektive positiv (bättre) resultat i omrättningen jämfört med ursprunglig rättning.

²¹ Nettoavvikelsen presenteras som andel elever som har högre slutbetyg jämfört med provbetyget.

²² Presenterade skolor är skolor som har ingått i urvalet för Skolinspektionens bedömning av elevlösningar i svenska nationellt prov årskurs 9, 2011.

2013-03-28

56 (57)

Dnr 2013:00164

Kumlaby skola 6-9	Kumla	19	74	7	53	33	13	15
Äsperödsskolan	Uddevalla	19	73	8	28	66	6	14
Nils Holgerssonskolan	Simrishamn	32	58	11	55	40	5	13
Bladins grundskola	Malmö	14	71	14	17	57	26	13
Kungshögsskolan	Ljungby	24	71	5	27	61	12	12
Örbyskolan	Mark	28	68	4	29	63	8	12
Hälsingårdsskolan	Falun	18	75	7	16	64	19	12
Eklidens skola	Nacka	28	65	7	24	53	23	12
Apladalsskolan	Värnamo	13	77	10	23	64	13	11
Nyhemsskolan	Katrineholm	32	68	0	46	41	13	10
Kapareskolan	Kungsbacka	28	69	4	41	47	12	10
Myrsjösolan	Nacka	28	50	22	28	50	22	9
Båtsmansskolan	Härryda	30	60	10	30	57	13	9
Gumaeliuskolan	Örebro	21	72	7	30	58	12	9
Norregårdsskolan	Växjö	13	78	9	19	64	17	9
Fjällskolan	Göteborg	21	73	6	36	46	18	9
Örnaskolan	Hylte	25	68	7	30	60	10	9
Jättestensskolan 6-9	Grums	45	53	2	30	64	6	8
Lagaholmsskolan	Laholm	20	73	6	35	50	16	8
Buråsskolan	Göteborg	33	64	4	25	55	20	8
Sandgårdsskolan	Borås	14	77	9	23	61	16	8
Sävar skola	Umeå	2	76	21	22	67	11	8
Vialundsskolan	Kumla	28	65	7	36	57	7	8
Grubbeskolan	Umeå	18	76	6	41	48	11	7
Jonsboskolan	Hedemora	17	80	2	29	66	5	7
Bokelundsskolan	Sölvesborg	39	55	5	37	57	6	7
Manhemsskolan	Kalix	29	66	5	20	74	6	7
Nybyggeskolan 7-9	Västerås	20	72	8	29	60	11	7
Bjurbäcksskolan 13-16 år	Emmaboda	19	75	6	32	58	10	6
Katolska skolan av Notre Dame	Göteborg	17	65	17	24	59	17	6
Lyrfågelskolan 6-9	Trollhättan	15	78	7	43	45	11	5
Bagarmossens skola	Stockholm	21	77	3	33	60	8	5
Bukärrsskolan	Kungsbacka	0	71	29	10	51	39	4
Tunboskolan	Hallstahammar	24	68	8	40	48	12	4
Kiörningskolan	Härnösand	17	83	0	26	67	7	4
Bäckagårdsskolan	Malmö	48	53	0	35	61	4	4
Klockarskolan	Säter	24	74	2	38	56	6	3
Trojenborgsskolan H	Mjölby	20	74	6	26	61	13	3
Kunskapsskolan Norrköping	Norrköping	26	71	3	21	64	15	2
Strandängsskolan 7-9	Båstad	20	69	11	38	51	11	2
Bräntbergsskolan	Umeå	29	62	9	50	43	7	1
Tunabergsskolan	Uppsala	27	61	13	32	59	9	1
Mogaskolan, 7-9	Svenljunga	32	59	9	45	48	7	0
Vittra vid Kronhusparken	Göteborg	36	62	2	47	51	2	0
Umeå Waldorfskola	Umeå	23	64	14	39	44	17	0
Vattudalsskolan	Strömsund	25	64	11	7	77	16	0
Sannerudsskolan 7-9	Kil	23	67	10	26	68	6	0
Franska skolan Göteborg	Göteborg	23	69	8	37	47	16	0

Alftaskolan 7-9	Ovanåker	14	75	12	31	59	10	0
Int. sk. gr. rättvisa o fred	Stockholm	3	90	6	58	35	6	0
Eriksbergsskolan	Uppsala	16	75	8	18	59	23	-1
Zederslundsskolan	Motala	9	79	12	22	66	12	-1
Madesjöskolan	Nybro	22	77	1	38	56	6	-1
Vittra i Väsby	Upplands Väsby	26	66	8	30	57	14	-3
Rågsvedsskolan	Stockholm	31	69	0	38	56	6	-3
Idrottsskolan Freja	Skellefteå	17	74	9	13	65	22	-4
Strandskolan	Tyresö	21	60	19	30	42	28	-6
Freinetskolan Mimer	Norrtälje	69	31	0	76	24	0	-11