

## **Pedagogisk personal i skola och vuxenutbildning läsåret 2012/13**

I den här promemorian beskrivs Skolverkets statistik om pedagogisk personal läsåret 2012/13. Skolformer som ingår är förskoleklass, grundskola, grundsärskola, specialskola, gymnasieskola, gymnasiesärskola, kommunal vuxenutbildning (komvux), särskild utbildning för vuxna (särvox) och utbildning i svenska för invandrare (sfi).

Undervisningen i skolan ska enligt skollagen (2010:800) bedrivas av legitimerade lärare eller förskollärare som är behöriga för viss undervisning. En legitimerad lärare eller förskollärare har ansvar för den undervisning som han eller hon bedriver. Undantag får endast göras om personer med sådan utbildning inte finns att tillgå, eller om det finns något annat särskilt skäl med hänsyn till eleverna.

Statistiken avser den vecka då den 15 oktober infaller och speglar det aktuella läsåret. Uppgifter om befattning och tjänstgöringsgrad har redovisats av skolenheter och kommuner, medan uppgifter om lärarnas utbildning hämtas från Högskoleverkets register över examinerade. Nytt för i år är att tjänstgörande lärares undervisningsämnen ingår i statistiken för grundskolan och gymnasieskolan. Nytt är också att lärartäthet redovisas som antal elever per lärare (omräknat till heltidstjänster) istället för som tidigare antal lärare per 100 elever. I redovisningen ingår också barnskötare som rapporterats in på undervisning i ett ämne i sin tjänst.

Statistiken presenteras uppdelad på kön, utländsk bakgrund, anställningsform, tjänstgöring och andel som har pedagogisk högskoleexamen<sup>1</sup>. Dessutom redovisas lärartätheten för de flesta skolformerna.

Promemorian inleds med ett avsnitt som sammanfattar lärarstatistiken för samtliga skolformer, därefter följer ett avsnitt för respektive skolform.

---

<sup>1</sup> Med lärare som har pedagogisk högskoleexamen avses lärare som har lärarexamen, förskolläraryxamen eller fritidspedagogexamen och som fått examensbevis utfärdat (med dessa har likställts personer som tidigare förklarats behöriga till statligt reglerade lärartjänster och personer som haft förordnande som behörig lärare).

---

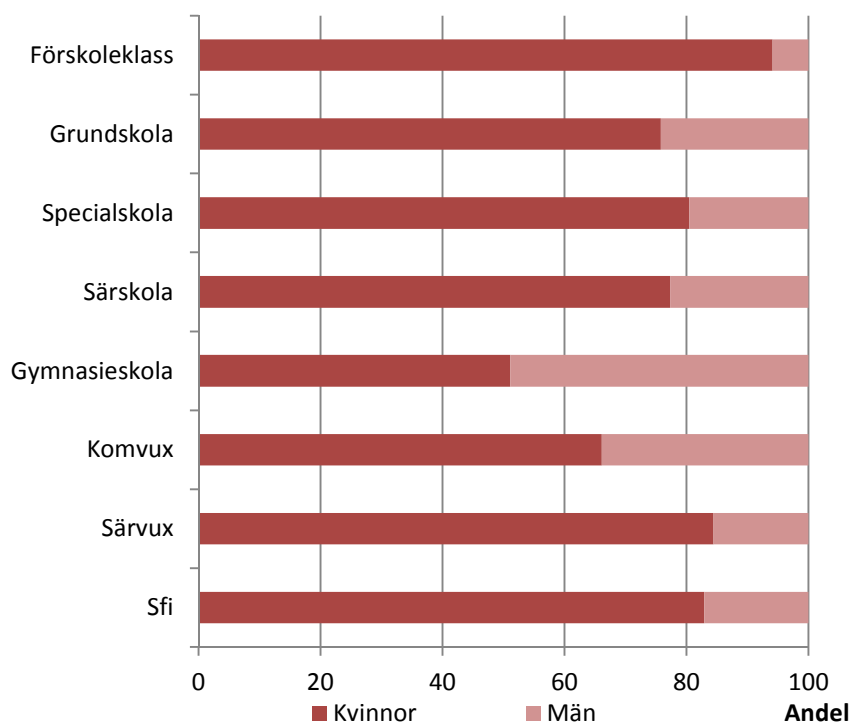
## Samtliga skolformer

### Ojämn könsfördelning bland lärarna

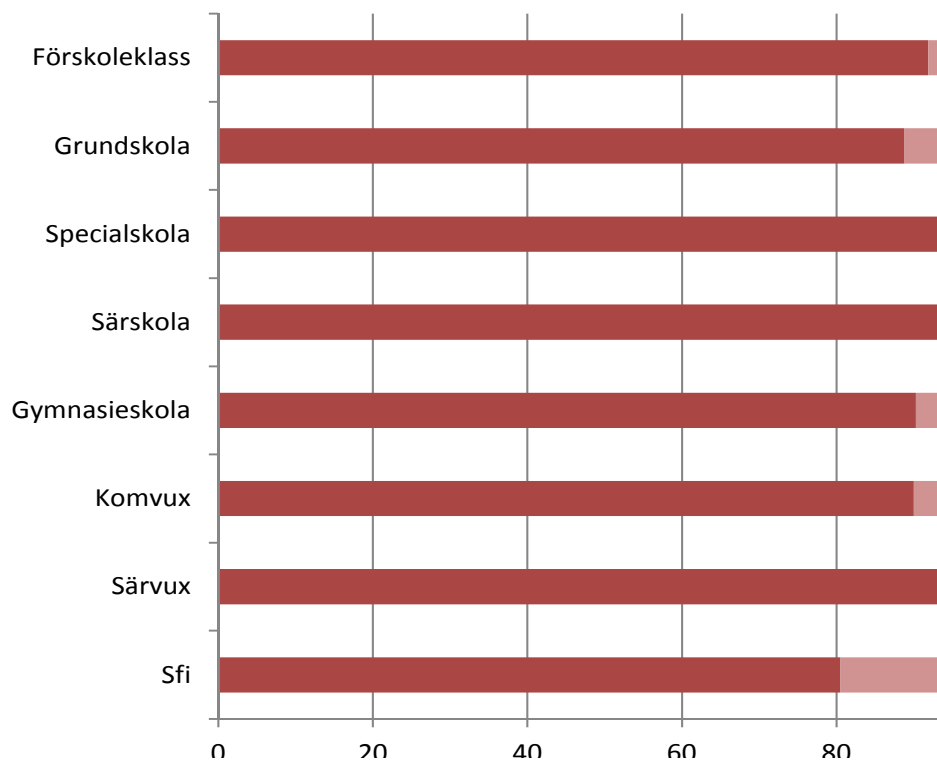
I skola och vuxenutbildning tjänstgör 153 200 personer, varav 71 procent är kvinnor och 29 procent män. Sex av tio har sin huvudsakliga tjänstgöring inom grundskolan och ungefär en fjärdedel har sin huvudsakliga tjänstgöring inom gymnasieskolan.

Könsfördelningen är ojämn i nästan alla skolformer med undantag för personalen i gymnasieskolan (se figur 1). I förskoleklass är endast 6 procent män och resterande 94 procent är kvinnor.

**Figur 1. Tjänstgörande i skola och vuxenutbildning efter sin huvudsakliga tjänstgöring uppdelat på kön under läsåret 2012/13**



Av samtliga tjänstgörande i skola och vuxenutbildning är 90 procent födda i Sverige och 10 procent födda utomlands. I utbildning i svenska för invandrare (sfi) är andelen tjänstgörande lärare födda utomlands högre än i andra skolformer. I särvux är andelen tjänstgörande lärare som är födda utomlands lägst (se figur 2).

**Figur 2. Tjänstgörande i skola och vuxenutbildning efter sin huvudsakliga tjänstgöring uppdelat på födda i Sverige och födda utomlands under läsåret 2012/13**

### Huvudsaklig tjänstgöring eller heltidstjänst

Uppgifter om personal i skola och vuxenutbildning redovisas på flera olika sätt. Dels redovisas antal anställda eller antal tjänstgörande efter huvudsaklig tjänstgöring, dels redovisas antalet lärare eller tjänstgörande lärare. Dessa redovisas i sin tur totalt eller omräknade till heltidstjänster.

Personal i skolan kan arbeta inom flera skolformer. Antalet tjänstgörande personal inom respektive skolform går därför inte att summera, eftersom samma person kan räknas flera gånger. I det inledande stycket och i figurerna 1 och 2 har personalen räknats till den skolform där de har sin huvudsakliga tjänstgöring. Som exempel kan nämnas att en musiklärare som i sin tjänst har 75 procent undervisning i gymnasieskolan och 25 procent undervisning på en gymnasiesärskola har sin huvudsakliga tjänstgöring i gymnasieskolan. I uppgifterna om tjänstgörande personal ingår förutom lärare även fritidspedagoger, fritidsledare, barnskötare samt skolledare och studie- och yrkesvägledare

Ett annat sätt att räkna är att jämföra antalet tjänstgörande årsarbetare eller heltidstjänster. Årsarbetare motsvarar en heltidstjänst och omfattar 40 timmars tjänstgöring i veckan (100 procent). Begreppet årsarbetare förekommer i statistiken om förskoleklass, medan heltidstjänst används i övriga skolformer. Beräkningen av heltidstjänster görs genom att summera de uppgifter som lämnats om varje lärares tjänstgöringsgrad. I tabell 1 presenteras tjänstgörande personal omräknat till heltidstjänster enligt sin huvudsakliga tjänstgöring per skolform, samt tjänstgörande lärare omräknat till heltidstjänster per skolform.

**Tabell 1. Tjänstgörande personal (heltidstjänster) per skolform 2012/13**

	Personal	Lärare (lärare, skolledare samt studie- och yrkesvägledare vars tjänstgöring omfattar undervisning)			
	Huvudsaklig tjänstgöring <sup>1)</sup>	Totalt	med ped. examen		Antal elever per lärare (heltidstj.)
			Antal	Procent	
Förskoleklass <sup>2)</sup>	6 881	6 945	5 738	82,6	15,5
Grundskola	83 352	74 359	64 196	86,3	12,1
Specialskola	187	160	136	84,8	2,9
Grundsärskola	5 855 <sup>3)</sup>	2 770	2 249	81,2	3,0
Gymnasiesärskola		2 097	1 663	79,3	4,1
Gymnasieskola	31 618	28 958	22 445	77,5	12,1
Kommunal vuxenutbildning	3 062	2 591	2 149	82,9	21,7 <sup>4)</sup>
Särskild utbildning för vuxna	257	260	236	90,8	18,8
Utbildning i svenska för invandrare	2 360	2 196	1 671	76,1	26,3 <sup>4)</sup>
<b>Totalt</b>	<b>133 572</b>	<b>120 336</b>	<b>100 483</b>	<b>83,8</b>	

1) Inkl. fritidspedagoger, fritidsledare, barnskötare samt skolledare och studie- och yrkesvägledare

2) Antal lärare, förskollärare, fritidspedagoger, fritidsledare, barnskötare samt skol-/arbetsledare vars tjänstgöring omfattar arbete med elever.

3) Här ingår även personal i gymnasiesärskolan.

4) Avser lärartätheten läsåret 11/12.

## Högst andel lärare med lärarexamen i särvox

Högst andel lärare med pedagogisk högskoleexamen finns inom särskild utbildning för vuxna, 90,8 procent. I grundskolan, som är den skolform som har flest lärare (knappst 74 400 heltidstjänster), har 86,3 procent av lärarna en pedagogisk högskoleexamen. Andra skolformer som har över 80 procent lärare med pedagogisk högskoleexamen är förskoleklass, specialskola, grundsärskola och kommunal vuxenutbildning. I gymnasieskolan, som är den näst största skolformen (knappst 29 000 heltidstjänster), har 77,5 procent av lärarna en pedagogisk högskoleexamen.

## Lärartätheten varierar

Skolverket har tidigare redovisat lärartätheten genom måttet antal lärare (omräknat till heltidstjänster) per 100 elever. Från och med läsåret 2012/13 redovisas måttet omvänt. Det vill säga antal elever per lärare (omräknat till heltidstjänster). Beräkningen är densamma som görs för personaltäthet i förskola och fritidshem. Tidigare

års redovisning av Antal lärare per 100 elever går enkelt att räkna om efter nya beräkningen, Antal elever per lärare, genom att dividera 100 elever med lärartätheten. Exempel  $100/8,3 = 12,1$  elever per lärare.

Lärartätheten varierar mellan skolformerna. I specialskolan är lärartätheten som högst, 2,9 elever per lärare. I grundskolan är det 12,1 elever per lärare, i gymnasieskolan 12,1 och i förskoleklass är det 15,5 elever per lärare. Inom den kommunala vuxenutbildningen är lärartätheten lägre, 21,7 elever per lärare. Flest elever per lärare finns inom utbildning i svenska för invandrare. Där har varje lärare i genomsnitt 26,3 elever.

### Lärares undervisningsämnen

Från och med läsåret 2012/13 redovisas i statistiken lärarnas undervisningsämnen i grund- och gymnasieskolan. I redovisningen ingår också barnskötare som rapporteras in på undervisning i ett ämne i sin tjänst.

En majoritet av lärare både i grund- och gymnasieskolan undervisar i svenska, matematik och engelska. I grundskolan är det också en stor del lärare som undervisar i samhälls- och naturorienterade ämnen. I gymnasieskolan undervisar en stor del lärare i yrkesämnen<sup>2</sup>.

---

<sup>2</sup> I insamlingen av lärare som undervisar i yrkesämnen framgår inte vilket yrkesämne det avser.

## Förskoleklass

Förskoleklassen är en frivillig skolform inom det offentliga skolväsendet. Verksamheten ska betraktas som undervisning i samma mening som övriga skolformer. Utbildningen i förskoleklass ska stimulera varje barns utveckling och lärande samt ligga till grund för fortsatt skolgång.

### Fler anställda

Antalet anställda i förskoleklass omräknat till årsarbetare har ökat jämfört med föregående läsår och uppgår till drygt 6 900. I förskoleklass undervisar fler kvinnor än män, 94 procent av personalen är kvinnor och 6 procent är män. De flesta lärare undervisar i kommunala skolor, 90 procent medan 10 procent undervisar i fristående skolor.

### Andelen med förskollärarexamen minskar men andelen med lärarexamen ökar

Av samtliga årsarbetare har knappt 83 procent en pedagogisk högskoleexamen<sup>3</sup>, vilket är knappt 1 procentenhet lägre än föregående år. Av dessa har 56 procent förskollärarexamen, 6 procent fritidspedagogexamen och 21 procent lärarexamen<sup>4</sup>.

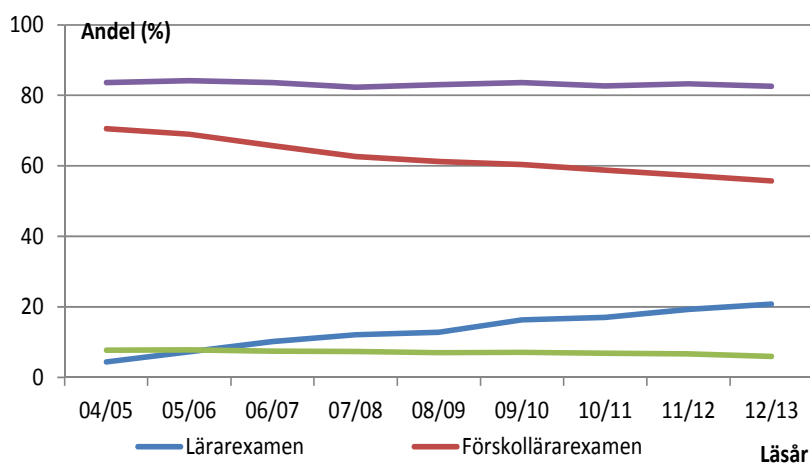
Andelen personal med pedagogisk högskoleexamen i förskoleklass har i stort sett varit oförändrad de senaste åtta åren. Dock har andelen med förskollärarexamen minskat något medan andelen med lärarexamen ökat.

### Figur 3. Andel årsarbetare med pedagogisk högskoleexamen läsåren 2004/05–2012/13

---

<sup>3</sup> Med pedagogisk högskoleexamen menas de lärare som har lärarexamen, förskollärarexamen eller fritidspedagogexamen och som fått examensbevis utfärdat. (Med dessa har likställts personer som tidigare förklarats behöriga till statligt reglerade lärartjänster och personer som haft förordnande som behörig lärare.)

<sup>4</sup> Här inräknas även årsarbetare som utöver lärarexamen har förskollärar- eller fritidspedagogexamen eller som inom ramen för den nya lärarutbildningen har examen med profil mot förskolan, förskoleklass, fritidshem eller grundskolans tidigare år.

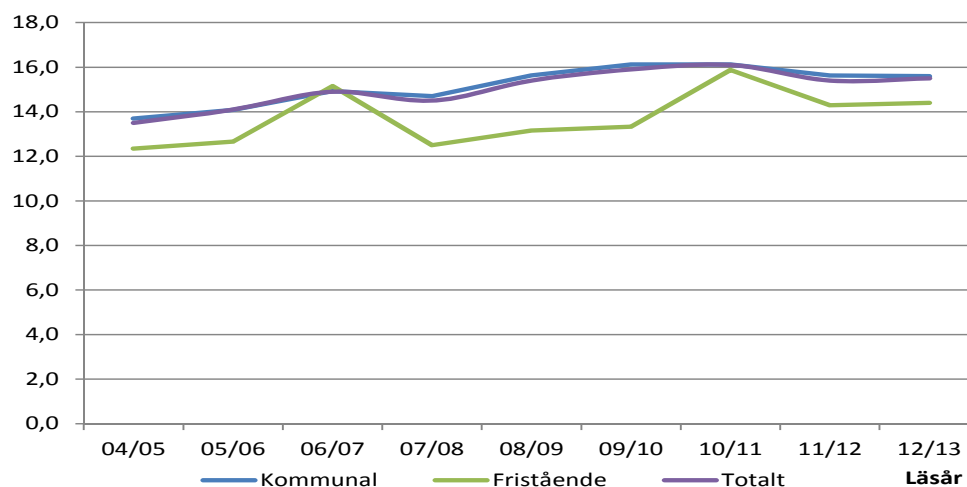


Andelen årsarbetare med förskolläraryxamen varierar mellan kommunerna<sup>5</sup>. För nio av tio kommuner varierar andelen mellan 44 och 100 procent. Det finns även skillnader mellan länen. Högst andel personal med förskolläraryxamen har Jönköpings län, 75 procent. Lägst andel har Stockholms län, 42 procent.

### Högre personaltäthet

Antalet elever i förskoleklass har ökat med 3 700 elever medan antalet anställda i förskoleklass omräknat till årsarbetare har ökat med 200. Det innebär att antalet elever per årsarbetare har ökat från 15,4 föregående läsår till 15,5 det här läsåret. De senaste läsåren har antalet elever per årsarbetare varit som lägst läsåret 2004/05 och högst läsåret 2010/11, 13,5 respektive 16,1. Personaltätheten varierar i viss omfattning mellan skolor och mellan huvudmän. Antal elever per årsarbetare är lägre i fristående förskoleklass än kommunal förskoleklass, 14,4 jämfört med 15,6.

**Figur 4. Antal elever per årsarbetare i förskoleklass läsåren 2004/05–2012/13**



<sup>5</sup> I statistiken per kommun ingår endast uppgifter för kommunala skolor.

## Många arbetar integrerat

Fritidshemmen, förskoleklass och den obligatoriska skolan har i hög grad gemensam ledning. Fritidspedagoger, förskollärare och fritidsledare i förskoleklass och i fritidshem arbetar integrerat och tjänstgör ofta i förskoleklass och/eller grundskola och/eller fritidshem.

Läsåret 2012/13 finns knappt 3 600 grundskolor med elever i förskoleklass, elever i årskurs 1-3 och elever i fritidshem. I dessa skolor tjänstgör knappt 41 procent av skolans förskollärare, fritidspedagoger och fritidsledare i förskoleklass och/eller grundskolan även i fritidshem. Kommunala skolor har högre andel integrerad personal än fristående skolor, 41,5 jämfört med 31,4 procent.

Det finns 84 grundskolor utan fritidshem med elever i förskoleklass och årskurs 1-3. Där är andelen förskollärare, fritidspedagoger och fritidsledare som tjänstgör både i förskoleklass och i grundskolan 2,8 procent. Det finns 140 grundskolor som har fritidshem och elever i årskurs 1-3. Där är andelen förskollärare, fritidspedagoger och fritidsledare som tjänstgör i både grundskolan och fritidshem knappt 19 procent. Även i denna grupp av skolor har kommunala skolor högre andel integrerad personal än fristående skolor, 20,2 jämfört med 9,1 procent.



## Grundskolan

Enligt skollagen inträder skolplikt höstterminen det kalenderår barnet fyller sju år. Om ett barns vårdnadshavare begär det hos hemkommunen, ska barnet redan höstterminen det kalenderår då barnet fyller sex år jämföras med skolpliktiga barn i fråga om rätten att börja skolan. Om det finns särskilda skäl får barnet börja sin skolplikt först höstterminen det kalenderår då barnet fyller åtta år. Skolplikt upphör vid utgången av vårterminen 9:e året.

### Antalet lärare har ökat

I grundskolan finns 86 366 tjänstgörande lärare läsåret 2012/13, varav 76 procent är kvinnor och 24 procent är män. Knappt 12 procent av lärarkåren är född utomlands. Den genomsnittliga tjänstgöringsgraden är 86 procent. Omräknat till heltidstjänster motsvarar det 74 359 lärare, en marginell ökning jämfört med föregående läsår. De flesta lärarna, 87 procent, undervisar i kommunala skolor. Övriga lärare, 13 procent, undervisar i fristående skolor.

### Nästan nio av tio har lärarexamen

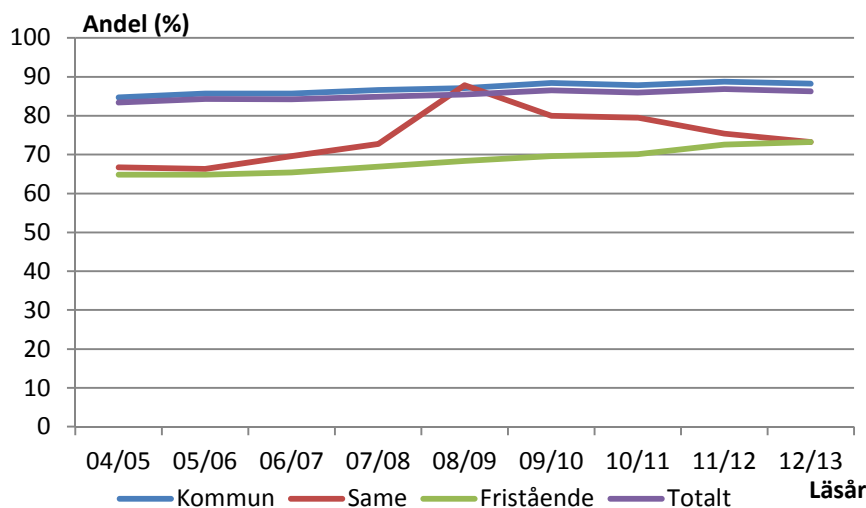
Av samtliga lärare (omräknat till heltidstjänster) har 86 procent en pedagogisk högskoleexamen<sup>6</sup>, vilket är 1 procent lägre jämfört med föregående år.

Det är vanligare att kvinnorna har en examen (89 procent) jämfört med männen (78 procent). Drygt 91 procent av de tillsvidareanställda lärarna har en pedagogisk högskoleexamen.

Det är stora skillnader mellan olika huvudmän. I kommunala skolor har 88 procent av lärarna en pedagogisk högskoleexamen. Motsvarande andel i fristående skolor är 73 procent.

---

<sup>6</sup> Med pedagogisk högskoleexamen menas de lärare som har lärarexamen, förskollärarexamen eller fritidspedagogexamen och som fått examensbevis utfärdat. (Med dessa har likställts personer som tidigare förklarats behöriga till statligt reglerade lärartjänster och personer som haft förordnande som behörig lärare.)

**Figur 5. Andel lärare (heltidstjänster) med pedagogisk högskoleexamen läsåren 2004/05–2012/13**

Andelen lärare med pedagogisk högskoleexamen varierar även mellan kommunerna<sup>7</sup>. Åtta av tio kommuner har en andel mellan 82 och 95 procent. Det finns även skillnader mellan länen. Högst andel personal med pedagogisk högskoleexamen har Västerbottens län (93 procent). Lägst andel har Stockholms län (83 procent).

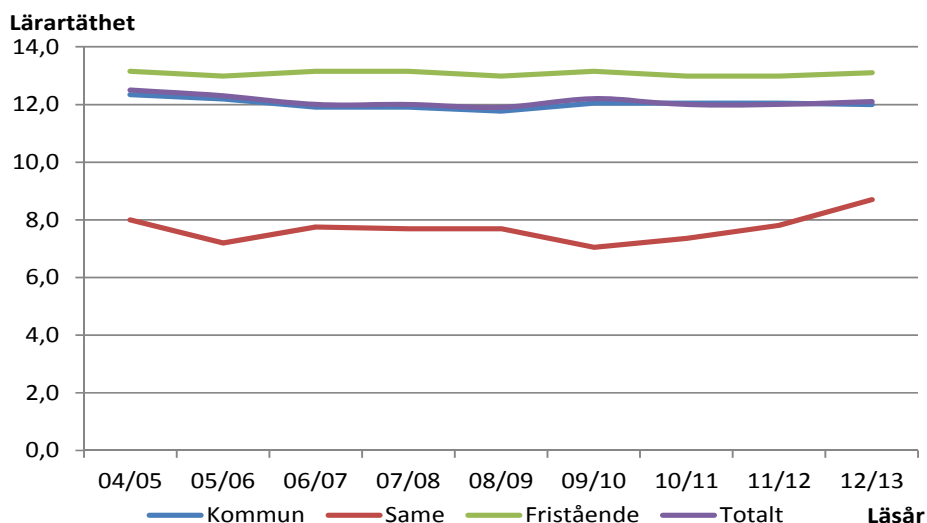
Det är också stora variationer i utbildningsbakgrund mellan olika lärarbefattningar. Endast 42 procent av lärarna som undervisar i modersmål/hemspråk och 66 procent av lärarna som undervisar i musik har en pedagogisk högskoleexamen. Detta kan jämföras med lågstadielärare och lärare i svenska/So-ämnena år 1-7 där andelen med pedagogisk högskoleexamen är 95.

### Lärartätheten har minskat något

Antal elever per lärare (omräknat till heltidstjänster) i grundskolan är 12,1 för samtliga lärare. Lärartätheten varierar mycket mellan skolor och huvudmän. Lärartätheten skiljer sig åt mellan fristående skolor och kommunala skolor. Fristående skolor har en elev mer per lärare jämfört med kommunala 13,1 respektive 12,0.

Både antal lärare omräknat till heltidstjänster och elevantalet har ökat så lärartätheten är marginellt lägre jämfört med föregående läsår.

<sup>7</sup> I statistiken per kommun ingår endast uppgifter för kommunala skolor.

**Figur 6. Antal elever per lärare (heltidstjänster) i grundskolan läsåren 2004/05–2012/13**

Lärartätheten varierar något mellan kommunerna<sup>8</sup> och länen. Högst lärartäthet finns i Gotlands län och Västerbottens län (10,6 elever per lärare omräknat till heltidstjänster) medan den lägsta andelen finns i Stockholms län (12,9 elever per lärare omräknat till heltidstjänster).

### Utlandsfödda lärare ökar

I grundskolan finns 10 100 utlandsfödda lärare, vilket motsvarar knappt 12 procent av grundskolans lärare. Andelen utlandsfödda lärare har ökat sedan 2000/01, då andelen var drygt 8 procent. Av de utlandsfödda lärarna har 58 procent en pedagogisk högskoleexamen. Utlandsfödda lärare som har en utländsk lärarutbildning och fått ett behörighetsbevis av Högskoleverket ingår i andelen som har pedagogisk högskoleexamen. Andelen utlandsfödda lärare är högre i fristående skolor (18 procent) än i kommunala skolor (11 procent).

### Färre studie- och yrkesvägledare per elev i fristående skolor

Antalet tjänstgörande studie- och yrkesvägledare i grundskolan är drygt 800 och majoriteten av dessa är kvinnor (79 procent). Andel studie- och yrkesvägledare (omräknat till heltidstjänster) med studie- och yrkesvägledarutbildning är 70 procent, vilket är ökning med 3 procentenheter jämfört med föregående år.

Antal elever i år 7-9 per studie- och yrkesvägledare (omräknat till heltidstjänst) är lägre i fristående skolor än i kommunala skolor. I fristående skolor är det ca 860 elever per studie- och yrkesvägledare medan det i kommunala skolor är ca 440 elever per studie- och yrkesvägledare.

<sup>8</sup> I statistiken per kommun ingår endast uppgifter för kommunala skolor.

## Lärarnas undervisningsämnen

Från och med läsåret 2012/13 redovisas i statistiken lärarnas undervisningsämnen i grundskolan. I redovisningen ingår också barnskötare som rapporterats in på undervisning i ett ämne i sin tjänst. Tabellen nedan avser antalet lärartjänster med undervisning i ett visst ämne. En lärare kan ha flera tjänster (exempelvis på olika skolor) och samma tjänst omfattar ofta undervisning i flera olika ämnen. Det här leder till att summan av antalet lärare per ämne inte överensstämmer med det totala antalet tjänstgörande lärare.

I grundskolan undervisar en stor del av lärarna i svenska, matematik och engelska. Men det är också en stor del av lärare som undervisar i samhälls- och naturorienterade ämnen.

**Tabell 2. Tjänstgörande lärare, undervisningsämnen läsåret 2012/13**

Undervisningsämnen	Antal lärare		
	Totalt antal	därav	
		kvinnor	män
Bild	22 093	19 714	2 379
Biologi	9 985	7 418	2 567
Engelska	27 459	23 616	3 843
Franska	2 063	1 838	225
Fysik	9 351	6 745	2 606
Geografi	9 747	7 285	2 462
Hem- och konsumentkunskap	5 322	4 730	592
Historia	9 820	7 324	2 496
Idrott och hälsa	13 709	8 521	5 188
Kemi	9 170	6 777	2 393
Matematik	38 702	31 372	7 330
Modersmål	4 825	3 455	1 370
Musik	13 182	10 314	2 868
Naturorienterande ämnen	25 786	21 901	3 885
Religionskunskap	9 945	7 506	2 439
Samhällskunskap	10 305	7 784	2 521
Samhällsorienterande ämnen	27 497	23 432	4 065
Slöjd	10 075	5 854	4 221
Spanska	2 684	2 159	525
Svenska	40 922	35 657	5 265
Svenska som andraspråk	7 137	6 415	722
Teknik	16 037	12 507	3 530
Tyska	2 060	1 742	318
Övriga Språk	298	236	62

## Grundsärskola

Barn som bedöms inte kunna nå upp till grundskolans kunskapskrav därför att de har en utvecklingsstörning ska tas emot i grundsärskolan. Grundsärskolan ska ge elever med utvecklingsstörning en utbildning som är anpassad till varje elevs förutsättningar och som så långt som möjligt motsvarar den som ges i grundskolan.

Enligt Skollagen (2010:800) tillhör inte elever med autism men utan utvecklingsstörning målgruppen för grundsärskolan. Det tionde skolåret är borttaget från grundsärskolan som numer är nioårig.

### **Andelen lärare med pedagogisk högskoleexamen har minskat**

Nästan 4 800 lärare tjänstgör i grundsärskolan läsåret 2012/13. Var femte lärare är man och var nionde är född utomlands. Omräknat till heltidstjänster finns knappt 2 800 lärare varav drygt 2 500 har tillsvidareanställning.

Antalet lärare omräknat till heltidstjänster har minskat jämfört med föregående läsår med knappt 3 procent. Lärartätheten har dock ökat från 3,4 elever per lärare till 3,0. Detta beror på att antalet elever i grundsärskolan minskat med nästan 11 procent jämfört med föregående läsår.

Andelen lärare med pedagogisk högskoleexamen (omräknat till heltidstjänster) har minskat med 7 procentenheter till 81 procent jämfört med föregående läsår. Andelen lärare med specialpedagogisk högskoleexamen har minskat under den senaste elvaårsperioden från 43 till 30 procent.

Skolor med fristående huvudmän har lägre andel lärare med pedagogisk högskoleexamen än skolor med kommunal huvudman, 51 respektive 83 procent. Andelen lärare med pedagogisk högskoleexamen har minskat i skolor med fristående huvudman jämfört med föregående läsår från 54 till 51 procent. Även andelen lärare med specialpedagogisk högskoleexamen är lägre bland skolor med fristående huvudman 9 respektive 31 procent.

## Specialskolan

De flesta skolpliktiga barn och ungdomar som har en hörselnedsättning eller språkstörning får sin utbildning inom grundskolan. Barn som på grund av sin funktionsnedsättning eller av andra särskilda skäl inte kan gå i grundskolan eller grundsärskolan ska tas emot i specialskolan om de är döva eller har en hörselnedsättning, har en grav språkstörning eller är dövblinda eller har synnedsättning och ytterligare funktionsnedsättning.

Utbildningen i specialskolan ska så långt som möjligt motsvara den utbildning som ges i grundskolan, men samtidigt utgå från varje elevs förutsättningar. Eleverna i specialskolan följer specialskolans läroplan, men har rätt att läsa enligt grundsärskolans kursplaner.

Sedan den 1 juli 2008 är Specialpedagogiska skolmyndigheten (SPSM) huvudman och gemensam myndighet för specialskolan.

Specialskolan indelas i fem regionskolor och tre riksskolor. Specialskolan består av 10 årskurser.

### Något lägre lärartäthet i specialskolan

Läsåret 2012/13 tjänstgör 192 lärare i specialskolan. Av dessa är 161 tillsvidareanställda. Var femte lärare är man och drygt 7 procent är födda utomlands.

Den genomsnittliga tjänstgöringsgraden är 83 procent och omräknat till heltidstjänster blir det 160 lärare. Antalet lärare omräknat till heltidstjänster har minskat med 15 procent jämfört med föregående läsår och lärartätheten har minskat från 2,6 elever per lärare till 2,9. Den genomsnittliga lärartätheten för regionskolorna är 2,9 elever per lärare, medan motsvarande för riksskolorna är 2,8.

85 procent av lärarna i specialskolan (heltidstjänster) har pedagogisk högskoleexamen och 28 procent har specialpedagogisk högskoleexamen. Andelen lärare med pedagogisk högskoleexamen minskade i början av 2000-talet för att sedan öka. Andelen lärare med specialpedagogisk högskoleexamen var 50 procent läsåret 2000/01 och har minskat till 28 procent läsåret 2012/13.

## Gymnasieskolan

Alla elever som avslutat grundskolan ska erbjudas en gymnasieutbildning av sin hemkommun. Rätten att påbörja en gymnasieutbildning gäller till eleven fyller 20 år. Gymnasieskolan är en avgiftsfri och frivillig skolform. Den svenska gymnasieskolan syftar till att ge grundläggande kunskaper för yrkes- och samhällsliv samt för vidare studier. Gymnasieutbildning anordnas av kommuner, landsting och fristående huvudmän. För elever i år 3 innefattar den 17 nationella program, specialutformade (SM) och individuella program (IV), International Baccalaureate (IB) samt utbildningar vid fristående skolor. För elever som började den reformerade gymnasieskolan enligt GY 11, som gäller från läsåret 2011/12, innefattar den 18 nationella program. Tolv är yrkesprogram och sex är högskoleförberedande. Utöver dessa finns fem olika introduktionsprogram samt riksrekryterande utbildningar.

### Antalet lärare i gymnasieskolan minskar något

I gymnasieskolan finns 35 000 tjänstgörande lärare, hälften är kvinnor och hälften är män. Förra året var antalet lärare 36 200. Elva procent av lärarkåren är född utomlands. 81 procent av lärarna är tillsvidareanställda. Den genomsnittliga tjänstgöringsgraden är 83 procent. Omräknat till heltidstjänster är det totalt knappt 29 000 lärare. De flesta lärarna undervisar i kommunala skolor, men en allt större andel undervisar i fristående skolor knappt 24 procent.

Att antalet lärare i gymnasieskolan minskar kan främst förklaras av att antalet elever minskat med nästan 17 400 sedan föregående läsår.

### Andel lärare med pedagogisk högskoleexamen ökar

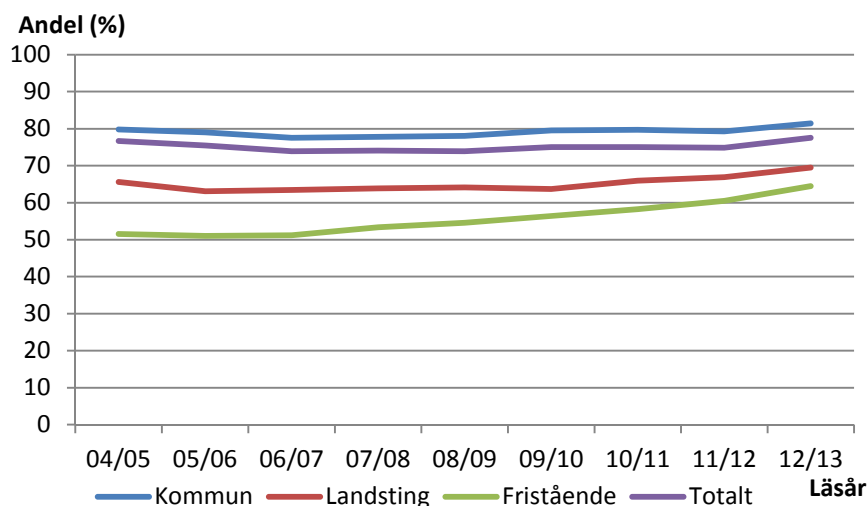
Av samtliga lärare (omräknat till heltidstjänster) har drygt 77 procent en pedagogisk högskoleexamen<sup>9</sup>, en marginell ökning sedan föregående läsår. Det är vanligare att kvinnorna har en examen än att männen har det, 83 procent jämfört med 72 procent. Bland de tillsvidareanställda lärarna har 84 procent en pedagogisk högskoleexamen, en marginell ökning sedan föregående läsår.

En jämförelse mellan olika huvudmän visar att kommunala skolor har högst andel lärare omräknat till heltidstjänster med pedagogisk högskoleexamen: drygt 81 procent medan fristående skolor har lägst andel knappt 65 procent. Denna andel har dock ökat med drygt en procentenhet sedan föregående läsår.

Att andelen lärare med pedagogisk högskoleexamen ökat de tre senaste åren, i synnerhet på fristående gymnasieskolor, kan delvis bero på lärarlegitimeringsreformen som innebär att endast legitimerade lärare (dvs. behöriga) ska få bedriva undervisning och sätta betyg i framtiden. Många färdigutbildade lärare som tidigare inte tagit ut sin examen kan ha sett till att göra det.

---

<sup>9</sup> Med pedagogisk högskoleexamen menas de lärare som har lärarexamen, förskolläraryxamen eller fritidspedagogexamen och som fått examensbevis utfärdat (med dessa har likställt personer som tidigare förklarats behöriga till statligt reglerade lärartjänster och personer som haft förordnande som behörig lärare).

**Figur 7. Andel lärare (heltidstjänster) med pedagogisk högskoleexamen läsåren 2004/05–2012/13**

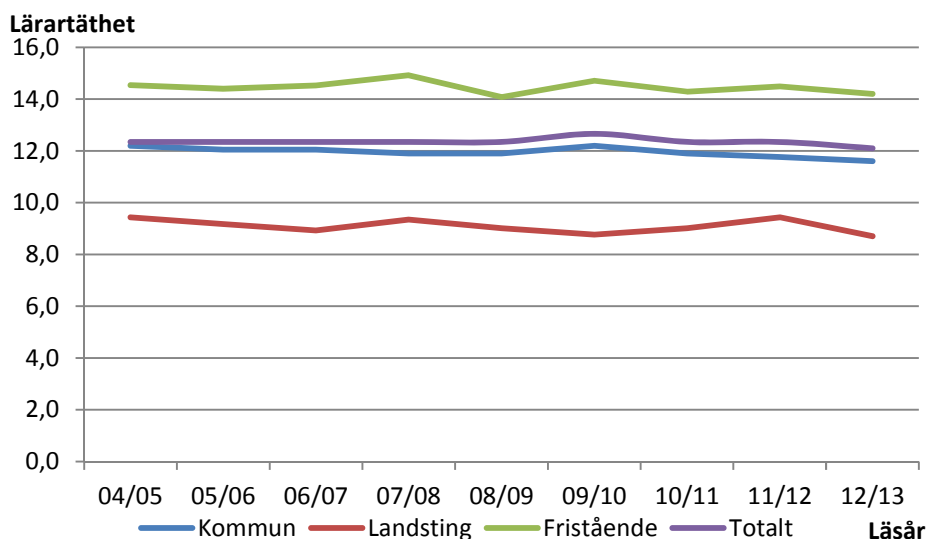
Andelen lärare med pedagogisk högskoleexamen varierar mellan kommunerna<sup>10</sup>. Åtta av tio kommuner har en andel mellan 64 och 91 procent. Det finns även skillnaden mellan länen. Halland är det län som har högst andel lärare med pedagogisk högskoleexamen (84 procent). Lägst andel lärare med pedagogisk högskoleexamen har Jämtlands län (71 procent).

### Lärartätheten har ökat något

Antalet elever per lärare (omräknat till heltidstjänster) i gymnasieskolan är 12,1, en siffra som varit närapå konstant sedan läsåret 2004/05. Lärartätheten varierar mycket mellan skolor med olika huvudmän. Lärartätheten är lägre i fristående skolor än i kommunala skolor, 14,2 elever per lärare omräknat till heltidstjänster i jämförelse med 11,6.

<sup>10</sup> I statistiken per kommun ingår endast uppgifter för kommunala skolor. Dvs. statistik per kommun för landstingskommunala skolor och fristående skolor ingår inte. I kommuner där flertalet lärare ingår i ett kommunalförbund, redovisas den genomsnittliga andelen lärare med pedagogisk examen för kommunalförbundet.



**Figur 8. Antal elever per lärare (heltidstjänster) i gymnasieskolan läsåren 2004/05–2012/13**

Lärartätheten varierar också mellan kommunerna<sup>11</sup>. Åtta av tio kommuner har mellan 8,7 och 13,2 elever per lärare. Det finns även skillnader mellan länen, Stockholm är det län som har högst antal elever per lärare (13,5 elever). Lägst antal elever per lärare har Dalarna och Västerbottens län (9,8 elever).

### Andel utlandsfödda lärare ökar

I gymnasieskolan är drygt 11 procent av lärarna födda utomlands, vilket motsvarar 4 000 tjänstgörande lärare. Andelen utlandsfödda lärare har ökat sedan 2004/05, när andelen var drygt 9 procent. Av de utlandsfödda lärarna har drygt 62 procent en pedagogisk högskoleexamen. Andelen utlandsfödda lärare är högre i fristående skolor (drygt 14 procent) än i kommunala skolor (drygt 10 procent).

### Stora variationer mellan olika lärarbefattningar

Det är också stora variationer i utbildningsbakgrund mellan olika lärarbefattningar. Mer än 90 procent av speciallärarna/specialpedagogerna, lärarna i barn- och ungdomsämnen samt lärarna i SO-ämnen har en pedagogisk högskoleexamen. Mindre än 50 procent av lärarna i fordonstekniska ämnen och bygg-/anläggningstekniska ämnen har en pedagogisk högskoleexamen.

### Fler elever per studie- och yrkesvägledare i fristående skolor

Antalet tjänstgörande studie- och yrkesvägledare i gymnasieskolan är drygt 900 och majoriteten av dessa är kvinnor (81 procent). Andel studie- och yrkesvägledare (omräknat till heltidstjänster) med studie- och yrkesvägledarutbildning är 79 procent.

<sup>11</sup> I statistiken per kommun ingår endast uppgifter för kommunala skolor. Dvs. statistik per kommun för landstingskommunala skolor och fristående skolor ingår inte.

Antalet elever per studie- och yrkesvägledare (omräknat till heltidstjänster) varierar mellan olika huvudmän. I fristående skolor är det 731 elever per studie- och yrkesvägledare och i kommunala skolor är det 422 elever per studie- och yrkesvägledare.

### Lärarnas undervisningsämnen

Från och med läsåret 2012/13 redovisas i statistiken lärarnas undervisningsämnen i gymnasieskolan. I redovisningen ingår också barnskötare som rapporterats in på undervisning i ett ämne i sin tjänst. Tabellen nedan avser antalet lärartjänster med undervisning i ett visst ämne. En lärare kan ha flera tjänster (exempelvis på olika skolor) och samma tjänst omfattar ofta undervisning i flera olika ämnen. Det här leder till att summan av antalet lärare per ämne inte överensstämmer med det totala antalet tjänstgörande lärare.

I gymnasieskolan undervisar nästan 10 000 lärare i yrkesämnena. I svenska, matematik och engelska undervisar också många lärare, 4 800–5 900.

**Tabell 3. Tjänstgörande lärare, undervisningsämnen läsåret 2012/13**

Undervisningsämnen	Antal lärare		
	Totalt antal	därav	
		kvinnor	män
Biologi	1 171	665	506
Engelska	4 803	3 621	1 182
Filosofi	468	154	314
Franska	760	652	108
Fysik	1 502	389	1 113
Historia	2 693	1 133	1 560
Kemi	1 064	570	494
Matematik	5 217	2 195	3 022
Modersmål	643	397	246
Naturkunskap	1 910	1 033	877
Psykologi	904	594	310
Religionskunskap	2 090	1 237	853
Samhällskunskap	3 264	1 398	1 866
Spanska	1 016	793	223
Svenska	5 907	4 498	1 409
Svenska som andraspråk	1 345	1 144	201
Tyska	822	644	178
Vissa ämnen <sup>12</sup>	3 070	1 402	1 668
Yrkesämnena <sup>13</sup>	9 956	3 771	6 185
Övriga bilaga 4-ämnen <sup>14</sup>	6 117	2 959	3 158
Övriga Språk	502	380	122

<sup>12</sup> Det finns många ämnen i gymnasieskolan som benämns som vissa ämnen. Några exempel är digitalt skapande, arkitektur eller fotografisk bild. Ett visst ämne kan aldrig vara ett av de vanliga ämnena på ett nationellt program. Det är heller inte ett yrkesämne.

<sup>13</sup> Lärare som undervisar i yrkesämnena redovisas som en grupp oavsett yrkesämne.

<sup>14</sup> Ämnena som finns uppräknade i högskoleförordningen benämns som bilaga 4-ämnena.

## Gymnasiesärskola

Ungdomar som har en utvecklingsstörning och som på grund av att de inte bedöms kunna gå i gymnasieskolan, har rätt att tas emot i gymnasiesärskolan. Från och med hösten 2011 tillhör inte elever med autism som inte har utvecklingsstörning målgruppen. För elever som påbörjade sin utbildning innan hösten 2011 gäller tidigare bestämmelser.

Gymnasiesärskolan bygger på den grundsärskolan och erbjuder utbildning i nationella eller specialutformade program. Det finns också yrkes- eller verksamhetsutbildning som främst riktar sig till elever som inte kan följa en fullständig gymnasieutbildning på ett nationellt eller specialutformat program.

### Antalet lärare oförändrat

Drygt 2 900 lärare tjänstgör i gymnasiesärskolan läsåret 2012/13. Var tredje lärare är man och 7 procent är födda utomlands. Omräknat till heltidstjänster finns det nästan 2 100 lärare varav drygt 1 900 har tillsvidareanställning.

Antalet lärare omräknat till heltidstjänster är 2 100 och ligger på samma nivå som föregående läsår. I och med minskningen av antalet elever i gymnasiesärskolan har lärartätheten ökat marginellt sedan föregående läsår och ligger nu på 4,1 elever per lärare (omräknat till heltidstjänster).

Andelen lärare med pedagogisk högskoleexamen är 77 procent och är en minskning med drygt 2 procentenheter jämfört med föregående år. Andelen lärare med specialpedagogisk examen minskar stadigt och är nu 21 procent jämfört med 43 procent för elva år sedan.

Andelen lärare med pedagogisk högskoleexamen och specialpedagogisk högskoleexamen skiljer sig mellan huvudmännen. Andelen lärare som har pedagogisk- eller specialpedagogisk högskoleexamen i skolor med kommunal huvudman är 82 respektive 23 procent. Motsvarande för landstingskommunala huvudmän är 57 respektive 6 procent och för enskilda huvudmän är motsvarande 59 respektive 11 procent.

## Särskild utbildning för vuxna

Särskild utbildning för vuxna (särsvux) är en egen skolform som följer samma läroplan som gymnasieskolan och kommunala vuxenutbildningen. Däremot har skolformen egna kursplaner och timplaner. Målet för den särskilda utbildningen för vuxna är att vuxna med utvecklingsstörning ska stödjas och stimuleras i sitt lärande. De ska ges möjlighet att utveckla sina kunskaper och sin kompetens i syfte att stärka sin ställning i arbets- och samhällslivet samt att främja sin personliga utveckling.

Utbildningen bedrivs i form av fristående kurser och syftar till att ge kunskaper motsvarande de som ges i den obligatoriska särskolan och i gymnasiesärskolans nationella program. Eleverna kan välja att studera en enda kurs eller olika kombinationer av kurser.

### Antalet lärare har minskat

Läsåret 2012/13 tjänstgör 433 lärare i särskild utbildning för vuxna. Knappt var femte lärare är man och 5 procent är födda utomlands. Omräknat till heltidstjänster är det 260 lärare varav 229 har tillsvidareanställning. Omräknat till heltidstjänster har antalet lärare i särsvux minskat med 4 procent jämfört med föregående läsår. Även antalet elever har minskat något jämfört med föregående läsår.

Lärartätheten i särsvux är 18,8 elever per lärare vilken legat relativt stabilt under den senaste tioårsperioden. Andelen lärare (heltidstjänster) med pedagogisk högskoleexamen i särsvux är 90,8 procent. Andelen lärare med pedagogisk högskoleexamen har minskat något sedan föregående läsår men varit relativt stabil under den senaste elvaårsperioden. Andelen lärare med specialpedagogisk högskoleexamen (ej heltidstjänster) har minskat från 55 procent till 39 procent under den senaste elvaårsperioden.

## Kommunal vuxenutbildning

Kommunal vuxenutbildning (komvux) består av grundläggande vuxenutbildning och gymnasial vuxenutbildning. Varje vuxen kommunmedborgare som saknar sådana färdigheter som normalt uppnås i grundskolan har rätt att delta i grundläggande vuxenutbildning. Gymnasial vuxenutbildning syftar till att ge vuxna kunskaper och färdigheter motsvarande de som ungdomar får i gymnasieskolan.

### Antalet lärare ökar

Antalet tjänstgörande lärare (exkl. korttidsanställda) i kommunal vuxenutbildning är 5 200 personer. 64 procent av de tjänstgörande lärarna är kvinnor och 11 procent är födda utomlands. Omräknat till heltidstjänster finns det 2 600 lärare i komvux. Från och med 2012 ingår inte längre personal verksam vid externa utbildningsanordnare i måttet över antal heltidstjänster. Måttet är därför att betrakta som underskattat. I måtten för heltidstjänster räknas de därför varken med i totalsumman eller i delsumman för annan utbildningsanordnare. De räknas heller inte med i måttet över genomsnittlig tjänstgöringsgrad. Den genomsnittliga tjänstgöringsgraden, som uppgår till 66 procent, är en marginell ökning.

### 8 av 10 har pedagogisk högskoleexamen

Av lärarna (omräknat till heltidstjänster) har 83 procent en pedagogisk högskoleexamen<sup>15</sup>, vilket är en ökning med 7 procentenheter än föregående läsår. Bland de tillsvidareanställda lärarna är det 89 procent som har en pedagogisk högskoleexamen.

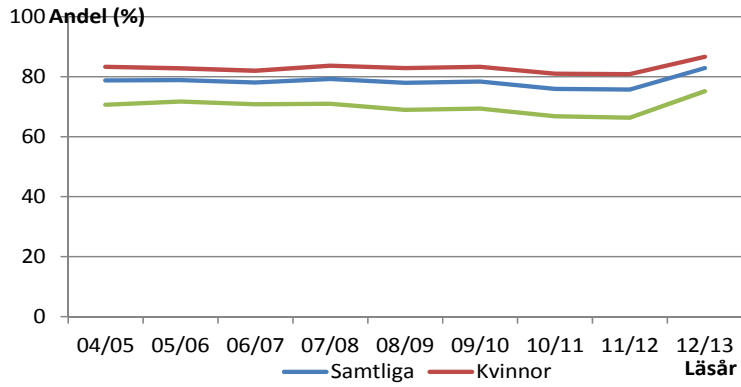
Andelen kvinnor med pedagogisk högskoleexamen är liksom tidigare år högre än motsvarande andel bland männen, 87 respektive 75 procent.<sup>16</sup> Andelen lärare som har en pedagogisk högskoleexamen i kommunens egna utbildningar är 83 procent.

---

<sup>15</sup> Med pedagogisk högskoleexamen menas de lärare som har lärarexamen, förskollärarexamen eller fritidspedagogexamen och som fått examensbevis utfärdat (med dessa har likställt personer som tidigare förklarats behöriga till statligt reglerade lärartjänster och personer som haft förordnande som behörig lärare).

<sup>16</sup> Omräknat till heltidstjänster

**Figur 9. Andel lärare (heltidstjänster) totalt och uppdelat på kvinnor och män med pedagogisk högskoleexamen läsåren 2004/05–2012/13**



## Utbildning i svenska för invandrare

Utbildning i svenska för invandrare (sfi) syftar till att ge vuxna invandrare grundläggande kunskaper i svenska språket. Varje kommun är skyldig att se till att svenskundervisning för invandrare erbjuds de personer som saknar de grundläggande kunskaper i svenska språket som utbildningen avser att ge.

### Antalet lärare i stort sett oförändrat

Antalet tjänstgörande lärare (exkl. korttidsanställda) i sfi är 2 800 personer. 83 procent av de tjänstgörande lärarna är kvinnor och 19 procent är födda utomlands. Omräknat till heltidstjänster finns det 2 200 lärare i sfi. Jämfört med föregående läsår har antalet tjänstgörande lärare och antalet lärare omräknat till heltidstjänster varit oförändrad. Det innebär att den genomsnittliga tjänstgöringsgraden, som uppgår till 79 procent, i princip är oförändrad jämfört med föregående läsår.

### Fler kvinnor än män har lärarexamen

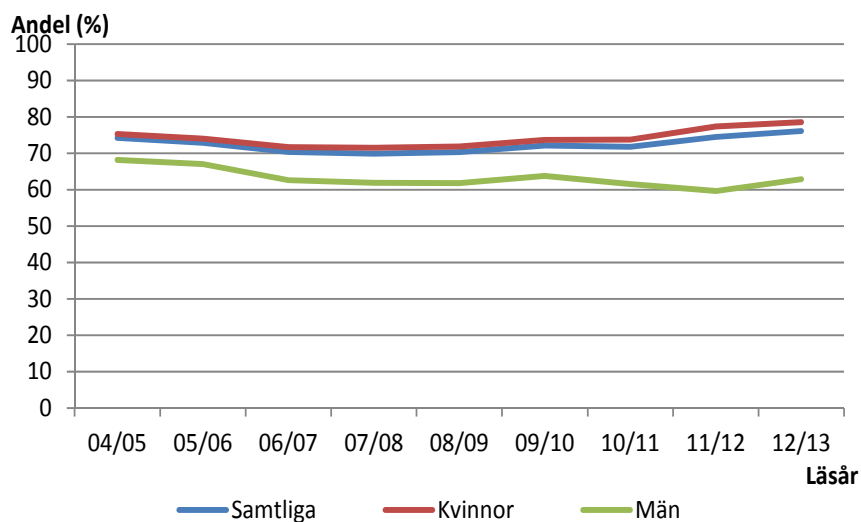
Av lärarna (omräknat till heltidstjänster) har 76 procent en pedagogisk högskoleexamen<sup>17</sup>, vilket är en ökning med 1 procentenhet jämfört med föregående läsår. Bland de tillsvidareanställda lärarna är det 83 procent som har en pedagogisk högskoleexamen. Denna andel är lägre än för 9 år sedan då 85 procent av de tillsvidareanställda lärarna hade en pedagogisk högskoleexamen.

Andelen kvinnor med pedagogisk högskoleexamen är liksom tidigare år högre än motsvarande andel bland männen, 79 respektive 63 procent.<sup>18</sup> Denna skillnad har ökat över tid. Läsåret 2004/05 hade 75 procent av kvinnorna och 68 procent av männen en pedagogisk högskoleexamen. Liksom tidigare år är andelen lärare som har en pedagogisk högskoleexamen betydligt lägre i utbildningar som upphandlats av kommunerna än i kommunens egna utbildningar, 64 respektive 80 procent.

---

<sup>17</sup> Med pedagogisk högskoleexamen menas de lärare som har lärarexamen, förskollärarexamen eller fritidspedagogexamen och som fått examensbevis utfärdat (med dessa har likställts personer som tidigare förklarats behöriga till statligt reglerade lärartjänster och personer som haft förordnande som behörig lärare).

<sup>18</sup> Omräknat till heltidstjänster

**Figur 10. Andel lärare (heltidstjänster) totalt och uppdelat på kvinnor och män med pedagogisk högskoleexamen läsåren 2004/05–2012/13**

### Tabeller på Skolverkets webbplats

Vill du se de aktuella tabellerna där uppgifterna är hämtade så hittar du dem på Skolverkets webbplats under länken "Statistik & Analys/Statistik" och respektive skolform. Där finns Sveriges officiella statistik om lärare läsåret 2012/13 på nationell nivå. Statistiken presenteras också på läns- och kommunnivå i Skolverkets databas Jämförelsetal.