

## **Vuxenutbildningen i Malmö**

Utgångspunkten för planeringen av vuxenutbildningen i Malmö är en övertygelse om att vuxenutbildningen är av stor betydelse för tillväxt och utveckling. En högre utbildningsnivå ökar förutsättningarna för demokrati, integration, delaktighet i samhälls- och arbetsliv samt självförsörjning. Undersökningar visar att personer som saknar fullständig gymnasieutbildning har mycket svårt att ta i anspråk de nya jobb som skapas successivt. Inte minst i en stad som Malmö, med en förhållandevis låg utbildningsnivå, spelar därför vuxenutbildningen en viktig roll och en strävan är att så långt möjligt möta behovet av, och efterfrågan på, utbildning.

### **Befolkningsstruktur och arbetsmarknadssituation**

Malmö demografi skiljer sig markant från de flesta andra svenska kommuner och befolkningsstrukturen utgör en viktig utgångspunkt för planeringen av vuxenutbildningen i Malmö. Andelen utlandsfödda malmöbor är hög. Cirka 31% av Malmö drygt 300 000 invånarna är födda i utlandet och kommer från över 170 olika länder och det talas cirka 150 olika språk i staden. Samtidigt har Malmö en ung befolkning och nära hälften av invånarna är under 35 år. Detta, i kombination med högre arbetslöshet än riksgenomsnittet och förhållandevis låg förvärvsfrekvens, skapar specifika förutsättningar, möjligheter och utmaningar som måste tas hänsyn till vid planeringen av utbildningsinsatserna. Likaså har närheten till Danmark och den regionala arbetsmarknaden, som omfattar såväl delar av Sverige som Danmark, inverkan på planeringen.

### **Lokal styrning och mål för vuxenutbildningen**

Vuxenutbildningen i Malmö organiseras självklart utifrån det nationella regelverket men detta har också kompletterats med lokalt, politiskt fastställda mål och riktlinjer för verksamheten. Dessa visar tydligt att vuxenutbildningen ses som ett verksamt instrument för ökad integration och ökad delaktighet i samhälls- och arbetsliv. Vikten av att vuxenutbildningen ska bidra till att underlätta etableringen på arbetsmarknaden tydliggörs bland annat genom de politiskt fastställda målen att "Ungdomsarbetslösheten ska minska" och att "Malmöbor med försörjningsstöd ska bli självförsörjande". Så långt de nationella styrdokumenterna tillåter ska följande grupper prioriteras för olika insatser:

- Arbetslösa ungdomar oavsett tid i arbetslöshet
- Arbetslösa kvinnor och män med olika former av funktionsnedsättning
- Långtidsarbetslösa kvinnor och män med mer än 2 år med försörjningsstöd eller aktivitetsstöd

I av kommunstyrelsen fastställd *Handlingsplan för ökad delaktighet och fler malmöbor i arbete – Mål och budget 2013* markeras att "Vuxenutbildningen ska anpassas utifrån individuella behov, vara knuten till arbetslivet och likvärdigt tillgodose behovet hos kvinnor och män. Fokus ska

sättas på deltagarnas yrkesidentitet i kombination med språkutbildning. Undervisning i sfi, svenska för invandrare, ska vara starkt sammankopplad med övriga stödjande insatser för självförsörjning. De framgångsrika talangprogrammen, arbetsinriktad sfi som inkluderar både praktik, coaching och yrkesutbildning, ska utökas till att beröra fler yrkesområden.”

I uppdrag till vuxenutbildningen betonas vidare vikten av samverkan med andra verksamheter i Malmö stad, med andra kommuner, regionala och statliga myndigheter, näringsliv samt ideella organisationer och att kombinationer av utbildning på olika nivåer samt utbildning och annan sysselsättning ska möjliggöras. Som exempel på nära samverkande aktörer, med stor betydelse för planeringen och genomförande av vuxenutbildningen, kan nämnas Malmö stads arbetsmarknadsorganisation JobbMalmö, Arbetsförmedlingen, olika branschföreträdare och arbetsgivare, kommuner i sydvästra Skåne inom det så kallade SSSV-samarbetet, Kommunförbundet Skåne och SOSU C, som anordnar vård och omsorgsutbildning i Danmark.

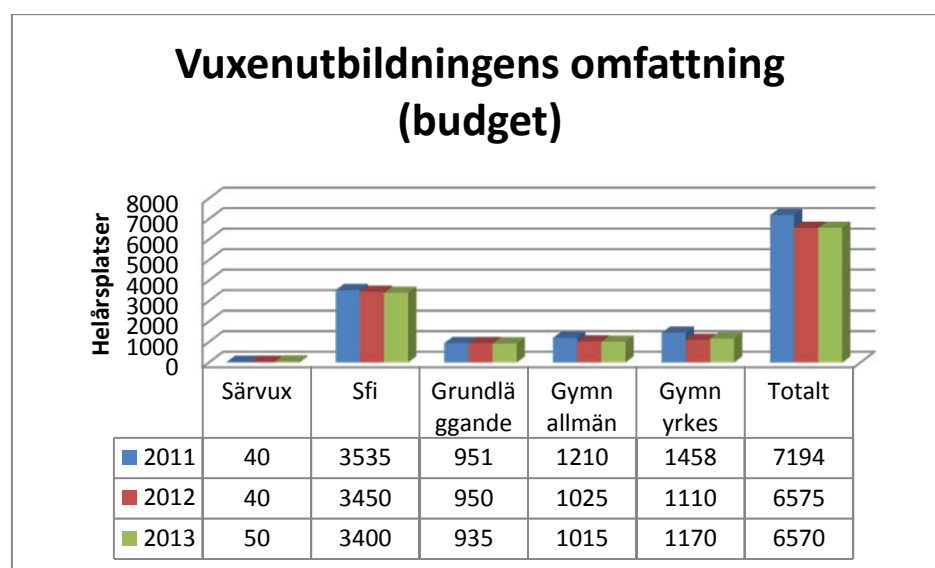
### **Vuxenutbildningens inriktning**

Utifrån nationella regelverk samt ovan beskrivna demografiska förutsättningar, situation på arbetsmarknaden och lokalt fastställda mål och riktlinjer för vuxenutbildningen utgör den rättighetslagstiftade utbildningen en stor del av vuxenutbildningen i Malmö. Behovet av denna typ av utbildning styrs i hög grad av befolkningssammansättning och kommuninvånarnas utbildningsnivå och efterfrågan på sfi påverkas starkt av förändringar i omvärlden och migrationsströmmarna. Efterfrågan på kommunal vuxenutbildning på gymnasial nivå, både volym- och inriktningsmässigt, påverkas mer av konjunktur- och arbetsmarknadsläget än vad efterfrågan på till exempel sfi och kommunal vuxenutbildning på grundläggande nivå gör. Oberoende av konjunkturläget bedöms det emellertid angeläget att även utbildningsinsatserna på gymnasial nivå volymmässigt kan hållas på en hög nivå. Det handlar till exempel om att möjliggöra vidaregång till högre utbildning, att kunna skaffa sig en yrkesutbildning eller att utbilda sig för ett nytt yrke. Vuxenutbildningen bör också medverka till kompetensutveckling för anställda och erbjuda kommuninvånarna kompetenshöjande insatser så att man kan hålla sig fortsatt anställningsbar.

Vuxenutbildningen är viktig sett inte bara till medborgarnas möjlighet att bygga på sin kunskap och kompetens, utan den har också en viktig funktion för en väl fungerande arbetsmarknad. Det finns en omfattande matchningsproblematik på arbetsmarknaden, som innebär att samtidigt som arbetslösheten kan vara hög, kan det också råda svårighet att rekrytera personal med den kompetens som efterfrågas. Vuxenutbildningen kan starkt bidra till att denna s.k. miss-matchning minskar. Detta kan ske genom såväl allmänt inriktad som yrkesinriktad utbildning. Relativt korta yrkesutbildningar inom kommunal vuxenutbildning, anpassade efter såväl individens som samhällets och arbetsmarknadens behov och präglade av ett validerande förhållningssätt, så att den enskildes tidigare kunskaper och kompetens tas tillvara, kan på ett effektivt sätt bidra till den kompetensförsörjning som behövs inom olika branscher. Lärlingsutbildning och utbildning med hög grad av arbetsplatsförlagt lärande bedöms vara utbildningsformer som kan bidra till att

rekrytera nya målgrupper till vuxenutbildningen, samtidigt som den direkta kopplingen till arbetslivet blir stark. Även i huvudsak skolförlagd yrkesutbildning är kopplingen till arbetslivet viktig och vid upphandling och beställning ställer vuxenutbildningen i Malmö krav på att minst 20% av utbildningen ska vara arbetsplatsförlagd. Detta möjliggör för deltagare, som saknar arbetslivserfarenhet eller som har en svag förankring på arbetsmarknaden, att skaffa sig praktisk erfarenhet och etablera värdefulla kontakter, som senare kan leda till arbete.

### Vuxenutbildningens omfattning



2012 utgjorde cirka 25% av gymnasial yrkesinriktad vuxenutbildning i Malmö yrkesvuxplatser finansierade av riktade statsbidrag.

Lärlingsutbildning ingår i ovanstående volymer. 2012 deltog ca 100 personer i lärlingsutbildning.

2013 års volymer kan komma att justeras utifrån det slutliga beslutet om statsbidrag för yrkesvux/lärlingsvux.

### Organisation för genomförande av yrkesutbildning

Vuxenutbildningsavdelningen inom Utbildningsförvaltningen ansvarar för den övergripande planeringen av vuxenutbildningen, beställning till kommunala utförare av vuxenutbildning och upphandling och avrop hos externa, enskilda utbildningsanordnare. I förhållande till andra storstäder i landet genomförs en stor del av vuxenutbildningen i kommunal regi. Som anordnare av yrkesutbildning engageras för tillfälligt fem kommunala gymnasieskolor och fyra enskilda utbildningsanordnare.

För information, studie- och yrkesvägledning såväl inför som under studierna, studieplanering samt samordning kring validering och synliggörande av reell kompetens finns en central funktion, Vägledningscentrum. Antagning till vuxenutbildningen sker genom en central

antagningsorganisation, Utbildningsförvaltningens avdelning för antagning och planering, som också ansvarar för antagningen till gymnasieskolan. I ett samarbete mellan Utbildningsförvaltningen/Vuxenutbildningen och Kulturförvaltningen/Stadsbiblioteket har Malmö lärcentrum byggts upp och förlagts till Malmö stadsbibliotek. Lärcentrum erbjuder ett öppet stöd för såväl formellt som informellt lärande, utan krav på att man som nyttjare ska vara inskriven vid någon utbildning.

### **Stödsinsatser**

En stor andel av de studerande inom vuxenutbildningen i Malmö har begränsade svenskkunskaper och en strävan efter att man så snart som möjligt ska kunna påbörja en yrkesutbildning ställer allt högre krav på olika former av språkstöd. De individuella behoven varierar och språkstödet anordnas på olika sätt inom olika utbildningar och för olika deltagare. Språkstödet kan antingen kopplas direkt till yrkeskurserna eller ges i form av orienteringskurser. Yrkeskurserna kan också kombineras med kurser i svenska/svenska som andraspråk på grundläggande och gymnasial nivå. En utveckling av fler kombinationer mellan yrkesutbildning och sfi pågår också. Kombinationerna, som går under benämningen talangprogram och som bland annat har genomförts inom områden som hotell, vård och omsorg och entreprenörskap, har visat sig vara framgångsrika och det finns ett tydligt uppdrag från politiskt håll att vidareutveckla detta till att omfatta fler yrkesområden. Benämningen "talangprogram" vill markera de styrkor och de talanger som alla bär med sig och som vuxenutbildningen ska bidra till att utveckla.

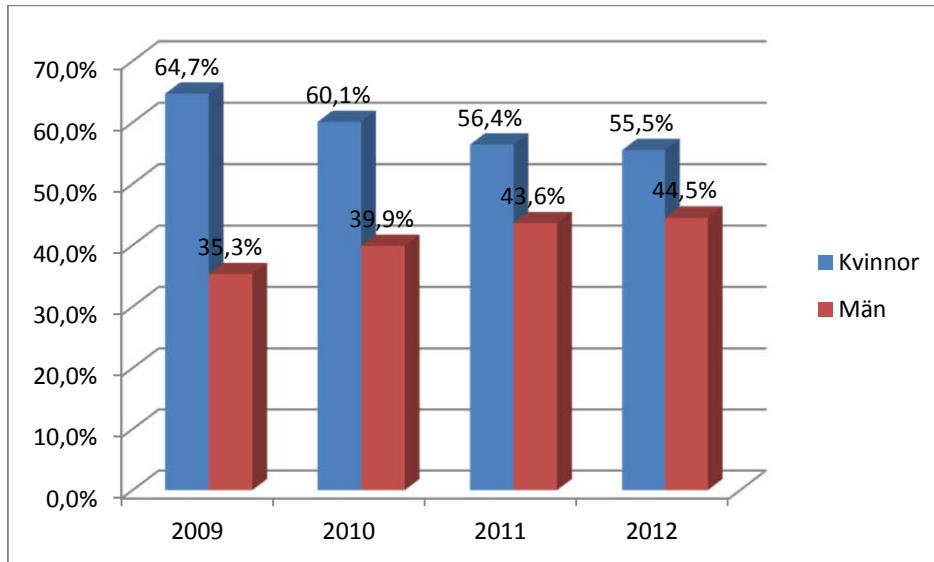
Som tidigare påtalats ses arbetslösa kvinnor och män med olika former av funktionsnedsättning som en prioriterad målgrupp och de utbildningsinsatser som erbjuds ska så långt möjligt göras tillgängliga för personer med såväl fysisk som intellektuell funktionsnedsättning. Som stöd för detta finns på Vägledningscentrum ett resursteam som samarbetar med kuratorer hos utbildningsanordnarna. I samband med upphandling och beställning av utbildning ställs också krav på att utbildningsanordnarna ska ha relevant kunskap om funktionsnedsättningar och de konsekvenser sådana kan få för studierna och att de ska kunna ta emot personer med funktionsnedsättning samt fördela resurser och planera för insatser som ger rätt stöd för den studerande. Fysiska anpassningar, tekniska hjälpmedel eller anpassningar av studieplan kan var nödvändiga. Utbildningsanordnarna ansvarar också för att lärare med för målgruppen adekvat specialpedagogisk kompetens finns tillgänglig i verksamheten. Även Malmö lärcentrum kan erbjuda olika former av stöd och hjälpmedel för personer med funktionsnedsättning.

### **Uppföljning och utveckling**

I syfte av att utveckla och kvalitetssäkra verksamheten följer vuxenutbildningsavdelningen inom utbildningsförvaltningen upp vuxenutbildningens insatser, däribland gymnasial yrkesutbildning, yrkesvux. Utvärdering och uppföljning ligger till grund för fortsatt planering och utveckling av vuxenutbildningen i Malmö. Uppföljningen av yrkesvux berör kön, ålder, bakgrund, ämnesområden och typ av sysselsättning före respektive efter utbildningen. Nedan följer en

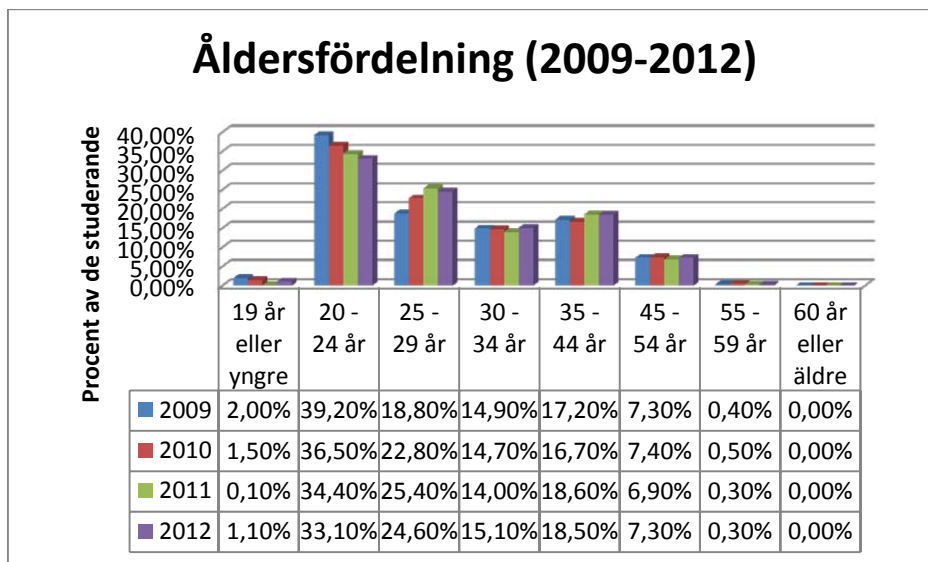
sammanfattning av uppföljningens slutsatser. Uppgifterna som ligger till grund för slutsatserna har hämtats från registerdata så som ansökningar, folkbokföring, individuella studieplaner, frågeformulär till anordnare samt enkäter till studerande.

### Könsfördelning (2009-2012)



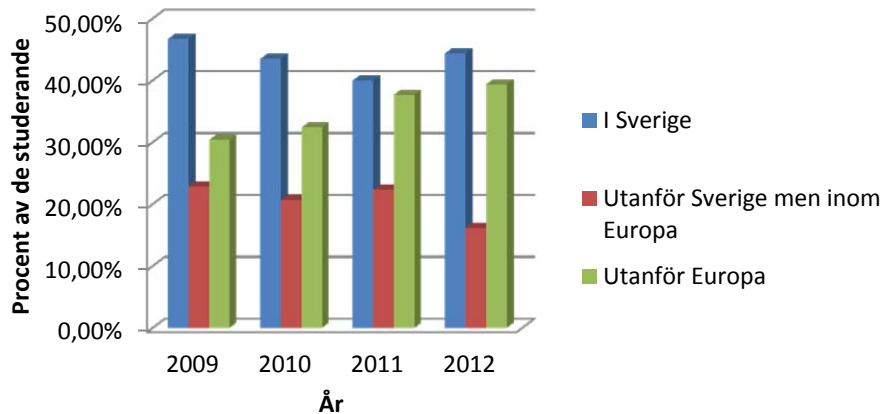
Vi kan av tabellen utläsa en utveckling mot jämnare könsfördelning och större representativitet för utbildningen. Sedan satsningen på yrkesvux startade 2009 har gapet på 30 procentenheter mellan könen minskat till 10 procentenheter.

### Åldersfördelning (2009-2012)



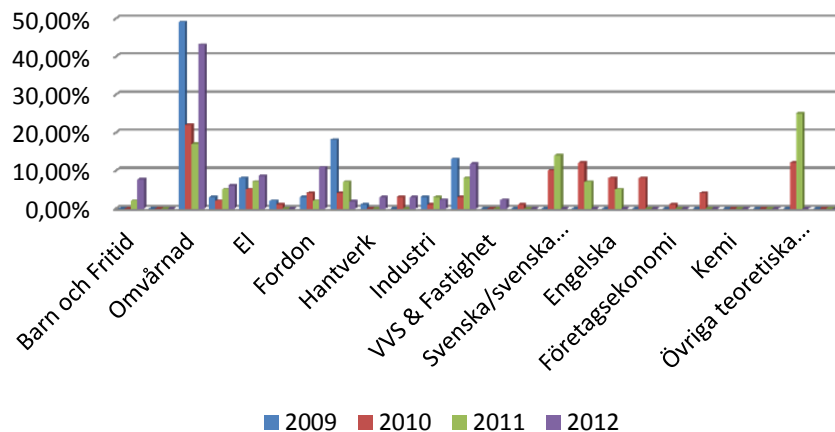
Det är en något äldre grupp elever som läser inom yrkesvux 2012 i jämförelse med 2009. Närmare en tredjedel är av eleverna är 20-24 år och c:a 60% av alla elever är yngre än 30 år.

## Födelseplats (2009-2012)



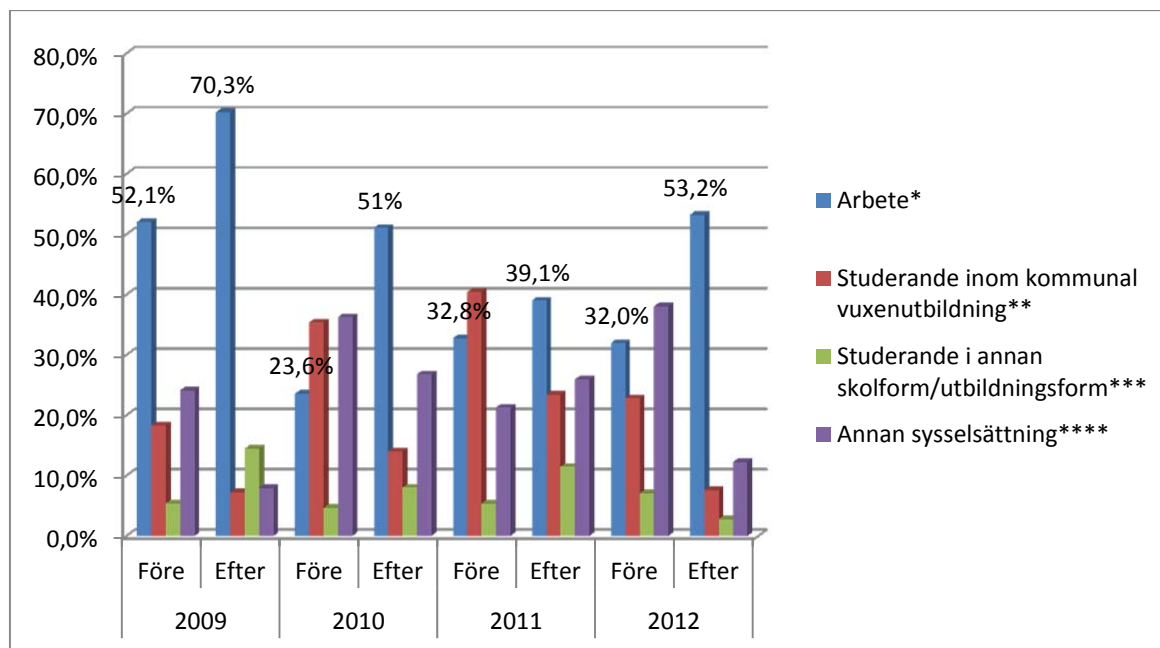
Majoriteten av eleverna är födda i Sverige men likt stadens demografiska sammansättning finner vi en stor andel utlandsfödda elever inom yrkesvux. Andelen utlandsfödda som studerar på yrkesvux har ökat med fyra procentenheter.

## Ämnesområden (2009-2012)



De yrkes- och ämnesområden inom vilka de studerande har deltagit har varierat över åren 2009-2012. Det volymmässigt mest omfattande området har dock omvårdnad varit, med närmare fyra av tio som uppger att de har studerat inom detta område.

## Sysselsättning (2009-2012)



Uppföljningen av yrkesvux berör även effekten av utbildningen. De studerande ges möjlighet att före samt efter utbildningen svara på frågan om huvudsaklig sysselsättning. Vi kan ur vår studie utläsa att det är genomgående fler som uppger att de arbetar efter utbildningen än före. För 2012 kan vi se att 32% av eleverna uppger att de hade ett arbete före utbildningen och efter utbildningen var det mer än hälften som uppger att de arbetade.