

RAPPORT 392

2013

Föräldrars val och inställning till förskola och fritidshem

Resultat från föräldraundersökningen 2012



Skolverket

Föräldrars val och inställning till förskola och fritidshem

Resultat från föräldraundersökningen 2012

Beställningsadress:
Fritzes kundservice
106 47 Stockholm
Telefon: 08-690 95 76
Telefax: 08-690 95 50
E-post: skolverket@fritzes.se
www.skolverket.se

Beställningsnr: 13:1340
ISSN: 1103-2421
ISRN: SKOLV-R-392-SE

Grafisk produktion: Matador Kommunikation AB
Omslagsfoto: Bildarkivet.se
Tryck: Elanders Sverige AB
Upplaga: 2000 ex

Stockholm 2013

Förord

Skolverket har fått i uppdrag av regeringen att genomföra en enkät riktad till vårdnadshavare till barn i åldrarna 1 till 12 år. I denna rapport redovisas resultaten från föräldraundersökningen som genomfördes hösten 2012.

Undersökningen visar vilka verksamhets- eller omsorgsformer som barn i olika befolkningsgrupper deltar i och i vilken utsträckning föräldrarna är nöjda med formen. Även barnens närvarotider i förskola, fritidshem och pedagogisk omsorg tas upp. Undersökningen belyser även hur föräldrar upplever att erbjuden omsorg svarar mot deras behov och önskemål, utifrån barnets perspektiv, familjesituation och föräldrarnas arbetstider. Undersökningen behandlar också föräldrarnas kunskap om förskolans läroplan samt vilka motiv som ligger bakom val av förskola, pedagogisk omsorg eller egen anordnad omsorg. Undersökningen omfattar ett urval av 227 000 barn i åldern 1–12 år.

Motsvarande föräldraundersökningar genomfördes 1999, 2002 och 2005. I rapporten jämförs resultaten från de olika åren.

Rapporten har sammanställts av undervisningsråden Åsa Nordström (projektledare), Barbro Dunér och Peter Lindkvist. I projektgruppen har även Pär Millstam ingått. Arbetet har biståtts av en referensgrupp bestående av Carina Hall, Magdalena Karlsson, Johanna Freed och Anneli Melén från Skolverket samt Jenny Wigerholt på Skolinspektionen.

Ett stort tack riktas till de föräldrar som har deltagit i undersökningen.

Stockholm i september 2013

Anna Ekström
Generaldirektör

Åsa Nordström
Projektledare

Innehåll

Sammanfattning med kommentarer	8
Fler har tillgång till förskola och fritidshem	8
Fortsatt behov av verksamhet för 10–12-åringar.....	9
De genomsnittliga närvarotiderna ökar.....	9
Omsorg på obekväma arbetstider – sociala skillnader	10
Föräldrar har god kännedom om förskolans läroplan – men det finns skillnader mellan grupper.....	11
Föräldrarnas behov och önskemål är till stora delar tillgodosedda	12
Motiven till val av förskola, pedagogisk omsorg eller egen anordnad omsorg.....	12
1. Inledning	14
Syfte och genomförande	14
Tidigare undersökningar	16
Verksamhetsformer	16
Reformer	17
Om rapportens text och tabeller	18
2. Barnens familjer	20
Sammanfattning.....	20
Föräldrarnas födelseland	20
Föräldrarnas civilstånd.....	21
Föräldrarnas utbildning	21
Föräldrarnas sysselsättning	22
3. Barn i olika verksamhetsformer	26
Sammanfattning.....	26
Verksamhetsformer för barn 1–5 år	27
Verksamhetsformer för barn 6–12 år	30
4. Föräldrarnas inställning till verksamhetsformen	36
Sammanfattning.....	36
Är föräldrarna nöjda med barnets verksamhetsform?	36
Önskad verksamhetsform	39
Varför har inte barnet den form av verksamhet föräldrarna önskar?	40
Nyefterfrågan	41
5. Närvarotider	46
Sammanfattning.....	46
Närvarotider för barn 1–5 år	47
Närvarotider för barn 6–12 år.....	50
6. Föräldrarnas behov och önskemål	56
Sammanfattning.....	56
Behov och önskemål bland föräldrar till barn 1–5 år	57
Behov och önskemål bland föräldrar till barn 6–12 år	61
Omsorg under obekväma arbetstider	64
Önskad plats vid önskad tidpunkt?.....	66
7. Föräldrars kännedom om förskolans läroplan	70
Sammanfattning.....	70
Kännedomen om läroplanen.....	71
Kunskapen om läroplanens innehåll	71
Föräldrarnas uppfattning om förskolornas arbete med läroplanen	72

8. Motiven till val av förskola, pedagogisk omsorg eller egen anordnad omsorg.....	76
Sammanfattning.....	76
De viktigaste faktorerna vid val av förskola, pedagogisk omsorg eller egen anordnad omsorg	76
Skillnader vid val mellan kommunala och fristående förskolor	81
Skillnader mellan olika föräldragrupper	83
9. Teknisk beskrivning	86
Genomförande	86
Jämförbarhet med tidigare undersökningar.....	89
Bilagor.....	94
Bilaga 1. Tabeller.....	94
Bilaga 2. Enkätformulären	107

Sammanfattning med kommentarer

Sammanfattning med kommentarer

Resultaten från 2012 års föräldraundersökning visar huvudsakligen en positiv bild av förskolan. Barnen deltar i stor utsträckning i den verksamhet som föräldrarna¹ önskar, föräldrarnas behov och önskemål är väl tillgodosedda och föräldrarna har god kännedom om förskolans läroplan. Däremot är bilden av fritidshem inte lika positiv. Undersökningen visar att det fortfarande finns sociala och geografiska skillnader i tillgång till fritidshem samt brist på verksamhet för 10–12-åringar. Föräldrar till barn i fritidshem anser inte i lika hög grad som föräldrarna till barn i förskola att verksamheten uppfyller deras behov och önskemål. För att stödja verksamheterna i sitt kvalitetsarbete genomför Skolverket en revidering av de allmänna råden för kvalitet i förskola respektive fritidshem.²

Rapporten innehåller en redovisning av Skolverkets fjärde föräldraundersökning, riktad till föräldrar med barn i åldern 1–12 år. Motsvarande undersökningar har tidigare genomförts 1999, 2002 och 2005.

Fler har tillgång till förskola och fritidshem

I förskola och fritidshem ska hänsyn tas till barns och elevers olika behov och det ska finnas en strävan att uppväga skillnader i barnens och elevernas förutsättningar.³

Enligt föräldraundersökningen 2012 går nästan alla barn i åldern 1–5 år i förskola (92 procent) och 4 procent finns i pedagogisk omsorg. Av de övriga 1–5-åringarna är de flesta hemma med en förälder, vilken oftast är föräldraledig.

Nästan nio av tio 6–9-åringar är inskrivna i fritidshem. Ett fåtal, färre än 1 procent, finns i pedagogisk omsorg. Av de övriga 6–9-åringarna är de flesta hemma med en förälder när de inte är i skolan. Bland 10–12-åringarna är det vanligaste att vara själv efter skolan (56 procent). Knappt var femte 10–12-åring går i fritidshem och 12 procent går i öppen fritidsverksamhet.

Redan i 2005 års undersökning konstaterades att många av de sociala skillnader som tidigare fanns när det gäller barns deltagande i förskola, hade försvunnit. Till exempel går barn i förskola i ungefär samma utsträckning oavsett vilken utbildning föräldrarna har. I de tidigare föräldraundersökningarna konstaterades även att högutbildade i högre utsträckning hade sina barn i fristående förskola, jämfört med barn till lågutbildade. Dessa skillnader finns kvar men har minskat.

1 I uppdraget används begreppet vårdnadshavare. För att göra språket enklare användes i frågeformuläret istället begreppet förälder. Begreppet förälder används i denna rapport och avser de vuxna i hushållet där barnet är folkbokfört.

2 Allmänna råd är rekommendationer till hur skolor och förskolor ska tillämpa förordningar och föreskrifter.

3 Skollagen (2010:800)

För barn i fritidshem kvarstår emellertid de sociala skillnaderna, även om de har minskat sedan tidigare undersökningar. Skillnaderna mellan barn vars föräldrar förvärvsarbetar eller studerar och barn till arbetslösa eller föräldralediga har minskat, när det gäller andelen inskrivna 6–9-åringar i fritidshem. En förklaring skulle kunna vara att kommunerna idag har mer generösa tillämpningar av reglerna än tidigare.⁴ Kommunerna är skyldiga att erbjuda fritidshem till elever vars föräldrar förvärvsarbetar eller studerar eller om eleven har ett eget behov på grund av familjens situation i övrigt. Kommunerna har alltså ingen skyldighet att erbjuda barn till föräldralediga eller arbetslösa plats i fritidshem, men i var tredje kommun får eleverna behålla sin plats om en förälder blir arbetslös och i knappt var femte kommun får eleverna behålla sin plats om föräldern blir föräldraledig.⁵ Skolverket anser att det ur ett likvärdighets- och rättviseperspektiv är viktigt att alla barn ges samma möjligheter att delta i den verksamhet som kompetterar utbildningen i grundskolan och motsvarande skolformer.

Fortsatt behov av verksamhet för 10–12-åringar

Enligt skollagen ska fritidshem erbjudas till och med vårterminen det år då en elev fyller 13 år. Från och med höstterminen det år då en elev fyller 10 år får öppen fritidsverksamhet erbjudas i stället för fritidshem.

Det finns fortfarande brist på verksamhet för de äldre barnen. Andelen 10–12-åringar som går i öppen fritidsverksamhet eller fritidshem har ökat sedan 2005, men fortfarande är drygt varannan 10–12-åring själv efter skolan.

Hälften av de föräldrar som inte är nöjda med att deras 10–12-åring är själva efter skolan, vill istället att barnet ska gå i öppen fritidsverksamhet.

Skolverket har tidigare lyft behovet av verksamhet för 10–12-åringar och kan i 2012 års föräldraundersökning se att behovet kvarstår.

De genomsnittliga närvarotiderna ökar

Genom de senaste årens förändringar i skollag och förskolans läroplan, har förskolan blivit en integrerad del av skolväsendet och det pedagogiska uppdraget har stärkts. Förskolans roll som det första steget i det livslånga lärandet har förtydligats och blivit allt viktigare. Enkäten visar att närvarotiderna har ökat sedan 2005. Detta skulle kunna bero på att kommunerna tillämpar mer generösa regler för barn till arbetslösa eller föräldralediga,⁶ eller att föräldrarnas

4 Skolverket 2009, Uppföljning av skolbarnsomsorg för barn till arbetslösa eller föräldralediga 2009

5 Skolverket 2013, Avgifter i förskola, fritidshem och pedagogisk omsorg 2012

6 Skolverket 2013, Avgifter i förskola, fritidshem och pedagogisk omsorg 2012

arbetstider har ökat.⁷ En annan faktor kan vara ett ökat intresse för förskolan och dess pedagogiska innehåll. Fortfarande finns emellertid skillnader i närvarotid mellan olika grupper av barn.

Hösten 2012 är den genomsnittliga närvarotiden för barn i förskolan 31 veckotimmar, 2 timmar mer än 2005.

Barn till förvärvsarbete eller studerande har de längsta närvarotiderna i förskolan. För barn till arbetslösa eller föräldralediga är närvarotiderna betydligt kortare. En stor del av dem är dock i förskolan mer än 15 veckotimmar. Det gäller 47 procent av barnen med arbetslösa föräldrar och 39 procent av barnen med föräldralediga föräldrar.

Den genomsnittliga närvarotiden för 6–9-åringar i fritidshem är 17 veckotimmar hösten 2012, en ökning med 4 timmar sedan 2005.

Det finns regionala skillnader i genomsnittlig närvarotid. Barn i storstadsområden har de längsta närvarotiderna i förskolan, medan barn i glesbygden har de kortaste. I den kommun där närvarotiden är kortast är närvarotiden i genomsnitt 23 timmar i veckan och i den kommun där närvarotid är längst är närvarotiden i genomsnitt 36 veckotimmar.

Omsorg på obekväma arbetstider – sociala skillnader

Kommunen ska enligt skollagen sträva efter att erbjuda omsorg för barn under tid då förskola eller fritidshem inte erbjuds, i den omfattning det behövs med hänsyn till föräldrars förvärvsarbete och familjens situation i övrigt.

Under de senaste åren har behovet av och tillgången till omsorg på obekväma tider uppmärksammas. Nu genomförs en satsning för att öka tillgången till sådan omsorg. År 2013–2016 ges ett bidrag till kommuner för att stimulera till att erbjuda omsorg på obekväma tider i ökad omfattning. I ungefär hälften av landets kommuner finns det barn inskrivna i omsorg på obekväma tider 2012.⁸

I föräldraundersökningen uppgav 6 procent av föräldrar till barnen i åldern 1–12 år att barnet hade behov av omsorg under obekväma tider. Behovet av omsorg på obekväma tider skiljer sig åt mellan olika föräldragrupper. Behovet är större bland ensamstående föräldrar och föräldrar som båda är födda utomlands.

Behovet av omsorg på obekväma tider varierar i landet. I den kommun där behovet är störst anger 20 procent av föräldrarna att de har behov av omsorg på obekväma tider medan motsvarande andel är 2 procent i den kommun där behovet är lägst.

Omsorgen på obekväma tider ordnas vanligen genom att föräldrarna tar hjälp av en släkting, granne eller dylikt. Det är även vanligt att föräldrarna

7 Statistiska centralbyrån, Arbetskraftsundersökningarna (AKU)

8 Skolverkets officiella statistik, www.skolverket.se/statistik-och-utvardering/statistik

ändrar sina arbetstider eller avstår från arbete för att kunna lösa omsorgsfrågan. För drygt ett av tio barn med behov av omsorg på obekväma tider ordnas omsorgen genom kommunen. Ensamstående föräldrar ordnar omsorgen genom kommunen eller betalar en barnvakt i högre utsträckning än gifta eller samboende föräldrar. Ensamstående ändrar sina arbetstider eller avstår från arbete i lägre utsträckning än gifta eller samboende föräldrar gör.

De flesta som uppger att deras barn behöver omsorg på obekväma tider, behöver omsorgen på vardagskvällar. Att behöva omsorg nattetid är inte lika vanligt.

Föräldrar har god kännedom om förskolans läroplan – men det finns skillnader mellan grupper

Föräldrarna har enligt skollagen rätt till inflytande över verksamheten i förskolan. För att kunna utöva ett sådant inflytande är det viktigt att föräldrarna känner till förskolans läroplan. Huvudmännen har ett ansvar att informera föräldrarna om förskolans läroplan.⁹

Under 2011 genomförde Skolverket en rad insatser i syfte att implementera förskolans läroplan, bland annat konferenser samt publiceringar av informationsblad riktade mot huvudmän och förskolechefer.

Föräldraundersökningen visar att många föräldrar känner till förskolans läroplan. Nästan nio av tio föräldrar till barn i åldern 1–5 år känner till att det finns en läroplan för förskolan. Ungefär hälften av de som känner till att förskolans läroplan finns, bedömer också att de känner till vad som står i läroplanen.

Det finns emellertid skillnader mellan olika föräldragrupper. Högutbildade föräldrar känner till läroplanen i högre utsträckning än lågutbildade. Föräldrar som är födda i Sverige känner i högre utsträckning till läroplanen än de som är födda utomlands.

Många föräldrar – vars barn går i förskola – anser att deras barns förskola arbetar utifrån läroplanen. Av de som känner till att förskolan har en läroplan, är det 73 procent av föräldrarna som anser att deras barns förskola i hög eller ganska hög utsträckning arbetar utifrån läroplanen.

Kännedomen om att förskolans läroplan finns, varierar i landet. I den kommun där kännedomen är högst känner 97 procent av föräldrarna till läroplanen och i den kommun där kännedomen är lägst är andelen 70 procent. Det går dock inte att se något tydligt geografiskt mönster mellan kommungrupper, till exempel storstäder och glesbygd.

Skolverket konstaterar att huvudmännen och de professionella har lyckats bra med att informera föräldrarna om läroplanen men att det är viktigt att informationen når ut till alla föräldrar.

9 Skolverket, Läroplan för förskolan Lpfö 98 (reviderad 2010)

Föräldrarnas behov och önskemål är till stora delar tillgodosedda

Föräldrar anser i hög utsträckning att verksamheten/omsorgen överensstämmer med deras behov och önskemål. Föräldrar till barn i förskola är överlag mer nöjda med verksamheten än föräldrar till barn i fritidshem. När det gäller förskola pekar flera studier på att verksamheten håller en god kvalitet.

Föräldrar till barn i förskola och pedagogisk omsorg är mest nöjda med barnets trygghet, att verksamheten stimulerar barnets utveckling och lärande, personalen, öppettider och närheten till hemmet. Mindre nöjda är föräldrarna med semesterstängning, gruppstorlek och tillgången till personal.

Föräldrar till 6–12-åringar som är inskrivna i fritidshem eller pedagogisk omsorg är generellt mest nöjda med öppettiderna, personalen och samverkan med skolan. Minst nöjda är föräldrarna med gruppstorleken samt antal timmar som erbjuds barn till arbetslösa respektive föräldralediga föräldrar.

I skollagen fastställs att barngrupperna ska ha en lämplig sammansättning och storlek. Skolverket har i flera sammanhang påtalat att gruppstorlekarna i fritidshemmen fortsätter att växa och att utvecklingen är oroande.¹⁰ Resultaten från föräldraundersökningen visar att inte heller föräldrarna är nöjda med fritidshemsgruppernas storlek. Hösten 2012 går det i genomsnitt över 40 elever per fritidshemsgrupp. Det är en ökning med drygt en elev på ett år och sju elever på fem år.¹¹ Fritidshemmen har i uppdrag att stimulera elevernas utveckling och lärande och det kan urholkas när grupperna blir för stora. Därför bedömer Skolverket att det fortfarande finns anledning att vara bekymrad över gruppernas storlek i fritidshemmen.

Motiven till val av förskola, pedagogisk omsorg eller egen anordnad omsorg

När föräldrar till barn i åldern 1–5 år står inför valet av verksamhet för sitt barn är faktorer som närheten till hemmet, personalen, miljön (inne- och utemiljö) och storleken på barngruppen, viktigast. Dessa faktorer är viktiga oavsett om föräldrarna väljer förskola, pedagogisk omsorg eller egen anordnad omsorg.

För föräldrar som väljer förskola eller egen anordnad omsorg är närheten till hemmet den viktigaste faktorn medan föräldrar som väljer pedagogisk omsorg anser att storleken på barngruppen är den faktor som har störst betydelse.

¹⁰ Skolverket. Lägesbedömningen 2006–2009

¹¹ Skolverkets officiella statistik, www.skolverket.se/statistik-och-utvardering/statistik

1

Inledning

1. Inledning

Skolverket har fått i uppdrag av regeringen att genomföra en enkät riktad till vårdnadshavare till barn i åldrarna 1 till 12 år. Denna rapport innehåller en redovisning av Skolverkets fjärde föräldraundersökning riktad till föräldrar med barn i åldern 1–12 år. Undersökningen genomfördes hösten 2012 av Statistiska centralbyrån (SCB) på uppdrag av Skolverket. De tidigare föräldraundersökningarna genomfördes 1999, 2002 och 2005.

Syfte och genomförande

Föräldraundersökningen 2012 genomfördes under hösten 2012 och enkäter skickades ut till 227 000 vårdnadshavare till barn födda under perioden januari 2000–september 2011. Urvalet omfattade 108 000 barn i åldern 1–5 år, 108 000 barn i åldern 6–9 år och 11 000 barn i åldern 10–12 år. Två enkäter distribuerades, en till föräldrar till barn i åldern 1–5 år och en till föräldrar till barn i åldern 6–12 år. Frågorna i enkäterna liknar varandra men är anpassade till åldersgruppen.

Frågorna gällde förhållandena under vecka 41, dvs. 8–14 oktober 2012. Statistiska centralbyrån (SCB) anlätades för den praktiska hanteringen av enkäten. Svarsfrekvensen var cirka 55 procent vilket är en normal svarsnivå för motsvarande undersökningar. Ytterligare information om genomförandet finns i kapitel 9, Teknisk beskrivning.

Ett syfte med Skolverkets föräldraundersökning är att belysa vilka verksamhetsformer som barn i olika befolkningsgrupper deltar i och hur omsorgen är ordnad för de barn som inte deltar i förskola, fritidshem eller pedagogisk omsorg.

Undersökningen syftar även till att visa vilken inställning vårdnadshavarna har till den verksamhetsform som barnen deltar i. Fortsättningsvis kallas de vuxna som finns i hushållet för ”föräldrar”. Föräldrarna får ange om de är nöjda med den form av verksamhet eller omsorg som barnet har. De som inte är nöjda får ange vilken form de skulle vilja ha i stället och skälet till att barnet inte har den önskade formen.

Undersökningen omfattar även frågor om i vilken omfattning erbjuden omsorg svarar mot de behov och önskemål som föräldrarna har utifrån barnets perspektiv, familjesituation och föräldrarnas arbetstider. Undersökningen behandlar även föräldrarnas kunskap om förskolans läroplan samt motiven till val av förskola, pedagogisk omsorg eller egen anordnad omsorg.

Föräldrarna får även besvara frågor om barnens närvarotider i förskola, fritidshem och pedagogisk omsorg. Dessa uppgifter är intressanta i sig, men

används också som underlag för kostnadsberäkningar.¹² Genom att känna till närvarotiderna kan antalet inskrivna barn omräknas till heltidsbarn och en kostnad per heltidsbarn kan beräknas. Detta mått ger en mer rättvisande kostnadsjämförelse mellan kommuner än måttet kostnad per inskrivet barn.

Ett viktigt användningsområde för tidigare föräldraundersökningar har varit reformutvärdering. Genom att jämföra 1999, 2002 och 2005 års undersökningar har effekterna av reformerna om maxtaxa, allmän förskola m.m. kunnat studeras direkt. Det gäller till exempel effekter på tillgängligheten för olika grupper av barn, på närvarotiderna i förskolan och på föräldrarnas inställning. Med hjälp av föräldraundersökningen 2012 kan effekterna av dessa reformer följas i ett längre perspektiv. Sedan undersökningen 2005 har barnomsorgs- pengen införts (2009) och allmän förskola för treåringar (2010) samt en ny skollag (började tillämpas 1 juli 2011) och reviderad läroplan för förskolan (2010).

De områden som tas upp i enkäten är

- barnets omsorgs- eller verksamhetsform,
- barnets närvarotid (antal timmar per vecka) i omsorgs- eller verksamhets- formen,
- föräldrarnas nöjdhet med formen av verksamhet,
- vilken form av verksamhet föräldrarna helst skulle vilja ha om de inte är nöjda, och varför de inte har den formen av verksamhet,
- föräldrarnas behov av omsorg för sitt barn under obekväma tider, antal tim- mar i veckan behovet finns, under vilka tider och hur omsorgen ordnades (av kommunen, släkting, barnvakt, genom att avstå arbete etc.),
- viktiga faktorer vid valet av förskola, pedagogisk omsorg eller egen anordnad omsorg,
- om barnet har plats på just den verksamhet som föräldrarna önskade i första hand,
- om barnet fick plats vid önskad tidpunkt,
- föräldrarnas kännedom och kunskap kring förskolans läroplan samt i vilken utsträckning föräldrarna anser att förskolan arbetar utifrån läroplanen, samt
- föräldrarnas åsikter om huruvida verksamheten uppfyller deras behov och önskemål utifrån olika aspekter.

Bakgrundsuppgifter bland annat om föräldrarnas civilstånd, utbildning, syssel- sättning, arbetstider och födelseland ingår i analyserna. Regionala skillnader redovisas där de förekommer och är relevanta.

12 I kostnadsutjämning i systemet för kommunalekonomisk utjämning används barnens när- varotider i förskolan för beräkningar i delmodellen förskola, fritidshem och annan peda- gogisk verksamhet.

Tidigare undersökningar

De fyra föräldraundersökningarna har genomförts på nästan samma sätt. Urvalsstorlek och stratifiering skiljer sig dock åt mellan de olika mätillfällena. Undersökningarna 1999 och 2002 omfattade cirka 70 000 barn i åldern 1–5 år och 11 000 i åldern 6–12 år. I undersökningen 2005 var urvalet endast 18 000 barn i åldern 1–12 år, vilket medför att resultaten inte kunde redovisas på samma detaljnivå som i undersökningarna 1999, 2002 och 2012. För undersökningarna 1999, 2002 och 2012 är det dock möjligt att skatta närvarotider i förskolan per kommun med godtagbar precision.

I 1999, 2002 och 2012 års undersökningar användes två enkätformulär, ett för barn i åldern 1–5 år och ett annat för åldersgruppen 6–12 år. I 2005 års undersökning användes ett gemensamt frågeformulär för båda åldersgrupperna.

I undersökningen 2012 har frågeformuleringarna setts över och vissa förändringar har gjorts. För att kunna göra jämförelser med tidigare år har så få ändringar som möjligt gjorts i befintliga frågor. Det har tillkommit nya frågor om bland annat föräldrarnas kunskap om förskolans läroplan samt vilka motiv som ligger bakom val av förskola, pedagogisk omsorg eller egen anordnad omsorg.

Under 1980- och 1990-talen genomförde SCB på uppdrag av Socialdepartementet undersökningar riktade till föräldrar med barn i åldern 0,5–6 år, de så kallade Barnomsorgsundersökningarna. Dessa gjorde det möjligt att följa hur utbyggnaden av barnomsorgen fortskred och hur kösituationen utvecklades i kommunerna. Undersökningarna innehåller liknande frågor som Skolverkets föräldraundersökning, vilket gör att de i viss utsträckning är möjliga att jämföra. Det finns dock skillnader när det gäller urval, frågeformuleringar m.m. som bör beaktas vid eventuella jämförelser.

Verksamhetsformer

Frågorna i undersökningen rör förskola, fritidshem, pedagogisk omsorg och öppen fritidsverksamhet. Dessa verksamhetsformer finns med som fasta svarsalternativ i frågan om vilken form av omsorg eller verksamhet barnet har under mätveckan och också i frågan som rör närvarotider.

Alla verksamhetsformer beskrivs i skollagen¹³ och vänder sig till barn i olika åldrar. Förskola och öppen förskola vänder sig till barn i åldern 1–5 år. Pedagogisk omsorg tar emot barn i åldern 1–12 år. Fritidshem erbjuds barn i åldern 6–12 år. Den öppna fritidsverksamheten är ett alternativ till inskriven verksamhet, dvs. fritidshem och pedagogisk omsorg, för 10–12-åringar.

13 Skollagen (2010:800)

Undersökningen behandlar även egen anordnad omsorg, det vill säga då barnet inte är inskrivet i en verksamhet utan är hemma med en förälder, har barnvakt som föräldrarna betalar för eller är hos en släkting, granne eller bekant.

Öppen förskola ingår inte i undersökningen, eftersom barnen deltar i verksamheten tillsammans med en förälder eller annan medföljande vuxen och den därmed inte kan betraktas som en ”verksamhetsform” i detta sammanhang.

Reformer

En ny skollag började tillämpas från den 1 juli 2011. Skollagen innehåller grundläggande bestämmelser om hela skolväsendet samt om vissa särskilda utbildningsformer och annan pedagogisk verksamhet. I skollagen regleras vilka rättigheter och skyldigheter barn, elever och deras vårdnadshavare har. I skollagen framgår också vilka krav som ställs på huvudmannen för verksamheten. Med den nya skollagen har förskolan blivit en egen skolform. Förskolans pedagogiska uppdrag har stärkts och förskolan ska förbereda barnen för fortsatt utbildning.

En reviderad läroplan för förskolan, Lpfö 98, trädde i kraft 1 juli 2011. I läroplanen för förskolan står det om förskolans värdegrund och vilka mål och uppdrag förskolan har. Förskolans läroplan ska följas av både kommunala och fristående förskolor. Den reviderade läroplanen innehåller förtydliganden och kompletteringar av vissa mål och riktlinjer, kompletterande avsnitt om uppföljning, utvärdering och utveckling samt förskollärares och förskolechefens ansvar. Läroplanen för förskolan är också vägledande för pedagogisk omsorg.

Maxtaxa, allmän förskola m.m. (ibland kallad maxtaxereformen) infördes under perioden 2001–2003 och syftade till att öka tillgängligheten till förskola, pedagogisk omsorg och familjedaghem. Den 1 juli 2001 blev kommunerna skyldiga att erbjuda plats i förskola eller pedagogisk omsorg under minst tre timmar per dag eller 15 timmar per vecka för barn 1–5 år till arbetslösa och den 1 januari 2002 till barn vars föräldrar är föräldralediga för ett syskon. Maxtaxa infördes den 1 januari 2002. Den innebär att ett tak sätts för föräldraavgifterna. Den 1 januari 2003 infördes så kallad allmän förskola för fyra- och femåringar. Alla barn ska erbjudas avgiftsfri plats i förskola under minst 525 timmar per år från och med höstterminen det år då de fyller fyra år. Från 2010 gäller den allmänna förskolan från höstterminen det år barnet fyller tre år.

Barnomsorgspeng infördes 2009. Barnomsorgspengen är ett kommunalt bidrag som ska följa med barnet oavsett vilken verksamhet föräldrarna väljer. Syftet med barnomsorgspengen var dels att öka föräldrarnas valfrihet och möjlighet att välja olika verksamhetsformer för sitt barn, dels att ge möjlighet till eget företagande inom området.

Om rapportens text och tabeller

I den här rapporten beskrivs undersökningens resultat på nationell nivå. Det stora urvalet gör det också möjligt att studera resultaten på kommunnivå. Tabeller på kommunnivå publiceras på www.skolverket.se/foraldraundersokningen.

Det finns både tabeller kopplade till texten och tabeller i bilagan. Tabellerna i texten numreras löpande inom varje avsnitt, medan bilagetablerna numreras tabell B1, tabell B2 och så vidare. I några tabeller har värden ersatts med två punkter. Det betyder att värdena bygger på för få observationer för att redovisas. I några tabeller summerar inte andelarna till 100 procent på grund av avrundning. Jämförelser med tidigare föräldraundersökningar görs främst i tabellerna i bilagan.

Resultat som redovisas i text, tabeller och diagram är skattningar av populationen. Resultatskillnader mellan delmålgrupper eller över tid som tas upp i löptexten är statistiskt signifikanta på 95 procents konfidensnivå. I tabeller och diagram redovisas resultat även om de inte är statistiskt signifikanta.

I denna rapport, liksom i tidigare rapporter, har svaren kategoriserats utifrån *en* form av verksamhet eller egen anordnad omsorg och föräldrasysselsättning per barn, även om föräldrarna har uppgett flera. Om en förälder till exempel har angivit att han eller hon både är förvärvsarbetande och föräldraledig, har föräldern klassats som förvärvsarbetande. Denna prioriteringsordning beskrivs i kapitel 9, Teknisk beskrivning.

2

Barnens familjer

2. Barnens familjer

Ett syfte med föräldraundersökningen är att visa skillnader mellan olika grupper av barn, när det gäller olika frågeställningar, till exempel vilka verksamhetsformer som barnen deltar i och hur verksamheten svarar mot föräldrarnas behov och önskemål. I föräldraundersökningen ingår ett antal bakgrundsfrågor som rör föräldrarnas civilstånd, sysselsättning och arbetstider. Tillsammans med uppgifter om föräldrarnas födelse- och utbildningsnivå från SCB:s befolknings- och utbildningsregister, ger detta en översiktlig bild av hur familjesituationen ser ut för barn i åldrarna 1–12 år hösten 2012. Dessa bakgrundsvariabler används i presentationen av resultaten.

Sammanfattning

Tre av tio barn i undersökningen 2012 har föräldrar som är födda utomlands. Hälften av dessa barn har en förälder som är född utomlands och hälften har föräldrar som båda är födda utomlands.

De allra flesta, knappt nio av tio, lever tillsammans med föräldrar som är gifta eller samboende. Andelen är högst för de yngsta barnen – ju äldre barnen är desto vanligare är det att föräldern är ensamstående.

Mer än hälften av barnen har föräldrar med eftergymnasial utbildning. Föräldrarna till små barn har en högre utbildningsnivå än föräldrar till äldre barn.

Det stora flertalet barn växer i dag upp i familjer där föräldrarna förvärvsarbetar eller studerar. Det näst vanligaste är att en förälder är föräldraledig.

Föräldrarnas födelse-land

Sju av tio barn i undersökningen har föräldrar som båda är födda i Sverige. Ungefär tre av tio har minst en förälder som är född i ett annat land än Sverige. Hälften av dessa barn har föräldrar som båda är födda utomlands och hälften har en förälder som är född utomlands. I några av rapportens tabeller summerar inte andelarna till 100 procent på grund av avrundning.

Tabell 2.1. Andel (%) barn i olika åldersgrupper efter föräldrarnas födelse-land 2012

Föräldrarnas födelse-land	1–5 år	6–9 år	10–12 år
Båda födda i Sverige	68	70	70
En född i Sverige	16	14	13
Båda födda utomlands	16	15	17
Alla	100	100	100
Antal barn (viktat)	542 000	428 500	297 600

Föräldrarnas civilstånd

De allra flesta barn lever tillsammans med föräldrar som är gifta eller samboende. Andelen är högst för de yngsta barnen – ju äldre barnen är desto vanligare är det att föräldern är ensamstående. 9 procent av 1–5-åringarna lever tillsammans med en ensamstående vuxen medan den andelen är 17 procent bland barn i åldern 10–12 år.

I texten benämns genomgående de vuxna i hushållet som barnens föräldrar, oavsett om de är biologiska föräldrar eller inte.

Tabell 2.2. Andel (%) barn i olika åldersgrupper efter föräldrarnas civilstånd 2012

Föräldrarnas civilstånd	1–5 år	6–9 år	10–12 år
Ensamstående	9	14	17
Gifta/Samboende	91	86	83
Alla	100	100	100

Föräldrarnas utbildning

Mer än hälften av barnen har föräldrar med eftergymnasial utbildning. Det finns dock skillnader mellan åldersgrupperna. Föräldrarna till små barn har en högre utbildningsnivå än föräldrar till äldre barn. Till exempel har 58 procent av barnen i åldern 1–5 år en förälder med eftergymnasial utbildning, jämfört med 52 procent av 10–12-åringarna. Andelen barn vars föräldrar endast har en förgymnasial utbildning är låg i alla åldersgrupper, 5 procent.

Föräldrarnas genomsnittliga utbildningsnivå har ökat sedan tidigare undersökningar. År 2012 hade 56 procent av barnen i undersökningen föräldrar med eftergymnasial utbildning. År 2002 var den andelen 45 procent.

Föräldrarnas utbildningsnivå definieras – i de fall det är frågan om två föräldrar – genom den förälder som har den högsta utbildningen.

Tabell 2.3. Andel (%) barn i olika åldersgrupper efter föräldrarnas högsta utbildning 2012

Föräldrarnas högsta utbildning	1–5 år	6–9 år	10–12 år
Förgymnasial	5	5	5
Gymnasial	36	39	43
Eftergymnasial	58	56	52
Alla	100	100	100

Föräldrarnas sysselsättning

Det stora flertalet barn växer i dag upp i familjer där föräldrarna förvärvsarbetar eller studerar. Det näst vanligaste är att en förälder är föräldraledig.

Föräldrarnas sysselsättning skiljer sig dock en hel del åt mellan de olika åldersgrupperna. 71 procent av 1–5-åringarna har föräldrar som förvärvsarbetar eller studerar jämfört med 85 procent av 10–12-åringarna. I stället är det betydligt vanligare att de yngre barnen har någon förälder som är föräldraledig. 16 procent av barnen i åldern 1–5 år har en föräldraledig förälder, jämfört med endast 3 procent av de äldsta barnen. Att ha en förälder som är hemarbetande på heltid är mycket ovanligt i alla åldersgrupper. Det gäller endast 1 procent av barnen.

Tabell 2.4. Andel (%) barn i olika åldersgrupper efter föräldrarnas sysselsättning¹⁴ 2012

Föräldrarnas sysselsättning	1–5 år	6–9 år	10–12 år
Förvärvsarbete/studier	71	83	85
Arbetslös	7	5	5
Föräldraledig	16	5	3
Hemarbete	1	1	1
Långtidssjuk mm	2	3	4
Annat	3	3	3
Alla	100	100	100

I de allra flesta barnfamiljer förvärvsarbetar eller studerar idag båda föräldrarna. Av 1–5-åringarnas föräldrar som har besvarat enkäten arbetar eller studerar fyra av tio 40 timmar eller mer i veckan. Bland föräldrar till 6–12-åringar är det ungefär hälften som svarar så.

¹⁴ Föräldrarna har i undersökningen fått ange sin och eventuell makas/makes/samboendes huvudsakliga sysselsättning. Som barn till förvärvsarbetande eller studerande föräldrar räknas barn vars båda föräldrar (eller den ensamstående) förvärvsarbetar eller studerar. Om till exempel en av föräldrarna är arbetslös har barnen räknats som barn till arbetslösa. Läs mer i kapitel 9, Teknisk beskrivning.

Tabell 2.5. Andel (%) barn i olika åldersgrupper efter föräldrarnas arbets- eller studietid (timmar/vecka) 2012

	1-5 år	6-9 år	10-12 år
Svarandes arbets-/studietid			
Arbetar/studerar inte	22	11	10
1-15 timmar	2	3	3
16-24 timmar	5	3	4
25-34 timmar	15	16	14
35-39 timmar	17	20	18
40 timmar eller mer	38	46	51
Alla	100	100	100
Make/maka/sambos arbets-/studietid			
Arbetar/studerar inte	13	8	7
1-15 timmar	1	1	1
16-24 timmar	3	2	2
25-34 timmar	7	6	6
35-39 timmar	13	14	12
40 timmar eller mer	63	68	71
Alla	100	100	100

3

**Barn i olika
verksamhetsformer**

3. Barn i olika verksamhetsformer

Med hjälp av föräldraundersökningen kan vi se vilka verksamhetsformer som barn i olika åldrar deltar i, det vill säga förskola, fritidshem eller pedagogisk omsorg, och hur omsorgen ordnas för de barn som inte deltar i dessa.

I Skolverkets officiella statistik¹⁵ redovisas årligen antalet inskrivna barn i olika verksamhetsformer, men information saknas om hur omsorgen ordnas för de barn som inte är inskrivna. Föräldraundersökningen utgör ett komplement till den officiella statistiken eftersom föräldraundersökningen även beskriver omsorgen för de barn som inte är inskrivna i verksamhet.

Utifrån den officiella statistiken om förskola, fritidshem och annan pedagogisk omsorg går det inte att göra jämförelser mellan grupper i befolkningen. Ett viktigt syfte med föräldraundersökningen är att redogöra för skillnader mellan grupper. I analysen ingår bakgrundsfaktorerna föräldrarnas civilstånd, utbildning, sysselsättning, födelseland och barnets kön.

Förutom i tabellerna i detta kapitel, finns även uppgifter i bilagetabell B1. I bilagetablerna redovisas resultat från tidigare föräldraundersökningar.

Sammanfattning

Enligt föräldraundersökningen 2012 är 92 procent av alla barn i åldern 1–5 år inskrivna i förskola och 4 procent i pedagogisk omsorg. Av de övriga är de flesta hemma med en förälder, vilken oftast är föräldraledig. Det är mycket ovanligt att barnen är hemma med en arbetslös eller hemarbetande förälder.

Föräldrarnas sysselsättning har betydelse för hur barnets omsorg är ordnad. Många 1–5-åringar med förvärvsarbetande eller studerande föräldrar, 98 procent, går i förskola eller pedagogisk omsorg. Andelen är numera nästan lika hög för barn till arbetslösa (96 procent), men lägre för barn till föräldralediga (81 procent).

Redan i 2005 års undersökning kunde man konstatera att många av de sociala skillnaderna som tidigare funnits i förskolan hade försvunnit. Det finns dock fortfarande vissa skillnader när det gäller valet mellan kommunal och fristående förskola. 19 procent av barn till föräldrar med eftergymnasial utbildning går i en fristående förskola jämfört med 9 procent av barnen vars föräldrar har förgymnasial utbildning.

Enligt föräldraundersökningen 2012 är nästan nio av tio 6–9-åringar inskrivna i fritidshem. Ett fåtal barn, färre än 1 procent, finns i pedagogisk omsorg. Av de övriga barnen är de allra flesta hemma när de inte är i skolan.

15 www.skolverket.se/statistik-och-utvardering/statistik

Verksamheter för 10–12-åringar är inte lika utbyggda. Knappt var femte 10–12-åring går i fritidshem. Det vanligaste är att 10–12-åringarna är själva efter skolan (56 procent). Att föräldrarna är hemma med barnet förekommer också, det rör 8 procent av barnen. 12 procent av 10–12-åringarna går i öppen fritidsverksamhet.

Verksamhetsformer för barn 1–5 år

Enligt föräldraundersökningen är 92 procent av alla barn i åldern 1–5 år inskrivna i förskola och 4 procent i pedagogisk omsorg hösten 2012.¹⁶ Av de övriga är de flesta hemma med en förälder, vilken oftast är föräldraledig. Det är mycket ovanligt att barnen är hemma med en arbetslös eller hemarbetande förälder. I några av rapportens tabeller summerar inte andelarna till 100 procent på grund av avrundning.

Tabell 3.1. Andel (%) barn 1–5 år efter verksamhetsform/egen anordnad omsorg 2012

Verksamhetsform/ egen anordnad omsorg	Andel (%)
Förskola	92
Pedagogisk omsorg	4
Hemma	4
därav med	
<i>föräldraledig förälder</i>	2,5
<i>föräldrar som turas om</i>	0,8
<i>arbetslös förälder</i>	0,2
<i>hemarbetande förälder</i>	0,1
<i>långtidssjuk förälder</i>	0,03
<i>annat</i>	0,1
Övrigt	1
Alla	100
Antal barn (viktat)	537 700

Föräldrarnas civilstånd

Det är något vanligare att barn till ensamstående går i förskola än att barn till gifta eller samboende gör det (96 procent jämfört med 91 procent). En del av skillnaden kan sammanhånga med att de ensamstående förvärvsarbetar i högre utsträckning.

Barn till ensamstående går lika ofta i en fristående förskola som barn till gifta eller samboende. Detta är en förändring jämfört med resultaten från tidigare

¹⁶ Andelen inskrivna barn i förskola och pedagogisk omsorg skiljer sig åt jämfört med uppgifterna i den officiella statistiken, se www.skolverket.se/statistik-och-utvardering/statistik. Läs mer i kapitel 9, Teknisk beskrivning.

undersökningar, då barn till ensamstående i lägre grad gick i en fristående förskola. Den förklaring till skillnaderna som angavs 2005, var att fristående förskolor ofta drevs som föräldrakooperativ med krav på en arbetsinsats från föräldrarna. Det kan vara svårt för ensamstående föräldrar att uppfylla. I den officiella statistiken 2012 framgår emellertid att antalet föräldrakooperativ under de senaste åren har minskat betydligt och att de bolagsdrivna har ökat. Detta kan vara en förklaring till att det inte längre finns några skillnader mellan barn till ensamstående och gifta/samboende när det gäller hur stor andel av barnen som går i fristående förskola.

Tabell 3.2. Andel (%) barn 1–5 år efter verksamhetsform/egen anordnad omsorg och föräldrarnas civilstånd 2012

Verksamhetsform/ egen anordnad omsorg	Ensamstående	Gift/sambo
Kommunal förskola	81	75
Fristående förskola	15	16
Pedagogisk omsorg	3	3
Summa	99	94
Barnet är hemma med förälder	1	4
Annat	1	1
Alla	100	100

Föräldrarnas sysselsättning

Föräldrarnas sysselsättning har stor betydelse för hur barnets omsorg är ordnad. Förskola, pedagogisk omsorg och fritidshem gör det möjligt för föräldrar att förena föräldraskap med förvärvsarbete eller studier.

En mycket hög andel av barn med förvärvsarbetande eller studerande föräldrar, 98 procent, går i förskola eller pedagogisk omsorg. Andelen är numera nästan lika hög för barn till arbetslösa (96 procent), men lägre för barn till föräldralediga (81 procent). Andelen har ökat, i synnerhet för barn till föräldralediga (59 procent 2005).

Enligt skollagen är kommunerna skyldiga att erbjuda barn till föräldralediga och arbetslösa plats i förskolan i minst tre timmar per dag eller 15 timmar per vecka. Mellan 2006 och 2012 ökade antalet kommuner som erbjuder längre vistelsetider för barn vars föräldrar är arbetslösa eller föräldralediga. År 2012 erbjöd 44 kommuner längre vistelsetider än de lagstadgade för barn till arbetslösa, vilket är en ökning med 15 kommuner sedan år 2006. Antalet kommuner som erbjöd längre vistelsetider för barn till föräldralediga har ökat i liknande utsträckning, från 17 till 30 kommuner.¹⁷

¹⁷ Skolverket 2013, Avgifter i förskola, fritidshem och pedagogisk omsorg 2012.

Tabell 3.3. Andel (%) barn 1–5 år efter verksamhetsform/egen anordnad omsorg och föräldrarnas sysselsättning 2012

Verksamhetsform/ egen anordnad omsorg	Arbete/ studier	Arbetslös	Föräldra- ledig	Långtids- sjuk
Förskola	94	92	78	93
Pedagogisk omsorg	4	4	3	4
Summa	98	96	81	97
Barnet är hemma med förälder	1	3	17	1
Annat	0	1	2	1
Alla	100	100	100	100

Föräldrarnas utbildning

Tidigare undersökningar har visat ett samband mellan föräldrars utbildningsnivå och barnets verksamhetsform. Ju längre utbildning föräldrarna hade desto vanligare var det att barnen gick i förskola. I takt med att förskolan har byggts ut har denna skillnad minskat och i dag har den nästan försvunnit.

Skillnaden i dag gäller i stället valet mellan kommunal och fristående förskola. 19 procent av barn till föräldrar med eftergymnasial utbildning går i en fristående förskola jämfört med 9 procent av barnen vars föräldrar har förgymnasial utbildning. Samma mönster finns i 1999, 2002 och 2005 års föräldraundersökningar men skillnaderna mellan föräldrar med olika utbildningsnivå har minskat successivt över tid.

Tabell 3.4. Andel (%) barn 1–5 år efter verksamhetsform/egen anordnad omsorg och föräldrarnas högsta utbildning 2012

Verksamhetsform/ egen anordnad omsorg	Förgymnasial	Gymnasial	Eftergymnasial
Kommunal förskola	83	79	73
Fristående förskola	9	12	19
Pedagogisk omsorg	4	4	3
Summa	96	95	95
Barnet är hemma med förälder	2	4	4
Övrigt	1	1	1
Alla	100	100	100

Föräldrarnas födelseland

Drygt 90 procent av 1–5-åringarna går i förskola och detta gäller oavsett om föräldrarna är födda i Sverige eller inte. Barn med minst en förälder född i Sverige går emellertid oftare i fristående förskola än barn vars båda föräldrar är födda utomlands. Det här är mönster som funnits även i de tidigare föräldraundersökningarna.

Tabell 3.5. Andel (%) barn 1–5 år efter verksamhetsform/egen anordnad omsorg och föräldrarnas födelse land 2012

Verksamhetsform/ egen anordnad omsorg	Båda födda i Sverige	En född i Sverige	Båda födda utomlands
Kommunal förskola	75	73	81
Fristående förskola	16	19	11
Pedagogisk omsorg	4	3	3
Summa	95	95	95
Barnet är hemma med förälder	4	4	3
Övrigt	0	1	1
Alla	100	100	100

Verksamhetsformer för barn 6–12 år

Enligt föräldraundersökningen 2012 är nästan nio av tio 6–9-åringar inskrivna i fritidshem. Den andelen har ökat jämfört med tidigare undersökningar. Ett fåtal, färre än 1 procent, finns i pedagogisk omsorg. Av de övriga barnen är de allra flesta hemma när de inte är i skolan. 3 procent av 6–9-åringarna klarar sig själva hemma efter skolan.

Verksamheter för 10–12-åringar är inte lika utbyggda. Andelen som finns i fritidshem är betydligt lägre än för de yngre skolbarnen – knappt var femte 10–12-åring går enligt föräldraundersökningen 2012 i fritidshem. Det vanligaste är att 10–12-åringarna klarar sig själva (56 procent). Att föräldrarna är hemma med barnet förekommer också, det rör 8 procent av barnen.

Via föräldraundersökningen kan vi också få uppgifter om hur många som går i öppen fritidsverksamhet, som enligt skollagen är ett alternativ till de inskrivna verksamheterna för 10–12-åringar. Sådana uppgifter saknas i den officiella statistiken. Enligt föräldraundersökningen 2012 går 12 procent av 10–12-åringarna och 1 procent av 6–9-åringarna i öppen fritidsverksamhet.

Tabell 3.6. Andel (%) barn 6–9 och 10–12 år efter verksamhetsform/egen anordnad omsorg 2012

Verksamhetsform/ egen anordnad omsorg	6–9 år	10–12 år
Fritidshem	88	19
Pedagogisk omsorg	0	..
Öppen fritidsverksamhet	1	12
Summa	89	31
Barnet är hemma med förälder	5	8
<i>därav</i>		
<i>föräldraledig förälder</i>	2	1
<i>föräldrar som turas om</i>	2	5
<i>arbetslös förälder</i>	1	1
<i>hemarbetande förälder</i>	0	0
<i>långtidssjuk förälder</i>	0	1
<i>annat</i>	0	0
Barnet klarar sig självt	3	56
Övrigt	2	4
Alla	100	100
Antal barn	385 700	233 900

Föräldrarnas civilstånd

Till skillnad från i förskolan har föräldrarnas civilstånd ingen betydelse för om barnen går i fritidshem eller inte. Barn till gifta eller samboende går lika ofta i fritidshem som barn till ensamstående.

Tabell 3.7. Andel (%) barn 6–9 och 10–12 år efter verksamhetsform/egen anordnad omsorg och föräldrarnas civilstånd 2012

Verksamhetsform/ egen anordnad omsorg	6–9 år		10–12 år	
	Ensam- stående	Gifta/sambo	Ensam- stående	Gifta/sambo
Fritidshem	89	88	20	19
Pedagogisk omsorg	1	0	0	0
Öppen fritidsverksamhet	2	1	14	11
Summa	92	89	34	30
Barnet är hemma med förälder	3	6	7	9
Barnet klarar sig självt	2	3	55	56
Övrigt	3	2	5	4
Alla	100	100	100	100

Föräldrarnas sysselsättning

Landets kommuner är skyldiga att erbjuda plats i fritidshem eller pedagogisk omsorg om föräldrarna förvärvsarbetar eller studerar eller om barnet har ett eget behov på grund av familjens situation i övrigt. Flertalet kommuner erbjöd 2012 ingen plats i fritidshem till barn vars föräldrar var arbetslösa eller föräldralediga.¹⁸ I en tredjedel av kommunerna fick dock barnen behålla sin plats i fritidshemmet om en förälder blev arbetslös och i en fjärdedel av kommunerna erbjöds plats i fritidshem till barn vars förälder redan är arbetslös. För barn vars föräldrar var föräldralediga med yngre syskon var det färre än en femtedel av kommunerna som erbjöd plats i fritidshem.¹⁹

Av de 6–9-åringar som har förvärvsarbetande eller studerande föräldrar går en hög andel (91 procent) i fritidshem, medan andelarna är betydligt lägre bland barn till arbetslösa eller föräldralediga (66 respektive 50 procent).

Även bland 10–12-åringarna finns skillnader som sammanhänger med föräldrarnas sysselsättning, även om de är mindre än för de yngre skolbarnen. Andelen i fritidshem är störst bland barn till arbetslösa föräldrar (23 procent). Bland 10–12-åringar till förvärvsarbetande eller studerande är andelen 19 procent. Svartalernativet ”barnet klarar sig självt” är vanligast när föräldrarna förvärvsarbetar eller studerar. 60 procent av de 10–12-åringar som har föräldrar som förvärvsarbetar eller studerar klarar sig själva efter skolan.

Tabell 3.8. Andel (%) barn 6–9 år efter verksamhetsform/egen anordnad omsorg och föräldrarnas sysselsättning 2012

Verksamhetsform/ egen anordnad omsorg	Arbete/ studier	Arbets- lös	Föräldra- ledig	Långtids- sjuk
Fritidshem	91	66	50	81
Pedagogisk omsorg	0	1	0	1
Öppen fritidsverksamhet	1	1	1	2
Summa	92	68	51	83
Barnet är hemma med förälder	2	22	46	12
Barnet klarar sig självt	3	2	1	2
Övrigt	2	8	2	4
Alla	100	100	100	100

18 Enligt skollagen är kommunerna skyldiga att erbjuda fritidshem till vars föräldrar förvärvsarbetar eller studerar eller om eleven har ett eget behov på grund av familjens situation i övrigt.

19 Skolverket 2013, Avgifter i förskola, fritidshem och pedagogisk omsorg 2012

Tabell 3.9. Andel (%) barn 10–12 år efter verksamhetsform/egen anordnad omsorg och föräldrarnas sysselsättning 2012

Verksamhetsform/ egen anordnad omsorg	Arbete/ studier	Arbets- lös	Föräldra- ledig	Långtids- sjuk
Fritidshem	19	23	12	25
Pedagogisk omsorg	0	1	1	1
Öppen fritidsverksamhet	11	13	12	15
Summa	30	37	25	41
Barnet är hemma med förälder	6	30	53	28
Barnet klarar sig självt	60	27	19	23
Övrigt	4	5	3	8
Alla	100	100	100	100

Föräldrarnas utbildning

Tidigare föräldraundersökningar har visat att föräldrarnas utbildning har betydelse för om barn går i fritidshem eller inte. Barn vars föräldrar har lång utbildning har oftare gått i fritidshem. Trots de senaste årens utbyggnad kvarstår en del av denna skillnad, åtminstone bland 6–9-åringarna. När föräldrarna har eftergymnasial utbildning finns 90 procent av barnen i fritidshem, jämfört med 76 procent av barnen i gruppen där föräldrarna har förgymnasial utbildning. Svartalernativet ”hemma med förälder” är vanligare bland barn vars föräldrar har förgymnasial utbildning än bland barn vars föräldrar har eftergymnasial utbildning. Bilden var densamma i tidigare föräldraundersökningar.

Tabell 3.10. Andel (%) barn 6–9 år efter verksamhetsform/egen anordnad omsorg och föräldrarnas högsta utbildning 2012

Verksamhetsform/ egen anordnad omsorg	Förgymnasial	Gymnasial	Eftergymnasial
Kommunalt fritidshem	73	79	81
Fristående fritidshem	3	6	9
Pedagogisk omsorg	1	0	0
Öppen fritidsverksamhet	4	1	1
Summa	80	87	91
Barnet är hemma med förälder	10	7	4
Barnet klarar sig självt	2	3	3
Övrigt	8	3	2
Alla	100	100	100

För 10–12-åringarna är mönstret snarare det omvända. Ju kortare föräldrarnas utbildning är, desto vanligare är det att barnen går i fritidshem. Däremot gäller även för denna åldersgrupp att barnen oftare är ”hemma med förälder” när föräldrarna har kort utbildning. Föräldrar som har lång utbildning svarar

i högre omfattning att barnet klarar sig självt. Även dessa mönster fanns i tidigare föräldrundersökningar.

Tabell 3.11. Andel (%) barn 10–12 år efter verksamhetsform/egen anordnad omsorg och föräldrarnas högsta utbildning 2012

Verksamhetsform/ egen anordnad omsorg	Förgymnasial	Gymnasial	Eftergymnasial
Fritidshem	29	18	19
Pedagogisk omsorg	0	0	0
Öppen fritidsverksamhet	16	11	12
Summa	45	29	32
Barnet är hemma med förälder	15	10	7
Barnet klarar sig självt	33	56	58
Övrigt	7	5	3
Alla	100	100	100

Föräldrarnas födelseland

Barn i åldern 6–9 år går mer ofta i fritidshem då minst en förälder är född i Sverige än då båda är födda utomlands.

Bland 10–12-åringarna är mönstret däremot det omvända. 10–12-åringar med föräldrar som är födda utomlands går i större utsträckning i fritidshem än 10–12-åringar med föräldrar som båda är födda i Sverige. Att ”barnet klarar sig självt” är vanligare om föräldrarna är födda i Sverige än om de är födda utomlands. Att vara hemma med förälder är vanligare bland barn med föräldrar som är födda utomlands än bland barn till föräldrar som båda är födda i Sverige.

Tabell 3.12. Andel (%) barn 6–9 och 10–12 år efter verksamhetsform/egen anordnad omsorg och föräldrarnas födelseland 2012

Verksamhetsform/ egen anordnad omsorg	Barn 6–9 år			Barn 10–12 år		
	Båda födda i Sverige	En född i Sverige	Båda födda utomlands	Båda födda i Sverige	En född i Sverige	Båda födda utomlands
Fritidshem	90	88	75	17	18	31
Pedagogisk omsorg	0	1	1	0	1	1
Öppen fritidsverksamhet	1	1	3	11	14	13
Summa	91	90	79	28	33	45
Barnet är hemma med förälder	4	5	13	7	9	16
Barnet klarar sig självt	3	2	2	62	53	29
Övrigt	2	3	6	3	4	10
Alla	100	100	100	100	100	100

4

**Föräldrarnas
inställning till
verksamhetsformen**

4. Föräldrarnas inställning till verksamhetsformen

I syfte att ta reda på föräldrarnas inställning till barnets verksamhetsform, har föräldrarna i undersökningen fått uppge om de är nöjda med den *form* av verksamhet eller egen anordnad omsorg som barnet har. De som inte är nöjda med formen har fått uppge vilken form de hellre skulle vilja ha och varför barnet inte har den önskade verksamhetsformen.

Förutom i tabellerna i detta kapitel finns även uppgifter om föräldrarnas inställning i bilagetabellerna B2–B4. I bilagetabellerna redovisas resultat från tidigare föräldraundersökningar.

Sammanfattning

Bland föräldrar vars barn har plats i förskola eller pedagogisk omsorg är andelen som är nöjda med verksamhetsformen högre i 2012 års föräldraundersökning än i tidigare föräldraundersökningar. Även bland dem som är hemma med barnet har andelen nöjda ökat.

Bland föräldrar till 1–5-åringar är de flesta nöjda med formen av verksamhet eller egen anordnad omsorg, oavsett sysselsättning. Bland föräldrar till 6–12-åringar är andelen som är nöjda med formen högre bland förvärvsarbetande eller studerande än bland arbetslösa och föräldralediga.

Många föräldrar som inte är nöjda med att deras 10–12-åring är själv efter skolan, vill att barnet ska gå i öppen fritidsverksamhet istället. Av de som inte är nöjda med att barnet är självt efter skolan vill knappt hälften ha öppen fritidsverksamhet till barnet och 15 procent vill ha fritidshem.

Är föräldrarna nöjda med barnets verksamhetsform?

Barn 1–5 år

De allra flesta föräldrar med barn i åldern 1–5 år, 95 procent, är nöjda med den form av verksamhet eller egen anordnad omsorg som barnet har. Andelen nöjda är något högre när barnen har plats i förskola eller pedagogisk omsorg än när de inte har det (95 procent jämfört med 91 procent).

Tabell 4.1. Barn 1–5 år. Andel (%) föräldrar som är nöjda med barnets form av verksamhet/egen anordnad omsorg 2012 efter form av verksamhet/egen anordnad omsorg

Verksamhetsform/ egen anordnad omsorg	Nöjda med verksamhetsformen/ egen anordnad omsorg
Kommunal förskola	95
Fristående förskola	96
Pedagogisk omsorg	97
Barnvakt, släkting, granne etc.	89
Hemma med förälder	91
Annat	85
Alla	95

Bland föräldrar vars barn har plats i förskola eller pedagogisk omsorg är andelen som är nöjda med formen högre i 2012 års föräldraundersökning, jämfört med tidigare föräldraundersökningar då den andelen var drygt 90 procent. Även bland de föräldrar som är hemma med barnet, har andelen som är nöjda ökat jämfört med 1999. I föräldraundersökningen 1999 fanns en relativt stor grupp arbetslösa eller föräldralediga föräldrar vars barn inte hade plats i förskola eller pedagogisk omsorg, trots att föräldrarna önskade det. När regelverket ändrades använde framför allt de som var föräldralediga med ett yngre syskon möjligheten att låta barnet gå kvar i förskolan. Den grupp föräldrar som nu är hemma med sina barn är oftare nöjda med detta och en förklaring till det kan vara att det i större utsträckning är resultatet av ett fritt val. Även det kommunala vårdnadsbidraget, som infördes 2008, kan ha bidragit till denna utveckling.²⁰

Oavsett sysselsättning är mellan 92 och 96 procent av föräldrar till barn i förskola och pedagogisk omsorg nöjda med sitt barns form av verksamhet. Bland dem som inte har plats är de föräldralediga nöjdast (91 procent). I föräldraundersökningen 1999, dvs. innan maxtaxereformen, var endast 76 procent i denna grupp nöjda.

20 Lagen om kommunalt vårdnadsbidrag, SFS 2008:307

Tabell 4.2. Barn 1–5 år. Andel (%) föräldrar som är nöjda med barnets form av verksamhet/egen anordnad omsorg då barnet har plats i förskola eller pedagogisk omsorg eller har egen anordnad omsorg 2012

Föräldrarnas sysselsättning	Förskola eller pedagogisk omsorg	Egen anordnad omsorg
Förvärvsarbete/studier	96	90
Arbetslös	92	82
Föräldraledig	94	91
Hemarbete	93	71
Långtidssjuk mm	93	82
Annat	92	89
Alla	95	89

Barn 6–12 år

Även skolbarnens föräldrar är nöjda med verksamhetsformen, särskilt om barnet har fritidshem, pedagogisk omsorg eller öppen fritidsverksamhet. 97 procent av dem vars 6–9-åringar har dessa verksamhetsformer är nöjda, jämfört med 88 procent av dem som inte har det.

Även föräldrar till barn i åldern 10–12 år är i hög grad nöjda med barnets verksamhetsform. Om barnet deltar i fritidshem, pedagogisk omsorg eller öppen fritidsverksamhet är 94 procent nöjda, bland övriga föräldrar är andelen nöjda 88 procent.

Tabell 4.3. Barn 6–12 år. Andel (%) föräldrar som är nöjda med barnets form av verksamhet/egen anordnad omsorg 2012 efter form av verksamhet/egen anordnad omsorg

Verksamhetsform/ egen anordnad omsorg	Andel nöjda med verksamhetsformen	
	Barn 6–9 år	Barn 10–12 år
Fritidshem	97	94
Pedagogisk omsorg	97	96
Öppen fritidsverksamhet	94	95
Summa	97	94
Barnvakt, släkting, granne etc.	89	80
Barnet är hemma med förälder	87	88
Barnet klarar sig självt	91	89
Annat	85	82
Summa	88	88
Alla	95	90

Högst andel som är nöjda med verksamhetsformen till 6–9-åringar finns bland gruppen föräldrar som förvärvsarbetar eller studerar. Motsvarande andel bland 10–12-åringarnas föräldrar är även den relativt sett hög. Andelen nöjda bland arbetslösa och föräldralediga är inte lika stor.

Tabell 4.4. Barn 6–12 år. Andel (%) föräldrar som är nöjda med barnets form av verksamhet/egen anordnad omsorg efter föräldrarnas sysselsättning 2012

Föräldrarnas sysselsättning	Barn 6–9 år	Barn 10–12 år
Förvärvsarbete/studier	96	91
Arbetslös	88	84
Föräldraledig	88	89
Hemarbete	94	87
Långtidssjuk mm	92	88
Annat	88	83
Alla	95	90

Önskad verksamhetsform

Föräldrar som inte är nöjda med barnets verksamhetsform har i föräldraundersökningen fått ange vad de helst skulle vilja ha för verksamhetsform och varför barnet inte har den verksamhetsformen. Den sista frågan innehöll i enkäten tre fasta svarsalternativ: Det är för dyrt, Det finns ingen plats samt ett öppet alternativ (Annan orsak, nämligen ...).

Barn 1–5 år

De flesta som har sitt barn i förskola och inte är nöjda med den verksamhetsformen, vill ändå inte ha någon annan verksamhetsform. Sannolikt vill de ha någon annan typ av förskola (till exempel annan huvudman, profil eller pedagogik) eller någon slags förbättring av verksamheten. Det gäller nästan 70 procent av de föräldrar som inte är nöjda med barnets plats i förskola. 22 procent av föräldrarna som inte är nöjda med barnets plats i förskola, skulle hellre vilja ha pedagogisk omsorg, 7 procent skulle vilja vara hemma med barnet och nästan 40 procent vill ordna omsorgen på något annat sätt. Här kunde flera svarsalternativ anges och därför blir summan av andelarna högre än 100 procent.

I de familjer där barnen är hemma med föräldrar och föräldrarna inte är nöjda med det, vill 64 procent ha plats i förskola.

Tabell 4.5. Barn 1–5 år. Andel (%) föräldrar som inte är nöjda med barnets form av verksamhet/egen anordnad omsorg efter nuvarande och önskemål om form av verksamhet/egen anordnad omsorg 2012

Nuvarande verksamhet/egen anordnad omsorg	Önskemål			
	Förskola	Pedagogisk omsorg	Barnet är hemma med förälder	Övrigt
Förskola	68	22	7	37
Hemma med förälder	64	14	35	13

Not. Eftersom fler svarsalternativ kunde anges summerar andelarna till mer än 100 procent.

Barn 6–12 år

Många föräldrar som har sitt barn i fritidshem och inte är nöjda med den verksamhetsformen, vill ändå inte ha någon annan verksamhetsform. De vill troligtvis ha någon annan typ av fritidshem (till exempel annan huvudman, profil eller pedagogik) eller någon slags förbättring av verksamheten. Av de föräldrar till 6–9-åringar som inte är nöjda med verksamhetsformen fritidshem, svarar 60 procent att de istället vill ha fritidshem. En av tio har svarat att de vill vara hemma med barnet. Av dem som är hemma, och inte är nöjda med det, vill 64 procent att barnet ska ha plats i fritidshem.

Tabell 4.6. Barn 6–12 år. Andel (%) föräldrar som inte är nöjda med barnets form av verksamhet/egen anordnad omsorg efter nuvarande och önskemål om form av verksamhet/egen anordnad omsorg 2012

Nuvarande verksamhet/ egen anordnad omsorg	Önskemål		
	Fritidshem	Öppen fritids- verksamhet	Barnet är hemma med förälder
Barn 6–9 år			
Fritidshem	60	9	9
Hemma med förälder	64	15	32
Barn 10–12 år			
Fritidshem	43	33	17
Barnet klarar sig självt	15	49	5

Not. Eftersom fler svarsalternativ kunde anges summeras andelarna till mer än 100 procent.

Många föräldrar som inte är nöjda med att deras 10–12-åring är själv efter skolan, vill att barnet ska gå i öppen fritidsverksamhet istället. Av de som inte är nöjda vill knappt hälften ha öppen fritidsverksamhet till barnet och 15 procent vill ha fritidshem.

Varför har inte barnet den form av verksamhet föräldrarna önskar?

Ett vanligt skäl till att 1–5-åringarna inte har förskola trots att föräldrarna önskar det, är att det inte finns någon plats. Detta har 34 procent av föräldrarna svarat. Var femte har svarat att det är för dyrt. Ungefär hälften av föräldrarna anger svarsalternativet ”Annan orsak”.

Bland dem som vill kunna vara hemma med sitt barn är ekonomin ett vanligt hinder. 38 procent av de föräldrar som vill vara hemma med sitt förskolebarn, men inte är det, menar att det skulle vara för dyrt. Hälften uppger svarsalternativet ”Annan orsak”.

Tabell 4.7. Barn 1–5 år. Varför har barnen inte den form av verksamhet/egen anordnad omsorg som föräldrarna önskar? Andel (%) föräldrar efter önskad form av verksamhet/egen anordnad omsorg 2012

Önskad verksamhet/ egen anordnad omsorg	För dyrt	Ingen plats	Annan orsak
Förskola	21	34	52
Hemma med förälder	38	24	50

Not. Eftersom fler svarsalternativ kunde anges summerar andelarna till mer än 100 procent.

Av de i åldersgruppen 6–9 år som inte har fritidshem trots att föräldrarna önskar det, svarar 31 procent att det beror på att det är för dyrt och 15 procent svarar att det beror på platsbrist. Av de föräldrar som önskar vara hemma med barnet uppger knappt fyra av tio att det inte går av ekonomiska skäl. Många uppger alternativet ”Annan orsak”.

Tabell 4.8. Barn 6–12 år. Varför har barnet inte den form av verksamhet/egen anordnad omsorg som föräldrarna önskar? Andel (%) föräldrar efter önskad form av verksamhet/egen anordnad omsorg 2012

Önskad verksamhet/ egen anordnad omsorg	För dyrt	Platsbrist	Annan orsak
Barn 6–9 år			
Fritidshem	31	15	58
Hemma med förälder	39	4	59
Barn 10–12 år			
Fritidshem	25	14	62
Öppen fritidsverksamhet	16	14	71
Hemma med förälder	30	3	70

Not. Eftersom fler svarsalternativ kunde anges summerar andelarna till mer än 100 procent.

Nyefterfrågan

Med *nyefterfrågan* menas här andelen av samtliga barn i en åldersgrupp som inte har plats i förskola, pedagogisk omsorg, fritidshem eller öppen fritidsverksamhet, men för vilka föräldrarna önskar plats.

Nyefterfrågan sjönk markant mellan åren 1999 och 2002 som ett resultat av maxtaxereformen. Det var framförallt efterfrågan på nya platser för barn till arbetslösa eller föräldralediga som minskade.

Enligt 2012 års föräldraundersökning finns fortfarande en viss nyefterfrågan, särskilt för skolbarnen. För barn i åldern 1–5 år är behovet av platser i princip tillgodosett för barn vars föräldrar förvärvsarbetar eller studerar. Endast för enstaka procent av barnen i övriga grupper, som barn till arbetslösa eller föräldralediga, finns en nyefterfrågan. Totalt uppgår efterfrågan på nya platser för barn i åldern 1–5 år till 1 procent av åldersgruppen, eller cirka 3 700 barn.

Tabell 4.9. Barn 1–5 år. Nyefterfrågan på förskola eller pedagogisk omsorg efter föräldrarnas sysselsättning 2012. Procent (%)

Plats	Arbete/ studier	Arbetslös	Föräldra- ledig	Långtids- sjukskriven	Alla ^{*)}
Har plats	96	88	70	92	91
Har inte plats, vill ha	0	2	2	..	1
Har inte plats, vill inte ha ²¹	3	10	29	8	8
Summa	100	100	100	100	100

*) Avser samtliga sysselsättningsgrupper

Totalt uppgår nyefterfrågan även för 6–9-åringarna endast till 1 procent av samtliga barn i åldersgruppen, eller cirka 5 000 barn. Efterfrågan på platser är i stort sett tillgodosedd även för de yngre skolbarnen när föräldrarna förvärvsarbetar eller studerar. Däremot finns en nyefterfrågan för barn vars föräldrar är arbetslösa eller föräldralediga. Den uppgår till 5 respektive 7 procent i respektive grupp.

Tabell 4.10. Barn 6–9 år. Nyefterfrågan på fritidshem, öppen fritidsverksamhet eller pedagogisk omsorg efter föräldrarnas sysselsättning 2012. Procent (%)

Plats	Arbete/ studier	Arbetslös	Föräldra- ledig	Långtids- sjukskriven	Alla ^{*)}
Har plats	88	46	34	63	81
Har inte plats, vill ha	1	5	7	2	1
Har inte plats, vill inte ha ²²	12	49	60	35	18
Summa	100	100	100	100	100

*) Avser samtliga sysselsättningsgrupper

Högst är nyefterfrågan för 10–12-åringarna. Totalt uppgår den till 4 procent av åldersgruppen, eller cirka 12 000 barn. Här finns också en efterfrågan för barn vars föräldrar förvärvsarbetar eller studerar (4 procent).

21 Eftersom flera svarsalternativ kunde anges har föräldrar vars barn inte har plats i omsorgen och som svarat både att de vill ha plats och att de inte vill ha plats, räknats två gånger.

Antalet är dock mycket litet i förhållande till det totala antalet barn.

22 Eftersom flera svarsalternativ kunde anges har föräldrar vars barn inte har plats i omsorgen och som svarat både att de vill ha plats och att de inte vill ha plats, räknats två gånger.

Antalet är dock mycket litet i förhållande till det totala antalet barn.

Tabell 4.11. Barn 10–12 år. Nyefterfrågan på fritidshem, öppen fritidsverksamhet eller pedagogisk omsorg efter föräldrarnas sysselsättning 2012. Procent (%)

Plats	Arbete/ studier	Arbetslös	Föräldra- ledig	Långtids- sjukskriven	Alla *)
Har plats	25	22	..	23	25
Har inte plats, vill ha	4	4
Har inte plats, vill inte ha	70	74	84	74	71
Summa	100	100	100	100	100

*) Avser samtliga sysselsättningsgrupper

5

Närvarotider

5. Närvarotider

En viktig del i föräldraundersökningen består i att undersöka barnens faktiska närvarotid i förskola, fritidshem och pedagogisk omsorg. Uppgifter om barns närvarotider saknas i den officiella statistiken och dessa uppgifter är bland annat viktiga för kostnadsutjämnning i systemet för kommunalekonomisk utjämnning. Genom att jämföra med tidigare föräldraundersökningar analyserar vi hur närvarotiden har förändrats över tid. Skillnader i närvarotid mellan grupper av barn med hänsyn till olika bakgrundsvariabler, studeras också.

Barnens närvarotider beräknas genom att föräldrarna har fått uppge hur många timmar i veckan barnen normalt tillbringar i verksamhet eller omsorg. I undersökningen mäts den faktiska närvarotiden, det vill säga den tid som föräldrarna uppger att barnen faktiskt tillbringar i olika verksamhetsformer. Den kan skilja sig från avtalad tid, det vill säga den tid som föräldrarna har kommit överens om med förskolan, den pedagogiska omsorgen eller fritidshemmet.

Förutom i tabellerna i detta kapitel, finns även uppgifter om barnens närvarotider i bilagetabellerna B5–B16. I bilagetabellerna redovisas resultat från tidigare föräldraundersökningar.

Sammanfattning

Hösten 2012 är den genomsnittliga närvarotiden för barn i förskolan 31 veckotimmar. De genomsnittliga närvarotiderna i förskolan har ökat med två timmar sedan 2005. Den genomsnittliga närvarotiden för 6–9-åringar i fritidshem är 17 veckotimmar hösten 2012 och har ökat med fyra timmar sedan 2005. Närvarotiderna har ökat generellt, såväl för barn vars föräldrar är arbetslösa eller föräldralediga som barn med föräldrar som förvärvsarbetar eller studerar.

Ju yngre barnet är desto kortare tid tillbringar det i förskolan. I förskolan är närvarotiden för femåringarna i genomsnitt drygt tre timmar längre än för ettåringarna. I fritidshem är sexåringarnas genomsnittliga närvarotid 19 veckotimmar, medan nioåringarnas är 13.

I förskola och fritidshem finns ingen skillnad i närvarotid mellan flickor och pojkar. Det finns emellertid regionala skillnader i genomsnittlig närvarotid. Barn i storstadsområden har de längsta närvarotiderna i förskolan, medan barn i glesbygden har de kortaste.

Föräldrarnas sysselsättning har betydelse för barnens närvarotider. Barn till förvärvsarbete eller studerande har de längsta närvarotiderna i förskolan. För barn till arbetslösa eller föräldralediga är närvarotiderna betydligt kortare. En stor del av dem är dock i förskolan mer än de lagstadgade 15 veckotimmarna.

Det gäller 47 procent av barnen som har arbetslösa föräldrar och 39 procent av dem som har föräldrar som är föräldralediga för ett syskon.

Närvarotider för barn 1–5 år

Hösten 2012 är den genomsnittliga närvarotiden för barn i förskolan 31 veckotimmar. Den genomsnittliga närvarotiden är något längre i de fristående förskolorna än i de kommunala (32 veckotimmar jämfört med 31).

Det finns ett tydligt samband mellan barnets ålder och närvarotid. Ju yngre barnet är desto kortare tid tillbringas det i förskolan. Närvarotiden för femåringarna är i genomsnitt drygt tre timmar längre än för ettåringarna (32 veckotimmar jämfört med 29).

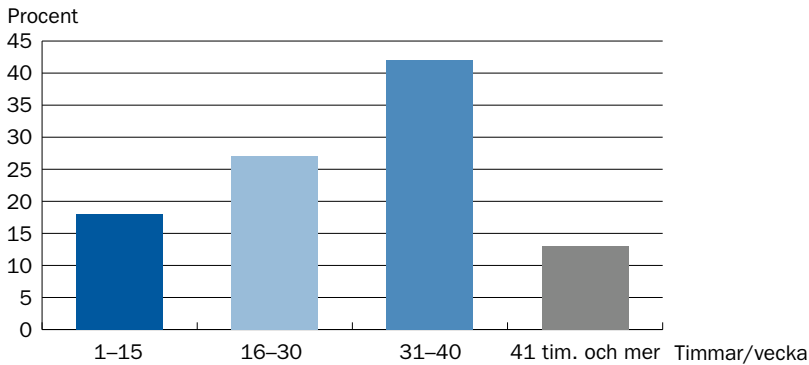
I förskolan finns det ingen skillnad i närvarotid mellan flickor och pojkar. Den genomsnittliga närvarotiden är 31 timmar i veckan för både flickor och pojkar.

Tabell 5.1. Barn 1–5 år. Genomsnittlig närvarotid (timmar/vecka) i förskola efter ålder 2012

Barnets ålder	Förskola
1 år	29
2 år	31
3 år	30
4 år	31
5 år	32
Alla	31

Spridningen i närvarotider är dock stor, med en koncentration i intervallet 31–40 veckotimmar. Vart femte barn i förskolan har närvarotider som är högst 15 timmar i veckan. En stor del av denna grupp är barn till arbetslösa eller föräldralediga som enligt skollagen har rätt till minst tre timmar per dag eller 15 timmar per vecka. I förskolan har 13 procent av barnen närvarotider som är längre än 40 veckotimmar.

Diagram 5.1. Andel (%) barn 1–5 år efter närvarotid i förskola 2012



Närvarotiderna skiljer sig också åt beroende på föräldrarnas civilstånd. Barn till ensamstående är i förskolan i genomsnitt cirka två timmar mer per vecka än barn till gifta eller samboende (33 timmar jämfört med 31).

Föräldrarnas sysselsättning har stor betydelse för barnens närvarotider. Barn till förvärvsarbetande eller studerande har de längsta närvarotiderna i förskolan. Drygt hälften av dessa barn är i förskolan mellan 31 och 40 timmar i veckan och 16 procent är där mer än 40 veckotimmar.

För barn till arbetslösa eller föräldralediga är närvarotiderna betydligt kortare. En förhållandevis stor del av dem är dock i förskolan mer än 15 veckotimmar. Det gäller 47 procent av barnen som har arbetslösa föräldrar och 39 procent av dem som har föräldrar som är föräldralediga för ett syskon.

Tabell 5.2. Andel (%) barn 1–5 år efter närvarotid i förskolan och föräldrarnas sysselsättning 2012

Närvarotid (tim/vecka)	Arbete/ studier	Arbetslös	Föräldra- ledig	Långtids- sjukskriven	Alla
1-15	7	53	62	18	18
16-30	25	34	33	36	27
31-40	51	12	5	37	42
41 tim eller mer	16	1	1	9	13
Summa	100	100	100	100	100

Tiden som barnet tillbringar i förskolan följer föräldrarnas arbets- eller studietid. Ju längre tid en förälder arbetar eller studerar desto längre tid är barnet i förskolan. Barn till svarande som arbetar eller studerar 1–15 timmar i veckan har en genomsnittlig närvarotid på 23 timmar i veckan. Motsvarande närvarotid för barn vars svarande förälder arbetar 40 timmar eller mer i veckan, är 35 timmar.

Tabell 5.3. Barn 1–5 år. Genomsnittlig närvarotid (timmar/vecka) i förskolan efter den svarandes samt svarandes make/maka/sambos arbets- eller studietid 2012

Din arbets-/studietid	Närvarotid tim/vecka	Din make/maka/sambos arbets-/studietid	Närvarotid tim/vecka
0 tim/v	22	0 tim/v	24
1–15 tim/v	23	1–15 tim/v	25
16–24 tim/v	25	16–24 tim/v	24
25–34 tim/v	31	25–34 tim/v	29
35–39 tim/v	34	35–39 tim/v	32
40 tim/v och mer	35	40 tim/v och mer	32

Det finns regionala skillnader i genomsnittlig närvarotid. Barn i storstadsområden har de längsta närvarotiderna i förskolan, medan barn i glesbygden har de kortaste. I den kommun där närvarotiden är kortast är närvarotiden i genomsnitt 23 timmar i veckan och i den kommun där närvarotid är längst är närvarotiden i genomsnitt 36 veckotimmar.

Den genomsnittliga närvarotiden i pedagogisk omsorg är 31 timmar i veckan.

Förändringar jämfört med 1999, 2002 och 2005

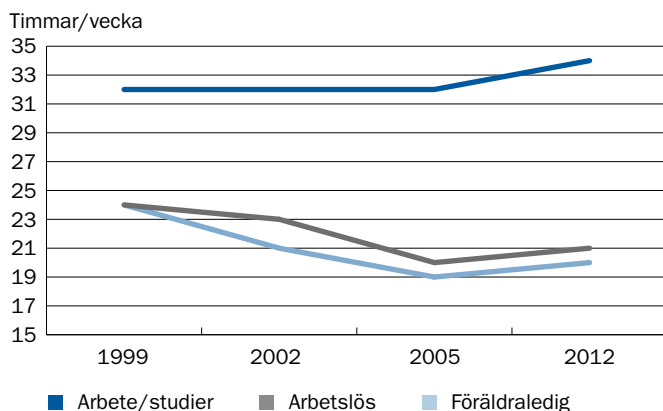
Jämfört med undersökningen 2005 har den genomsnittliga närvarotiden för samtliga barn i förskolan ökat. Närvarotiden i förskolan minskade med en veckotimme mellan 1999 och 2002 och med ytterligare en veckotimme mellan 2002 och 2005. Mellan 2005 och 2012 har närvarotiden i förskolan ökat, från 29 till 31 timmar i veckan för barn 1–5 år. Ökningen gäller oavsett barnens ålder.

Sedan 2005 har de genomsnittliga närvarotiderna i förskolan ökat i alla grupper, oavsett föräldrarnas sysselsättning. Sedan 1999 har det emellertid skett en minskning för barn med arbetslösa eller föräldralediga föräldrar.

Tabell 5.4. Barn 1–5 år. Genomsnittlig närvarotid (timmar/vecka) i förskola efter föräldrarnas sysselsättning 1999, 2002, 2005 och 2012

Föräldrarnas sysselsättning	1999	2002	2005	2012
Arbete/studier	32	32	32	34
Arbetslös	24	23	20	21
Föräldraledig	24	21	19	20
Övrigt	27	27	26	28
Alla	31	30	29	31

Diagram 5.2. Barn 1–5 år. Genomsnittlig närvarotid i förskola efter föräldrarnas sysselsättning 1999, 2002, 2005 och 2012



Närvarotider för barn 6–12 år

Den genomsnittliga närvarotiden i fritidshem för barn i åldersgruppen 6–9 år var 17 veckotimmar hösten 2012. Det är en ökning med fyra timmar sedan 2005. Yngre barn tillbringar längre tid i fritidshemmet än äldre, eftersom de har kortare skoldagar. Sexåringarnas genomsnittliga närvarotid är 19 veckotimmar, medan nioåringarnas är 13 veckotimmar.

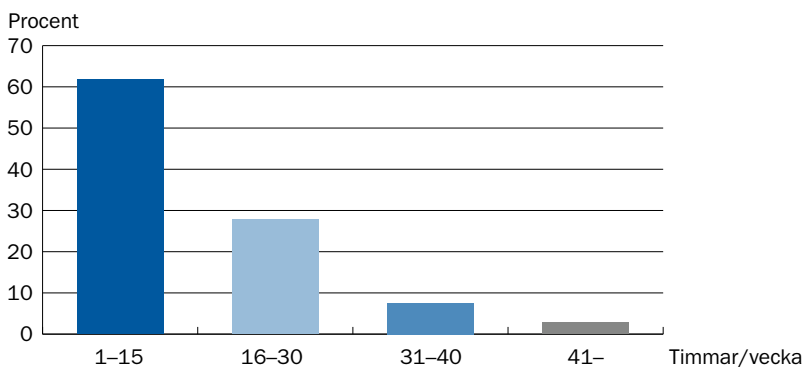
Tabell 5.5. Barn 6–12 år. Genomsnittlig närvarotid (timmar/vecka) i fritidshem efter ålder 2012

Barnets ålder	Fritidshem
6 år	19
7 år	17
8 år	16
9 år	13
10 år	12
11 år	12
12 år	15
Alla	16

Närvarotiderna är i stor utsträckning koncentrerade kring 15 veckotimmar. 39 procent av 6–9-åringarna är i fritidshemmet mer än 15 timmar per vecka.

Det finns ingen skillnad i närvarotid mellan flickor och pojkar, i fritidshem.

Diagram 5.3. Andel (%) barn 6–9 år efter närvarotid i fritidshem 2012



De äldre skolbarnen, 10–12-åringarna, tillbringar i genomsnitt 12 veckotimmar i fritidshemmet varav närvarotiden är en timme längre för flickor än för pojkar (12 respektive 11 veckotimmar). I den öppna fritidsverksamheten är närvarotiderna kortare, 8 veckotimmar i genomsnitt.

Liksom i förskolan har närvarotiderna i fritidshem samband med föräldrarnas civilstånd. Barn till ensamstående har längre närvarotider än barn till gifta eller samboende. Skillnaden är 2 veckotimmar i genomsnitt för 6–9-åringarna.

Också föräldrarnas sysselsättning har betydelse men inte lika tydligt som för förskolebarnen. Bland 6–9-åringarna har barn till förvärvsarbetande/studerande de längsta genomsnittliga närvarotiderna, 17 veckotimmar. För barn till föräldralediga är närvarotiden fyra timmar kortare.

Liksom för förskolebarnen har föräldrarnas arbetstid betydelse för skolbarnens närvarotider, men inte i samma omfattning. Skolbarn kan i motsats till yngre barn ofta vara ensam hemma en stund innan föräldrarna kommer från arbetet. Barn 6–9 år till svarande som arbetar eller studerar 1–15 timmar i veckan har en genomsnittlig närvarotid på 13 veckotimmar i fritidshem. Motsvarande närvarotid bland barn till svarande som arbetar eller studerar 40 timmar eller mer i veckan, 18 veckotimmar.

Vid en jämförelse mellan landets kommuner visar det sig att den genomsnittliga närvarotiden för barn 6–9 år i fritidshem varierar mellan som lägst 10 veckotimmar och som högst 21 veckotimmar. Det går inte att se några tydliga mönster mellan olika delar av landet, såsom till exempel mellan storstadsområden eller glesbygd.

Tabell 5.6. Barn 6–9 år. Genomsnittlig närvarotid (timmar/vecka) i fritidshem efter föräldrarnas arbets- eller studietid 2012

Din arbets-/studietid	Närvarotid tim/vecka	Din make/maka/sambos arbets-/studietid	Närvarotid tim/vecka
0 tim/v	15	0 tim/v	15
1–15 tim/v	13	1–15 tim/v	14
16–24 tim/v	12	16–24 tim/v	14
25–34 tim/v	14	25–34 tim/v	14
35–39 tim/v	17	35–39 tim/v	15
40 tim/v och mer	18	40 tim/v och mer	17

Förändringar jämfört med 1999, 2002 och 2005

De genomsnittliga närvarotiderna för alla 6–9-åringar i fritidshem har ökat med fyra timmar i veckan sedan 2005. Mellan 1999 och 2005 skedde emellertid en minskning. Idag ligger den genomsnittliga närvarotiden för samtliga 6–9-åringar i fritidshem på samma nivå som 1999.

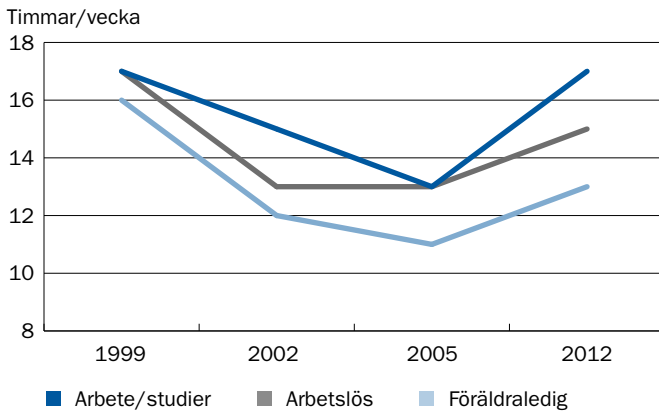
Sedan 2005 har närvarotiderna i fritidshem generellt ökat, såväl för barn vars föräldrar är arbetslösa eller föräldralediga som barn med föräldrar som förvärvsarbetar eller studerar. Jämför man istället med år 1999 så har närvarotiden minskat för barn till arbetslösa och föräldralediga.

Tabell 5.7. Barn 6–9 år. Genomsnittlig närvarotid (timmar/vecka) i fritidshem efter föräldrarnas sysselsättning 1999, 2002, 2005 och 2012

Föräldrarnas sysselsättning	1999	2002	2005	2012
Arbete/ studier	17	15	13	17
Arbetslös	17	13	13	15
Föräldraledig	16	12	11	13
Övrigt	14	13	14	15
Alla	17	14	13	17

Not. För 1999, 2002 och 2005 avses barn 7–9 år

Diagram 5.4. Barn 6–9 år. Genomsnittliga närvarotider i fritidshem efter föräldrarnas sysselsättning 1999, 2002, 2005 och 2012



6

**Föräldrarnas behov
och önskemål**

6. Föräldrarnas behov och önskemål

Ett syfte med undersökningen är att ta reda på om verksamheten eller omsorgen överensstämmer med de behov och önskemål som föräldrarna har. Föräldrarna fick därför besvara frågor om de anser att verksamheten uppfyller deras behov och önskemål, utifrån barnets perspektiv och familjesituation samt utifrån föräldrarnas egna arbetstider.

Omsorg på obekväma tider, det vill säga omsorg kl. 19.00–06.00 under vardagar samt helger²³, erbjuds i olika omfattning i kommunerna. För många föräldrar är tillgången till omsorg på obekväma tider viktig för att kunna delta i arbetslivet och därför ingår också frågor om detta i undersökningen.

Till föräldrar med barn i förskoleåldern ställdes även frågor om huruvida föräldrarna fick plats för sitt barn på den förskola eller pedagogiska omsorg som man önskade och om man fick plats vid önskad tidpunkt.

Förutom i tabellerna i detta kapitel, finns även uppgifter om föräldrarnas behov och önskemål kring verksamheten i bilagetabellerna B17–B21.

Sammanfattning

Föräldrar till barn i åldern 1–5 år i förskola och pedagogisk omsorg är generellt sett nöjda med verksamheten. De är mest nöjda med faktorer som barnets trygghet, att verksamheten stimulerar barnets utveckling och lärande, personalen, öppettider och närheten till hemmet. Mindre nöjda är föräldrarna när det gäller semesterstängning, gruppstorlek och tillgången till personal.

Föräldrar till barn i pedagogisk omsorg är i genomsnitt något mer nöjda än föräldrar till barn i förskola. Jämfört med kommunala förskolor har fristående förskolor en större andel föräldrar som anser att verksamheten i mycket eller ganska hög grad uppfyller deras behov och önskemål.

Föräldrar till barn i åldersgruppen 6–12 år som är inskrivna i fritidshem, pedagogisk omsorg eller öppen fritidsverksamhet, är generellt mest nöjda med öppettiderna, personalen och samverkan med skolan. Minst nöjda är föräldrarna med gruppstorleken samt antal timmar som erbjuds barn till arbetslösa respektive föräldralediga föräldrar.

I undersökningen uppgav föräldrarna till 7 procent av alla 1–5-åringar och 6 procent av alla 6–12-åringar att barnet hade behov av omsorg under obekväma tider. Behovet av omsorg på obekväma tider skiljer sig åt mellan olika föräldragrupper. Behovet är större bland ensamstående föräldrar och bland föräldrar som båda är födda utomlands.

23 Detta är den definition av omsorg på obekväma tider som används i den officiella statistiken www.skolverket.se/statistik-och-utvardering/statistik

De flesta behöver omsorgen på kvällstid, det vill säga någon gång mellan klockan 19.00 och 22.00 på vardagar. Behov av omsorg nattetid är inte lika vanligt.

Drygt hälften av föräldrar med behov av omsorg på obekväma tider tar hjälp av en släkting, granne eller dylikt. För ungefär ett av tio barn ordnas omsorgen genom kommunen. 36 procent av föräldrar till barn i åldern 1–5 år och 27 procent av föräldrarna till barn i åldern 6–12 år ändrar sina arbetstider eller avstår från arbete för att kunna lösa omsorgen på obekväma tider.

Ensamstående föräldrar till barn i åldern 1–5 år ordnar omsorgen genom kommunen eller betalar en barnvakt i högre utsträckning än gifta eller samboende föräldrar. Ensamstående ändrar sina arbetstider eller avstår från arbete i lägre utsträckning än gifta eller samboende föräldrar gör.

Det finns regionala skillnader när det gäller att ha plats på önskad förskola eller pedagogisk omsorg. I storstäder svarar 22 procent att de inte har plats på just den förskola eller pedagogiska omsorg som de önskar, medan motsvarande andel i pendlingskommuner, turism- och besöksnäringkommuner samt glesbygdskommuner är 10 procent.²⁴ Även när det gäller att få plats i önskad tid finns det skillnader. 15 procent av föräldrarna i storstäder har inte fått plats för sitt barn i tid. I glesbygdskommuner är andelen 5 procent.

Behov och önskemål bland föräldrar till barn 1–5 år

I syfte att få information om i vilken utsträckning verksamheten uppfyller föräldrarnas behov och önskemål utifrån barnets perspektiv, familjesituation och föräldrarnas arbetstider, fick föräldrar ta ställning till i vilken grad verksamheten lever upp till deras behov och önskemål när det gäller vissa faktorer. De faktorer som togs upp var: barnets trygghet, miljön (ute- och inomhusmiljön), säkra lokaler och miljö, gruppstorlek, tillräckligt med personal, personalen, om verksamheten stimulerar barnets utveckling och lärande, verksamhetens öppettider, närhet till hemmet, semesterstängning samt de antal timmar som erbjuds barn till arbetslösa respektive föräldralediga.

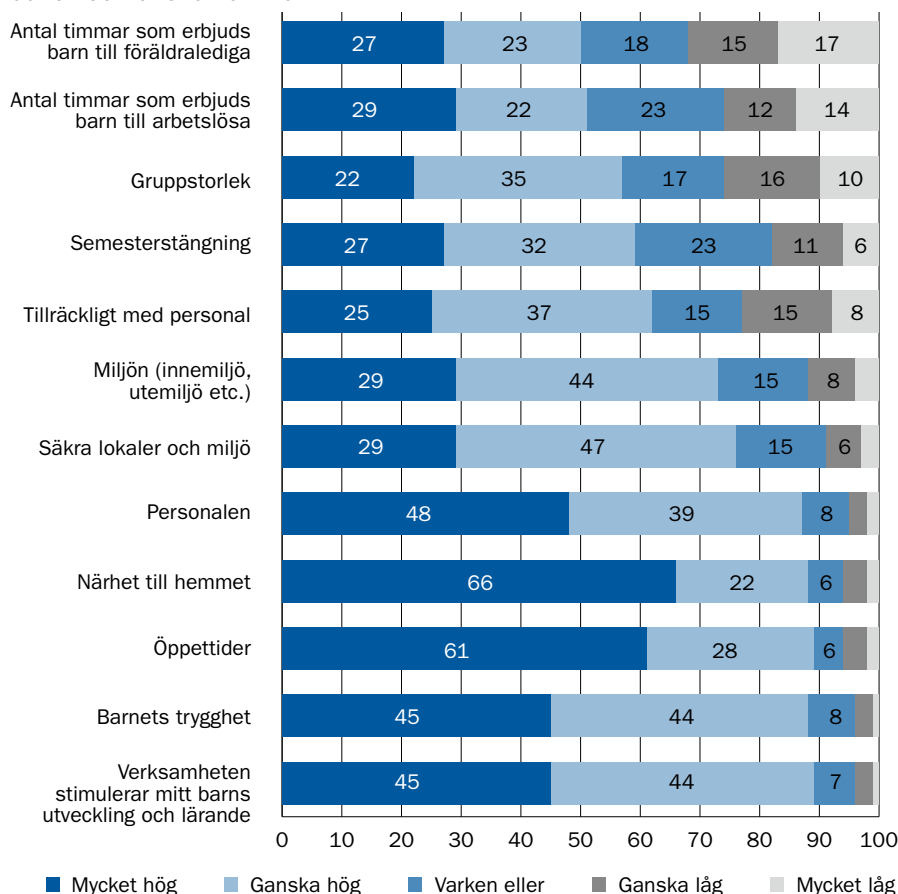
Föräldrar till barn i åldern 1–5 år i förskola och pedagogisk omsorg är generellt sett mest nöjda med faktorer som barnets trygghet, att verksamheten stimulerar barnets utveckling och lärande, personalen, öppettider och närheten till hemmet. Nästan 90 procent av föräldrarna anser att verksamheten i mycket hög eller ganska hög grad uppfyller deras behov och önskemål på dessa områden.

Mindre nöjda är föräldrarna när det gäller gruppstorlek, semesterstängning och ”tillräckligt med personal”. Sex av tio föräldrar tycker att verksamheten i mycket hög eller ganska hög grad uppfyller deras behov och önskemål på dessa områden.

²⁴ Sveriges kommuner och landsting, Kommungruppsindelning 2012.

Uppgifter om gruppstorlek och personaltäthet ingår i den officiella statistiken, som publiceras årligen av Skolverket. År 2012 framgår att en genomsnittlig grupp i förskolan består av 16,9 barn och att det går 5,3 barn per personal (årsarbetare). Dessa andelar har legat relativt konstant under de senaste tio åren.²⁵

Diagram 6.1. Barn 1–5 år i förskola och pedagogisk omsorg. Andel (%) föräldrar som i olika utsträckning anser att verksamheten uppfyller deras behov och önskemål. 2012²⁶



Ett annat område som har undersökts är föräldrarnas nöjdhet när det gäller tillämpningen av regler då det gäller närvarotider för barn till arbetslösa och föräldralediga. Lagen säger att barn till arbetslösa eller föräldralediga ska erbu-

25 www.skolverket.se/statistik-och-utvardering/statistik

26 I diagrammet ingår ej alternativet "Vet ej/ej aktuellt".

das plats i förskola eller pedagogisk omsorg under minst tre timmar per dag eller 15 timmar per vecka. Vissa kommuner erbjuder mer tid än den minsta garanterade tiden. År 2012 erbjöd 44 kommuner längre vistelsetider än de lagstadgade för barn till arbetslösa och 30 kommuner erbjöd längre vistelsetider för barn till föräldralediga.²⁷

Ungefär hälften av föräldrarna anser att antal timmar som erbjuds barn till arbetslösa respektive föräldralediga i mycket eller ganska hög grad uppfyller deras behov och önskemål.²⁸

Jämförelse mellan förskola och pedagogisk omsorg

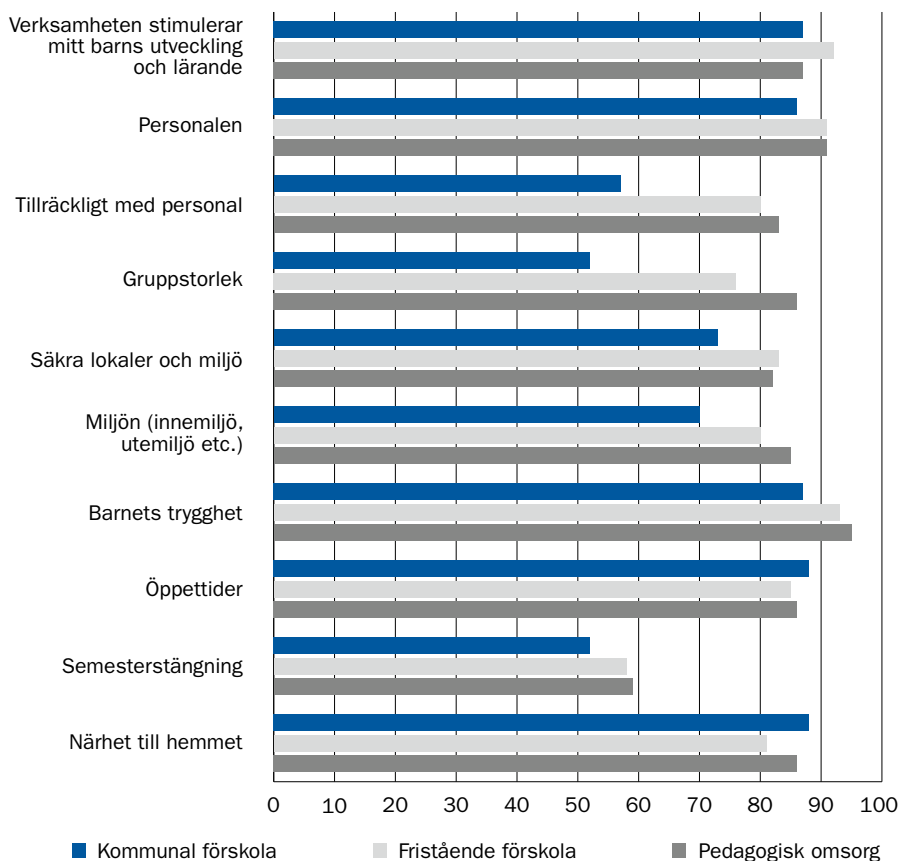
I genomsnitt är föräldrar till barn i pedagogisk omsorg något mer nöjda än föräldrar till barn i förskola. Andelen föräldrar som är nöjda med tillgången till personal och gruppstorlekarna är betydligt större i pedagogisk omsorg än den är bland föräldrar i förskola.

Jämfört med kommunala förskolor har fristående förskolor en större andel föräldrar som anser att verksamheten i mycket eller ganska hög grad uppfyller deras behov och önskemål. Detta gäller i synnerhet de frågor som handlar om tillräckligt med personal och gruppstorlek.

27 Skolverket 2013, Avgifter i förskola, fritidshem och pedagogisk omsorg 2012

28 Frågan om föräldrarnas behov och önskemål kunde även besvaras med alternativet "Vet ej/ej aktuellt". De som har svarat "Vet ej/ej aktuellt" har exkluderats vid andelsberäkningarna. Hälften av alla föräldrar svarade "Vet ej/ej aktuellt" på frågan om i vilken grad de anser att antal timmar som erbjuds barn till föräldralediga, uppfyller deras behov och önskemål. På motsvarande fråga om antal timmar som erbjuds barn till föräldralediga, svarade 30 procent så.

Diagram 6.2. Barn 1–5 år i kommunal och fristående förskola samt pedagogisk omsorg. Andel (%) föräldrar som i mycket eller ganska hög grad anser att verksamheten uppfyller deras behov och önskemål. 2012



Jämförelser mellan grupper

Det finns vissa skillnader mellan olika grupper av föräldrar, när det gäller i hur hög grad de anser att förskolan eller den pedagogiska omsorgen uppfyller deras behov och önskemål. Föräldrar med förgymnasial utbildning är något mer nöjda med ”tillräckligt med personal”, gruppstorlek, säkerheten i lokalerna och miljön, än föräldrar med eftergymnasial utbildning.

Föräldrar som är födda utomlands är generellt sett mindre nöjda med verksamheten. De anser i lägre grad än föräldrar födda i Sverige att verksamheten uppfyller deras behov och önskemål när det till exempel gäller hur verksamheten stimulerar barnets utveckling och lärande samt personalen.

Ensamstående föräldrar är något mindre nöjda med öppettider och närheten till hemmet, än gifta eller samboföräldrar. Bland de ensamstående föräldrarna

anser 78 procent att öppetiderna i hög eller ganska hög grad svarar mot deras behov och önskemål, medan andelen bland gifta eller samboföräldrar är 88 procent.

Det finns inga större skillnader i nöjdhet då svaren från föräldrarna jämförs efter vilken sysselsättning de har. Förvärvsarbetande och studerande föräldrar anser till exempel att öppetiderna och semesterstängningen i lika grad eller till och med i något högre grad, uppfyller deras behov och önskemål, jämfört med arbetslösa och föräldralediga föräldrar. Föräldrarnas arbetstider påverkar inte heller vad de anser om öppetider och semesterstängning. Föräldrar som arbetar 40 timmar per vecka eller mer, är ungefär lika nöjda som de som arbetar mindre.

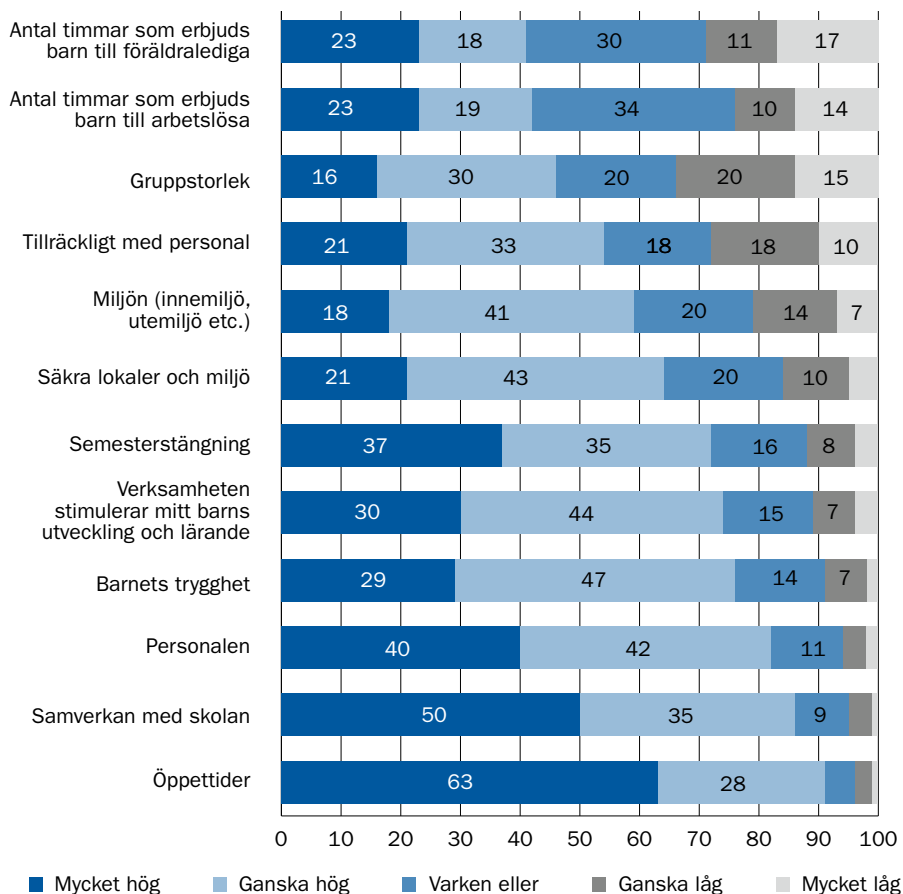
Det finns inga skillnader mellan föräldrar till flickor och pojkar.

Behov och önskemål bland föräldrar till barn 6–12 år

Föräldrar till barn i åldersgruppen 6–12 år som är inskrivna i fritidshem, pedagogisk omsorg eller öppen fritidsverksamhet, är generellt mest nöjda med öppetiderna, personalen och samverkan med skolan. Nio av tio anser att öppetiderna i mycket eller ganska hög grad uppfyller de behov och önskemål som föräldrarna har.

Minst nöjda är föräldrarna med gruppstorleken samt antal timmar som erbjuds barn till arbetslösa respektive föräldralediga föräldrar. Endast fyra av tio föräldrar anser att dessa områden i hög eller ganska hög grad uppfyller deras behov och önskemål.

Diagram 6.3. Barn 6–12 år 2012 i fritidshem, pedagogisk omsorg eller öppen fritidsverksamhet. Andel (%) föräldrar som i olika utsträckning anser att verksamheten uppfyller deras behov och önskemål. 2012²⁹

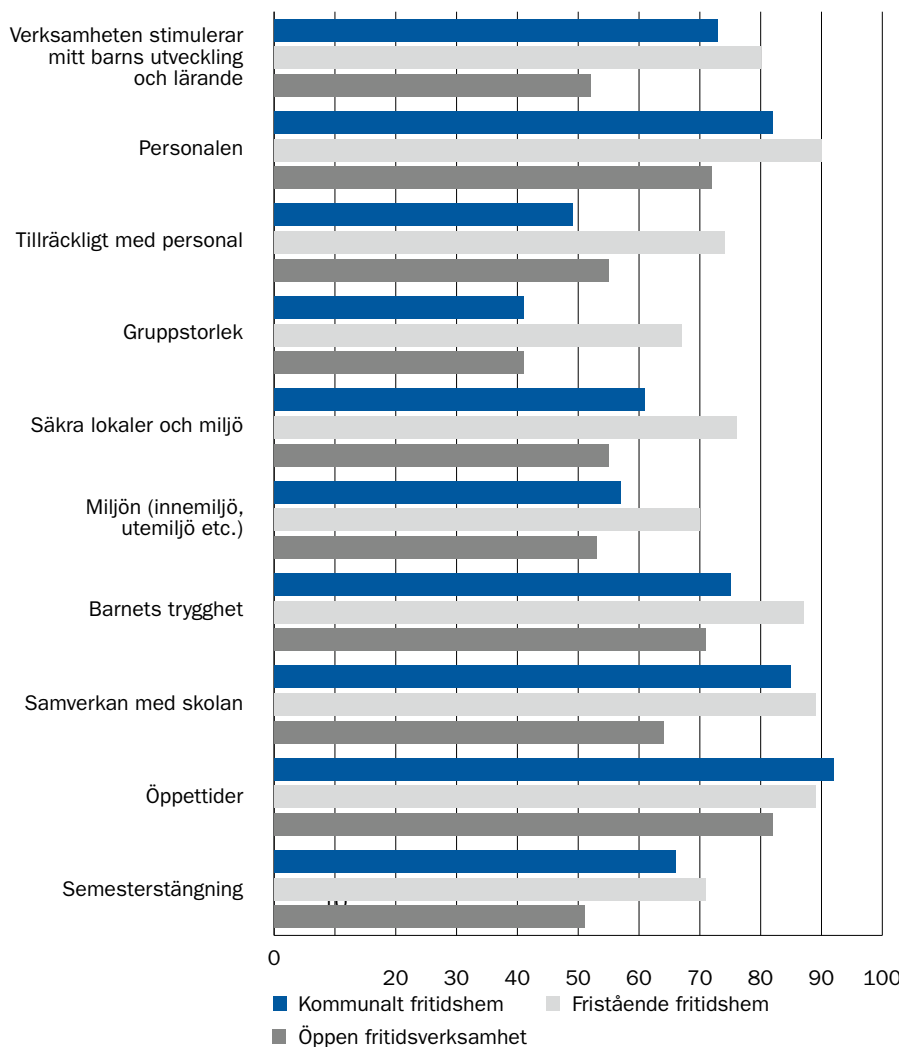


Jämförelse mellan kommunala och fristående fritidshem

Föräldrar till barn i åldern 6–12 år i fristående fritidshem är i genomsnitt mer nöjda än föräldrar till barn i kommunala fritidshem. Särskilt stora är skillnaderna när det gäller uppfattningen kring gruppstorleken och tillgången på personal i verksamheten.

²⁹ I diagrammet ingår ej alternativet ”Vet ej/ej aktuellt”.

Diagram 6.4. Barn 6–12 år i kommunalt och fristående fritidshem samt öppen fritidsverksamhet. Andel (%) föräldrar som svarat att verksamheten i mycket eller ganska hög grad uppfyller deras behov och önskemål. 2012



Jämförelse mellan grupper

Vid en jämförelse av olika föräldragrupper avseende bakgrundsfaktorer, framträder inte några stora skillnader i hur föräldrar till barn i åldern 6–12 upplever att verksamheten uppfyller deras behov och önskemål.

Omsorg under obekväma arbetstider

Enligt skollagen ska kommunerna sträva efter att erbjuda omsorg för barn under tid då förskola eller fritidshem inte erbjuds i den omfattning det behövs med hänsyn till föräldrars förvärvsarbete och familjens situation i övrigt.

I föräldraundersökningen ställdes frågor om behovet av omsorg på obekväma tider under mätveckan i oktober 2012. Föräldrarna fick uppge om det under den aktuella veckan fanns behov av omsorg på obekväma tider för barnet och i sådana fall under vilka tider och hur många timmar. De föräldrar som upp-gav att de hade behov fick även svara på hur den omsorgen ordnades.

I Skolverkets officiella statistik ingår uppgifter om antal inskrivna barn i omsorg på obekväma arbetstider. Uppgifterna lämnas av kommunerna. Enligt den officiella statistiken 2012 var 3 100 1–5-åringar och 1 800 6–12-åringar inskrivna i omsorg på obekväma tider. Ungefär varannan kommun hade barn inskrivna i omsorg under obekväma tider.

Vilka har behov av omsorg på obekväma tider?

I undersökningen uppgav föräldrarna till 7 procent av alla 1–5-åringar och 6 procent av alla 6–12-åringar att barnet hade behov av omsorg under obekväma tider under mätveckan.

Tabell 6.3. Andel (%) barn med behov av omsorg under obekväma tider efter ålder och föräldrarnas civilstånd 2012

	Ensamstående	Gifta/sambo	Totalt
1–5 år	18	6	7
6–9 år	14	5	6
10–12 år	9	4	5

Behovet av omsorg på obekväma tider är betydligt större bland ensamstående föräldrar än bland gifta eller samboende föräldrar. 18 procent av alla 1–5-åringar med en ensamstående förälder hade behov av omsorg på obekväma tider, medan 6 procent av 1–5-åringar med gifta eller samboende föräldrar hade det.

Föräldrar med förgymnasial eller gymnasial utbildning uppger oftare att deras barn har behov av omsorg på obekväma tider, jämfört med föräldrar med eftergymnasial utbildning. Föräldrarnas födelseland har också betydelse. Föräldrar som båda är födda utomlands uppger oftare än föräldrar som är födda i Sverige att deras barn behöver omsorg på obekväma tider.

Vid en jämförelse mellan landets kommungrupper visar sig inga tydliga skillnader när det gäller behovet av omsorg på obekväma tider. Det finns emellertid en spridning bland de enskilda kommunerna. I den kommun där behovet

är störst anger 20 procent av 1–5-åringarnas föräldrar att de har behov av omsorg på obekväma tider medan motsvarande andel är 2 procent i den kommun där behovet är lägst.

De flesta som uppger att deras barn behöver omsorg på obekväma tider, behöver den på kvällstid, det vill säga någon gång mellan klockan 19 och 22 på vardagar. För 70 procent av alla 1–5-åringar med behov av omsorg på obekväma tider har föräldrarna angett dessa tider. Att behöva omsorg under nattetid är inte lika vanligt. Drygt 20 procent av föräldrarna som har uppgett behov av omsorg på obekväma tider, behöver omsorgen på natten.

Jämfört med förskolebarnen har de äldre barnen ett mindre behov av omsorg på kvällar och helger, men större på nätter

Tabell 6.4. Andel (%) av barn med behov av omsorg under obekväma tider efter ålder och när behovet fanns 2012

	Kväll (kl. 19–22)	Natt (kl. 22–06)	Helg
1–5 år	70	22	49
6–9 år	66	22	44
10–12 år	60	29	41

Not. Eftersom fler svarsalternativ kunde anges summerar andelarna till mer än 100 procent.

Av tabell 6.3 framgår att ensamstående föräldrar har större behov av omsorg på obekväma tider än sammanboende föräldrar har. Barn till ensamstående behöver även sådan omsorg under fler timmar i veckan än barn till gifta eller samboende. 27 procent av de ensamstående som har behov på obekväma tider, uppger att de behöver omsorg 20 timmar eller mer per vecka. Motsvarande andel bland de gifta eller samboende är 19 procent.

Tabell 6.5. Andel (%) av barn med behov av omsorg under obekväma tider efter antal timmar som de hade behov, ålder och föräldrarnas civilstånd 2012

	1–5 år			6–12 år		
	Ensamstående	Gifta/sambo	Totalt	Ensamstående	Gifta/sambo	Totalt
1–4 tim/v	15	19	18	15	21	19
5–9 tim/v	27	28	28	23	27	26
10–14 tim/v	15	22	21	17	17	17
15–19 tim/v	16	12	13	13	14	14
20 tim/v eller mer	27	19	21	32	21	25
Totalt	100	100	100	100	100	100

Hur ordnas omsorgen på obekväma tider?

Omsorgen på obekväma tider ordnas vanligen genom att man tar hjälp av en släkting, granne eller dylikt. Drygt hälften av föräldrar med behov av omsorg på obekväma tider svarar att omsorgen ordnades på detta sätt. För ungefär ett av tio barn i den aktuella gruppen ordnas omsorgen genom kommunen. Det är även vanligt att föräldrarna ändrar sina arbetstider eller avstår från arbete för att kunna lösa omsorgsfrågan. Detta gäller 36 procent av föräldrar till barn i åldern 1–5 år och 27 procent av föräldrarna till barn i åldern 6–12 år.

Ensamstående föräldrar ordnar omsorgen genom kommunen eller betalar en barnvakt i högre utsträckning än gifta eller samboende föräldrar. Ensamstående ändrar sina arbetstider eller avstår från arbete i lägre utsträckning.

Tabell 6.6. Andel (%) av barn med behov av omsorg under obekväma tider efter hur omsorgen ordnades, ålder och föräldrarnas civilstånd 2012

	1–5 år			6–12 år		
	Ensamstående	Gifta/sambo	Totalt	Ensamstående	Gifta/sambo	Totalt
Omsorgen ordnades av kommunen	17	9	11	11	12	12
Släkting, granne, bekant etc.	52	57	56	61	56	57
Barnvakt eller dylikt som jag/vi själva betalar för	12	7	8	11	11	11
Jag/vi ändrade våra arbetstider eller fick avstå från arbete under den tiden	26	40	36	18	32	27
Annat	7	7	7	15	11	12

Not. Eftersom fler svarsalternativ kunde anges summerar andelarna till mer än 100 procent.

Önskad plats vid önskad tidpunkt?

Av alla föräldrar till barn i förskola och pedagogisk omsorg svarar 78 procent att de har plats på just den verksamhet som man önskar. 14 procent har inte plats på den verksamhet som man önskar och 8 procent av föräldrarna svarar att de inte vet.

Det finns regionala skillnader när det gäller att ha plats på önskad förskola eller pedagogisk omsorg. I storstäder svarar 22 procent att de inte har plats på just den förskola eller pedagogiska omsorg som de önskar, medan motsvarande andel i pendlingskommuner, turism- och besöksnäringkommuner samt glesbygdskommuner är lägre, omkring 10 procent.

Av barnen fick 83 procent plats i förskola och pedagogisk omsorg vid önskad tidpunkt. I denna grupp angav 67 procent att de fick plats både vid önskad tidpunkt och på den förskola eller pedagogiska omsorg som de önskade och 16 procent fick plats vid önskad tidpunkt men inte på den förskola eller pedagogiska omsorg som de önskade. 10 procent uppger att de inte har fått plats vid önskad tidpunkt och ytterligare 8 procent angav svarsalternativet ”vet ej/mitt barn går inte i förskola eller pedagogisk omsorg”.

Även när det gäller att få plats i önskad tid finns det regionala skillnader. 15 procent av föräldrarna i storstäder har inte fått plats för sitt barn i tid. I glesbygdskommuner är andelen 5 procent.

Tabell 6.7. Barn 1–5 år. Andel (%) barn som fick plats på just den förskola eller pedagogisk omsorg som föräldrarna önskade i första hand. 2012

Plats på önskad förskola/pedagogisk omsorg	78
Inte plats på önskad förskola/pedagogisk omsorg	14
Vet ej/mitt barn går inte på förskola eller pedagogisk omsorg	8
Samtliga barn	100

Tabell 6.8. Barn 1–5 år. Andel (%) barn som fick plats i förskola eller pedagogisk omsorg vid önskad tid. 2012

Vid önskad tidpunkt varav	83
<i>i verksamheten föräldrarna önskade i första hand</i>	67
<i>inte i den verksamhet föräldrarna önskade i första hand</i>	16
Inte vid önskad tidpunkt	10
Vet ej/barnet går inte i förskola eller pedagogisk omsorg	8
Samtliga barn	100

7

**Föräldrars kännedom
om förskolans
läroplan**

7. Föräldrars kännedom om förskolans läroplan

En läroplan utfärdas av regeringen och ska följas av de verksamheter som omfattas av förordningen. I läroplanen för förskolan, Lpfö 98, står det om förskolans värdegrund och vilka mål och uppdrag förskolan har. Läroplanen för förskolan är vägledande för pedagogisk omsorg.

En reviderad läroplan trädde i kraft 1 juli 2011. Den reviderade läroplanen innehåller förtydliganden och kompletteringar av vissa mål och riktlinjer, ny avsnitt om uppföljning, utvärdering och utveckling samt förskollärares och förskolechefens ansvar.³⁰

Ett mål med föräldraundersökningen 2012 var att undersöka föräldrarnas kunskap om förskolans läroplan. Därför fick föräldrar till barn i åldern 1–5 år besvara frågor om förskolans läroplan. Samtliga föräldrar, oavsett om de har barn i förskolan eller inte, fick svara på om de känner till förskolans läroplan. De föräldrar som känner till läroplanen fick redogöra för i vilken utsträckning de känner till den och huruvida de – om de har barn i förskolan – anser att barnets förskola arbetar utifrån läroplanen.

Förutom i tabellerna i detta kapitel, finns även uppgifter om föräldrarnas kunskap om förskolans läroplan i bilagetabellerna B22–B24.

Sammanfattning

Nästan nio av tio föräldrar till barn i åldern 1–5 år känner till att det finns en läroplan för förskolan.

Hälften av de föräldrar som känner till att förskolans läroplan finns, bedömer också att de känner till vad som står i läroplanen. Av de föräldrar som känner till att läroplanen finns, svarar 12 procent att de i hög utsträckning känner till innehållet och 43 procent att de i ganska hög utsträckning gör det. Drygt var fjärde förälder svarar att de i ganska låg eller mycket låg utsträckning känner till innehållet.

En majoritet av föräldrarna – vars barn går i förskola – anser att deras barns förskola arbetar utifrån läroplanen. Av de som känner till att förskolan har en läroplan, är det 73 procent av föräldrarna som anser att deras barns förskola i hög eller ganska hög utsträckning arbetar utifrån läroplanen. Endast cirka 3 procent tycker att förskolan arbetar med läroplanen i ganska eller mycket låg utsträckning. 14 procent har svarat att de inte vet om förskolan arbetar utifrån läroplanen.

30 Läs mer om förskolans läroplan och styrdokument på www.skolverket.se

Kännedomen om förskolans läroplan varierar i landet. I den kommun där kännedomen är högst känner 97 procent av föräldrarna till att läroplanen finns och i den kommun där kännedomen är lägst är andelen 70 procent. Det går dock inte att se något tydligt geografiskt mönster.

Kännedomen om läroplanen

Nästan nio av tio föräldrar till barn i åldern 1–5 år känner till att det finns en läroplan för förskolan. Andelen är större bland kvinnor än bland män.

Föräldrar till barn i förskolan känner till förskolans läroplan i högre utsträckning än föräldrar till barn i pedagogisk omsorg eller egen anordnad omsorg. I synnerhet föräldrar till barn i fristående förskolor har stor kännedom om läroplanen; där känner 94 procent av föräldrarna till den. 90 procent av föräldrarna till barn i kommunala förskolor känner till läroplanen. I pedagogisk omsorg är andelen 78 procent. De föräldrar som har egen anordnad omsorg (är hemma själva eller låter en barnvakt, släkting eller dylikt ta hand om barnet) är den grupp som i lägst utsträckning känner till läroplanen (69 procent).

Att förvärvsarbetande och studerande föräldrar i högre grad känner till läroplanen än de som är arbetslösa eller föräldralediga, skulle kunna förklaras av att förvärvsarbetande och studerande oftare har sina barn i förskola.

Det förekommer också skillnader mellan olika föräldragrupper, beroende på bakgrundsfaktorer. Föräldrar som har eftergymnasial utbildning känner till läroplanen i högre utsträckning än föräldrar med förgymnasial utbildning. Föräldrar som är födda i Sverige känner oftare till den än de som inte är födda i Sverige.

Kännedomen om att förskolans läroplan finns varierar i landet. I den kommun där kännedomen är högst känner 97 procent av föräldrarna till att läroplanen finns och i den kommun där kännedomen är lägst är andelen 70 procent. Det går dock inte att se något tydligt geografiskt mönster.

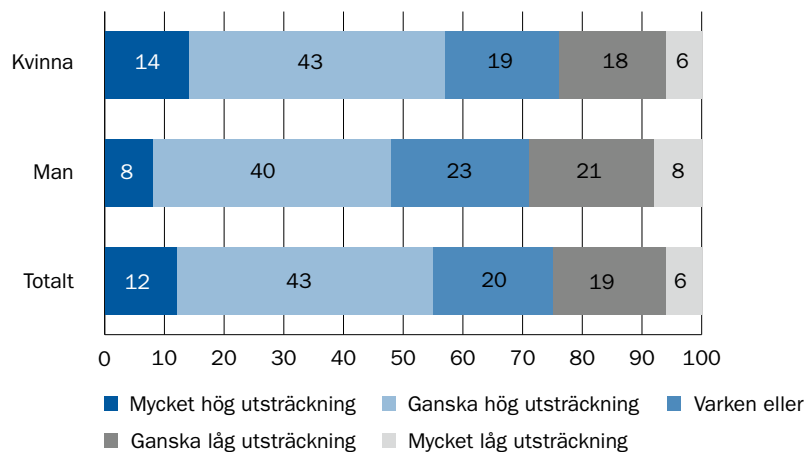
Kunskapen om läroplanens innehåll

Drygt hälften av de som känner till att förskolans läroplan finns, bedömer också att de känner till vad som står i läroplanen. Av de föräldrar som känner till att läroplanen finns, svarar 12 procent att de i hög utsträckning känner till innehållet och 43 procent att de i ganska hög utsträckning gör det. Drygt var fjärde förälder svarar att de i ganska låg eller mycket låg utsträckning känner till innehållet.

Kunskapen om innehållet i förskolans läroplan skiljer sig åt mellan grupper av föräldrar. Av de som känner till att läroplanen finns är det fler kvinnor än män som känner till vad som står i läroplanen. På motsvarande sätt är det fler

föräldrar födda utomlands än födda i Sverige som i hög utsträckning känner till vad som står i läroplanen.

Diagram 7.1. Barn 1–5 år. Andel (%) föräldrar efter i vilken utsträckning de känner till förskolans läroplan, efter kön 2012

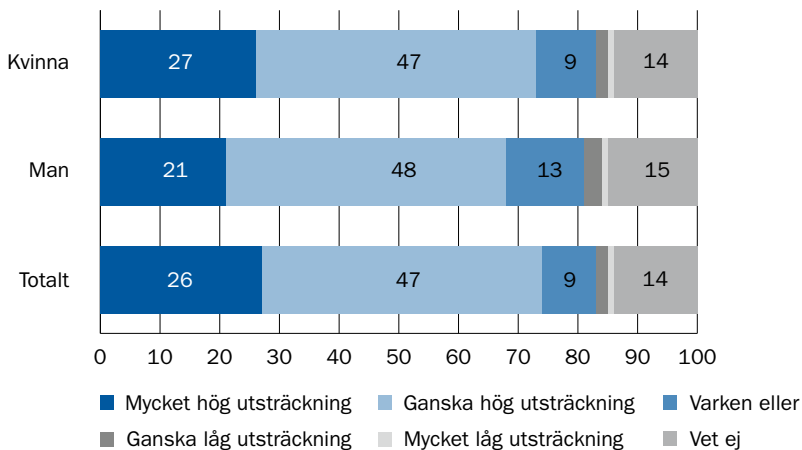


Föräldrarnas uppfattning om förskolornas arbete med läroplanen

En majoritet av föräldrarna – vars barn går i förskola – anser att deras barns förskola arbetar utifrån läroplanen. Av de som känner till att förskolan har en läroplan, är det 73 procent av föräldrarna som anser att deras barns förskola i hög eller ganska hög utsträckning arbetar utifrån läroplanen. Endast cirka 3 procent tycker att förskolan arbetar med läroplanen i ganska eller mycket låg utsträckning. 14 procent har svarat att de inte vet om förskolan arbetar utifrån läroplanen.

Föräldrarnas svar på om förskolan arbetar utifrån läroplanen, skiljer sig inte särskilt mycket åt mellan olika föräldragrupper.

Diagram 7.2. Barn 1–5 år. Andel (%) föräldrar efter i vilken utsträckning de anser att barnets förskola arbetar utifrån förskolans läroplan, efter föräldrarnas kön 2012. Av föräldrar med barn i förskolan som svarat att de känner till förskolans läroplan



8

**Motiven till val av
förskola, pedagogisk
omsorg eller egen
anordnad omsorg**

8. Motiven till val av förskola, pedagogisk omsorg eller egen anordnad omsorg

I regeringsuppdraget anges att föräldraundersökningen ska behandla föräldrarnas motiv till val av förskola, pedagogisk omsorg eller egen anordnad omsorg. I undersökningen fick därför föräldrar till barn i åldern 1–5 år ange vad som var allra viktigast vid valet för sitt barn.

I undersökningen listades totalt arton faktorer och föräldrarna fick ange de tre viktigaste. De faktorer som togs upp var bland annat miljön (ute- och inommiljön), säkra lokaler och miljö, personalen, syskon i samma verksamhet/omsorg eller andra barn man kände, barngruppens storlek, närheten till hemmet, öppettiderna, att man arbetar utifrån förskolans läroplan, profil/inriktning/pedagogik, verksamhetens rykte, resultat av trivselenkäter m.m. Föräldrarna fick besvara frågorna, oavsett om de redan hade gjort ett val eller var på väg att välja.

Förutom i tabellerna i detta kapitel, finns även uppgifter om motiven till val i bilagetabellerna B25–B27.

Sammanfattning

För föräldrar till barn i åldern 1–5 år är de viktigaste faktorerna vid valet av förskola närheten till hemmet, personalen och miljön (inne och utemiljön). Föräldrar till barn i pedagogisk omsorg lägger störst vikt vid barngruppens storlek, personalen och närheten till hemmet.

Föräldrar till barn i egen anordnad omsorg, dvs. i de fall då barnen inte går i förskola eller pedagogisk omsorg, har delvis samma uppfattning men för dem är närheten till hemmet viktigast och därefter personalen och barngruppens storlek.

De viktigaste faktorerna vid val av förskola, pedagogisk omsorg eller egen anordnad omsorg

Föräldrar till barn i åldern 1–5 år i förskola svarar generellt sett att de viktigaste faktorerna vid valet av förskola är närheten till hemmet, personalen och miljön (inne och utemiljön). På motsvarande sätt anser föräldrar till barn i pedagogisk omsorg är barngruppens storlek viktigast och därefter personalen och närheten till hemmet.

Av tabell 8.1, och diagram 8.1–8.3 framgår att drygt 60 procent av föräldrarna till barn i förskola anser att närheten till hemmet är den viktigaste faktorn och nästan hälften uppger att det är personalen som är viktigast. Däremot anser endast 15 procent av föräldrarna att tillräckligt med personal är en viktig

faktor. Och en av tre föräldrar anser att miljön (ute/inne) är viktigast.

Knappt hälften av föräldrarna till barn i pedagogisk omsorg uppger att det är personalen som är viktigast medan drygt 40 procent anser att det är närheten till hemmet som är viktigast. Däremot anser mer än hälften av föräldrarna att det är storleken på barngruppen som är den viktigaste faktorn.

Föräldrar till barn i egen anordnad omsorg dvs. i de fall då barnen inte går i förskola eller pedagogisk omsorg, har delvis samma uppfattning men för dem är närheten till hemmet viktigast och därefter personalen och barngruppens storlek.

Tabell 8.1. Barn 1–5 år. Andel (%) föräldrar som angivit faktorn som viktigast vid valet av verksamhet/omsorg, efter barnets verksamhetsform eller egen anordnad omsorg. Högst tre alternativ fick anges. 2012

Svarsalternativ	Förskola	Pedagogisk omsorg	Egen anordnad omsorg
Närheten till hemmet	62	43	53
Personalen	47	46	40
Miljön (innemiljö, utemiljö etc.)	33	24	28
Storleken på barngruppen	25	54	33
Syskon går/har gått i omsorgen/verksamheten	21	19	16
Verksamhetens rykte	20	15	15
Profil/inriktning/pedagogik	16	11	15
Tillräckligt mycket personal	15	9	22
Att man arbetar utifrån förskolans läroplan	11	3	5
Säkra lokaler och miljö	11	10	15
Att ditt barn känner andra barn i verksamheten	7	5	6
Att verksamheten är kommunal eller fristående	5	-	1
Öppettiderna	5	5	5
Resultat av trivselenkäter bland föräldrar	2	2	3
Barnet får anknytning till en vuxen	2	11	6
Barnet får vara med den som känner barnet bäst	2	4	9
Hemlik miljö	1	28	4
Annat	7	7	9

Diagram 8.1. Barn 1–5 år i förskola. Andel (%) föräldrar som angivit faktorn som allra viktigast vid valet av förskola. Högst tre alternativ fick anges. 2012

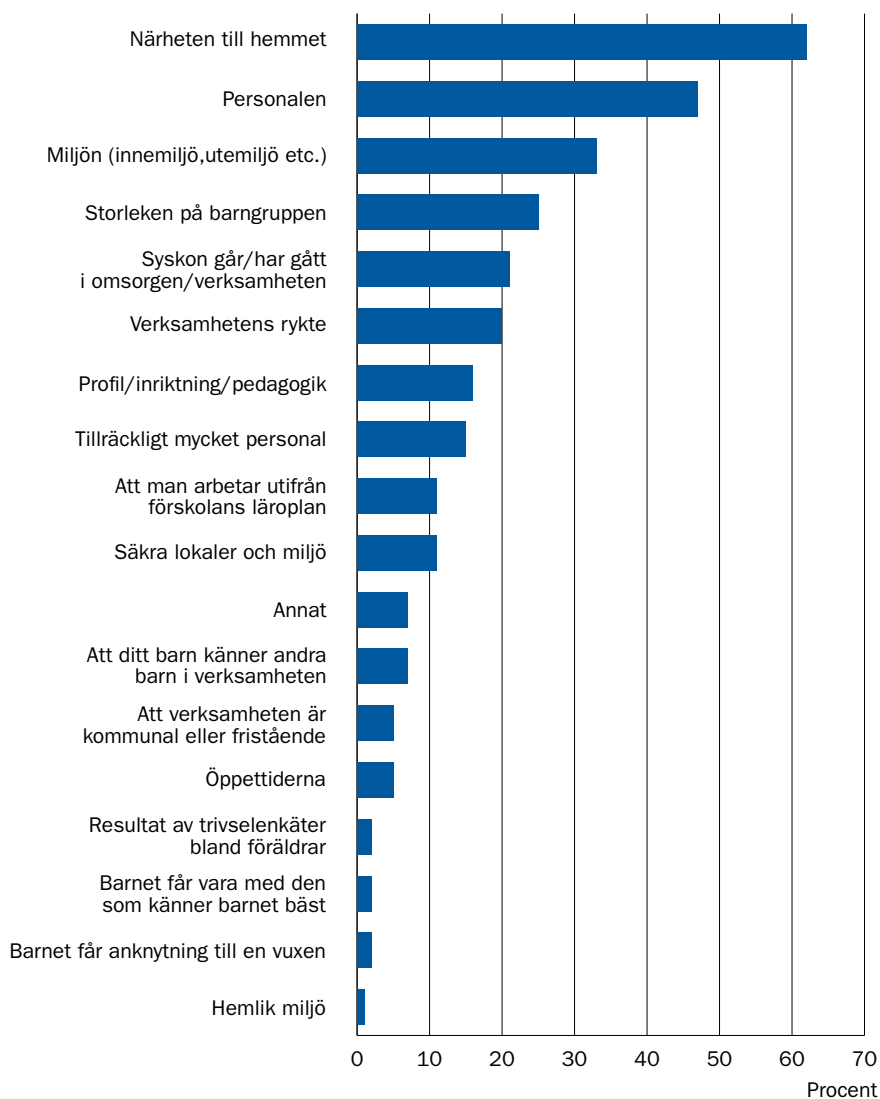


Diagram 8.2. Barn 1–5 år i egen anordnad omsorg. Andel (%) föräldrar som angivit faktorn som allra viktigast vid valet av egen anordnad omsorg. Högst tre alternativ fick anges. 2012

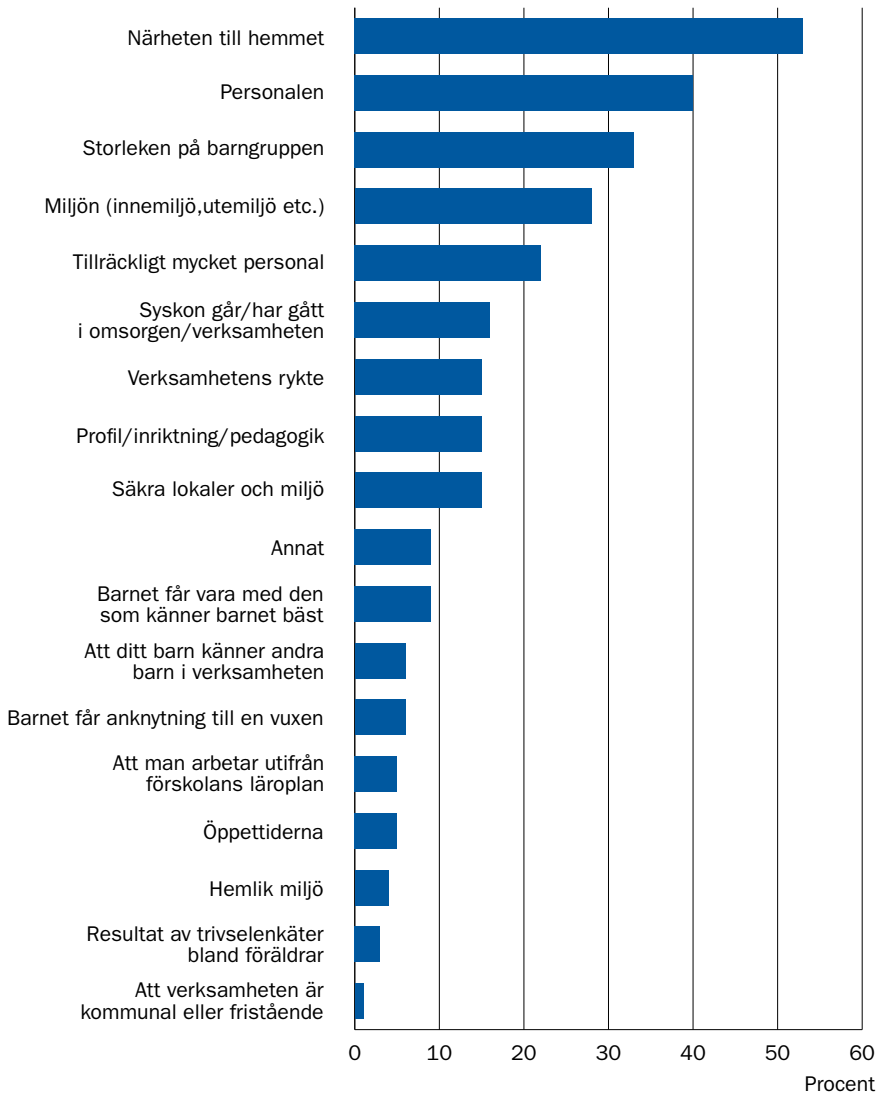
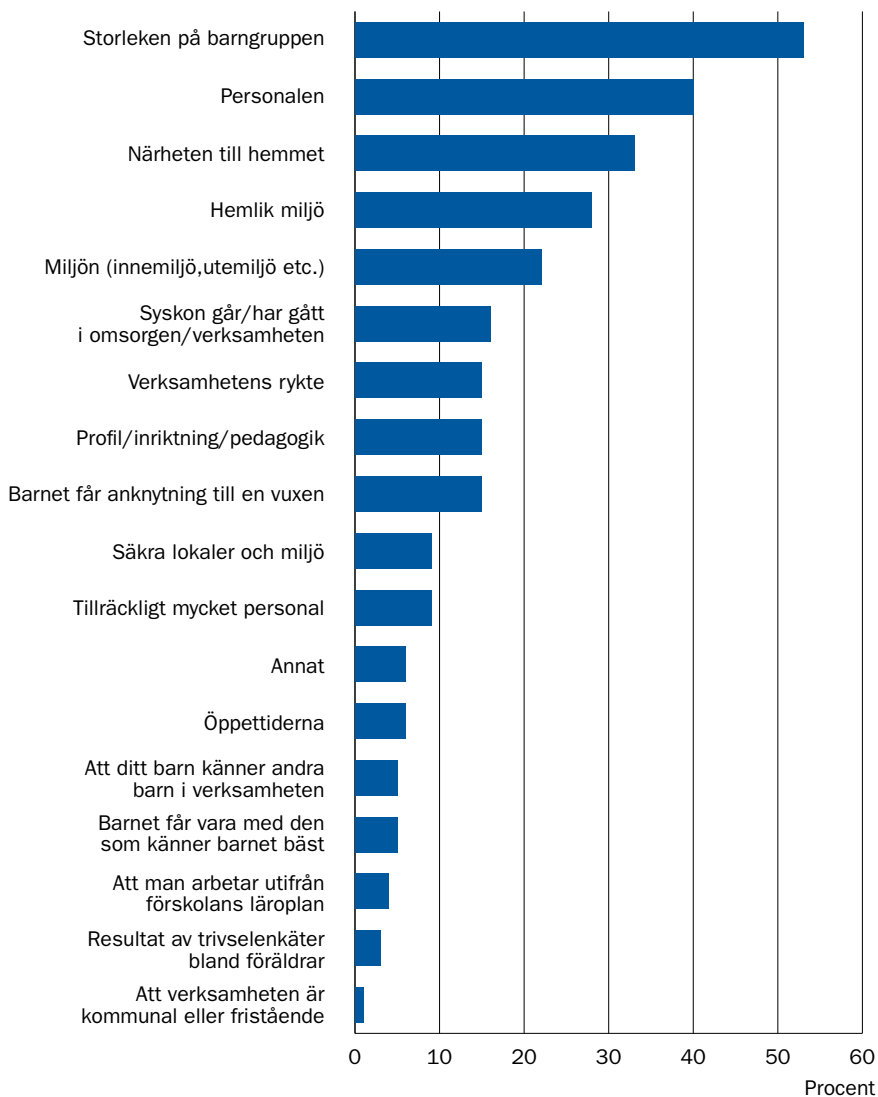


Diagram 8.3. Barn 1–5 år i pedagogisk omsorg. Andel (%) föräldrar som angivit faktorn som allra viktigast vid valet av pedagogisk omsorg. Högst tre alternativ fick anges. 2012



Skillnader vid val mellan kommunala och fristående förskolor

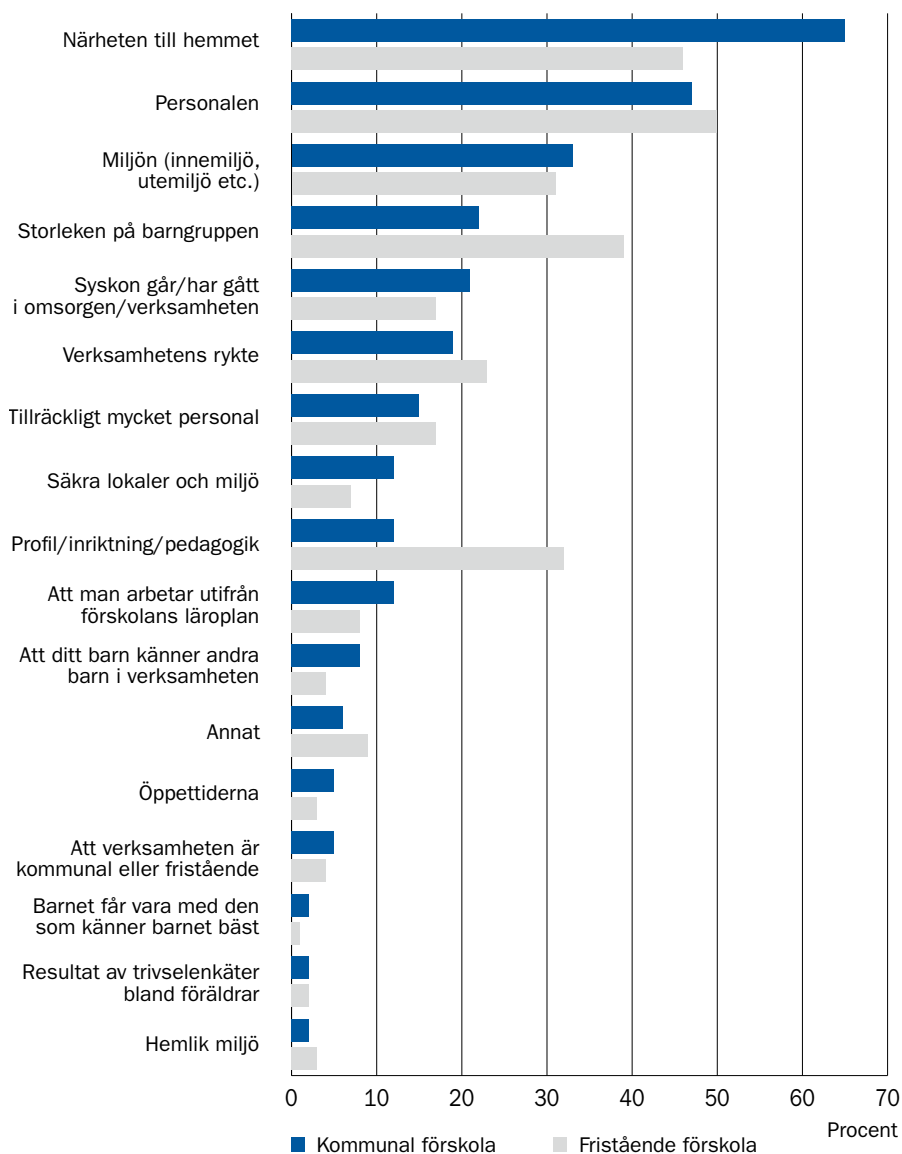
Det finns vissa skillnader i hur föräldrar med barn i kommunal och fristående förskola har svarat på frågan om vilka som var de viktigaste faktorerna vid valet av förskola.

Av diagram 8.4 framgår det att den viktigaste faktorn vid valet av verksamhet för föräldrarna är närheten till hemmet. Det är emellertid främst föräldrar i kommunal förskola som anser det, 65 procent, jämfört med 46 procent i fristående förskola.

När det gäller faktorer som handlar om personalen respektive miljön (inne/ utemiljön) är svaren ganska lika. Omkring 50 procent av föräldrarna väljer personalen som en av de tre viktigaste faktorerna och motsvarande andel för miljön är 30 procent.

Däremot skiljer det sig åt mellan föräldrarna när det gäller hur man ser på barngruppens storlek respektive profil/inriktning/pedagogik. Två av fem föräldrar i fristående förskola anser att barngruppens storlek är en av de tre viktigaste faktorerna jämfört med en av fem i kommunal förskola. När det gäller profil/inriktning/pedagogik så anser en tredjedel av föräldrarna i fristående förskola att den är viktig jämfört med endast 12 procent i kommunal förskola.

Diagram 8.4. Barn 1–5 år i kommunal eller fristående förskola. Andel (%) föräldrar som angivit faktorn som allra viktigast vid valet av förskola. Högst tre alternativ fick anges. 2012



Skillnader mellan olika föräldragrupper

När det gäller föräldrar till barn som går i förskola och hur de svarar på frågorna om motiv till sina val framgår det att svaren skiljer sig åt en del när det gäller föräldrarnas civilstånd men även avseende föräldrarnas födelse-land och högsta utbildning. Det finns inga tydliga skillnader bland föräldrar i olika delar av landet.

Föräldrarnas civilstånd

Föräldrar som är gifta/sambo anser i högre grad än ensamstående att närheten till hemmet är en av de tre viktigaste faktorerna. Giftna/sambo lägger även större vikt vid att syskon går eller har gått i omsorgen. Även när det gäller verksamhetens rykte anser fler gifta/sambo att det är viktigt jämfört med ensamstående.

Däremot anser ensamstående föräldrar i något högre grad än gifta/sambo att personalen är viktig. Ensamstående lägger även större vikt vid faktorer som säkra lokaler och miljö samt öppettider.

Föräldrarnas födelse-land

Föräldrar som båda är födda i Sverige anser i högre utsträckning än föräldrar som båda är födda utomlands att miljön (inne och ute), storleken på barngruppen och verksamhetens rykte är viktiga faktorer vid valet av förskola.

Å andra sidan anser föräldrar som är födda utomlands i högre grad än föräldrar som är födda i Sverige att säkra lokaler, att förskolan är kommunal eller fristående samt att barnen känner andra barn i förskolan, är viktiga faktorer vid valet av förskola.

Föräldrarnas utbildning

Det finns även vissa skillnader mellan föräldrar med olika utbildningsnivå, när det gäller vilka faktorer som anses viktiga vid valet av förskola. Jämfört med föräldrar med förgymnasial utbildning tycker föräldrar med eftergymnasial utbildning i högre utsträckning att närheten till hemmet och att syskon går i förskolan, är viktiga faktorer vid valet.

Å andra sidan lägger föräldrar med förgymnasial utbildning i högre utsträckning vikt vid faktorer som säkra lokaler och om förskolan är kommunal eller fristående.

9

Teknisk beskrivning

9. Teknisk beskrivning

Genomförande

Urval och svarsfrekvens

Föräldraundersökningen genomfördes under perioden september–december 2012 av Statistiska centralbyrån (SCB). Mätvecka var vecka 41 dvs. den 8–16 oktober. Undersökningen riktades till vårdnadshavare till cirka 227 000 barn i åldern 1–12 år.

Urvalsramen består av alla barn i åldern 1–12 år (födda 2000–t.o.m. september 2011) det vill säga bortsett från dem som inte fyllt ett år i oktober 2012. Barn som saknar uppgift om vårdnadshavare ingår inte i urvalsramen. Urvalet är draget från registret över totalbefolkningen (RTB).

Från urvalsramen drogs ett stratifierat obundet slumpmässigt urval om 227 000 personer. Urvalet stratifierades efter ålder (åldersgrupperna 1–5 år, 6–9 år och 10–12 år), svensk och utländsk bakgrund samt kommun, utom för den äldsta åldersgruppen 10–12 år där urvalet stratifierades på kommungrupp. Med utländsk bakgrund menas att barnet och/eller båda föräldrarna är födda utomlands. Ett urval om cirka 108 000 personer drogs från åldersgrupperna 1–5 år respektive 6–9 år och cirka 11 000 personer drogs från åldersgruppen 10–12 år.

Blanketten skickades till barnets (urvalspersonens) vårdnadshavare med post. Den översattes till fem språk, nämligen arabiska, bosniska/kroatiska/serbiska, engelska, persiska och somaliska. Om båda vårdnadshavarna var födda utomlands och hade invandrat till Sverige efter september 2007 så skickades både en svensk blankett samt ett informationsbrev ut med kort information på de fem språken om möjligheten att beställa SCB:s blankett på något av de fem språken. Totalt skickades cirka 9 000 informationsbrev ut. Det fanns även möjlighet för föräldrarna att fylla i enkäten på webben med hjälp av medföljande inloggningsuppgifter.

Den (ovägda) svarsandelen var 56, 54 respektive 48 procent i respektive åldersgrupp, vilket numera är ganska normalt för den här typen av undersökningar.

Antal barn

Antalet barn i 2012 års föräldraundersökning motsvarar 1 270 000 barn (uppräknat antal) födda 2000 till och med september 2011. Föräldraundersökningen genomfördes i oktober. Den omfattar således endast barn som fyllt ett år, dvs. barn som är födda till och med september året innan undersökningen gjordes. Barn som är födda i slutet av 2011 (ca 30 000 barn) ingår därmed inte i undersökningen.

Det medför att antalet barn 1–5 år som omfattas av undersökningen är något lägre än det antal som redovisas i den officiella statistiken för den 31 december. En mindre del av skillnaden kan också förklaras av att barn har flyttat in eller ut ur landet eller avlidit under senare delen av året eftersom urvalet är draget ur befolkningsregistret den 30 juli.

Tabell 9.1. Antal barn 1–12 år i föräldraundersökningen och i officiell statistik³¹ 2012

<i>Föräldraundersökningen, oktober:</i>	
Barn 1–5 år	541 960
Barn 6–9 år	428 515
Barn 10–12 år	297 609
Summa	1 268 084
<i>Officiell statistik</i>	
Barn 1–5 år	572 167
Barn 6–9 år	431 922
Barn 10–12 år	300 293
Summa	1 304 382

Variabler

Verksamhetsform. Om föräldrarna har angivit flera verksamhetsformer för barnet så har en prioritering gjorts vid beräkning av barns verksamhetsform enligt nedan.

Kommunal förskola/fritidshem går före fristående förskola/fritidshem, som går före pedagogisk omsorg, som går före öppen fritidsverksamhet, som går före privat ordnad omsorg (klarar omsorgen själva (omlott), barnvakt eller liknande, släkting/granne/bekant etc.), som går före annat.

Barn, vars föräldrar angett svarsalternativet ”Barnet är hemma eftersom vi klarar omsorgen själva /.../” och som förvärvsarbetar eller studerar, har definierats som barn som är ”hemma med föräldrar som turas om”.

Barnets ålder. Här avses barnets ålder vid årets slut.

Civilstånd. Ensamstående (kvinna/man) respektive gift/samboende.

Sysselsättning. Föräldrarna har i undersökningen fått ange sin och eventuell makas/makes eller samboendes huvudsakliga sysselsättning. Alla som förvärvsarbetar eller studerar i någon omfattning har klassats som förvärvsarbetande eller studerande. En förälder som förvärvsarbetar halvtid och är långtidssjukskrivna halvtid har till exempel klassats som förvärvsarbetande. Om en förälder har angivit alternativet Annat eller ingen sysselsättning alls har förälderns sysselsättning satts till Annat. För att ett barn ska anses ha förvärvsarbetande/

31 Skolverkets officiella statistik, www.skolverket.se/statistik-och-utvardering/statistik

studerande föräldrar ska båda föräldrarna förvärvsarbeta eller studera. Med barn till en arbetslös förälder avses barn där minst en av föräldrarna är arbetslös. Med barn till en föräldraledig förälder avses barn där minst en av föräldrarna är föräldraledig (antingen för ett syskon till barnet eller för barnet självt) osv.

Utbildning. Föräldrarnas utbildning anges med föräldrarnas (eller den ensamstående förälderns) högsta kända utbildning och avser avklarade utbildningar första halvåret 2011 enligt SCB:s Utbildningsregister 2011-12-31.

Födelseland. Uppgifter är hämtade från SCB:s register över totalbefolkningen (RTB) när urvalet drogs (september 2012).

Tillförlitlighet

Undersökningens resultat är skattningar av värden för hela populationen. Då en skattning inte överensstämmer med motsvarande värde i den undersökta populationen är den behäftad med fel. Det kan röra sig om täckningsfel (övertäckning eller undertäckning) då urvalsram och population inte helt överensstämmer. Täckningsfelen minskas genom bra och uppdaterade register. Det kan även finnas mätfel, urvalsfel, bortfallsfel eller bearbetningsfel.

I föräldraundersökningen finns sannolikt mätfel i fråga 4 men storleken på felet är svårbedömt. Förmodligen har en del föräldrar angivit antal timmar per dag i stället för antalet timmar per vecka, värdet 8 verkar till exempel vara något överrepresenterat. Inverkan av urvalsfelet kan reduceras med hjälp av ett effektivt uppräkningsförfarande och bearbetningsfel kan förhindras och upptäckas genom kontroller.

Bortfallsfel uppstår då bortfallet (de som inte svarat) skiljer sig från de svarande, med avseende på undersökningsvariablerna vilket innebär att skattningarna kan bli skeva. För att reducera bortfallsskevheten har vikter för skattningarna beräknats med hjälp av kalibrering. Metoden beskrivs nedan.

Tillförlitligheten påverkas också av att det förekommer bortfall på enskilda frågor, så kallat partiellt bortfall. Det partiella bortfallet varierar. Generellt är det högre för barn i åldersgruppen 6–12 år än för de yngre barnen. I den här undersökningen finns dock ett högt partiellt bortfall för de yngre barnen, och särskilt för föräldrar till barn i åldersgruppen 1 år, avseende fråga 4. Detta kan eventuellt bero på att den ställda frågan om föräldrarnas val av omsorg/verksamhet (fråga 4) har förändrats sedan tidigare års undersökningar, svarsalternativen är inte desamma. Se vidare under Tidigare föräldraundersökningar. I rapporten har antagits att fördelningen av det partiella bortfallet är detsamma som för dem som svarat på frågan.

Viktberäkning och estimation

Uppräkning med vikter har gjorts för att resultaten ska kunna redovisas för hela populationen och inte bara för personerna i urvalet. I den här undersökningen har tekniken med kalibrering av vikter använts. Vikterna kompenserar för objektsbortfallet men inte för det partiella bortfallet.

De kalibrerade vikterna beräknas genom att använda ”stark” hjälpinformation. Det innebär att vid skattning av antalet barn i grupper bestämda av stratum, kommun, inkomst, födelseland, högsta utbildning och civilstånd överensstämmer skattningen helt med det kända antalet (från RTB). Vikterna är också sådana att skattningen av antalet barn efter föräldrarnas utbildningsnivå överensstämmer helt med kända totaler från utbildningsregistret (UTB).

Varje enskilt värde är alltså en skattning av det verkliga antalet eller den verkliga andelen barn med en viss egenskap. Denna skattning har en felmarginal som man kan uttrycka med hjälp av ett s.k. konfidensintervall.

Exempel: Resultaten visar att hösten 2012 var 96 procent av föräldrarna till barn i åldern 1–5 år nöjda med att barnet hade plats i fristående förskola. Detta procenttal (P) är en skattning av den verkliga andelen. En beräkning av den statistiska felmarginalen hos denna skattning kan beräknas. Ett 95-procentigt konfidensintervall anges, vilket innebär att konfidensnivån är 1,96.³²

I exemplet är $P=96$ och $1-P = 4$ eftersom redovisningsgruppen är hela riket. Ett 95-procentigt konfidensintervall kan då beräknas till $96 \pm 1 = 95-97$.

Slutsatsen blir alltså att den verkliga andelen föräldrar till barn 1–5 år som är nöjda med plats i fristående förskola hösten 2012 med cirka 95 procents säkerhet ligger i intervallet 95–97 procent.

Jämförbarhet med tidigare undersökningar

Tidigare föräldraundersökningar

I rapporten har jämförelser gjorts i första hand med resultaten i 2005 års föräldraundersökning.

För att möjliggöra jämförelser med undersökningarna 2002 och 1999 har datamaterialet från 1999 och 2002 omarbetats så att samma prioritetsordning har använts i samtliga undersökningar avseende sysselsättning och barnens verksamhetsform. I Skolverkets rapporter 278 och 294 har en delvis annan prioritetsordning använts. Uppgifterna i dessa rapporter är således inte helt jämförbara med dem som presenteras i den här rapporten.

³² I exemplet har vi tagit hänsyn till kalibreringseffekten som ger ett lägre värde (kortare intervall) jämfört med om vi antagit att ett obundet slumpmässigt urval dragits ur respektive stratum.

Föräldraundersökningarna 1999 och 2002 baserades på ett betydligt större urval än det som gjordes 2005 för barn 1–5 år. De tidigare undersökningarna medger en redovisning av svaren per kommun för barn i åldern 1–5 år och för riket för barn 6–12 år. I 2005 års undersökning medger urvalet endast redovisning per åldersgrupp (eller ålder) på riksnivå samt per verksamhetsform och ett antal bakgrundsvariabler. Jämförelser i 2005 års undersökning kan alltså inte göras på samma detaljeringsnivå som i övriga undersökningar.

I 2012 års undersökning är urvalet så stort att det medger redovisning av svaren dels per kommun för barn i åldern 1–5 år respektive 6–9 år, dels per kommungrupp för barn i åldern 10–12 år.

Jämförelser av resultaten mellan åren har gjorts i tabeller och i de fall skillnaderna är signifikanta så har de kommenterats. I en del fall kan det vara svårt att avgöra om skillnaderna är signifikanta eller inte eftersom urvalsstorlekarna skiljer sig åt mellan åren, speciellt gäller det 10–12-åringarna.

I 2012 års föräldraundersökning är frågorna 6–12 (1–5 år) respektive 6–9 (6–12 år) helt nya jämfört tidigare års undersökningar. Frågorna 1–5 i 2012 års undersökning är i stort sett desamma som tidigare år. Vissa förändringar har dock gjorts, till exempel när det gäller svarsalternativen.

I fråga 4 avseende barn 1–5 år, har föräldrarna fått fylla i hur många timmar under den aktuella veckan (8-14 oktober), som deras barn var i någon omsorg/verksamhet. I de tidigare undersökningarna har föräldrarna fått fylla i två frågor, dels på vilket sätt omsorgen ordnades, dels under hur många timmar. Detta har troligen påverkat svarsfrekvensen när det gäller föräldrarna till de yngre barnen (särskilt ettåringarna). Det partiella bortfallet för de yngre barnen (1–5 år) är 5 procent i 2012 års undersökning jämfört med 1 procent 2005. Och för ettåringarna är det partiella bortfallet 14 procent 2012 jämfört med 7 procent 2005. Den senare andelen är *ungefär densamma* som i de tidigare undersökningarna. För de äldre barnen (6–12 år) finns *ingen stor skillnad* i det partiella bortfallet mellan åren.

Även i fråga 5b och c har svarsalternativen ändrats så att flera alternativ kan kryssas för jämfört med endast ett alternativ i tidigare års undersökningar. Andelen svar på frågan summerar därför inte till 100 procent. I beräkningen av nyefterfrågan baseras uppgifterna dels på föräldrarnas val av verksamhet/omsorg, dels på vilken verksamhet/omsorg föräldrar som inte är nöjda, hellre skulle velat ha (fråga 5 b). I beräkningen har den prioriterade omsorgsvariabeln använts vilket inte var fallet tidigare år.

Officiell statistik

Skolverket redovisar årligen uppgifter om antalet inskrivna barn i förskola, fritidshem och annan pedagogisk verksamhet per den 15 oktober inom ramen för officiell statistik. Uppgifterna om inskrivna barn 2012 överensstämmer inte

helt med föräldraundersökningens uppgifter. Det beror bland annat på att mätningarna inte avser samma tidpunkt, har olika uppgiftslämnare samt att undersökningen baseras på ett urval.

För 1–5-åringarna tillkommer att det inte är samma årskull barn i undersökningen som i den officiella statistiken. Föräldraundersökningen rör endast barn som är födda januari – september 2011 medan den officiella statistiken omfattar samtliga barn födda under hela år 2011. Antalet barn 1–5 år enligt föräldraundersökningen är därmed cirka 30 000 färre jämfört med den officiella statistiken. För de äldre barnen är skillnaden betydligt mindre.

För barn 6–9 år och 10–12 år tillkommer ett partiellt bortfall på den fråga som rör verksamhetsform. Detta bortfall är generallt något större för skolbarnen än för de yngre barnen. Det uppgår till cirka 10 procent för 6–9-åringarna och omkring 21 procent för 10–12-åringarna. Vilket kan jämföras med cirka 5 procent för 1–5-åringarna. Detta innebär att antalet inskrivna barn i förskola underskattas i undersökningen precis som antalet inskrivna barn i fritidshem och pedagogisk omsorg. Det innebär också att även andelen inskrivna barn påverkas, särskilt avseende de yngsta barnen (1–5 år) eftersom basen (totala antalet barn) i undersökningen är betydligt lägre än i den officiella statistiken dvs. andelen blir högre än förväntat.

Barnomsorgsundersökningarna

De så kallade barnomsorgsundersökningarna som gjordes av SCB under 1980- och 1990-talen kan i viss mån jämföras med Skolverkets föräldraundersökningar. Jämförelserna bör dock göras med försiktighet. Undersökningarna har gjorts vid olika tidpunkter – barnomsorgsundersökningarna gjordes i slutet av året medan föräldraundersökningen genomförs i september/oktober. Dessutom är frågorna ställda på delvis olika sätt och svarsalternativen inte desamma. Särskilt gäller detta frågor som rör efterfrågan på förskola och pedagogisk omsorg.

Bilagor

Bilagor

Bilaga 1. Tabeller

I några av tabellerna summerar inte andelarna till 100 procent på grund av avrundning.

Tabell B1. Andel (%) barn 1–5 år efter verksamhetsform eller egen anordnad omsorg 1999, 2002, 2005 och 2012

Verksamhetsform/ egen anordnad omsorg	1999	2002	2005	2012
Förskola/ Pedagogisk omsorg	76	85	88	95
Hemma	20	13	11	4
<i>därav med</i>				
<i>föräldraledig förälder</i>	11	8	7	2,5
<i>föräldrar som turas om</i>	2	1	0	0,1
<i>arbetslös förälder</i>	4	2	2	0,2
<i>annat</i>	3	2	1	0,1
Övrigt	3	3	1	1
Alla	100	100	100	100

Tabell B2. Barn 1–5 år. Andel (%) föräldrar som är nöjda med barnets form av verksamhet/egen anordnad omsorg 1999, 2002, 2005 och 2012

Verksamhetsform/ egen anordnad omsorg	1999	2002	2005	2012
Kommunal förskola	90	92	91	95
Fristående förskola	94	94	94	96
Pedagogisk omsorg/familjedaghem	90	92	93	97
Summa	91	92	92	96
Barnvakt, släkting, granne etc.	77	80	79	89
Hemma med förälder	74	85	88	91
Annat	70	74	..	85
Summa	74	84	87	91
Alla	87	91	91	95

Tabell B3. Barn 6–9 år. Andel (%) föräldrar som är nöjda med barnets form av verksamhet/egen anordnad omsorg 1999, 2002, 2005 och 2012

Verksamhetsform/ egen anordnad omsorg	1999	2002	2005	2012
Fritidshem	91	94	93	97
Pedagogisk omsorg	96	92	96	97
Öppen fritidsverksamhet	93	-	84	94
Summa	91	93	93	97
Barnvakt, släkting, granne etc.	82	84	91	89
Barnet är hemma med förälder	85	88	85	87
Barnet klarar sig självt	74	80	73	91
Annat	76	72	-	85
Summa	82	86	83	88
Alla	88	91	91	95

Tabell B4. Barn 10–12 år. Andel (%) föräldrar som är nöjda med form av verksamhet/egen anordnad omsorg 1999, 2002, 2005 och 2012

Verksamhetsform/ egen anordnad omsorg	1999	2002	2005	2012
Fritidshem	89	93	89	94
Pedagogisk omsorg	91	-	-	96
Öppen fritidsverksamhet	91	92	89	95
Summa	90	93	89	94
Barnvakt, släkting, granne etc.	84	78	75	80
Barnet är hemma med förälder	87	91	81	88
Barnet klarar sig självt	78	77	76	89
Annat	75	74	-	82
Summa	81	84	77	88
Alla	82	85	79	90

Tabell B5. Andel (%) barn 1–5 år efter närvarotid i förskola och pedagogisk omsorg 2012

Närvarotid (tim/vecka)	Förskola	Pedagogisk omsorg
1–15	18	19
16–30	27	32
31–40	42	40
41 tim och mer	13	10
Alla	100	100

Tabell B6. Barn 1–5 år. Genomsnittlig närvarotid (tim/vecka) i förskola och pedagogisk omsorg efter föräldrarnas civilstånd 2012

Föräldrarnas civilstånd	Förskola	Pedagogisk omsorg
Ensamstående	33	34
Gift/Sambo	31	31

Tabell B7. Barn 1–5 år. Genomsnittlig närvarotid (tim/vecka) i förskola och pedagogisk omsorg efter ålder 1999, 2002, 2005 och 2012

Barnets ålder	Förskola				Pedagogisk omsorg			
	1999	2002	2005	2012	1999	2002	2005	2012
1 år	29	28	27	29	28	26	27	31
2 år	30	29	29	31	30	29	28	31
3 år	31	30	29	30	30	29	25	29
4 år	31	30	29	31	30	29	28	31
5 år	31	31	30	32	31	30	28	31
Alla	31	30	29	31	30	29	27	31

Tabell B8. Barn 1–5 år. Genomsnittlig närvarotid (tim/vecka) i pedagogisk omsorg efter föräldrarnas sysselsättning 1999, 2002, 2005 och 2012

Föräldrarnas sysselsättning	1999	2002	2005	2012
Förvärvsarbete/studier	31	31	30	33
Arbetslös	22	21	-	26
Föräldraledig	23	19	17	21
Övrigt	26	27	21	32
Totalt	30	29	27	31

Tabell B9. Andel (%) barn 1–5 år efter närvarotid i förskola och pedagogisk omsorg 1999, 2002, 2005 och 2012

Närvarotid (tim/vecka)	Förskola				Pedagogisk omsorg			
	1999	2002	2005	2012	1999	2002	2005	2012
1–15	9	14	20	18	10	16	27	19
16–30	40	38	34	27	46	41	36	32
31–40	42	41	39	42	34	35	30	40
41 tim och mer	8	8	7	13	10	8	6	10
Totalt	100	100	100	100	100	100	100	100

Tabell B10. Andel (%) barn 1–5 år efter närvarotid i förskola och föräldrarnas arbets- eller studietid 2012

Den svarandes arbets-/studietid	Andel (%) barn	Svarandes make/maka/sambos arbets/studietid	Andel (%) barn
Arbetar/studerar inte	19	Arbetar/studerar inte	11
1–15 timmar/vecka	2	1–15 timmar/vecka	1
16–24 timmar/vecka	5	16–24 timmar/vecka	2
25–34 timmar/vecka	16	25–34 timmar/vecka	7
35–39 timmar/vecka	18	35–39 timmar/vecka	14
40 tim/vecka eller mer	39	40 tim/vecka eller mer	65
Summa	100	Summa	100

Tabell B11. Andel (%) barn 6–9 och 10–12 år efter närvarotid i fritidshem och pedagogisk omsorg 2012

Närvarotid (tim/vecka)	Barn 6-9 år		Barn 10-12 år
	Fritidshem	Pedagogisk omsorg	Fritidshem
1–15	62	53	88
16–30	28	29	8
31–40	8	14	3
41 tim och mer	3	5	1
Alla	100	100	100

Tabell B12. Barn 6–9 år. Genomsnittlig närvarotid (tim/vecka) i fritidshem 2005 och 2012

Barnets ålder	2005	2012
6 år	17	20
7 år	14	17
8 år	14	16
9 år	12	14
Alla 6–9 år	14	17

Tabell B13. Barn 10–12 år. Genomsnittlig närvarotid (tim/vecka) i fritidshem och öppen fritidsverksamhet 2012

Barnets ålder	Fritidshem	Öppen fritidsverksamhet
10 år	12	9
11 år	12	7
12 år	15	7
Alla 10–12 år	12	8

Tabell B14. Barn 6–12 år. Genomsnittlig närvarotid (tim/vecka) i fritidshem efter föräldrarnas civilstånd 2012

Barnets ålder/ föräldrarnas civilstånd	Fritidshem
Barn 6-9 år	
Gift/Sambo	16
Ensamstående	18
Barn 10-12 år	
Gift/Sambo	12
Ensamstående	12

Tabell B15. Andel (%) barn 6–9 år efter närvarotid i fritidshem och föräldrarnas sysselsättning 2012

Närvarotid (tim/vecka)	Arbete/studier	Arbetslös	Föräldraledig	Långtids-sjuk	Alla*
1–15	61	73	80	73	62
16–30	29	15	16	19	28
31–40	8	10	3	6	8
41 tim och mer	3	2	1	1	3
Summa	100	100	100	100	100
Genomsnitt per vecka	17	15	13	14	17

* samtliga sysselsättningsgrupper

Tabell B16. Barn 6–12 år. Genomsnittlig närvarotid (tim/vecka) i fritidshem efter föräldrarnas sysselsättning 2012

Föräldrarnas sysselsättning	Barn 6–9 år	Barn 10–12 år
Förvärvsarbete/studier	17	11
Arbetslös	15	14
Föräldraledig	13	18
Övrigt	15	15
Totalt	17	12

Tabell B17. Barn 1–5 år i förskola eller pedagogisk omsorg. Andel (%) föräldrar som anger att verksamheten i ganska eller mycket hög utsträckning uppfyller deras behov och önskemål. 2012. Föräldrarnas civilstånd.

	Ensamstående	Gifta/sambo	Samtliga
Verksamheten stimulerar mitt barns utveckling och lärande	87	88	88
Personalen	83	87	87
Tillräckligt med personal	64	61	61
Gruppstorlek	60	57	57
Säkra lokaler och miljö	76	75	75
Miljön (innemiljö, utemiljö etc.)	75	73	73
Barnets trygghet	85	88	88
Öppettider	78	88	87
Semesterstängning	50	54	53
Närhet till hemmet	82	88	87

Tabell B18. Barn 1–5 år i förskola eller pedagogisk omsorg. Andel (%) föräldrar som anger att verksamheten i ganska eller mycket hög utsträckning uppfyller deras behov och önskemål. 2012. Föräldrarnas födelse land.

	Båda födda i Sverige	En född i Sverige	Båda födda utomlands	Samtliga
Verksamheten stimulerar mitt barns utveckling och lärande	90	89	78	88
Personalen	89	87	76	87
Tillräckligt med personal	60	62	65	61
Gruppstorlek	56	57	62	57
Säkra lokaler och miljö	75	75	73	75
Miljön (innemiljö, utemiljö etc.)	73	73	74	73
Barnets trygghet	90	88	81	88
Öppettider	88	87	82	87
Semesterstängning	53	52	53	53
Närhet till hemmet	88	85	84	87

Tabell B19. Barn 1–5 år i förskola eller pedagogisk omsorg. Andel (%) föräldrar som anger att verksamheten i ganska eller mycket hög utsträckning uppfyller deras behov och önskemål. 2012. Föräldrarnas utbildningsnivå.

	För- gymnasial	Gymnasial	Efter- gymnasial	Samtliga
Verksamheten stimulerar mitt barns utveckling och lärande	84	89	88	88
Personalen	84	87	87	87
Tillräckligt med personal	70	62	60	61
Gruppstorlek	70	61	54	57
Säkra lokaler och miljö	82	76	74	75
Miljön (innemiljö, utemiljö etc.)	81	75	71	73
Barnets trygghet	89	88	88	88
Öppettider	83	83	89	87
Semesterstängning	55	51	54	53
Närhet till hemmet	85	87	88	87

Tabell B20. Andel (%) barn med behov av omsorg för barnet under obekväma tider 2012. Föräldrarnas födelse-land

	Båda födda i Sverige	En född i Sverige	Båda födda utomlands	Totalt
1–5 år	6	8	10	7
6–12 år	4	7	10	6

Tabell B21. Andel (%) barn med behov av omsorg för barnet under obekväma tider 2012. Föräldrarnas utbildning

	Förgymnasial	Gymnasial	Eftergymnasial	Totalt
1–5 år	9	10	5	7
6–12 år	10	7	4	6

Tabell B22. Barn 1–5 år. Andel (%) föräldrar som uppger att de känner till förskolans läroplan 2012

	Andel (%)
Totalt	88
därav	
Kvinnor	90
Män	83
Ensamstående	84
Gift/sambo	88
Förvärvsarbete/studier	91
Arbetslös	78
Föräldraledig	84
Förgymnasial	67
Gymnasial	86
Eftergymnasial	91
Båda födda i Sverige	93
En född i Sverige	89
Båda födda utomlands	66
Barn i förskola	90
Barn i pedagogisk omsorg	78
Barn i egen anordnad omsorg	69

Tabell B23. Barn 1–5 år. Andel (%) föräldrar som uppger att de i ganska eller mycket hög utsträckning känner till vad som står i förskolans läroplan 2012. Av de som känner till läroplanen

	Ganska eller mycket hög utsträckning
Totalt	55
därav	
Kvinnor	57
Män	48
Ensamstående	60
Gift/sambo	54
Förvärvsarbete/studier	56
Arbetslös	55
Föräldraledig	50
Förgymnasial	59
Gymnasial	54
Eftergymnasial	56
Båda födda i Sverige	53
En född i Sverige	55
Båda födda utomlands	66
Barn i förskola	56
Barn i pedagogisk omsorg	47
Barn i egen anordnad omsorg	38

Tabell B24. Barn 1–5 år. Andel (%) föräldrar som i ganska eller mycket hög utsträckning anser att förskolan arbetar efter förskolans läroplan 2012. Av föräldrar med barn i förskolan som svarat att de känner till förskolans läroplan

	Mycket eller hög utsträckning
Totalt	73
därav Kvinnor	74
Män	69
Ensamstående	72
Gift/sambo	73
Förvärvsarbete/studier	74
Arbetslös	69
Föräldraledig	70
Förgymnasial	71
Gymnasial	71
Eftergymnasial	74
Båda födda i Sverige	74
En född i Sverige	72
Båda födda utomlands	70

Tabell B25. Barn 1–5 år i förskola. Andel (%) föräldrar som anger svarsalternativet som en av de tre viktigast faktorerna vid valet av verksamhet. 2012. Föräldrarnas civilstånd.

	Ensamstående	Gift/sambo
Hemlik miljö	2	1
Barnet får vara med den som känner barnet bäst	3	2
Barnet får anknytning till en vuxen	4	2
Resultat av trivselenkäter bland föräldrar	3	3
Att verksamheten är kommunal eller fristående	6	5
Öppettiderna	10	7
Att ditt barn känner andra barn i verksamheten	8	7
Säkra lokaler och miljö	13	10
Att man arbetar utifrån förskolans läroplan	13	11
Profil/inriktning/pedagogik	17	16
Tillräckligt mycket personal	13	16
Verksamhetens rykte	17	20
Syskon går/har gått i omsorgen/verksamheten	16	21
Storleken på barngruppen	26	25
Miljön (innemiljö, utemiljö etc.)	33	33
Personalen	50	47
Närheten till hemmet	55	63
Annat	8	7

Tabell B26. Barn 1–5 år i förskola. Andel (%) föräldrar som anger svarsalternativet som en av de tre viktigast faktorerna vid valet av verksamhet. 2012. Föräldrarnas födelseland

	Båda födda i Sverige	En född i Sverige	Båda födda utomlands
Närheten till hemmet	63	61	59
Personalen	48	49	43
Miljön (innemiljö, utemiljö etc.)	34	33	26
Storleken på barngruppen	26	26	20
Verksamhetens rykte	22	20	14
Syskon går/har gått i omsorgen/verksamheten	22	18	16
Profil/inriktning/pedagogik	15	18	18
Tillräckligt mycket personal	15	17	15
Att man arbetar utifrån förskolans läroplan	11	13	14
Säkra lokaler och miljö	8	10	22
Att ditt barn känner andra barn i verksamheten	7	4	13
Öppettiderna	4	6	7
Att verksamheten är kommunal eller fristående	3	5	11
Resultat av trivselenkäter bland föräldrar	2	4	4
Barnet får anknytning till en vuxen	2	2	3
Hemlik miljö	1	1	3
Barnet får vara med den som känner barnet bäst	1	1	7

Tabell B27. Barn 1–5 år i förskola. Andel (%) föräldrar som anger svarsalternativet som en av de tre viktigast faktorerna vid valet av verksamhet. 2012. Föräldrarnas högsta utbildning

	För- gymnasial	Gymnasial	Efter- gymnasial
Närheten till hemmet	55	58	65
Personalen	50	48	47
Miljön (innemiljö, utemiljö etc.)	31	33	32
Storleken på barngruppen	23	24	26
Syskon går/har gått i omsorgen/verksamheten	14	21	21
Profil/inriktning/pedagogik	17	15	16
Tillräckligt mycket personal	15	17	15
Att man arbetar utifrån förskolans läroplan	16	12	11
Säkra lokaler och miljö	23	14	8
Att ditt barn känner andra barn i verksamheten	10	9	6
Att verksamheten är kommunal eller fristående	10	5	4
Öppettiderna	9	6	4
Resultat av trivselenkäter bland föräldrar	3	2	3
Hemlik miljö	3	2	1
Barnet får anknytning till en vuxen	7	2	1
Barnet får vara med den som känner barnet bäst	7	2	1
Annat	6	7	7

Bilaga 2. Enkätformulären

Enkät till föräldrar med barn 1–5 år

1. Är du ensamstående eller gift/sambo?

- Ensamstående
 Gift/sambo

2. Vilken var din/er sysselsättning under vecka 41 (den 8–14 oktober)?

Om du/ni var borta från arbetet/studierna under vecka 41, t.ex. på grund av semester, tillfällig sjukdom, barns sjukdom, schemalagt arbete, skiftarbete eller liknande, ange alternativet "arbete".

Gifta/sambo svarar i båda spalterna.

Flera alternativ kan kryssas för.

- | Du | Din ev. maka/make/sambo |
|--------------------------|---|
| <input type="checkbox"/> | <input type="checkbox"/> Arbete (avlönat arbete, arbete i eget företag, oavlönat arbete i familjemedlems företag) |
| <input type="checkbox"/> | <input type="checkbox"/> Studier |
| <input type="checkbox"/> | <input type="checkbox"/> Arbetsmarknadspolitiska åtgärder |
| <input type="checkbox"/> | <input type="checkbox"/> Föräldraledig för det aktuella barnet |
| <input type="checkbox"/> | <input type="checkbox"/> Föräldraledig för syskon |
| <input type="checkbox"/> | <input type="checkbox"/> Arbetslös/arbetssökande |
| <input type="checkbox"/> | <input type="checkbox"/> Långtidssjukskriven, sjuk eller förtidspensionerad (motsvarande) |
| <input type="checkbox"/> | <input type="checkbox"/> Hemarbetande (arbete i eget hushåll) |
| <input type="checkbox"/> | <input type="checkbox"/> Annat |

3. Hur många timmar arbetade och/eller studerade du/ni under vecka 41 (den 8–14 oktober)?

- Om du/ni var borta från arbete eller studier under vecka 41, t.ex. på grund av semester, tillfällig sjukdom eller barns sjukdom, ange hur länge du arbetar/studerar i vanliga fall.

- Om du/ni har olika arbets- eller studietider olika veckor, ange det genomsnittliga timantalet per vecka.

- Om du/ni studerar, räkna även med den tid som går åt till förberedelser och hemstudier.

- | Du | Din ev. maka/make/sambo |
|--------------------------|--|
| <input type="checkbox"/> | <input type="checkbox"/> Arbetar/studerar inte |
| <input type="checkbox"/> | <input type="checkbox"/> 1–15 timmar/vecka |
| <input type="checkbox"/> | <input type="checkbox"/> 16–24 timmar/vecka |
| <input type="checkbox"/> | <input type="checkbox"/> 25–34 timmar/vecka |
| <input type="checkbox"/> | <input type="checkbox"/> 35–39 timmar/vecka |
| <input type="checkbox"/> | <input type="checkbox"/> 40 timmar/vecka eller mer |

4. Under hur många timmar var det aktuella barnet i någon omsorg/verksamhet under vecka 41 (den 8–14 oktober)?

- Om barnet var borta från sin omsorg/verksamhet på grund av t.ex. sjukdom, ange hur många timmar de är där vanliga fall.

- Om närvarotiderna varierar, ange genomsnittligt timantal.

- Om barnet inskolas, ange den närvarotid som barnet kommer att ha då inskolningen är klar.

Flera alternativ kan anges.

Antal timmar/vecka

Kommunal förskola

Fristående förskola (föräldra- eller personalkooperativ, förenings-, företags- eller bolagsdriven etc.)

Kommunalt driven pedagogisk omsorg (familjedaghem, flerfamiljslösning etc.)

Enskilt driven pedagogisk omsorg (familjedaghem, flerfamiljslösning etc.)

Barnet är hemma eftersom vi klarar omsorgen själva (t.ex. föräldraledig, skiftarbete)

Barnvakt eller liknande som jag/vi själva betalar för

Släkting, granne, bekant etc.

På annat sätt, nämligen:

5. a) Är du/ni nöjd med den form av omsorg/verksamhet som barnet hade vecka 41 (8–14 oktober)?

- Ja → Gå till fråga 6
 Nej

b) Vilken form av omsorg/verksamhet skulle du/ni helst velat ha?

- Kommunal förskola
 Fristående förskola (föräldra- eller personalkooperativ, förenings-, företags-, eller bolagsdriven etc.)
 Kommunalt driven pedagogisk omsorg (familjedaghem, flerfamiljslösning etc.)
 Enskilt driven pedagogisk omsorg (familjedaghem, flerfamiljslösning etc.)
 Barnet är hemma eftersom vi klarar omsorgen själva (t.ex. föräldraledig, skiftarbete)
 Barnvakt eller liknande som jag/vi själva betalar för
 Släkting, granne, bekant etc.
 På annat sätt, nämligen:

c) Varför har barnet inte den form av omsorg/verksamhet som du/ni hellre skulle velat ha?

Flera alternativ kan kryssas för.

- Det är för dyrt
 Det finns ingen plats
 Annan orsak, nämligen:

6. a) Hade du/ni behov av omsorg för barnet under obekväma tider (vardagar 19.00–06.00 eller helger) vecka 41, 8–14 oktober?

Med behov avses att du/ni arbetade på obekväma tider och att omsorgen inte kunde ordnas av någon i det egna hushållet.

Flera alternativ kan kryssas för.

- Ja, kvällstid (tider mellan kl. 19 och 22)
 Ja, nattetid (tider mellan kl. 22 och 06)
 Ja, tider under helgen
 Nej → Gå till fråga 7

b) Om ja, hur många timmar hade du/ni behov av omsorg för barnet under obekväma tider vecka 41, 8–14 oktober?

Antal timmar/vecka

c) Hur ordnades omsorgen under de obekväma tiderna vecka 41, 8–14 oktober?

- Omsorgen ordnades av kommunen
 Släkting, granne, bekant etc.
 Barnvakt eller dylikt som jag/vi själva betalar för
 Jag/vi ändrade våra arbetstider eller fick avstå från arbete under den tiden
 Annat, nämligen:

7. Många saker kan vara viktiga när man väljer omsorg/verksamhet för sitt barn. Vad var allra viktigast när du/ni valde omsorg/verksamhet för det aktuella barnet? Ange högst tre av alternativen nedan.

Besvara frågan oavsett om du/ni redan har valt eller är på väg att välja.

- Storleken på barngruppen
 Att verksamheten är kommunal eller fristående
 Att man arbetar utifrån förskolans läroplan
 Profil/inriktning/pedagogik
 Resultatet av trivselenkäter bland föräldrar
 Närheten till hemmet
 Verksamhetens rykte
 Miljön (innemiljö, utemiljö etc.)
 Hemlik miljö
 Personalen
 Tillräckligt mycket personal
 Att ditt barn känner andra barn i verksamheten
 Öppettiderna
 Säkra lokaler och miljö
 Barnet får anknytning till en vuxen
 Barnet får vara med den som känner barnet bäst
 Syskon går eller har gått i omsorgen/verksamheten
 Annat, nämligen

8. a) Har det aktuella barnet plats på just den förskola eller familjedaghem etc. som du/ni önskade i första hand?

Svara utifrån den verksamhet som barnet hade vecka 41 (8-14 oktober).

- Ja
 Nej
 Vet ej / mitt barn går inte i förskola eller familjedaghem etc.

b) Fick barnet plats vid önskad tidpunkt?

- Ja, på den förskola eller familjedaghem vi önskade i första hand
 Ja, men inte på den förskola eller familjedaghem vi önskade i första hand
 Nej
 Vet ej / mitt barn går inte i förskola eller familjedaghem etc.

9. a) Det finns en läroplan för förskolan. Känner du/ni till att den finns?

Ja

Nej → Gå till fråga 10

b) Om ja, i vilken utsträckning känner du/ni till vad som står i läroplanen?

Mycket hög utsträckning

Ganska hög utsträckning

Varken eller

Ganska låg utsträckning

Mycket låg utsträckning

c) Om barnet går i förskola, i vilken utsträckning anser du/ni att barnets förskola arbetar utifrån läroplanen?

Mycket hög utsträckning

Ganska hög utsträckning

Varken eller

Ganska låg utsträckning

Mycket låg utsträckning

Vet ej

Mitt barn går inte i förskola

Besvara endast fråga 10 om det aktuella barnet går i förskola eller pedagogisk omsorg (familjedaghem etc.).

10. I vilken utsträckning tycker du/ni att verksamheten uppfyller de behov och önskemål som du/ni har utifrån följande?	Mycket hög utsträckning	Ganska hög utsträckning	Varken eller	Ganska låg utsträckning	Mycket låg utsträckning	Vet ej/Ej aktuellt
Öppettider	<input type="checkbox"/>	<input type="checkbox"/>	<input type="checkbox"/>	<input type="checkbox"/>	<input type="checkbox"/>	<input type="checkbox"/>
Närhet till hemmet	<input type="checkbox"/>	<input type="checkbox"/>	<input type="checkbox"/>	<input type="checkbox"/>	<input type="checkbox"/>	<input type="checkbox"/>
Semesterstängning	<input type="checkbox"/>	<input type="checkbox"/>	<input type="checkbox"/>	<input type="checkbox"/>	<input type="checkbox"/>	<input type="checkbox"/>
Verksamheten stimulerar mitt barns utveckling och lärande	<input type="checkbox"/>	<input type="checkbox"/>	<input type="checkbox"/>	<input type="checkbox"/>	<input type="checkbox"/>	<input type="checkbox"/>
Personalen	<input type="checkbox"/>	<input type="checkbox"/>	<input type="checkbox"/>	<input type="checkbox"/>	<input type="checkbox"/>	<input type="checkbox"/>
Tillräckligt med personal	<input type="checkbox"/>	<input type="checkbox"/>	<input type="checkbox"/>	<input type="checkbox"/>	<input type="checkbox"/>	<input type="checkbox"/>
Gruppstorlek	<input type="checkbox"/>	<input type="checkbox"/>	<input type="checkbox"/>	<input type="checkbox"/>	<input type="checkbox"/>	<input type="checkbox"/>
Säkra lokaler och miljö	<input type="checkbox"/>	<input type="checkbox"/>	<input type="checkbox"/>	<input type="checkbox"/>	<input type="checkbox"/>	<input type="checkbox"/>
Miljön (innemiljö, utemiljö etc.)	<input type="checkbox"/>	<input type="checkbox"/>	<input type="checkbox"/>	<input type="checkbox"/>	<input type="checkbox"/>	<input type="checkbox"/>
Barnets trygghet	<input type="checkbox"/>	<input type="checkbox"/>	<input type="checkbox"/>	<input type="checkbox"/>	<input type="checkbox"/>	<input type="checkbox"/>
Antal timmar som erbjuds barn till arbetslösa	<input type="checkbox"/>	<input type="checkbox"/>	<input type="checkbox"/>	<input type="checkbox"/>	<input type="checkbox"/>	<input type="checkbox"/>
Antal timmar som erbjuds barn till föräldralediga	<input type="checkbox"/>	<input type="checkbox"/>	<input type="checkbox"/>	<input type="checkbox"/>	<input type="checkbox"/>	<input type="checkbox"/>

11. Är du som besvarar enkäten kvinna eller man?

Kvinna

Man

12. Lämna gärna ytterligare kommentarer.

Tack för att du svarade på enkäten!

Enkät till föräldrar med barn 6–12 år

1. Är du ensamstående eller gift/sambo? <input type="checkbox"/> Ensamstående <input type="checkbox"/> Gift/sambo																				
2. Vilken var din/er sysselsättning under vecka 41 (den 8–14 oktober)? <i>Om du/ni var borta från arbetet/studierna under vecka 41, t.ex. på grund av semester, tillfällig sjukdom, barns sjukdom, schemalagt arbete, skiftarbete eller liknande, ange alternativet "arbete".</i> <i>Gifta/sambo svarar i båda spalterna.</i> <i>Flera alternativ kan kryssas för.</i> <table><thead><tr><th>Du</th><th>Din ev. maka/make/sambo</th></tr></thead><tbody><tr><td><input type="checkbox"/></td><td><input type="checkbox"/> Arbete (avlönat arbete, arbete i eget företag, oavlönat arbete i familjemedlems företag)</td></tr><tr><td><input type="checkbox"/></td><td><input type="checkbox"/> Studier</td></tr><tr><td><input type="checkbox"/></td><td><input type="checkbox"/> Arbetsmarknadspolitiska åtgärder</td></tr><tr><td><input type="checkbox"/></td><td><input type="checkbox"/> Föräldraledig för det aktuella barnet</td></tr><tr><td><input type="checkbox"/></td><td><input type="checkbox"/> Föräldraledig för syskon</td></tr><tr><td><input type="checkbox"/></td><td><input type="checkbox"/> Arbetslös/arbetsökande</td></tr><tr><td><input type="checkbox"/></td><td><input type="checkbox"/> Långtidssjukskriven, sjuk eller förtidspensionerad (motsvarande)</td></tr><tr><td><input type="checkbox"/></td><td><input type="checkbox"/> Hemarbetande (arbete i eget hushåll)</td></tr><tr><td><input type="checkbox"/></td><td><input type="checkbox"/> Annat</td></tr></tbody></table>	Du	Din ev. maka/make/sambo	<input type="checkbox"/>	<input type="checkbox"/> Arbete (avlönat arbete, arbete i eget företag, oavlönat arbete i familjemedlems företag)	<input type="checkbox"/>	<input type="checkbox"/> Studier	<input type="checkbox"/>	<input type="checkbox"/> Arbetsmarknadspolitiska åtgärder	<input type="checkbox"/>	<input type="checkbox"/> Föräldraledig för det aktuella barnet	<input type="checkbox"/>	<input type="checkbox"/> Föräldraledig för syskon	<input type="checkbox"/>	<input type="checkbox"/> Arbetslös/arbetsökande	<input type="checkbox"/>	<input type="checkbox"/> Långtidssjukskriven, sjuk eller förtidspensionerad (motsvarande)	<input type="checkbox"/>	<input type="checkbox"/> Hemarbetande (arbete i eget hushåll)	<input type="checkbox"/>	<input type="checkbox"/> Annat
Du	Din ev. maka/make/sambo																			
<input type="checkbox"/>	<input type="checkbox"/> Arbete (avlönat arbete, arbete i eget företag, oavlönat arbete i familjemedlems företag)																			
<input type="checkbox"/>	<input type="checkbox"/> Studier																			
<input type="checkbox"/>	<input type="checkbox"/> Arbetsmarknadspolitiska åtgärder																			
<input type="checkbox"/>	<input type="checkbox"/> Föräldraledig för det aktuella barnet																			
<input type="checkbox"/>	<input type="checkbox"/> Föräldraledig för syskon																			
<input type="checkbox"/>	<input type="checkbox"/> Arbetslös/arbetsökande																			
<input type="checkbox"/>	<input type="checkbox"/> Långtidssjukskriven, sjuk eller förtidspensionerad (motsvarande)																			
<input type="checkbox"/>	<input type="checkbox"/> Hemarbetande (arbete i eget hushåll)																			
<input type="checkbox"/>	<input type="checkbox"/> Annat																			
3. Hur många timmar arbetade och/eller studerade du/ni under vecka 41 (den 8–14 oktober)? <i>- Om du/ni var borta från arbete eller studier under vecka 41, t.ex. på grund av semester, tillfällig sjukdom eller barns sjukdom, ange hur länge du arbetar/studerar i vanliga fall.</i> <i>- Om du/ni har olika arbets- eller studietider olika veckor, ange det genomsnittliga timantalet per vecka.</i> <i>- Om du/ni studerar, räkna även med den tid som går åt till förberedelser och hemstudier.</i> <table><thead><tr><th>Du</th><th>Din ev. maka/make/sambo</th></tr></thead><tbody><tr><td><input type="checkbox"/></td><td><input type="checkbox"/> Arbetar/studerar inte</td></tr><tr><td><input type="checkbox"/></td><td><input type="checkbox"/> 1–15 timmar/vecka</td></tr><tr><td><input type="checkbox"/></td><td><input type="checkbox"/> 16–24 timmar/vecka</td></tr><tr><td><input type="checkbox"/></td><td><input type="checkbox"/> 25–34 timmar/vecka</td></tr><tr><td><input type="checkbox"/></td><td><input type="checkbox"/> 35–39 timmar/vecka</td></tr><tr><td><input type="checkbox"/></td><td><input type="checkbox"/> 40 timmar/vecka eller mer</td></tr></tbody></table>	Du	Din ev. maka/make/sambo	<input type="checkbox"/>	<input type="checkbox"/> Arbetar/studerar inte	<input type="checkbox"/>	<input type="checkbox"/> 1–15 timmar/vecka	<input type="checkbox"/>	<input type="checkbox"/> 16–24 timmar/vecka	<input type="checkbox"/>	<input type="checkbox"/> 25–34 timmar/vecka	<input type="checkbox"/>	<input type="checkbox"/> 35–39 timmar/vecka	<input type="checkbox"/>	<input type="checkbox"/> 40 timmar/vecka eller mer						
Du	Din ev. maka/make/sambo																			
<input type="checkbox"/>	<input type="checkbox"/> Arbetar/studerar inte																			
<input type="checkbox"/>	<input type="checkbox"/> 1–15 timmar/vecka																			
<input type="checkbox"/>	<input type="checkbox"/> 16–24 timmar/vecka																			
<input type="checkbox"/>	<input type="checkbox"/> 25–34 timmar/vecka																			
<input type="checkbox"/>	<input type="checkbox"/> 35–39 timmar/vecka																			
<input type="checkbox"/>	<input type="checkbox"/> 40 timmar/vecka eller mer																			

4. Var tillbringade barnet tiden när barnet inte gick i skolan/förskoleklass vecka 41 (den 8–14 oktober) och under hur många timmar?

- Om barnet var borta från sin omsorg/verksamhet på grund av t.ex. sjukdom, ange hur många timmar de är där vanliga fall.

- Om närvarotiderna varierar, ange genomsnittligt timantal.

- Om barnet inskolas, ange den närvarotid som barnet kommer att ha då inskolningen är klar.

Flera alternativ kan anges.

Antal timmar/vecka

Kommunalt fritidshem

Fristående fritidshem (föräldra- eller personalkooperativ, förenings-, företags- eller bolagsdriven etc.)

Öppen fritidsverksamhet för 10–12-åringar (t.ex. en fritidsklubb dit barnet kan gå några timmar efter skolans slut)

Kommunalt driven pedagogisk omsorg (familjedaghem, flerfamiljslösning etc.)

Enskilt driven pedagogisk omsorg (familjedaghem, flerfamiljslösning etc.)

Barnet klarar sig självt

Barnet är hemma eftersom vi klarar omsorgen själva (t.ex. föräldraledig, skiftarbete)

Barnvakt eller liknande som jag/vi själva betalar för

Släkting, granne, bekant etc.

På annat sätt, nämligen:

5. a) Är du/ni nöjd med den form av omsorg/verksamhet som barnet hade vecka 41 (8–14 oktober)?

- Ja → Gå till fråga 6
 Nej

b) Vilken form av omsorg/verksamhet skulle du/ni hellre velat ha?

- Kommunalt fritidshem
 Fristående fritidshem (föräldra- eller personalkooperativ, förenings-, företags-, eller bolagsdriven etc.)

- Öppen fritidsverksamhet för 10–12-åringar (t.ex. en fritidsklubb dit barnet kan gå några timmar efter skolans slut)

- Kommunalt driven pedagogisk omsorg (familjedaghem, flerfamiljslösning etc.)
 Enskilt driven pedagogisk omsorg (familjedaghem, flerfamiljslösning etc.)

- Barnet klarar sig självt
 Barnet är hemma eftersom vi klarar omsorgen själva (t.ex. föräldraledig, skiftarbete)
 Barnvakt eller liknande som jag/vi själva betalar för
 Släkting, granne, bekant etc.

- På annat sätt, nämligen:

c) Varför har barnet inte den form av omsorg/verksamhet som du/ni hellre skulle velat ha?

Flera alternativ kan kryssas för.

- Det är för dyrt
 Det finns ingen plats
 Annan orsak, nämligen:

6. a) Hade du/ni behov av omsorg för barnet under obekväma tider (vardagar 19.00–06.00 eller helger) vecka 41, 8–14 oktober?

Med behov avses att du/ni arbetade på obekväma tider och att omsorgen inte kunde ordnas av någon i det egna hushållet.

Flera alternativ kan kryssas för.

- Ja, kvällstid (tider mellan kl. 19 och 22)
 Ja, nattetid (tider mellan kl. 22 och 06)
 Ja, tider under helgen
 Nej → Gå till fråga 7

b) Om ja, hur många timmar hade du/ni behov av omsorg för barnet under obekväma tider vecka 41, 8–14 oktober?

Antal timmar/vecka

c) Hur ordnades omsorgen under de obekväma tiderna vecka 41, 8–14 oktober?

- Omsorgen ordnades av kommunen
 Släkting, granne, bekant etc.
 Barnvakt eller dylikt som jag/vi själva betalar för
 Jag/vi ändrade våra arbetstider eller fick avstå från arbete under den tiden
 Annat, nämligen:

Besvara endast fråga 7 om det aktuella barnet går på fritidshem, öppen fritidsverksamhet för 10–12-åringar eller pedagogisk omsorg (familjedaghem etc.).

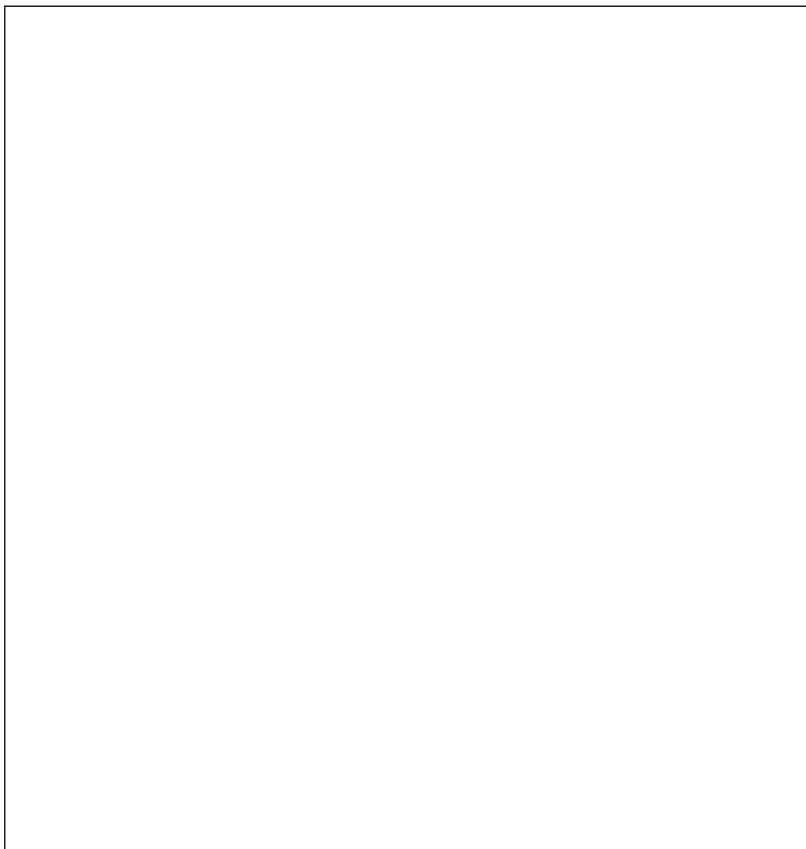
7. I vilken utsträckning tycker du/ni att verksamheten uppfyller de behov och önskemål som du/ni har utifrån följande?

	Mycket hög utsträckning	Ganska hög utsträckning	Varken eller	Ganska låg utsträckning	Mycket låg utsträckning	Vet ej/Ej aktuellt
Öppettider	<input type="checkbox"/>	<input type="checkbox"/>	<input type="checkbox"/>	<input type="checkbox"/>	<input type="checkbox"/>	<input type="checkbox"/>
Semesterstängning	<input type="checkbox"/>	<input type="checkbox"/>	<input type="checkbox"/>	<input type="checkbox"/>	<input type="checkbox"/>	<input type="checkbox"/>
Samverkan med skolan	<input type="checkbox"/>	<input type="checkbox"/>	<input type="checkbox"/>	<input type="checkbox"/>	<input type="checkbox"/>	<input type="checkbox"/>
Verksamheten stimulerar ditt barns utveckling och lärande	<input type="checkbox"/>	<input type="checkbox"/>	<input type="checkbox"/>	<input type="checkbox"/>	<input type="checkbox"/>	<input type="checkbox"/>
Personalen	<input type="checkbox"/>	<input type="checkbox"/>	<input type="checkbox"/>	<input type="checkbox"/>	<input type="checkbox"/>	<input type="checkbox"/>
Tillräckligt med personal	<input type="checkbox"/>	<input type="checkbox"/>	<input type="checkbox"/>	<input type="checkbox"/>	<input type="checkbox"/>	<input type="checkbox"/>
Gruppstorlek	<input type="checkbox"/>	<input type="checkbox"/>	<input type="checkbox"/>	<input type="checkbox"/>	<input type="checkbox"/>	<input type="checkbox"/>
Säkra lokaler och miljö	<input type="checkbox"/>	<input type="checkbox"/>	<input type="checkbox"/>	<input type="checkbox"/>	<input type="checkbox"/>	<input type="checkbox"/>
Miljön (innemiljö, utemiljö etc.)	<input type="checkbox"/>	<input type="checkbox"/>	<input type="checkbox"/>	<input type="checkbox"/>	<input type="checkbox"/>	<input type="checkbox"/>
Barnets trygghet	<input type="checkbox"/>	<input type="checkbox"/>	<input type="checkbox"/>	<input type="checkbox"/>	<input type="checkbox"/>	<input type="checkbox"/>
Antal timmar som erbjuds barn till arbetslösa	<input type="checkbox"/>	<input type="checkbox"/>	<input type="checkbox"/>	<input type="checkbox"/>	<input type="checkbox"/>	<input type="checkbox"/>
Antal timmar som erbjuds barn till föräldralediga	<input type="checkbox"/>	<input type="checkbox"/>	<input type="checkbox"/>	<input type="checkbox"/>	<input type="checkbox"/>	<input type="checkbox"/>

8. Är du som besvarar enkäten kvinna eller man?

- Kvinna
 Man

9. Lämna gärna ytterligare kommentarer.



Tack för att du svarade på enkäten!

Rapporten redovisar resultaten från Skolverkets fjärde enkätundersökning riktad till föräldrar med barn i åldern 1–12 år. Den genomfördes hösten 2012 och visar vilka verksamhets- eller omsorgsformer som barn i olika befolkningsgrupper deltar i och i vilken utsträckning föräldrarna är nöjda med dessa. Även barnens närvarotider i förskola, fritidshem och pedagogisk omsorg tas upp. Undersökningen belyser hur föräldrar upplever att erbjuden omsorg svarar mot deras behov och önskemål, utifrån barnets perspektiv, familjesituation och föräldrarnas arbetstider. Den behandlar även föräldrarnas kunskap om förskolans läroplan samt vilka motiv som ligger bakom deras val av förskola, pedagogisk omsorg eller egen anordnad omsorg.

Resultaten från 2012 års föräldraundersökning visar huvudsakligen en positiv bild av förskolan. Däremot är bilden av fritidshem inte lika positiv. Undersökningen visar att det fortfarande finns sociala och geografiska skillnader i tillgång till fritidshem samt brist på verksamhet för 10–12-åringar.

Skolverket

www.skolverket.se