

## Resultat från ämnesproven i årskurs 6 vårterminen 2013

Syftet med de nationella proven är i huvudsak att stödja en likvärdig och rättvis bedömning och betygssättning i de årskurser där betyg sätts, samt att ge underlag för en analys av i vilken utsträckning kunskapskraven uppfylls på skolnivå, huvudmannanivå och på nationell nivå. Enligt skollagen (2010:800) är nationella prov obligatoriska att använda för grundskolan. Ämnesproven utgår från kursplanerna, som är uppbyggda kring syfte med förmågor, centralt innehåll och kunskapskrav.<sup>1</sup>

Nationella prov genomfördes för första gången i årskurs 6 vårterminen 2012 i ämnena engelska, matematik och i svenska, alternativt svenska som andraspråk. 2013 års prov är de första som ska användas som stöd för lärarnas betygssättning. Vårterminen 2013 utökades ämnesproven med de naturorienterade ämnena biologi, fysik och kemi och de samhällsorienterade ämnena geografi, historia, religion och samhällskunskap. Samtliga Sveriges skolor tilldelas ett av de tre naturorienterade ämnesproven och ett av de fyra samhällsorienterade ämnesproven. Vilken skola som tilldelas vilket prov grundas på olika urval som är representativa för den totala elevgruppen i årskurs 6. Ämnesproven i de naturorienterade och samhällsorienterade ämnena genomfördes 2013 som en utprövningsomgång. Ämnesproven i dessa ämnen behöver därmed inte användas som stöd för lärarnas betygssättning och resultaten bör tolkas med försiktighet. Utprövningen innebär också att proven till viss del kan komma att ändras till nästa år.

De nationella proven i årskurs 6 utgör en del av lärarens betygsunderlag. Varje ämnesprov består av mellan två till fem olika delprov och i varje ämnesprov får eleven ett sammanvägt provbetyg utifrån resultaten i delproven. För att få ett sammanvägt provbetyg måste eleven ha deltagit i samtliga delprov. Provbetygen sätts utifrån betygsskalan A-F, där A-E står för godkänt provbetyg och F står för ej godkänt provbetyg, dvs. att kravet för det lägsta godkända betyget E inte är uppfyllt i ämnet.

### Deltagande i ämnesproven

Uppgifter om ämnesproven har samlats in för totalt 96 421 elever vilket motsvarar 99,5 procent av det antal elever som enligt elevstatistiken avseende den 15 oktober 2012 fanns i årskurs 6.<sup>2</sup> Drygt 16 procent av eleverna gick i fristående skolor.

Ämnesprovet i årskurs 6 i svenska, alternativt svenska som andraspråk, består av 5 delprov vilka sammanvägs till tre delprovsbetyg. De elever som följer kursplanen i svenska som andraspråk genomför samma ämnesprov som i svenska men bedömningen sker utifrån kursplanen i svenska som andraspråk. I engelska består ämnesprovet av tre delprov med tre delprovsbetyg. Ämnesprovet i matematik består av fem delprov men då elevernas förmågor i ämnet testas i samtliga delprov ges inga delprovsbetyg.

---

<sup>1</sup> Uppgifterna i denna PM samlas in enligt Skolverkets föreskrift 2011:142 Skolverkets föreskrifter om uppgiftsinsamling från huvudmännen inom skolväsendet m.m.

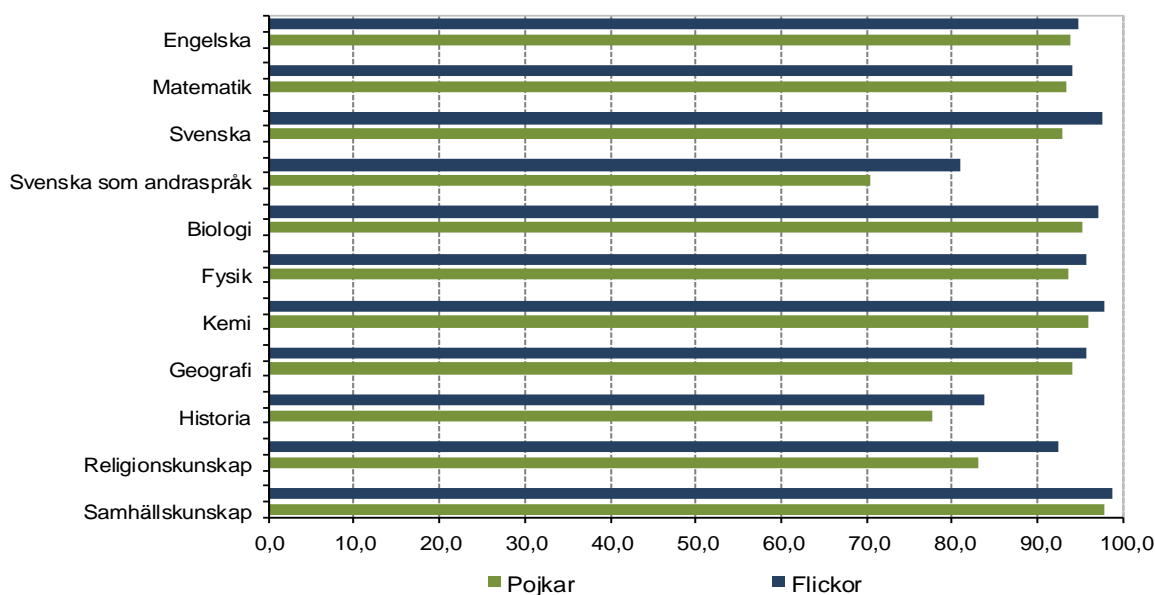
<sup>2</sup> Totalt uppgick antalet till 96 858 elever i årskurs 6 den 15 oktober 2012. På skolnivå är det naturligt att elevantalet varierar något mellan mättidpunkterna då elever kan flytta eller byta skola.

I ämnesprovet i matematik och i svenska deltog omkring 98 procent av eleverna i något av delproven. I ämnesprovet i engelska var deltagandet något lägre med 97 procent. Omkring 95-96 procent av eleverna deltog i samtliga delprov inom respektive ämnesprov i engelska, matematik och svenska. I svenska som andraspråk var deltagandet omkring tio procentenheter lägre än i övriga ämnesprov.

### Resultat från ämnesproven i årskurs 6

Provresultaten för ämnesproven i årskurs 6 beskrivs genom fördelningen av betygsskalan A-F för respektive ämnesprov. Andelen elever som uppnår kraven för godkänt provbetyg (A-E) varierar mellan de olika ämnesprovens sammanvägda provbetyg, från 75 procent i svenska som andraspråk till 98 procent i det samhällsorienterande ämnet samhällskunskap.

**Diagram 1. Andelen (%) elever som uppnår kraven för godkänt provbetyg (A-E) i respektive ämnesprov, uppdelat på flickor och pojkar i årskurs 6 våren 2013.**



Störst skillnad mellan pojkarna och flickorna i andelen som uppnår kraven för godkänt provbetyg var det i ämnesprovet i svenska som andraspråk, följt av religionskunskap. Minst var skillnaden i ämnesprovet i matematik och i engelska, följt av ämnesprovet i samhällskunskap.

I och med att resultaten på proven från och med 2013 anges utifrån en betygsskala med flera betygssteg (A-F), beräknas en betygspoäng för respektive sammanvägt provbetyg.<sup>3</sup> Betygsfördelningen inom respektive ämnesprov avspeglas i den genomsnittliga betygspoängen för provbetyget. Provbetyget omvandlas till poäng genom att betygssteget A blir 20 poäng, B blir 17,5 poäng, C blir 15, D blir 12,5, E blir 10, och F blir 0 poäng. Den högsta möjliga betygspoängen är 20 poäng och den lägsta är 0 poäng. En hög genomsnittlig betygspoäng innebär att en högre andel elever har höga provbetyg jämfört

<sup>3</sup> Betygspoängen för respektive ämnesprov är inte att förväxla med de betygspoäng som räknas fram utifrån vid lärarens betygssättning i slutet av vårterminen.

med en låg genomsnittlig betygspoäng. Tabellen nedan visar den genomsnittliga betygspoängen i respektive ämnesprov.

**Tabell 2. Genomsnittlig betygspoäng för respektive ämnesprov, totalt samt uppdelat på flickor och pojkar i årskurs 6 våren 2013.**

	Totalt	Flickor	Pojkar
Engelska	14,9	15,0	14,7
Matematik	14,1	14,2	14,0
Svenska	13,1	14,2	12,1
Svenska som andraspråk	8,9	9,9	8,1
Biologi	13,8	14,3	13,3
Fysik	13,4	13,8	13,0
Kemi	14,1	14,6	13,7
Geografi	13,6	14,0	13,2
Historia	10,1	10,7	9,6
Religionskunskap	10,8	12,0	9,7
Samhällskunskap	14,8	15,5	14,1

Högst genomsnittlig betygspoäng hade eleverna i ämnesprovet i engelska, följt av ämnesprovet i samhällskunskap. Lågst genomsnittlig betygspoäng hade eleverna i ämnesprovet i svenska som andraspråk, följt av ämnesprovet i historia. Skillnaden mellan pojkarnas och flickornas genomsnittliga betygspoäng var störst i ämnesprovet religionskunskap, följt av ämnesprovet i svenska. Minst skillnad mellan pojkarnas och flickornas genomsnittliga betygspoäng var det i ämnesprovet i matematik, följt av engelska. Flickorna i årskurs 6 hade en högre genomsnittlig betygspoäng än pojkarna på samtliga ämnesprov.

Tabellen nedan visar skillnader mellan kommunala och fristående skolor i den genomsnittliga betygspoängen för respektive ämnesprov.

**Tabell 3. Genomsnittlig betygspoäng för respektive ämnesprov, totalt samt uppdelat på kommunala och fristående skolor, årskurs 6 våren 2013.**

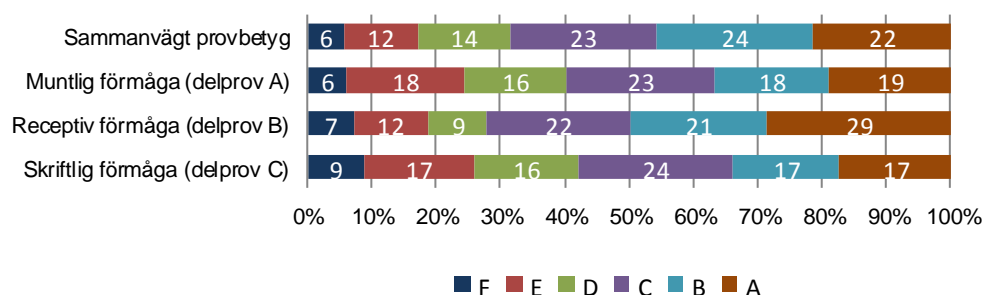
	Totalt	Kommunala skolor	Fristående skolor
Engelska	14,9	14,7	15,9
Matematik	14,1	14,0	14,4
Svenska	13,1	13,1	13,5
Svenska som andraspråk	8,9	8,8	10,0
Biologi	13,8	13,7	14,2
Fysik	13,4	13,3	13,8
Kemi	14,1	14,1	14,3
Geografi	13,6	13,5	14,1
Historia	10,1	10,1	10,4
Religionskunskap	10,8	10,7	11,3
Samhällskunskap	14,8	14,7	14,8

Den genomsnittliga betygspoängen på ämnesproven var något högre i fristående skolor jämfört med i kommunala skolor i samtliga ämnen. Störst skillnad mellan kommunala och fristående skolors genomsnittliga betygspoäng var det i ämnesprovet i engelska och i svenska som andraspråk. Minst skillnad var det i ämnesprovet i samhällskunskap, följt av kemi.

## Ämnesprov i engelska

Drygt 94 procent av eleverna uppnådde kraven för godkänt provbetyg (A-E) i det sammanvägda provbetyget i engelska. Andelen som nådde kraven för godkänt delprovsbetyg varierar mellan 91 och 94 procent i de olika delproven.

**Diagram 2. Betygsfördelning (%) för det sammanvägda provbetyget och delprovsbetygen i ämnesprovet i engelska, årskurs 6 vårterminen 2013.**

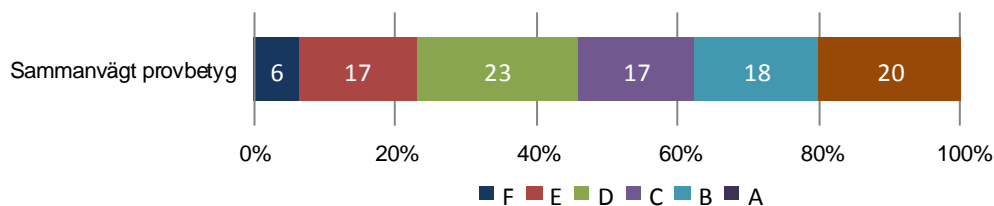


Eleverna hade lättast att nå upp till godkänt provbetyg i delprov A som prövar elevernas muntliga förmåga och svårast i delprov C som prövar den skriftliga förmågan. Delprov B prövar den receptiva förmågan, det vill säga att läsa och lyssna. Det var i detta delprov som störst andel av eleverna uppnådde det högsta delprovsbetyget, då nästan var tredje elev erhöll delprovsbetyget i A.

## Ämnesprov i matematik

I matematik ges inte delprovsbetyg då elevernas förmågor i ämnet testas i samtliga delprov. Eleverna får därmed endast ett sammanvägt provbetyg i matematik. Betygsfördelningen i matematik redovisas i diagrammet nedan.

**Diagram 3. Betygsfördelning (%) för det sammanvägda provbetyget i ämnesprovet i matematik, årskurs 6 vårterminen 2013.**

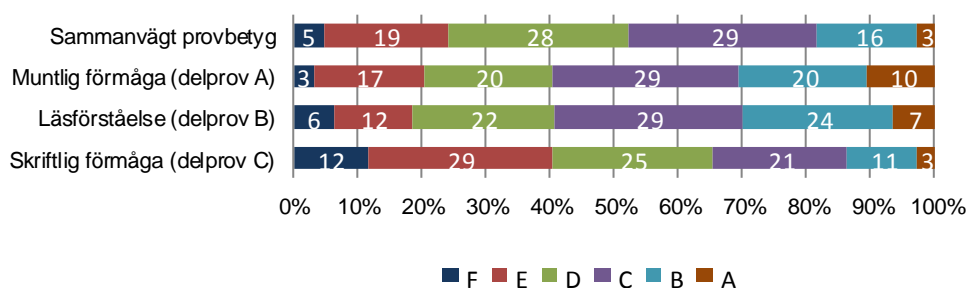


Närmare 94 procent uppnådde kraven för godkänt provbetyg (A-E) i matematik. Eleverna fördelar sig relativt jämnt över de godkända provbetygsstegen A-E och var femte elev uppnådde det högsta betyget A i ämnesprovet.

## Ämnesprov i svenska

Drygt 95 procent av eleverna uppnådde kraven för godkänt provbetyg (A-E) i det sammanvägda provbetyget i svenska. Andelen som nådde kraven för godkänt delprovsbetyg varierar mellan 97 och 88 procent i de olika delproven.

**Diagram 4. Betygsfördelning (%) för det sammanvägda provbetyget och delprovsbetygen i ämnesprovet i svenska, årskurs 6 vårterminen 2013.**

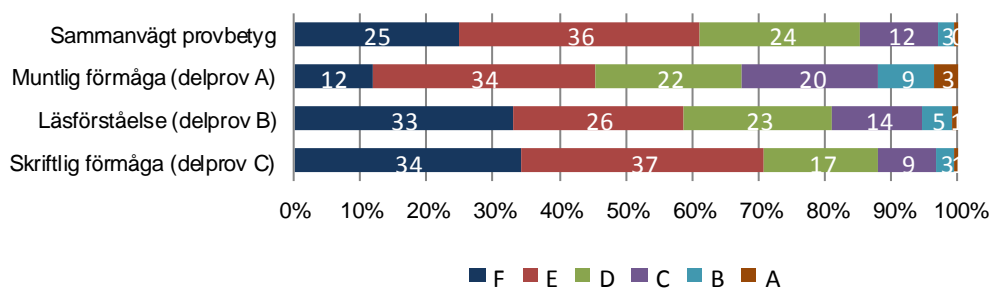


Eleverna hade lättast att nå upp till godkänt provbetyg i delprov A som prövar elevernas muntliga förmåga. Det var också i detta delprov som störst andel av eleverna nådde det högsta provbetyget A. Svårast att uppnå kraven för godkänt delprovsbetyg hade eleverna i delprov C som prövar den skriftliga förmågan och det var också i detta delprov som eleverna hade svårast att nå upp till de högsta delprovsbetygen B och A.

## Ämnesprov i svenska som andraspråk

De elever som följer kursplanen i svenska som andraspråk genomför samma ämnesprov som de elever som följer kursplanen i svenska. Bedömningen sker utifrån kursplanen i svenska som andraspråk. Enligt de insamlade uppgifterna följde knappt 9 procent av eleverna i årskurs 6 kursplanen i svenska som andraspråk. Andelen som nådde kraven för godkänt delprovsbetyg varierar mellan 66 och 88 procent i de olika delproven.

**Diagram 5. Betygsfördelning (%) för det sammanvägda provbetyget och delprovsbetygen i ämnesprovet i svenska som andraspråk, årskurs 6 vårterminen 2013.**



Närmare var fjärde elev uppnådde inte kraven för godkänt provbetyg (A-E) i ämnesprovet i svenska bland elever som följer kursplanen i svenska som andraspråk. Eleverna som följer kursplanen i svenska som andraspråk hade lättast att nå upp till godkänt provbetyg i delprov A som prövar elevernas muntliga förmåga. Det var också i delprov A som störst andel av eleverna nådde upp till de högsta delprovsbetygen B och A. Svårast hade eleverna att nå upp till kraven för godkänt i delprov C som prövar elevernas skriftliga förmåga. I såväl delprovet som prövar den skriftliga förmågan som i delprovet som prövar elevernas läsförståelse nådde var tredje elev inte upp till kraven för godkänt delprovsbetyg.

### Ämnesprov i naturorienterande ämnen och samhällsorienterande ämnen

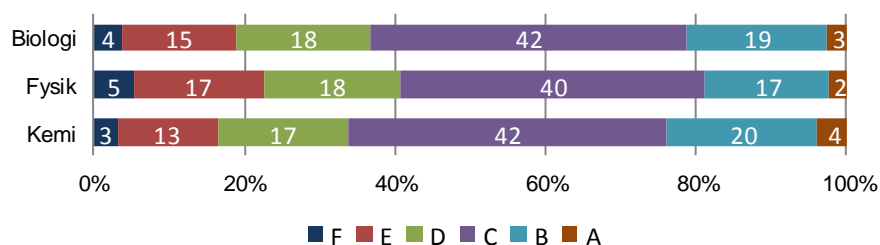
Som tidigare nämnts så genomfördes nationella prov i de naturorienterande och samhällsorienterande ämnena för första gången 2013. Proven genomfördes som en utprövningsomgång, vilket innebär att resultaten bör tolkas med försiktighet.

Till skillnad från ämnesprov i engelska, matematik och svenska alternativt svenska som andraspråk, där alla elever ska genomföra samtliga prov, ska varje skola och elev genomföra prov i endast ett av ämnena biologi, fysik eller kemi respektive i geografi, historia, religion eller samhällskunskap. För att tilldela skolor ett av de tre ämnesproven i biologi, fysik och kemi gjordes tre urval som vardera var representativt för den totala elevgruppen i årskurs 6. På motsvarande sätt har skolor blivit tilldelade ett av de fyra ämnesproven i geografi, historia, religionskunskap och samhällskunskap. I respektive urval tas hänsyn till viktiga redovisningsgrupper som föräldrarnas utbildningsnivå, svensk/utländsk bakgrund<sup>4</sup> och skolans huvudman.

### Ämnesprov i biologi, fysik och kemi

I de naturorienterande ämnena var det störst andel som uppnådde kraven för godkänt provbetyg (A-E) i ämnesprovet i kemi med 97 procent. I ämnesprovet i biologi uppnådde 96 procent av eleverna kraven för godkänt provbetyg och i ämnesprovet i fysik 95 procent.

**Diagram 6. Betygsfördelning (%) för det sammanvägda provbetyget i ämnesproven i biologi, fysik och kemi, totalt, årskurs 6 vårterminen 2013.**



Kemi var det naturorienterande ämnesprov där störst andel av eleverna nådde upp till det högsta provbetyget A, men skillnaderna i provbetygsfördelningen mellan de

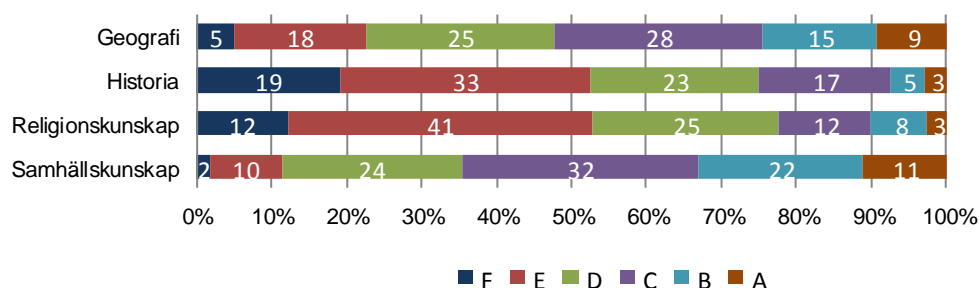
<sup>4</sup> Elever med utländsk bakgrund avser elever födda utomlands samt elever födda i Sverige med båda föräldrarna födda utomlands.

naturorienterande ämnena var liten. Av de provbetyg som sattes var det störst andel av eleverna som fick ett C i de naturorienterande ämnena.

### **Ämnesprov i geografi, historia, religionskunskap och samhällskunskap**

I de samhällsorienterande ämnena uppnådde 98 procent av eleverna kraven för godkänt provbetyg (A-E) i ämnesprovet i samhällskunskap. I ämnesprovet i geografi uppnådde 95 procent kraven och i religionskunskap 88 procent. Svårast hade eleverna att nå upp till kraven för godkänt provbetyg i ämnesprovet i historia där 81 procent av eleverna nådde upp till kraven för godkänt.

**Diagram 7. Betygsfördelning (%) för det sammanvägda provbetyget i ämnesproven i geografi, historia, religionskunskap och samhällskunskap, totalt, årskurs 6 vårterminen 2013.**



Samhällskunskap var det samhällsorienterande ämnesprov där störst andel av eleverna nådde upp till de högsta provbetygen, där var tredje elev erhöll provbetyget B eller A. I ämnesprovet i historia var det endast en elev av tolv som nådde upp till kravnivån för något av de två högsta betygen, B eller A. I ämnesprovet i historia och religionskunskap erhöll störst andel av eleverna provbetyget E, medan störst andel av eleverna i geografi och samhällskunskap erhöll provbetyget C.

### **Beskrivning av resultaten utifrån olika bakgrundsfaktorer<sup>5</sup>**

Statistiken visar att det ibland finns betydande skillnader mellan kommuner och skolor vad gäller elevernas resultat på de nationella proven. Skolors resultat kan bero på många olika faktorer. Till exempel kan de bero på skolors sätt att organisera och bedriva sin verksamhet, skolors arbetssätt, lärarinsatser och elevsammansättning.

För att förstå olika elevers skolresultat på ämnesproven är det viktigt att ta hänsyn till olika elevers förutsättningar, till exempel om eleven nyligen kommit till Sverige och vilken utbildningsnivå föräldrarna har. I de två tabellerna nedan visas skillnader i den genomsnittliga betygspoängen för ämnesproven i årskurs 6. Tabell 5 visar skillnader i den genomsnittliga betygspoängen för ämnesproven beroende av föräldrarnas utbildningsnivå.<sup>6</sup>

<sup>5</sup> För vidare läsning om bakgrundsfaktorerens påverkan på elevernas resultat och förutsättningar för att prestera i skolan, se bl.a. PISA in focus, no 33. *What do immigrant students tell us about the quality of education systems?* OECD (2013).

<sup>6</sup> Uppgifter om föräldrarnas utbildningsbakgrund saknas för drygt 2000 elever. En stor majoritet (närmare 1600 elever) som saknar dessa uppgifter är födda utomlands.

**Tabell 4. Genomsnittlig betygspoäng för respektive ämnesprov, totalt samt uppdelat på föräldrarnas högsta utbildningsnivå, årskurs 6 våren 2013**

	Totalt	Förgymnasial	Gymnasial	Eftergymnasial
Engelska	14,9	11,4	13,8	16,0
Matematik	14,1	10,4	12,8	15,4
Svenska	13,1	10,7	12,2	14,0
Svenska som andraspråk	8,9	7,5	9,3	9,9
Biologi	13,8	10,8	13,1	14,7
Fysik	13,4	9,9	12,6	14,4
Kemi	14,1	11,1	13,4	15,0
Geografi	13,6	9,5	12,6	14,7
Historia	10,1	6,4	8,9	11,5
Religionskunskap	10,8	8,4	9,8	11,8
Samhällskunskap	14,8	12,2	14,1	15,5

Elever med minst en förälder med eftergymnasial utbildning hade i genomsnitt en högre betygspoäng på de olika ämnesproven än elever vars föräldrar har högst gymnasial eller förgymnasial utbildning. Detta återspeglas i alla ämnesproven men är mest påtagligt i ämnena matematik, historia och i engelska.

Förutsättningarna för elever födda utomlands påverkas likväl av föräldrarnas utbildningsnivå, men även av när eleven kommit till Sverige. Tabell 6 visar skillnader i den genomsnittliga betygspoängen för ämnesproven beroende på när eleven invandrat till Sverige.

**Tabell 5. Genomsnittlig betygspoäng för respektive ämnesprov, totalt samt uppdelat på när elever födda utomlands kommit till Sverige, elever i årskurs 6 våren 2013**

	Totalt exkl. nyinvandrade elever	Elever födda utomlands och		
		kommit till Sverige före ordinarie skolstart	kommit till Sverige efter ordinarie skolstart	kommit till Sverige de senaste fyra åren*
Engelska	15,0	14,6	11,5	10,9
Matematik	14,1	12,9	11,8	11,9
Svenska	13,2	12,8	11,0	10,0
Svenska som andraspråk	9,5	9,7	7,4	6,4
Biologi	13,9	13,0	10,8	10,2
Fysik	13,5	12,3	10,4	9,5
Kemi	14,2	13,3	11,0	10,5
Geografi	13,7	12,4	9,8	9,1
Historia	10,2	9,1	7,0	6,1
Religionskunskap	10,9	10,6	8,8	8,0
Samhällskunskap	14,8	14,1	11,7	10,9

\*Dessa elever definieras i statistiken som nyinvandrade elever.



Elever som kommit till Sverige före ordinarie skolstart, det vill säga före år 2007, hade i genomsnitt en högre betygspoäng på de olika ämnesproven, än elever som kommit efter ordinarie skolstart. Detta återspeglas i alla ämnesproven men är mest påtagligt i ämnena engelska, geografi och samhällskunskap.

## **Tabeller på Skolverkets webbplats**

Vill du se de aktuella tabellerna där uppgifterna är hämtade så hittar du dem på Skolverkets webbplats [www.skolverket.se](http://www.skolverket.se) under Statistik & utvärdering/ Statistik/ Grundskolan/ Provresultat. Där finns statistik om ämnesproven i årskurs 6 för vårterminen 2013.

I Skolverkets databas SIRIS redovisas resultaten på läns-, kommun- och skolnivå. Vill du veta mer om ämnesproven i årskurs 6 finns information på Skolverkets webbplats [www.skolverket.se/bedomning](http://www.skolverket.se/bedomning).