

Elever och personal i fritidshem hösten 2013

Nedan presenterar Skolverket en översikt av fritidshemmen när det gäller elever, personal och grupper. Dels presenteras resultatet för 2013, dels hur utvecklingen har sett ut över tid.

Fritidshem styrs av skollag¹ och läroplan. I skollagen ställs bland annat krav på kvaliteten i fritidshem. Fritidshemmet ska tillämpa del 1 och 2 av läroplanen (Lgr 11) för grundskolan, förskoleklassen och fritidshemmet. Fritidshemmet är en del av skolväsendet och syftet med fritidshem är att komplettera utbildningen förskoleklass och skola.

Kommunerna är enligt skollagen skyldiga att erbjuda utbildning i fritidshem till och med vårterminen då eleven fyller 13 år. Eleven ska erbjudas utbildning i fritidshem i den omfattning som behövs med hänsyn till föräldrarnas förvärvsarbete eller studier eller om eleven har ett eget behov på grund av familjens situation i övrigt. Kommunerna är inte skyldiga att erbjuda utbildning i fritidshem om föräldrarna är arbetslösa eller föräldralediga. Från och med höstterminen det år då eleven fyller 10 år kan kommunerna under vissa förutsättningar erbjuda öppen fritidsverksamhet istället för fritidshem. Syftet med fritidshem är att komplettera utbildningen i förskoleklass och skola, stimulera utveckling och lärande samt ge en meningsfull fritid och rekreation.

Enligt skollagen ska elevgrupperna ha en lämplig sammansättning och storlek och eleverna ska i övrigt erbjudas en god miljö. Skollagen ställer även krav på lokaler och personalens kompetens.

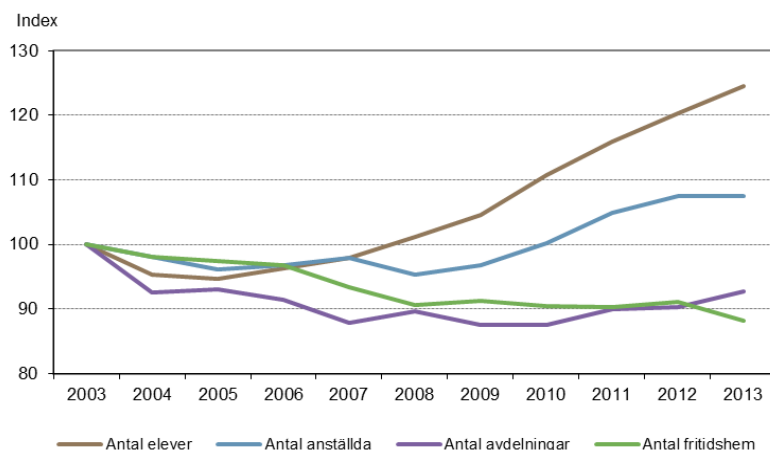
Statistiken om fritidshem ingår i Sveriges officiella statistik. Varje år samlas uppgifter in om elever, personal och kostnader i fritidshem. Det är Statistiska centralbyrån (SCB) som på uppdrag av Skolverket samlar in uppgifterna.

¹ Skollagen (2010:800) 14 kap. Fritidshemmet

Fler elever men färre fritidshem

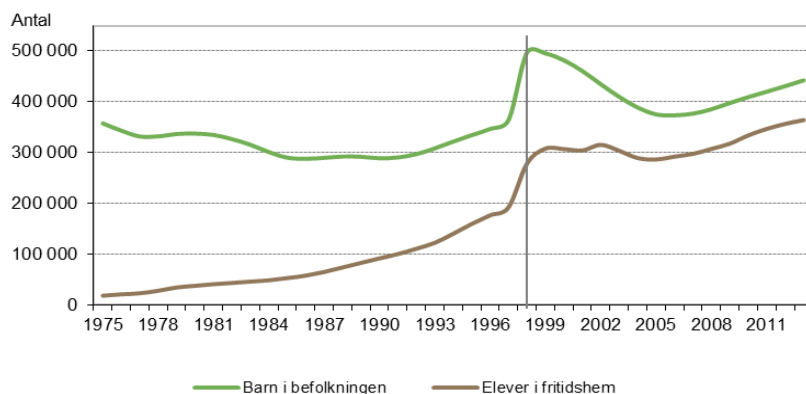
Inom förskoleklassen, grundskolan, grundsärskolan, specialskolan och sameskolan finns det sammanlagt 4 178 fritidshem. Under många år har antalet fritidshem minskat, samtidigt som antalet inskrivna elever ökat. Från 2003 och fram till idag har antalet fritidshem minskat med 12 procent, antalet avdelningar med 7 procent medan antalet elever har ökat med 25 procent. Antalet anställda har under samma period ökat med 8 procent.

Diagram 1: Utveckling av antal elever och anställda i fritidshem samt antal fritidshem och avdelningar 2003–2013 (index = år 2003)



Idag är 425 900 elever inskrivna i fritidshem, jämfört med 411 300 året innan. Andelen av alla barn, 6–12 år, som är inskrivna i fritidshem är nu 57 procent. Men i fritidshem går framför allt 6–9-åringarna. I den åldersgruppen är 82 procent inskrivna, vilket är en liten minskning jämfört med förra året. För tio år sedan var andelen inskrivna 6–9-åringar i fritidshem 74 procent.

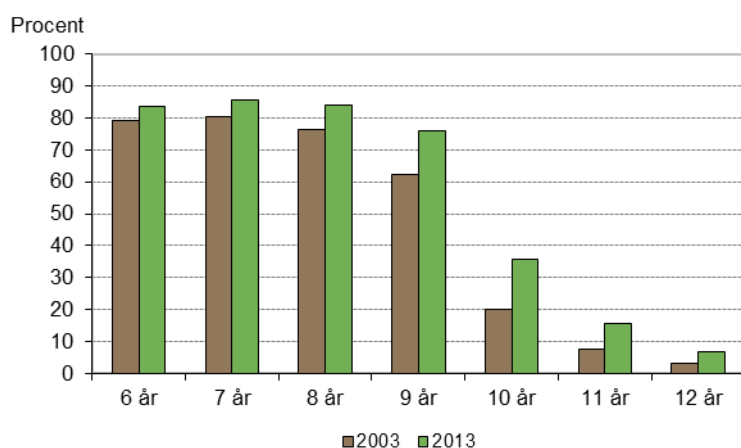
Diagram 2: Antal 7–9 åringar (t.o.m. 1997) och 6–9 åringar (fr.o.m. 1998) i befolkningen samt därav inskrivna i fritidshem 1975–2013.



Anmärkning År 1998 övergick skolbarnsomsorgen till utbildningssektorn. För sexåringarna ersattes förskolan med skolformen förskoleklass kompletterad med fritidshem.

Även om det är betydligt ovanligare att elever i åldern 10–12 går i fritidshem ökar dessa procentuellt mer än 6–9 åringar. År 2013 är 20 procent av alla 10–12-åringar inskrivna i fritidshem. För fem år sedan var motsvarande andel 13 procent, och för tio år sedan 10 procent.

Diagram 3: Andel (%) av befolkningen i olika åldrar inskrivna i fritidshem 2003 och 2013.



Högst andel 6–9-åringar i fritidshem finns i kommungrupperna² ”förortskommuner till storstäder” och ”storstäder”, 89 respektive 86 procent. Andelen är lägst i ”glesbygdskommuner” med 66 procent.

Grupperna blir allt större

Från 2012 till 2013 har grupperna totalt sett blivit fler på fritidshemmen. Det finns idag totalt 10 500 grupper på fritidshemmen jämfört med 10 300 för ett år sedan. Trots det har grupperna blivit större då antalet elever ökat procentuellt mer. Nu går det i snitt 40,4 elever per grupp³ medan motsvarande siffra för ett år sedan var 40,1.

Sett till den senaste tioårsperioden har grupperna växt kraftigt i storlek. År 2003 hade en genomsnittlig grupp 30 elever.

Kommunalt drivna fritidshem har sedan 2005, med några undantag, haft något större grupper än enskilt drivna. År 2013 har enskilt drivna fritidshem större grupper än kommunala.

² Kommungruppsindelningen är gjord av Sveriges Kommuner och Landsting. För mer information se www.skl.se

³ Måttet ”antal elever per grupp” beräknas genom att dividera antalet inskrivna elever i fritidshem med antalet avdelningar i fritidshem. En avdelning är den elevgrupp som fritidshemmets arbetslag ansvarar för. Måttet bygger på uppgifter som skolorna har rapporterat.

Tabell 1: Genomsnittlig gruppstorlek i fritidshem 1990-2013.

År	Elever per grupp i fritidshem		
	Totalt	Kommunal	Enskild
1990	17,8		
1995	23,7		
1996	24,1		
1997	26,2		
1998	29,4		
1999-2002	.		
2003	30,1		
2004	31,0		
2005	30,6	30,8	29,0
2006	31,7	32,1	28,0
2007	33,5	33,7	31,5
2008	34,0	35,0	34,1
2009	36,0	36,9	35,4
2010	38,1	38,1	38,4
2011	38,8	39,0	37,2
2012	40,1	39,9	41,7
2013	40,4	40,2	42,0

) Uppgift om genomsnittlig gruppstorlek saknas

Det är stora regionala variationer när det gäller gruppernas storlek. Störst är den genomsnittliga gruppstorleken i kommungruppen ”förortskommuner till storstäder” (46,7), medan den är minst i ”glesbygdskommuner” (30,3).

Försämrad personaltäthet under lång tid

Under många år har antalet elever ökat mer än antalet anställda, vilket har lett till en kontinuerligt försämrad personaltäthet⁴. Sett till det senaste året har antalet elever ökat med närmare 4 procent medan antalet anställda inte ökat alls. Varje anställd ansvarar nu i genomsnitt för 12,9 elever jämfört med 12,4 elever för ett år sedan.

Från 1990 till 2000 ökade antalet inskrivna elever per anställd från 7,5 till 10,9 och fortsatte upp till 12,9 år 2013. Mellan 2002 och 2004 kan Skolverket se en förbättring av personaltätheten. Inte för att anställningarna ökade, utan för att antalet inskrivna elever minskade. Efter 2004 har antalet inskrivna elever återigen ökat och anställningarna har inte hängtt med. Från 2003 och fram till idag har antalet elever ökat med 25 procent och antalet anställda med 8 procent.

I början på 2000-talet hade kommunala fritidshem en bättre personaltäthet jämfört med enskilt drivna. Under den senare delen av 2000-talet suddades de skillnaderna ut även om det fortfarande går fler elever per anställd i enskilt drivna fritidshem. 2013 går det i genomsnitt 12,8 elever per anställd i kommunala fritidshem jämfört med 13,3 i enskilda.

⁴ Personaltäthet beräknas genom att dividera antalet elever med antalet anställda.

Kommungruppen ”storstäder” har i genomsnitt högst antal elever per anställd med 13,6. ”Kommuner i glesbefolkad region” har lägst med 10,3.

Ingen ökning av antal anställda

Idag finns totalt 33 100 anställda (som arbetar med elever) i fritidshem, vilket är oförändrat jämfört med för ett år sedan. Antalet årsarbetare, dvs. antalet anställda omräknade till heltids-tjänster, har däremot minskat med närmare 3 procent samma period. Det betyder att de anställda i mindre utsträckning tjänstgör på fritidshem idag jämfört med 2012. Det finns idag 20 000 årsarbetare jämfört med 20 500 förra året.

Personalens genomsnittliga tjänstgöringsgrad i fritidshem har förändrats över tid. 1990 var tjänstgöringsgraden i fritidshem i genomsnitt 90 procent och år 2000 64 procent. Idag är den 60 procent vilket är en minskning med två procentenheter jämfört med för ett år sedan.

Sett till antalet elever per årsarbetare går det 21,3 elever per årsarbetare jämfört med 20,1 ett år tillbaka.

Andelen män i fritidshem har kontinuerligt ökat under många år. De senaste tio åren har andelen män i fritidshem ökat med 5 procentenheter och är nu 22 procent.

Andelen kvinnor och män skiljer sig mellan kommunalt och enskilt drivna fritidshem. Procentuellt finns det fler män i enskilt drivna fritidshem där 30 procent av de anställda är män. Motsvarande siffra för kommunala fritidshem är 21 procent.

Tabell 2: Antal anställda i fritidshem, därav andel (%) kvinnor och män 2003–2013

År	Totalt antal anställda	därav andel (%)	
		kvinnor	män
2003	31 300	83,6	16,4
2004	30 500	83,4	16,6
2005	29 800	83,2	16,8
2006	30 000	82,6	17,4
2007	30 000	82,6	17,4
2008	29 300	82,2	17,8
2009	29 700	81,7	18,3
2010	30 800	80,7	19,3
2011	32 200	79,8	20,2
2012	33 000	78,7	21,3
2013	33 100	78,2	21,8

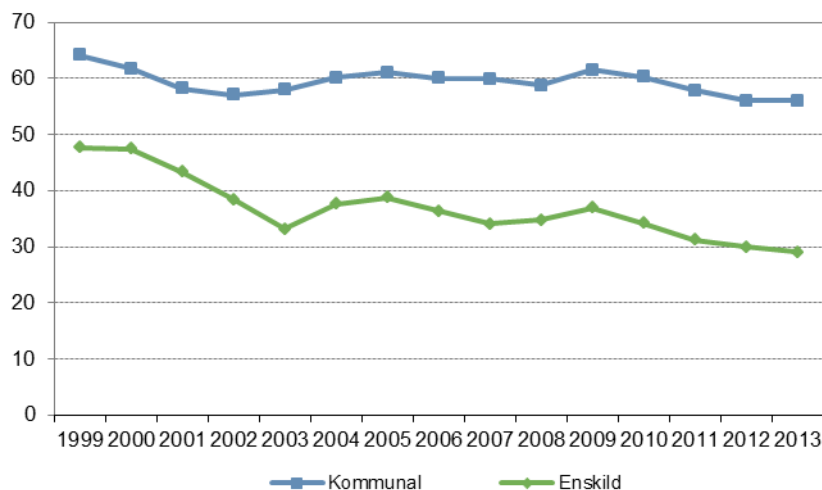
Det är vanligt att personal som tjänstgör i fritidshem även tjänstgör i förskoleklass och/eller grundskola. Hösten 2013 är det 54 procent av personalen i fritidshem som även arbetar i förskoleklass och/eller grundskola.

Personal med pedagogisk högskoleexamen fortsätter att minska

I fritidshem har 53 procent av årsarbetarna en pedagogisk högskoleexamen, främst fritidspedagogexamen. Det är den lägsta siffran på många år och en minskning med en halv procentenhet jämfört med 2012. Andelen årsarbetare med pedagogisk högskoleexamen har sjunkit kontinuerligt de senaste fyra åren. 19 procent av årsarbetarna har annan utbildning för arbete med barn och mer än var fjärde har ingen utbildning för arbete med barn.

Det är stor skillnad i utbildningsnivå mellan kommunalt och enskilt drivna fritidshem. Medan 56 procent av årsarbetarna i kommunala fritidshem har en pedagogisk högskoleexamen är motsvarande andel i enskilda 29 procent. På enskilt drivna fritidshem har närmare varannan personal ingen utbildning för arbete med barn.

Diagram 4: Andel (%) årsarbetare med pedagogisk högskoleexamen i kommunala respektive enskilt drivna fritidshem 1999–2013



De regionala skillnaderna är stora. Högst andel årsarbetare med pedagogisk högskoleexamen finns i kommungruppen ”kommuner i glesbefolkad region”, 73 procent, och lägst i ”förortskommuner till storstäderna”, 37 procent.

Enskilt drivna fritidshem vanligast i storstadsområden

Fritidshem som bedrivs i enskild regi finns i 177 kommuner. Vanligast är att de finns i kommungrupperna ”orstäder” och ”förortskommuner till storstäderna”. 19 respektive 15 procent av alla inskrivna elever i ”orstäder” och ”förortskommuner till storstäderna” går i ett enskilt drivet fritidshem. Lägst är andelen i ”varuproducerande kommuner”, 3 procent.

16 procent av alla fritidshem drivs i enskild regi och 11 procent av alla inskrivna elever 6–12 år går i dessa. Det är en liten ökning jämfört med för tio år sedan då andelen enskilda verksamheter var 15 procent och andelen inskrivna elever i enskilda fritidshem var 8 procent.

Tabeller på Skolverkets webbplats

På Skolverkets webbplats (www.skolverket.se) finns statistik om fritidshem för åren 1997–2013 på riks-, läns- och kommunnivå. Uppgifter på riksnivå finns under länken ”statistik-och-utvardering/statistik-i-tabeller”. Uppgifter på kommun- och länsnivå finns i databasen Jämförelsetal som finns under länken ”statistik-och-utvardering/statistik-i-databaser”.