

Redovisning av uppdrag om avvikelser mellan provresultat och betyg i grundskolans årskurs 6 och årskurs 9

Dnr U2014/335/S

Härmed redovisas uppdraget om avvikelser mellan resultat på nationella prov och ämnesbetyg i årskurs 6 och 9 givet i regleringsbrev för Skolverket för budgetåret 2014.

Sammanfattning

Majoriteten av eleverna (ca 65-75 procent) i både årskurs 6 och årskurs 9 fick samma ämnesbetyg som provbetyg i matematik, engelska och svenska. Avvikelser i form av två eller fler betygssteg var ovanliga, där skillnader förekommer handlade det främst om ett betygssteg lägre eller högre. Det var generellt vanligare att flickor hade samma eller ett högre ämnesbetyg än provbetyg jämfört med pojkar som oftare hade ett lägre ämnesbetyg än provbetyg.

I jämförelsen över tid för årskurs 9 har andelen som får samma slutbetyg som provbetyg minskat i alla ämnen, förutom i matematik där andelen är oförändrad.

Tidigare analyser för årskurs 9 har visat att den genomsnittliga betygspoängen i slutbetyg och provbetyg inte förändrades över tid. I och med den nya betygsplanen har det dock nu skett vissa förändringar. Den genomsnittliga betygspoängen har ökat avsevärt i samtliga ämnen för både slutbetyg och provbetyg. Respektive prov- och slutbetygsplan ligger också närmare varandra 2013 jämfört med tidigare år.

Analyserna i denna rapport visar stora likheter mellan årskurs 6 och 9 i engelska och svenska. I bägge årskurserna hade en övervägande andel elever högre ämnesbetyg än provbetyg i svenska och en övervägande andel lägre ämnesbetyg än provbetyg i engelska. I matematik hade däremot eleverna i årskurs 6 övervägande lägre ämnesbetyg än provbetyg medan eleverna i årskurs 9 hade övervägande högre ämnesbetyg än provbetyg. Eleverna i årskurs 6 hade också en avsevärt högre genomsnittlig provbetygsplan på det nationella provet i matematik jämfört med eleverna i årskurs 9.

Analyserna visar stora variationer mellan skolenheterna, framförallt bland små skolenheter. Variationsmönstren var likartade i årskurs 6 och 9. I vissa skolenheter råder en hög överensstämmelse och i andra skolenheter har många elever övervägande högre eller lägre ämnesbetyg jämfört med provbetyget. Vad dessa skillnader beror på är dock fortfarande oklart. Jämförelsen med tidigare år för årskurs 9 visar att variationen mellan skolenheter har ökat 2013 i ämnena matematik, engelska och matematik.

Både i denna och tidigare redovisningar har några olika faktorer som eventuellt skulle kunna påverka skillnaden mellan skolenheternas avvikelser prövats. Men ingen av dessa faktorer har i någon större utsträckning kunnat förklara skillnaderna mellan skolenheterna.

Den faktor i denna redovisning för 2013 som i viss utsträckning kan belysa skillnaderna mellan skolenheterna var elevernas prestationer på nationella proven. I de skolenheter där flertalet elever hade ett högre ämnesbetyg än provbetyg, hade också skolenheterna ett relativt lågt genomsnittligt resultat på det nationella provet. Det motsatta gällde för de skolenheter med övervägande lägre ämnesbetyg än provbetyg, som alltså hade ett relativt högt genomsnittligt resultat på det nationella provet. Men detta samband gällde framförallt i ämnet matematik och var inte lika framträdande i de andra ämnena.

Större avvikelser där över 90 procent av eleverna hade ett lägre eller högre terminsbetyg än provbetyg förekom endast i några enskilda skolenheter. På flera skolenheter gällde avvikelsen ett mindre antal elever på skolenheten. Det var inga nämnbara skillnader mellan kommunala och fristående skolenheter.

Det förekommer en samvariation inom skolenheter, dvs. om elever på en skolenhet har högre ämnesbetyg än provbetyg i ett ämne i årskurs 6 har de ofta också detta i årskurs 9.

Då Skolinspektionens resultat inkluderas i analysen konstateras att överensstämmelsen i bedömning är lägre för mer komplexa uppgifter. I dessa uppgifter finns ett tolkningsutrymme vid rättningen vilket bidrar till variationer, främst i bedömningen av längre texter. Det går inte att fastställa om den korrekta bedömningen sker hos omrättaren eller ursprungs rättaren. Dessutom är det svårt att mäta i hur stor grad variationer beror på systematiska eller slumpmässiga felrättningar

Skolverket konstaterar att det finns skolenheter med stora avvikelser mellan provbetyg och ämnesbetyg. Skolverket anser att såväl en mycket hög överensstämmelse som stora avvikelser mellan ämnesbetyg och resultaten på de nationella proven behöver analyseras vidare av huvudmännen på lokal nivå. Genom att jämföra resultaten på de nationella proven med ämnesbetygen går det att få ett underlag för diskussion om på vilka grunder lärare sätter betyg. Måttet i databasen SIRIS är tänkt att fungera som ett stöd i det arbetet. Stora avvikelser på en skola och hög överensstämmelse på en annan tyder på att det kan finnas olika synsätt på grunderna för betygsättningen.

Innehållsförteckning

Redovisning av uppdrag om avvikelser mellan provresultat och betyg i grundskolans årskurs 6 och årskurs 9	1
Sammanfattning.....	1
Innehållsförteckning	3
1 Inledning	4
1.1 Bakgrund	4
Nationella prov	5
Årskurs 9	6
Årskurs 6	6
Ämnestilldelning	6
2 Metod	7
2.1 Datamaterial.....	7
Utgångspunkter för redovisningen av årskurs 6	8
2.2 Analysmått.....	9
3 Analys	11
3.1 Förändringar över tid i årskurs 9	11
3.2 Jämförelsen mellan ämnesbetyg och resultat på nationella prov	19
Matematik	21
Engelska	28
Svenska.....	34
Naturorienterande ämnen årskurs 9	41
Relation mellan ämnen	46
Variation i nettoavvikelser över tid	47
4 Skolinspektionens omräkning jämfört med nettoavvikelse mellan prov- och slutbetyg	49
5 Olika faktorerers betydelse för avvikelserna	58
6 Avslutande kommentar	61
Bilaga 1.	63
Referenser	67

1 Inledning

Här redovisas uppdraget om avvikelser mellan resultatet på nationella prov och terminsbetyg i årskurs 6 samt avvikelser mellan resultatet på nationella prov och slutbetyg i årskurs 9, givet i regleringsbrevet för Skolverket 2014. När resultaten för årskurs 6 och 9 redovisas tillsammans benämns för enkelhetens skull både terminsbetyg och slutbetyg som ämnesbetyg. Rapporten baseras dels på uppgifter från Skolverkets nationella uppföljning, dels på uppgifter från Skolinspektionens rättningssuppdrag.

En central jämförelse i redovisningen är hur skolenheters ämnesbetyg i engelska, matematik och svenska förhåller sig till resultaten på nationella proven. Det åskådliggörs av hur stor andel av eleverna som har samma ämnesbetyg som provbetyg samt hur stor andel som har högre respektive lägre ämnesbetyg jämfört med provbetyg i respektive ämne. För årskurs 9 finns den jämförelsen även för ämnena biologi, fysik och kemi.

Syftet med denna redovisning är inte att ge en heltäckande bild av likvärdighet i betygsättning utan att bidra till en diskussion om likvärdig betygsättning utifrån en analys av relationen mellan provresultat och ämnesbetyg. De nationella proven i årskurs 6 och 9 utgör endast en del av lärarens betygsunderlag. Enligt läroplanen ska all tillgänglig information om elevens kunskaper utnyttjas vid betygsättningen och en allsidig bedömning av elevens kunskaper göras. Avvikelser mellan resultatet på nationella proven och ämnesbetygen behöver med andra ord inte innebära några felaktigheter från skolans eller lärarens sida, utan kan betyda att eleven bedöms ha bättre eller sämre kunskaper inom andra förmågor än det som prövas på det nationella provet. Däremot kan såväl en hög överensstämmelse som stora avvikelser mellan ämnesbetyg och resultaten på de nationella proven behöva analyseras vidare på lokal nivå. Mycket stor avvikelse mellan provbetyg och ämnesbetyg kan vara tecken på att skolan eller huvudmannen behöver granska arbetet med betygsättning. Men mycket hög överensstämmelse, till exempel om alla elever på skolan har samma ämnesbetyg som provbetyg, kan också vara en signal på att analyser av betygsättningen behöver göras.

I Skolverkets databas SIRIS, Skolverkets internetbaserade resultat- och kvalitetsinformationssystem, redovisas relationen mellan terminsbetyg och provresultat på ämnesproven i matematik, engelska och svenska i årskurs 6 på skolenivå för första gången 2013. Sen flera år tillbaka redovisas relationen mellan slutbetyg och provresultat på ämnesproven i matematik, engelska och svenska samt biologi, fysik och kemi i årskurs 9 på skolenivå. För varje skolenhet framgår överensstämmelsen mellan terminsbetyg i årskurs 6 respektive slutbetyg i årskurs 9 och provbetyg. En jämförelse är också möjlig med rikets, länets och kommunens genomsnittliga avvikelse i varje ämne.

1.1 Bakgrund

Skolverket har i regleringsbrevet ett löpande uppdrag sedan 2008 att redovisa skillnaderna mellan resultaten i slutbetygen och resultaten på de nationella proven i

årskurs 9. I regleringsbrevet för 2011 utökades uppdraget att till Skolverkets statistiska material och analys även inkludera resultatet av Skolinspektionens uppdrag om viss central rättning av nationella prov i årskurs 9. I regleringsbrevet för 2014 kompletterades uppdraget till att även redovisa skillnaderna mellan resultaten i terminsbetygen och resultaten på de nationella proven i årskurs 6. Uppdraget omfattar även gymnasieskolan och vuxenutbildningen på gymnasialnivå. Redovisningen i denna rapport avser dock endast grundskolan.

Denna rapport bygger på avrapporteringen av motsvarande uppdrag i regleringsbrevet för 2011, 2012 respektive 2013. I de två föregående års redovisningar, *Avvikelser mellan provresultat och betyg i grundskolans årskurs 9¹*, låg tyngdpunkten på skolenheters avvikelser eftersom det nationella resultatet ändras marginellt över tid och resultaten publiceras löpande. En kartläggning och analyser gjordes om huruvida det fanns systematiska skillnader mellan olika skolor när de kategoriseras med avseende på storlek och huvudman. Analys av skolors nettoavvikelse utökades med analys av total avvikelse och nettoavvikelsen tillsammans med behöriga lärare. I Skolverkets tidigare rapporter redovisas att variationen mellan skolor är stor när det gäller skillnader mellan prov- och slutbetyg. I den här rapporten har analysen av skolenheters nettoavvikelse utökats med analys av nettoavvikelsen tillsammans med resultaten på de nationella proven. Den samanalys som gjordes för Skolverkets och Skolinspektionens respektive statistik i de föregående årens rapporter har upprepats.

Resultatet från den centrala rättningen beskrivs närmare i Skolinspektionens rapport *Olikheterna är för stora? Omrättning av nationella prov i grundskolan och gymnasieskolan 2013²*. Både Skolverket och Skolinspektionen har tidigare använt och redovisat resultat från nationella prov enligt den fyrgradiga betygsskalan. Våren 2013 var första gången som slutbetyg gavs enligt den nya betygsskalan, A-F. Skolverkets jämförelse av provbetyg och slutbetyg 2013 innebär att jämförelsen görs med en 6-gradig skala. Våren 2013 var också första gången som Skolverket samlade in uppgifter om terminsbetyg i årskurs 6. Nytt i årets rapport är att även jämförelse görs i årskurs 6 med avseende på relationen mellan provbetyg och terminsbetyg.

Nationella prov

Syftet med de nationella proven är i huvudsak att stödja en likvärdig och rättvis bedömning och betygsättning i de årskurser där betyg sätts, samt att ge underlag för en analys av i vilken utsträckning kunskapskraven uppfylls på skolnivå, huvudmannanivå och på nationell nivå. Enligt skollagen (2010:800) är nationella prov obligatoriska att använda för grundskolan. Ämnesproven utgår från kursplanerna, som är uppbyggda kring syfte med förmågor, centralt innehåll och kunskapskrav. Nationella prov är obligatoriska att genomföra för skolor i ämnena engelska, matematik och svenska/svenska som andraspråk. De nationella proven i ämnena biologi, fysik och kemi respektive geografi, historia, religionskunskap och samhällskunskap är

¹ Dnr 75-2012:311 och -2013:164

² Dnr U2011/6544/GV 2013-09-02

obligatoriska att genomföra i det ämne som skolenheten har blivit tilldelat. Varje ämnesprov består av två, tre, fyra eller fem olika delprov och i varje ämnesprov får eleven ett sammanvägt provbetyg utifrån resultaten i delproven. För att få ett sammanvägt provbetyg måste eleven ha deltagit i samtliga delprov.

Årskurs 9

De nationella proven i årskurs 9 utgör en del av lärarens betygsunderlag. Nationella prov i årskurs 9 genomfördes första gången vårterminen 1998 i ämnena engelska, matematik och svenska/svenska som andraspråk. Mellan 1998 och 2002 samlades resultaten från ämnesproven in från ett urval av skolor men sedan 2003 samlas resultaten in för samtliga elever. Vårterminen 2009 utökades ämnesproven med de naturorienterade ämnena biologi, fysik och kemi. Vårterminen 2013 utökades ämnesproven ytterligare med de samhällsorienterade ämnena geografi, historia, religion och samhällskunskap.

Årskurs 6

Hösten 2012 sattes terminsbetyg i årskurs 6 för första gången sedan 80-talet. Syftet med terminsbetyg i årskurs 6 är i huvudsak att ge en tydlig återkoppling om elevernas kunskapsutveckling till elever, vårdnadshavare och beslutsfattare. Syftet är därmed formativt. Betygen ska bidra till att forma lärarens undervisning och elevernas fortsatta lärande. Detta skiljer sig från slutbetyget i årskurs 9 som är summativt, då syftet framförallt är att summera ihop elevernas kunskaper.

Nationella prov genomfördes för första gången i årskurs 6 vårterminen 2012 i ämnena engelska, matematik och i svenska/svenska som andraspråk. Ämnesproven 2013 är de första som ska användas som stöd för lärarnas betygssättning. Ämnesprov i de naturorienterade och samhällsorienterade ämnena genomfördes 2013 som en utprövningsomgång.

Ämnestilldelning

Samtliga Sveriges skolenheter med årskurs 6 respektive 9 tilldelas ett av de tre naturorienterade ämnesproven och ett av de fyra samhällsorienterade ämnesproven. Vilken skolenhet som tilldelas vilket prov grundas på olika urval som är representativa för samtliga skolenheter med årskurs 6 och 9. Ämnesprov i de samhällsorienterade ämnena genomfördes 2013 som en utprövningsomgång i årskurs 6 och 9. Likaså var ämnesprov i de naturorienterade ämnena 2009 en utprövningsomgång i årskurs 9 samt 2013 i årskurs 6. Resultaten från respektive nationella provs utprövningsår ingår inte i analyserna.

2 Metod

De analyser som direkt jämför provbetyg och ämnesbetyg bygger endast på de elever där uppgift om både provbetyg och ämnesbetyg finns tillgängliga. Därtill har skolenheter med uppgifter från mindre än 15 elever utgått från analyserna. Antal skolenheter och elever varierar beroende på årskurs, ämne och år. Provinsamlingarna omfattas av ett bortfall som till en del beror på att skolor inte skickat in uppgifter, men också på att elever helt eller delvis inte genomfört proven.

2.1 Datamaterial

Skolverkets statistik baseras på alla elever i årskurs 9 som fått eller skulle ha fått slutbetyg enligt det mål- och kunskapsrelaterade betygssystemet. För samtliga elever i årskurs 6 finns motsvarande information om vårterminens terminsbetyg och provresultat. Uppgifterna sammanställs av SCB som efter avidentifiering skickas till Skolverket. För analyserna används dessutom information om skolenheternas geografiska läge och antal elever i respektive årskurs.

I SIRIS och i de huvudsakliga analyserna för årskurs 9 används data för de år där det finns ett inrapporterat provbetyg för engelska, matematik och svenska eller svenska som andraspråk, åren 2005–2013. För 2010 har analyserna utökats med ämnesproven i biologi, fysik och kemi. Slutbetygen är från juni varje läsår. Därmed ingår alltså inte slutbetyg som lästs upp i efterhand, vilket annars skulle kunna vara en förklaring till avvikelser mellan prov och slutbetyg.

För 2013 har analyserna utökats med ämnesproven och terminsbetyg i årskurs 6 i ämnena engelska, matematik och svenska.

Liksom i tidigare redovisningar gäller i rapporten, resultaten i svenska enbart de elever som följer kursplanen i svenska. Det är ungefär 9 procent av eleverna i både årskurs 6 och årskurs 9 som följer kursplanen i svenska som andraspråk.

I analyserna som enbart baseras på Skolverkets datamaterial avses huvudsakligen läsåret 2012/13 men även tidsserier för årskurs 9 från och med 1997/98. Analyserna som kombinerar Skolverkets data med Skolinspektionens data avser läsåret 2011/12 samt tre tidigare läsår.

Skolinspektionens statistik för omrättningen baseras på ett urval av samtliga elevlösningar bland de nationella proven i årskurs 9. Resultaten är representativa per ämne på nationell nivå och på skolnivå för utvalda skolenheter. Med hjälp av SCB fick Skolinspektionen tillgång till avidentifierade uppgifter om delprovresultat i engelska och svenska/svenska som andraspråk från det register som sammanställs av SCB för Skolverkets räkning. I och med det behövde de utvalda skolenheterna bara skicka in elevlösningar till Skolinspektionens omrättning förutom den reguljära rapporteringen av provresultat till Skolverket. Skolor som varit med i urvalet under 2010 eller 2011 belastas i lägre grad än övriga skolor. Avsikten var att ingen skola skulle skicka fler än runt 100 provkopior. Det är 56 respektive 55 skolor som ingår i samanalysen av ämnena engelska och svenska.

Eftersom analyserna för årskurs 6 nu görs för första gången följer nedan en mer detaljerad beskrivning av det grundläggande datamaterialet för årskurs 6. Mer utförliga beskrivningar av datamaterialet för årskurs 9 finns i tidigare rapporter enligt referenser.

Utgångspunkter för redovisningen av årskurs 6

Samtliga analyser av årskurs 6 bygger på de cirka 90 300 elevers resultat där uppgift om både provbetyg och terminsbetyg finns tillgängliga, vilket utgör 93 procent av alla elever i årskurs 6. Både insamlingen av resultaten på de nationella proven och terminsbetygen omfattas av ett bortfall som till en del beror på att skolenheter inte skickat in uppgifter, men också på att elever helt eller delvis inte genomfört ämnesproven eller fått terminsbetyg. En del av bortfallet beror också på att personnummer för eleven saknas så att det inte går att para ihop elevens provresultat med terminsbetyget. I analyserna av ämnet svenska förekommer ytterligare bortfall i form av att det saknas uppgift om eleven följer kursplanen i svenska eller svenska som andraspråk.

Tabell 1 Andel (%) elever där uppgifter om både terminsbetyg och provbetyg finns respektive inte finns tillgängliga för vårterminen 2013.

	Både betyg och provbetyg %	Endast terminsbetyg %	Endast provbetyg %	Varken betyg eller provbetyg %
Matematik	93,3	4,2	1,5	1,0
Engelska	93,2	4,0	1,5	1,3
Svenska	94,8	2,7	1,6	0,8
Svenska som andraspråk	86,3	12,0	0,2	1,5

Tabell 2 Antal skolenheter där uppgifter om både terminsbetyg och provbetyg finns för 15 eller fler elever, inom respektive ämne och vårterminen 2013.

	Antal skolenheter med 15 eller fler elever med uppgift om både betyg och provbetyg				
	Totalt	Matematik	Engelska	Svenska	Svenska som andraspråk
Kommunala	2 468	1 793	1 796	1 672	111
Fristående	566	303	303	283	18
<i>Totalt</i>	<i>3 034</i>	<i>2 096</i>	<i>2 099</i>	<i>1 955</i>	<i>129</i>

2.2 Analysmått

Det resultatmått som genomgående används från de nationella proven är det sammanvägda provbetyget, som är ett sammanfattande provbetyg utifrån samtliga delprov. Såväl ämnesbetygen som provbetygen i årskurs 6 och 9 har bedömts utifrån betygsskalan A-F, där A-E står för godkänt ämnesbetyg/provbetyg och F står för ej godkänt ämnesbetyg/provbetyg, dvs. att kravet för det lägsta godkända betyget E inte är uppfyllt i ämnet. Resultatet av betygsfördelningen inom respektive ämne har i vissa analyser omvandlats till en genomsnittlig betygspoäng. En hög genomsnittlig betygspoäng innebär att en stor andel elever har höga betyg jämfört med en låg genomsnittlig betygspoäng. Betygsteget F ger 0 poäng, E ger 10 poäng, D ger 12,5, C ger 15, B ger 17,5 och A ger 20 poäng. Den högsta möjliga betygspoängen är 20 poäng och det lägsta är 0 poäng i respektive ämne.

Analys av skillnaderna mellan ämnesbetyg och provbetyg grundas på den procentuella andelen elever som har ett högre respektive lägre eller samma ämnesbetyg som provbetyg i respektive ämne.

Utifrån dessa andelar beräknas även en så kallad *nettoavvikelse* mellan ämnesbetyg och provbetyg. För varje skolenhet har ett genomsnitt av alla elevers negativa och positiva avvikelse mellan ämnesbetyg och provbetyg beräknats. Nettoavvikelsen beräknas genom att subtrahera andelen elever på skolenheten som har ett högre ämnesbetyg än provbetyg med andelen elever som har ett lägre ämnesbetyg. Till exempel, om det på en skola är 40 procent av eleverna som har fått ett högre ämnesbetyg än provbetyg, 50 procent som fått samma samt 10 procent som har fått lägre ämnesbetyg än provbetyg, blir beräknad nettoavvikelse 30 procent (40 minus 10). Resultatet kan tolkas som att det i genomsnitt är 30 procent av alla skolenhetens elever som har fått ett ämnesbetyg som är högre än provbetyget. En negativ nettoavvikelse innebär att skolenheten i genomsnitt har satt ett lägre ämnesbetyg på eleverna än vad eleverna fått i provbetyg eller med andra ord skolenheten har en övervägande andel elever med lägre ämnesbetyg än provbetyg.

Sambandsanalyserna har beräknats enligt Pearson korrelations koefficient där högsta värdet kan vara 1 eller minus 1. Värdet noll, en så kallad nollkorrelation, betyder att det inte finns något samband. En negativ korrelation, -1, betyder att höga värden på en variabel svarar mot låga värden på den andra variabeln. En positiv korrelation, +1, betyder att höga värden på en variabel svarar mot höga värden på den andra variabeln.

Ett mått som illustrerar hur stor spridningen är mellan skolenheternas nettoavvikelse är *standardavvikelsen*. För varje läsår i årskurs 9 har en standardavvikelse beräknats på alla skolenheters nettoavvikelse för att kunna jämföra över tid hur mycket skolenheterna skiljer sig åt.

Ett sätt att beskriva avvikelsen mellan ursprungs rättning och omrättningen på ett delprov är genom den s.k. *rättningsavvikelsen*. Den definieras som andel av totala antalet elever på en skola som har ett högre eller lägre ursprungligt delprovsbetyg jämfört mot omrättarens delprovsbetyg. En positiv rättningsavvikelse betyder att

2014-04-01

10 (68)

Dnr 5.1.3-2014:254

fler ursprungs rättare har gett ett högre delprovsbetyg jämfört mot omrättaren för den skolenheten. Dessutom beräknas en *genomsnittsavvikelse* som ett genomsnitt av båda delprovens rättningsavvikelser i respektive ämne.

Skolinspektionens redovisning på skolnivå av jämförelsen mellan ursprunglig rättning och omrättning presenteras tillsammans med Skolverkets redovisning på skolnivå av skillnader mellan provbetyg och slutbetyg.

3 Analys

Tidigare rapporter och promemorior om skillnader mellan betygsresultat på nationella prov och slutbetyg i årskurs 9 ger resultat för flera år och alla ämnen som ingår i de nationella proven i årskurs 9³. Precis som i tidigare rapporter redovisas inledningsvis nationella betygsfördelning för provbetyg och slutbetyg tillsammans med betygspoängen över tid för årskurs 9. För årskurs 6 redovisas nationella betygsfördelningen för provbetyg och terminsbetyg samt betygspoängen för 2013.

Resultaten visas utifrån hur vanligt det är att elever får samma, högre eller lägre ämnesbetyg jämfört med provbetyg. Avvikelsen för flickor och pojkar presenteras också, precis som en beskrivning av vilket ämnesbetyget blir för varje provbetyg.

För skolnivån analyseras framförallt i vilken utsträckning skillnaden mellan provbetyg och ämnesbetyg varierar mellan olika skolenheter. I den här rapporten framgår det om skolenheten är fristående eller kommunal.

I den här rapporten presenteras även skolenheters nettoavvikelser mot genomsnittlig provbetygspoäng respektive antal elever på skolenheten. Även här framgår det om skolenheten är fristående eller kommunal.

3.1 Förändringar över tid i årskurs 9

De genomsnittliga betygspoängen för slutbetyg i engelska, matematik och svenska har generellt varit stabila under perioden med betygsskalan G/VG/MVG. Under samma period har den genomsnittliga betygspoängen för provbetyget varierat men konsekvent legat under motsvarande slutbetygspoäng i både svenska och matematik för hela perioden. I engelska har provbetyg och slutbetyg legat närmare varandra. Provbetygspoängen i matematik har varierat mest av alla ämnen medan slutbetygspoängen har varit mer stabil. I svenska följer provbetygspoängen slutbetygen men ligger på en nivå strax under.

I och med ny betygsskala 2013 har motsvarande jämförelse förändrats en del. Den genomsnittliga betygspoängen för både slutbetyg och provbetyg har ökat för samtliga tre ämnen. Det är främst den genomsnittliga betygspoängen för provbetyget som har ökat mest. Respektive prov- och slutbetygspoäng ligger också närmare varandra 2013 även för matematik och svenska jämförfört med tidigare år. I engelska är den genomsnittliga betygspoängen till och med högre i provbetyget än i slutbetyget.

³ Skolverket, 2009: Dnr 2008:3789

Skolverket, 2010: Dnr 2010:22

Skolverket, 2011: Dnr 2011:14

Skolverket, 2011: Dnr 2011:14

Skolverket, 2011: Dnr 2011:411

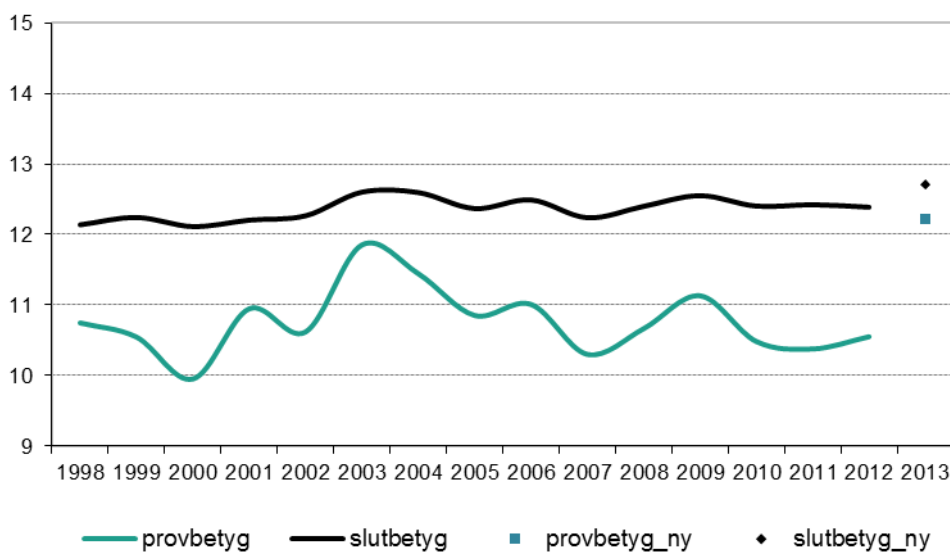
Skolverket, 2012: Dnr 2012:311

Skolverket, 2013: Dnr 2013:164

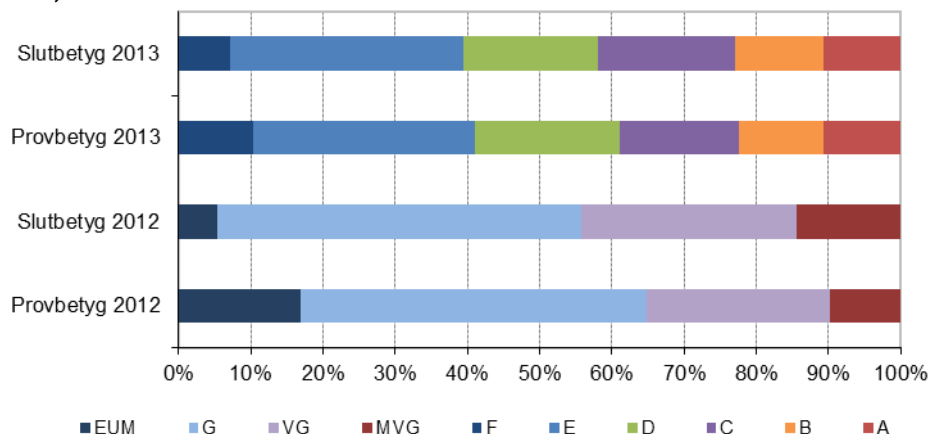
Det ska noteras att i beräkningen av genomsnittlig betygspoäng skiljer sig populationen åt beroende på vilken betygsskala som avses. Elever som ej uppnår godkänt betyg, dvs får betygspoäng 0, kan skilja sig åt för de olika betygsskalorna. För den gamla betygsskalan (G/VG/MVG) är det elever som ej uppnått målen (EUM) som får betygspoäng 0. Dessa elever har ej uppnått målen av flera olika skäl. Det innebär att i beräkningen av genomsnittlig betygspoäng med den tidigare betygsskalan, ingår i princip samtliga elever i årskurs 9 som fick eller skulle ha fått slutbetyg. I och med den nya betygsskalan är det enbart elever med betyg A-F som ingår i beräkningen av genomsnittligt betygspoäng. Det innebär att de elever som ska ingå i beräkningen har specificerats. Elever som saknar betygsunderlag (dvs streck i betygskatalogen) samt elever som har anpassad studiegång ingår inte i beräkningen av genomsnittligt betygspoäng. Det ska dock tilläggas att de här undantagna elevgrupperna är mycket små och skiljer sig åt mellan olika ämnen med ungefär 0,5-1,5 procent av samtliga elever i årskurs 9 2013. Oavsett vilken betygsskala så är elever som inte fått slutbetyg i något ämne uteslutna.

I flera figurer visas olika ämnes betygsfördelning för provbetyg respektive slutbetyg, för den gamla betygsskalan våren 2012 och den nya våren 2013. Jämförelsen av olika betygsstegs proportioner visar även omfattningen av olika betygspoäng.

Figur 1a Genomsnittlig betygspoäng för provbetyg och slutbetyg 1998-2013, matematik⁴

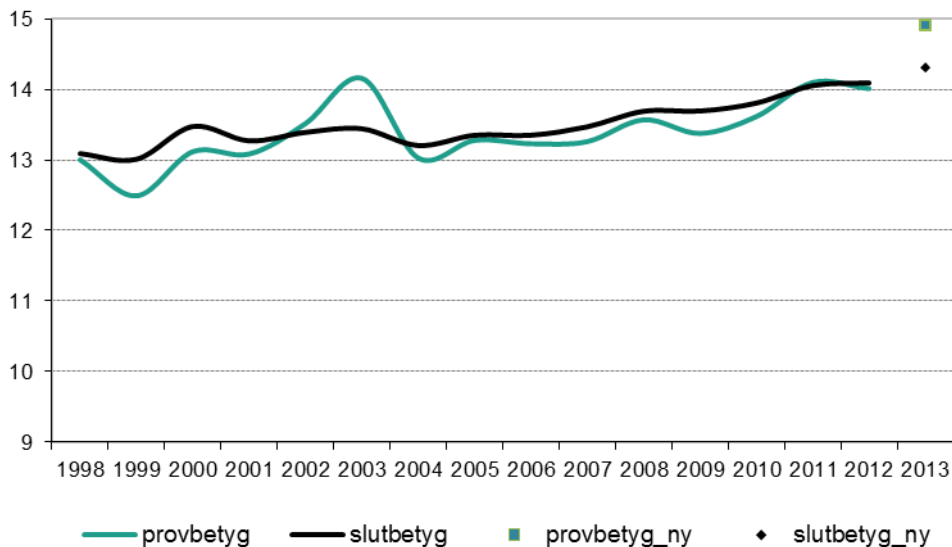
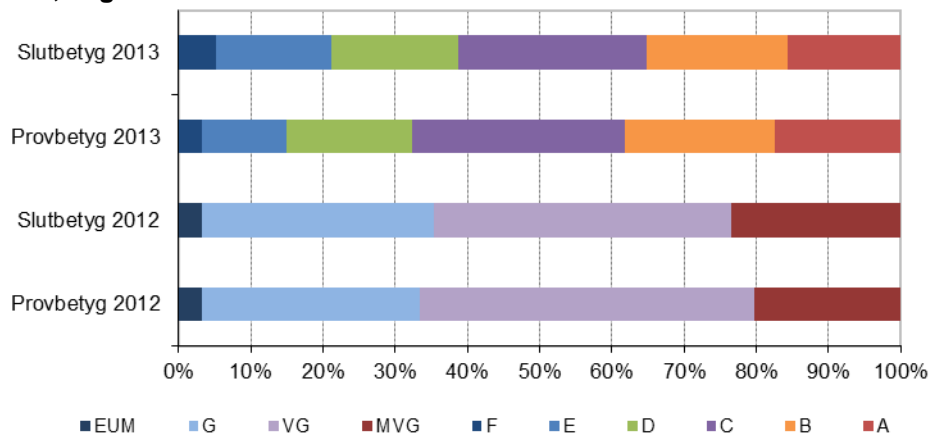


⁴ Våren 2003 kom ämnesproven i engelska och matematik ut på nätet i förtid. Det kan förklara ett högre genomsnittligt provbetyg i ämnet det året.

Figur 1b Andel elever med olika betygsteg i provbetyg och slutbetyg, 2012 & 2013, matematik

Den mest märkbara ökningen i den genomsnittliga betygspoängen står provet i matematik för, från 10,6 till 12,2. En förklaring är att det är en lägre andel som har ej godkänt provbetyg (F) jämfört med tidigare andel som ej uppnått målen (EUM), dvs andel elever som tilldelas 0 poäng är lägre 2013 än tidigare. Det var tidigare läsår en stor andel med provbetyg G, motsvarande andel elever våren 2013 har fördelats på provbetyg E och D. Det innebär att de elever som tidigare tilldelats betygspoängen 10 fördelas 2013 på 10 respektive 12,5 betygspoäng. Andel elever som tidigare läsår hade provbetyg VG har provbetyg C och B våren 2013, vilket betyder 15 respektive 17,5 betygspoäng istället för tidigare 15. Andel elever med högsta provbetyg A är ungefär lika stor som motsvarande tidigare läsårs högsta provbetyg MVG.

Även i slutbetyget är det en ökning av den genomsnittliga betygspoängen men inte lika stor. Det beror på att andel elever som ej uppnått målen (EUM) är ungefär lika stor som andel elever med slutbetyg F samt att andel elever med slutbetyg MVG är större än andel elever med slutbetyg A. Samtidigt har slutbetyg D och B bidragit med respektive 2,5 ökning i betygspoängen.

Figur 2a Genomsnittlig betygspoäng för provbetyg och slutbetyg 1998-2013, engelska**Figur 2b Andel elever med olika betygsteg i provbetyg och slutbetyg, 2012 & 2013, engelska**

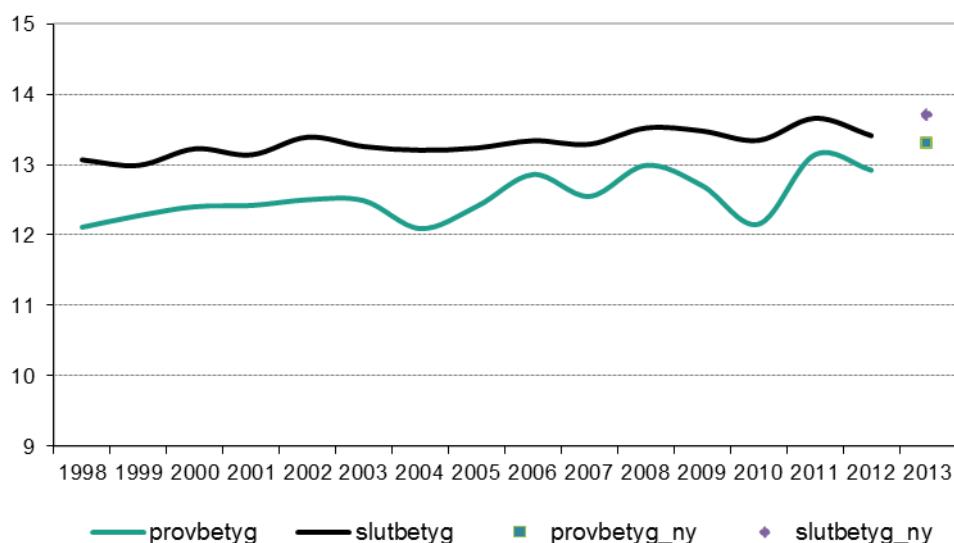
Den genomsnittliga betygspoängen i provet för engelska har ökat från 14,0 till 14,9 och ligger till och med över slutbetygets genomsnittliga betygspoäng. Det senare beror främst på att andel elever med betyg A är högre i provbetyget än i slutbetyget samt att andel elever med F är högre i slutbetyget än i provbetyget.

Att provbetyget har ökat förklaras av att de tidigare läsårens andel elever med provbetyg G och VG, har våren 2013 fördelats på provbetyget E och D respektive D och B. Eftersom provbetyg D och B ger ytterligare 2,5 betygspoäng har det bidragit till en ökning av provbetygspoängen 2013. Andel elever med högsta provbetyg A är ungefär lika stor som motsvarande tidigare läsårs högsta provbetyg MVG.

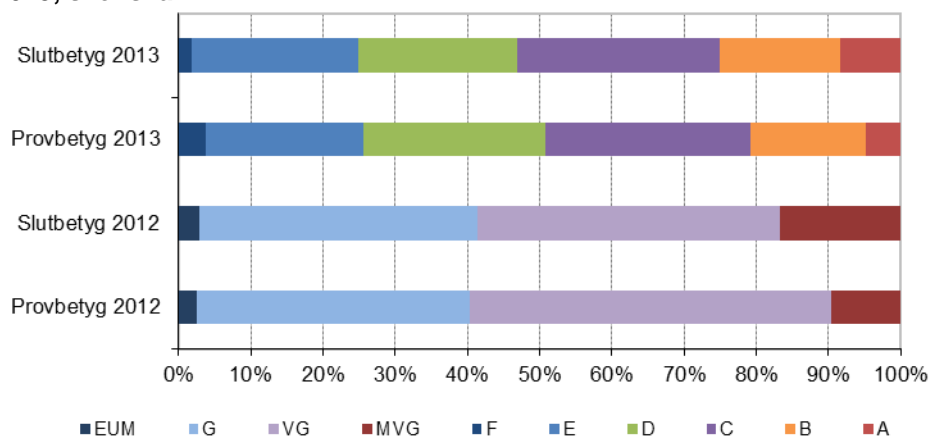
I nedre delen av skalan är andel elever som har ej godkänt provbetyg (F) ungefär lika stor som tidigare andel som ej uppnått målen (EUM).

Att det inte blir motsvarande ökning i betygspoäng i slutbetyget beror på att andel elever med betyg F är större än andel elever med EUM och att det är en högre andel elever som har MVG än andel elever som har betyg A.

Figur 3a Genomsnittlig betygspoäng för provbetyg och slutbetyg 1998-2013, svenska



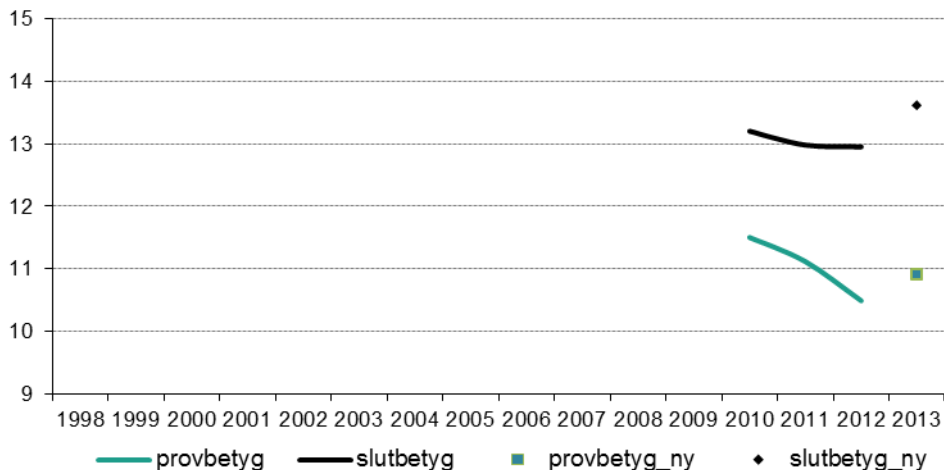
Figur 3b Andel elever med olika betygssteg i provbetyg och slutbetyg, 2012 & 2013, svenska



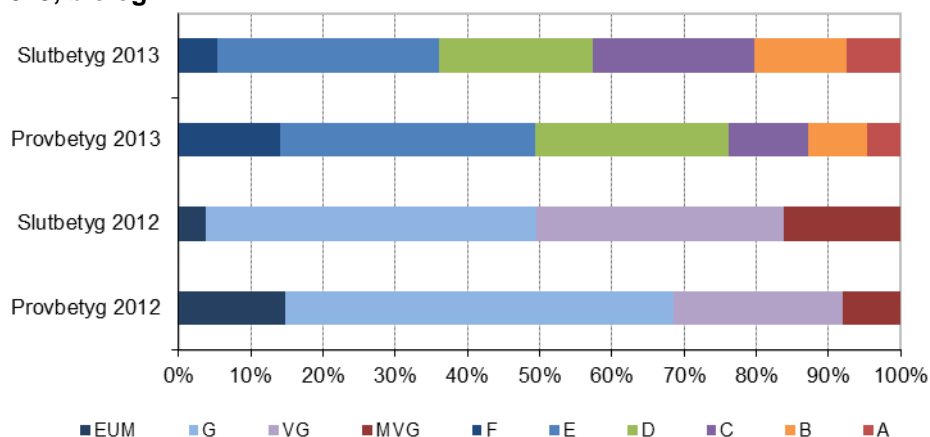
I ämnet svenska är det inte så stor förändring i genomsnittlig betygspoäng i jämförelsen mellan våren 2013 och tidigare läsår oavsett provbetyg eller slutbetyg. Det beror främst på att andel elever med betyg F är ungefär lika stor som tidigare års andel elever med EUM. Likaså är andel elever med MVG avsevärt större än andel elever med betyg A.

På motsvarande sätt går det att visa skillnaden mellan tidigare års genomsnittliga betygspoäng för provbetyg och slutbetyg för ämnena biologi, kemi och fysik. Det finns statistik för dessa ämnen för fyra läsår. Den genomsnittliga betygspoängen för slutbetyget är stabil för de tre föregående läsåren. Våren 2013 är det fortsatt stabilt i fysik men för biologi och kemi har den genomsnittliga slutbetygs-poängen ökat. Kurvan för provbetygs-poängen varierar för alla tre naturorienterande ämnen och ligger under slutbetyget.

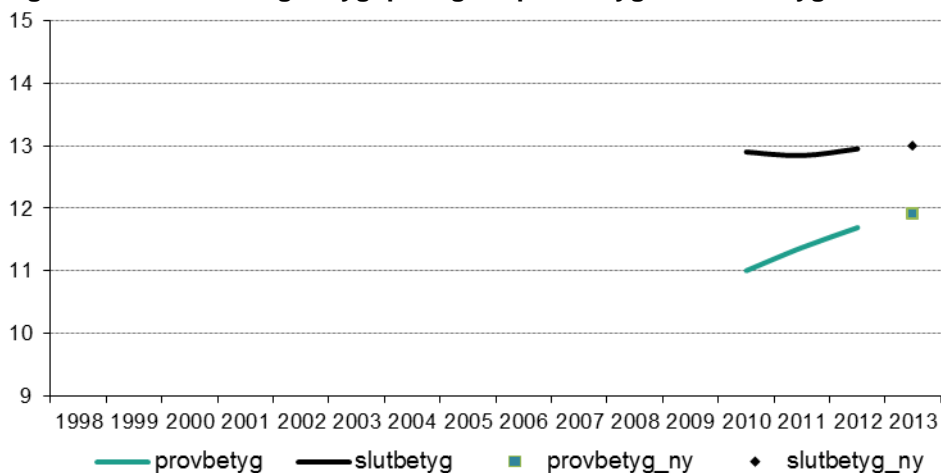
Figur 4a Genomsnittlig betygspoäng för provbetyg och slutbetyg 2010-2013, biologi



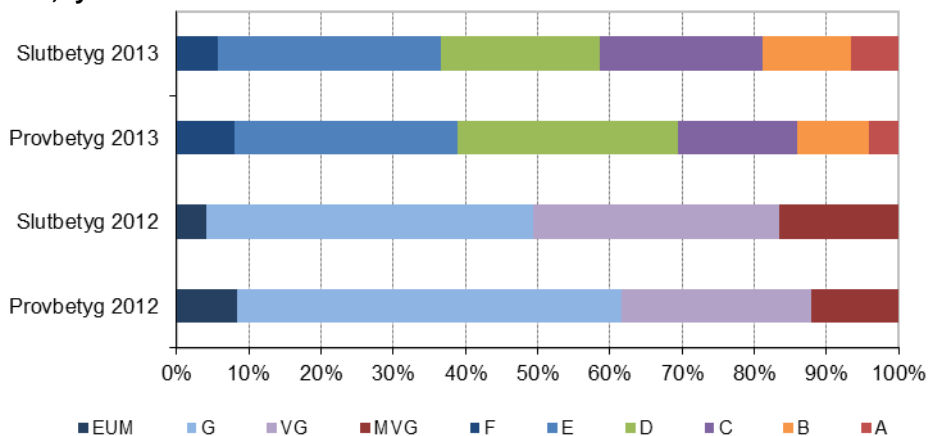
Figur 4b Andel elever med olika betygsteg i provbetyg och slutbetyg, 2012 & 2013, biologi

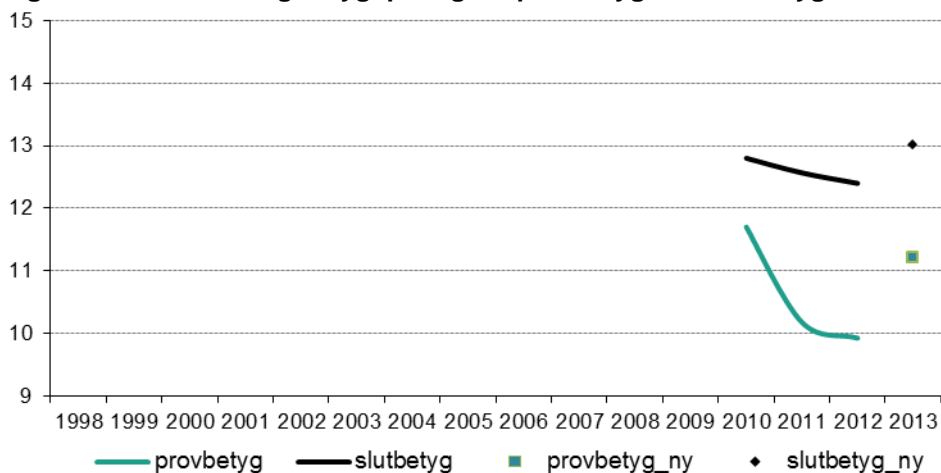
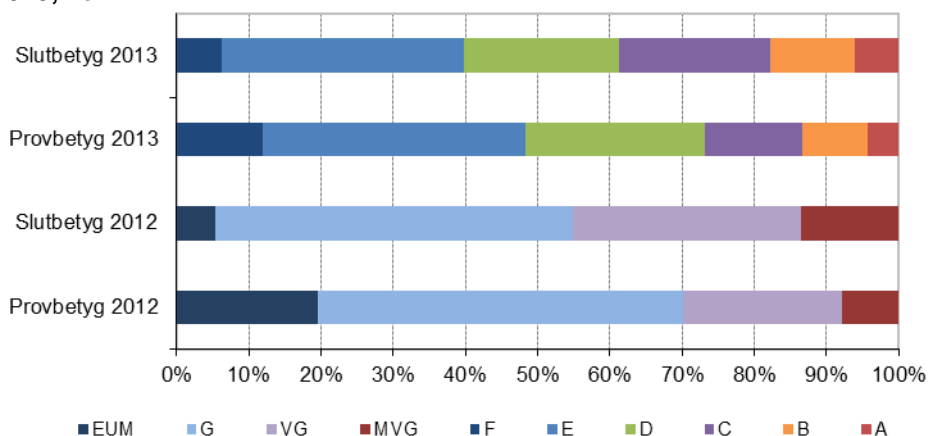


Figur 5a Genomsnittlig betygspoäng för provbetyg och slutbetyg 2010-2013, fysik



Figur 5b Andel elever med olika betygssteg i provbetyg och slutbetyg, 2012 & 2013, fysik



Figur 6a Genomsnittlig betygspoäng för provbetyg och slutbetyg 2010-2013, kemi**Figur 6b Andel elever med olika betygsteg i provbetyg och slutbetyg, 2012 & 2013, kemi**

När provbetyget jämförs med slutbetyget i respektive ämne har det under perioden med betygsskalan G, VG respektive MVG, framgått en stabilitet över tid. De genomsnittliga betygspoängen för slutbetyg i engelska, matematik och svenska har generellt varit stabila under perioden. Den genomsnittliga betygspoängen för provbetyget har varierat mer över perioden men ligger konsekvent under motsvarande slutbetygspoäng i både svenska och matematik för hela perioden. I engelska ligger provbetyg och slutbetyg närmare varandra. I och med att den nya betygsskalan är införd 2013 ligger de genomsnittliga betygspoängen för provbetyg och slutbetyg närmre varandra även för matematik. I engelska ligger istället provbetygets genomsnittliga betygspoäng över slutbetygets.

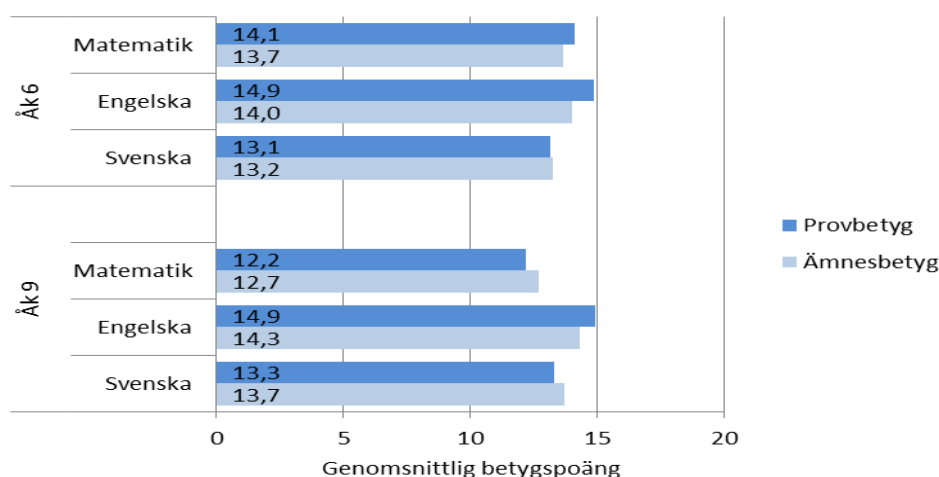
3.2 Jämförelsen mellan ämnesbetyg och resultat på nationella prov

Inledningsvis redovisas elevernas genomsnittliga ämnesbetyg och provbetyg var för sig. I efterföljande redovisning jämförs elevernas ämnesbetyg och provbetyg för att visa eventuella skillnader.

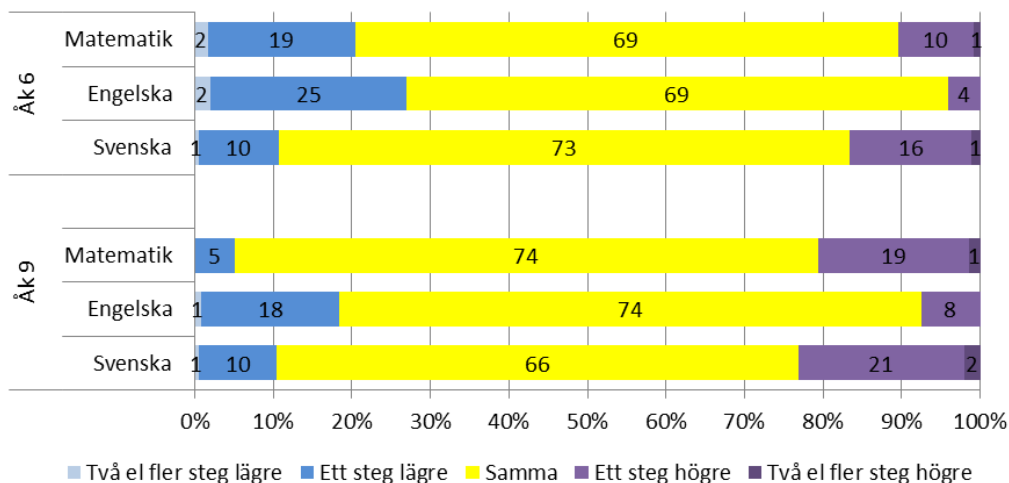
Det var nästan inga skillnader mellan årskurs 6 och 9 i genomsnittlig betygspoäng i ämnesbetyg respektive provbetyg varken i engelska eller svenska. I matematik hade däremot eleverna i årskurs 6 en betydligt högre genomsnittlig betygspoäng än eleverna i årskurs 9, främst i provbetyget men även i ämnesbetyget. I årskurs 6 och 9 hade eleverna högst betygspoäng, både i prov- och ämnesbetyg, i engelska jämfört med de andra ämnena. Den lägsta betygspoängen i årskurs 6, både i prov- och ämnesbetyg, hade eleverna i svenska, medan eleverna i årskurs 9 hade lägst betygspoäng i matematik.

I årskurs 6 var ämnesbetyget något lägre än provbetyget i både matematik och engelska. I svenska var ämnesbetyget knappt högre än provbetyget. I årskurs 9 var ämnesbetyget något högre än provbetyget i matematik och svenska. I engelska var ämnesbetyget däremot något lägre än provbetyget.

Figur 7. Genomsnittlig betygspoäng i provbetyg och ämnesbetyg i årskurs 6 och 9, 2013.



I figur 8 redovisas avvikelsen respektive överensstämmelsen mellan provbetyg och ämnesbetyg för vart och ett av de tre ämnena engelska, matematik och svenska i årskurs 6 respektive årskurs 9. Majoriteten av eleverna, mellan 66 och 74 procent, hade samma ämnesbetyg som provbetyg i bägge årskurserna. Avvikelser i form av två eller fler betygssteg är ovanliga. Där skillnader förekommer handlar det främst om ett betygssteg lägre eller högre.

Figur 8. Andel (%) elever med lägre, samma eller högre ämnesbetyg jämfört med provbetyg i årskurs 6 och 9, 2013.

Ett eller flera betygsteg högre ämnesbetyg jämfört med provbetyg var något vanligare bland eleverna i årskurs 9 än i årskurs 6, vilket gällde i alla tre ämnena. Medan en högre andel av eleverna i årskurs 6 än i årskurs 9 hade ett eller flera betygssteg lägre ämnesbetyg jämfört med provbetyg i matematik och engelska.

I jämförelsen över tid för årskurs 9 har andelen som får samma slutbetyg som provbetyg minskat i alla ämnen förutom matematik som har oförändrad andel. Det är både andelen elever som får högre och lägre slutbetyg än provbetyg som har ökat. I matematik är det andelen elever som har fått lägre slutbetyg än provbetyg som har ökat medan andelen elever som har fått högre slutbetyg har sjunkit. I engelska är det andelen elever som har fått lägre slutbetyg än provbetyg som har ökat. I svenska har både andelen som fått lägre och högre slutbetyg än provbetyg ökat.

Den beräknade nettoavvikelsen⁵ på nationell nivå visar positiv avvikelse i ämnet svenska för både årskurs 6 och 9, en övervägande andel elever har med andra ord högre ämnesbetyg än provbetyg i svenska. I engelska blir nettoavvikelsen däremot negativ i bägge årskurserna, där 23 respektive 11 procent av eleverna har lägre ämnesbetyg än provbetyg i årskurs 6 respektive 9.

Tabell 3. Nettoavvikelse på nationell nivå.

	Årskurs 6	Årskurs 9
Matematik	-10	15
Engelska	-23	-11
Svenska	6	12

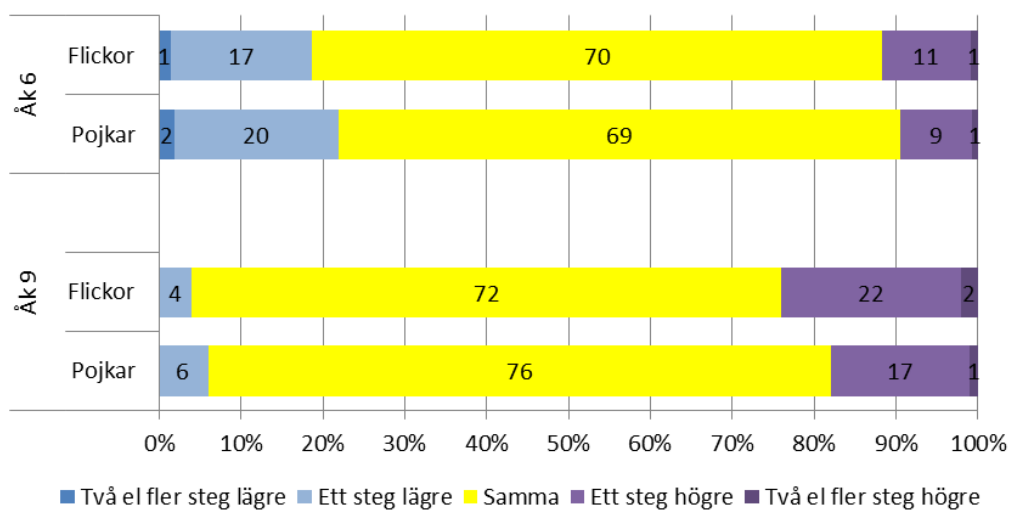
⁵ Nettoavvikelse = Procentuell andel elever med högre ämnesbetyg jämfört med provbetyget minus andel elever med lägre ämnesbetyg än provbetyg i respektive ämne.

Det stora flertalet elever hade som sagt samma ämnesbetyg som provbetyg i respektive ämne. Men det var en mycket stor variation mellan enskilda skolenheter. Vissa skolenheter hade en fullständig överensstämmelse mellan ämnesbetyg och provbetyg, där alla eleverna på skolenheten samma ämnesbetyg som provbetyg. I andra skolenheter var det stora avvikelser där flertalet elever hade ett högre eller lägre ämnesbetyg jämfört med provbetyget. Variationen mellan skolenheterna redovisas mer ingående under respektive ämne nedan.

Matematik

Nedan redovisas skillnaden mellan ämnesbetyg och provbetyg i matematik. Figur 9 visar att flickor i högre grad än pojkar hade ett eller flera steg högre ämnesbetyg jämfört med provbetyget, framförallt i årskurs 9. Pojkar i årskurs 9 hade i högre grad samma ämnesbetyg som provbetyg jämfört med flickor och eleverna i årskurs 6. Den högre andelen med lägre ämnesbetyg än provbetyg i årskurs 6 gällde framförallt pojkar i fristående skolenheter, där 24 procent av pojkarna hade ett eller flera steg lägre ämnesbetyg.

Figur 9. Andel (%) flickor och pojkar med lägre, samma eller högre ämnesbetyg jämfört med provbetyg i matematik, årskurs 6 och 9.



Precis som tidigare läsårs jämförelser, med den tidigare betygsskalan, har visat kvarstår resultatet att majoriteten av eleverna i årskurs 9 får samma slutbetyg som provbetyg i samtliga ämnen även med den nya betygsskalan. Andelen som får lika slutbetyg som provbetyg har dock minskat för samtliga ämnen förutom matematik som har oförändrad andel. Våren 2013 fick 76 procent av flickorna respektive 72 procent av pojkarna samma slutbetyg som provbetyg. Andelen elever som får högre slutbetyg har minskat något från föregående läsår med 3 respektive 6 procentenheter för flickor respektive pojkar, till 24 procent och 18 procent. Andelen elever som får lägre slutbetyg jämfört med provbetyg har ökat till 4 procent respektive 6 pro-

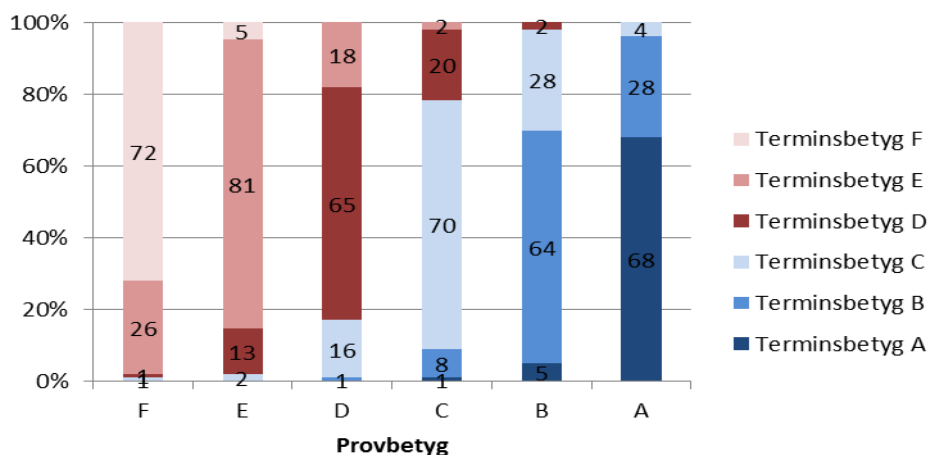
cent för flickor och pojkar. Motsvarande andel var i princip obefintlig föregående läsår.

Relationen ämnesbetyg och provbetyg för olika betygsteg

Samma terminsbetyg som provbetyg i årskurs 6 var vanligast bland elever som fått provbetyg E i ämnesprovet i matematik, där 81 procent av eleverna hade samma. I årskurs 9 var samma slutbetyg som provbetyg vanligast bland elever som fått provbetyg A, där 90 procent av eleverna hade samma.

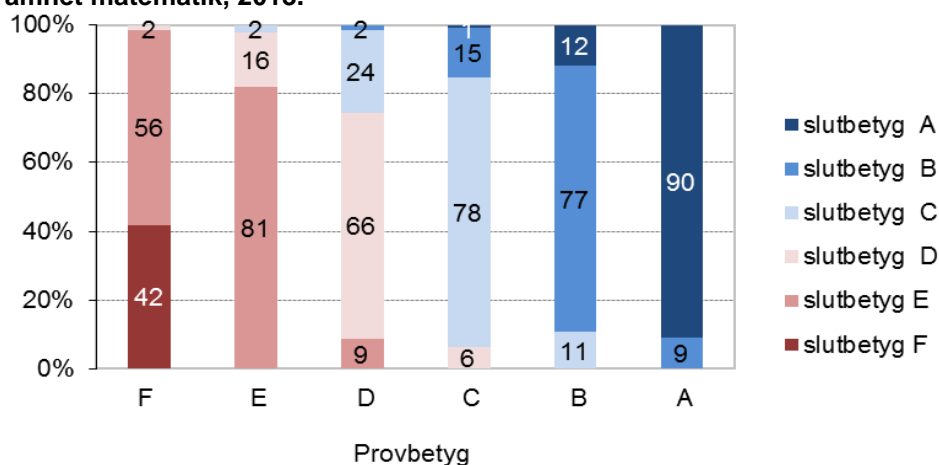
Om en avvikelse sker från provbetyget till ämnesbetyget i matematik så är det oftast i positiv riktning i årskurs 9 och negativ riktning i årskurs 6. Ett högre ämnesbetyg än provbetyg var vanligast bland elever som fått provbetyg F, i både årskurs 6 och 9. Det är viktigt att notera att det inte går att få ett högre ämnesbetyg än provbetyg om provbetyget redan är satt till det högsta betyget. Detsamma gäller för de elever som har fått det lägsta provbetyget, de kan inte få ett lägre ämnesbetyg.

Figur 10a. Årskurs 6 - Andel elever med respektive terminsbetyg för varje provbetyg i ämnet matematik, 2013.



Figur 10a visar att ett lägre terminsbetyg än provbetyg var vanligast bland elever i årskurs 6 som fått provbetyget A eller B på ämnesprovet i matematik, 32 respektive 30 procent. Pojkarna tenderade att i något högre utsträckning än flickorna få ett lägre terminsbetyg jämfört med provbetyget. Det gällde framförallt bland eleverna som fått provbetyg D och C, där 6 procentenheter fler pojkar än flickor fick lägre terminsbetyg jämfört med provbetyget.

Figur 10b. Årskurs 9 - Andel elever med respektive slutbetyg för varje provbetyg i ämnet matematik, 2013.



I årskurs 9 sker den största avvikelsen bland de elever som har provbetyg F i matematik. Figur 10b visar att av de elever i årskurs 9 som hade provbetyg F fick 56 procent E i slutbetyg. Det är dock en lägre nettoavvikelse jämfört med föregående läsår, då ca 68 procent av dem som ej uppnådde målen för godkänt provbetyg (EUM) fick godkänt slutbetyg (G). Av de elever som fått betyg E i provbetyg fick 81 procent även slutbetyg E, vilket motsvarar andelen från föregående läsår, dvs elever som fick betyg G i både provresultat och slutbetyg.

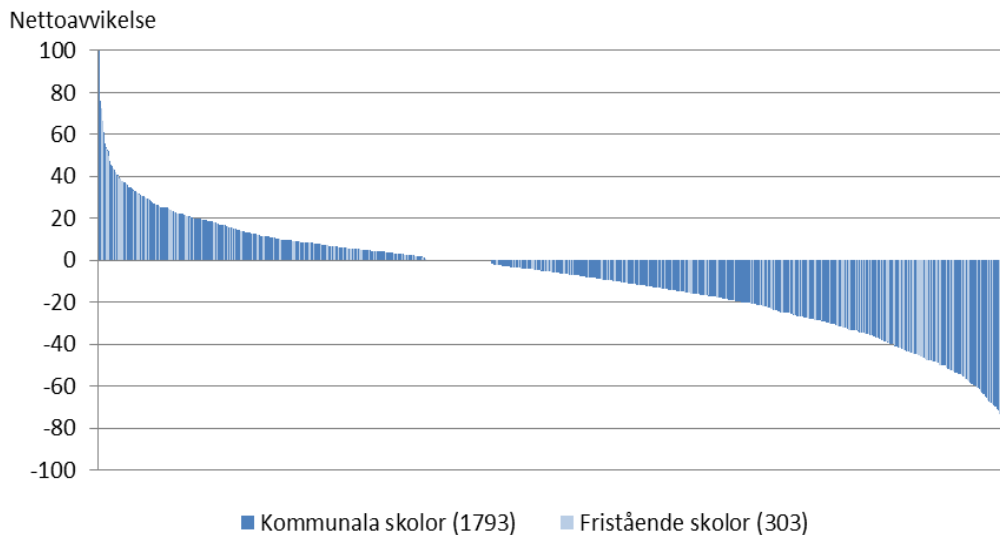
I ämnet matematik är det en högre andel elever som får ett lägre slutbetyg om man hade provbetyg A, jämfört med tidigare års elever med MVG. För elever som har provbetyg F är det en lägre andel elever som får höjt slutbetyg jämfört med föregående års elever med ej godkänt betyg.

Variation mellan skolenheterna

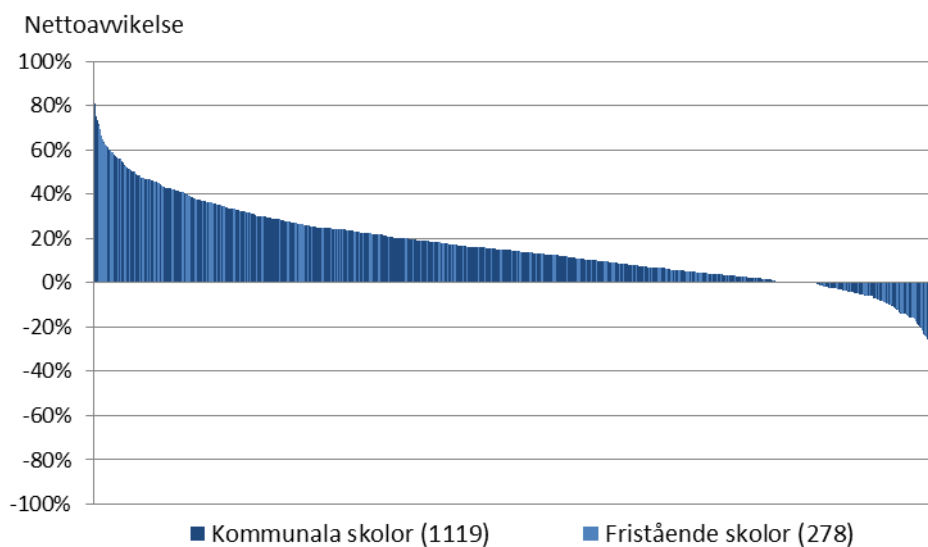
Beräkningar av skillnader mellan ämnesbetyg och provbetyg på skolnivå visar att flera av skolenheterna skiljer sig markant i nettoavvikelse men det finns också skolenheter där avvikelsen är noll eller mycket nära noll, vilket innebär att dessa skolenheter i genomsnitt sätter ett ämnesbetyg som är lika högt som provbetyget. Det skiljer sig dock mellan ämnen och årskurserna.

I figur 11a och 11b presenteras nettoavvikelsen mellan provbetyg och ämnesbetyg i årskurs 6 respektive 9, där andelen elever med övervägande lägre eller högre ämnesbetyg har beräknats per skolenhet. Nettoavvikelsen 100 i grafen betyder att alla elever i skolenheten hade ett högre ämnesbetyg än provbetyg och minus 100 betyder att alla elever hade ett lägre ämnesbetyg. Nettoavvikelsen 0 står för dels de skolenheter där alla elever hade samma ämnesbetyg som provbetyg, dels de skolenheter där lika många elever hade lägre som högre ämnesbetyg jämfört med provbetyg.

Figur 11a. Årskurs 6- Skolenheters nettoavvikelse mellan terminsbetyg och provbetyg i matematik, 2013.



Figur 11b. Årskurs 9 - Skolenheters nettoavvikelse mellan slutbetyg och provbetyg i matematik, 2013.



Figur 11a visar att i flertalet skolenheter i årskurs 6 hade eleverna ett övervägande lägre terminsbetyg än provbetyg. I årskurs 9 hade eleverna i flertalet skolenheter ett övervägande högre slutbetyg än provbetyg. Det var inga skillnader mellan kommunala och fristående skolenheter i om eleverna fick ett högre eller lägre ämnesbetyg.

I årskurs 6 var det i 242 skolenheter en hög överensstämmelse, där över 90 procent av eleverna inom respektive skolenhet hade samma terminsbetyg som provbetyg. I 52 av dessa skolenheter var det en fullständig överensstämmelse, där alla elever på skolenheten hade samma terminsbetyg som provbetyg i ämnesprovet i matematik. I 100 skolenheter hade lika många elever ett lägre som högre terminsbetyg jämfört med provbetyg. Det fanns ingen skolenhet där alla elever hade ett lägre terminsbetyg, men i tre skolenheter hade 90-94 procent av eleverna ett lägre terminsbetyg än provbetyg. I 36 procent av skolenheterna hade eleverna ett övervägande högre terminsbetyg jämfört med provbetyg. I två av dessa skolenheter hade alla eleverna ett högre terminsbetyg än provbetyg. I flertalet skolenheter gällde dock avvikelser ett mindre antal elever på skolenheten. I majoriteten av skolenheterna i årskurs 6 (1131 skolenheter av totalt 2096 skolenheter) hade mellan 1 och 20 procent av eleverna ett högre eller lägre terminsbetyg jämfört med provbetyget.

I årskurs 9 har en hög andel skolenheter positiva nettoavvikelser i ämnet matematik. Jämfört med tidigare läsår har den andelen dock sjunkit. Hälften av skolenheterna har nettoavvikelse mellan 4 och 26 procent. Tidigare läsår har knappt några skolenheter haft negativa avvikelser för matematik. Våren 2013 är det fortfarande få skolenheter som har negativ nettoavvikelse även om de har blivit fler. Den största nettoavvikelsen är 90 procent och den minsta är -58 procent. De fristående och kommunala skolenheterna finns representerade över hela skalan av nettoavvikelser.

Skolenheternas avvikelse i förhållande till resultaten på nationella provet

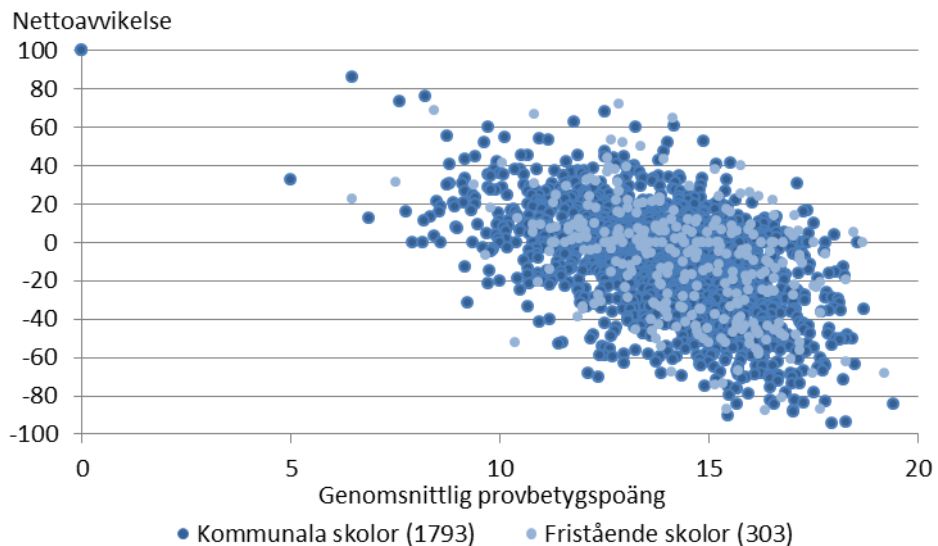
En sambandsanalys av relationen mellan nettoavvikelsen och resultaten på det nationella provet i matematik visade ett tydligt samband⁶ på skolnivå både i årskurs 6 och 9. I de skolenheter där flertalet elever hade ett högre ämnesbetyg än provbetyg, hade också skolenheterna ett relativt lågt genomsnittligt resultat på ämnesprovet i matematik. Det motsatta gällde för skolenheter med övervägande lägre ämnesbetyg än provbetyg. Korrelationen var ungefär lika stor i årskurs 9 (-0,53) och i årskurs 6 (-0,50).

Den genomsnittliga provbetygs-poängen i årskurs 6 var 10,2 i de 23 skolenheter där över hälften av eleverna hade ett högre terminsbetyg än provbetyg. Vilket skiljer sig från 15,8 i de 152 skolenheter där över hälften av eleverna hade ett lägre terminsbetyg jämfört med provbetyget i matematik.

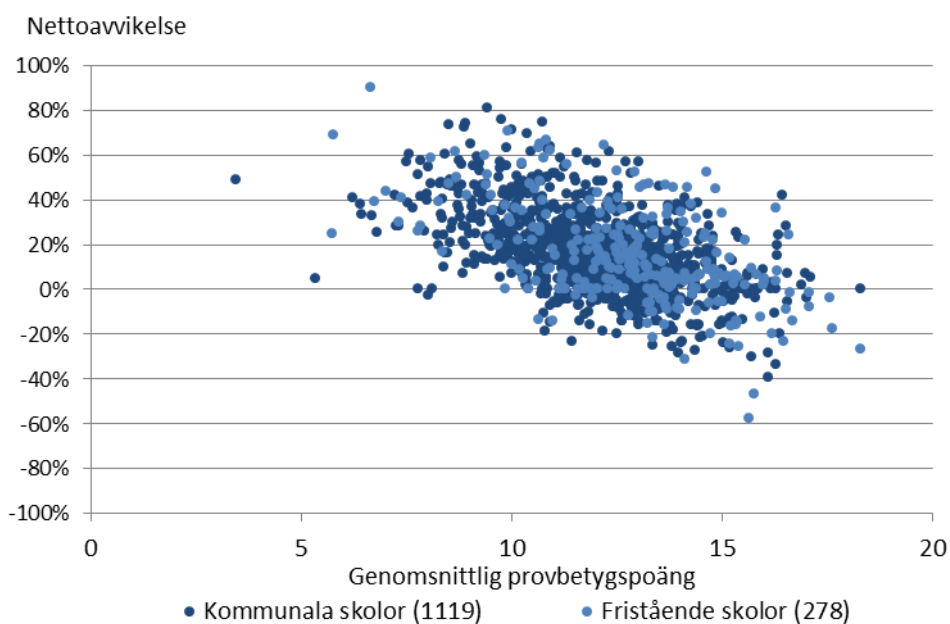
I figur 12a och 12b åskådliggörs också på skolnivå de genomsnittligt högre resultaten på det nationella provet i matematik i årskurs 6 jämfört med årskurs 9 som redovisades inledningsvis.

⁶ Beräknat samband enligt Pearson korrelations koefficient där högsta värdet kan vara 1 eller minus 1. Värdet noll betyder att det inte finns något samband. En negativ korrelation, -1, betyder att höga värden på en variabel svarar mot låga värden på den andra variabeln.

Figur 12a. Årskurs 6 - Skolenheters nettoavvikelse i förhållande till genomsnittlig provbetygspoäng i matematik, 2013.



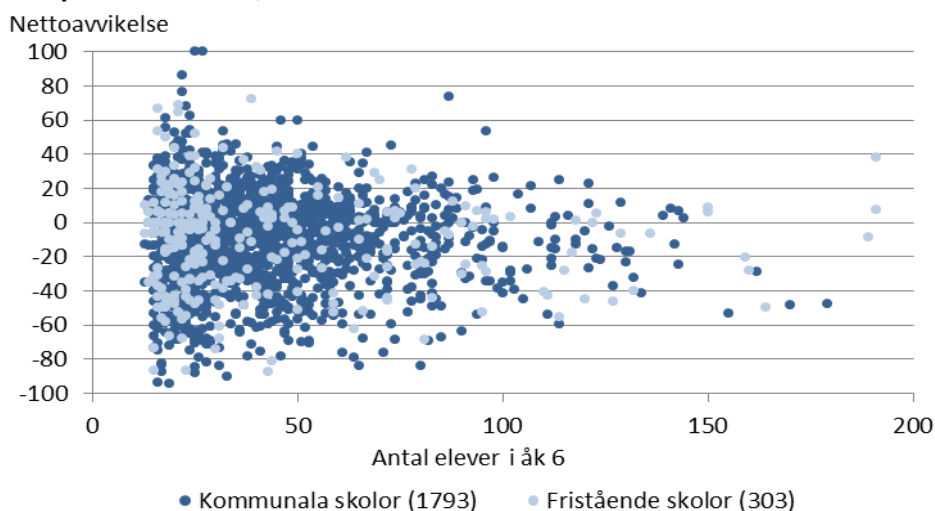
Figur 12b. Årskurs 9 - Skolenheters nettoavvikelse i förhållande till genomsnittlig provbetygspoäng i matematik, 2013.



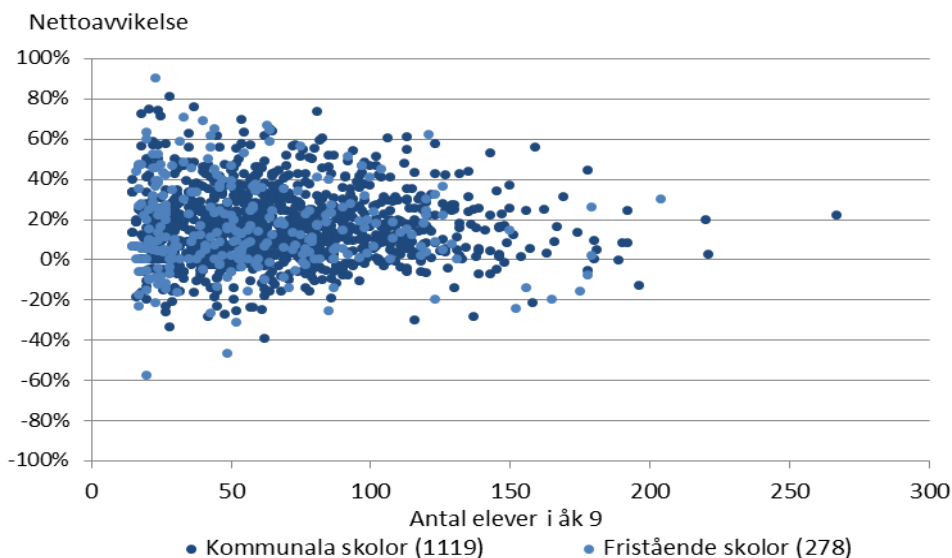
Skolenheternas avvikelse i förhållande till skolstorlek

Som framgår i figur 13a och 13b är det en mycket stor variation i nettoavvikelsen framförallt bland små skolenheter med 15-30 elever i årskurs 6. Med ökande antal elever närmar sig skolenheternas nettoavvikelse varandra framförallt i årskurs 9, där nettoavvikelsen också är lägre jämfört med flera av de små skolenheterna.

Figur 13a. Årskurs 6 - Skolenheters nettoavvikelse i förhållande till antal elever i åk 6 på skolenheten, matematik 2013.



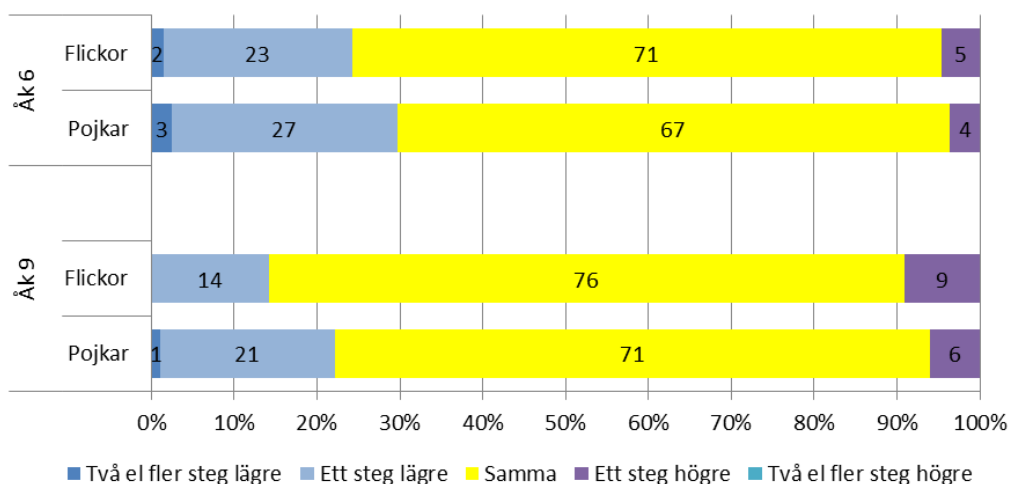
Figur 13b. Årskurs 9 - Skolenheters nettoavvikelse i förhållande till antal elever i åk 9 på skolenheten, matematik 2013.



Engelska

Nedan redovisas skillnaden mellan ämnesbetyg och provbetyg i engelska. Figur 14 visar att pojkar i högre grad än flickor hade ett eller flera steg lägre ämnesbetyg jämfört med provbetyget, framförallt i årskurs 9. Flickor hade i något högre utsträckning än pojkar ett steg högre ämnesbetyg än provbetyg, men skillnaden var inte lika påtaglig som i matematik. Flickor i årskurs 9 hade i hög grad samma slutbetyg som provbetyg. Den högre andelen med lägre terminsbetyg än provbetyg i årskurs 6 gällde framförallt pojkar i fristående skolenheter, där 35 procent av pojkarna hade ett eller flera steg lägre terminsbetyg.

Figur 14. Andel (%) flickor och pojkar med lägre, samma eller högre ämnesbetyg jämfört med provbetyg i engelska, årskurs 6 och 9.

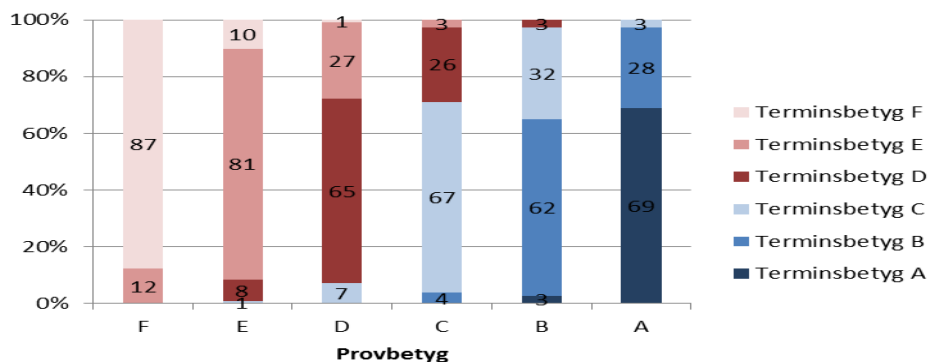


Engelska i årskurs 9 är det ämne som har minst avvikelser mellan provbetyg och slutbetyg. Våren 2013 är andelen 74 procent vilket är en avsevärd minskning från 86 procent 2012, vilket var den högsta sen 2005. Det är andelen elever som får lägre slutbetyg än provbetyg som har ökat med 10 respektive 14 procentenheter för flickor och pojkar, till 14 procent och 22 procent.

Relationen ämnesbetyg och provbetyg för olika betygsteg

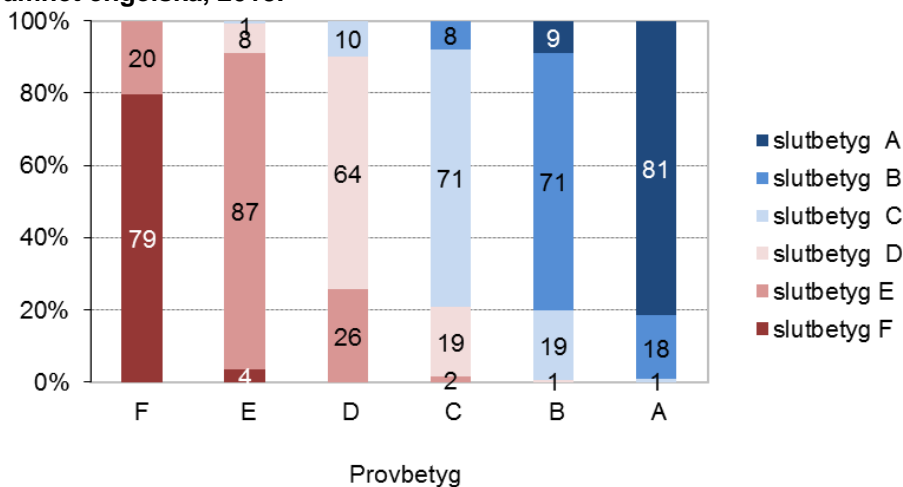
Samma terminsbetyg som provbetyg i årskurs 6 var vanligast bland elever som fått provbetyg F i ämnesprovet i engelska, där 87 procent av eleverna hade samma. I årskurs 9 var samma slutbetyg som provbetyg vanligast bland elever som fått provbetyg E, där 87 procent av eleverna hade samma. Jämfört med föregående läsårs gamla betygsskala har andelen elever i årskurs 9 som får samma slutbetyg som provbetyg dock sjunkit i samtliga betygsteg i den nya betygsskalan.

Figur 15a. Årskurs 6 - Andel elever med respektive terminsbetyg för varje provbetyg i ämnet engelska, 2013.



Den största avvikelserna i årskurs 6 fanns bland elever som fått provbetyg B. Det gäller framförallt för pojkar där 38 procent med provbetyg B fick C eller D i terminsbetyg. Ett högre terminsbetyg än provbetyg var vanligast bland elever som fått provbetyget F, framförallt för flickorna där 14 procent hade E i terminsbetyg.

Figur 15b. Årskurs 9 - Andel elever med respektive slutbetyg för varje provbetyg i ämnet engelska, 2013.



I provresultatens betyg A-E i årskurs 9 är det mer vanligt att få lägre slutbetyg jämfört med tidigare läsår. Att få högre slutbetyg jämfört med provbetyget är ungefär lika vanligt som tidigare. I ämnet engelska är det istället en högre andel elever som får ett lägre slutbetyg om man hade provbetyg A, jämfört med tidigare års elever med MVG. Det ingen skillnad för elever som har provbetyg F, jämfört med föregående års elever med ej godkänt betyg, det är ungefär lika stor andel som får lika som höjt slutbetyg.

Variation mellan skolenheterna

Beräkningar av skillnader mellan ämnesbetyg och provbetyg på skolnivå visar att flera av skolenheterna skiljer sig markant i nettoavvikelse men det finns också skolenheter där avvikelsen är noll eller mycket nära noll, vilket innebär att dessa skolenheter i genomsnitt sätter ett ämnesbetyg som är lika högt som provbetyget. Det skiljer sig dock mellan ämnen och årskurserna.

I figur 16a och 16b⁷ presenteras nettoavvikelsen mellan provbetyg och ämnesbetyg i årskurs 6 respektive 9, där andelen elever med övervägande lägre eller högre ämnesbetyg har beräknats per skolenhet. Figurerna visar till skillnad från ämnet matematik, ett likartat avvikelsemönster för årskurs 6 och 9. I bägge årskurserna hade eleverna i majoriteten av skolenheter övervägande lägre ämnesbetyg jämfört med provbetyget. Det var dock fler skolenheter i årskurs 6 med stora avvikelser.

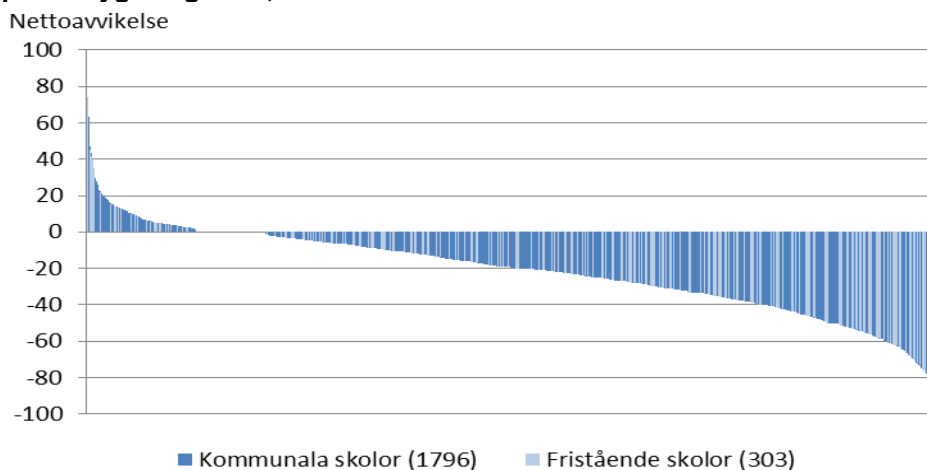
Den skolenhet i årskurs 6 som hade störst positiv avvikelse hade nettoavvikelsen 74 procent. Motsvarande negativa avvikelse var minus 100, där alla eleverna hade ett lägre terminsbetyg än provbetyg. En övervägande andel elever med lägre terminsbetyg än provbetyg, förekom i närmare 80 procent av skolenheterna. I 20 procent av de fristående skolenheterna och 10 procent av de kommunala skolenheterna hade över hälften av eleverna ett lägre terminsbetyg jämfört med provbetyget.

I många skolenheter gällde avvikelsen ett mindre antal elever på skolenheten. I 43 procent av skolenheterna i årskurs 6 hade mellan 1 och 20 procent av eleverna ett högre eller lägre terminsbetyg jämfört med provbetyget i engelska.

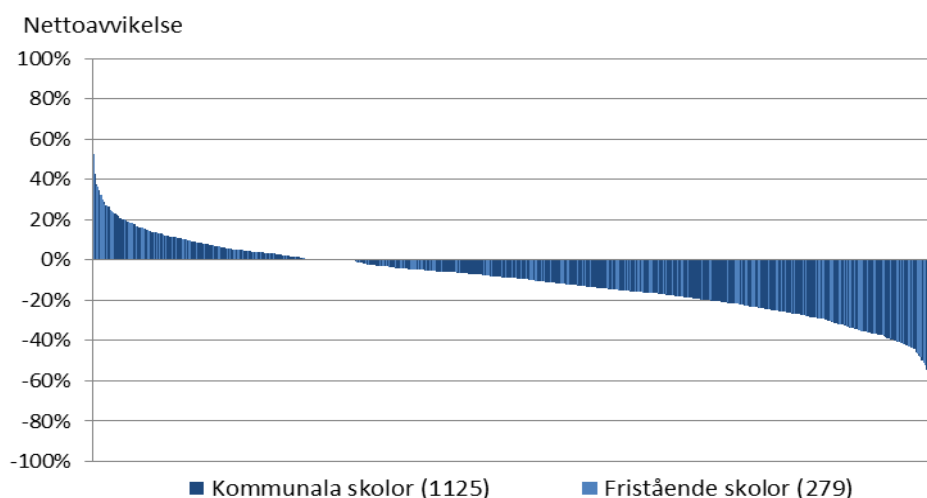
I årskurs 6 var det i 310 skolenheter en hög överensstämmelse, där över 90 procent av eleverna inom respektive skolenhet hade samma terminsbetyg som provbetyg. I 87 av dessa skolenheter var det en fullständig överensstämmelse, där alla elever på skolenheten hade samma terminsbetyg som provbetyg i ämnesprovet i engelska. I 87 skolenheter hade lika många elever lägre som högre terminsbetyg jämfört med provbetyg.

⁷ Nettoavvikelsen 100 i grafen betyder att alla elever i skolenheten hade ett högre terminsbetyg än provbetyg och minus 100 betyder att alla elever hade ett lägre terminsbetyg. Noll står för dels de skolenheter där alla elever hade samma ämnesbetyg som provbetyg, dels de skolenheter där lika många elever hade lägre som högre ämnesbetyg jämfört med provbetyg.

Figur 16a. Årskurs 6 - Skolenheters nettoavvikelse mellan terminsbetyg och provbetyg i engelska, 2013.



Figur 16b. Årskurs 9 - Skolenheters nettoavvikelse mellan slutbetyg och provbetyg i engelska, 2013.

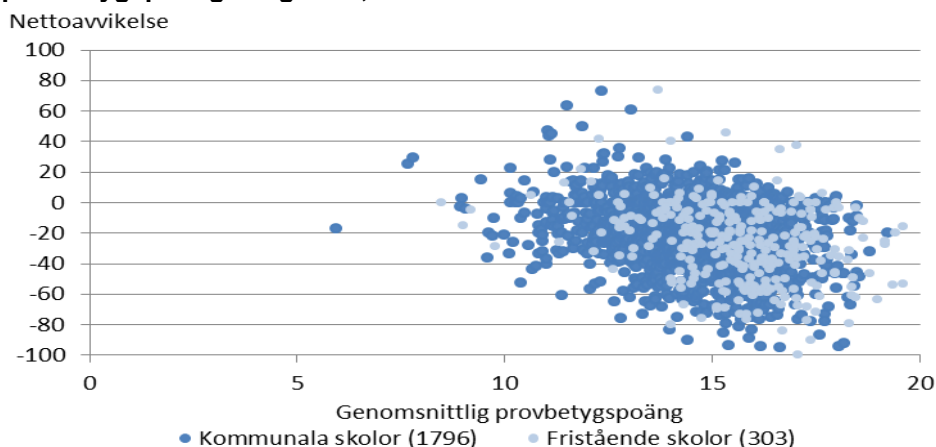


För engelska har tidigare läsårs årskurs 9 skolenheter varit mer jämnt fördelade över positiva och negativa avvikelser. Majoriteten av skolenheterna har legat på avvikelserna noll eller nära noll. Våren 2013 har resultaten förändrats i och med att det är fler skolenheter som har negativa nettoavvikelser. Hälften av skolenheterna har nettoavvikelser mellan -20 och 1 procent, vilket skiljer sig från föregående läsårs resultat (-4 och 7 procent). Resterande skolenheter har lägre alternativt högre avvikelser. Den skolenhet som har störst positiv avvikelse har nettoavvikelsen 75 procent. Motsvarande negativa nettoavvikelse är -76 procent. Det finns ingen skillnad i fördelningen av nettoavvikelser beroende på om fristående eller kommunala skolenheter.

Skolenheternas avvikelse i förhållande till resultaten på nationella provet

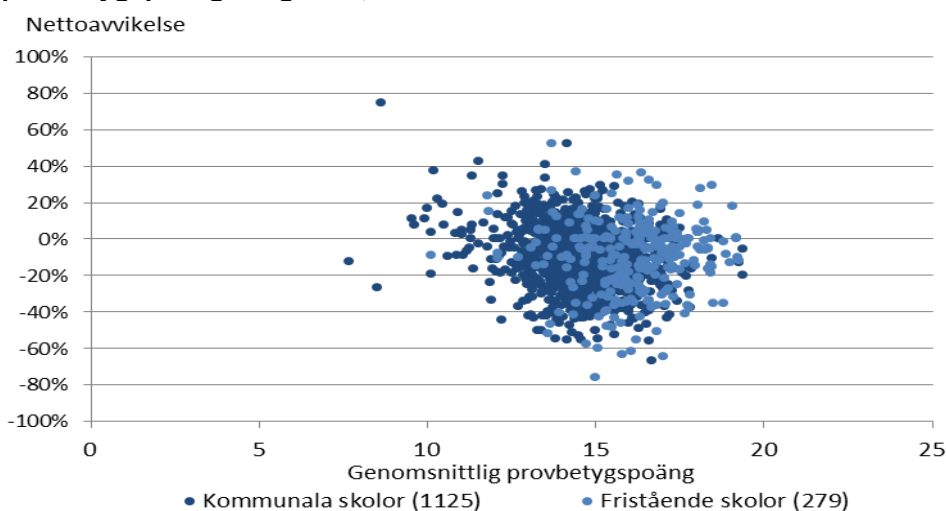
En sambandsanalys av relationen mellan nettoavvikelsen och resultaten på det nationella provet i engelska visade ett visst samband på skolnivå i årskurs 6 (-0,29) och ett svagt samband i årskurs 9 (-0,15). De samband som framkom i matematik finns inte i engelska.

Figur 17a. Årskurs 6 - Skolenheters nettoavvikelse i förhållande till genomsnittlig provbetygspoäng i engelska, 2013.



Det finns ett mer tydligt mönster för årskurs 6. I de skolenheter där flertalet elever hade ett lägre terminsbetyg än provbetyg, hade också skolenheterna ett relativt högt genomsnittligt resultat på ämnesprovet i engelska. Den genomsnittliga provbetygspoängen i årskurs 6 var 15,6 i de 236 skolenheter där över hälften av eleverna hade ett lägre terminsbetyg jämfört med provbetyget, jämfört med 12,6 i de 4 skolenheter där över hälften av eleverna hade ett högre terminsbetyg än provbetyg.

Figur 17b. Årskurs 9 - Skolenheters nettoavvikelse i förhållande till genomsnittlig provbetygspoäng i engelska, 2013.

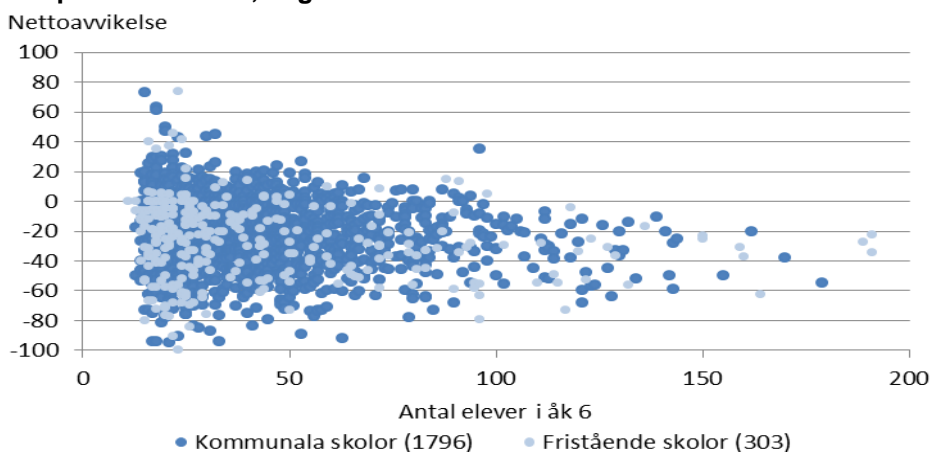


Skolenheternas avvikelse i förhållande till skolstorlek

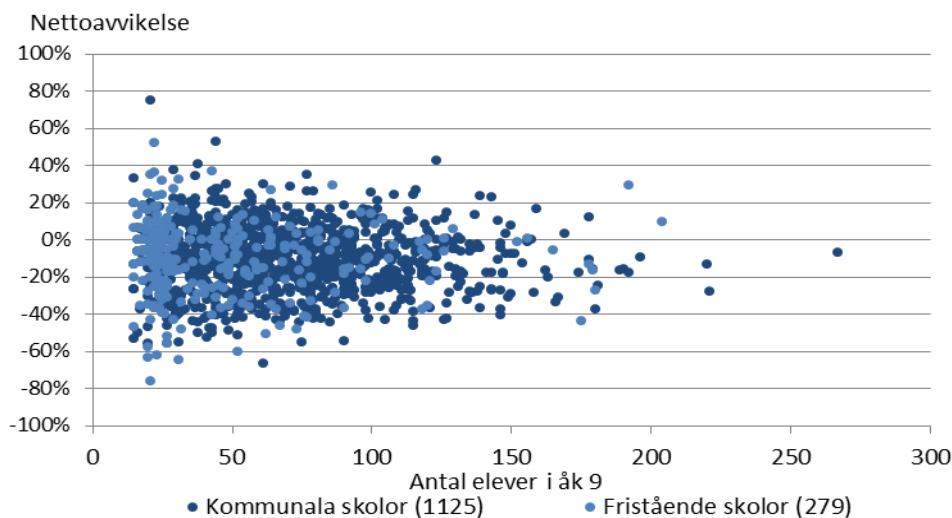
Som framgår i figur 18a är det en stor variation i nettoavvikelsen framförallt bland små skolenheter med 15-30 elever i årskurs 6. Med ökande antal elever närmar sig skolenheternas nettoavvikelse varandra. Bland alla de större skolenheterna med över 100 elever hade en övervägande andel av eleverna ett lägre terminsbetyg jämfört med provbetyget. Det är något vanligare med stora skolenheter bland fristående skolenheter än bland kommunala skolenheter, 7 respektive 3 procent av skolenheterna har 100 eller fler elever.

Precis som för årskurs 6 är det även i årskurs 9, en mycket stor variation i nettoavvikelsen. Men variationen kvarstår i årskurs 9 även för skolenheter med många elever.

Figur 18a. Årskurs 6 - Skolenheters nettoavvikelse i förhållande till antal elever i åk 6 på skolenheten, engelska 2013.



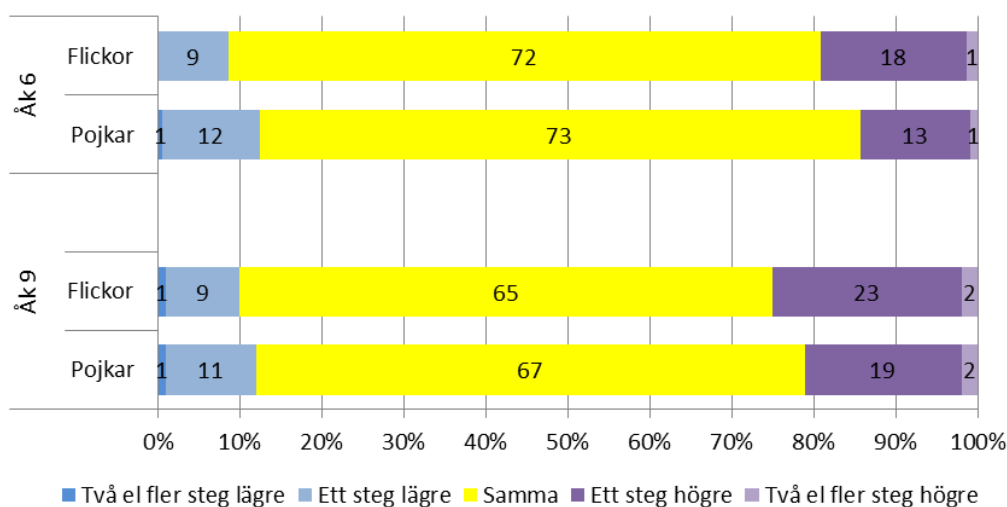
Figur 18b. Årskurs 9 - Skolenheters nettoavvikelse i förhållande till antal elever i åk 9 på skolenheten, engelska 2013.



Svenska

Nedan redovisas skillnaden mellan ämnesbetyg och provbetyg i svenska. Figur 19 visar att flickor i högre grad än pojkar hade ett eller flera steg högre ämnesbetyg jämfört med provbetyget, i bägge årskurserna. Eleverna i årskurs 6 hade i något högre grad än i årskurs 9 samma ämnesbetyg som provbetyg.

Figur 19. Andel (%) flickor och pojkar med lägre, samma eller högre ämnesbetyg jämfört med provbetyg i svenska 2013, årskurs 6 och 9.



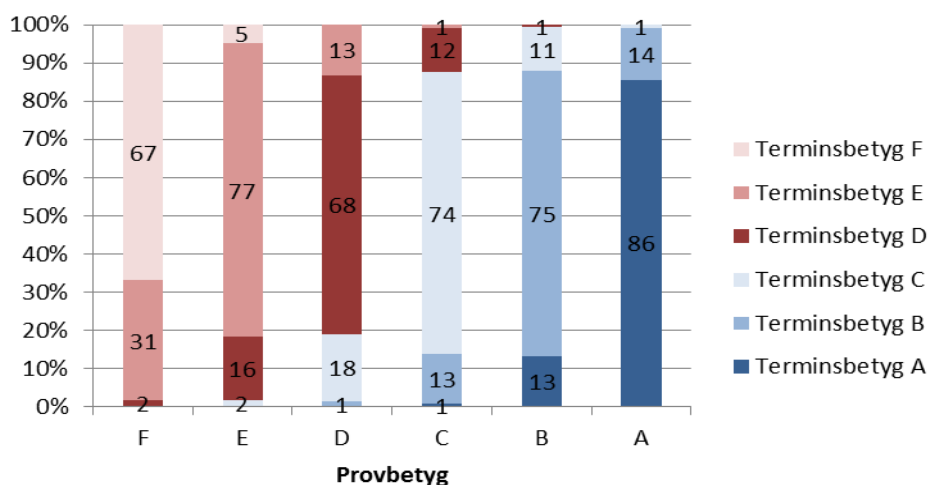
I årskurs 6 var det i svenska, till skillnad mot ämnena matematik och engelska, en något högre andel som fick ett högre terminsbetyg än det var som fick ett lägre terminsbetyg jämfört med provbetyget. Detta gällde främst flickor, 19 procent av flickorna fick ett högre terminsbetyg än provbetyg i både kommunala och fristående skolenheter. Bland pojkar i fristående skolenheter var det lika många som fick högre som lägre terminsbetyg som provbetyg.

I svenska var det 66 procent i årskurs 9 som fick samma slutbetyg som provbetyg våren 2013, vilket är en minskning från ca 80 procent föregående vår. Andelen elever som får lägre slutbetyg än provbetyg har ökat med 5 procentenheter vardera för flickor och pojkar, till 10 procent och 12 procent. Det är även en ökning av andelen elever som får högre slutbetyg än provbetyg för både flickor och pojkar, med 7 respektive 9 procentenheter till 25 och 21 procent.

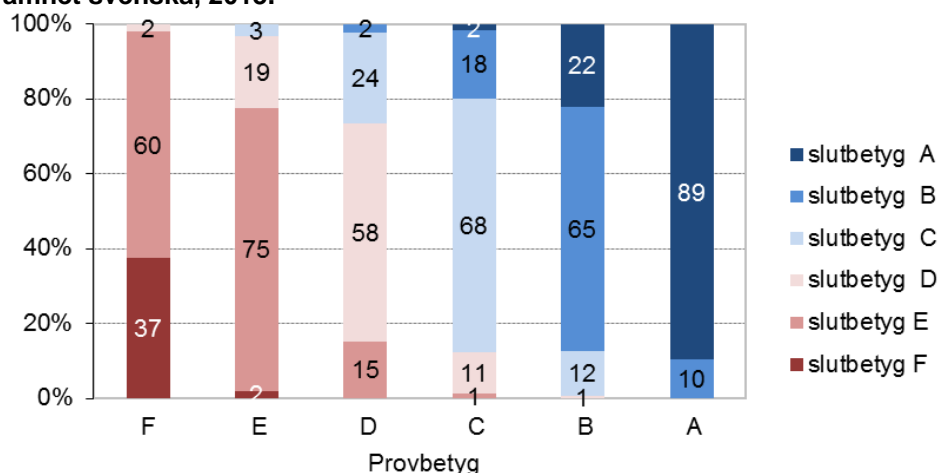
Relationen ämnesbetyg och provbetyg för olika betygsteg

I både årskurs 6 och 9 var det vanligast att få samma ämnesbetyg som provbetyg inom betygssteg A i svenska, 86 respektive 89 procent. Jämfört med tidigare läsårs betygsskala i årskurs 9 så är det en lägre andel elever som får lika provbetyg och slutbetyg, oavsett betygssteg. Det beror till viss del på att det med den nya betygsskalan finns fler betygssteg.

Figur 19a. Årskurs 6 - Andel elever med respektive terminsbetyg för varje provbetyg i ämnet svenska, 2013.



Figur 19b. Årskurs 9 - Andel elever med respektive slutbetyg för varje provbetyg i ämnet svenska, 2013.



Den största avvikelserna i både årskurs 6 och 9 fanns bland elever som fått provbetyg F, där 31 respektive 60 procent sen fick ämnesbetyget E. I årskurs 9 var det endast 37 procent av eleverna med provbetyg F som fick samma slutbetyg. Av de elever

som hade provbetyg E fick 75 procent även slutbetyg E och 19 procent som höjde till D.

Svårigheter finns att analysera resultat för de högsta och lägsta betygsstegen, i och med elever som har högsta betyg i provbetyg och därför inte kan få ett högre ämnesbetyg än provbetyg. I ämnet svenska är det något högre andel elever i årskurs 9 som får ett lägre slutbetyg om man hade provbetyg A, jämfört med tidigare års elever med MVG. På motsvarande sätt ser man att av de elever som har provbetyg F och inte kan sänka är det desto högre andel elever som istället höjer sitt slutbetyg, jämfört med föregående års elever med ej godkänt betyg.

I årskurs 6 hade flickor i högre utsträckning än pojkar ett högre terminsbetyg jämfört med provbetyg inom alla betygsstegen. Det var mest framträdande bland elever som fått provbetyg D eller E där 10 procentenheter fler flickor än pojkar fick ett högre terminsbetyg.

Variation mellan skolenheterna

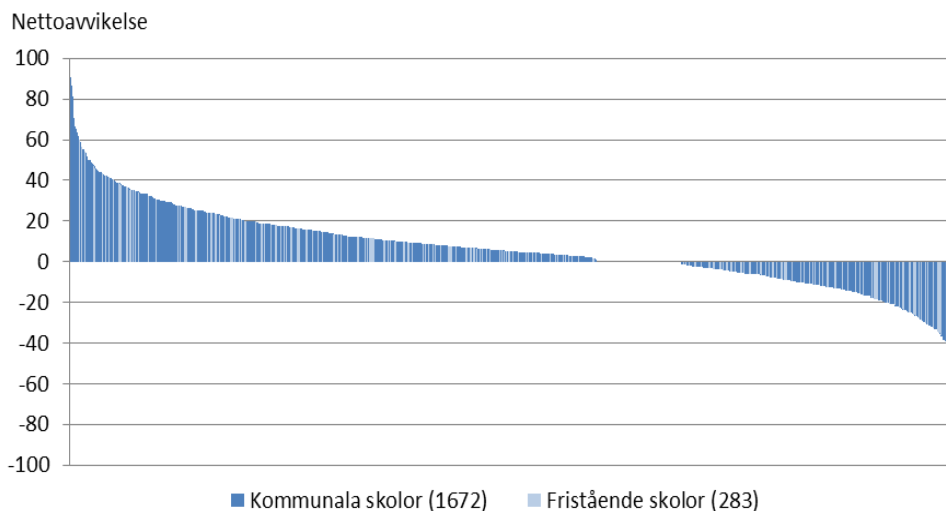
Beräkningar av skillnader mellan ämnesbetyg och provbetyg i svenska på skolnivå i figur 20a och 20b visar ett likartat avvikelsemönster för årskurs 6 och 9. Jämfört med resultatet i engelska hade däremot eleverna i majoriteten av skolenheter övervägande högre ämnesbetyg jämfört med provbetyg.

I årskurs 6 var det i 232 skolenheter en hög överensstämmelse, där över 90 procent av eleverna inom respektive skolenhet hade samma terminsbetyg som provbetyg. I 56 av dessa skolenheter var det en fullständig överensstämmelse, där alla elever på skolenheten hade samma terminsbetyg som provbetyg i ämnesprovet i svenska. I 131 skolenheter hade lika många elever lägre som högre terminsbetyg jämfört med provbetyg.

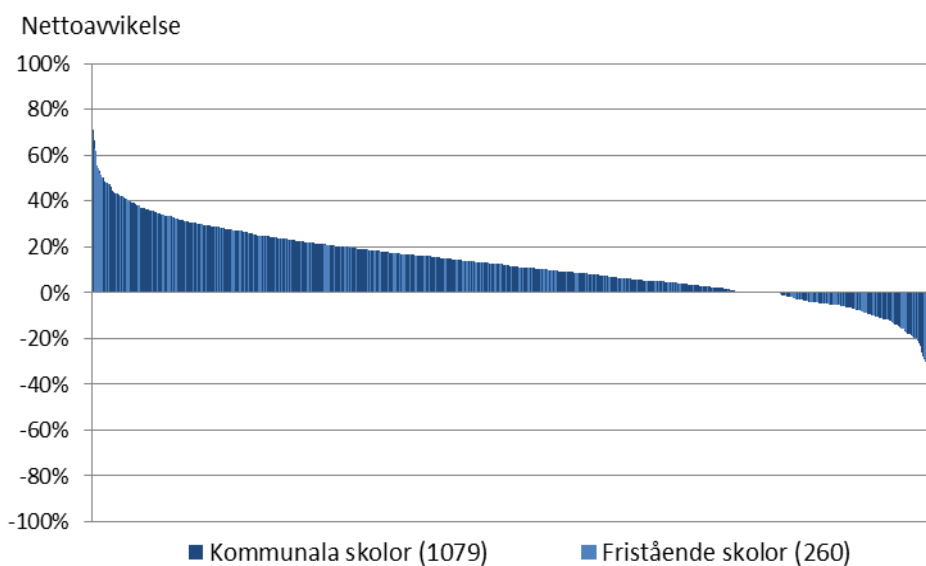
Ett övervägande högre än lägre terminsbetyg jämfört med provbetyget förekom i 60 procent av de kommunala skolenheterna och 54 procent av de fristående skolenheterna i årskurs 6. Den skolenhet som hade störst positiv avvikelse hade nettoavvikelsen 91 procent. Motsvarande negativa avvikelse var minus 71.

I flertalet skolenheter gällde dock avvikelsen ett mindre antal elever på skolenheten. I närmare tre av fyra skolenheter hade mellan 1 och 20 procent av eleverna i årskurs 6 ett högre eller lägre terminsbetyg jämfört med provbetyget i ämnesprovet i

Figur 20a. Årskurs 6 - Skolenheters nettoavvikelse⁸ mellan terminsbetyg och provbetyg i svenska, 2013.



Figur 20b. Årskurs 9 - Skolenheters nettoavvikelse mellan terminsbetyg och provbetyg i svenska, 2013.



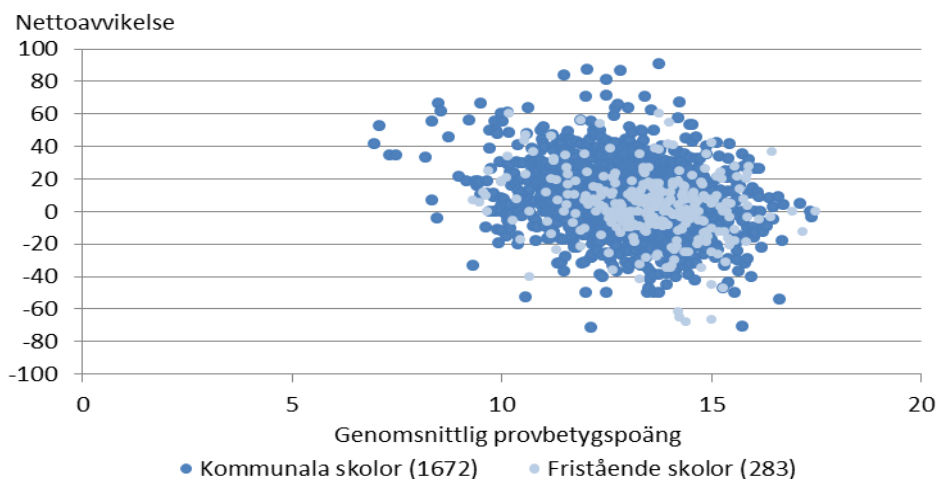
Precis som tidigare läsår är det en övervägande andel av skolenheterna som ger högre slutbetyg än provbetyg i årskurs 9 i svenska. Hälften av skolenheterna har nettoavvikelse mellan 2 och 22 procent. Störst nettoavvikelse är 82 procent och minst är -63 procent.

⁸ Nettoavvikelsen 100 i grafen betyder att alla elever i skolenheten hade ett högre terminsbetyg än provbetyg och minus 100 betyder att alla elever hade ett lägre terminsbetyg. Noll står för dels de skolor där alla elever hade samma ämnesbetyg som provbetyg, dels de skolor där lika många elever hade lägre som högre ämnesbetyg jämfört med provbetyg.

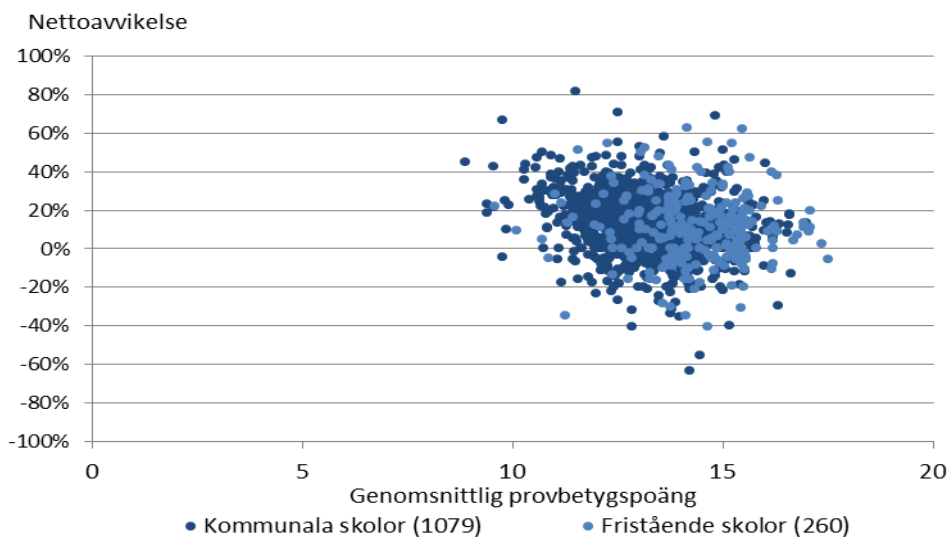
Skolenheternas avvikelse i förhållande till resultaten på nationella provet

En sambandsanalys av relationen mellan nettoavvikelsen och resultaten på det nationella provet i svenska visade ett visst samband på skolnivå både i årskurs 6 och 9⁹.

Figur 21a. Årskurs 6 - Skolenheters nettoavvikelse i förhållande till genomsnittlig provbetygspoäng i svenska, 2013.



Figur 21b. Årskurs 9 - Skolenheters nettoavvikelse i förhållande till genomsnittlig provbetygspoäng i svenska, 2013.



⁹ Beräknat samband enligt Pearson korrelations koefficient där högsta värdet kan vara 1 eller minus 1. Värdet noll betyder att det inte finns något samband. En negativ korrelation, -1, betyder att höga värden på en variabel svarar mot låga värden på den andra variabeln.

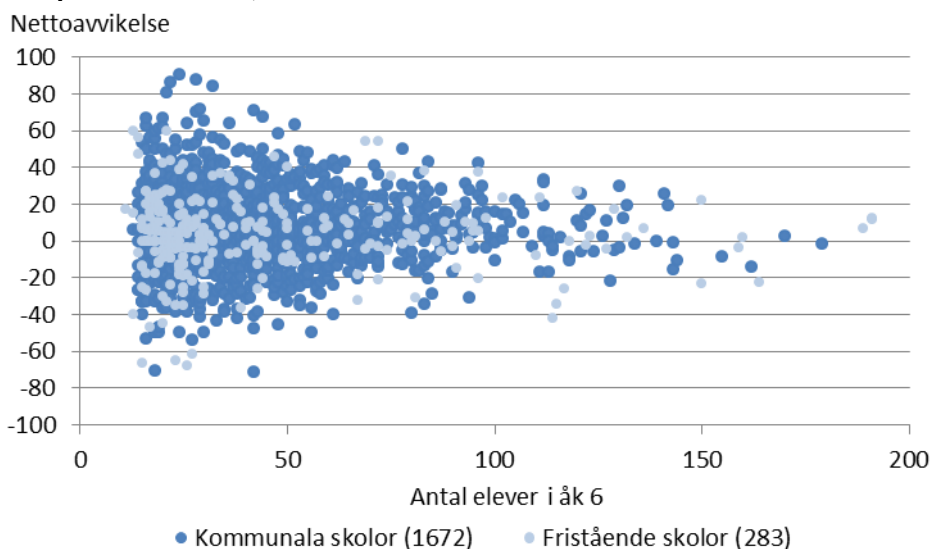
Korrelationen mellan nettoavvikelsen och resultatet på det nationella provet i svenska var något högre i årskurs 6 (-0,27) än i årskurs 9 (-0,20). I de skolenheter där flertalet elever hade ett högre terminsbetyg respektive slutbetyg än provbetyg, tenderade också skolenheterna ha ett relativt lågt genomsnittligt resultat på ämnesprovet i svenska. Det motsatta gällde för skolenheter med övervägande lägre terminsbetyg respektive slutbetyg än provbetyg.

I årskurs 6 var den genomsnittliga provbetygspoängen 11,8 i de 37 skolenheter där över hälften av eleverna hade ett högre terminsbetyg än provbetyg, tillskillnad från 14,1 i de 8 skolenheter där över hälften av eleverna hade ett lägre terminsbetyg jämfört med provbetyget. Bland de resterande skolenheterna med lägre nettoavvikelse förekom dock inte några större skillnader, utan den genomsnittliga provbetygspoängen låg runt 13,0-13,5.

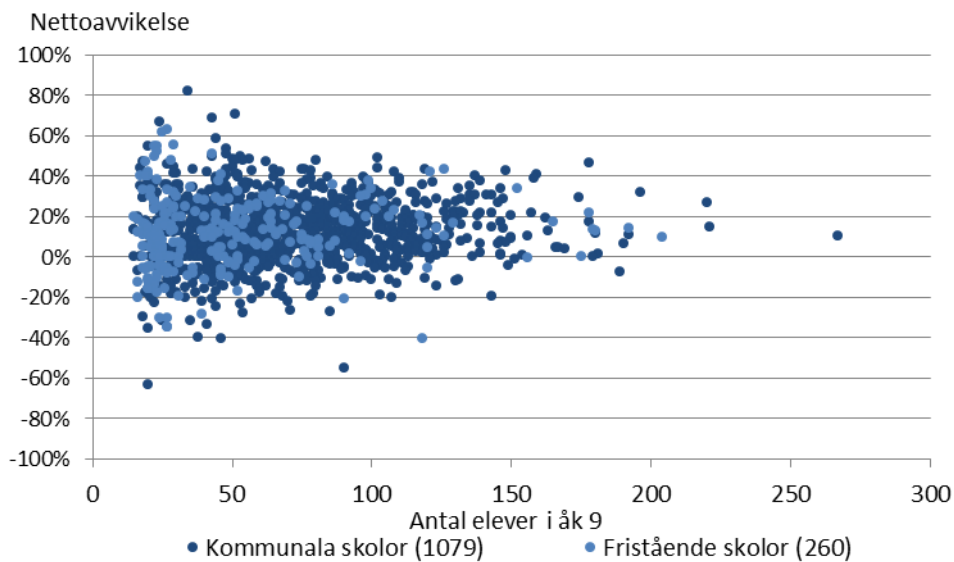
Skolenheternas avvikelse i förhållande till skolstorlek

Som framgår i figur 22a är det en mycket stor variation i nettoavvikelsen framförallt bland små skolenheter med 15-30 elever i årskurs 6. Med ökande antal elever närmar sig skolenheternas nettoavvikelse varandra. Bland större skolenheter med över 100 elever var det i jämförelse med små skolenheter en högre överensstämmelse mellan terminsbetyg och provbetyg i ämnesprovet i svenska.

Figur 22a. Årskurs 6 - Skolenheters nettoavvikelse i förhållande till antal elever i åk 6 på skolenheten, svenska 2013.



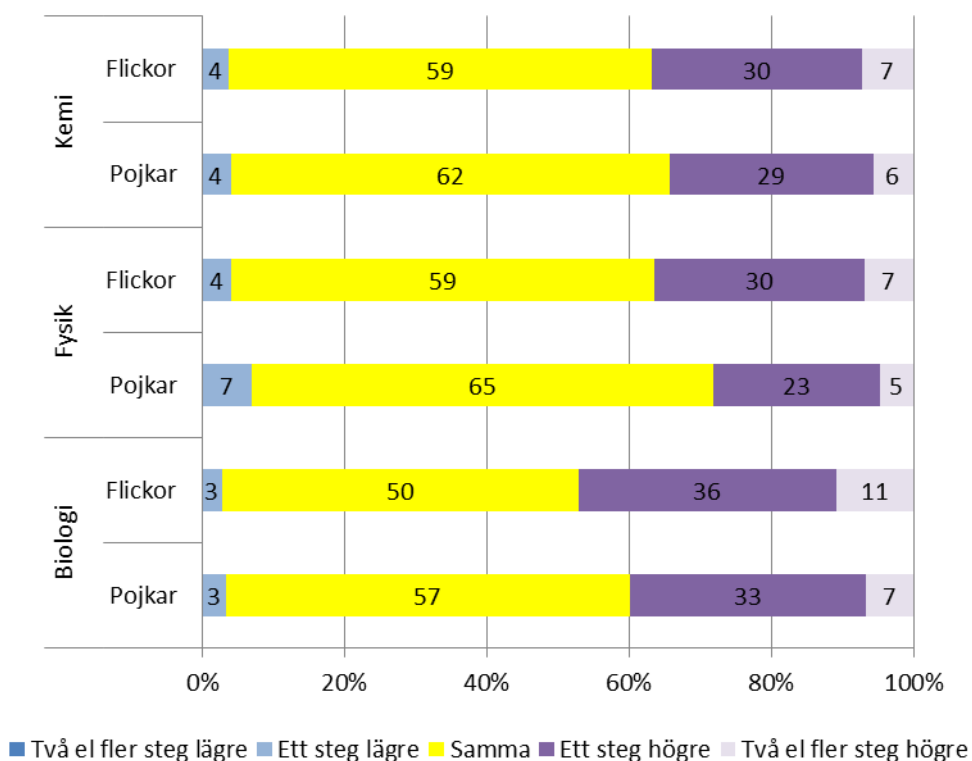
Figur 22b. Årskurs 9 - Skolenheters nettoavvikelse i förhållande till antal elever i åk 6 på skolenheten, svenska 2013.



Naturorienterande ämnen årskurs 9

I tidigare rapporter med resultat för nationella prov i biologi, fysik och kemi för de tre föregående läsåren, har andelen elever som får samma slutbetyg som provbetyg varierat mellan åren och inom ämnen. Likaså har andelen elever som får högre slutbetyg jämfört med provbetyg varierat mellan olika ämnen. Andel elever som får samma slutbetyg som provbetyg har sjunkit i alla tre ämnen. I fysik har andelen sjunkit från 73 till 62 procent, i biologi från 61 till 53 procent samt i kemi från 63 till 61 procent. I ämnena biologi, fysik och kemi är det, precis som tidigare mer vanligt att få högre slutbetyg än provbetyg. Bland pojkarna är det 23-33 procent som får ett betygssteg högre slutbetyg, bland flickorna är det 30-36 procent. Dessutom är det 5-7 procent av pojkarna som två eller fler betygssteg högre slutbetyget än provbetyg, motsvarande bland flickorna är 7-11 procent.

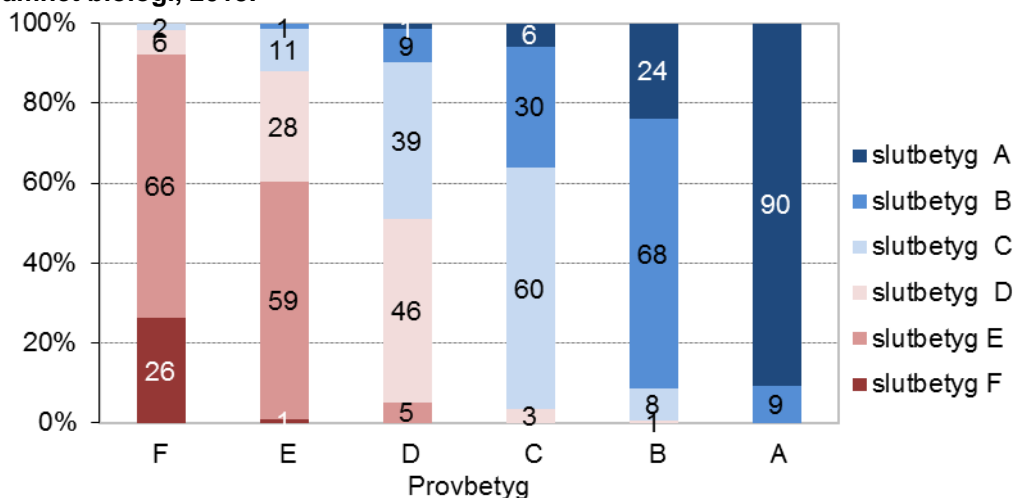
Figur 23. Andel (%) flickor och pojkar med lägre, samma eller högre ämnesbetyg jämfört med provbetyg i biologi, fysik och kemi 2013, årskurs 9.



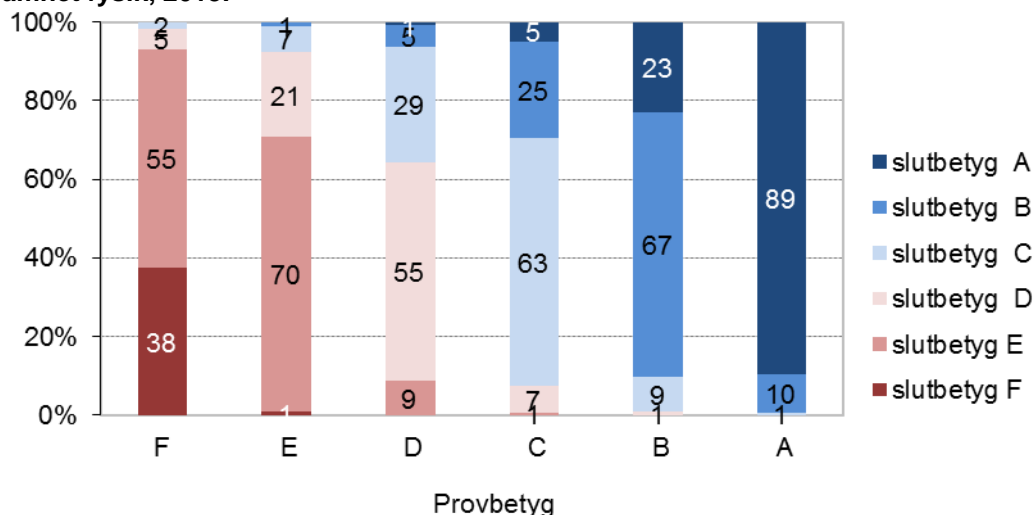
Relationen ämnesbetyg och provbetyg för olika betygsteg

Majoriteten av eleverna som har provbetyg E, C, B och A får samma slutbetyg i ämnena biologi, fysik och kemi. Av dem som ej har fått godkänt betyg (F) i provbetyget får en övervägande del godkänt slutbetyg (E). De elever som har provbetyg D och inte får slutbetyg D, får istället slutbetyg C. För alla provbetyg finns det elever som sänker sitt slutbetyg alternativt höjer sitt slutbetyg, om det är möjligt för att man inte redan har lägsta alternativt högsta provbetyg.

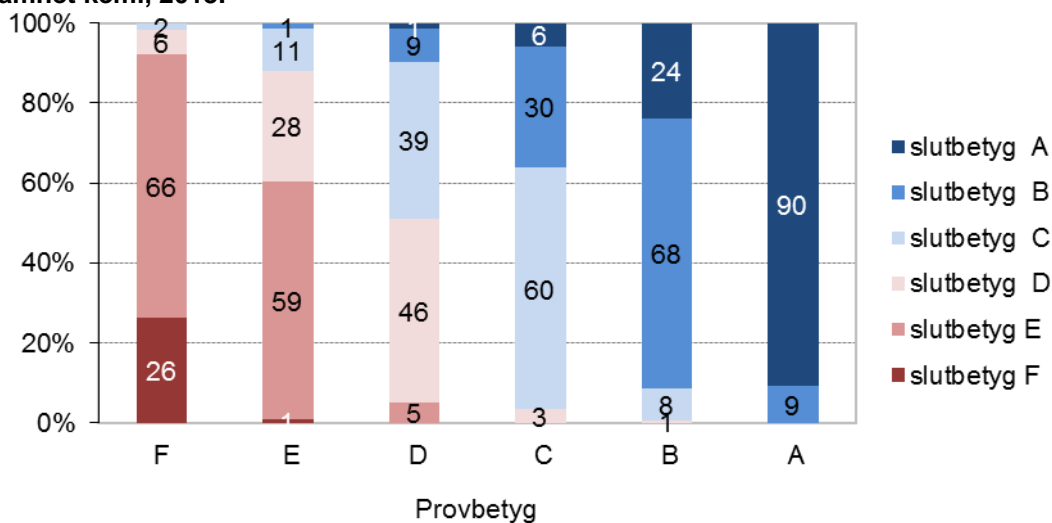
Figur 24a. Årskurs 9 - Andel elever med respektive slutbetyg för varje provbetyg i ämnet biologi, 2013.



Figur 24b. Årskurs 9 - Andel elever med respektive slutbetyg för varje provbetyg i ämnet fysik, 2013.



Figur 24c. Årskurs 9 - Andel elever med respektive slutbetyg för varje provbetyg i ämnet kemi, 2013.

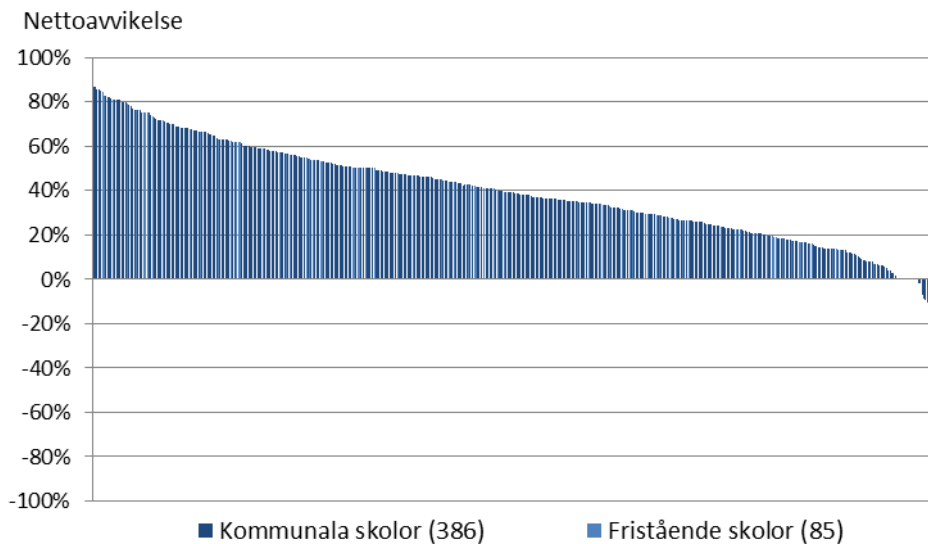


Variation mellan skolenheterna

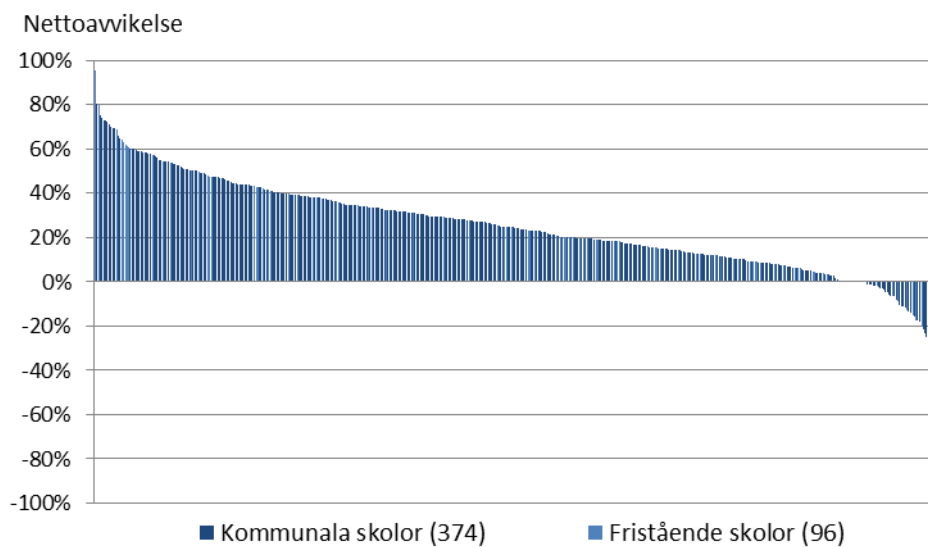
Precis som föregående läsår så har majoriteten av skolenheterna som utförde biologiprovet eller kemiprovet stora nettoavvikelser medan skolenheter som utförde fysikprovet har färre skolenheter med stora nettoavvikelser. För skolenheter med biologiprov har hälften en nettoavvikelse mellan 23 och 55 procent. Hälften av skolenheterna som utförde kemiprovet har en nettoavvikelse mellan 14 och 45 procent. Bland skolenheter som utförde provet i fysik har hälften en nettoavvikelse mellan 11 och 39 procent. Resultaten för provet i biologi har varierat mer mellan olika år jämfört med proven i fysik och kemi.

Största respektive minsta nettoavvikelse är för biologi 86 och -31 procent, för fysik 95 och -41 procent och för kemi 95 och -31 procent. Oavsett vilket av de tre proven skolenheterna har genomfört har majoriteten av skolenheterna positiva nettoavvikelser. Det är och mycket få skolenheter med nettoavvikelse nära noll eller med negativ nettoavvikelse.

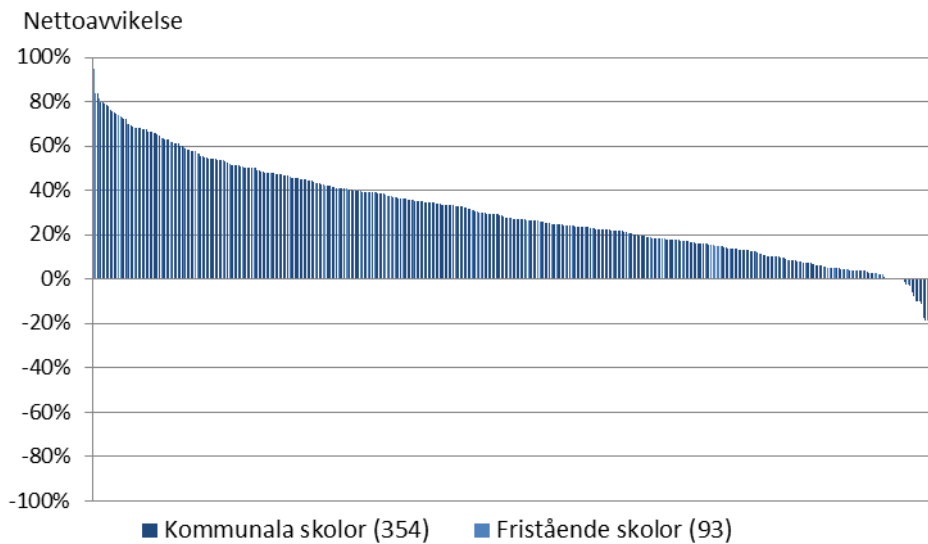
Figur 21a. Årskurs 9 - Skolenheters nettoavvikelse mellan slutbetyg och provbetyg i biologi, 2013.



Figur 21b. Årskurs 9 - Skolenheters nettoavvikelse mellan slutbetyg och provbetyg i fysik, 2013.



Figur 21c. Årskurs 9 - Skolenheters nettoavvikelse mellan slutbetyg och provbetyg i kemi, 2013.



Relation mellan ämnen

En sambandsanalys mellan skolenheternas nettoavvikelse i olika ämnen visade på ett visst samband i avvikelserna mellan vissa ämnen på skolenheterna. Det vill säga att om eleverna på skolenheten hade övervägande högre ämnesbetyg än provbetyg i ett ämne fanns tendenser att de hade ett övervägande högre ämnesbetyg även i andra ämnen.

Sambandet gällde framförallt mellan matematik och biologi, fysik respektive kemi i årskurs 9. Men även mellan matematik och engelska i årskurs 6. Det fanns däremot inget eller ett mycket svagt samband mellan de naturorienterande ämnena och svenska respektive engelska i årskurs 9.

Tabell 4. Korrelationen mellan skolenheternas nettoavvikelse i olika ämnen.

	Åk 6		Åk 9		
	Matematik	Engelska	Matematik	Engelska	Svenska
Engelska	0,36		0,20		
Svenska	0,26	0,29	0,18	0,25	
Biologi			0,39	0,07	0,04
Fysik			0,46	0,14	0,20
Kemi			0,41	0,04	0,11

Pearson korrelations koefficient

Genom att analysera sambandet mellan årskurs 6 och 9 inom skolenheternas nettoavvikelse i olika ämnen kunde ett visst samband påvisas. Det vill säga att om eleverna på skolenheten hade övervägande högre ämnesbetyg än provbetyg i ett ämne i årskurs 6 fanns även tendens att de hade ett övervägande högre ämnesbetyg även i årskurs 9. Starkast samband fanns i ämnena matematik och engelska. Även i svenska fanns ett samband mellan årskurserna inom en skolenhet.

Tabell 5. Korrelationen mellan skolenheternas årskurs 6 och 9 nettoavvikelse i olika ämnen.

	Åk 6 och åk 9
Matematik	0,30
Engelska	0,30
Svenska	0,25

Pearson korrelations koefficient

Vad som orsakar den samvariation som framkommer mellan några av ämnena är oklart. Huruvida det till exempel har med en eventuell sambedömning inom skolenheterna eller ej går inte att utläsa från statistiken.

Variation i nettoavvikelse över tid

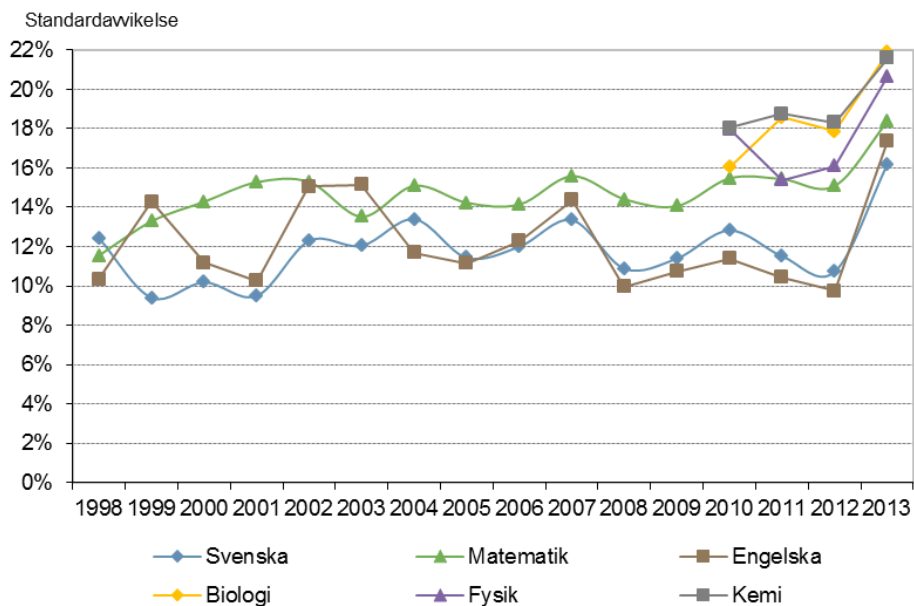
Jämförelsen av skillnaderna mellan skolenheterna med högst och lägst nettoavvikelse har sina begränsningar. Andelen skolenheter som ligger nära noll i nettoavvikelse är heller inte nödvändigtvis ett mått på hur lika skolenheter är i sin betygsättning i förhållande till provbetygen. Ett alternativt mått att mäta variationen mellan skolenheters nettoavvikelse är med *standardavvikelsen* som är skolenheternas genomsnittliga avstånd till det nationella medelvärdet för nettoavvikelsen.

Standardavvikelsen i skolors¹⁰ nettoavvikelse används för att kunna jämföra olika år med avseende på hur mycket skolorna skiljer sig i nettoavvikelse. Figur 22 visar variationen i skolors nettoavvikelse för åren 1998-2013. Statistiken presenteras enbart för nettoavvikelsen i årskurs 9. Inget tyder på att skillnader mellan skolor när det gäller avvikelser mellan prov och betyg vare sig har minskat eller ökat under perioden med betygsskalan G/VG/MVG till och med 2012. Det fanns dock skillnad mellan ämnena. Inledningsvis har standardavvikelsen varierat för samtliga ämnen. Det är naturligt då det tar en viss tid innan nyinförda nationella prov tillsammans med ny betygsskala blir bekanta.

I och med den nya betygsskalan A-F 2013 har samtliga standardavvikelser ökat. Lägst standardavvikelse har svenska med 16 procent, vilken även var låg föregående läsår med 11 procent. Lägst 2012 hade ämnet engelska med 10 procent, vilken har ökat till 17 procent 2013. De högsta standardavvikelserna har fortfarande ämnena biologi, fysik och kemi, med 21-22 procent. Det kan förklaras av att ämnesproven i NO bara har genomförts under de fyra senaste läsåren i årskurs 9. Dessutom genomför en tredjedel av skolenheterna vart och ett av NO-proven, vilket i sig påverkar variationen.

¹⁰ Från och med 2013 avser skola skolenhet.

Figur 22. Variation i skolors nettoavvikelse för svenska, matematik och engelska 1998-2013 samt biologi, fysik och kemi 2010-2013.



4 Skolinspektionens omrättning jämfört med nettoavvikelse mellan prov- och slutbetyg

Skolinspektionen har för fjärde året rättat om delprov och resultaten redovisas som avvikelser mellan ursprungs rättarens bedömning och omrättnings rättarens bedömning. Skolverket har statistik över hur stor andel av eleverna som får lägre, lika alternativt högre slutbetyg jämfört med det sammanvägda provbetyget. Precis som i de tre föregående års rapporter har resultaten sammanförts på skolnivå för ämnena engelska och svenska. Figurerna i avsnittet illustrerar resultaten för 2011 och 2012.

Inför analysen är ett formulerades tre frågeställningar:

1. Om lärare på en skola i större utsträckning sätter ett högre betyg på ett delprov än Skolinspektionens bedömare (positiv rättningsavvikelse¹¹), gäller det då även för det andra delprovet?
2. Innebär en positiv rättningsavvikelse att provresultatet har en större inverkan på slutbetyget?
3. Har en skola med positiv rättningsavvikelse av provet också ett högt genomsnittligt meritvärde?

I det här avsnittet presenteras analyserna för resultaten 2012 som jämförs med resultaten från 2009, 2010 och 2011. Det är betydligt fler skolor som användes i analysen för 2011 jämfört med 2012 och de föregående års analyserna. Det beror på att Skolinspektionen hade kompletterat sitt skolorval 2011 med skolor som påvisade stora avvikelser tidigare. I urvalet för 2012 har Skolinspektionen istället tagit hänsyn till om skolor har medverkat i tidigare års omrättningsuppdrag. I de kombinerade analyserna med Skolverkets data och Skolinspektionens data är det för engelska 30 och för svenska 38 färre skolor 2012 jämfört med 2011. I analysen för 2012 är det dock 10-20 fler skolor jämfört med 2010 och 2009.

Analyserna görs på samma sätt som tidigare genom att i ett spridningsdiagram plotta avvikelserna mot varandra och anpassa en trendlinje. Sedan testas om rätt förutsättningar finns för att fastställa om det linjära sambandet är statistiskt signifikant¹². Ett signifikant samband innebär att svaret på respektive fråga är ja under förutsättning att hänsyn tas till diskussionen om omrättningen i avsnitt 5.2 i rapporten 2011. I den beskrivs till exempel att olika bedömare kan vara mer eller mindre benägna att använda sig av olika skalsteg vid bedömning. Lärarens personliga kontakt med och tidigare uppfattning om en elev kan också påverka lärarens bedömning av elevens prestation på ett prov. Vidare finns det möjlighet att en lärare som

¹¹ Märk att i Skolinspektionens rapport betyder en positiv avvikelse att omrättnings rättaren bedömer elevens svar med ett högre betyg än ursprungs rättarens. I denna rapport betyder en positiv rättningsavvikelse att en större andel av ursprungs rättarna har gett ett högre än ett lägre betyg jämfört mot omrättnings rättarna.

¹² För att kunna testa om det finns ett linjärt samband mellan en eller flera variabler måste vissa krav vara uppfyllda för de så kallade variablerna. Felen i regressionsmodellen måste vara oberoende och normalfördelade med väntevärde noll och samma varians.

ska bedöma flera prov inte bedömer de första elevlösningarna på samma sätt som de senare.

Resultaten från omrättningen redovisas som negativ och positiv alternativt ingen avvikelse från ursprunglig rättning. Negativ avvikelse innebär att omrättaren bedömer att elevens svar motsvarar ett lägre betyg än vad ursprungs rättaren har bedömt. Positiv avvikelse innebär att omrättaren bedömer att elevens svar motsvarar ett högre betyg jämfört med ursprungs rättaren. I bilaga 1 redovisas Skolinspektions resultat av omrättningen tillsammans med Skolverkets sammanställning av jämförelsen av prov- och slutbetyg för skolor som medverkat i omrättningen.

Avvikelsen mellan ursprungs- och omrättaren benämns för *rättningsavvikelse* och avvikelsen mellan slut- och provbetyg för *nettoavvikelse*. Rättningsavvikelsen per skola och delprov är alltså skillnaden mellan antal negativa avvikelser (där omrättaren satte ett lägre betyg än ursprungs rättaren) och positiva avvikelser dividerat med totala antalet prov. T.ex. genomfördes för en skola en omrättning av 53 delprov A i svenska. Av dessa hade 14 en negativ avvikelse, 3 positiv och 36 ingen avvikelse. Detta ger oss rättningsavvikelsen $(14-3)/53 \approx 21$ procent, som då visar hur stor andel av ursprungs rättarna som gett ett högre provbetyg än omrättarna. För varje skola har en rättningsavvikelse per delprov beräknats, samt ett genomsnitt av delprovens rättningsavvikelser vilket blir skolans *genomsnittsavvikelse*. För varje skola finns då en genomsnittsavvikelse och en nettoavvikelse för svenska och engelska.

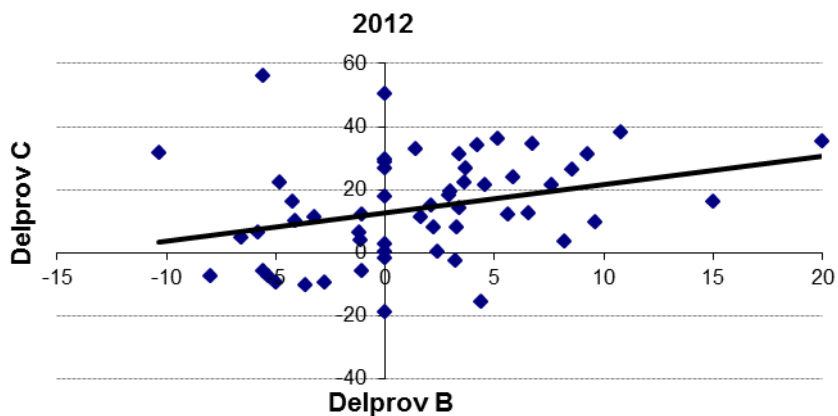
I kontrollrättningen ingår för ämnesprovet engelska delprov B och C. Delprov B testar förmågan att läsa och förstå texter. Delprov C testar förmågan att på ett begripligt sätt uttrycka sig i skrift. För ämnesprovet svenska ingår delprov A och C. Delprov A testar förmågan att läsa och förstå texter. Delprov C testar i uppsatsform förmågan att självständigt utveckla och uttrycka tankar och idéer.

I allmänhet är det samma lärare som betygsätter delproven inom ett ämne för sina elever på skolan.

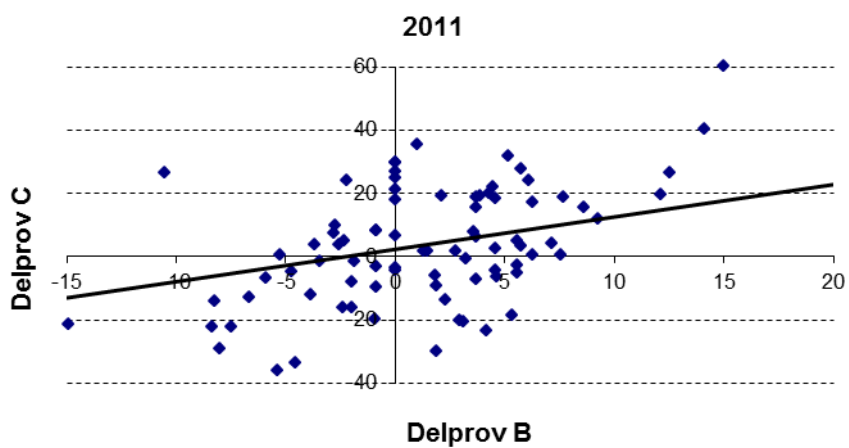
Frågeställning 1.

I figur 23a-b visas rättningsavvikelsen för delprov B och C i engelska 2012 och 2011. Om ursprungs rättaren generellt ger högre provbetyg än omrättaren på en skola bör ett samband kunna ses mellan delproven. Figuren visar att det är stor spridning men trendlinjen antyder att det skulle finnas ett linjärt samband. Precis som för resultatet 2011 finns ett signifikant samband mellan delproven i engelska 2012 på femprocentsnivån. Det sambandet fanns inte i analyserna 2009 och 2010.

Figur 23a Engelska: Plot av skolors rätningsavvikelse av delprov B och delprov C, 2012.

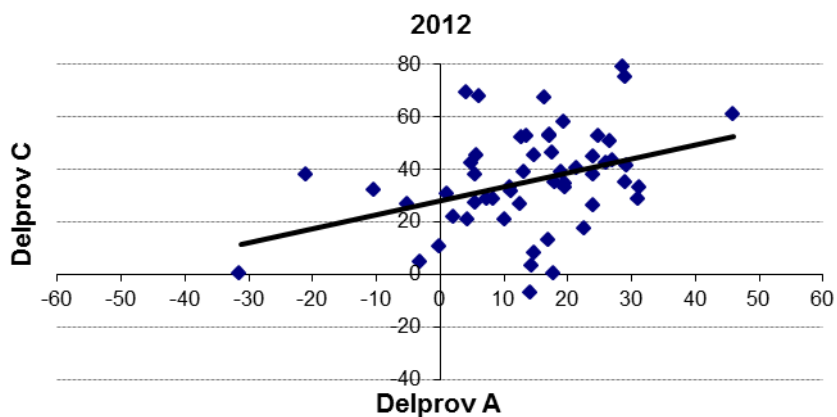


Figur 23b Engelska: Plot av skolors rätningsavvikelse av delprov B och delprov C, 2011.

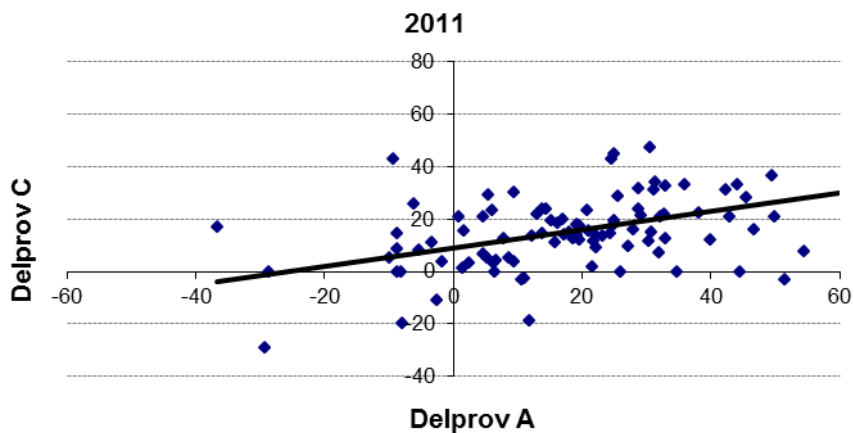


I figur 24a-b ses att spridningen för delprov A och C i svenska är ganska stor både 2012 och 2011. Precis som trendlinjen antyder finns ett signifikant samband på femprocentnivån mellan delproven, precis som de tidigare tre åren.

Figur 24a Svenska: Plot av skolors rättningsavvikelse av delprov A och delprov C, 2012.



Figur 24b Svenska: Plot av skolors rättningsavvikelse av delprov A och delprov C, 2011.

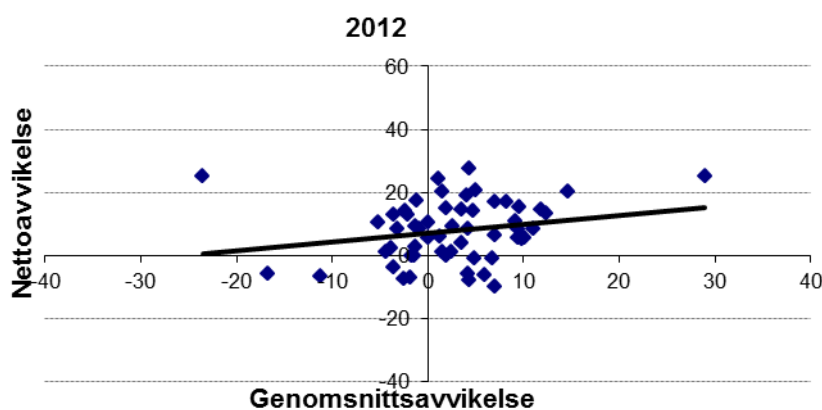


Frågeställning 2.

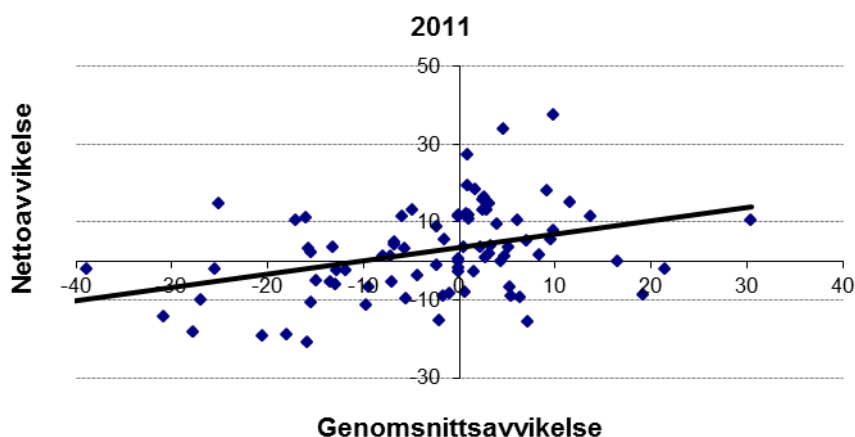
Den andra frågeställningen, om en positiv rättningsavvikelse innebär att provresultatet har en större inverkan på slutbetyget. Hypotesen som testas är om en skolas lärare har satt högre provbetyg än omrättaren, har då skolan satt lika eller lägre slutbetyg än provbetyg. Ett möjligt sätt att jämföra rättningsavvikelserna med nettoavvikelsen för en skola är att jämföra genomsnittsavvikelsen med nettoavvikelsen i ett ämne. Med reservation för att det är tveksamt om det finns ett samband mellan rättningsavvikelserna för respektive delprov, speciellt för engelska, görs analyser med genomsnittsavvikelsen.

I figur 25a visas att det är liten spridning och trendlinjen visar ej på linjärt samband för 2012, vilket överensstämmer med analysen 2009. Det konstaterades att signifikant samband fanns i analyserna 2010 och 2011.

Figur 25a Engelska: Plot av skolors genomsnittsavvikelse av delproven mot skolans nettoavvikelse, 2012.

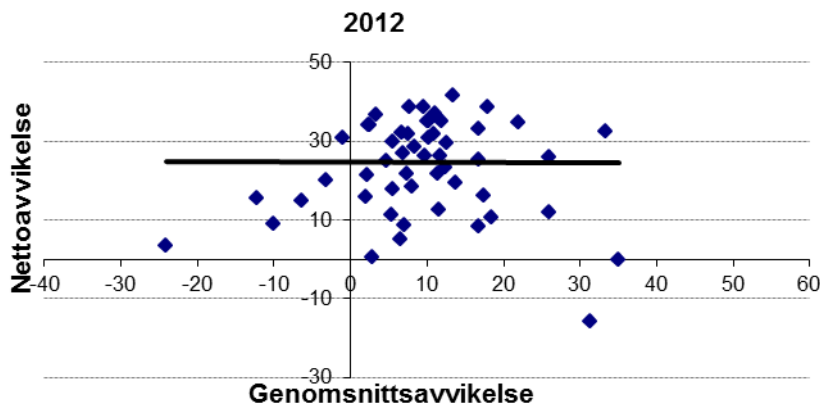


Figur 25b Engelska: Plot av skolors genomsnittsavvikelse av delproven mot skolans nettoavvikelse, 2011.

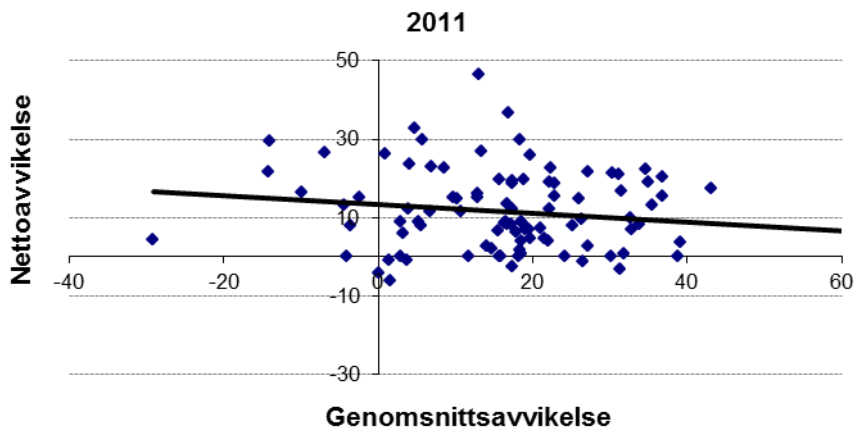


Trendlinjen i figur 26a visar inte längre ett negativt samband mellan den genomsnittliga rättningsavvikelsen och skolornas nettoavvikelse i svenska. I analyserna för 2011 och 2012 har sambandet försvagats och är inte längre signifikant, vilket det var 2009 och 2010.

Figur 26a Svenska: Plot av skolors genomsnittsavvikelse av delproven mot skolans nettoavvikelse, 2012.



Figur 26b Svenska: Plot av skolors genomsnittsavvikelse av delproven mot skolans nettoavvikelse, 2011.

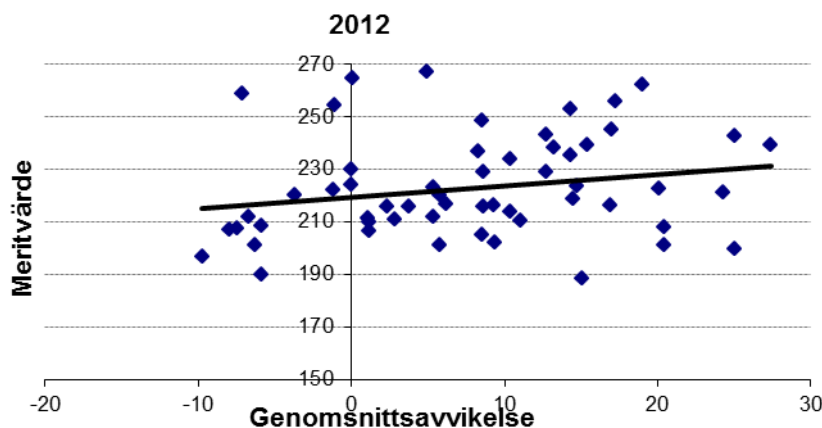


Frågeställning 3.

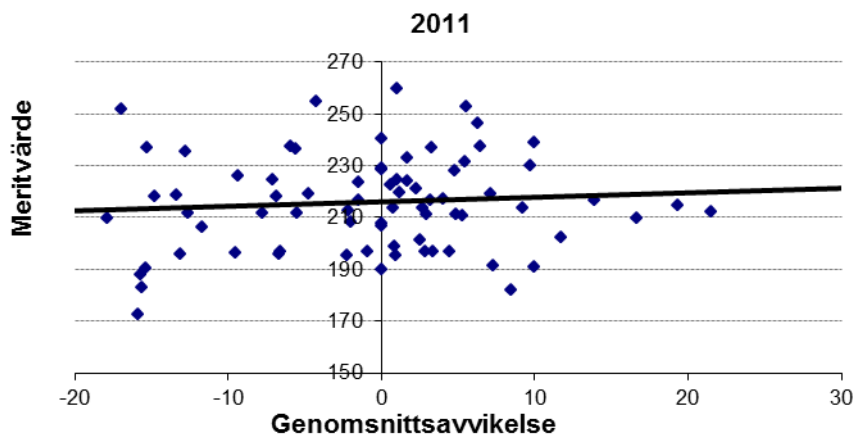
Sista frågeställningen gäller om det finns en koppling mellan positiv rättningsavvikelse och ett högt genomsnittligt meritvärde på skolan. Återigen undersöks om det finns ett samband mellan skolornas genomsnittsavvikelse i engelska och svenska och skolans genomsnittliga meritvärde. Hypotesen är att en skola som har lärare som sätter högre delprovsbetyg jämfört med omrättarna också har ett högt genomsnittligt meritvärde.

Figur 27a-b visar att det är stor spridning för engelska 2012 och 2011 vilket överensstämmer med åren 2009 och 2010. Det finns inga signifikanta samband även om lutningarna för respektive trendlinje visar på ett svagt positivt samband för 2012 och 2011 samt ett tidigare negativt samband 2010.

Figur 27a Engelska: Plot av skolors genomsnittsavvikelse av delproven mot skolans genomsnittliga meritvärde, 2012.

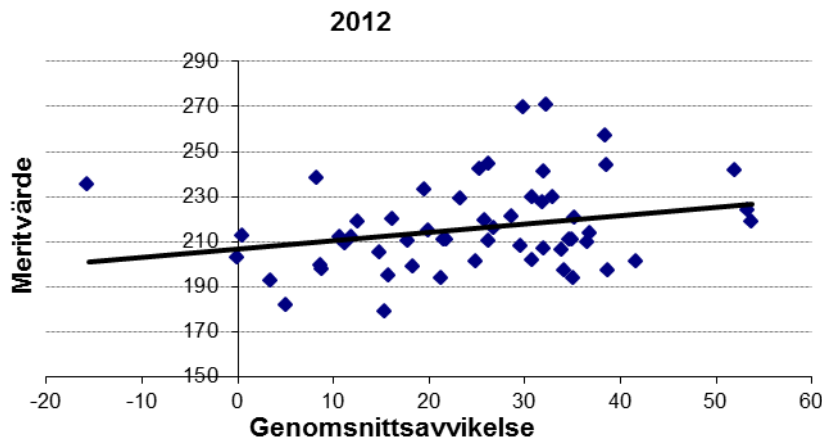


Figur 27b Engelska: Plot av skolors genomsnittsavvikelse av delproven mot skolans genomsnittliga meritvärde, 2011.

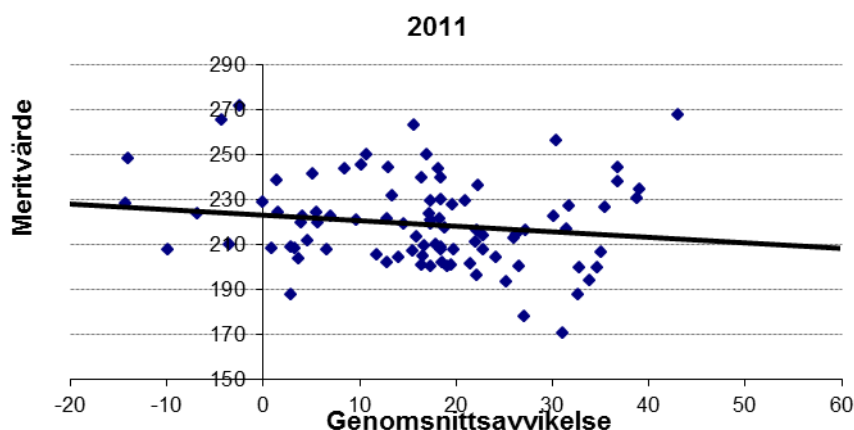


Figur 28a visar ett positivt samband på sexprocentnivån mellan delproven i svenska och skolornas genomsnittliga meritvärde 2012, precis som tidigare analys 2009. Det fanns inget signifikant samband 2010 och 2011. Tendensen var dock ett negativt samband 2011.

Figur 28a Svenska: Plot av skolors genomsnittsavvikelse av delproven mot skolans genomsnittliga meritvärde, 2012.



Figur 28b Svenska: Plot av skolors genomsnittsavvikelse av delproven mot skolans genomsnittliga meritvärde, 2011.



Urvalet som gjorts för omrättningen ska för ämnena engelska och svenska representera riket. Precis som föregående års rapport var det genomsnittliga meritvärdet för de skolor som ingår i omrättningen högre jämfört med riket. Det genomsnittliga meritvärdet var 211,4 för riket 2012. För skolor som deltog i engelska respektive svenska var det 222,9 och 215,8. Att respektive urval har högre meritvärde påverkar naturligtvis resultatet. Det finns ett svagt signifikant samband 2012 för svenska, precis som 2009, att om en lärare på en skola i större utsträckning sätter ett högre betyg på ett delprov än Skolinspektionens bedömare är det genomsnittliga meritvärdet högt. Det finns inget motsvarande signifikanta samband i engelska, varken 2012 eller tidigare års analyser.

Analysen i engelska och svenska visar att om en lärare på en skola i större utsträckning sätter ett högre betyg på ett delprov än Skolinspektionens bedömare, så gäller det även för det andra delprovet.

Analysen i engelska och svenska visar att provresultatet inte innebär en större inverkan på slutbetyget om en lärare på en skola i större utsträckning sätter ett högre betyg på ett delprov än Skolinspektionens bedömare.

Sammantaget visar alla tre analyser att det finns ett positivt samband mellan de båda delprovens rättningsavvikelse. Det finns också tecken på att provresultatet har en större inverkan på det genomsnittliga meritvärdet i svenska. Det tidigare resultatet att provresultatet har inverkan på slutbetyget finns inte längre.

I en tidigare rapport nämndes problem med omrättningens säkerhet¹³, vilket gör att det är svårt att dra några säkra slutsatser. Till viss del består skillnaderna från föregående års rapporter trots osäkra slutsatser. Att skillnaderna mellan svenska och engelska när det gäller linjärt samband ser ungefär lika ut som tidigare trots anorlunda urval stärker dock hypoteserna. I den tidigare rapporten nämndes att en förklaring till skillnaderna kan vara att det finns skillnader i delprovets karaktär. För engelska är delprov B ett prov med flervalsfrågor medan delprov C är ett prov där eleven ska skriva en uppsats. Eftersom det i delprov B finns mindre utrymme för tolkning, kan det vara en förklaring till att ett linjärt samband saknas för engelska. Delproven i svenska har istället få flervalsfrågor i delprov A och inga i delprov C vilket kan förklara ett tydligare linjärt samband.

Skolinspektionen konstaterar i sin fjärde rapport att avvikelserna mellan ursprungsrättning och omrättning är fortsatt mycket stora i vissa fall. Omrättaren bedömer oftast att elevens prestation motsvarar ett lägre betyg än vad ursprungsrättaren har bedömt; det vill säga att den nya bedömningen oftast går i negativ riktning. Dessutom är variationerna mellan skolorna stora. Avvikelseerna är avsevärt mindre för de kortsvarsprov där svaren har karaktären av rätt-eller-fel eller innehåller kortare textproduktion. Det gäller bland annat delproven B i engelska för årskurs 9, som handlar om att läsa kortare texter, lyssna på till exempel radioprogram och nyhetsinslag och välja olika svarsalternativ vid flervalsfrågor.

¹³ Dnr 75-2011:411 avsnitt 5.2

5 Olika faktorerers betydelse för avvikelserna

Analyserna har visat att det är stor variation mellan skolenheterna i skillnaderna mellan ämnesbetyg och resultaten på de nationella proven. I vissa skolenheter råder en hög överensstämmelse och i andra skolenheter har eleverna övervägande högre eller lägre ämnesbetyg jämfört med provbetyget. Vad dessa skillnader beror på är dock oklart. Skillnaderna kan inte heller fastslå huruvida det förekommer ett likvärdighetsproblem eller ej. Det kan vara så att eleverna som övervägande får ett högre eller lägre ämnesbetyg också har de kunskaper som motsvarar betyget.

Både i denna och tidigare redovisningar har några olika faktorer som eventuellt skulle kunna påverka skillnaden mellan skolenheternas avvikelser prövats. Men ingen av dessa faktorer har i någon större utsträckning kunnat förklara skillnaderna mellan skolenheterna.

Inget tyder på att skillnader mellan skolenheterna när det gäller avvikelser mellan prov och betyg har vare sig minskat eller ökat under perioden med den gamla betygsskalan. Det fanns dock skillnad mellan ämnena. I och med att den nya betygsskalan har införts har även variationen mellan skolenheternas avvikelser mellan prov och betyg ökat. Det finns inte heller så stora skillnader mellan ämnen utan alla ämnen har stor variation.

Det förekommer en viss samvariation inom skolenheter vilket innebär att om elever på en skolenhet har högre ämnesbetyg än provbetyg i ett ämne i årskurs 6 har de ofta också detta i årskurs 9.

Ett framträdande resultat i analyserna är att flickor i högre utsträckning än pojkar får ett högre ämnesbetyg än provbetyg i alla ämnen och i bägge årskurserna. Men detta bidrar inte till förståelsen för skillnaderna mellan skolenheterna.

Den faktor i denna redovisning för 2013 som i viss utsträckning kunde belysa skillnaderna mellan skolenheterna var elevernas prestationer på nationella proven. I de skolenheter där eleverna hade ett övervägande lägre ämnesbetyg än provbetyg hade eleverna också i grunden ett högt genomsnittligt resultat på det nationella provet jämfört med de skolenheter där eleverna hade ett övervägande högre ämnesbetyg än provbetyg. Men detta samband gällde framförallt i ämnet matematik och var inte så framträdande i de andra ämnena.

Analyserna visar inte några skillnader mellan kommunala eller fristående skolenheter. En analys gällande årskurs 6 visade däremot större variationer mellan kommunerna. I till exempel engelska varierade nettoavvikelsen från 35 till -73. Men det framkom inget tydligt geografiskt mönster, utan skolenheter och kommuner vars elever hade övervägande högre respektive lägre terminsbetyg jämfört med provbetyget var relativt jämt fördelat över landet. När nettoavvikelsen beräknades på olika typer av kommungrupper framgick att en övervägande andel av eleverna hade ett lägre terminsbetyg än provbetyg oberoende av vilken typ av region inom landet eleven gick i skolan i, det vill säga det var ingen tydlig skillnad mellan till exempel storstäder och glesbygd.

Storleken på skolenheten har visats ha en viss betydelse då stora variationer mellan skolenheterna framförallt gäller bland små skolenheter. Med ökande antal elever tenderar skolenheternas nettoavvikelse närma sig varandra, men det ser lite olika ut för olika ämnen och årskurser.

I analyserna för nettoavvikelsen ska beaktas att det finns så kallade tak- och golfeffekter som påverkar nettoavvikelsen. Med golv- och takeffekter menas de effekter som uppkommer när många elever på en skola får ej godkänt betyg, F eller har högsta betyget A. Om många elever på skola får betyg F i provresultatet i ett ämne kommer nettoavvikelsen påverkas positivt eftersom dessa elever bara kan få högre eller samma slutbetyg som provbetyg. Det omvända gäller om många elever på skolan har betyg A i provbetyg. Då kommer nettoavvikelsen påverkas negativt eftersom elever med betyg A i provbetyg endast kan få lika eller lägre slutbetyg. För att undvika sådana effekter gjordes en analys för nettoavvikelsen 2011 endast för elever med G eller VG i provbetyg. Dessa elever kan antingen få högre, lägre eller lika slutbetyg som provbetyg. De redan kända skillnaderna kvarstod inom ämnena men nettoavvikelserna var mer kompakta.

Då Skolinspektionens resultat inkluderas i analysen konstateras att i stort sett samma slutsatser kan dras i samtliga fyra års analyser. För svenska och engelska konstateras att om en lärare sätter ett högre betyg än Skolinspektionens bedömare på ett delprov gäller det även för det andra delprovet. Till skillnad från tidigare finns det inte längre tecken på att provresultatet har en större inverkan på slutbetyget. Istället går det att se sambandet att skolor med lärare som generellt sätter högre delprovsbetyg än Skolinspektionens bedömare i svenska också har ett högt genomsnittligt meritvärde. Att det finns skillnader mellan engelska och svenska kan bero på att det finns skillnader i delprovets karaktär.

Det har inte varit möjligt att studera om det finns systematiska skillnader mellan skolors betygsättning kopplat till elevers bakgrundsfaktorer. För att undvika hantering av personnummer avidentifierar SCB datamaterial för varje ändamål och en kodnyckel bevaras i syfte att möjliggöra tillägg av ytterligare uppgifter för det ursprungliga ändamålet. Detta medför emellertid att Skolverkets och Skolinspektionens respektive datamaterial inte kan kombineras på elevnivå för ett nytt ändamål, att analysera skolors betygsättning. Om datamaterialen istället hade hanterats med bibehållet personnummer så hade analysproblematiken inte uppkommit samtidigt som elevernas uppgifter hade varit mindre skyddade.

När Skolverkets insamling av lärarnas examen och undervisningsämnen kan knytas till lärarnas formella behörighet, lärarlegitimation, blir det också möjligt att göra en fördjupad analys på skolenhetsnivå även om det inte finns uppgifter om vilken eller vilka lärare som har gjort bedömningarna vid rättningen av de nationella proven respektive betygsättningen.

I Skolverkets attitydundersökning 2012 har frågor ställts till lärare om deras kunskap och kompetens att bedöma elevernas kunskapsnivå samt att sätta betyg liksom frågor riktade till eleverna om lärarnas förmåga att sätta rättvisa betyg. Undersökningen visar bland annat att av de betygssättande lärarna är det en lägre andel (71

procent) som upplever att de lyckas ganska eller mycket bra med att förklara för eleverna vad som krävs för att få olika betyg jämfört med 2006 och 2009 (82 procent). Det är ungefär lika stor andel av lärarna som upplever att de lyckats ganska eller mycket bra med att sätta rättvisa betyg 2012 (84 procent) som 2000 (80 procent). Den andelen var högre både 2006 och 2009 (91 respektive 90 procent). De resultaten stämmer överens med eleverna i årskurs 8–9 och gymnasieskolan, 72 procent av eleverna tycker att de flesta eller alla lärare sätter rättvisa betyg 2012. Andelen var lägre 2000 (66 procent) men högre 2009 (80 procent). Inställningen till betyg hos elever i årskurs 7–9 och gymnasieskolan har förändrats något sedan 2009. Andelen elever som tycker att betyg är viktiga för att visa hur de ligger till har sjunkit från 89 till 80 procent. Precis som 2009 tycker sex av tio elever att betygen har för stor betydelse. Nio av tio elever tycker att de skriftliga omdömena är bra för att visa hur de ligger till. Föräldrarna med barn i grundskolan upplever att informationen från skolan är bättre 2012 än 2003. Nio av tio föräldrar tycker att de får bra information från skolan om hur deras barn klarar sig i olika ämnen. Tre av fyra föräldrar anser att de få veta hur de kan hjälpa sitt barn i skolarbetet.

6 Avslutande kommentar

Det huvudsakliga syftet med de nationella proven är att stödja en likvärdig och rättvis bedömning och betygssättning, samt ge underlag för en analys av i vilken utsträckning kunskapsmålen nås på skolnivå, på huvudmannanivå och på nationell nivå. Men de nationella proven täcker inte samtliga mål och kriterier i kursplanen. Läraren har, och ska ha, betydligt fler betygsunderlag för en elev än de nationella proven. Skolverkets sammanställning visar att betygssättningen mellan olika år är relativt stabil. På nationell nivå anges inte hur mycket ämnesbetygen får avvika från provbetygen.

I och med att den nya betygsskalan är införd i årskurs 9 våren 2013 har resultaten för provbetyg och slutbetyg förändrats. Den genomsnittliga betygspoängen för både provbetyg och slutbetyg har ökat i ämnena matematik, engelska och svenska. Den genomsnittliga betygspoängen för provbetyget har ökat mest, vilket innebär att respektive prov- och slutbetygs-poäng ligger närmare varandra 2013 än tidigare år. Andelen elever som får samma slutbetyg som provbetyg har dock minskat i alla ämnen, förutom i matematik där andelen är oförändrad. En ökning har skett både av andelen elever som får ett högre och ett lägre slutbetyg än provbetyg.

Andelen elever som får samma ämnesbetyg som provbetyg i ämnena matematik och engelska är något lägre i årskurs 6 än i årskurs 9. I årskurs 6 är andelen elever som får lägre ämnesbetyg än provbetyg i matematik och engelska högre än i årskurs 9. I svenska är det en högre andel som får samma ämnesbetyg som provbetyg i årskurs 6 jämfört med i årskurs 9.

Utifrån nuvarande bestämmelser vad gäller ämnesbetyg och nationella prov går det inte att uttala sig om huruvida vissa skolenheter eller huvudmän sätter för höga eller för låga ämnesbetyg oavsett hur mycket de avviker från resultaten på de nationella proven. Den stora variationen i avvikelser mellan skolenheter kan dock indikera att skolorna tolkar kunskapskraven på olika sätt.

Skolverket konstaterar att det förekommer en stor variation mellan skolenheterna när det gäller skillnaderna mellan ämnesbetyg och provbetyg. Skolverket anser att huvudmän aktivt och kritiskt bör reflektera över avvikelserna. Genom att jämföra betygen på de nationella proven med ämnesbetygen går det att få ett underlag för diskussion om på vilka grunder lärare sätter betyg. Måttet i SIRIS är tänkt att fungera som ett stöd i det arbetet. Stora avvikelser på en skolenhet och små på en annan tyder på att det kan finnas olika synsätt på grunderna för betygssättningen.

Hösten 2011 gav Skolverket ut allmänna råd om planering och genomförande av undervisningen. I avsnittet om kunskapsbedömning och betygssättning ges vägledning för lärare, rektorer och skolhuvudmän i arbetet med en likvärdig och rättvis bedömning av elevernas kunskaper.

Skolverket har under de senaste åren genomfört omfattande fortbildningsinsatser för lärare och rektorer med anledning av ny reform med bland annat en ny betygsskala och att terminsbetyg sätts från och med höstterminen i årskurs 6. Läsåret 2012/13 genomfördes dessutom ämnesprov i årskurs 6 som för första gången

också var betygsstödjande. Som ett led i reformarbetet har en webbaserad utbildning i bedömning och betygssättning tagits fram med fokus på målgruppen lärare i årskurs 4-6. Skolverket har tagit fram flera stödmaterial, bland annat en handledning för betygsskalan och för hur betygen B och D kan sättas.

Skolverket verkar för att på olika sätt stärka lärares möjligheter att göra en likvärdig bedömning, dels genom att stödja bedömarkompetensen hos lärare, dels genom att stabilisera svårighetsgraden i proven.

Forskning visar att det är centralt för en likvärdig bedömning att de personer som rättar och bedömer elevprestationen har en gemensam syn på hur bedömningen ska ske. Skolverket har utarbetat ett stödmaterial om sambedömning med exempel på olika tillvägagångssätt när rektorer och lärare planerar för sambedömning. Skolverket har under det senaste året tagit fram flera bedömningsstöd i olika ämnen, bland annat i naturvetenskap och matematik för grundskolan. Det pågår arbeten i att ta fram ett flertal bedömningsstöd som rör de samhällsorienterande ämnena i grundskolan.

För att minska variationen i provens svårighetsgrad driver Skolverket ett projekt för att stabilisera proven, i första hand i årskurs 9. För att öka provens stabilitet krävs ett kontrollerat utprövningsförfarande som fordrar ytterligare statistikinsamling och samarbete från skolornas sida. Stabiliseringen av de nationella proven är en process som kommer att ske successivt och långsiktigt.

Resultaten baserat på det senaste datamaterialet skiljer sig åt från tidigare år. Det går inte att avgöra om det är en effekt av den förändrade betygsskalan, provens utformning eller utökade stödinsatser riktade till skolorna.

Skolverkets analyser har visat på olika faktorerers betydelse för avvikelserna, men med det tillgängliga datamaterialet har det inte varit möjligt att förklara uppkomsten av avvikelser mellan provresultat och ämnesbetyg. När Skolinspektionen nu knyter urvalet av skolor som ska omfattas av viss central rättning till den regelbundna tillsynen kommer Skolverkets möjligheter till samanalys att minska, eftersom urvalet skolor inte längre blir representativt på nationell nivå.

Bilaga 1.

Tabell 1 Engelska: Avvikelsen¹⁴ mellan ursprunglig rättning och omrättning för delprov B och C tillsammans med nettoavvikelsen¹⁵ mellan slutbetyg och provbetyg, 2012¹⁶.

Skola	Kommun	Delprov B			Delprov C			Netto avvikelse
		Negativ	Ingen	Positiv	Negativ	Ingen	Positiv	
Styrsöskolan	Göteborg	0	2	34	21	1	14	29
Augustenborgsskolan	Malmö	10	4	75	42	10	42	15
Falkbergsskolan	Botkyrka	4	4	80	29	5	57	12
Töcksfors skola	Årjäng	2	0	32	10	2	22	12
Brunnsboskolan	Göteborg	9	7	78	19	7	57	11
Hultdalskolan	Norrköping	7	4	80	19	12	63	10
Källängens skola	Lidingö	5	3	83	25	18	48	10
Musikugglan	Karlskrona	3	0	17	3	0	16	10
Rålambshovsskolan	Stockholm	8	3	78	23	13	51	9
Gröndalsskolan F-5	Nynäshamn	4	2	61	18	5	45	9
Fågelfors skolan F-9	Vaggeryd	5	0	56	10	8	43	9
Djurgårdsskolan 7-9	Kristinehamn	6	5	61	27	4	40	8
Saltsjöbadens samskola	Nacka	4	4	83	15	17	59	7
Kunskapsskolan Örebro	Örebro	5	4	53	18	11	36	7
Gullstensskolan åk 7-9	Gullspång	2	2	38	3	11	27	7
Centrina Lindholmen	Göteborg	3	1	55	24	5	33	7
Junkaremålsskolan	Tranås	1	3	68	8	15	48	6
Karlbergsskolan	Köping	4	10	77	18	14	62	5
Centralskolan	Norberg	7	4	47	22	2	32	5
Bodals skola	Lidingö	0	0	21	8	2	11	5
Helenaskolan	Skövde	3	6	84	21	11	61	4
Risbroskolan	Fagersta	9	5	77	9	24	60	4
Gränsskolan	Haparanda	0	4	46	5	9	36	4
Västervångskolan	Landskrona	3	3	86	25	9	59	4
Kullaviksskolan	Kungsbacka	6	3	62	26	2	43	4
Potentia Education	Håbo	4	0	16	10	2	11	4
Naverlönnsskolan 6-9	Svedala	5	5	75	32	5	56	3
Kungsbergsskolan F-3 och år 7-9 EF	Linköping	8	1	64	19	12	45	3
Äppelviksskolan	Stockholm	4	9	73	20	15	50	2
Lindbergs skola	Varberg	3	2	37	6	6	30	2
Centralskolan	Laxå	2	0	52	16	2	35	2
Solbergaskolan	Gotland	5	9	81	22	7	66	1
Henåns skola	Orust	13	3	77	42	6	47	1

¹⁴ Avvikelsen presenteras som andel delprov som har negativ (lägre), ingen respektive positiv (bättre) resultat i omrättningen jämfört med ursprunglig rättning.

¹⁵ Nettoavvikelsen presenteras som andel elever som har högre slutbetyg jämfört med provbetyget.

¹⁶ Presenterade skolor är skolor som har ingått i urvalet för Skolinspektionens bedömning av elevlösningar i engelska nationellt prov årskurs 9, 2012.

Skola	Kommun	Delprov B			Delprov C			Netto avvikelse
		Negativ	Ingen	Positiv	Negativ	Ingen	Positiv	
Hälsingårdsskolan	Falun	1	1	33	19	17	54	1
Parkskolan	Östersund	6	1	47	21	4	30	1
Raoul Wallenbergskolan Bromma	Stockholm	6	7	80	19	8	66	0
Rönninge skola	Salem	0	3	26	11	2	16	0
Kastalskolan	Östersund	2	5	66	16	9	47	-1
Gröndalsskolan	Värnamo	4	4	86	16	16	62	-1
Tillbergaskolan	Västerås	9	4	63	20	11	44	-1
Bengtsgården	Bengtsfors	7	4	78	14	2	72	-1
Engelska Skolan i Bromma	Stockholm	9	2	71	26	5	50	-1
Fribergaskolan	Danderyd	3	6	73	10	19	56	-2
Daltorpskolan	Borås	6	3	85	19	22	53	-2
Engelska Skolan i Karl- stad	Karlstad	8	2	69	23	6	52	-2
Roggeskolan Strängnäs	Strängnäs	1	0	21	13	4	26	-2
Åbyskolan	Västervik	1	3	36	5	9	26	-3
Fenestra S:t Jörgen	Göteborg	0	3	59	17	4	38	-3
Ängskolan	Sundbyberg	3	4	86	8	13	59	-4
Norgårdens skolan 7-9	Uddevalla	3	4	78	14	9	62	-4
Kronoberg Skola	Växjö	6	4	45	16	4	35	-4
Östra skolan	Hudiksvall	2	3	84	18	15	55	-4
Sammilsdalskolan	Leksand	6	4	58	21	8	44	-5
Änglagårdskolan	Göteborg	2	5	49	6	11	45	-11
Lövångersskolan	Skellefteå	0	1	17	2	3	11	-17
Dalarö skola	Haninge	1	1	15	8	0	8	-24

Tabell 2 Svenska/svenska som andraspråk: Avvikelsen¹⁷ mellan ursprunglig rättning och omrättning för delprov A och C tillsammans med nettoavvikelsen¹⁸ mellan slutbetyg och provbetyg, 2012¹⁹.

Skola	Kommun	Delprov A			Delprov C			Netto avvikelse
		Negativ	Ingen	Positiv	Negativ	Ingen	Positiv	
Kringlaskolan	Södertälje	3	32	5	15	23	4	35
Kunskapsskolan Nacka	Nacka	17	62	6	50	26	7	33
Junsele skola	Sollefteå	0	11	5	2	12	2	31
Christinaskolan	Piteå	19	64	7	39	48	4	26
Östlyckeskolan	Alingsås	8	74	6	27	53	8	26
Lorensbergaskolan	Ludvika	41	45	1	54	27	3	22
Broängsskolan	Botkyrka	13	55	1	39	30	2	22
Strömsnässkolan	Markaryd	2	31	6	17	20	4	18
Nya Påvelundskolan 2	Göteborg	29	51	6	52	36	5	18
Hagaskolan	Norrköping	11	70	6	30	58	5	17
Nya Påvelundsskolan	Göteborg	13	65	8	43	46	2	17
Lillhagaskolan	Nykvarn	20	60	8	46	30	4	17
Duveds skola LMH	Åre	0	19	5	13	7	4	17
Eriksdalsskolan	Stockholm	16	57	6	27	32	9	14
Tanumskolan	Tanum	17	58	4	56	25	1	13
Kungsskolan	Örkelljunga	25	51	1	29	42	7	13
Kvarnbergsskolan	Huddinge	11	62	7	41	40	5	12
Ribbaskolan	Jönköping	19	70	3	51	40	2	12
Abrahamsbergsskolan	Stockholm	19	47	6	32	33	7	12
Skogstorpsskolan	Eskilstuna	10	72	6	33	39	15	12
Nyhedens skola	Krokom	7	42	4	21	31	1	11
Änge skola	Krokom	4	26	2	23	11	0	11
Brattebergsskolan	Öckerö	16	54	3	45	43	3	11
Sandenskolan	Boden	27	56	2	44	39	7	10
Gamlestadsskolan H	Göteborg	15	42	1	25	27	4	10
Vålbergsskolan	Karlstad	14	28	2	21	21	2	10
Sannerudsskolan 7-9	Kil	22	65	4	38	45	8	10
Mörbyskolan	Danderyd	21	68	3	56	33	3	10
Västervångsskolan	Ystad	19	62	3	42	42	7	8
Ånestadsskolan	Linköping	13	63	6	29	46	6	8
Erikslundskolan	Borås	17	36	3	32	26	1	8
Nya Elementar	Stockholm	29	57	3	37	46	6	8
Skälltorpsskolan	Göteborg	15	70	5	39	44	9	7
Västra Stenhagenskolan	Uppsala	13	45	4	11	44	9	7
Astradskolan	Ljungby	19	71	1	40	46	8	7
Mariebergsskolan	Karlstad	29	51	3	37	39	9	7
Akallaskolan	Stockholm	3	37	3	14	25	9	7

¹⁷ Avvikelsen presenteras som andel delprov som har negativ (lägre), ingen respektive positiv (bättre) resultat i omrättningen jämfört med ursprunglig rättning.

¹⁸ Nettoavvikelsen presenteras som andel elever som har högre slutbetyg jämfört med provbetyget.

¹⁹ Presenterade skolor är skolor som har ingått i urvalet för Skolinspektionens bedömning av elevlösningar i svenska nationellt prov årskurs 9, 2012.

2014-04-01

66 (68)

Dnr 5.1.3-2014:254

Skola	Kommun	Delprov A			Delprov C			Netto avvikelse
		Negativ	Ingen	Positiv	Negativ	Ingen	Positiv	
Murbergsskolan	Härnösand	7	43	3	20	28	5	6
Rödabergsskolan	Stockholm	15	47	5	38	24	7	5
Östra Funkaboskolan	Kalmar	22	64	8	18	60	11	5
Wämöskolan Wämö	Karlskrona	17	43	2	20	38	4	5
Fjärdhundaskolan	Enköping	2	20	1	21	7	1	3
Ekenässkolan	Eslöv	8	50	10	20	35	17	3
Vallaskolan 4-9	Sollefteå	28	57	6	46	35	7	2
Kyrkhedens skola 4-9	Hagfors	12	29	1	20	21	2	2
Tullbroskolan	Falkenberg	16	67	6	37	43	9	2
S:t Ilians skola	Västerås	8	66	7	30	47	5	2
Solskiftesskolan	Österåker	17	42	0	53	12	1	1
Ängsdals skola	Malmö	7	17	0	18	6	0	0
Brännanskolan	Skellefteå	26	61	6	46	37	9	-1
Enbacksskolan	Stockholm	6	15	1	7	20	2	-3
Nordinskolan	Gislaved	19	65	4	26	53	14	-6
Stöde skola	Sundsvall	5	23	0	6	17	6	-10
Milboskolan	Gävle	6	20	3	10	15	4	-12
Åsele Centralskola 6-9	Åsele	5	22	1	4	18	6	-24

Referenser

- Larsson, 1984: Skrivförmåga. Studier i svenskt elevspråk. Liber
- Klapp Lekholm, 2008: Grades and grade assignment: effects of student and school characteristics, Göteborgs universitet
- IFAU 2010: Diskrimineras pojkar i skolan? rapport 2010:23
- SOU 2010: Flickor, pojkar, individer - om betydelsen av jämställdhet för kunskap och utveckling i skolan, SOU 2010:99
- Skolinspektionen, 2010: Kontrollrättning av nationella prov i grundskolan och gymnasieskolan, Dnr 2009:2796
- Skolinspektionen, 2011: Lika eller olika? Omrättning av nationella prov i grundskolan och gymnasieskolan, Dnr 01-2010:2643
- Skolinspektionen, 2012: Lika för alla? Omrättning av nationella prov i grundskolan och gymnasieskolan under tre år, Dnr 01-2010:2643
- Skolverket, 2007: Provbetyg - Slutbetyg - Likvärdig bedömning? rapport 300
- Skolverket, 2008: Bedömaröverensstämmelse vid bedömning av nationella prov, Dnr 2008:286
- Skolverket, 2009: Likvärdig betygsättning i gymnasieskolan? rapport 338
- Skolverket, 2009: Vad påverkar resultaten i svensk grundskola, Dnr 2009:49
- Skolverket, 2009: Redovisning av uppdrag om skillnaden mellan betygsresultat på nationella prov och ämnesbetyg i svenska, matematik och engelska i årskurs 9, Dnr 2008:3789
- Skolverket 2010: Attityder till skolan 2009, rapport 344
- Skolverket, 2010: Redovisning av uppdrag om skillnaden mellan betygsresultat på nationella prov och ämnesbetyg i svenska, matematik och engelska i årskurs 9, Dnr 2010:22
- Skolverket 2010: Ämnesproven 2009 i grundskolans årskurs 9 och specialskolans årskurs 10,
- Skolverket: 2011: PM - Skillnaden mellan betygsresultat på nationella prov och ämnesbetyg i årskurs 9 2010, Dnr 2011:14
- Skolverket 2011: Ämnesproven 2010 i grundskolans årskurs 9 och specialskolans årskurs 10,
- Skolverket, 2011: Avvikelser mellan provresultat och betyg i grundskolans årskurs 9, 75-2011:411
- Skolverket: 2011: PM - Skillnaden mellan betygsresultat på nationella prov och ämnesbetyg i årskurs 9 2011, Dnr 2011:14

2014-04-01

68 (68)

Dnr 5.1.3-2014:254

Skolverket: 2011: Allmänna råd för planering och genomförande av undervisningen – för grundskolan, grundsärskolan, specialskolan och sameskolan, Allmänna råd

Skolverket 2012: Ämnesproven 2011 i grundskolans årskurs 9 och specialskolan årskurs 10,

Skolverket: 2012: Enskilda huvudmän och skolmarknadens ägarstrukturer, Aktuella analyser

Skolverket, 2012: Avvikelser mellan provresultat och betyg i grundskolans årskurs 9, 75-2012:311

Skolverket 2012: Nationella prov i grundskolan våren 2012,

Skolverket, 2013: Avvikelser mellan provresultat och betyg i grundskolans årskurs 9, 2013:164

Skolverket 2013: Resultat från ämnesproven i årskurs 6 vårterminen 2013

Skolverket 2013: Resultat från ämnesproven i årskurs 9 vårterminen 2013

Skolverket 2013: Attityder till skolan 2012, rapport 390

Skolverket 2014: Sambedömning i skolan – forskning och arbetsmodeller