

## **Verksamhet, barn och personal i annan pedagogisk verksamhet hösten 2013**

Denna promemoria ger en översikt när det gäller barn, verksamheter och personal i annan pedagogisk verksamhet hösten 2013.

Annan pedagogisk verksamhet är en sammanfattande benämning för fyra verksamheter som vänder sig till barn till och med 12 år. I denna promemoria redovisas uppgifter om:

- Pedagogisk omsorg
- Öppen förskola
- Öppen fritidsverksamhet
- Omsorg på obekvämtid (inom verksamhetsformerna förskola, fritidshem samt omsorg under tid då förskola eller fritidshem inte erbjuds)

Verksamheterna inom annan pedagogisk verksamhet styrs av skollagen, kapitel 25. I skollagen sägs att barngrupperna ska ha en lämplig sammansättning och storlek, att lokalerna ska vara ändamålsenliga, att det ska finnas personal med sådan utbildning eller erfarenhet att barnens behov av omsorg och en god pedagogisk verksamhet kan tillgodoses och att verksamheten ska utgå från varje barns behov.

Statistiken om annan pedagogisk verksamhet ingår i Sveriges officiella statistik. Det är Statistiska centralbyrån (SCB) som på uppdrag av Skolverket årligen samlar in uppgifterna från kommunerna. Från och med hösten 2014 kommer insamlingen av uppgifter om barn och personal i pedagogisk omsorg att ske på individnivå från varje huvudman, istället för som tidigare på aggregerad nivå från kommunerna.

## Pedagogisk omsorg

Barnen som går i pedagogisk omsorg är i åldrarna 1 till och med 12 år. Pedagogisk omsorg kan exempelvis vara verksamhet som bedrivs av en person i det egna hemmet eller verksamhet som bedrivs av flera personer i en särskild lokal. Förskolans läroplan (reviderad 2010) är vägledande för pedagogisk omsorg.

### Pedagogisk omsorg drivs oftast av en person i det egna hemmet

Hösten 2013 fanns 16 300 barn i pedagogisk omsorg, vilket är en minskning med 1 700 barn jämfört med 2012.

Den vanligaste varianten av pedagogisk omsorg är verksamhet som huvudsakligen bedrivs av en (1) person i det egna hemmet. Där går 90 procent av alla barn som finns i pedagogisk omsorg. En annan variant är verksamheter som bedrivs av en eller flera personer enbart i särskild lokal (dvs. inte i hemmet). Där finns knappt 9 procent av alla barn i pedagogisk omsorg. I andra varianter, t.ex. flerfamiljslösningar går ungefär 1 procent av alla barn i pedagogisk omsorg.

**Tabell 1. Inskrivna barn i pedagogisk omsorg efter variant 2013**

	Antal inskrivna barn			Andel (%) inskrivna barn		
	Totalt	därav 1-5 år	6-12 år	Totalt	därav 1-5 år	6-12 år
Verksamhet som huvudsakligen bedrivs av en person i det egna hemmet	14 760	13 526	1 234	90,3	90,5	88,3
Verksamhet som bedrivs av person/personer enbart i särskild lokal (dvs. ej i hemmet)	1 435	1 276	159	8,8	8,5	11,4
Andra varianter, t.ex. flerfamiljslösningar	153	148	5	0,9	1,0	0,4
<b>Totalt</b>	<b>16 348</b>	<b>14 950</b>	<b>1 398</b>	<b>100</b>	<b>100</b>	<b>100</b>

**Tabell 2. Verksamheter med pedagogisk omsorg efter variant 2013**

	Antal verksamheter			Andel (%) verksamheter		
	Totalt	därav kommunal	enskild	Totalt	därav kommunal	enskild
Verksamhet som huvudsakligen bedrivs av en person i det egna hemmet	2 835	1 905	930	93,0	94,0	91,2
Verksamhet som bedrivs av person/personer enbart i särskild lokal (dvs. ej i hemmet)	180	121	59	5,9	6,0	5,8
Andra varianter, t.ex. flerfamiljslösningar	32	1	31	1,1	0,0	3,0
<b>Totalt</b>	<b>3 047</b>	<b>2 027</b>	<b>1 020</b>	<b>100</b>	<b>100</b>	<b>100</b>

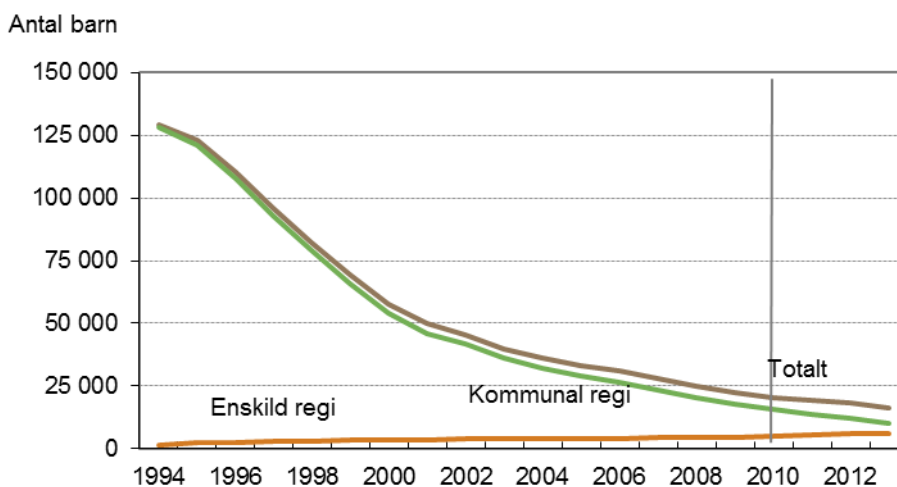
## Antalet barn fortsätter att minska

Från den 1 juli 2009 ersattes begreppet familjedaghem med pedagogisk omsorg i skollagen och annan lagstiftning. Från och med hösten 2009 samlar Skolverket in uppgifter om barn, grupper och personal i pedagogisk omsorg. Olika varianter av pedagogisk omsorg ingår i verksamhetsformen pedagogisk omsorg. Skolverket samlade tidigare in uppgifter om familjedaghem och därför måste jämförelser från 2008 och tidigare göras med försiktighet.

Eftersom verksamheter som huvudsakligen bedrivs av en (1) person i det egna hemmet är den klart vanligaste varianten av pedagogisk omsorg finns det ändå anledning att tro att det fortfarande går att göra vissa jämförelser mellan den statistik som har publicerats om familjedaghem fram till 2008 och de uppgifter som från 2009 samlas in om pedagogisk omsorg.

Sedan slutet av 1980-talet och fram till 2008 minskade antalet barn i familjedaghem successivt. År 1998 fanns det mer än tre gånger så många barn i familjedaghem som det gjorde 2008. Sedan 2009 har minskningen fortsatt.

**Diagram 1. Antal inskrivna barn 0–12 år i familjedaghem 1994–2008 och pedagogisk omsorg 2009–2013<sup>1</sup>**



## Pedagogisk omsorg i enskild regi allt vanligare

Av alla verksamheter med pedagogisk omsorg drivs 33 procent i enskild regi. Den andelen har ökat kraftigt under senare år. År 2009 drevs 18 procent av verksamheterna i enskild regi.

Det finns cirka 3 000 verksamheter inom pedagogisk omsorg. Det är en minskning med 1 300 verksamheter sedan 2009. Antalet verksamheter med pedagogisk omsorg minskar i ungefär samma takt som antalet inskrivna barn. Det är de kommunala verk-

<sup>1</sup> Den 1 juli 2009 ersattes begreppet familjedaghem med pedagogisk omsorg i skollagen.

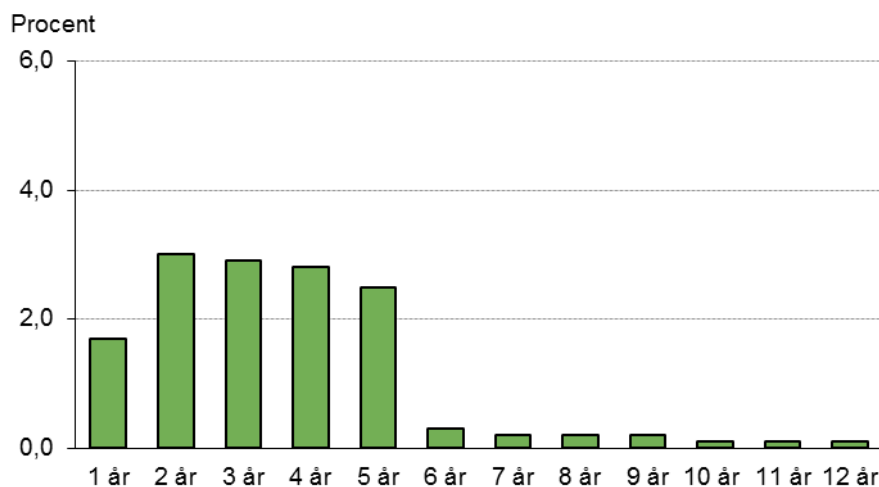
samheterna som står för minskningen av det totala antalet verksamheter. Antalet kommunala verksamheter med pedagogisk omsorg har sedan 2009 minskat med 43 procent medan antalet verksamheter med enskild regi i stället har ökat med 29 procent.

Av landets 290 kommuner är det 110 som har pedagogisk omsorg i enskild regi. Det är emellertid stora skillnader mellan kommungrupper<sup>2</sup>. I kommungruppen ”storstäder” drivs 64 procent av alla verksamheter i pedagogisk omsorg i enskild regi. I kommungrupperna ”varuproducerande kommuner”, ”kommuner i tätbefolkad region” och ”förortskommuner till större städer” är motsvarande andel bara 6 procent.

### Mest yngre barn

Det är framför allt de yngre barnen som är inskrivna i pedagogisk omsorg. Av alla barn i pedagogisk omsorg är 91 procent mellan 1 och 5 år. Av landets alla 1–5-åringar är knappt 3 procent inskrivna i pedagogisk omsorg. Det är ovanligt att äldre barn är inskrivna i pedagogisk omsorg. Knappt en halv procent av 6–9-åringarna är inskrivna. Bland 10–12-åringarna är andelen ännu lägre. Totalt finns det cirka 1 000 6–9-åringar och knappt 400 10–12-åringar i pedagogisk omsorg.

Diagram 2. Andel (%) barn i befolkningen i olika åldrar inskrivna i pedagogisk omsorg 2013



### Fler med annat modersmål i enskild regi

I pedagogisk omsorg har drygt 13 procent av barnen ett annat modersmål än svenska. Andelen har ökat under flera år, sedan 2009 med 7 procentenheter. Barn med annat modersmål än svenska är betydligt vanligare i pedagogisk omsorg i enskild regi jämfört med i kommunal regi. I enskild regi har 24 procent av barnen annat modersmål och i kommunal regi endast 7 procent.

<sup>2</sup> Kommungruppsindelningen är gjord av Sveriges kommuner och landsting. För mer information se [www.skl.se](http://www.skl.se)

## Grupper om 5 eller 6 barn vanligast

Personal i pedagogisk omsorg har ofta ensamt ansvar för en barngrupp. För pedagogisk omsorg blir därför antalet barn i gruppen ett mått både på gruppstorlek och på personaltäthet (mätt som antalet barn per personal). I genomsnitt går det 4,9 barn per personal i pedagogisk omsorg. Det går ungefär lika många barn per personal i enskilda verksamheter som i kommunala.

Nästan hälften av verksamheterna har barngrupper med 5–6 barn och var tredje har barngrupper med 1–4 barn. Nästan var fjärde (23 procent) barngrupp har fler än 7 barn. Andelen grupper med fler än 7 barn har ökat med 4 procentenheter sedan 2009.

## Var fjärde saknar utbildning för arbete med barn

I pedagogisk omsorg har 76 procent av personalen utbildning för arbete med barn. Den vanligaste utbildningen är barnskötarutbildning, som 42 procent har. 6 procent har pedagogisk högskoleutbildning. Knappt 28 procent av personalen har annan utbildning för arbete med barn.

Totalt finns 3 400 anställda i pedagogisk omsorg. Av dem finns 63 procent i verksamheter som drivs i kommunal regi och 37 procent i verksamheter som drivs i enskild regi. Det finns skillnader i personalens utbildning mellan kommunal och enskild pedagogisk omsorg. Medan 12 procent av personalen i enskild verksamhet har en pedagogisk högskoleutbildning är motsvarande andel i kommunal verksamhet endast 3 procent. Ungefär var fjärde saknar utbildning för arbete med barn, såväl i enskild regi som i kommunal regi.

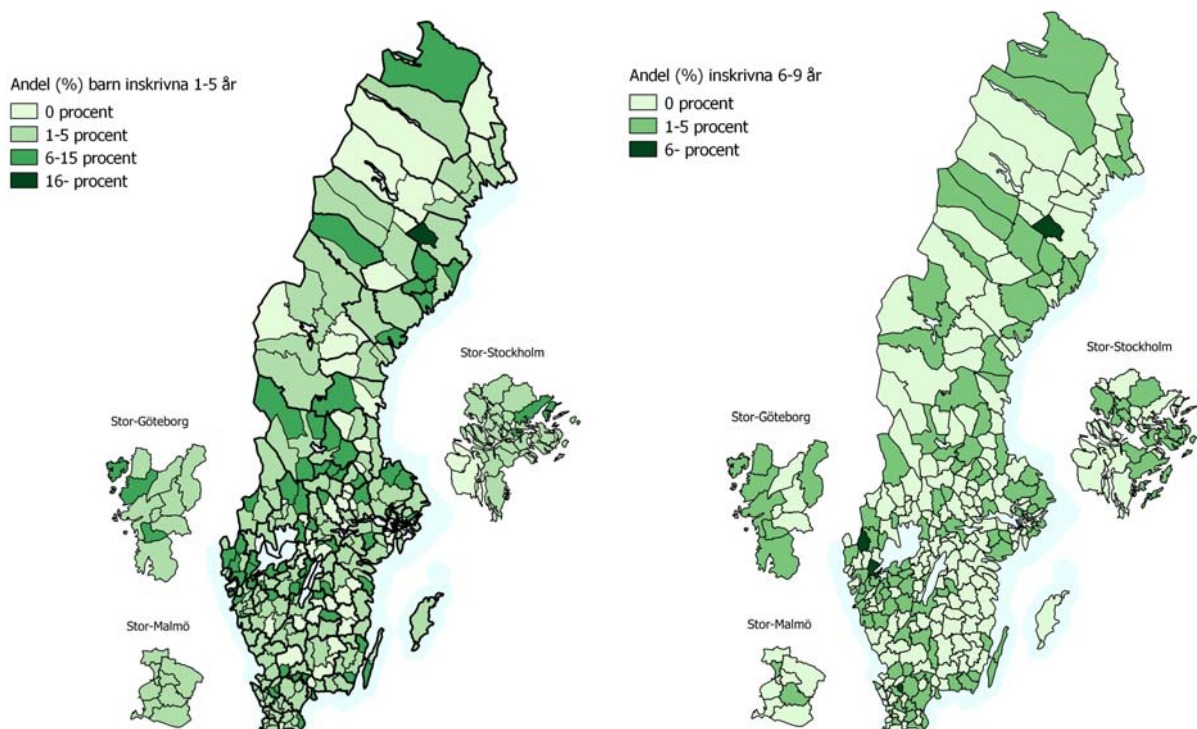
Sedan 2012 har det skett en ökning av antalet anställda män i pedagogisk omsorg. Från att ha varit 68 män år 2012 har antalet ökat till 90 år 2013. Det motsvarar 3 procent av alla anställda. Det är vanligare med manlig personal i enskilda verksamheter. I enskilda verksamheter är drygt 6 procent av de anställda män, medan motsvarande andel i kommunala verksamheter endast är 0,5 procent.

## Pedagogisk omsorg vanligast i glesbygdskommuner

Verksamhet med pedagogisk omsorg är vanligast i kommungruppen ”glesbygdskommuner”, som i genomsnitt har 6 procent av 1–5-åringarna och 1 procent av 6–9-åringarna i pedagogisk omsorg. Pedagogisk omsorg är minst vanlig i och kring storstäderna.

Skillnaderna mellan olika kommunerna är stora. Det finns 54 kommuner som inte har några 1–5-åringar i pedagogisk omsorg, medan en kommun har 22 procent av sina 1–5-åringar i pedagogisk omsorg.

**Figur 1: Kommuner med pedagogisk omsorg efter andel inskrivna barn 1–5 år och 6–9 år 2013**



## Öppen förskola

Öppen förskolas uppgift är att erbjuda barn en god pedagogisk gruppverksamhet i nära samarbete med de vuxna besökarna. Samtidigt får de vuxna möjlighet till kontakt och gemenskap. Barnen är inte inskrivna utan föräldrarna avgör själva när och hur ofta de vill delta. I många kommuner samarbetar den öppna förskolan med socialtjänsten och barn- och mödrhälsovården för att bidra till att föräldrarnas behov av medicinsk och social service tillgodoses.

Öppen förskola vänder sig till barn som inte är inskrivna i förskola och deras föräldrar eller annan vuxen som följer med barnet. Den kan också vara ett komplement till förskola och pedagogisk omsorg.

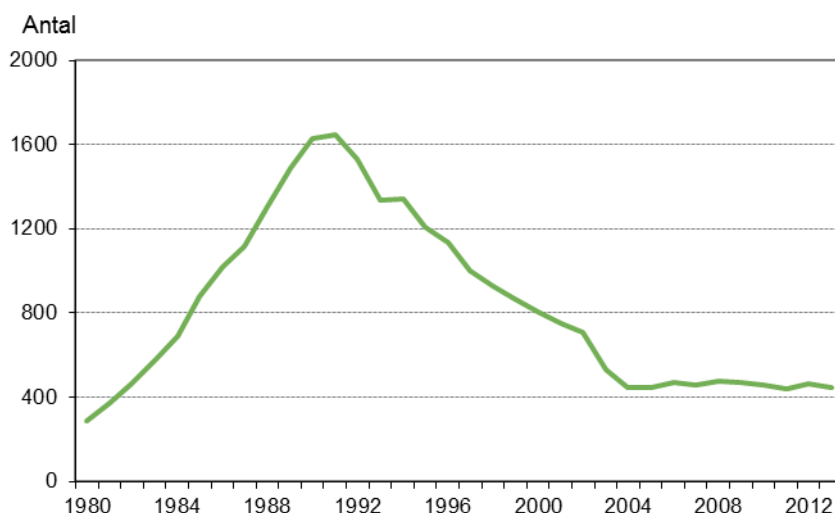
### Stabilt antal öppna förskolor sedan 2004

Öppen förskola byggdes ut snabbt under 1980-talet och som mest fanns 1 644 verksamheter 1991. Fram till och med 2004 minskade antalet i princip varje år. Minskningarna kan inte helt förklaras av att målgruppen för öppen förskola minskade när förskolan byggts ut. En stor del har lagts ner av besparingsskäl.<sup>3</sup> Mellan 1994 och 2004 försvann nästan 900 verksamheter. Sedan 2004 har antalet öppna förskolor legat relativt stabilt kring 400–500 verksamheter.

Hösten 2012 fanns det 448 verksamheter, 14 färre än året innan. 40 verksamheter drevs i enskild regi, vilket motsvarar 9 procent av alla öppna förskolor.

Eftersom barnen inte är inskrivna saknas det uppgifter om hur många barn som tas emot i de öppna förskolorna.

Diagram 3. Antal öppna förskolor 31 december 1980–1997 och 15 oktober 1998–2013



<sup>3</sup> Öppen förskolas utveckling. En studie av perioden 1980–2005. Skolverkets rapport 269.

## Var tredje kommun saknar öppen förskola

De regionala skillnaderna är stora. Var tredje kommun (102 kommuner) saknar helt öppen förskola. Det är vanligt att det finns öppna förskolor i storstadsområdena och större städer. Två tredjedelar av alla öppna förskolor finns i dessa områden.

## Kommunala öppna förskolor har öppet längre än enskilda

Av alla öppna förskolor har 36 procent öppet 21 timmar i veckan eller fler. Var fjärde har öppet 16-20 timmar i veckan och 40 procent har öppet högst 15 timmar i veckan.

Öppettiderna varierar mellan kommunerna. I vissa kommuner har alla öppna förskolor öppet mer än 16 timmar i veckan, medan ingen öppen förskola har öppet så länge i andra kommuner. Öppettider per vecka skiljer sig åt mellan enskilda och kommunala verksamheter. Kommunala öppna förskolor har i genomsnitt längre öppethållande än enskilda. 40 procent av de enskilda verksamheterna har öppet 16 timmar eller mer per vecka jämfört med 62 procent av de kommunala verksamheterna.

## Öppna förskolor i familjecentral

Hösten 2013 ingick fyra av tio öppna förskolor (180 stycken) i en familjecentral. Det är samma antal som föregående år.

År 2006 samlade Skolverket in uppgifter om familjecentral för första gången. Då ingick 167 öppna förskolor i en familjecentral. Med familjecentral menas vanligen en verksamhet där öppen förskola, mödra- och barnhälsovård samt förebyggande individ- och familjeomsorg (socialtjänst) är samordnade och samlokaliserade. Även andra verksamheter kan ingå, som arbetsförmedling, familjerådgivning, invandrar-/flyktingenhet eller kulturorganisationer. Familjecentraler syftar till att erbjuda ett lättillgängligt stöd till blivande föräldrar och till småbarnsföräldrar och deras barn.

## Många har pedagogisk högskoleexamen

Totalt finns det 713 anställda i den öppna förskolan. Omräknat till heltidstjänster finns det 509 årsarbetare. Endast 1 procent av årsarbetarna är män.

Nästan all personal i den öppna förskolan har utbildning för arbete med barn (97 procent). Andelen årsarbetare med pedagogisk högskoleutbildning är hög, 80 procent. Andelen förskollärare är 76 procent, 9 procent har barnskötarutbildning, 7 procent har annan utbildning för arbete med barn och 4 procent har fritidspedagogutbildning. Andelen personal med pedagogisk högskoleutbildning har legat kring 80 procent under den senaste tioårsperioden.

I verksamheter i enskild regi är personalen inte lika utbildad som i kommunal regi. I kommunala verksamheter har 83 procent en pedagogisk högskoleutbildning men i enskilda verksamheter är andelen 50 procent.



## Öppen fritidsverksamhet för 10–12-åringar

Öppen fritidsverksamhet vänder sig till 10–12-åringar som inte behöver den omsorg och tillsyn som ges i fritidshem eller pedagogisk omsorg. Barnen är inte inskrivna. Familjerna avgör själva när och hur ofta barnen ska delta.

Öppen fritidsverksamhets uppgift är att komplettera utbildningen (tids- och innehållsmässigt) samt att erbjuda barn en meningsfull fritid och stöd i utvecklingen. Utgångspunkten ska vara varje barns behov. Verksamheten bör därför utformas tillsammans med barnen. Det är viktigt att deras intressen och initiativ får stort utrymme.

Den öppna fritidsverksamheten är ofta samordnad med skola och fritidshem och/eller kommunens övriga fritidsverksamhet för barn och ungdom. Den kan även anordnas i samarbete med föreningslivet.

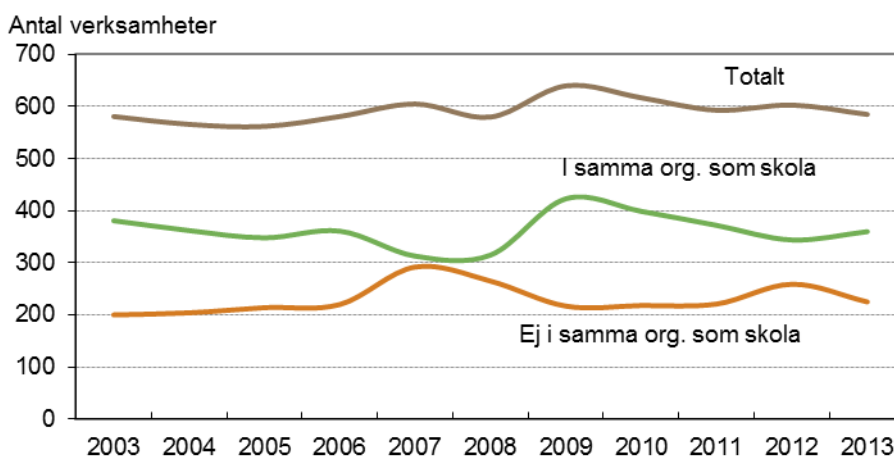
För 10–12-åringar kan även fritidshem erbjudas. Andelen inskrivna 10–12-åringar i fritidshem har ökat med åren. Hösten 2013 gick 20 procent av alla 10–12-åringar i fritidshem jämfört med 18 procent föregående år. För tio år sedan var det 10 procent.<sup>4</sup>

### Cirka 600 öppna fritidsverksamheter

Hösten 2013 fanns det 585 verksamheter med öppen fritidsverksamhet för 10–12-åringar, vilket är en minskning med 18 verksamheter sedan 2012.

En stor del av den öppna fritidsverksamheten lades ner under 1990-talet. Under den senaste tioårsperioden har antalet öppna fritidsverksamheter legat relativt konstant runt 600. Antalet verksamheter var som lägst år 2005 då de var 562 stycken och som högst 2009 då det fanns 640 öppna fritidsverksamheter.

Diagram 4. Antal öppna fritidsverksamheter 2003–2013



I kommunerna ligger ansvaret för öppen fritidsverksamhet för 10–12-åringar vanligen under barn- och utbildningsnämnden eller kultur- och fritidsnämnden. I den kartläggning som Skolverket gjorde 2009 svarade två tredjedelar av kommunerna med öppen

<sup>4</sup> Läs mer om fritidshem i Skolverkets PM Fritidshem, elever och personal 2013 på [www.skolverket.se](http://www.skolverket.se)

fritidsverksamhet, att ansvaret låg under barn- och utbildningsnämnden (eller motsvarande).<sup>5</sup> År 2013 finns 62 procent av alla enheter med öppen fritidsverksamhet i samma organisation som en grundskola eller grundsärskola.

Den öppna fritidsverksamheten kan drivas i kommunal eller enskild regi. Majoriteten av verksamheterna drivs av kommunen. Endast 16 procent drivs i enskild regi. Dessa verksamheter finns främst i storstäderna.

## Öppettider för öppna fritidsverksamheter

Ungefär åtta av tio verksamheter har öppet mer än 16 timmar per vecka. Öppethållande per vecka är något högre bland de enskilt drivna än bland de kommunala, 84 respektive 79 procent har öppet 16 timmar eller mer per vecka.

## Regionala skillnader i tillgång till öppen fritidsverksamhet

Hösten 2013 hade endast 64 kommuner öppen fritidsverksamhet. I åtta av tio kommuner saknas alltså öppen fritidsverksamhet helt. Året innan var det 62 kommuner som hade öppen fritidsverksamhet. Nästan alla kommuner har dock 10–12-åringar inskrivna på fritidshem.

Det är vanligast med öppen fritidsverksamhet i och kring storstäderna. Nio av tio verksamheter ligger i kommungrupperna ”storstäder”, ”förortskommuner till storstäder” och ”större städer”.

Skolverkets föräldraenkät 2012 visar att efterfrågan på öppen fritidsverksamhet är betydligt större än tillgången.<sup>6</sup>

## Hälften av personalen är män

Totalt finns det 1 100 anställda i öppen fritidsverksamhet. Omräknat till heltidstjänster finns det totalt 635 årsarbetare. Av dessa är knappt hälften män.

Av alla årsarbetare i öppen fritidsverksamhet har 17 procent pedagogisk högskoleexamen (förskolläraryr-, fritidspedagog- eller lärarexamen). Den vanligaste utbildningen är fritidsledarutbildning, som 15 procent har. En stor andel, drygt hälften, har varken förskolläraryrsexamen, fritidspedagogexamen, lärarexamen, fritidsledarutbildning, annan utbildning inom pedagogik eller annan utbildning inom social omsorg.

---

<sup>5</sup> Skolverket (2010), Kartläggning av skolbarnsomsorg för 10–12-åringar 2009

<sup>6</sup> Skolverket (2013), Föräldrars val och inställning till förskola och fritidshem. Resultat från föräldraundersökningen 2012

## Omsorg på obekväma tider

Enligt skollagen kan omsorg på obekvämtid erbjudas antingen i form av förskola (8 kap. 3§), fritidshem (14 kap. 8§) eller omsorg under tid då förskola eller fritidshem inte erbjuds (25 kap. 5§). Kommunen ska sträva efter att erbjuda omsorg för barn under tid då förskola eller fritidshem inte erbjuds i den omfattning det behövs med hänsyn till föräldrars förvärvsarbete och familjens situation i övrigt.

Under de senaste åren har behovet av och tillgången till omsorg på obekväma tider uppmärksammas. Nu genomförs en satsning för att öka tillgången till sådan omsorg. År 2013–2016 ges ett bidrag till kommuner för att stimulera till att erbjuda omsorg på obekväma tider i ökad omfattning. För år 2013 blev 162 kommuner beviljade bidrag.<sup>7</sup>

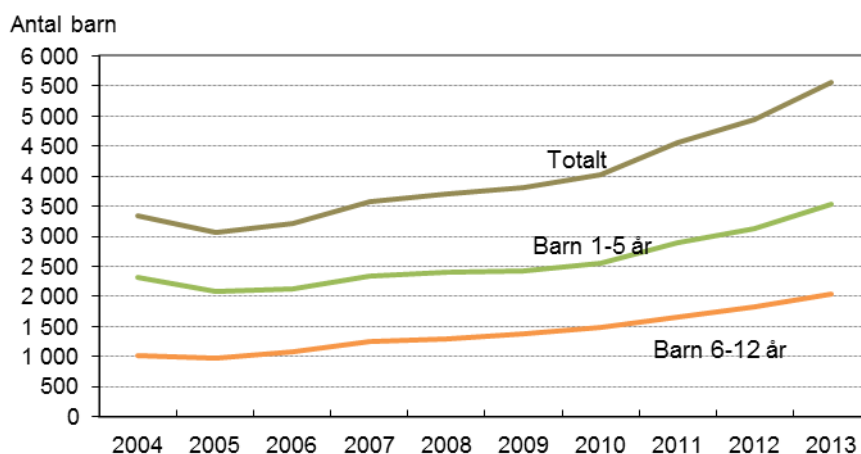
I statistiken avses med obekväma tider helger och/eller vardagar mellan kl. 19.00 och 06.00.

## Fler barn inskrivna på obekväma tider

Hösten 2013 fanns totalt 5 600 barn inskrivna på obekväma tider. Det är en ökning med drygt 600 barn sedan föregående år. Det är vanligast att barn som är inskrivna på obekväma tider är i förskoleåldern. Ungefär 3 500 barn är i åldern 1–5 år och 2 000 i åldern 6–12 år. Antalet barn i omsorg på obekväma tider har ökat stadigt under de senaste åren. Sedan 2004, då uppgiften började samlas in, har antalet barn ökat med 67 procent.

En enkätstudie som Skolverket genomförde 2012 visar att föräldrarnas behov av omsorg under obekvämtid är störst på vardagskvällar. Att behöva omsorg nattetid är inte lika vanligt. Studien visar även att behovet skiljer sig åt mellan olika föräldragrupper. Behovet är störst bland ensamstående föräldrar och bland föräldrar som båda är födda utomlands.<sup>8</sup>

Diagram 5. Antal barn inskrivna i omsorg på obekväma tider 2004-2013



<sup>7</sup> [www.skolverket.se/skolutveckling/statsbidrag/forskola-pedagogisk-omsorg-fritidshem/omsorg-pa-obekvam-tid](http://www.skolverket.se/skolutveckling/statsbidrag/forskola-pedagogisk-omsorg-fritidshem/omsorg-pa-obekvam-tid)

<sup>8</sup> Skolverket (2013), Föräldrars val och inställning till förskola och fritidshem. Resultat från föräldraundersökningen 2012

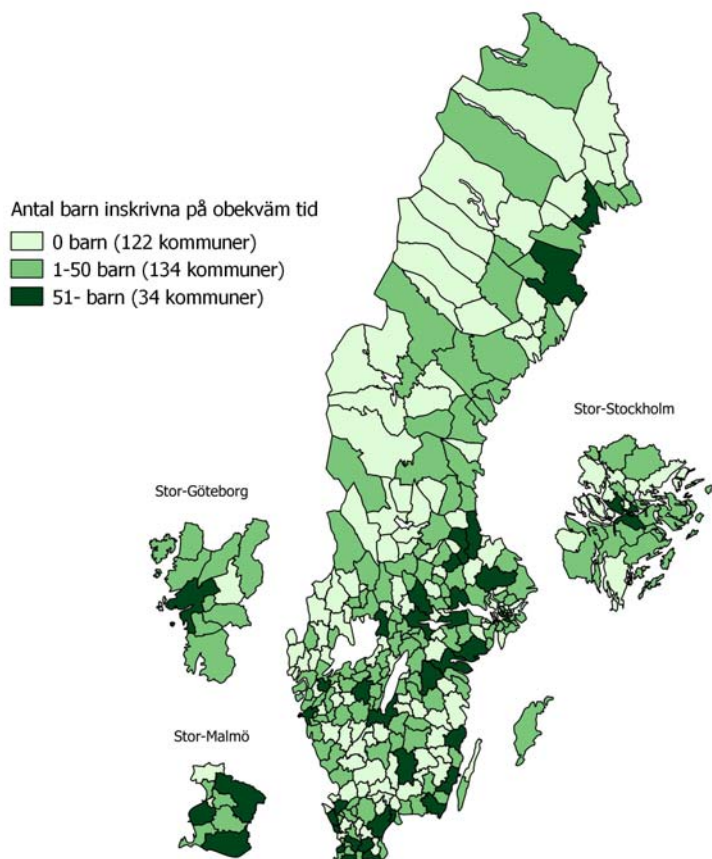
Det är ovanligt att barn som är inskrivna på obekväma tider finns i verksamheter som drivs i enskild regi. Endast 7 procent av barnen går i enskilt drivna verksamheter. Den andelen har varit ungefär oförändrad sedan 2004.

Av samtliga 5 600 barn som är inskrivna under obekväma tider rapporterar kommunerna att 1 800 barn finns i verksamhetsformen förskola, 700 i verksamhetsformen fritidshem och 3 100 i verksamhetsformen omsorg under tid då förskola eller fritidshem inte erbjuds.

## Allt fler kommuner har barn inskrivna på obekväma tider

Drygt hälften av kommunerna - 168 kommuner – har barn inskrivna i omsorg på obekväma tider. Antalet kommuner med barn inskrivna på obekväma tider har ökat sedan 2004. År 2004 var det 124 kommuner som hade detta.

**Figur 4. Kommuner med barn inskrivna på obekväma tider fördelade på antal barn 2013**



## Tabeller på Skolverkets webbplats

På Skolverkets webbplats ([www.skolverket.se](http://www.skolverket.se)) finns statistik om annan pedagogisk verksamhet 2013 på riks-, läns- och kommunnivå. Uppgifter på riksnivå finns under länken "statistik-och-utvardering/statistik-i-tabeller". Uppgifter på kommun- och länsnivå finns i databasen Jämförelsetal som finns under länken "statistik-och-utvardering/statistik-i-databaser".