

Pedagogisk personal i skola och vuxenutbildning läsåret 2013/14

I den här promemorian beskrivs Skolverkets statistik om pedagogisk personal läsåret 2013/14. De skolformer som ingår är förskola, förskoleklass, grundskola, grundsärskola, specialskola, gymnasieskola, gymnasiesärskola, kommunal vuxenutbildning (komvux), särskild utbildning för vuxna (särvt) och utbildning i svenska för invandrare (svi).

Statistiska centralbyrån samlar på uppdrag av Skolverket in uppgifter om pedagogisk personal. Denna insamling är en del av det nationella uppföljningssystemet. Uppgifterna används som underlag för uppföljning och utvärdering, men även som underlag för lärarprognoser, vilka i sin tur utgör underlag för dimensionering av lärarutbildningar. Registret över pedagogisk personal innehåller individuppgifter om lärare, förskollärare, fritidspedagoger, fritidsledare, barnskötare, skol-/arbetsledare och studie- och yrkesvägledare inom skolväsendet.

Uppgifterna avseende mätvecka 42, 14 - 20 oktober 2013 har samlats in från ca 7 800 kommunala och enskilda skolenheter i Sverige. Materialet omfattar ca 190 000 personer. Uppgifter om lärarnas utbildning hämtas från Universitetskanslersämbetets register över examinerade.

Nytt för i år är att insamlingen har utökats till att förutom undervisningsämnen och -nivå även omfatta omfattning per ämne. Dessutom har de nya variablerna förstelärare och lektor samlats in för lärare som innehar de nya karriärtjänsterna för första gången.¹ Ytterligare en nyhet är att speciallärare och specialpedagoger från och med i år redovisas separat. Variabeln befattningskod, som avsåg personens huvudsakliga befattning, har i år tagits bort från insamlingen och ersatts av ett antal nya variabler, som används för att specificera vilken typ av tjänst som personen har. Uppgifterna har samlats in via en gemensam insamlingsblankett för alla skolformer utom specialskolan. Tidigare år har varje skolform haft sin egen separata insamlingsblankett.

¹ Satsningen på karriärtjänster för lärare infördes 2013. Huvudmän inom alla skolformer utom förskolan kan ansöka om bidrag till karriärtjänster för lärare. Grundkravet för att kunna utses till förstelärare eller lektor är att man ska ha lärarlegitimation. Därutöver ska man uppfylla ytterligare kriterier vad gäller anställning och kvalifikationer.

Statistiken presenteras uppdelad på kön, utländsk bakgrund, anställningsform, tjänstgöring och andel som har pedagogisk högskoleexamen². Dessutom redovisas antal elever per lärare, omräknat till heltidstjänster för de flesta skolformerna.

Skolverket redovisar inte behöriga lärare³ i den officiella statistiken för närvarande, men har planerat redovisa detta mått i april 2015.

Promemorian inleds med ett avsnitt som sammanfattar lärarstatistiken för samtliga skolformer och därefter följer ett avsnitt för respektive skolform.

² Med lärare som har pedagogisk högskoleexamen avses lärare som har lärarexamen, förskollärarexamen eller fritidspedagogexamen och som fått examensbevis utfärdat (med dessa har likställts personer som tidigare förklarats behöriga till statligt reglerade lärartjänster och personer som haft förordnande som behörig lärare).

³ Undervisningen i skolan ska enligt skollagen (2010:800) bedrivas av legitimerade lärare eller förskollärare som är behöriga för viss undervisning. En legitimerad lärare eller förskollärare har ansvar för den undervisning som han eller hon bedriver. Undantag får endast göras om personer med sådan utbildning inte finns att tillgå, eller om det finns något annat särskilt skäl med hänsyn till eleverna.

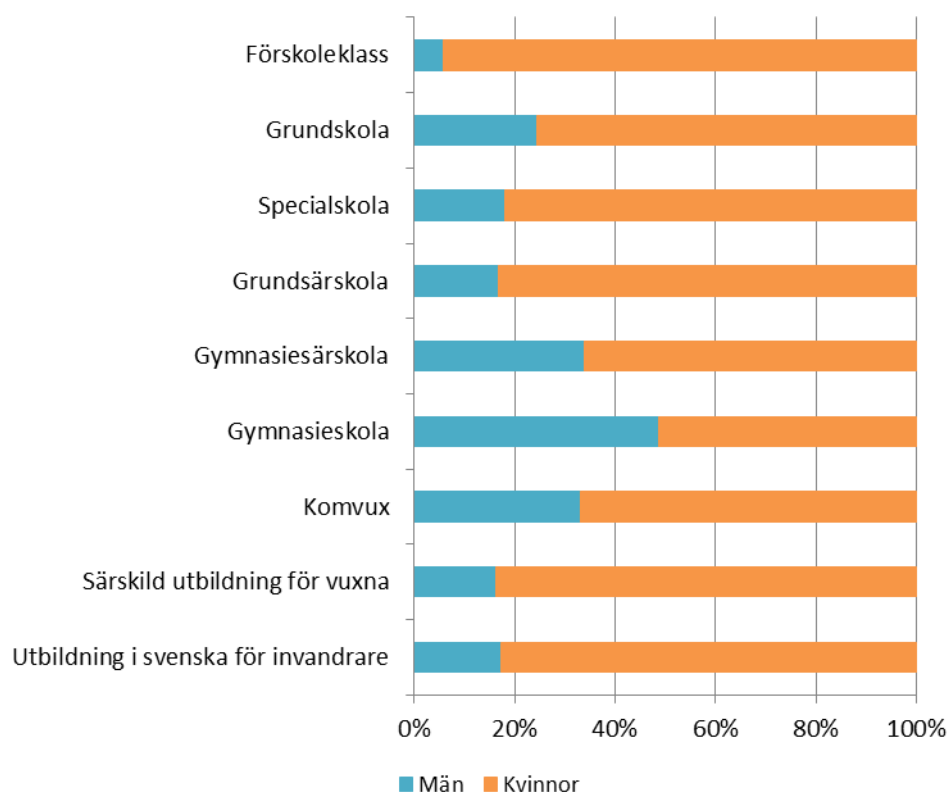
Samtliga skolformer

Ojämn könsfördelning bland lärarna

I skola och vuxenutbildning tjänstgör 153 200 personer⁴, varav 71 procent är kvinnor och 29 procent män. Sex av tio har sin huvudsakliga tjänstgöring inom grundskolan och ungefär en fjärdedel har sin huvudsakliga tjänstgöring inom gymnasieskolan.

Könsfördelningen är ojämn i nästan alla skolformer, med undantag för personalen i gymnasieskolan (se diagram 1). I förskoleklass är endast 6 procent män och resterande 94 procent är kvinnor.

Diagram 1. Tjänstgörande i skola och vuxenutbildning efter sin huvudsakliga tjänstgöring uppdelat på kön läsåret 2013/14



Tjänstgörande personal

Uppgifter om personal i skola och vuxenutbildning redovisas på flera olika sätt. Dels redovisas antalet lärare eller tjänstgörande lärare. Dessa redovisas i sin tur totalt eller omräknade till heltidstjänster.

Personal i skolan kan arbeta inom flera skolformer, vilket gör att antalet tjänstgörande personal inom respektive skolform inte kan summeras.

⁴ Förutom förskolan som redovisas separat.

Ett sätt att räkna är att jämföra antalet tjänstgörande årsarbetare eller heltidstjänster. En årsarbetare motsvarar en heltidstjänst och omfattar 40 timmars tjänstgöring i veckan (100 procent). Begreppet årsarbetare förekommer i statistiken om förskoleklass, medan heltidstjänst används i övriga skolformer. Beräkningen av heltidstjänster görs genom att summera de uppgifter som lämnats om varje lärares tjänstgöringsgrad. I tabell 1 presenteras tjänstgörande lärare omräknat till heltidstjänster per skolform.

Tabell 1. Tjänstgörande personal (heltidstjänster) per skolform 2013/14

	Lärare (lärare, skolledare samt studie- och yrkesvägledare vars tjänstgöring omfattar undervisning)			
	Totalt	med ped. examen		Antal elever per lärare (heltidstj.)
		Antal	Procent	
Förskoleklass ¹⁾	6 724	5 614	83,5	16,4
Grundskola	76 069	65 770	86,5	12,1
Specialskola	151	123	81,2	3,2
Grundsärskola	2 538	2 242	88,3	3,2
Gymnasieskola	27 199	21 347	78,5	12,1
Gymnasiesärskola	1 893	1 583	83,6	4,0
Komvux	2 600	2 204	84,8	17,3 ²⁾
Särskild utbildning för vuxna	244	220	90,2	18,9
Utbildning i svenska för invandrare	2 433	1 830	75,2	25,4 ²⁾
Totalt	119 851	100 933	84,4	

1) Antal lärare, förskollärare, fritidspedagoger, fritidsledare, barnskötare samt skol-/arbetsledare vars tjänstgöring omfattar arbete med elever.

2) Avser lärartätheten läsåret 12/13.

Högst andel lärare med lärarexamen i särsvux

Högst andel lärare med pedagogisk högskoleexamen finns inom särskild utbildning för vuxna, 90 procent. I grundskolan som är den skolform som har flest lärare (knappst 76 100 heltidstjänster), har 87 procent av lärarna en pedagogisk högskoleexamen. Andra skolformer där andelen lärare med pedagogisk högskoleexamen är över 80 procent är förskoleklass, specialskola, grundsärskola, gymnasiesärskola och kommunal vuxenutbildning. I gymnasieskolan som är den näst största skolformen (knappst 27 200 heltidstjänster), har 79 procent av lärarna en pedagogisk högskoleexamen.

Lärartätheten varierar

Lärartätheten varierar mellan skolformerna. I specialskolan och grundsärskolan är lärartätheten som högst, 3,2 elever per lärare. I grundskolan och gymnasieskolan går det 12,1 elever per lärare och i förskoleklass 16,4 elever per lärare. Inom den kommunala vuxenutbildningen är lärartätheten lägre, 17,3 elever per lärare. Flest elever per lärare finns inom utbildning i svenska för invandrare. Där har varje lärare i genomsnitt 25,4 elever.

Lärarnas undervisningsämnen

En majoritet av lärarna i både grund- och gymnasieskolan undervisar i svenska, matematik och engelska. I grundskolan är det också en stor andel lärare som undervisar i samhälls- och naturorienterade ämnen. I gymnasieskolan undervisar 27 procent av lärarna i yrkesämnen⁵.

Lektor och förstelärare

Satsningen på karriärtjänster för lärare infördes 2013. Huvudmän inom alla skolformer utom förskolan kan ansöka om bidrag till karriärtjänster för lärare. Grundkravet för att kunna utses till förstelärare eller lektor är att man ska ha lärarlegitimation. Därutöver ska man uppfylla ytterligare kriterier vad gäller anställning och kvalifikationer.

I mitten av oktober 2013 fanns det 126 utsedda lektorer och 2 272 förstelärare. Dessa siffror skiljer sig väsentligt mot siffrorna i Skolverkets rapport *Vem är försteläraren?* som publicerades i början av februari. En av orsakerna till att uppgifterna skiljer sig åt kan vara att det finns ett glapp mellan när huvudmännen utsåg förstelärare och när skolenheterna lämnade uppgifter till den officiella statistiken.

Skolverket kommer att utreda orsakerna till skillnaderna senare i år.

Speciallärare och specialpedagoger

Speciallärare kallas lärare som arbetar med elever i förskoleklass, grundskola, gymnasieskola eller vuxenutbildning som är i behov av särskilt stöd. Till skillnad från specialpedagoger riktar speciallärare in sig på det direkta arbetet med eleverna. I Sverige finns det 6 230 speciallärare läsåret 2013/14. Specialpedagoger arbetar för att underlätta för barn, ungdomar och vuxna som är i behov av särskilt stöd och har till skillnad från speciallärare framför allt en handledande roll. Det finns totalt 4 096 specialpedagoger i landet.

⁵ I insamlingen av lärare som undervisar i yrkesämnen framgår inte vilket yrkesämne som avses.

Förskoleklass

Förskoleklassen är en frivillig skolform inom det offentliga skolväsendet. Kommunerna är skyldiga att erbjuda alla sexåringar plats i förskoleklass under minst 525 timmar under ett läsår, men för barnen är deltagandet frivilligt. Enligt läroplanen ska utbildningen i förskoleklass stimulera varje barns utveckling och lärande samt förbereda barnen för fortsatt skolgång.

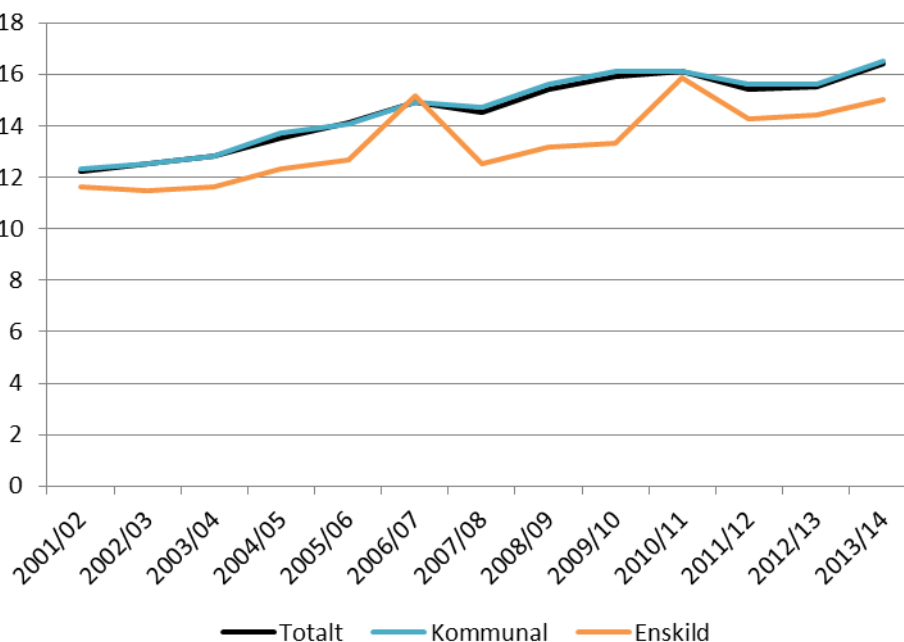
Fler anställda

Antalet anställda i förskoleklass omräknat till årsarbetare har minskat jämfört med föregående läsår och uppgår till drygt 6 700. I förskoleklass undervisar fler kvinnor än män, 94 procent av personalen är kvinnor och 6 procent är män. De flesta lärare undervisar i kommunala skolor, 89 procent, medan 11 procent undervisar i fristående skolor.

Lägre personaltäthet

Antalet elever i förskoleklass har ökat med knappt 2 300 elever, medan antalet anställda i förskoleklass omräknat till årsarbetare har minskat med drygt 200. Det innebär att antalet elever per årsarbetare har ökat från 15,5 föregående läsår till 16,4 det här läsåret. För tio år sedan var antalet elever per årsarbetare 13,5. Personaltätheten varierar i viss omfattning mellan skolor och mellan huvudmän. Antalet elever per årsarbetare är lägre i fristående förskoleklass än i kommunal förskoleklass, 15,0 jämfört med 16,5.

Diagram 2. Antal elever per årsarbetare i förskoleklass läsåren 2001/02–2013/14

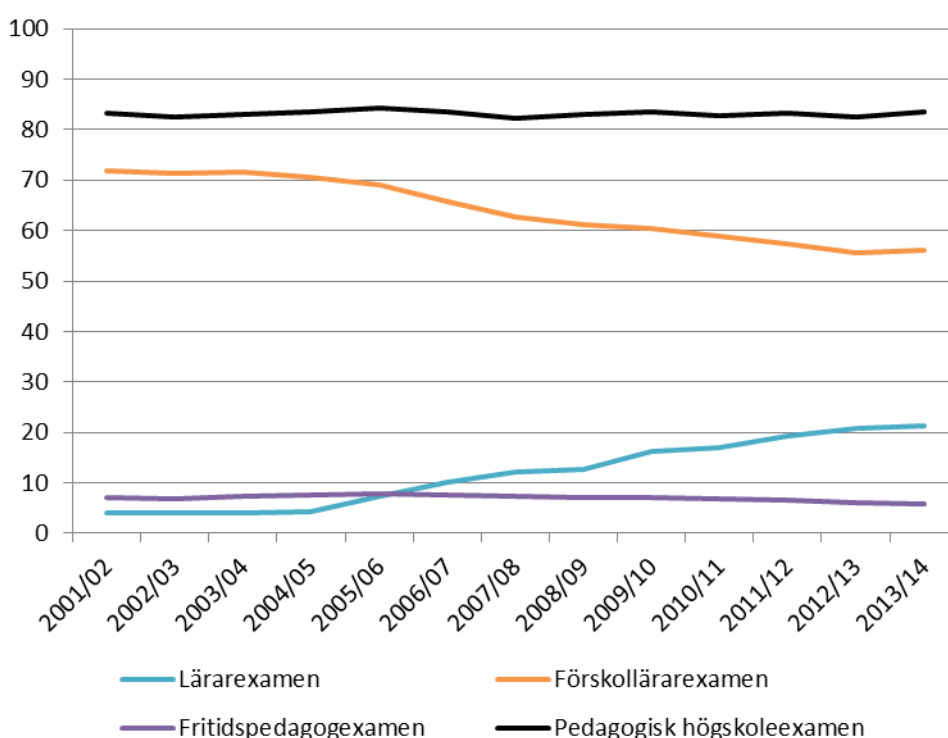


Andelen med förskollärarexamen minskar och andelen med lärarexamen ökar

Av samtliga årsarbetare har knappt 84 procent en pedagogisk högskoleexamen⁶, vilket är knappt 1 procentenhet mer än föregående år. Av dessa har drygt 56 procent förskollärarexamen, knappt 6 procent fritidspedagogexamen och drygt 21 procent lärarexamen⁷.

Andelen personal med pedagogisk högskoleexamen i förskoleklass har i stort sett varit oförändrad under de senaste nio åren. Dock har andelen med förskollärarexamen minskat något, samtidigt som andelen med lärarexamen ökat.

Diagram 3. Andel (%) årsarbetare med pedagogisk högskoleexamen läsåren 2001/02–2013/14



Andelen årsarbetare med förskollärarexamen varierar mellan kommunerna⁸. För nio av tio kommuner varierar andelen mellan 44 och 100 procent. Det finns även skillnader mellan länen. Högst andel personal med förskollärarexamen har Jönköpings och Norrbottens län, 77 procent. Lägst andel har Stockholms län, knappt 43 procent.

⁶ Med pedagogisk högskoleexamen avses lärare som har lärarexamen, förskollärarexamen eller fritidspedagogexamen och som fått examensbevis utfärdat. (Med dessa har likställt personer som tidigare förklarats behöriga till statligt reglerade lärartjänster och personer som haft förordnande som behörig lärare.)

⁷ Här inräknas även årsarbetare som utöver lärarexamen har förskollärar- eller fritidspedagogexamen eller som inom ramen för den nya lärarutbildningen har examen med profil mot förskolan, förskoleklass, fritidshem eller grundskolans tidigare år.

⁸ I statistiken per kommun ingår endast uppgifter för kommunala skolor.

Grundskolan

Enligt skollagen inträder skolplikt höstterminen det kalenderår barnet fyller sju år. Om ett barns vårdnadshavare begär det av hemkommunen, ska barnet redan höstterminen det kalenderår då barnet fyller sex år jämföras med skolpliktiga barn i fråga om rätten att börja skolan. Om det finns särskilda skäl får barnet börja sin skolplikt först höstterminen det kalenderår då barnet fyller åtta år. Skolplikten upphör vid utgången av vårterminen det nionde skolåret.

Antalet lärare har ökat

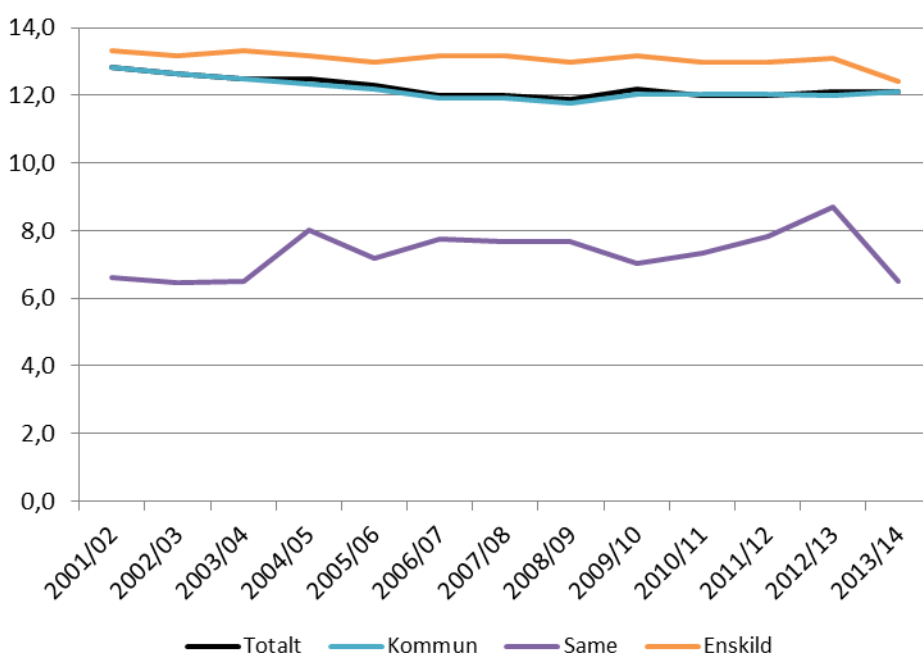
I grundskolan finns knappt 88 800 tjänstgörande lärare läsåret 2013/14, varav 76 procent är kvinnor och 24 procent är män. Den genomsnittliga tjänstgöringsgraden är 86 procent. Omräknat till heltidstjänster motsvarar det knappt 76 100 lärare, vilket är en marginell ökning jämfört med föregående läsår. De flesta lärarna, 86 procent, undervisar i kommunala skolenheter. Övriga lärare, 14 procent, undervisar i fristående skolenheter.

Lärartätheten oförändrad

Antalet elever per lärare (omräknat till heltidstjänster) i grundskolan är 12,1. Då både antalet lärare omräknat till heltidstjänster och elevantalet har ökat är lärartätheten oförändrad jämfört med föregående läsår.

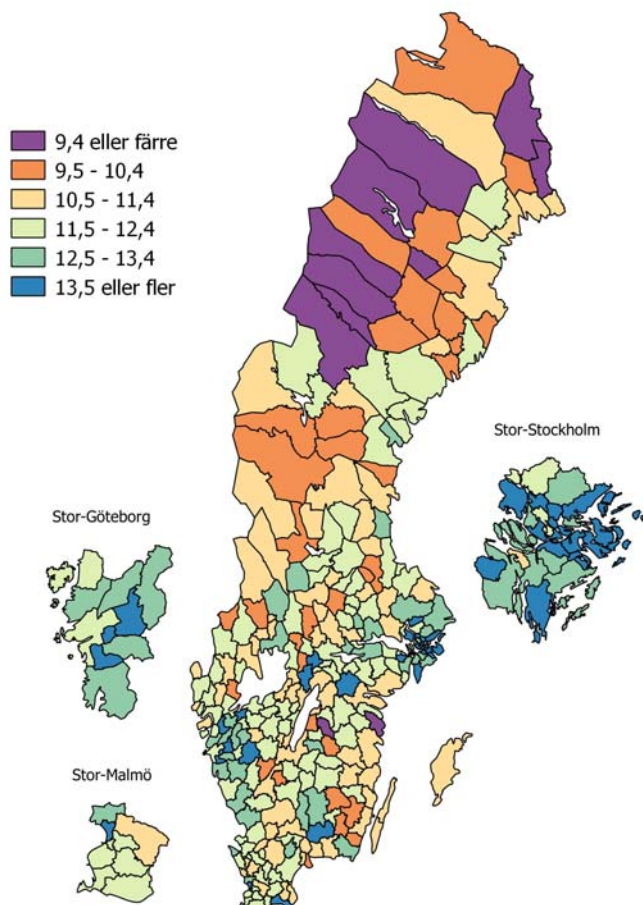
Lärartätheten varierar mellan skolenheter och huvudmän. Skillnaden i lärartäthet mellan kommunala och enskilda huvudmän har dock minskat från 1,1 till 0,3 jämfört med föregående läsår.

Diagram 5. Antal elever per lärare (heltidstjänster) i grundskolan läsåren 2001/02–2013/14



Lärartätheten varierar något mellan kommunerna⁹ och länen. Högst lärartäthet finns i Jämtlands län och Norrbottens län (10,8 elever per lärare omräknat till heltidstjänster), medan den lägsta andelen finns i Stockholms län (13,5 elever per lärare omräknat till heltidstjänster).

Figur 1. Antal elever per lärare (heltidstjänster) i grundskolan per kommun läsåret 2013/14



⁹ I statistiken per kommun ingår endast uppgifter för kommunala skolor.

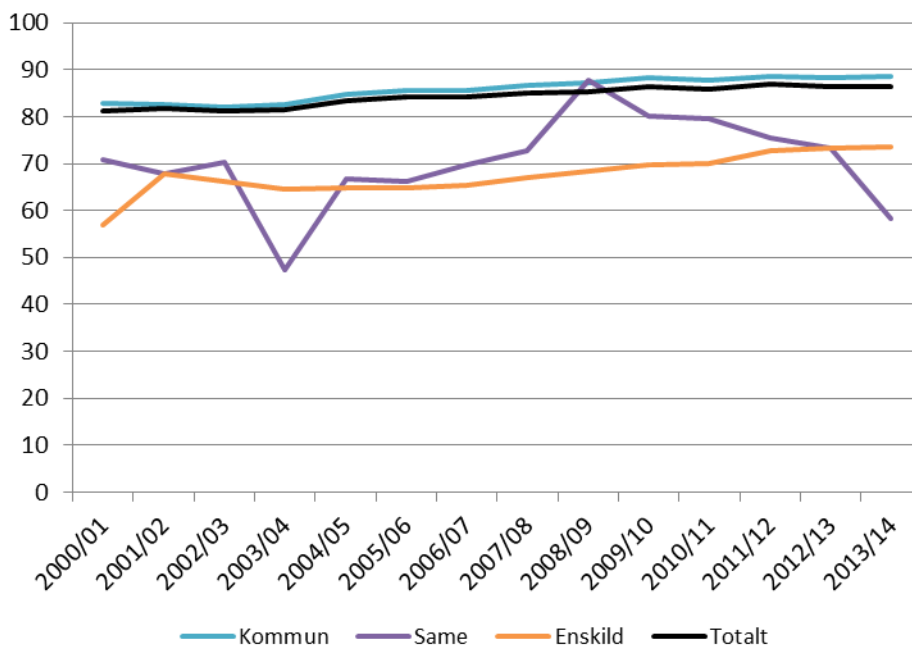
Nästan nio av tio har lärarexamen

Av samtliga lärare (omräknat till heltidstjänster) har knappt 87 procent en pedagogisk högskoleexamen¹⁰, vilket är en marginell ökning jämfört med föregående år.

Det är vanligare att kvinnor har en examen än män, 89 procent jämfört med 78 procent. Knappt 92 procent av de tillsvidareanställda lärarna har en pedagogisk högskoleexamen.

Det finns stora skillnader mellan olika huvudmän. I kommunala skolenheter har knappt 87 procent av lärarna en pedagogisk högskoleexamen. Motsvarande andel i fristående skolenheter är drygt 70 procent.

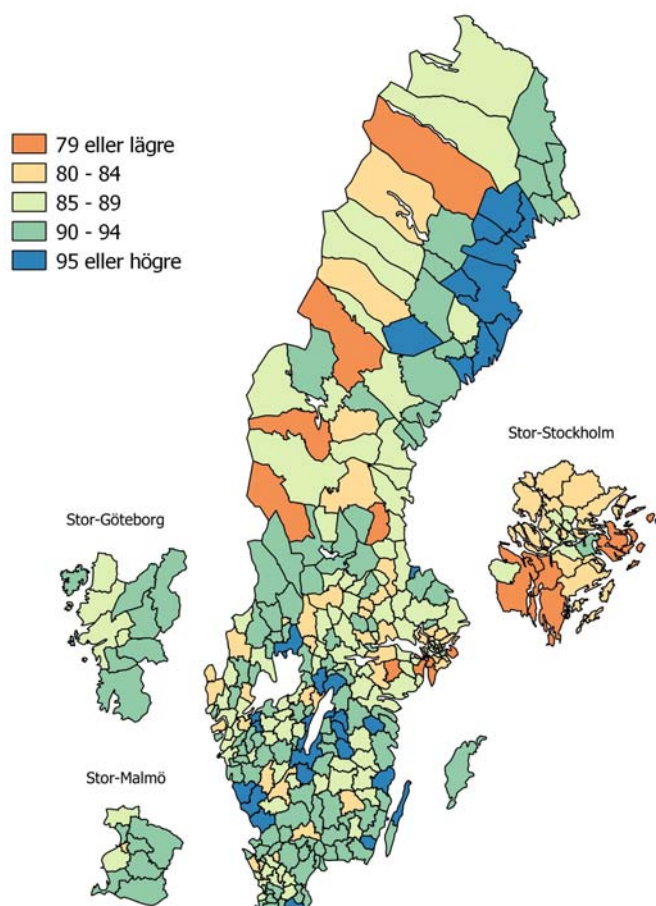
Diagram 4. Andel (%) lärare (heltidstjänster) med pedagogisk högskoleexamen per huvudman läsåren 2000/01–2013/14



¹⁰ Med pedagogisk högskoleexamen avses lärare som har lärarexamen, förskollärarexamen eller fritidspedagogexamen och som fått examensbevis utfärdat. (Med dessa har likställts personer som tidigare förklarats behöriga till statligt reglerade lärartjänster och personer som haft förordnande som behöriga lärare.)

Andelen lärare med pedagogisk högskoleexamen varierar även mellan kommunerna.¹¹ Åtta av tio kommuner har en andel mellan 82 och 95 procent. Det finns även skillnader mellan länen. Högst andel personal med pedagogisk högskoleexamen har Västerbottens län (94 procent). Lägst andel har Stockholms län (83 procent).

Figur 2. Andel (%) lärare (heltidstjänster) med pedagogisk högskoleexamen i grundskolan per kommun läsåret 2013/14

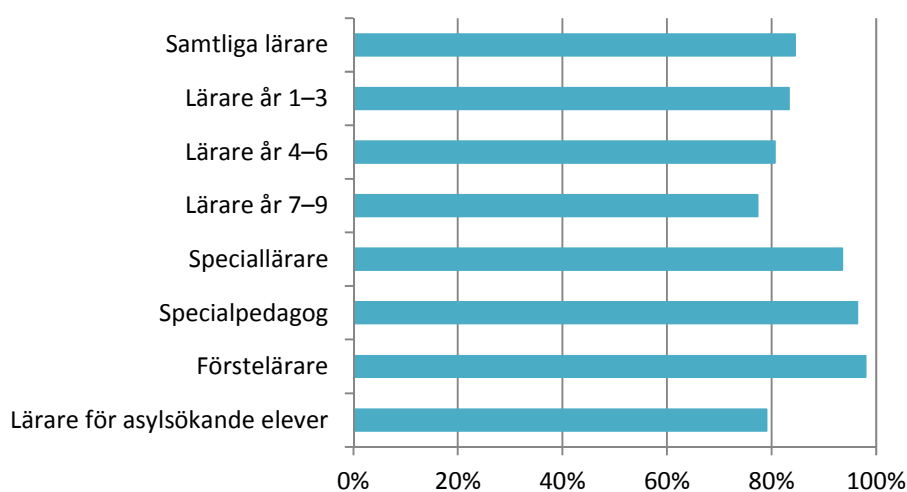


¹¹ I statistiken per kommun ingår endast uppgifter för kommunala skolor.

Stora variationer i lärarnas utbildningsbakgrund

Utbildningsbakgrunden varierar mellan olika lärarkategorier. Mer än 90 procent av speciallärarna och specialpedagogerna samt lektorerna har en pedagogisk högskoleexamen. Bland lärarna för asylsökande elever är andelen med pedagogisk högskoleexamen 79 procent och för lärarna i årskurs 7–9 är andelen 77 procent. För samtliga lärare i grundskolan är andelen med pedagogisk högskoleexamen knappt 85 procent.

Diagram 5. Andel (%) tjänstgörande lärare med pedagogisk högskoleexamen i grundskolan per lärarkategori läsåret 2013/14¹²

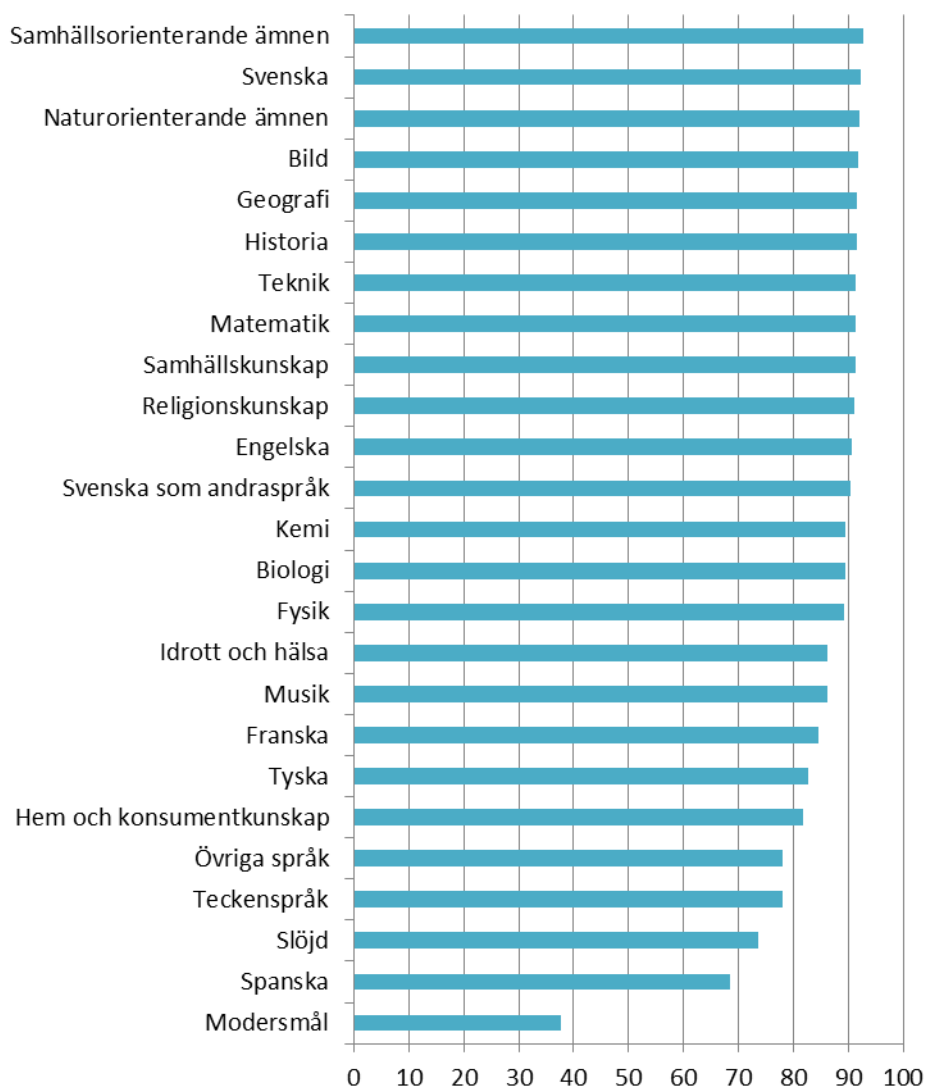


¹² Andelen lektorer med pedagogisk högskoleexamen redovisas ej eftersom antalet tjänstgörande lektorer är 10.

Lärarnas undervisningsämnen

Från och med läsåret 2012/13 redovisar Skolverket lärarnas undervisningsämnen i grundskolan. I grundskolan undervisar en stor del av lärarna i svenska, matematik och engelska, men det är också en stor del av lärarna som undervisar i samhälls- och naturorienterande ämnen. Över 90 procent av dessa lärare har en pedagogisk högskoleexamen.

Diagram 6. Andel (%) tjänstgörande lärare med pedagogisk högskoleexamen per undervisningsämne i grundskolan läsåret 2013/14

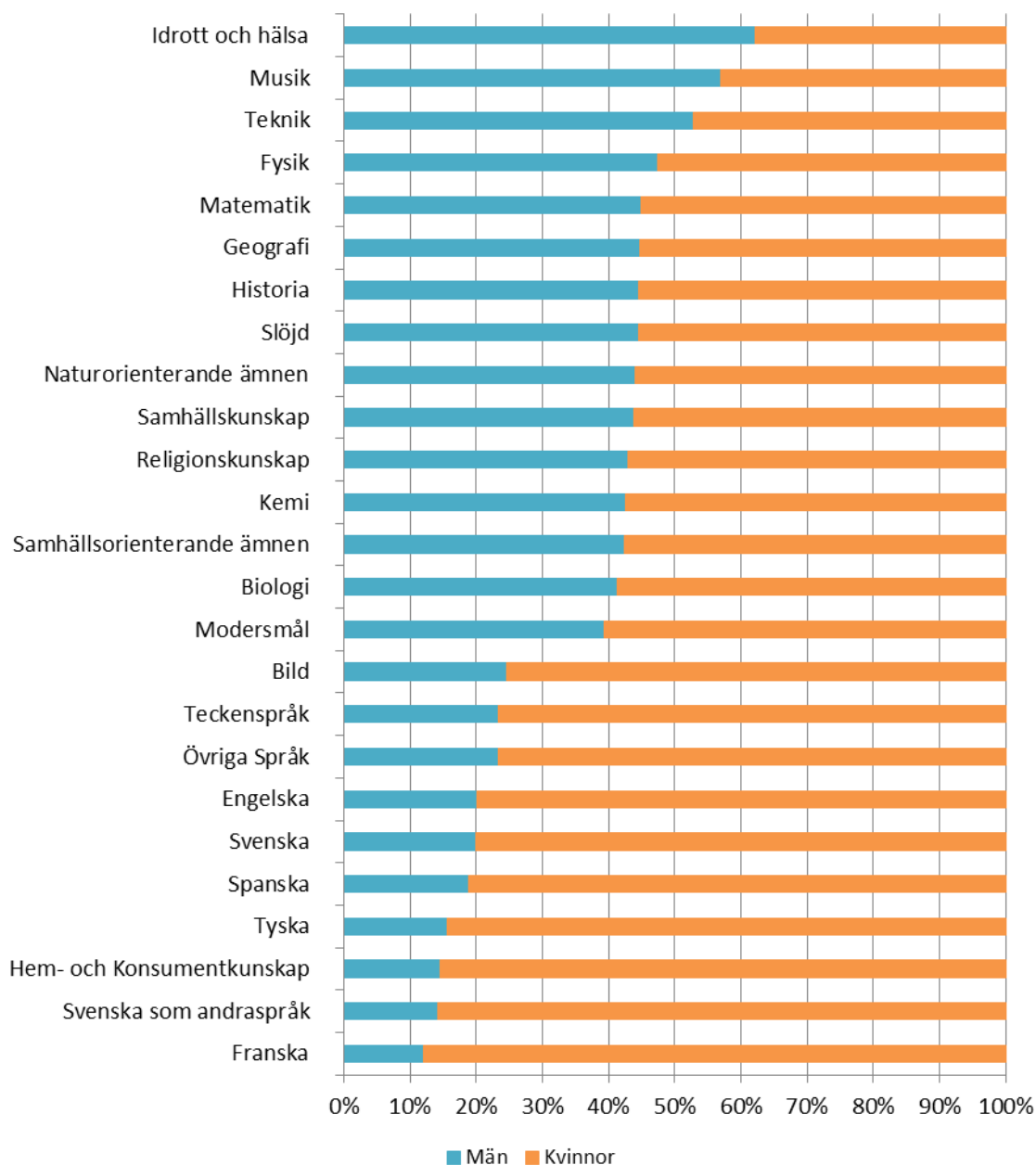


Det är viktigt att notera att det inte går att utläsa om lärarna undervisar i ämnen, årskurser eller skolformer som motsvarar deras utbildning i Skolverkets officiella statistik.

Som tidigare nämnts är könsfördelningen bland lärarna i grundskolan ojämn. Särskilt påtagligt är detta i de lägre årskurserna där andelen kvinnor är 82 procent. I årskurs 7–9 är könsfördelningen fortfarande ojämn, men den varierar mellan olika

undervisningsämnen. I idrott och hälsa, musik och teknik är andelen män över 50 procent. I de resterande ämnena är kvinnorna i majoritetet.

Diagram 7. Könsfördelning bland tjänstgörande lärare i årskurs 7–9 per undervisningsämne läsåret 2013/14



Färre studie- och yrkesvägledare per elev i fristående skolor

Antalet tjänstgörande studie- och yrkesvägledare i grundskolan är knappt 1 000 och majoriteten av dessa är kvinnor (76 procent). Andelen studie- och yrkesvägledare (omräknat till heltidstjänster) med studie- och yrkesvägledarutbildning är 75 procent, vilket är ökning med 5 procentenheter jämfört med föregående år.

Antalet elever i årskurs 7–9 per studie- och yrkesvägledare (omräknat till heltidstjänster) är högre i fristående skolor än i kommunala skolor. I fristående skolor går det i genomsnitt knappt 800 elever per studie- och yrkesvägledare, medan det i kommunala skolor går drygt 500 elever per studie- och yrkesvägledare.

Grundsärskolan

Grundsärskolan är ett alternativ till grundskolan för elever som inte bedöms kunna nå upp till grundskolans kunskapskrav på grund av att de har en utvecklingsstörning. Grundsärskolan ska ge elever med utvecklingsstörning en utbildning som är anpassad till varje elevs förutsättningar och som så långt som möjligt motsvarar den som ges i grundskolan.

Antalet heltidstjänstgörande lärare minskar

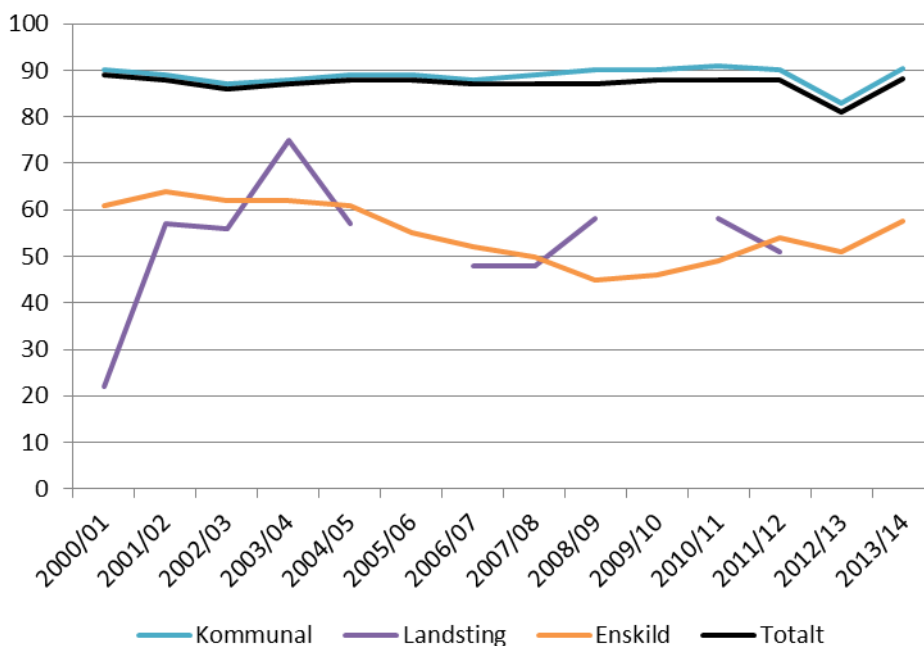
Drygt 4 300 lärare är anställda i grundsärskolan läsåret 2013/14. Kvinnorna är i majoritet. Endast var femte lärare är man.

Omräknat till heltidstjänster finns drygt 2 500 lärare, varav drygt 2 300 har tillsvidareanställning. Antalet lärare omräknat till heltidstjänster har minskat med knappt 8 procent jämfört med föregående läsår. Det påverkar lärartätheten och antal elever per lärare har minskat från 3,0 till 3,2 under samma tid.

Andelen lärare med pedagogisk högskoleexamen ökar

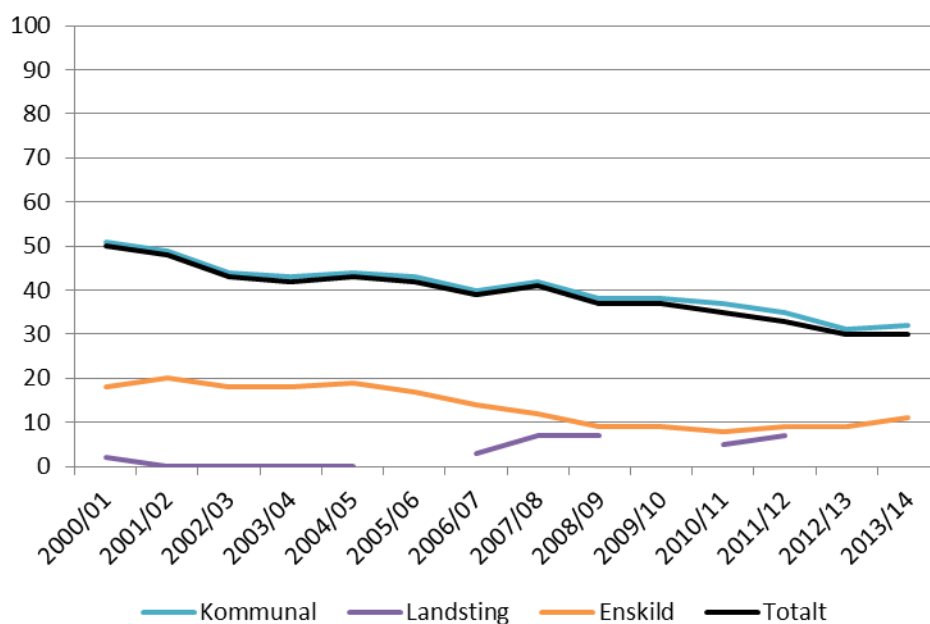
Andelen lärare med pedagogisk högskoleexamen (omräknat till heltidstjänster) är 88 procent, vilket innebär en ökning med 7 procentenheter jämfört med föregående läsår. Skolor med enskild huvudman har en lägre andel lärare med pedagogisk högskoleexamen än skolor med kommunal huvudman, 58 jämfört med 90 procent. Skillnaden mellan enskilda och kommunala huvudmän har dock minskat från 45 till 33 procentenheter under de senaste fem åren.

Diagram 8. Andel (%) lärare (heltidstjänster) med pedagogisk högskoleexamen i grundsärskolan, per huvudman, läsåren 2000/01–2013/14



Andelen lärare med specialpedagogisk högskoleexamen är i år oförändrad jämfört med föregående läsår, 30 procent. Sedan läsåret 2001/02, då 50 procent av lärarna i grundsärskolan hade en specialpedagogisk utbildning, har i övrigt andelen lärare med specialpedagogisk högskoleexamen minskat kontinuerligt varje år. Andelen lärare med specialpedagogisk högskoleexamen är lägre i skolor med enskild huvudman än i skolor med kommunal huvudman, 11 jämfört med 32 procent.

Diagram 9. Andel (%) lärare (heltidstjänster) med specialpedagogisk högskoleexamen i grundsärskolan per huvudman, läsåren 2000/01-2013/14



Specialskolan

De flesta skolpliktiga barn och ungdomar som har en hörselnedsättning, synnedsättning eller språkstörning får sin utbildning inom grundskolan. Barn som på grund av sin funktionsnedsättning eller av andra särskilda skäl inte kan gå i grundskolan eller grundsärskolan ska tas emot i specialskolan om de är döva eller har en hörselnedsättning, har en grav språkstörning eller är dövblinda eller har synnedsättning och ytterligare funktionsnedsättning.

Utbildningen i specialskolan ska så långt som möjligt motsvara den utbildning som ges i grundskolan, men samtidigt utgå från varje elevs förutsättningar. Eleverna i specialskolan följer specialskolans läroplan, men elever med utvecklingsstörning har rätt att läsa enligt grundsärskolans kursplaner.

Specialskolan indelas i fem regionskolor och tre riksskolor. Specialskolan består av 10 årskurser. Sedan den 1 juli 2008 är Specialpedagogiska skolmyndigheten (SPSM) huvudman och gemensam myndighet för specialskolan.

Något lägre lärartäthet

Läsåret 2013/14 tjänstgör 193 lärare i specialskolan. Knappt var sjätte lärare är man.

Den genomsnittliga tjänstgöringsgraden är 78 procent och omräknat till heltidstjänster finns det 151 tjänstgörande lärare i specialskolan. Antalet lärare omräknat till heltidstjänster har minskat med 6 procent till jämfört med föregående läsår, vilket i sin tur har påverkat lärartätheten. Antalet elever per lärare har ökat från 2,9 till 3,2 elever per lärare. Den genomsnittliga lärartätheten skiljer sig marginellt mellan regionskolorna och riksskolorna. I regionskolorna går det i genomsnitt 3,1 och i riksskolorna 3,2 elever per lärare.

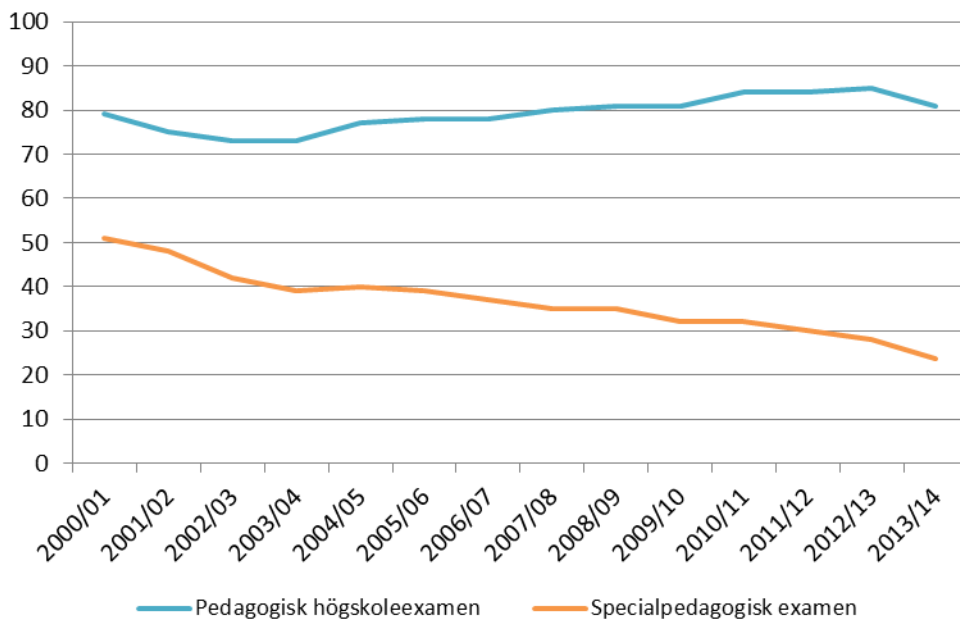
Andelen lärare med specialpedagogisk högskoleexamen minskar

Andelen lärare med pedagogisk högskoleexamen minskade i början av 2000-talet för att sedan öka. Läsåret 2013/14 har 81 procent av specialskolans lärare¹³ en pedagogisk högskoleexamen. Andelen lärare med specialpedagogisk högskoleexamen har under samma tid mer än halverats. Läsåret 2000/01 hade 50 procent av lärarna¹⁴ i specialskolan en specialpedagogisk högskoleexamen, jämfört med 23 procent läsåret 2013/14.

¹³ Omräknat till heltidstjänster.

¹⁴ Omräknat till heltidstjänster.

Diagram 10. Andel (%) lärare (heltidstjänster) med pedagogisk och specialpedagogisk högskoleexamen i specialskolan, läsåren 2000/01-2013/14



Gymnasieskolan

Alla elever som har avslutat grundskolan ska erbjudas en gymnasieutbildning av sin hemkommun. Rätten att påbörja en gymnasieutbildning gäller tills eleven fyller 20 år. Gymnasieskolan är en avgiftsfri och frivillig skolform. Den svenska gymnasieskolan syftar till att ge grundläggande kunskaper för yrkes- och samhällsliv samt för vidare studier. Gymnasieutbildning anordnas av kommuner, landsting och enskilda huvudmän. Enligt Gy 2011, som gäller från läsåret 2011/12, innefattar gymnasieskolan 18 nationella program. Tolv av de nationella programmen är yrkesprogram och sex är högskoleförberedande. Utöver dessa finns det fem olika introduktionsprogram samt riksrekryterande utbildningar.

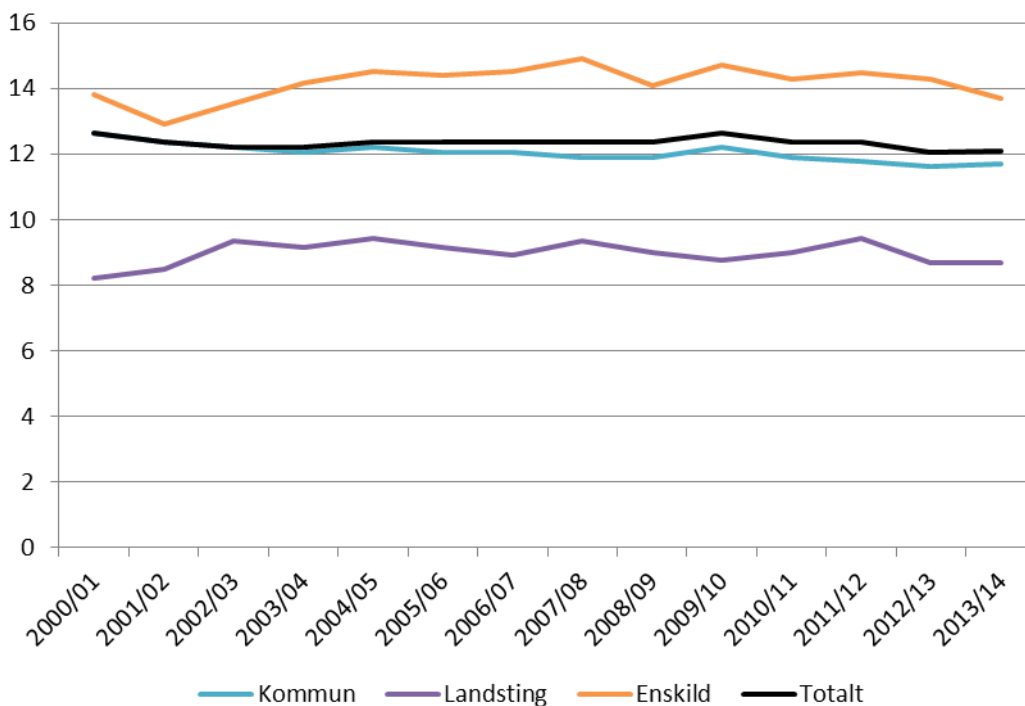
Antalet lärare fortsätter att sjunka

Antalet tjänstgörande lärare i gymnasieskolan har minskat kontinuerligt de senaste fem åren. Läsåret 2013/14 finns det knappt 32 900 tjänstgörande lärare i gymnasieskolan. Detta är knappt 7 procent färre än föregående läsår, då antalet tjänstgörande lärare var 35 000. Könsfördelningen bland lärarna i gymnasieskolan är jämn. 82 procent av lärarna är tillsvidareanställda.

Oförändrad lärartäthet

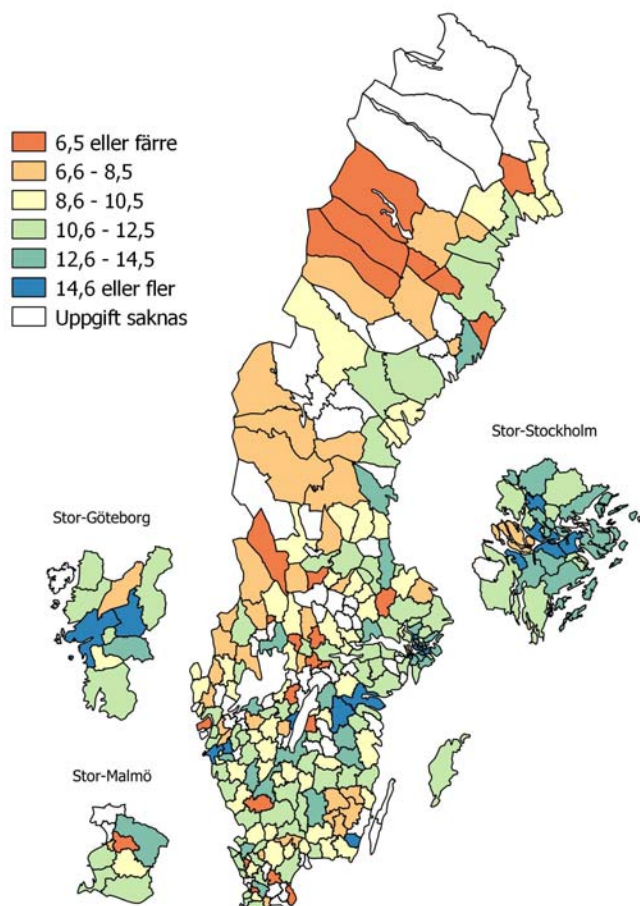
Den genomsnittliga tjänstgöringsgraden är 83 procent. Omräknat till heltidstjänster finns det totalt knappt 27 200 lärare, vilket är en minskning med sex procent jämfört med föregående läsår. Eftersom antalet elever i gymnasieskolan också har minskat med sex procent under samma tid är antalet elever per lärare (omräknat till heltidstjänster) samma som förra året, 12,1. Lärartätheten har legat konstant mellan 12,1 och 12,7 sedan millennieskiftet, men varierar mycket mellan olika huvudmän. Lärartätheten är lägre i skolenheter med enskild huvudman än i skolenheter med kommunal huvudman, 13,7 jämfört med 11,7 elever per lärare omräknat till heltidstjänster.

Diagram 11. Antal elever per lärare (heltidstjänster) i gymnasieskolan fördelat på huvudman läsåren 2000/01–2013/14



Lärartätheten varierar också mellan kommunerna.¹⁵ Åtta av tio kommuner har mellan 6,5 och 13,7 elever per lärare. Det finns även skillnader mellan länen. Stockholm är det län som har flest antal elever per lärare, 13,7 elever. Lägst antal elever per lärare har Dalarnas län med 9,6 elever per lärare.

Figur 3. Antal elever per lärare (heltidstjänster) i gymnasieskolan per kommun läsåret 2013/14



¹⁵ I statistiken per kommun ingår endast uppgifter för kommunala skolor. Statistik per kommun för landstingskommunala skolor och fristående skolor ingår inte.

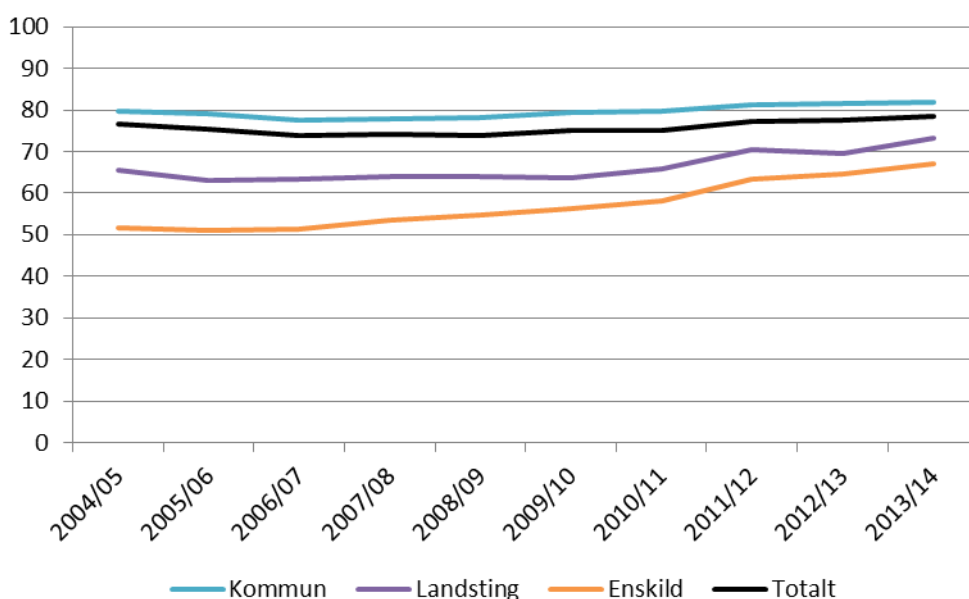
Andelen lärare med pedagogisk högskoleexamen ökar

Av samtliga lärare (omräknat till heltidstjänster) har knappt 79 procent en pedagogisk högskoleexamen¹⁶, vilket är en marginell ökning med 1 procentenhet sedan föregående läsår. Det är vanligare att kvinnorna har en pedagogisk högskoleexamen än att männen har det, 85 procent jämfört med 72 procent. Bland de tillsvidareanställda lärarna har 85 procent en pedagogisk högskoleexamen, vilket även det är en liten ökning med 1 procentenhet jämfört med läsåret innan.

Kommunala skolor har en högre andel lärare (omräknat till heltidstjänster) med pedagogisk högskoleexamen än fristående skolor, 82 procent jämfört med 67 procent. Andelen lärare med pedagogisk högskoleexamen i fristående skolor har dock ökat med 3 procentenheter sedan föregående läsår.

En anledning till att andelen lärare med pedagogisk högskoleexamen har ökat under de senaste åren, i synnerhet på gymnasieskolor med enskild huvudman, kan vara lärarlegitimeringsreformen. Reformen innebär att endast legitimerade lärare (dvs. behöriga) ska få bedriva undervisning och sätta betyg i framtiden. Många färdigutbildade lärare som tidigare inte har tagit ut sin examen kan ha sett till att göra det.

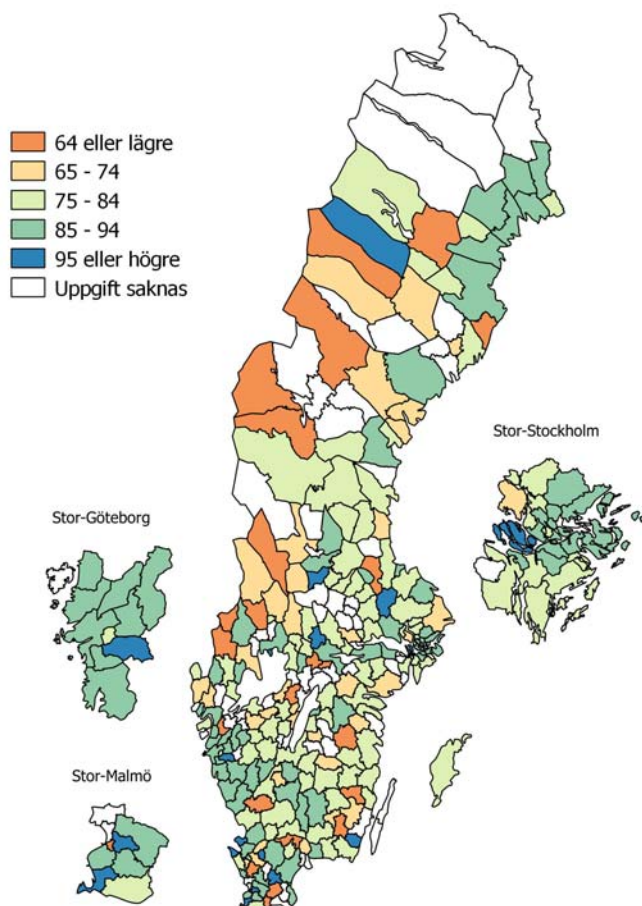
Diagram 12. Andel (%) lärare (heltidstjänster) med pedagogisk högskoleexamen i gymnasieskolan per huvudman, läsåren 2004/05–2013/14



¹⁶ Med pedagogisk högskoleexamen avses lärare som har lärarexamen, förskolläraryxamen eller fritidspedagogexamen och som fått examensbevis utfärdat (med dessa har likställt personer som tidigare förklarats behöriga till statligt reglerade lärartjänster och personer som haft förordnande som behöriga lärare).

Andelen lärare med pedagogisk högskoleexamen varierar mellan kommunerna¹⁷. Åtta av tio kommuner har en andel mellan 64 och 91 procent. Det finns även skillnader mellan länen. Halland är det län som har högst andel lärare med pedagogisk högskoleexamen (86 procent). Lägst andel lärare med pedagogisk högskoleexamen har Jämtlands län (71 procent).

Figur 4. Andel (%) lärare (heltidstjänster) med pedagogisk högskoleexamen i gymnasieskolan per kommun läsåret 2013/14



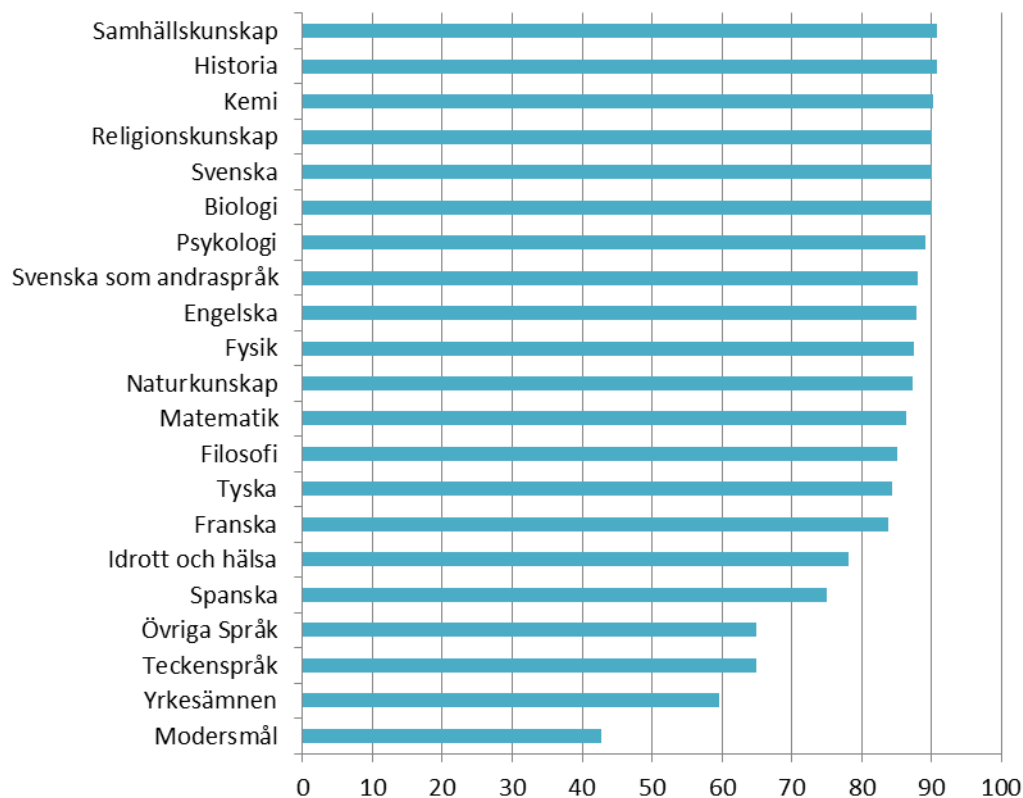
¹⁷ I statistiken per kommun ingår endast uppgifter för kommunala skolor. Statistik per kommun för landstingskommunala skolor och fristående skolor ingår inte. I kommuner där flertalet lärare ingår i ett kommunalförbund, redovisas den genomsnittliga andelen lärare med pedagogisk examen för kommunalförbundet.

Stora variationer i lärarnas utbildningsbakgrund

Utbildningsbakgrunden varierar mellan olika lärarkategorier. Mer än 90 procent av speciallärarna och specialpedagogerna samt ämneslärarna i historia, samhällskunskap, kemi, religionskunskap, biologi och svenska har en pedagogisk högskoleexamen. Mindre än 50 procent av lärarna i drift- och underhållningstekniska, fordons- och transporttekniska samt verkstads- och industritekniska programmen har en pedagogisk högskoleexamen. Bland modersmålslärarna är andelen med pedagogisk högskoleexamen 43 procent. Motsvarande siffror för förstelärare och lektorer är 97 respektive 99 procent.

Det är viktigt att notera att det inte går att utläsa om lärarna undervisar i ämnen, årskurser eller skolformer som motsvarar deras utbildning i Skolverkets officiella statistik.

Diagram 13. Andel (%) tjänstgörande lärare med pedagogisk högskoleexamen i gymnasieskolan per undervisningsämne läsåret 2013/14

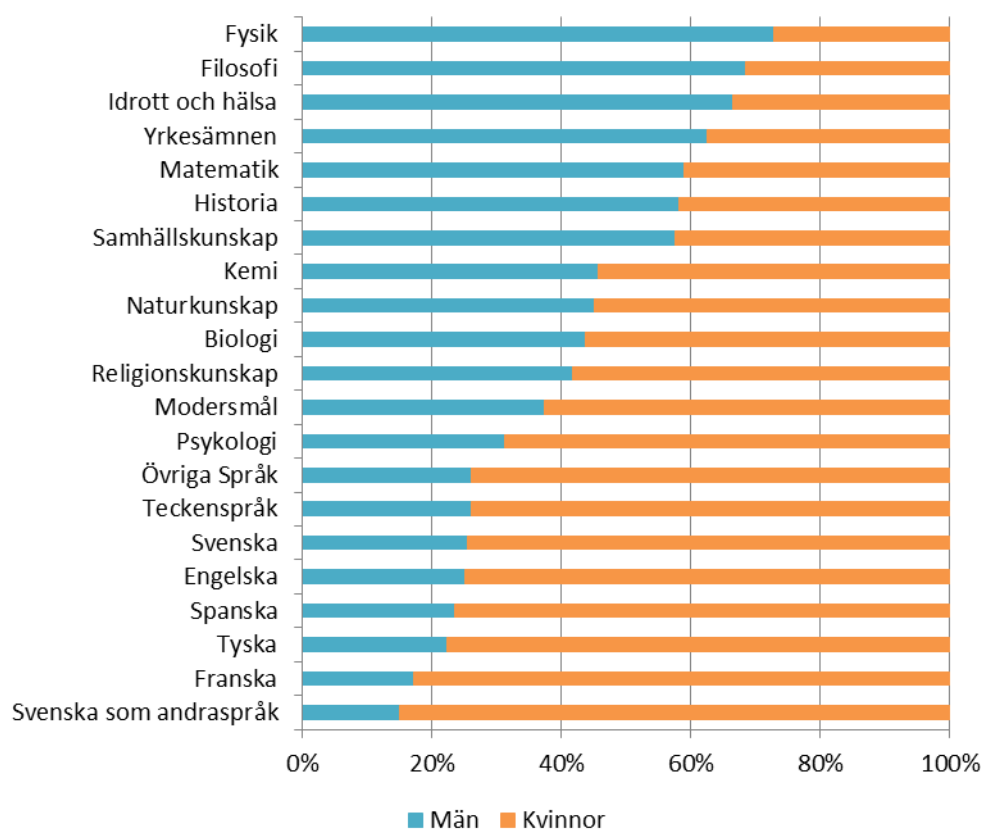


Lärarnas undervisningsämnen

Från och med läsåret 2012/13 redovisar Skolverket lärarnas undervisningsämnen i gymnasieskolan i den officiella statistiken. I gymnasieskolan undervisar knappt 9 000 lärare i yrkesämnena. I svenska, matematik och engelska undervisar också många lärare, mellan 4 100 och 5 000.

I gymnasieskolans undervisningsämnen är könsfördelningen bland lärarna jämnare än i grundskolan. Män är i majoritet i ämnena filosofi, fysik, historia, idrott och hälsa, matematik, samhällskunskap och yrkesämnena. I språkundervisningen är det kvinnorna som dominerar.

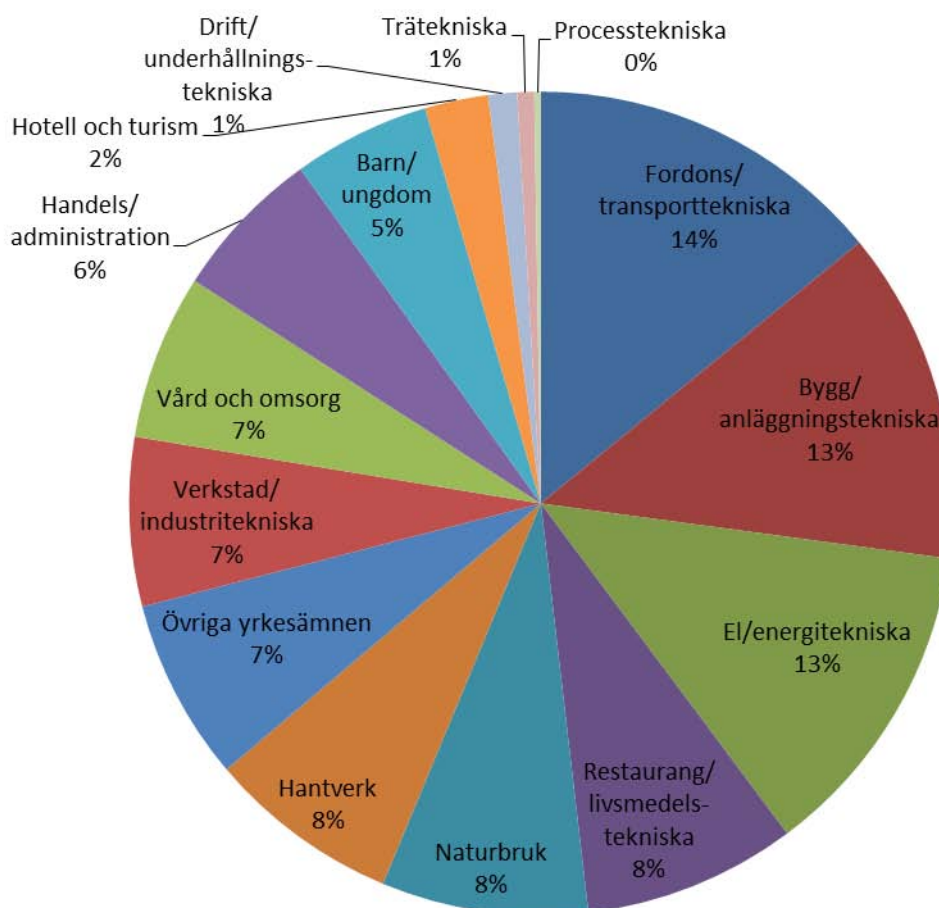
Diagram 14. Könsfördelning bland tjänstgörande lärare i gymnasieskolan per undervisningsämne läsåret 2013/14



Lärare i yrkesämnen

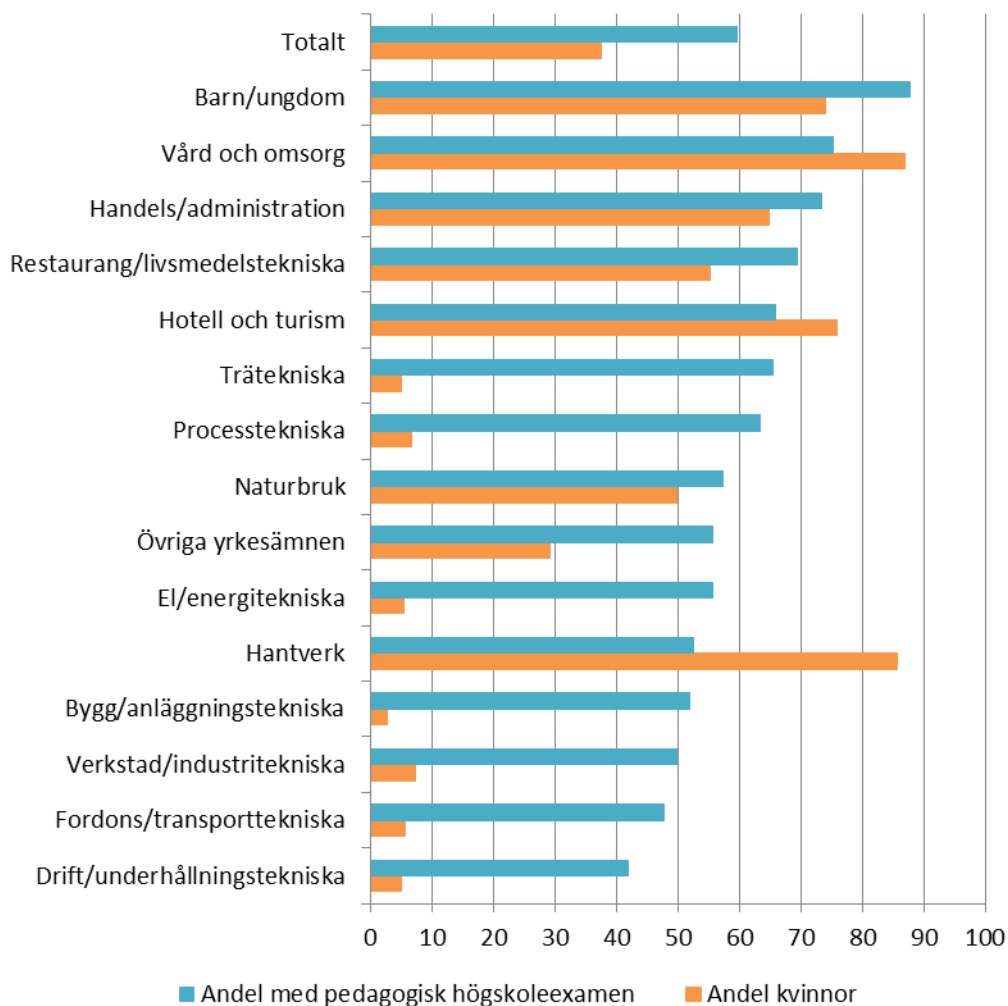
Knappt 9 000 lärare undervisar i yrkesämnen i gymnasieskolan. Omräknat till heltidstjänster är det drygt 7 000 lärare. Av dessa undervisar en stor andel i fordons- och transporttekniska, bygg- och anläggningstekniska eller el- och energitekniska yrkesämnen, mellan 13 och 14 procent per yrkesämneskategori.

Diagram 15. Heltidstjänstgörande lärare i yrkesämnen i gymnasieskolan fördelade på yrkesämneskategorier läsåret 2013/14



Yrkesämneslärares utbildningsbakgrund varierar mellan de olika yrkesämneskategorierna. Totalt sett så har knappt 60 procent av yrkesämneslärarna en pedagogisk högskoleexamen. Inom yrkesämneskategorierna barn/ungdom, vård och omsorg samt handels/administration, som också har en stor andel kvinnliga lärare, har över 70 procent av yrkesämneslärarna en pedagogisk högskoleexamen. Motsatta förhållanden råder bland lärarna inom drift-/underhållningstekniska, fordons-/transporttekniska samt verkstad-/industri tekniska yrkesämnen. Inom dessa yrkesämneskategorier är kvinnorna i minoritet och under 50 procent av lärarna har en pedagogisk högskoleexamen

Diagram 16. Andel (%) tjänstgörande lärare med pedagogisk högskoleexamen respektive andel (%) kvinnliga lärare i gymnasieskolan per yrkesämneskategori läsåret 2013/14



Antalet elever per studie- och yrkesvägledare ökar

I gymnasieskolan tjänstgör knappt 1 000 studie- och yrkesvägledare. Fyra av fem är kvinnor. Andelen heltidstjänstgörande studie- och yrkesvägledare med studie- och yrkesvägledarutbildning är 79 procent.

Antalet elever per studie- och yrkesvägledare (omräknat till heltidstjänster) skiljer sig mellan olika huvudmän. I skolor med enskild huvudman går det knappt 800 elever per studie- och yrkesvägledare och i skolor med kommunal huvudman drygt 400. Jämfört med föregående läsår har antalet elever per studie- och yrkesvägledare ökat bland såväl enskilda som kommunala huvudmän.

Gymnasiesärskolan

Utbildningen i gymnasiesärskolan syftar till att ge ungdomar med utvecklingsstörning en utbildning som är anpassad till deras förutsättningar. Utbildningen ska, så långt det är möjligt, motsvara den som ges i gymnasieskolan.

Gymnasiesärskolan bygger på grundsärskolan och erbjuder utbildning i nationella eller specialutformade program. Det finns också yrkes- eller verksamhetsutbildning som främst riktar sig till elever som inte kan genomföra en fullständig gymnasieutbildning på ett nationellt eller specialutformat program.

Antalet lärare minskar

Drygt 2 600 lärare tjänstgör i gymnasiesärskolan läsåret 2013/14. Var tredje lärare är man. Omräknat till heltidstjänster finns det knappt 1 900 lärare, varav 1 700 har tillsvidareanställning.

Antalet lärare omräknat till heltidstjänster har minskat med 10 procent jämfört med föregående läsår. I och med minskningen av antalet elever i gymnasiesärskolan har lärartätheten ändå ökat marginellt sedan föregående läsår och ligger nu på 4,0 elever per lärare (omräknat till heltidstjänster).

En större andel lärare har pedagogisk högskoleexamen

Andelen lärare med pedagogisk högskoleexamen har ökat med drygt 4 procentenheter jämfört med föregående år och är nu 84 procent. Andelen lärare med specialpedagogisk examen har i jämförelse med förra läsåret ökat med 2 procentenheter till 23 procent.

Andelen lärare med pedagogisk och specialpedagogisk högskoleexamen varierar mellan huvudmännen. Andelen lärare som har pedagogisk respektive specialpedagogisk högskoleexamen i skolor med kommunal huvudman är 86 respektive 24 procent. Motsvarande andelar för landstingskommunala huvudmän är 65 respektive 5 procent och för enskilda huvudmän 59 respektive 13 procent.

Diagram 17. Andel (%) lärare (heltidstjänster) med pedagogisk högskoleexamen i gymnasiesärskolan per huvudman läsåren 2002/03–2013/14

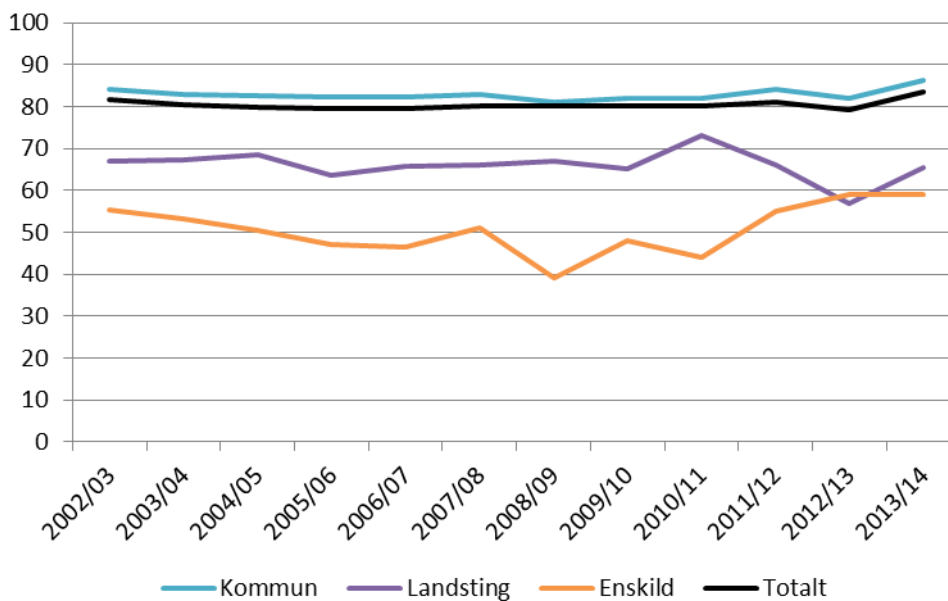
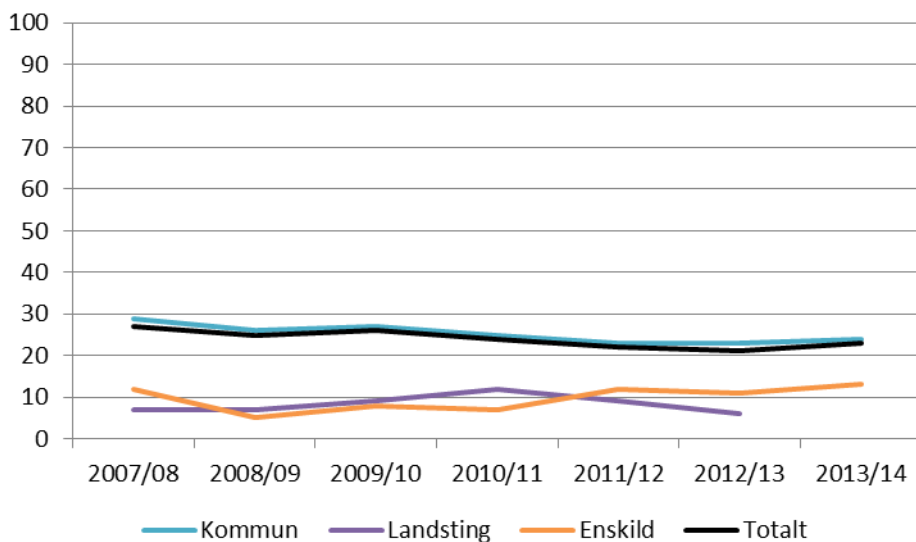


Diagram 18. Andel (%) lärare (heltidstjänster) med specialpedagogisk högskoleexamen i gymnasiesärskolan per huvudman läsåren 2007/08–2013/14



Kommunal vuxenutbildning

Kommunal vuxenutbildning (komvux) består av grundläggande vuxenutbildning och gymnasial vuxenutbildning. Varje vuxen kommunmedborgare som saknar färdigheter som normalt uppnås i grundskolan har rätt att delta i grundläggande vuxenutbildning. Gymnasial vuxenutbildning syftar till att ge vuxna kunskaper och färdigheter motsvarande dem som ungdomar får i gymnasieskolan.

Antalet lärare ökar

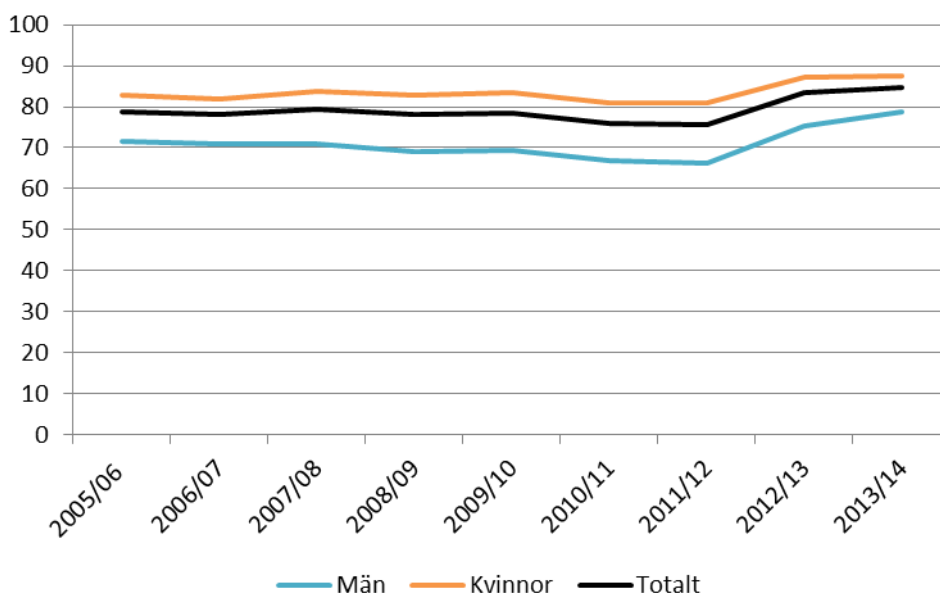
Antalet tjänstgörande lärare (exkl. korttidsanställda) i kommunal vuxenutbildning är drygt 4 900 personer. Omräknat till heltidstjänster finns det 2 600 lärare i komvux, varav 68 procent är kvinnor. Den genomsnittliga tjänstgöringsgraden som uppgår till 70 procent, har ökat med fyra procentenheter jämfört med föregående år.¹⁸

Andelen lärare med pedagogisk högskoleexamen har ökat

Av lärarna (omräknat till heltidstjänster) har 85 procent en pedagogisk högskoleexamen¹⁹, vilket är en ökning med 1,5 procentenheter sedan föregående läsår. Bland de tillsvidareanställda lärarna har 90 procent en pedagogisk högskoleexamen.

Andelen heltidstjänstgörande kvinnor med pedagogisk högskoleexamen är liksom tidigare år högre än motsvarande andel bland männen, 88 respektive 79 procent.

Diagram 19. Andel (%) lärare (heltidstjänster) med pedagogisk högskoleexamen i komvux uppdelat på kön läsåren 2005/06–2013/14



¹⁸ Från och med 2012 ingår inte längre personal som är verksamma vid externa utbildningsanordnare i måttet på antal heltidstjänster. I måtten på heltidstjänster räknas de därför varken med i totalsumman eller i delsumman för annan utbildningsanordnare. De räknas inte heller med i måttet på genomsnittlig tjänstgöringsgrad. Måttet är därför att betrakta som underskattat.

¹⁹ Med pedagogisk högskoleexamen avses lärare som har lärarexamen, förskollärarexamen eller fritidspedagogexamen och som fått examensbevis utfärdat (med dessa har likstälts personer som tidigare förklarats behöriga till statligt reglerade lärartjänster och personer som haft förordnande som behöriga lärare).

Särskild utbildning för vuxna

Särskild utbildning för vuxna (sär vux) är en egen skolform som följer samma läroplan som gymnasieskolan och den kommunala vuxenutbildningen. Däremot har skolformen egna kursplaner och timplaner. Målet för den särskilda utbildningen för vuxna är att vuxna med utvecklingsstörning ska stödjas och stimuleras i sitt lärande. De ska ges möjlighet att utveckla sina kunskaper och sin kompetens i syfte att stärka sin ställning i arbets- och samhällslivet samt att främja sin personliga utveckling.

Utbildningen bedrivs i form av fristående kurser och syftar till att ge kunskaper motsvarande dem som ges i den obligatoriska särskolan och i gymnasiesärskolans nationella program. Eleverna kan välja att studera en enda kurs eller olika kombinationer av kurser.

Antalet lärare minskar

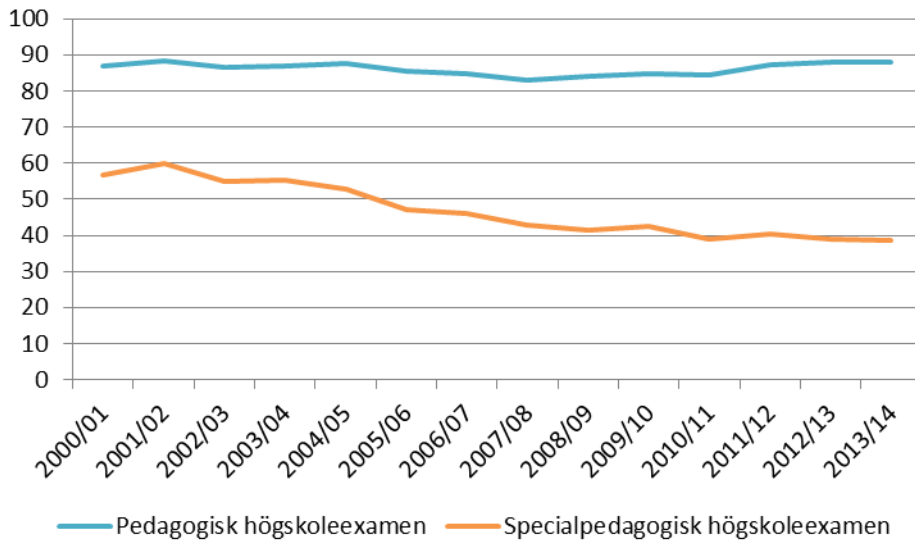
Läsåret 2013/14 tjänstgör 393 lärare i särskild utbildning för vuxna. Var femte lärare är man. Omräknat till heltidstjänster finns det 244 lärare, varav 221 med tillsvidareanställning. Antalet heltidstjänstgörande lärare har minskat med 6 procent jämfört med föregående läsår. Även antalet elever har minskat något jämfört med föregående läsår.

Antalet elever per heltidstjänstgörande lärare är 18,9. Denna siffra har varit ganska konstant sedan millennieskiftet. Lärartätheten i särskild utbildning för vuxna kan inte jämföras med lärartätheten inom andra skolformer. Eleverna undervisas dels i mindre grupper och har dessutom betydligt färre undervisningstimmar per vecka än eleverna i andra skolformer.

Andelen lärare med specialpedagogisk högskoleexamen sjunker

Andelen lärare med pedagogisk högskoleexamen i särskild utbildning för vuxna har varit relativt stabil under 2000-talet. Läsåret 2012/13 har 88 procent av lärarna en pedagogisk högskoleexamen. Omräknat till heltidstjänster är motsvarande siffra något högre, 90 procent. Andelen lärare med specialpedagogisk högskoleexamen har under samma period minskat kontinuerligt från 57 procent till 39 procent.

Diagram 20. Andel (%) lärare med pedagogisk respektive specialpedagogisk högskoleexamen i särvux läsåren 2000/01–2013/14



Utbildning i svenska för invandrare

Utbildning i svenska för invandrare (sfi) är en kvalificerad språkutbildning som syftar till att ge vuxna invandrare grundläggande kunskaper i det svenska språket. Varje kommun är skyldig att se till att svenskundervisning för invandrare erbjuds personer som saknar de grundläggande kunskaper i svenska språket som utbildningen avser att ge.

Antalet lärare ökar

Antalet tjänstgörande lärare i sfi är drygt 2 900 personer. 83 procent av de tjänstgörande lärarna är kvinnor och 20 procent är födda utomlands. Omräknat till heltidstjänster finns det drygt 2 400 lärare i sfi. Jämfört med föregående läsår har såväl antalet tjänstgörande lärare som antalet lärare omräknat till heltidstjänster ökat. Även den genomsnittliga tjänstgöringsgraden har ökat med nästan 4 procentenheter jämfört med föregående läsår och är nu 83 procent.

Fler kvinnor än män har pedagogisk högskoleexamen

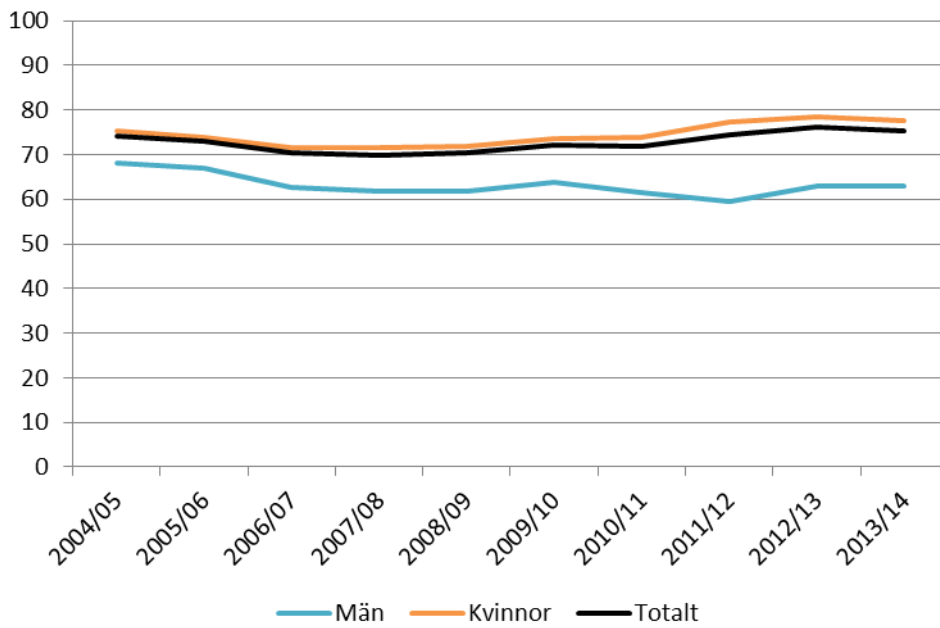
Av lärarna (omräknat till heltidstjänster) har 75 procent en pedagogisk högskoleexamen²⁰, vilket är en minskning med knappt 1 procentenhet jämfört med föregående läsår. Bland de tillsvidareanställda lärarna är denna andel högre, 84 procent.

Andelen kvinnor med pedagogisk högskoleexamen är liksom tidigare år högre än motsvarande andel bland männen, 78 jämfört med 63 procent.²¹ Denna skillnad har ökat över tid. Läsåret 2004/05 var skillnaden 7 procentenheter och 2013/14 är skillnaden dubbelt så stor. Liksom tidigare år är andelen lärare som har en pedagogisk högskoleexamen betydligt lägre i utbildningar som upphandlats av kommunerna än i kommunens egna utbildningar, 64 jämfört med 79 procent.

²⁰ Med pedagogisk högskoleexamen avses lärare som har lärarexamen, förskollärarexamen eller fritidspedagogexamen och som fått examensbevis utfärdat (med dessa har likställt personer som tidigare förklarats behöriga till statligt reglerade lärtjänster och personer som haft förordnande som behöriga lärare).

²¹ Omräknat till heltidstjänster

Diagram 21. Andel (%) lärare (heltidstjänster) med pedagogisk högskoleexamen inom sfi uppdelat på kön läsåren 2004/05–2013/14



Tabeller på Skolverkets webbplats

Tabellerna som uppgifterna till denna promemoria är hämtade från finns på Skolverkets webbplats (www.skolverket.se) under länken statistik-och-utvardering/statistik-i-tabeller och respektive skolform. Där finns Sveriges officiella statistik om lärare läsåret 2013/14 på nationell nivå. Under länken ”statistik-och-utvardering/statistik-i-databaser” finns länkar till Skolverkets databaser Jämförelsetal och SIRIS som innehåller uppgifter på läns-, kommun- och skolnivå.