

Invandrare som påbörjat utbildning i svenska för invandrare

Personer som invandrar till Sverige och saknar kunskaper i svenska har rätt att ta del av utbildning i svenska för invandrare.¹ Hur stor del av dem som invandrar utnyttjar denna rättighet? Har det skett någon förändring över tid? Hur lång tid tar det innan de påbörjar studierna? I den här promemorian tittar vi närmare på de som invandrade till Sverige åren 2001, 2005 och 2009. Faktorerna kön, ålder, födelse-land och grund för bosättning används i redovisningen.

Promemorian inleds med en beskrivning av hur vi tagit fram resultaten. Sedan följer resultatredovisningen. Avslutningsvis beskriver vi de källor och de definitioner som vi har använt.

Fullständiga resultat i tabeller finns på Skolverkets webbplats, <http://www.skolverket.se/>. Tabellerna avser nationell nivå.

Sammanfattning

- Oavsett invandringsår påbörjar knappt sex av tio sfi fram till slutet av fjärde kalenderåret efter invandringstillfället.
- För invandrade 2009 som påbörjar sfi går det i genomsnitt 33 veckor mellan invandringstillfället och påbörjandet av studier. Den genomsnittliga tiden har ökat, sett över åren 2001, 2005 och 2009.
- Personer med flykting- eller anhörigskäl som grund för bosättning påbörjar studier i betydligt högre utsträckning än de som kommer till Sverige för att arbeta eller studera.
- Andelen som påbörjar sfi ökar bland dem som kommer till Sverige för att arbeta eller studera.
- Det är en betydligt högre andel kvinnor än män som påbörjar sfi. För vissa födelseländer är andelen kvinnor som påbörjar sfi över 30 procentenheter högre än andelen män.

Urval

För att kunna visa hur stor andel av de invandrade som påbörjar sfi är det nödvändigt att ta fram ett urval motsvarande dem som har rätt att läsa inom studieformen. Rätt att ta del av utbildning i sfi har personer som är 16 år eller äldre och som saknar grundläggande kunskaper i språket och inte heller har sådana kunskaper i norska eller danska så att utbildningen inte anses vara nödvändig.²

¹ I promemorian kommer vi fortsättningsvis benämna "Utbildning i svenska för invandrare" med sfi.

² 22 kap. 13§ skollagen (2010:800)

2014-05-27
Dnr 71-2013:299
2 (10)

För alla som invandrar finns uppgift om födelseland i SCB:s register över totalbefolkningen. Här finns även uppgift om eventuell tidigare invandring. För att få ett urval av personer som kan antas ha rätt till sfi har vi valt personer som inte är födda i Sverige och inte har vistats i landet tidigare.

Personer under 16 år har tagits bort från urvalet, liksom personer födda i Norge eller Danmark, då dessa antas ha kunskaper i norska respektive danska. Den utvalda gruppen utgör 45-60% av alla invandrade under åren 2001, 2005 och 2009.

Tabell 1. Invandrade som antas ha rätt till sfi och deras andel (%) av samtliga

År	Invandrade, totalt	Invandrade som antas ha rätt till sfi	Urval av invandrade som andel (%) av samtliga
2001	60 795	27 656	45
2005	65 229	34 550	53
2009	102 280	61 500	60

Rätten att ta del av sfi är inte tidsbegränsad. För att kunna avgöra hur stor andel som påbörjar sfi är det därför nödvändigt att följa invandrade under lång tid. Uppgifterna tyder på att de flesta som påbörjar sfi gör det inom 3-4 år efter invandringstillfället.³ För att vi ska kunna följa de invandrade under en sådan tidsperiod har vi valt 2009 som det senaste invandringsåret. Eftersom 2012 är det senaste året med uppgifter om studier i sfi kan vi följa de invandrade 2009 fram till slutet av fjärde kalenderåret efter invandringstillfället. Invandrade från åren 2001 och 2005 har valts som jämförelsegrupper och har också följts fram till slutet av fjärde kalenderåret efter invandringstillfället.

Knappt sex av tio påbörjar utbildning i svenska för invandrare

Knappt sex av tio invandrade påbörjar sfi under den valda tidsperioden. Denna andel är stabil över alla tre invandringsåren.

Tabell 2. Invandrade som antas ha rätt till sfi 2001, 2005, och 2009 som påbörjar sfi senast fjärde kalenderåret efter invandring till Sverige, andel (%) och antal

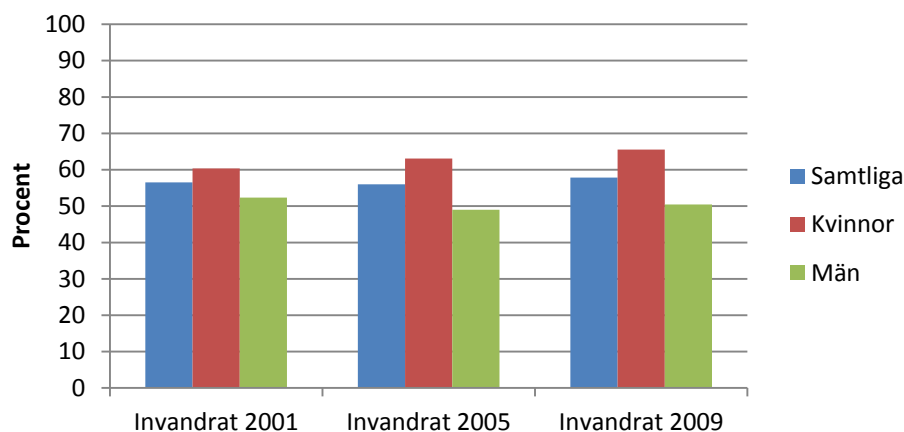
År	Invandrade som antas ha rätt till sfi	Andel (%) som påbörjar sfi	Antal som påbörjar sfi
2001	27 656	57	15 630
2005	34 550	56	19 341
2009	61 500	58	35 572

Det är en större andel kvinnor än män som påbörjar sfi. Skillnaden mellan könen har ökat under åren som observerats. Bland invandrade 2009 påbörjar två tredjedede-

³ Uppgifter för nybörjare i sfi 2010 kan tas som exempel. Bland dessa var det 95 procent som påbörjat utbildningen före slutet av fjärde kalenderåret efter invandring.

lar av kvinnorna studier i svenska för invandrare, vilket kan jämföras med hälften av männen.

Diagram 1. Andelar (%) invandrade olika år som påbörjar sfi senast fjärde kalenderåret efter invandringstillfället, bland samtliga, kvinnor och män



Anhöriga den största gruppen efter grund för bosättning

Skälet till att en person invandrar till Sverige, vilket vi här har valt att kalla grund för bosättning, har stor betydelse för benägenheten att påbörja sfi. Anhöriga är den största gruppen bland de invandrade oavsett år. Bland övriga grupper har andelen med flyktingskäl minskat medan andelen som kommer till Sverige för att studera ökat. Andelen som invandrar för att arbeta var högst 2005 och lägre de andra åren.

Tabell 3. Grund för bosättning bland invandrade 2001, 2005 och 2009 som antas ha rätt till sfi

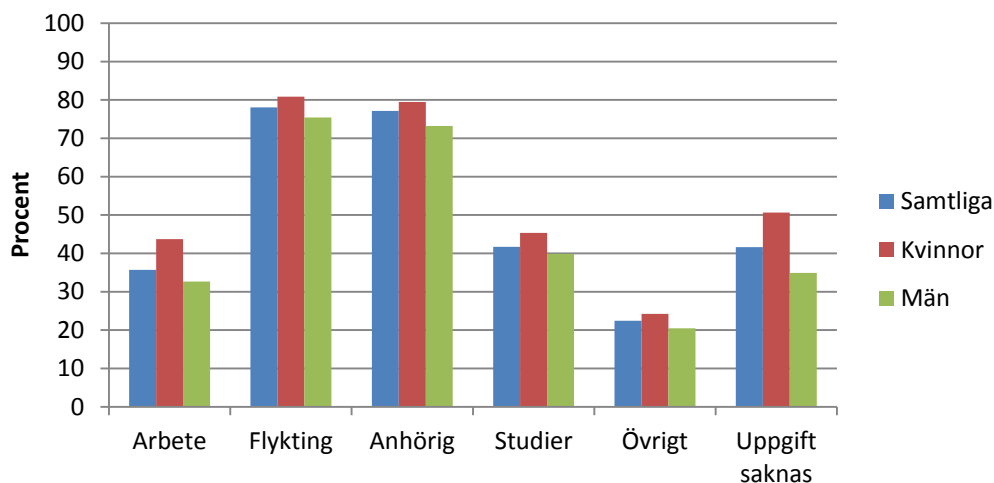
År	Invandrade som antas ha rätt till sfi	Andel (%) med grund för bosättning:					Uppgift saknas
		Arbete	Flyktning	Anhörig	Studier	Övrigt ⁴	
2001	27 656	11	20	49	5	2	12
2005	34 550	14	14	46	11	5	10
2009	61500	9	13	38	13	7	20

Flyktningar och anhöriga påbörjar studier i högst utsträckning

De invandrade som är anhöriga eller har flyktingskäl påbörjar sfi i betydligt högre utsträckning än de som kommer till Sverige för att arbeta eller studera. Oavsett grund för bosättning är det en större andel kvinnor än män som påbörjar studier.

⁴ I gruppen övrigt finns personer som inte kan föras till någon av de övriga grupperna, t.ex. därför att de har ett s.k. ett tidsbegränsat uppehållstillstånd och där information saknas om på vilka grunder detta givits.

Diagram 2. Andelar (%) invandrade 2009 med olika grund för bosättning som påbörjar sfi senast fjärde kalenderåret efter invandringstillfället, bland samtliga, kvinnor och män

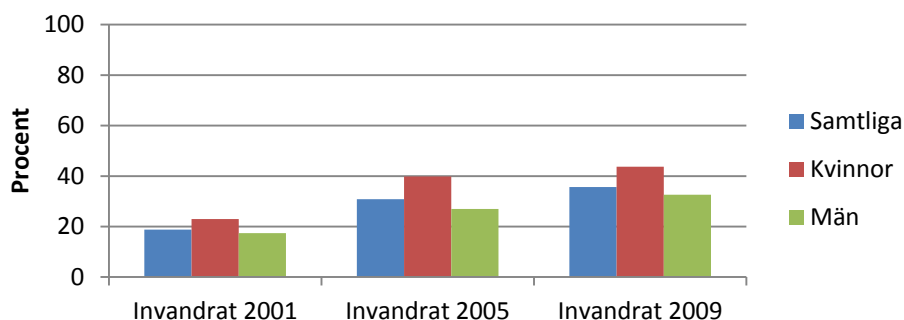


Andelen som påbörjar sfi ökar bland dem som kommer till Sverige för att arbeta eller studera

Bland dem som är anhöriga eller har flyktinskäl varierar andelarna som påbörjar sfi mellan 71 och 78 procent under åren 2001, 2005 och 2009. Skillnaderna mellan åren är alltså inte så stora. Bland dem som kommer till Sverige för att studera eller arbeta är skillnaderna mellan åren större.

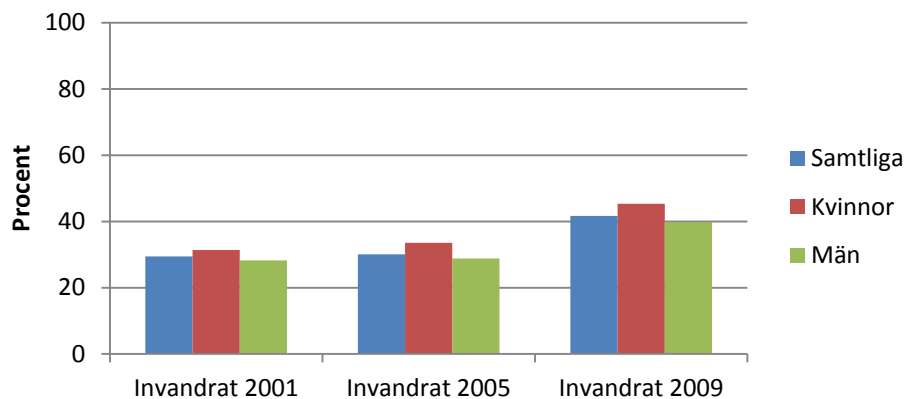
Bland dem som invandrade för att arbeta 2001 påbörjade 19 procent sfi. 2009 hade motsvarande andel ökat till 36 procent.

Diagram 3. Andelar (%) invandrade olika år som kommer till Sverige för att arbeta och påbörjar sfi senast fjärde kalenderåret efter invandringstillfället, bland samtliga, kvinnor och män



Bland dem som kommer för att studera ökar andelen från 29 till 42 procent mellan från 2001 och 2009.

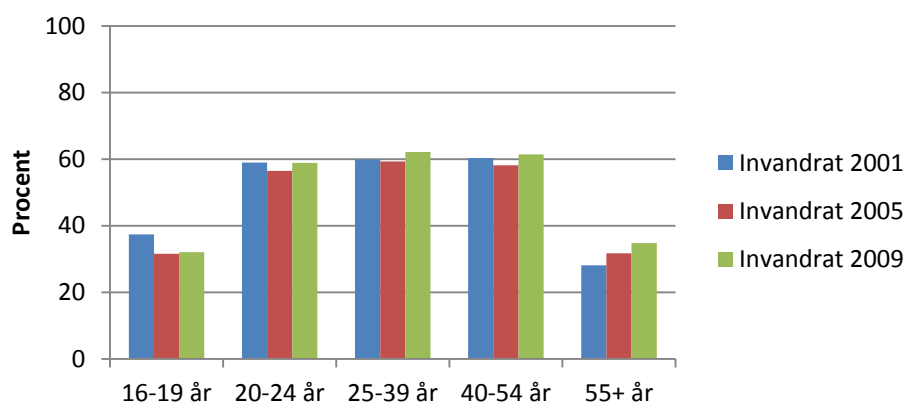
Diagram 4. Andelar (%) invandrade olika år som kommer för att studera och påbörjar sfi senast fjärde kalenderåret efter invandringstillfället, bland samtliga, kvinnor och män



Låg andel som påbörjar sfi bland invandrade 16-19 år respektive 55 år eller äldre

Personer som är 16-19 år respektive 55 år eller äldre påbörjar sfi i liten utsträckning. Bland dem som invandrade 2009 har en tredjedel i båda grupperna påbörjat utbildningen. En jämförelse mellan åren 2001, 2005 och 2009 visar att andelen i gruppen 16-19 år som påbörjar sfi sjunker. Andelen ökar däremot i gruppen 55 år eller äldre.

Diagram 5. Andelar (%) invandrade i olika åldersgrupper som påbörjar sfi senast fjärde kalenderåret efter invandringstillfället, bland invandrade olika år



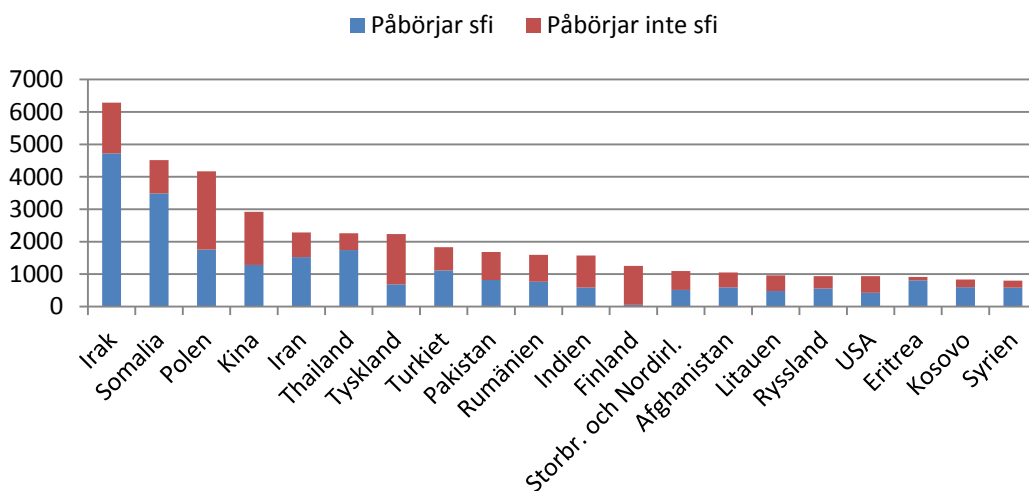
Stora skillnader mellan olika födelseländer

Sett till födelseland finns det stora skillnader i andel som påbörjar sfi. Bland personer födda i Irak, Somalia och Thailand som invandrade 2009 har omkring tre av fyra påbörjat sfi. Andelen för länder som Polen och Kina är drygt fyra av tio. Bland

2014-05-27
Dnr 71-2013:299
6 (10)

personer födda i Tyskland är det endast tre av tio som påbörjar sfi och bland dem födda i Finland är andelen mindre än en av tjugo.

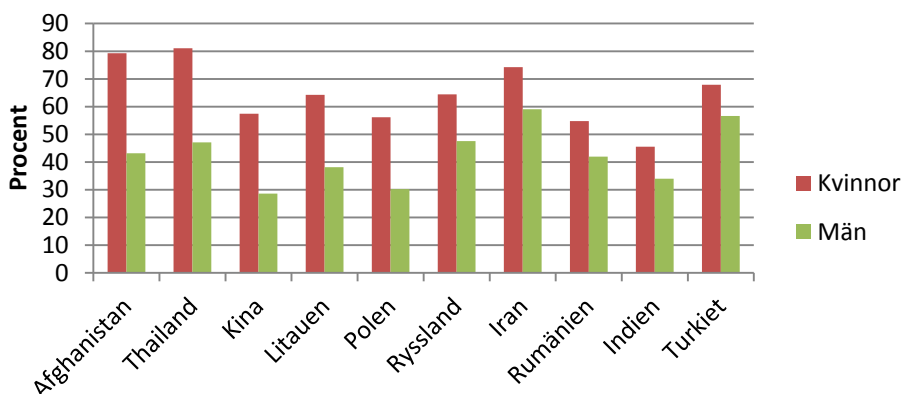
Diagram 6. Antal invandrade 2009 från de 20 vanligaste födelseländerna som påbörjar respektive inte påbörjar sfi senast fjärde kalenderåret efter invandringstillfället



Andelen kvinnor som påbörjar sfi över 30 procentenheter högre än andelen män för vissa födelseländer

Bland de 20 vanligaste födelseländerna är skillnaden mellan andelen kvinnor respektive andelen män som påbörjar sfi särskilt stor för personer födda i Afghanistan, Thailand och Kina. För dessa länder är andelen kvinnor som påbörjar sfi över 30 procentenheter högre än andelen män.

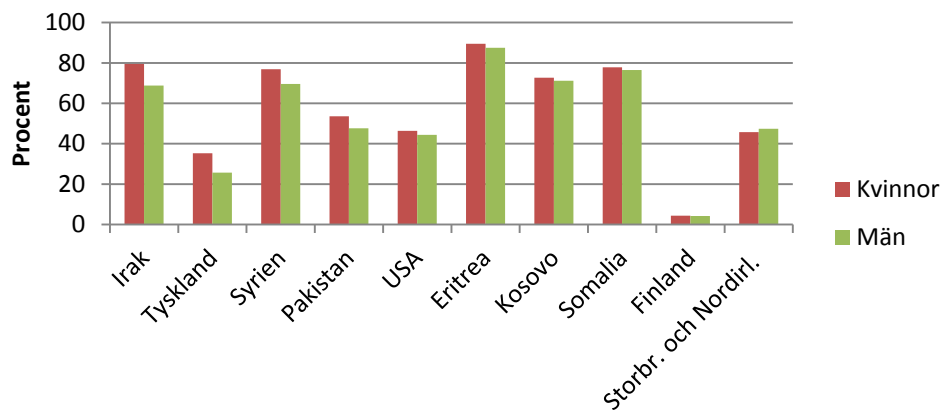
Diagram 7. Andelar (%) kvinnor och män som påbörjar sfi senast fjärde kalenderåret efter invandringstillfället bland invandrade 2009 från de 10 länder av de 20 vanligaste som har störst skillnad mellan kvinnor och män



Minst skillnad mellan kvinnors och mäns benägenhet att påbörja sfi är det bland personer födda i Kosovo, Somalia och Finland. Där är andelarna män respektive

kvinnor som påbörjar utbildningen i stort sett lika stora. Bland invandrade från Storbritannien och Nordirland är det en något högre andel män än kvinnor som påbörjar utbildning.

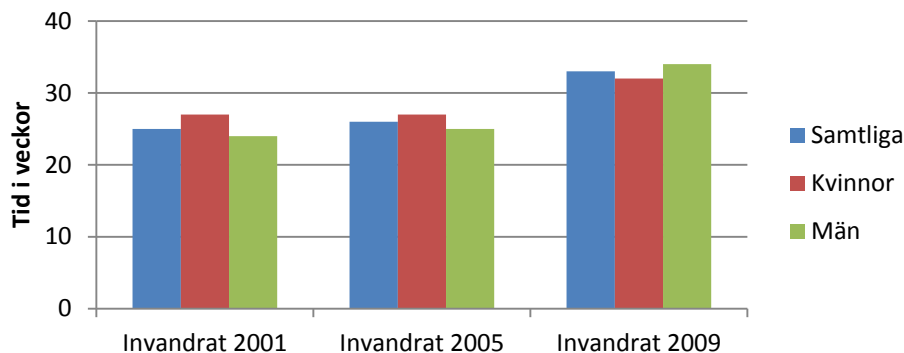
Diagram 8. Andelar (%) kvinnor och män som påbörjar sfi senast fjärde kalenderåret efter invandringstillfället bland invandrade 2009 från de 10 länder av de 20 vanligaste som har minst skillnad mellan könen



I genomsnitt 33 veckor till påbörjad sfi

Invandrade 2009 som påbörjar sfi gör detta i genomsnitt 33 veckor efter invandringstillfället. Den genomsnittliga tiden mellan invandringstillfället och påbörjad utbildning i sfi har ökat, sett över åren 2001, 2005 och 2009. Skillnaderna mellan män och kvinnor är små.

Diagram 9. Genomsnittlig tid i veckor till påbörjad sfi för invandrade olika år som senast fjärde kalenderåret efter invandringstillfället påbörjar utbildning, bland samtliga, kvinnor och män

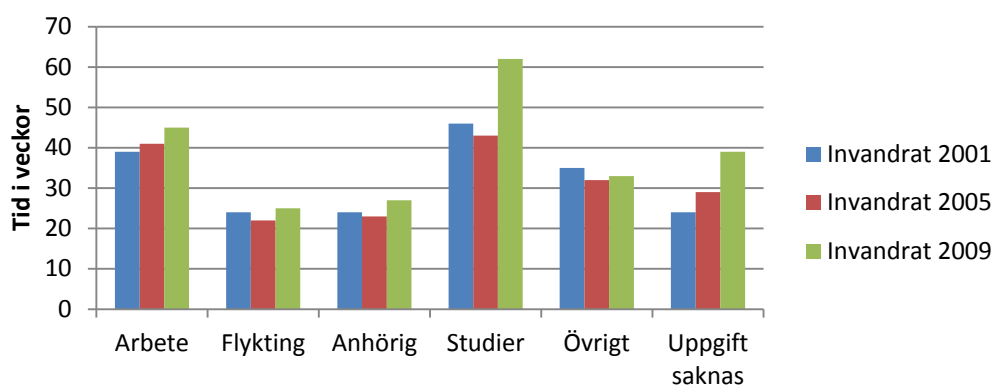


2014-05-27
Dnr 71-2013:299
8 (10)

Invandrade som kommer för att studera eller arbeta påbörjar utbildningen senare

De invandrade 2009 som har flyktingskäl eller är anhöriga påbörjar sfi i genomsnitt omkring 25 veckor efter invandringstillfället. För dem som kommer till Sverige för att studera eller arbeta tar det längre tid. Det tog 45 veckor för dem som kommer för att arbeta och 62 veckor för dem som kommer för att studera. Den genomsnittliga tiden har ökat, sett över åren 2001, 2005 och 2009. Det gäller båda dessa grupper.

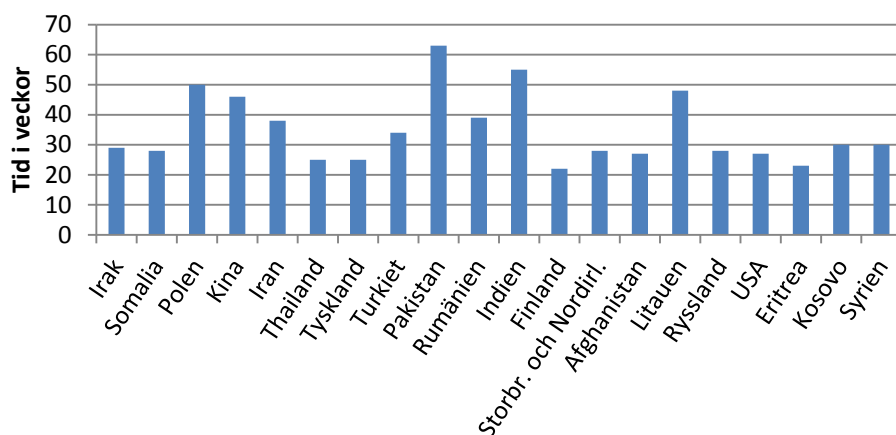
Diagram 10. Genomsnittlig tid i veckor till påbörjad sfi för invandrade med olika grund för bosättning, bland invandrade olika år som senast fjärde kalenderåret efter invandringstillfället påbörjar utbildning



Tiden fram till påbörjandet av utbildningen varierar mellan olika födelseländer

Den genomsnittliga tiden fram till påbörjande av sfi varierar kraftigt mellan invandrade med olika födelseländer. Bland de vanligaste födelseländerna kan 63 veckor för invandrade födda i Pakistan jämföras med 22 veckor för invandrade födda i Finland.

Diagram 11. Genomsnittlig tid i veckor till påbörjad sfi för invandrade från de 20 vanligaste födelseländerna, bland invandrade 2009 som senast fjärde kalenderåret efter invandringstillfället påbörjar utbildning



Källor till statistiken

- Källa till uppgifterna om invandring är SCB:s register över totalbefolkningen (RTB) och registret över asylsökande (SIV).
- Källa till uppgifterna om påbörjande av utbildning i svenska för invandrare är Skolverkets nationella uppföljning av skolektorn.

Definitioner

Invandring	För att bli registrerad som invandrare ska man ha för avsikt att stanna i Sverige i minst ett år. Enbart personer som folkbokförs räknas som invandrare.
Invandringsår	Invandringsåret definieras som det år invandringen registrerats vid Skatteverkets personregister (tidpunkt för folkbokföringen). Invandringsåret avser den senast registrerade invandringen. De som räknas som invandrade ett visst år kan alltså ha invandrat till Sverige även vid ett tidigare tillfälle. I urvalet av invandrade som beaktas för påbörjande av sfi ingår dock endast invandrade som invandrar för första gången, se ”Urval” ovan.
Ålder	Med ålder avses ålder vid slutet av invandringsåret.
Grund för bosättning	<p>Uppgiften om grund för bosättning syftar till att visa beslutsgrunden för folkbokföring. Uppgiften kommer från Migrationsverket. Personer som inte är medborgare i ett nordiskt land måste, oavsett ålder, ha uppehållstillstånd för att få vistas i Sverige mer än tre månader. Personer som är medborgare i ett EU- eller EES-land har sedan 1/5 2006 uppehållsrätt och behöver alltså inget uppehållstillstånd. De ska dock registrera uppehållsrätten med uppgift om försörjning. Grund för bosättning visar då typ av försörjning enligt registrering om uppehållsrätt.</p> <p>För personer som är medborgare i ett land som inte är med i EU- eller EES visar grund för bosättning skälen till att de fått uppehållstillstånd i Sverige.</p> <p>I indelningen grund för bosättning ingår ett stort antal kategorier. I denna promemoria används de övergripande kategorierna arbete, flykting, anhörig, studier, övrigt och uppgift saknas. Bland flyktingar ingår olika grupper, som konventionsflyktingar och skyddsbehövande. I gruppen övrigt finns personer som inte kan föras till någon av de andra grupperna, t.ex. därför att de har ett s.k. ett tidsbegränsat uppehållstillstånd och där information saknas om på vilka grunder detta getts. De personer som ingår i kategorin uppgift saknas är till allra största delen medborgare från EU-länder som inte registrerat sin uppehållsrätt.</p>

2014-05-27
Dnr 71-2013:299
10 (10)

Födelseland Födelseland anger det land där personen är född. Födelselandets benämning hänförs till förhållandena vid födelsetidpunkten. Politiska och geografiska förändringar kan i efterhand ändra födelselandet om humanitära skäl åberopas vid ansökan om förändring.

För fullständig dokumentation av uppgifterna om befolkning och invandring, se dokumentationen av befolkningsstatistiken på SCB:s webbplats, <http://www.scb.se/>.

Påbörjande av utbildning i svenska för invandrare Med att påbörja utbildning i svenska för invandrare ett visst år menas att under året för första gången rapporteras som kursdeltagare inom skolformen. För att räknas som kursdeltagare ska en elev ha deltagit i minst en timmes undervisning eller genomgått prövning.