
Ämnesproven i grundskolans årskurs 9 och specialskolans årskurs 10

Religionskunskap
Årskurs 9
Vårterminen 2013



GÖTEBORGS UNIVERSITET

Skolverket

Inledning

De nationella proven i religionskunskap har arbetats fram med utgångspunkt från Lgr 11 och dess kursplan för religionskunskap samt centralt givna direktiv från Skolverket. Efter en serie utprovningar av såväl enstaka uppgifter och hela delprov som bedömningsanvisningar samt arbete med kravgränssättning, fastslogs slutligen provet med tillhörande dokument inför utprovningssomgången 2013.

Provbeskrivning

Det nationella ämnesprovet i religionskunskap för år 9 läsåret 2012/13 genomfördes som två delprov om vardera 120 minuter den 16 och 17 april 2013. Provet baserades på ett urval av de förmågor och kunskapskrav som finns angivna i kursplanen för religionskunskap. Det som prövades i provet är markerat med fet stil i nedanstående tabell.

Tabell 1. Förmågor och delar av kunskapskrav (utan progressionsuttryck) i Lgr11: kursplanen för religionskunskap år 9, samt i det nationella provet i religionskunskap år 9, 2013.

| Förmåga 1 – 5 | Del av kunskapskrav |
|--|---|
| 1. Analysera kristendomen, andra religioner och livsåskådningar samt olika tolkningar och bruk inom dessa. | Eleven har ... kunskaper om kristendomen och de andra världsreligionerna och visar det genom ... centrala tankegångar, urkunder och konkreta religiösa uttryck och handlingar inom religionerna. Dessutom för eleven ... resonemang om likheter och skillnader inom och mellan några religioner och andra livsåskådningar. |
| 2. Analysera hur religioner påverkar och påverkas av förhållanden och skeenden i samhället. | Eleven kan utifrån undersökningar om hur religioner kan påverkas av och påverka samhälleliga förhållanden och skeenden beskriva ... samband med ... resonemang. |
| 3. Reflektera över livsfrågor och sin egen och andras identitet. | Eleven kan också föra ... resonemang om hur livsfrågor skildras i olika sammanhang och hur identiteter kan formas av religioner och andra livsåskådningar på ett sätt som ... för resonemanget framåt ... |
| 4. Resonera och argumentera kring moraliska frågeställningar och värderingar utifrån etiska begrepp och modeller. | Eleven kan resonera och argumentera kring moraliska frågeställningar och värderingar genom att föra ... resonemang och använda etiska begrepp och modeller ... |
| 5. Söka information om religioner och andra livsåskådningar och värdera källornas relevans och trovärdighet. | Eleven kan söka information om religioner och andra livsåskådningar och använder så olika typer av källor ... samt för ... resonemang om informationens och källornas trovärdighet och relevans. |

Genom att provet kom att baseras på ett urval av kursplanens förmågor, möjliggjordes att de utvalda förmågorna prövades vid flera tillfällen, för att eleverna skulle ges mer än ett tillfälle att uppvisa den aktuella förmågan. Förmåga 1 bedömdes vara beroende av aktuella kunskaper om världsreligionerna. Kursplanen specificerar inte i vilken ordning de olika religionerna ska studeras, vilket innebar att merparten av uppgifterna kopplades till denna förmåga samt att uppgifterna innefattade samtliga fem världsreligioner i det centrala innehållet i kursplanen. Därigenom gavs eleverna möjlighet att uppvisa förmågan, oavsett vilka religioner de var mest bekanta med.

Provet som helhet bestod av totalt 26 uppgifter, fördelade mellan delprov A (16 uppgifter) och delprov B (10 uppgifter). Formatmässigt utgjordes uppgifterna av en blandning mellan öppna uppgifter som kräver att eleverna

skriver egna texter, flervalsuppgifter och kortsvarsuppgifter. Majoriteten av flervalsuppgifterna återfanns i delprov A. De olika uppgifterna avsåg antingen att ge belägg för nivå E, nivå E och C eller nivå E, C och A i enlighet med de aktuella delarna av kunskapskraven. Ett undantag utgörs av uppgift 23b i vilken eleven ska förklara och identifiera gemensamma drag beträffande heliga handlingar i kristendom. För att bedömningen av denna uppgift skulle ligga i linje med formuleringen i den aktuella delen av kunskapskravet, ”Eleven har ... kunskaper om kristendomen och de andra världsreligionerna och visar det genom ... centrala tankegångar, urkunder och konkreta religiösa uttryck och handlingar inom religionerna”, kom uppgiften att ge belägg för nivå C och A, men inte E. Totalt kunde provet ge 46 belägg. Fördelningen av dessa belägg mellan de olika förmågor som prövades i provet samt nivåerna E, C och A framgår av nedanstående tabell:

Tabell 2. Belägg fördelat på förmågor i det nationella provet i religionskunskap åk 9, 2013.

| | | | |
|------------------|------------------------|------------------------|-----------------------|
| Förmåga 1 | Belägg för E: 23 | Belägg för C: 7 | Belägg för A: 4 |
| Förmåga 4 | Belägg för E: 3 | Belägg för C: 2 | Belägg för A: 2 |
| Förmåga 5 | Belägg för E: 2 | Belägg för C: 2 | Belägg för A: 1 |
| | Summa belägg för E: 28 | Summa belägg för C: 11 | Summa belägg för A: 7 |

Elevernas provbetyg bestämdes genom en uträkning där hänsyn togs dels till den totala mängden belägg i den enskilda elevlösningen, dels hur dessa belägg fördelades mellan de olika förmågorna. För provbetyget E – A krävdes belägg på minst E-nivå för förmåga 1 och 4. För provbetygen D, C, B och A krävdes därutöver belägg på minst C-nivå för förmågorna 1 och 4. Förmåga 5 undantogs från dessa s.k. breddvillkor eftersom eleverna bedömdes få alltför få tillfällen att uppvisa denna förmåga.

Provet innehöll en rad stödstrukturer i syfte att underlätta för eleverna att förstå hur uppgifterna i provet skulle lösas. Det kompletterades med ett texthäfte som eleverna skulle beredas tillfälle att läsa igenom under ett lektionstillfälle någon av dagarna innan provet. Texthäftet samlades in och delades sedan åter ut i samband med de båda provtillfällena. Provet innehöll vidare en inledande instruktionstext som läraren även läste högt då varje provtillfälle inleddes, illustrationer, förslag på frågeställningar eller begrepp att bygga resonemang på samt en figur som påvisade den möjliga nivån E – A vid varje uppgift i provet. För att ytterligare underlätta för lässvaga elever, fanns bägge delproven inlästa på en CD-skiva. Provet genomgick en grundlig språkgranskning med åtföljande revideringar innan det fastslogs.

Parallellt med elevmaterialet utarbetades bedömningsanvisningar till provet. Bedömningsanvisningarna till de öppna uppgifterna kvalitetssäkrades genom systematiskt arbete med att nå hög samstämmighet mellan olika bedömare. I bedömningsanvisningarna återfinns, förutom instruktioner till bedömning av de enskilda uppgifterna, exempel på autentiska elevsvar från utprövningarna av uppgifterna som illustration till de olika nivåerna E, C och/eller A.

Resultat

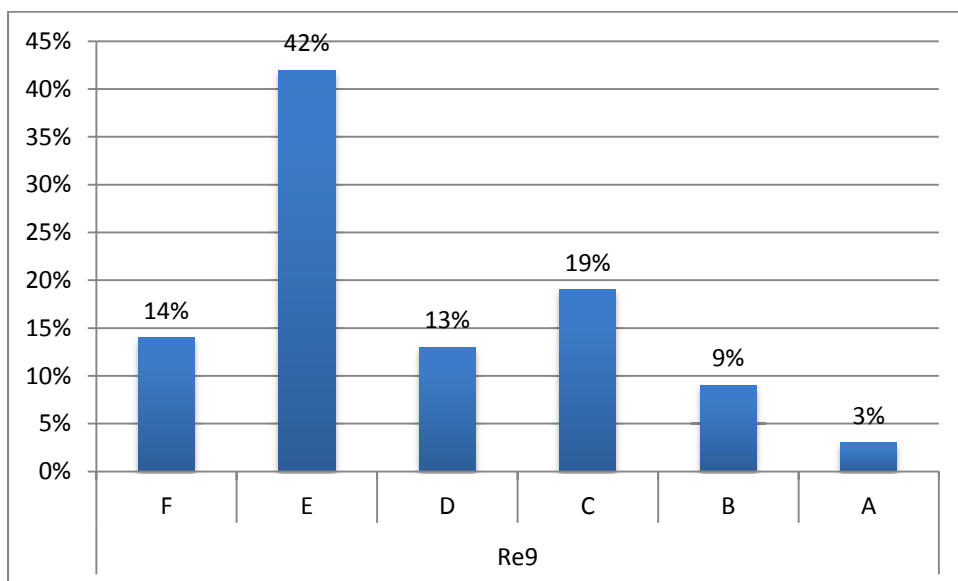
Lärare som genomförde något av proven i samhällsorienterande ämnen i åk 9 uppmanades att senast den 18 juni rapportera in provbetygen för samtliga elever till Statistiska centralbyrån. Därutöver skulle resultaten för de elever som var födda den 6:e, 16:e och 26:e i varje månad inrapporteras till en digital databas. Denna inmatning gjordes för var och en av provets uppgifter. Elevens provbetyg räknades sedan fram av databasen. Resultaten för 1700 elever rapporterades in på detta sätt. Sedan materialet rensats från felaktiga inmatningar, återstod 1685 elever vilka alltså utgör ett slumpmässigt urval ur gruppen som genomförde proven. De utgör dock inte hela populationen, varför de resultat som framkommer i nedanstående redovisning får betecknas som i viss mån preliminära.

För elever födda den 6:e i varje månad skulle läsliga kopior på bedömda elevhäften inklusive formuläret för sammanställning av elevresultat skickas in till den provansvarige vid Göteborgs Universitet. Dessa kopierade elevlösningar utgör underlag för en pågående kvalitativ analys.

Provbetyg

Följande fördelning av provbetyg framkommer i det slumpmässiga urvalet av 1685 elever som genomfört 2013 års nationella prov i religionskunskap för årskurs 9:

Diagram 1. Fördelning av provbetyg i det nationella provet i religionskunskap åk 9, 2013.



Det enskilt vanligaste provbetyget var E, medan bara ca 3 % av eleverna fick provbetyget A. Ungefär en sjuandedel av eleverna blev inte godkända på provet.

De ämnesspecifika förmågorna och delarna av kunskapskrav

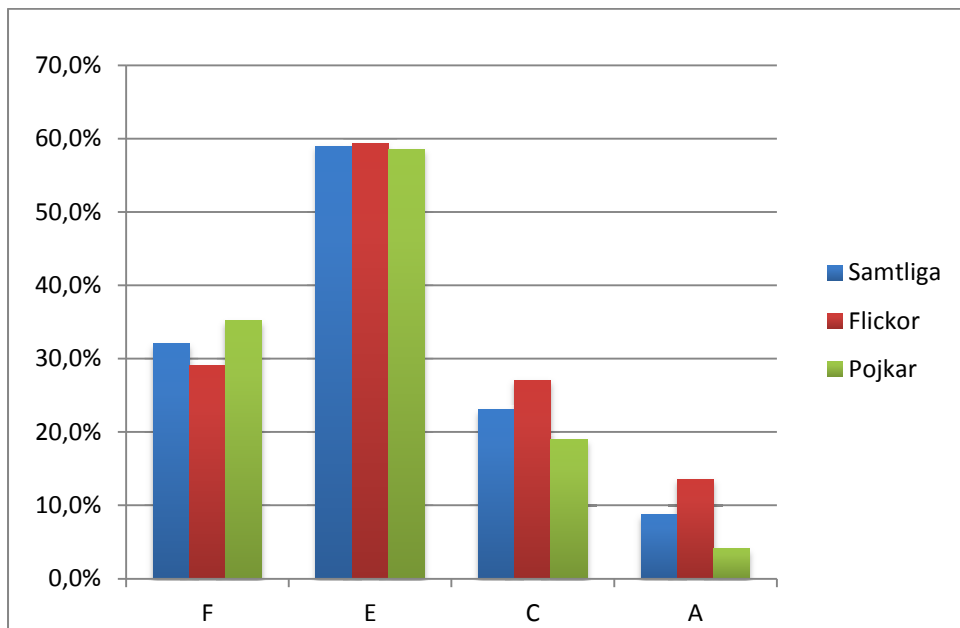
Vid en analys av hur eleverna har klarat uppgifterna fördelat över de olika förmågorna, och därmed delarna av kunskapskraven som prövas i provet, framgår att de uppgifter som eleverna klarat bäst är kopplade till förmåga 4, ”Resonera och argumentera kring moraliska frågeställningar och värderingar utifrån etiska begrepp och modeller”. Av de sju uppgifter som kunde ge belägg för A-nivå i provet, återfinns den uppgift som hade högst andel A under denna förmåga. Det gäller uppgift 12 där eleven ska föra ett resonemang kring begreppet förlåtelse. 14,7 % av eleverna bedömdes visa belägg för nivå A på uppgiften. Motsvarande siffra för den andra etikuppgiften, nummer 25, i vilken eleven skulle föra ett resonemang baserat på etiska modeller var betydligt lägre, 8,8 %. Detta kan bero på att etiska modeller är ett område som inte ingått i tidigare kursplaner för grundskolan, och att detta nya undervisningsinnehåll ännu inte hunnit etableras. Ytterligare en förklaring skulle kunna vara att uppgift 25 är den allra sista uppgiften i provet varvid det sämre resultatet delvis skulle kunna bero på en ren utmattningseffekt hos eleverna. På de fyra uppgifter som gav möjlighet till belägg för nivå A för förmåga 1, ”Analysera kristendomen, andra religioner och livsåskådningar samt olika tolkningar och bruk inom dessa”, är andelen elever med A-belägg generellt sett lägre. Till förmåga 5, ”Söka information om religioner och andra livsåskådningar och värdera källornas relevans och trovärdighet”, fanns en uppgift som prövade upp till nivå A. 10,7 % av eleverna fick denna bedömning.

Dessa skillnader skulle kunna tänkas bero på att uppgifterna i olika grad gett eleverna möjlighet att visa prov på sina förmågor. En annan tänkbar förklaring är att skillnaderna beror på att förmåga 1 i avsevärt högre grad än förmåga 4 och 5 är beroende av specifika faktakunskaper och därmed vilken undervisning eleverna nyligen genomgått. De insända kopiorna på elevlösningar ger underlag för vidare analys i detta avseende.

Resultat fördelat på faktorerna kön och undervisning i svenska

Vid en jämförelse baserad på kön framkommer att flickor generellt har uppnått högre resultat än pojkar. När provresultatet analyserats utifrån andelen elever som i genomsnitt fått F eller E på de olika uppgifterna i provet, samt C eller A på de uppgifter där detta var möjligt, framkommer att skillnaderna mellan pojkar och flickor är små när det gäller den genomsnittliga andelen F och försumbar när det gäller andelen som i genomsnitt fått E på uppgifterna. För de högre nivåerna C och A är skillnaderna mer uttalade. En större andel av elevsvaren från flickorna har bedömts ge belägg för nivå C och A än vad som är fallet för pojkarna.

Diagram 2. Skillnad mellan andelen flickor och pojkar som i genomsnitt bedömts få F, E, C och A på uppgifterna i det nationella provet i religionskunskap åk 9, 2013.



Vid en närmare analys av resultaten för flickor respektive pojkar på enskilda uppgifter, framkommer att skillnaderna är relativt små när det gäller resultaten på flervalsuppgifter och andra uppgifter med strukturerade svarsformat. I några fall får flickor väsentligt bättre resultat än pojkar, som uppgift 9 där hinduism är i fokus. Det finns dock vissa flervalsuppgifter som pojkarna har klarat bättre än flickorna, till exempel uppgift 8 där frågan gäller hur det enligt Bibeln gick till när människorna fick de tio budorden. 69,3 % av pojkarna har klarat denna uppgift, att jämföra med 61,8 % av flickorna.

Det är dock tydligt att pojkarna i allmänhet får sämre resultat än flickorna på de öppna uppgifter som kräver längre svar. Resultaten på de sju uppgifter som kunde ge belägg för nivå A i det nationella provet i religionskunskap för åk 9 återfinns i nedanstående tabell:

Tabell 3. Jämförelse mellan resultatet för pojkar och flickor på de öppna uppgifter som gav belägg upp till nivå A i det nationella provet för religionskunskap för åk 9, 2013.

| Uppgift → | 12 | 12 | 14 | 14 | 16 | 16 | 18 | 18 | 21 | 21 | 23b | 23b | 25 | 25 |
|-----------|-----|-----|-----|-----|-----|-----|-----|-----|-----|-----|-----|-----|-----|-----|
| Nivå ↓ | F | P | F | P | F | P | F | P | F | P | F | P | F | P |
| F | 5 % | 14% | 24% | 42% | 56% | 66% | 32% | 45% | 27% | 41% | 56% | 78% | 35% | 51% |
| E | 29% | 50% | 33% | 36% | 24% | 23% | 31% | 37% | 29% | 34% | 0% | 0% | 31% | 31% |
| C | 45% | 30% | 28% | 18% | 14% | 9% | 26% | 15% | 28% | 21% | 32% | 19% | 21% | 13% |
| A | 22% | 7% | 15% | 5% | 6% | 2% | 11% | 3% | 17% | 5% | 12% | 3% | 12% | 5% |

F: Flickor (n: 825)

P: Pojkar (n: 834)

Förutom vad gäller kön, finns det även skillnader i resultat på provet mellan de elever som blivit inrapporterade med svenska som andra språk (SvA) och övriga elever. Endast ett förhållandevis litet antal elever, 109 stycken, tillhör den inrapporterade SvA-gruppen. Givet det begränsade urvalet är det vanskligt att dra några slutsatser beträffande resultat på uppgiftsnivå för denna grupp i förhållande till hela populationen. Det kan dock noteras att resultatet för SvA-eleverna vad gäller provbetyg visserligen är något lägre, men att det inte på något dramatiskt sätt skiljer sig från totalpopulationens.

Tabell 4. Jämförelse av provbetyg mellan samtliga elever i urvalet (n: 1685) och de elever som inrapporterats med svenska som andraspråk (SvA) (n: 109) i det nationella provet i religionskunskap för åk 9, 2013.

| | Provbetyg | | | | | |
|-----------------|-----------|------|------|------|-----|-----|
| | F | E | D | C | B | A |
| Samtliga elever | 14 % | 42 % | 13 % | 19 % | 9 % | 3 % |
| SvA | 19 % | 46 % | 16 % | 10 % | 7 % | 2 % |

Provs konsistens

Ett mått på provets inre konsistens är Cronbach Alpha. Detta mått innebär att det ska finnas en överensstämmelse mellan olika elevers lösningsfrekvens för olika uppgifter. Elever som löser uppgifter på en högre nivå ska genomgående lösa den typen av uppgifter på samma nivå. Omvänt ska elever som löser uppgifter på en lägre nivå genomgående lösa uppgifter på denna nivå. Måttet anger att uppgifterna i högre eller mindre grad mäter samma förmågor. Ett acceptabelt resultat brukar anges som 0,7 och över. Resultatet för provet var 0,87.

Lärarenkät

I lärarinformationen ombads lärarna att fylla i en digital enkät som ett led i uppföljningen av provet. Totalt 343 lärare fyllde i enkäten. En majoritet, eller ca 74 % av lärarna, angav att de uppfattade provet i sin helhet som bra eller ganska bra. 50 % av lärarna menade att provet hade varit lagom omfattande medan 48 % menade att provet var alltför omfattande. Endast 2 % menade att provet borde ha varit mer omfattande. I kommentarerna till denna fråga hävdar de flesta av lärarna som menade att provet var alltför omfattande att den stora mängden frågor gjorde att elever inte orkade genomföra provet fullt ut. Ca 76 % av lärarna menar dock att skrivtiden om 2 x 120 minuter var lagom. Nära sammankopplat med detta är lärarnas skattning av svårighetsgraden i de olika delproven. Det framgår att en klar majoritet bedömt svårighetsgraden som rimlig, men att av de som haft en avvikande åsikt är det ytterst få som menar att delproven varit för lätta. Delprov B har bedömts som något svårare än delprov A. Beträffande de förbestämda betygsgränserna menade totalt ca 81 % av lärarna att de var rimligt satta. På en fråga om lärarna ansåg att resultaten på provet låg i linje med elevernas övriga prestationer under läsåret, valde ca 59 % av lärarna svarsalternativet "Ja, för flertalet", medan 26 % angav alternativet "Ja, för cirka hälften".

Slutsatser

De viktigaste slutsatserna utifrån erfarenheterna av konstruerandet, genomförandet och resultatet av det nationella provet i religionskunskap för år 9 2013 är följande:

- På grund av kursplanens konstruktion kom provet att präglas av en obalans mellan de olika förmågor som prövades. Eftersom de högre provbetygen var beroende av belägg från flera förmågor, kom eleverna att få alltför få tillfällen att uppvisa dessa förmågor. Provet innehöll vidare alltför få uppgifter som mätte upp till nivå A och ett flertal av uppgifterna på nivå E hade en omotiverat hög andel icke godkända svar.
- Provet var alltför omfattande för många elever så till vida att frågorna upplevdes som krävande och alltför många till antalet. Detta måste dock vägas mot att det behövs en större mängd uppgifter för att dels garantera en rimlig mätsäkerhet, dels ge eleverna fler möjligheter att visa att de innehar de olika förmågorna.
- Bedömningsanvisningarna förefaller att ha fungerat väl, att döma av lärarenkäten och av att de förefaller ha bidragit till att SvA-elever som kan förväntas ha vissa språkliga svårigheter, har presterat relativt väl på provet. Bedömningsanvisningarna kan dock göras mer tydliga och även utformas som facit för flervalsuppgifterna.
- Det är angeläget att gå vidare med den kvalitativa och kvantitativa analysen av det nationella provet i religionskunskap för år 9. Analysarbetet ger värdefulla insikter i såväl elevprestationer som provkonstruktion.