
Ämnesproven i grundskolans årskurs 9 och specialskolans årskurs 10

Samhällskunskap
Årskurs 9
Vårterminen 2013



GÖTEBORGS UNIVERSITET

Skolverket

Inledning

Skolverket har fått i uppdrag av regeringen att ansvara för och införa nationella prov i SO-ämnena (dvs. geografi, historia, religionskunskap och samhällskunskap) i årskurs 9. Skolverket har i sin tur gett i uppdrag åt Göteborgs universitet att konstruera och pröva ut de nationella proven i samhällskunskap för åk 6 och åk 9. Denna rapport behandlar ämnesprovet i åk 9. Proven införs 2014. En för skolorna obligatorisk utprovning av proven genomfördes den 16 och 17 april 2013 (Regeringsbeslut 1B, 2011-11-24).

Mer information om proven finns tillsammans med prov, lärarinformation och bedömningsanvisningar på www.sobedomning.se/npsportal/

Lärarna har digitalt inrapporterat provbetyg och uppgiftsresultat för ett urval av elever. Lärare har också besvarat en digital enkät. Ett urval av hela elevlösningar har också skickats in.

Denna rapport bygger på de inrapporterade provresultaten, de hela elevlösningarna och lärarenkäterna. Det är viktigt att notera att resultaten från proven i rapporten kan avvika från SCBs statistik som bygger på samtliga elevers resultat. Det är också viktigt att hålla i minnet att det är knappt hälften av lärarna för de aktuella åldrarna som har besvarat enkäten och att det kan påverka utfallet.

Beskrivning av ämnesprovet

Bakgrund

Ämnet samhällskunskap förekommer bara i de nordiska länderna. I övriga världen så finns ofta ett ämne som påminner om statvetenskapsdelen inom samhällskunskap, men inget med vårt ämnes alla olika delar. Det finns inga andra nationella prov i ämnet. Utvecklingspotentialen är stor. Under framtagandet av ämnesprovet har tusentals elever och hundratals lärare medverkat vid provningarna. Under de första försöken så arbetade vi mycket med större ”case”-liknande uppgifter. Eftersom ämnet samhällskunskap ofta bygger på att generella företeelser belyses med aktuella frågor globalt eller lokalt, så upptäckte vi snabbt genom provningarna att vi var tvungna att konstruera uppgifter som verkligen adresserade det generella i ämnet, men prövade kunskapskraven och återfanns inom det centrala innehållet. Vi övergick alltmer till mer avskalade uppgifter, utan långa inledande texter. Samhällskunskap har inte, på samma sätt som andra ämnen, en utpräglad kanon. Ämnesprovet måste således ge möjlighet att visa kunskaper trots att det innehåll man arbetat med, t.ex. begreppet demokrati, kan vara olika. Vi prövade många formuleringar för att verkligen se till att de flesta elever ville börja på våra frågor. Detta arbete har gett resultat. Vi har analyserat 3000 inkomna uppgifter (ur 100 slumpvis valda lösningar av inskickade c:a 400). Eleverna hade påbörjat svar på 98,3% av uppgifterna. Det innebär inte att de visat belägg på E-nivå, men de påbörjar sina svar, även på svårare öppna uppgifter.

Vid provkonstruktion talar man ofta om god mätsäkerhet. Det kan låta tekniskt men är samma sak som att eleven skall ges så rimlig chans som möjligt att visa sina kunskaper och att provet speglar elevernas faktiska kunskaper så bra som möjligt. God mätsäkerhet kräver att elever prövas med fler frågor inom varje delkunskapskrav. Annars beror provresultatet alltför mycket på slump. Ett stort antal öppna uppgifter blir tungt att genomföra för eleven och bedöma för läraren.

Skolverket genomförde under 2012 en genomgång av de nationella proven som varit och uppmaningen blev att konstruera fler frågor per prov för att kunna bedöma än mer rättvist och för att proven skulle vara stabila över tid. Därför har vi arbetat mycket med att ha med så kallade strukturerade svarsalternativ. Utprovning av dessa har under året varit omfattande. En ytterligare anledning till att pröva strukturerade svarsalternativ var att förmågan i svenska språket inte får ge alltför stort genomslag i ämnet samhällskunskap.

Vi har också arbetat mycket med så kallade stödstrukturer i provet. En stödstruktur ska hjälpa eleven att kunna ge så bra svar som möjligt, utan att ge svaret på frågan. Vi upptäckte att alltför avancerade stödstrukturer kan leda eleverna fel.

En stor del av framtagandet har varit fokuserat på reliabilitetsfrågor, att verkligen förstå vad våra provningar ger, och hur uppgifterna fungera i skolan (mer om detta under ”reliabilitet”).

Utseende

Ämnesprovet i samhällskunskap i åk 9 bestod av två delprov. Det finns ingen principiell skillnad mellan delproven. Samhällskunskap har relativt många uppgifter, 30 stycken. Detta för att få mätsäkerhet och för att ge eleverna möjlighet att svara på och att pröva sina kunskaper på olika frågor både vad det gäller format och innehåll. Samhällskunskap åk 9 har många frågor som ger eleverna möjlighet att visa förmåga upp till nivå A. Endast en fråga gick enbart upp till nivå E, medan 16 stycken gick upp till nivå A. Allt för att eleverna ska ges möjlighet att visa sina kunskaper på högre nivåer vid så många tillfällen som möjligt. Ämnesprovet i samhällskunskap har totalt gett möjlighet att få 75 belägg, dvs. eleverna har haft relativt många möjligheter att visa sina kunskaper på.

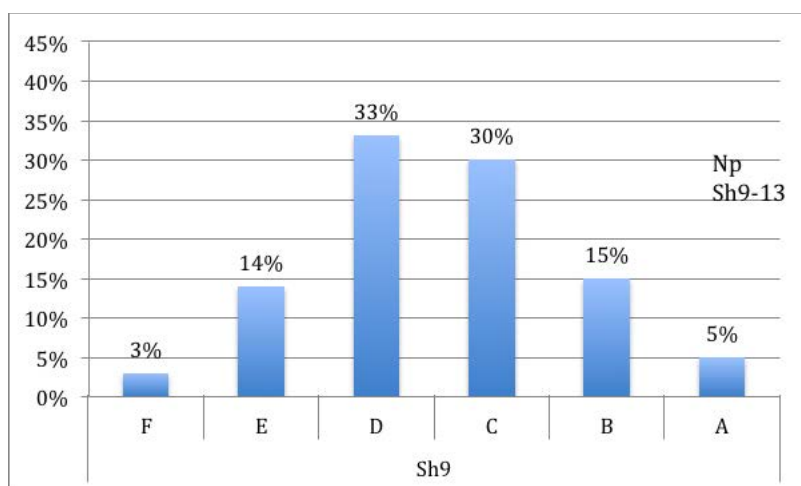
Bedömningsanvisningar

Inga provbetyg ges direkt av elevens svar på uppgifterna. De måste först bedömas av en lärare utifrån våra bedömningsanvisningar. Arbetet med att skapa bra bedömningsanvisningar är ofta minst lika svårt som att skapa bra uppgifter. Vi har arbetat mycket med läsbarheten av dessa och bestämde oss tidigt för att arbeta med ett tvåspaltigt upplägg där det – om möjligt – gick att få en uppgifts bedömning på ett uppslag. Enligt enkäterna och följande intervjuer med bedömande lärare så har detta fallit väl ut (både ämnesprov och bedömningsanvisningar finns för nedladdning på npso-portalen, (sobedomning.se/npsoportal).

Resultat

Resultat från de inrapporterade eleverna

Lärare har rapporterat in ett urval av elever (födda den 6:e, 16:e och 26:e i varje månad). 1600 elever har inrapporterats digitalt, vilket gjorde att vi tidigt hade preliminära resultat att arbeta med. Enligt detta urval så fördelar sig provbetyget på följande sätt:

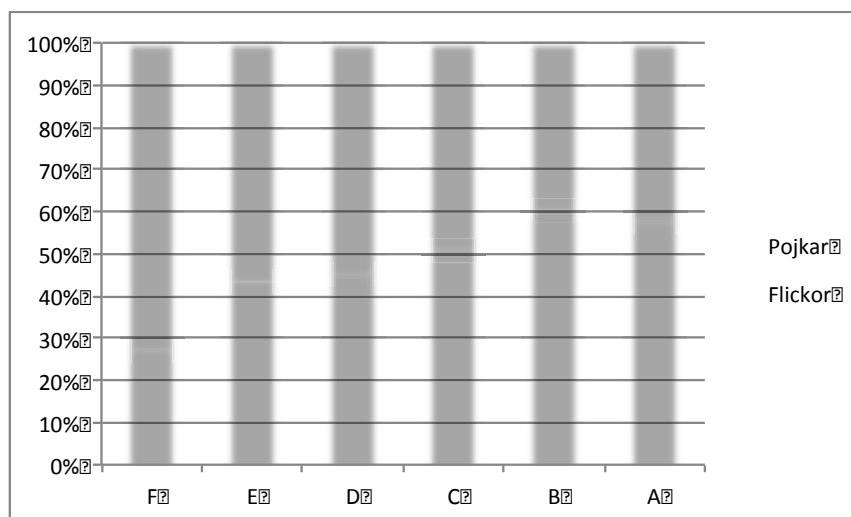


Figur 1. Fördelning av provbetyg samhällskunskap i ämnesproven i årskurs 9 år 2013/Urval.

Slutbetygen i åk 9 presenterades av SCB i slutet av september. Där ligger provbetyget i samhällskunskap mycket nära slutbetyget vad gäller F, d.v.s. ämnesprovets resultat ligger nära lärarnas bedömning av mängden elever som inte klarar kraven för ämnet. På A-nivå så var Äp9 för ”svårt” i relation till lärarnas betygssättning. Slutresultatet för ÄpSh9 föreligger inte när denna rapport skrivs.

Resultat fördelat på faktorerna kön och undervisning i svenska A

Skillnader mellan pojkar och flickor



Figur 2. Fördelning av provbetyg med avseende på kön/Urval. Åk9

Flickor presterar bättre än pojkar på provet. Vad gäller slutbetyget i åk 9 har flickor i många år haft bättre resultat i ämnet än pojkar. Detta diagram baserar sig på urvalet. Senare analyser av det hela resultatet och kommande skolbetyg kommer att kunna ge mer. (Skillnaden är dock mindre än vad den är i ÄpSh6, se den provrapporten).

Vi skulle nu vilja analysera om provet missgynnar eller gynnar pojkar utifrån enbart variabeln ”kön” och inte alls variabeln ”kunskap”. Vi har bearbetat resultaten med modern testteori därman kan jämföra grupper av elever med samma ”kunskapsnivå” med varandra. Man tittar enbart på variabeln ”kön” och inte på de olika resultaten. Då ser man att mycket få uppgifter gynnar ettdera könet, och sett till hela provet är ur denna spekt neutralt (inom de gränser som är satta). Ett viktigt besked för oss.

Några uppgifter gynnar pojkar, några uppgifter flickor. Det är bra, då grupperna kan få möjlighet att visa sina förmågor med olika typer av uppgifter. Uppgifterna kan gynna starkt eller svagt. I detta prov så gynnas de olika grupperna enbart svagt.

De uppgifter som gynnar pojkarna svagt är A5, A10, B2, B13 och B14, alla med strukturerade svaralternativ. Två uppgifter gynnar flickorna svagt, A7 och B7, båda med öppna svarsalternativ. ÄpSh9 har relativt många uppgifter med strukturerade svaralternativ, bl.a. för att vi i denna provomgång skulle pröva detta format. Resultaten tyder på att vi måste fortsätta att utveckla de strukturerade svaralternativen. Ett prov i samhällskunskap måste dock alltid innehålla ett stort antal öppna frågor.

Skillnader mellan de som läser och inte läser SvA

Vi har sett på om uppgifterna *på ett systematiskt sätt* missgynnar de som läser SvA.

På samma sätt som ovan har vi gjort analys på uppgifterna med avseende på om de gynnar eller inte gynnar de som läser SvA. Man kan tro att antagandet är att många uppgifter gynnar de som inte läser SvA. Kom ihåg att i denna analys så jämförs de i de olika grupperna som har samma "förmåga" i ämnet, på enklare svenska, de som är lika duktiga i ämnet (med de antaganden som görs i statistiska bearbetningen). De intressanta resultaten blir nu att endast fem av uppgifterna gynnar någon av grupperna, 3 gynnar SvA-gruppen och 3 de som inte läser SvA.

Uppgift B11, en fråga som handlar om demokrati och har strukturerade svarsalternativ gynnar gruppen SvA starkt, medan frågorna B3 och B12, två öppna frågor med ekonomiskt innehåll respektive demokrati, gynnar SvA-gruppen svagt. SvA-gruppen är starkt missgynnad vid fråga B1 och svagt vid fråga B6 och B13. Båda frågorna är med strukturerade svarsalternativ, där alternativen kräver en del läsning. En tidig analys kan vara att just denna typ av strukturerade frågor kräver god språkförmåga, kanske till och med mer än i öppna uppgifter, i varje fall för att klara E-nivå på frågan.

Vi kan eventuellt anta att kombinationen av format och innehåll styr hur dessa frågor fallit ut. Vi kommer att fortsätta analysera detta och kommer senare att publicera detta på npso-portalen och samhällskunskapsgruppens egen hemsida.

Validitet och reliabilitet

Validitet innebär att ämnesprovet mäter det ska mäta. I detta fall alltså kunskapskravens innehåll, (för en längre genomgång av kursplanen och de olika delarna i kunskapskraven, se vår hemsida (www.ips.gu.se/forskning/forskningsprojekt/nationella-prov-samhallskunskap/)). Under året så har vi tillsammans med grupper av lärare från fältet, arbetat med att våra uppgifter skall ligga så nära delkunskapskraven som möjligt. Under arbetet med bedömningsanvisningarna har vi kunnat använda flera statistiska analysmetoder för att se hur anvisningarna fungerat. Ett stort arbete har lagts på bedömningsanvisningarna.

Reliabilitet innebär att det valida provet, skall mätas på rätt sätt. Ett test kan inte vara valit utan god reliabilitet. ÄpSh9 har ett reliabilitetsmått på 0,91, vilket måste anses som bra eftersom det visar att ämnesprovets delar mäter samma sak. Under året har vi använt flera olika metoder för att utvärdera, analysera och utveckla provet. Med hjälp av detta kan vi se en del intressanta resultat:

Provets uppgifter har varit sådana att elever med både högre och svagare förmåga har uppgifter att arbeta med, det finns uppgifter i ÄpSh9 för alla elever.

Bedömningsanvisningarna har fungerat bra, d.v.s. de kan särskilja eleverna på olika nivåer, precis det som anvisningar skall hjälpa lärare att göra.

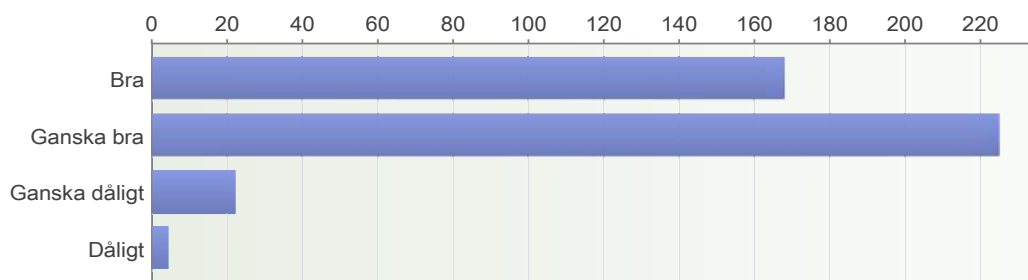
Tillförlitligheten (reliabiliteten) på ämnesprovet har således varit god, men detta är resultatet av relativt stora prövningar som har analyserats noga.

Lärarenkäten

De strukturerade frågorna besvarades av knappt 400 lärare och där det fanns möjlighet att skriva kommentarer utnyttjades det av i snitt 150 lärare.

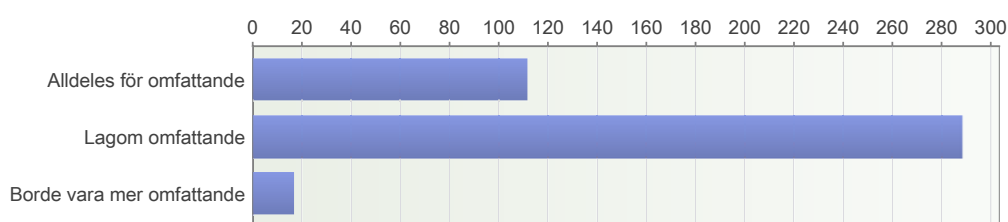
Det nationella provet i samhällskunskap har tagits emot väl av lärarna. Av de lärare som har svarat på enkäten tycker merparten att provet är bra eller ganska bra, 94 %. Endast 1 % anser att provet är dåligt.

Vad tyckte du om ämnesprovet i samhällskunskap som helhet?



Lärarna är nöjda med provens omfattning då 69 % anser att det är lagom omfattande. 26 % tycker att det är för omfattande.

Vad anser du om omfattningen av ämnesprovet i samhällskunskap?

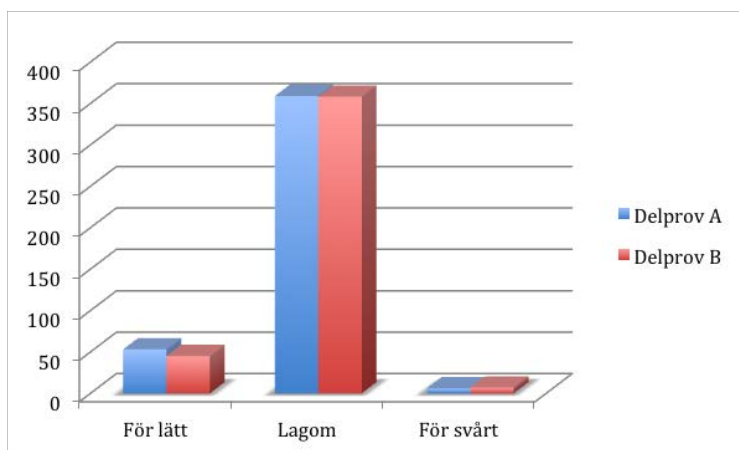


Bland de positiva lärarkommentarerna finns *Jag tycker att ämnesprovet var bra, med en bra mix av resonerande frågor och faktafrågor samt Bra blandning som samlade upp ämnet på ett bra och allmänt sätt.*

De negativa kommentarerna handlar om att provet är för omfattande, det är mycket att bedöma, tillräcklig tid till detta har inte funnits och att de öppna resonerande uppgifterna anses vara för många.

Provet svårighetsgrad upplevs som lagom av lärarna, den stora majoriteten har valt detta alternativ i enkäten.

Hur bedömer du svårighetsgraden i delproven?



Bland lärarkommentarerna finns både positiva och negativa kommentarer kring provets svårighetsgrad, bland de positiva överväger kommentarer kring provets blandning av olika format ex. flervalsuppgifter och resonerande uppgifter *"Bra svårighetsgrad på frågorna, varierade", "Bra med enkla förvals frågor och uppföljning med mer resonerande frågor", "Det kändes väldigt rätt sett utifrån det vi har tagit upp i skolan, vi är helnöjda".*

De lärare som förmedlar kritik mot provets svårighetsgrad framför kritik mot provets flervalsuppgifter där man anser att de varit för enkla för att generera en E-nivå samt att det förekommer kommentarer om att elever skulle kunna få provbetyget E och C genom att kryssa sig till detta. Det är dock inte möjligt att kryssa sig fram till något provbetyg då delkunskapskrav 3 endast provas genom frågor av resonerande karaktär.

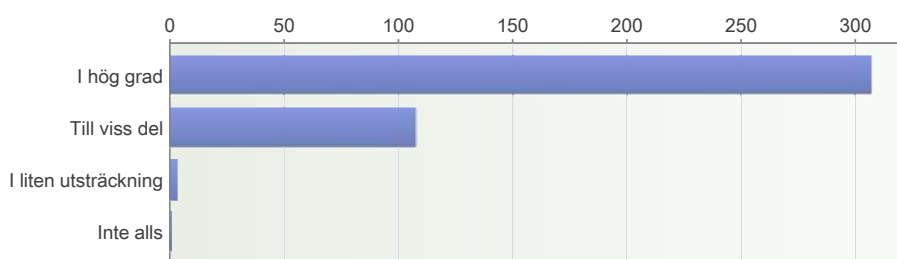
"Det kändes alldeles för lätt att uppnå godkänt. Detta kunde man göra genom att gissa. På många frågor behövdes det bara ett rätt kryss för att uppnå E."

"Det skulle stå tydligare vad som krävs för A-svar. T.ex. "det krävs att du visar på minst två samband och utvecklar dessa mycket."

Flera lärare anser att vi tydligare ska signalera till eleverna vad som krävs för att nå de olika nivåerna på uppgifterna.

När vi utformade provet var det viktigt för oss att uppgifterna innehöll varierade format och att det skulle finnas uppgifter som krävde skrivinsats och även uppgifter som inte krävde så mycket skrivinsats. Detta har lärarna uppfattat som positivt, 67 % av lärarna uppfattar balansen i provet mellan de olika formaten som bra

Har provets innehåll behandlats i undervisningen?



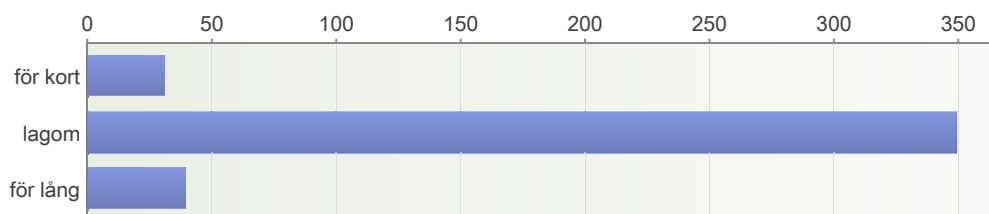
Bland kommentarer finns sådant som att *"Delarna i provet kändes väl igen utifrån läroplanens centrala innehåll och vi har berört i stort sett alla delar."*

De lärare som kommenterar sådant som de inte har tagit upp i undervisningen berör oftast innehållet samhällsekonomi, det verkar som att detta är ett ämne som ofta tas upp sent i åk 9:

"Roligt och tillfredsställande att provet i stor utsträckning behandlade det vi har arbetat med i undervisningen. Enda undantaget var samhällsekonomi, som vi har valt att läsa sist i terminen."

Provet skrivtid var 120 minuter per delprov, detta upplevde majoriteten av lärarna som lagom. Lärarna kommenterar denna fråga i enkäten med att de flesta hann klart på avsatt tid, en del var klara efter ca 80 min men att det fanns utrymme för alla att hinna med.

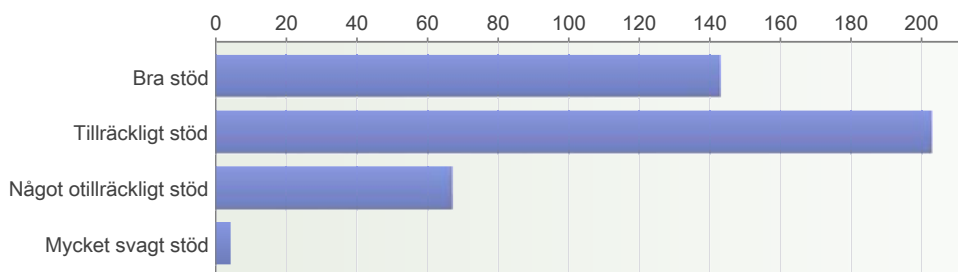
Skrivtiden (120 min) var...



Eftersom ÄP samhällskunskap åk 6 har en rast inlagd i sitt prov, på varje delprov, så har vi i enkäten ställt frågan om lärarna tror att det skulle vara bra med rast för eleverna. Majoriteten tror inte detta eftersom de tror att eleverna då kan bli stressade och behöva göra avbrott i sina tankegångar.

För att ett nationellt prov ska kunna bedömas på ett likvärdigt sätt så behövs tydliga bedömningsanvisningar, 35 % av lärarna anser att bedömningsanvisningarna har gett bra stöd vid bedömningen och 49 % anser att de gett ett tillräckligt stöd. Endast 1 % anser att de fått ett mycket svagt stöd.

Vad anser du om utformningen av häftet bedömningsanvisningar med avseende på vilket stöd det gav vid bedömning?



Kommentarerna kan delas in i fem grupper; bra stöd, funderingar över nivåbeskrivningarna och begreppen, avsaknad av elevlösningar, tydlighet gentemot eleverna samt hur man ska hantera felaktiga svar.

Exempel på lärare som upplevt bedömningsanvisningen som ett bra stöd:

"Jag tyckte att det var bra anvisningar. Självlärt blir det ändå tolkningar som kan vara fel. Jag tyckte att jag lärde mig själv en del. Har tänkt om när jag bedömt insatser för mina yngre elever."

Kommentarer från lärare som berör innehållet i nivåbeskrivningarna och begreppen där:

"Gällande vad som är konkretisering i flera led och problematisering kunde tydligheten ökas. Ibland kändes det som att de flöt ihop" "Det var svårt att tolka vad som var en problematisering i vissa frågor, borde finnas tydliga angivet vad som kan tolkas som en problematisering"

Kommentar från lärare som tyckte att fler elevlösningar på nivån som inte klarade sig skulle ha funnits med:

"Det kunde ha funnits fler exempel på elevlösningar som inte klarade kraven".

En del lärare för också fram synpunkter om att vi borde ha varit tydligare mot eleverna och förklarat för dem vad vi har krävt på de olika nivåerna:

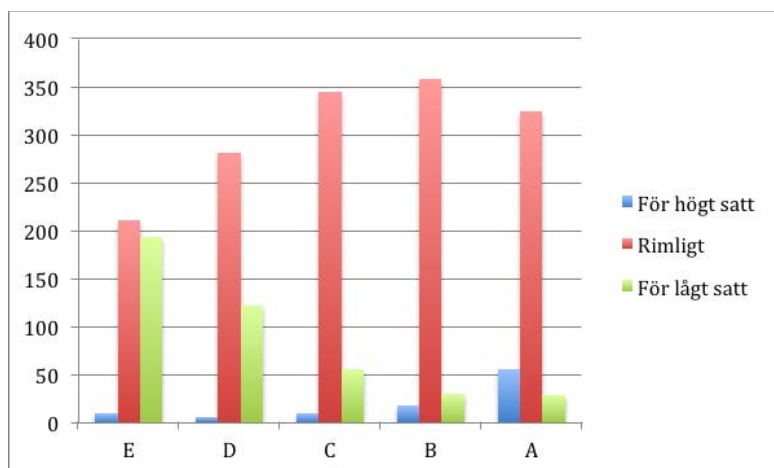
"För mig fungerade det, men en fundering kan vara om inte eleverna innan proven borde få veta vad de olika nivåerna innebär. precis som i bedömningsanvisningarna till mig vara medvetna om att för A krävs exempelvis två argument med konsekvensbeskrivning samt perspektivbyte."

En del lärare har också ställts inför dilemman att eleven svarar korrekt till viss del, och svaret innehåller även felaktigheter, hur bedömer man detta?

"Om eleven når nivå C och har korrekta och tydliga konkretiseringar, problematiseringar etc. men i sitt svar också har grova felaktigheter, ska avdrag då göras på något sätt för dessa?"

Gränserna för de olika provbetygen är framtagna på gränssättningsmöten där aktiva lärare är med och tar fram gränserna.

De absolut flesta lärare i vår enkät anser att vi har tagit fram rimliga gränser för de olika provbetygen. Där man är mest tveksam är E-nivån som ganska många anser är för lågt satt. En del anser också att vi har satt gränsen för A högt, att deras elever som burkar prestera på A-nivå nu inte har nått dit.



Kommentarer som berör för låg E-nivå:

"Upplevde att det i stort sett var omöjligt att inte få E om man bara svarade på alla frågor."

Kommentarer som berör för hög A-nivå:

"Våra A-elever hade riktigt svårt att nå ett A, de flesta fick nöja sig med ett B. Det kändes som att poängnivån skulle vara något lägre, de flesta av de nämnda hade rätt antal rätt på nivå A men missade på sammanlagda antalet."

"Vissa A-frågor var lite väl höga gränser på, vilket gjorde det svårt att nå detta betyg."

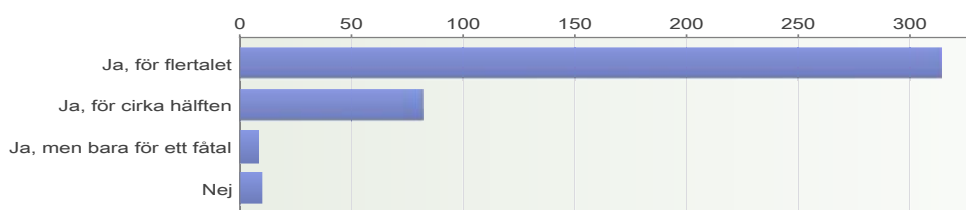
Kommentarer som berör flera nivåer:

"Enligt Lgr 11 rimligt. I verkligheten, orimligt och för tufft"

"Provet sänder fel signaler till eleverna gällande betygen. Betyget A ska innebära näst intill perfekta prestationer. I ordinarie undervisning ställer vi också betydligt högre krav för betyget E och vad jag anser helt i enhet med de styrdokument och riktlinjer vi har att förhålla oss till."

"Resultaten ligger relativt nära klassens resultat i övrigt i samhällskunskap."

Anser du att resultaten på provet ligger i linje med elevernas övriga prestationer under läsåret?



Lärarkommentarerna hamnar i två grupper; de som tycker att resultaten har stämt och de som tycker att eleverna har hamnat för högt i förhållande till tidigare prestationer.

"Ja, för mig blev nationella provet en bra bekräftelse i min egen bedömning av eleverna."

"Det stämde nästan 100 % överens med elevernas tidigare prestationer och tidigare betyg."

"ca 90 % av eleverna har fått ett högre betyg på detta än vad de fick på höstterminen"

Slutsatser

Ämnesprovet i samhällskunskap åk 9 genomfördes för första gången under vårterminen 2013.

Utifrån enkäterna så har provet tagits emot bra och återspeglar lärarnas syn på ämnet och deras syn på elevernas kunskapsnivå. Man kan säga att provet har ”igenkänningsvaliditet”. Utifrån våra analyser så har uppgifterna haft låg tröskel, så tillvida att eleverna försökt att lösa uppgifterna. Eftersom det varit ett uttalat mål för oss, så är resultatet gott. Vid utvecklandet av uppgifter till kommande prov så måste denna ambition bibehållas.

ÄpSh9 har haft en relativt jämn fördelning mellan uppgifter med öppna och strukturerade svarsalternativ. Under rubriken omfattning så har lärare kommenterat att det upplevts som ”lagom”. Eftersom vi vill behålla antalet uppgifter för att ge eleverna goda möjligheter att visa sina kunskaper, så måste arbetet med att utveckla strukturerade uppgiftsalternativ fortsätta. Analyserna för grupperna flickor/pojkar, SvA/Icke-SvA tyder också på det. Dock så kommer ett ämnesprov i samhällskunskap alltid att behöva innehålla ett stort antal öppna frågor.

I förhållande till slutbetygen i åk9 så ligger ÄpSh9 mycket nära resultatet för F. Men trots att huvuddelen av lärarna anser att kravgränserna är lagom satt, så finns det en kritik att vissa uppgifter, framförallt strukturerade uppgifter, haft för ”låg E-nivå”. Denna instegsgräns bör utvecklas.

ÄpSh9 2013 ger många möjligheter att visa förmåga på nivå A. Inom Äp9 så har kravgränserna för A varit ”för svåra”. Vi har anledning att analysera detta vidare.

Bedömningsanvisningarna och den av oss valda layouten verkar ha fallit väl ut. Dock finns kommentarer om det språk som utvecklas i bedömningsanvisningarna och som går tillbaka på kunskapskraven, dvs många uttryck av typen ”konkretiseringar”, ”nyanseringar” mm. En del lärare uppfattar instruktionerna som svårtydda.

Utifrån de analyser vi gjort så har provet relativt höga värden för reliabilitet, bedömningsanvisningarna har kunnat åtskilja de olika nivåerna i elevsvaren, och provet som helhet ger eleverna möjlighet att hitta uppgifter för sin kunskapsförmåga på alla nivåer.

Utvidgade versioner av denna rapport kommer att publiceras på So-ämnenas egen webbplats:

www.sobedomning.e/npsportal

och samhällskunskapgruppens webbplats:

www.ips.gu.se/forskning/forskningsprojekt/nationella-prov-samhallskunskap/