

## Elever och studieresultat i komvux 2013

I denna PM beskriver vi statistik om kommunal vuxenutbildning (komvux) år 2013. Syftet är att ge en beskrivning av komvux utifrån den officiella statistiken, där de huvudsakliga resultaten lyfts fram. Texten är också tänkt att fungera som ett stöd för den som vill veta mer om vilken nationell statistik som finns om komvux och hur statistiken kan tolkas.

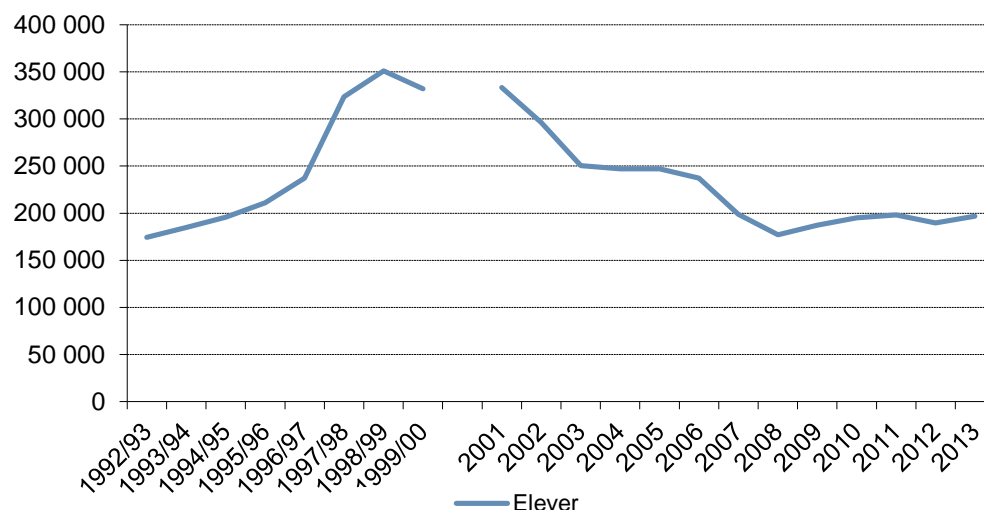
### Elever i komvux

Komvux erbjuds i form av kurser på grundläggande och gymnasial nivå. I den nationella statistiken om komvux skiljs mellan elever och kursdeltagare. En elev är en person som har studerat en eller flera kurser i komvux under året.<sup>1</sup> Eleven räknas som kursdeltagare på varje kurs där han eller hon deltagit, varför antalet kursdeltagare överstiger antalet elever.

#### Närmare 200 000 elever i komvux under året

Totalt studerar 197 000 elever i komvux 2013. Det motsvarar drygt 3 procent av befolkningen i åldern 20–64 år. Den stora majoriteten studerar på gymnasial nivå. Det är 162 000 elever som studerar på gymnasial nivå och 34 000 elever som studerar på grundläggande nivå. Jämfört med året innan har antalet elever i komvux ökat igen. Det är antalet elever på gymnasial nivå som har ökat med 7 000, medan antalet studerande på grundläggande nivå är i princip oförändrat.

Diagram 1. Antal elever i komvux läsåret 1992/93 till kalenderåret 2013.



<sup>1</sup> En elev som läser kurser både på grundläggande och på gymnasial nivå räknas som elev på den nivå där han eller hon har läst flest verksamhetspoäng under året. Det innebär att antalet elever på varje enskild nivå underskattas.

Över tid har antalet elever i komvux varierat kraftigt, framför allt till följd av statliga satsningar som kunskapslyftet och den pågående satsningen på yrkesvux. I slutet av 1990-talet var antalet elever som högst – över 350 000 elever.

### Stor spridning i elevgruppen

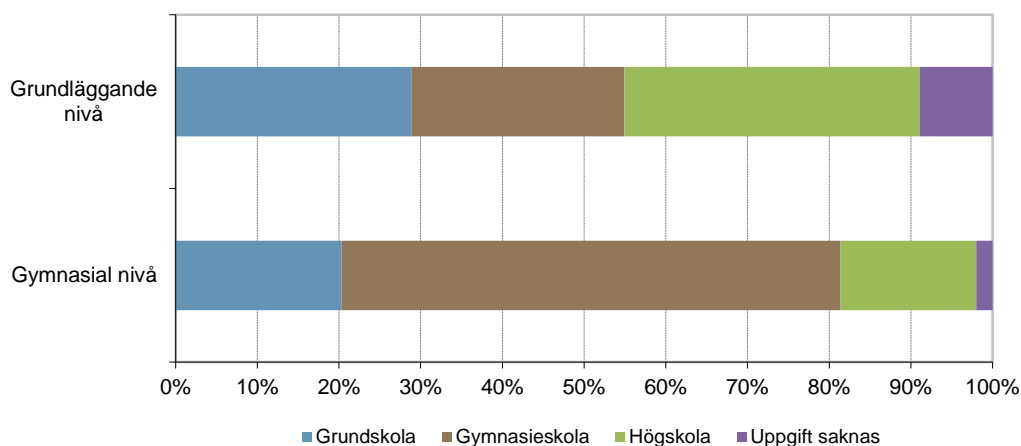
Det är fler kvinnor än män som studerar inom komvux. Både på grundläggande och på gymnasial nivå är nästan två tredjedelar av eleverna kvinnor.

Förutom när det gäller könsfördelning finns tydliga skillnader mellan eleverna, både inom och mellan utbildningsnivåerna i komvux. På grundläggande nivå är 91 procent av eleverna utlandsfödda medan motsvarande andel på gymnasial nivå är 32 procent. Andelen elever födda utomlands har varit stabil under de senaste åren.

Åldersfördelningen skiljer sig åt framför allt beroende på om eleven är född i Sverige eller utomlands. Genomsnittsåldern i komvux är 30 år men många av de svenskfödda eleverna är betydligt yngre. Bland de svenskfödda eleverna är hälften under 25 år, vilket kan jämföras med två av tio av de utlandsfödda eleverna. Eftersom de svenskfödda eleverna oftare studerar på gymnasial nivå är eleverna generellt yngre på gymnasial jämfört med grundläggande nivå.

Eleverna i komvux har också mycket varierande utbildningsbakgrund. På grundläggande nivå har nästan 30 procent högst en grundskoleutbildning sedan tidigare medan 36 procent har högskoleutbildning.<sup>2</sup> På gymnasial nivå är det 20 procent som har högst grundskoleutbildning och 17 procent som har högskoleutbildning. Flertalet på gymnasial nivå i komvux har högst en gymnasieutbildning sedan tidigare.

**Diagram 2.** Utbildningsbakgrund hos elever i komvux 2013, fördelat på utbildningsnivå. Procent.



<sup>2</sup> Högskoleutbildning definieras i statistiken som studier på eftergymnasial utbildning motsvarande minst en termin.

## Kursdeltagare och kurser

En elev i komvux kan delta i en eller flera kurser och räknas då som en kursdeltagare per kurs. Det totala antalet kursdeltagare 2013 är nästan 740 000. I genomsnitt deltar varje elev därmed i knappt fyra kurser. Eleverna deltar i genomsnitt i något färre kurser 2013 jämfört med 2012.

Den kurs på grundläggande nivå som har flest kursdeltagare är liksom tidigare år svenska som andraspråk. Totalt studerar 33 000 kursdeltagare denna kurs, vilket motsvarar 41 procent av samtliga kursdeltagare på grundläggande nivå. Nästan samtliga kommuner som erbjuder komvux på grundläggande nivå anordnar kursen svenska som andraspråk.

På gymnasial nivå är kursutbudet betydligt större. Den kurs som har flest kursdeltagare 2013 är orienteringskurs med 37 000 kursdeltagare, följt av psykologi 1 och hälsopedagogik med knappt hälften så många. Sedan den 1 juli 2012 finns nya ämnesplaner för komvux på gymnasial nivå.<sup>3</sup> Detta år är det första året då samtliga de 25 största kurserna på gymnasial nivå är enligt de nya styrdokumenterna.

### Studier på distans vanligast på gymnasial nivå

Utbildningen inom komvux ska kunna erbjudas flexibelt bl.a. när det gäller tid, plats och studieform. Statistiken visar att ej schemalagd undervisning, t.ex. distansundervisning eller studier under andra flexibla former, är vanligast på gymnasial nivå. Det är 20 procent av kursdeltagarna på gymnasial nivå som studerar på distans. Motsvarande andel på grundläggande nivå är 5 procent. Andelen som studerar på distans eller under andra flexibla former har ökat kraftigt under den senaste tioårsperioden.

Studier på kvällstid är vanligast på grundläggande nivå i komvux. Totalt studerar 7 procent av kursdeltagarna på grundläggande nivå på kvällstid, jämfört med 2 procent av kursdeltagarna på gymnasial nivå. Över tid har andelen som studerar på kvällstid minskat.

### Andelen som läser hos annan anordnare på samma nivå som 2011

I de allra flesta fall är det kommuner som är huvudman för komvux.<sup>4</sup> Kommuner kan anordna utbildningen i egen regi eller upphandla sin utbildning av andra utbildningsanordnare, t.ex. privata utbildningsföretag, studieförbund eller folkhögskolor. Andelen kursdeltagare som läser hos en annan anordnare har ökat över tid. År 2013 studerar 42 procent hos annan anordnare, vilket är samma nivå som 2011 men högre än 2012. Över de senaste tio åren har andelen som studerar hos annan anordnare ökat med 20 procentenheter.

---

<sup>3</sup> För komvux på grundläggande nivå finns nya kursplaner.

<sup>4</sup> I ett fåtal fall är det ett landsting som är huvudman. 2013 studerar 257 elever med ett landsting som huvudman.

## Studieresultat

Studieresultaten för komvux redovisas på flera olika sätt i statistiken. För både grundläggande och gymnasial nivå finns uppgifter om hur många kursdeltagare som under året har slutfört eller avbrutit sin kurs, alternativt avser att fortsätta studierna under nästa kalenderår.<sup>5</sup> För komvux på gymnasial nivå redovisas uppgifter om betygsfördelning. Sedan hösten 2011 finns även uppgifter om slutbetyg från komvux på gymnasial nivå.

### Sju av tio kursdeltagare slutför sin kurs

Sett till hela komvux är det 70 procent som under året slutför den kurs de har påbörjat. Därutöver är det 18 procent som avbryter sin kurs och 12 procent som antas fortsätta kursen nästkommande år. Andelen som slutför sin kurs har varit relativt oförändrad under ett antal år.

På grundläggande nivå är det en lägre andel än på gymnasial nivå som slutför sin kurs och en högre andel som antingen avbryter eller fortsätter nästa år. Det är 64 procent som slutför sin kurs och 23 procent som avbryter. Samtidigt finns det stora skillnader mellan olika kurser. Det är exempelvis 35 procent som avbryter sin kurs i svenska jämfört med 20 procent som avbryter sin kurs i svenska som andraspråk.

Av de närmare 660 000 kursdeltagarna inom komvux på gymnasial nivå är det 71 procent som slutför sin kurs. Skillnaderna mellan olika kurser är dock mycket stora. Andelen som slutför sin kurs varierar mellan 54 och 82 procent på de vanligaste kurserna. Det finns också stora skillnader i hur många som avbryter sin kurs. Av de största kurserna sett till antalet deltagare är det drygt en tredjedel som avbryter sin kurs i matematik 1b och 2b, samtidigt som mindre än 10 procent avbryter sin kurs i bl.a. specialpedagogik 1 och psykiatri 1.

### Fler än en av tio underkänns på gymnasial nivå

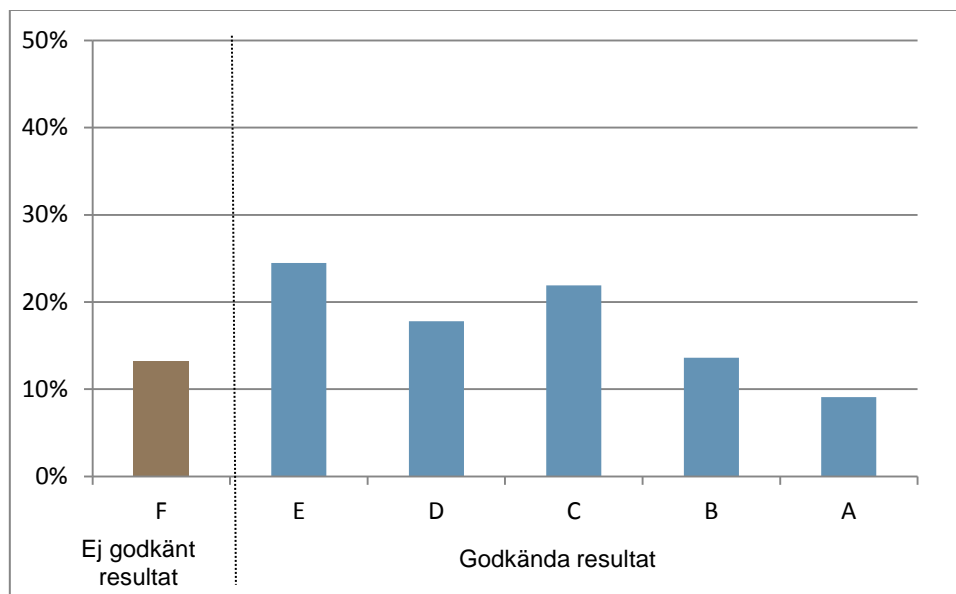
I statistiken redovisas betygsfördelning enbart för kurser på gymnasial nivå i komvux.<sup>6</sup> År 2013 var första året som den stora majoriteten av kursdeltagarna på gymnasial fick betyg i kurser med ämnesplaner som gäller från 1 juli 2012, totalt 382 000 kursdeltagare. Av dessa fick 87 procent lägst betyget E och 13 procent fick betyget F. Det var 9 procent som fick det högsta betyget, A. Av de vanligaste kurserna var det lägst andel som fick betyget A på kursen matematik 2b – drygt en procent.

---

<sup>5</sup> En kursdeltagare som varken har slutfört eller avbrutit sin kurs antas fortsätta kursen under nästa kalenderår. I praktiken behöver det dock inte alltid bli så.

<sup>6</sup> Uppgifter om betyg samlas även in för kurser på grundläggande nivå men redovisas inte p.g.a. kvalitetsbrister. Det pågår ett arbete på Skolverket för att förbättra kvaliteten på uppgifterna.

**Diagram 3.** Betygsfördelning i kurser på gymnasial nivå med ämnesplaner som gäller från 1 juli 2012. Procent.



### Slutbetyg från komvux på gymnasial nivå 2013

Från och med hösten 2011 samlar Skolverket in uppgifter om slutbetyg från komvux på gymnasial nivå. Slutbetyg från komvux utfärdas om en elev har slutfört samtliga kärnämneskurser och andra kurser, delkurser eller projektarbete som krävs samt inte har ett slutbetyg sedan tidigare.

Sett till det totala antalet elever som studerar i komvux är det få som tar ut ett slutbetyg. Totalt utfärdades knappt 3 600 slutbetyg i komvux på gymnasial nivå 2013. Det innebär att drygt 2 procent av eleverna som studerade inom komvux på gymnasial nivå 2013 fick ett slutbetyg det året. Tre fjärdedelar av eleverna som tog ut ett slutbetyg var födda i Sverige. I majoriteten av slutbetygen ingick både kurser från komvux och från gymnasieskolan. Det var 25 procent av eleverna som enbart hade kurser från komvux i sitt slutbetyg.

Sedan 1 juli 2012 ska gymnasieexamen utfärdas inom komvux på gymnasial nivå. Skolverket samlar in uppgifter om gymnasieexamen men hittills har endast uppgift om två utfärdade gymnasieexamina rapporterats in.

## Statistik på läns- och kommunnivå

Förutom statistik på riksnivå publicerar Skolverket uppgifter på läns- och kommunnivå. I vissa fall kompletteras uppgifterna i tabellerna på riksnivå med spridningsmått för kommuner samt medelvärden för kommungrupper<sup>7</sup>.

Spridningsmått visar på maximivärde, minimivärde, median, kvartiler och percentiler för olika variabler. Uppgifterna om spridningsmått ger en bild av den stora spridning som ofta finns mellan kommunerna när det gäller komvux. I tabell 1 nedan (och i tabell 3B på Skolverkets webbplats) framgår exempelvis att den fjärdedelen av kommunerna med lägst antal elever har 100 elever eller färre. På motsvarande sätt framgår att den tiondel av kommunerna som har högst andel kvinnor av sina elever har 76 procent kvinnor eller fler, medan den tiondel av kommunerna som har lägst andel kvinnor har 59 procent eller färre.

**Tabell 1.** Spridningsmått för kommuner när det gäller antal elever och andel kvinnor i komvux.

Spridningsmått	Antal elever	Andel (%) kvinnor
Max	21 594	85
90%	1 531	76
75%	624	71
Median	243	67
25%	100	62
10%	0	59
Min	0	33

Medelvärden för kommungrupper ger också kompletterande information till genomsnittet för riket. I tabell 3C på Skolverkets webbplats visas t.ex. att storstäderna i genomsnitt har nästan 15 000 elever per kommun medan genomsnittet i glesbygdskommunerna är 114 elever. Andelen elever som har ej schemalagd undervisning är högst i undervisning i turism- och besöksnäringkommunerna (37 procent). De kommungrupper som har klart lägst andel med ej schemalagd undervisning är glesbygdskommunerna (8 procent) och storstäderna (9 procent).

För samtliga län och kommuner publiceras också uppgifter i Skolverkets databas Jämförelsetal. Där finns bl.a. uppgifter om elever och kursdeltagare i kommunens skolor och om studieresultat. I databasen går det att se resultaten för en enskild kommun. Sammantaget visar kommunsiffrorna att det finns mycket stora skillnader mellan olika kommuner. I de fall resultaten är alltför osäkra prickas de (..). Detta blir framför allt aktuellt för kommuner med få elever.

<sup>7</sup> Sveriges Kommuner och Landsting (SKL) delar in landets kommuner i tio kommungrupper efter vissa strukturella egenskaper som befolkningsstorlek, pendlingsmönster och näringslivsstruktur. En beskrivning av kommungrupperna finns bifogat till tabellerna på Skolverkets webbplats.

## **Om Skolverkets statistik om komvux**

Skolverket publicerar statistik om komvux en gång per år. Från och med 2009 publiceras statistiken över komvux per kalenderår istället för per läsår, i syfte att bättre spegla en flexibel vuxenutbildning.

Vill du se de aktuella tabellerna där uppgifterna i denna PM är hämtade så hittar du dem på Skolverkets webbplats under länken ”Statistik och utvärdering”. Där finns Sveriges officiella statistik om komvux för kalenderåret 2013 på riksnivå. I Skolverkets databas Jämförelsetal ([www.jmftal.artisan.se](http://www.jmftal.artisan.se)) finns statistik på läns- och kommunnivå. Bifogat till denna PM finns en översikt över de tabeller om elever, kursdeltagare och studieresultat som Skolverket publicerar (se nästa sida).

## Översikt över tabeller om komvux

Uppgifter på riksnivå	
<b>Elever och kursdeltagare</b>	
<b>Tabell 2A*</b>	<b>Skolor och elever</b> Antal skolor, elever och elever per skola 2007–2013. Andel i komvux av den vuxna befolkningen. Även uppgift om antal kurser per elev.
<b>Tabell 3A*</b>	<b>Antal elever</b> Elever efter kön och bakgrund. Elever som studerar på kvällstid, ej schemalagd undervisning, bosatta i annan kommun, nyinskrivna.
<b>Tabell 4A*</b>	<b>Antal kursdeltagare</b> Antal kursdeltagare efter kön och bakgrund. Studier på kvällstid, ej schemalagd undervisning, studier hos annan utbildningsanordnare.
<b>Tabell 5</b>	<b>Kurser</b> Kurser med flest deltagare per utbildningsnivå 2013 samt verksamhetspoäng för dessa kurser och antal kommuner som ger kursen.
<b>Tabell 6</b>	<b>Elevernas ålder</b> Ålder hos eleverna fördelat efter kön, bakgrund, huvudman och utbildningsnivå. Uppgift om medelålder och medianålder.
<b>Tabell 7</b>	<b>Elevernas utbildningsbakgrund</b> Utbildningsbakgrund hos eleverna fördelat efter kön, bakgrund, huvudman och utbildningsnivå.
<b>Betyg och studieresultat</b>	
<b>Tabell 1A*</b>	<b>Antal som slutfört, avbrutit eller fortsätter kurs</b> Antal totalt, samt fördelat efter kön, bakgrund och huvudman. Andel för de vanligaste kurserna på respektive utbildningsnivå.
<b>Tabell 2A</b>	<b>Betyg på gymnasial nivå (kurser fram till 1 juli 2012)</b> Betygsfördelning totalt samt fördelat efter kön, bakgrund och huvudman. Betygsfördelning för de vanligaste kurserna.
<b>Tabell 2B</b>	<b>Betyg på gymnasial nivå (kurser fr.o.m. 1 juli 2012)</b> Betygsfördelning totalt samt fördelat efter kön, bakgrund och huvudman. Betygsfördelning för de vanligaste kurserna.
<b>Tabell 3</b>	<b>Slutbetyg från komvux på gymnasial nivå</b>
<b>Uppgifter på läns- och kommunnivå</b>	
	Se databasen <i>Jämförelsetal</i> ( <a href="http://www.jmftal.artisan.se">www.jmftal.artisan.se</a> )

\* För denna tabell finns även uppgifter om spridningsmått för kommuner och medelvärden för kommungrupper. Dessa uppgifter redovisas i tabell B respektive C (t.ex. 2B och 2C).