

Redovisning av uppdrag om statsbidrag för gymnasial lärlingsutbildning läsåret 2013/14

Härmed redovisas omfattning och användning av statsbidrag för gymnasial lärlingsutbildning samt försöksverksamheten med gymnasial lärlingsutbildning läsåret 2013/14 enligt förordningen (2011:947) om statsbidrag för gymnasial lärlingsutbildning samt förordningen (2007:1349) om statsbidrag för försöksverksamheten med gymnasial lärlingsutbildning.

På Skolverkets vägnar

Erik Nilsson
Avdelningschef

Victor Olsson
Expert

I ärendets slutliga handläggning har undervisningsråden Lisa Hellblom och Fredrik Hammarström deltagit.

Innehåll

Innehåll	2
Sammanfattning och kommentarer	3
Förutsättningar för bidraget	5
Gymnasial lärlingsutbildning	6
Antal elever och utbetalt statsbidrag.....	6
Enskilda huvudmän ökar snabbare.....	10
Bygg och handel fortsatt populäraste programmen	10
Hur har statsbidraget använts?	11
Ersättning till arbetsgivare har ökat	12
Utvecklingskostnader går främst till lärlingssamordning.....	13
Uppföljning och kontroller	15
Bidrag för utbildade handledare	16
Statsbidrag för att främja lärlingsutbildning	18
55 kommuner sökte.....	18
Mest bidrag för informationsinsatser	18
Upp till 2000 fler lärlingar på sikt.....	19
Ej beviljade ansökningar.....	19
Spridning över landet.....	19
Överlappning med andra statsbidrag.....	19
Försöksverksamheten med gymnasial lärlingsutbildning	20
1,9 miljoner beviljat i statsbidrag.....	21
Bilaga 1	23
Bilaga 2.....	24
Bilaga 3.....	25
Bilaga 4.....	29
Bilaga 5.....	30
Bilaga 6.....	31

Sammanfattning och kommentarer

Läsåret 2013/14 betalade Skolverket ut knappt 298 miljoner kronor i statsbidrag för gymnasial lärlingsutbildning. Under läsåret deltog för första gången elever från gymnasieskolans samtliga årskurser.

- Cirka 6 000 elever deltog under höstterminen 2013 och cirka 6 500 elever under vårterminen 2014.
- Antalet elever i årskurs 1 var under vårterminen 2014 nio procent fler än läsåret innan.
- Totalt deltog 117 huvudmän vilket var fyra fler än läsåret innan.
- Enskilda huvudmän hade 60 procent av eleverna och kommunala 40 procent.
- Enskilda huvudmän fanns huvudsakligen i storstäder och kommunala huvudmän i små och medelstora kommuner

Utvecklingen av deltagandet inom statsbidraget för gymnasial lärlingsutbildning pekar mot att fler huvudmän och elever deltar i lärlingsutbildningen. Trenden i elevunderlaget visar på en ökning både av det totala antalet lärlingselever och nya elever i årskurs 1. Antalet huvudmän som tar del av statsbidraget har också ökat sedan starten 2011.

Bygg- och anläggningsprogrammet var liksom tidigare läsår det populäraste programmet. Elevernas fördelning mellan program är densamma som tidigare år.

Det utbetalade statsbidraget lämnades för utveckling av utbildningen (62 miljoner kronor) och för ersättning till arbetsgivare som tagit emot elever (236 miljoner kronor). Liksom tidigare år utgjorde lön till lärlingssamordnare den största utvecklingskostnaden för huvudmännen.

Den del av bidraget som lämnas för ersättning till arbetsgivaren har ökat väsentligt sedan starten 2011, från 15 000 kronor per elev och läsår hösten 2011 till 47 500 kronor våren 2014. Det går dock inte att urskilja om höjningen har haft någon större effekt på elevantalet. En utvärdering av ökningen av arbetsgivarersättningen visar på att denna inte anses vara avgörande i arbetsgivarnas beslut att ta emot elever.

Två separata statsbidrag med anknytning till lärlingsutbildning introducerades 2014. Det ena med syfte att ge ersättning till arbetsgivare som utbildat sina lärlingshandledare. Totalt utbetalades 2,17 miljoner kronor i bidrag för ersättning till arbetsgivare med utbildade handledare våren 2014. Det andra bidraget syftade till att öka antalet lärlingar genom bidrag för kommunala utvecklingsinsatser. Totalt utbetalades närmare 23,5 miljoner kronor i bidrag till 35 kommunala huvudmän.

Utöver statsbidragen har ett flertal nya insatser introducerats på lärlingsområdet under 2014. Exempelvis har ett nytt lärlingscentrum skapats på Skolverket, CSN har infört en lärlingsersättning till eleverna och arbetsgivare har fått möjlighet att anställa elever under deras APL-tid. Insatserna bedöms öka antalet lärlingar; det är dock svårt att säga i vilken utsträckning.

I mars 2014 förtydligades gymnasieförordningen (2010:2039) vilket innebar att omfattningen av det arbetsplatsförlagda lärandet räknas från och med det läsår som en elev påbörjar lärlingsutbildningen. Denna förändring som kan möjliggöra en kortare APL-tid skulle kunna resultera i fler lärlingar med utbildningskontrakt. Samtidigt finns det i skrivande stund en promemoria om ytterligare en förordningsändring som reglerar APL-tiden. Det är i nuläget osäkert vilket utfall dessa förändringar får på antalet lärlingselever.

Många huvudmän vittnar om att det kan vara svårt att få handledarna att delta i handledarutbildningar. Ett bidrag har för första gången våren 2014 fördelats till arbetsgivare om elevens handledare genomgått utbildning. Ansökningarna översteg tillgängliga medel och bidraget reducerades därför proportionerligt till cirka 1 500 kronor per elev. Skolverkets bedömning är att de ekonomiska incitamenten för handledarutbildning är symboliskt viktiga men i dagsläget för små. Att tydligare koppla samman en utbildad handledare med statsbidrag skulle öka incitamenten att delta i handledarutbildningar. Detta skulle i förlängningen kunna leda till fler utbildade handledare och att kvaliteten på det arbetsplatsförlagda lärandet höjs. Om ersättningen till arbetsgivare minskade medan ersättningen som lämnas för utbildad handledare istället ökade med motsvarande summa skulle arbetsplatser som erbjuder utbildade handledare premieras.

Skolverkets erfarenheter visar att de olika statsbidragen för gymnasial lärlingsutbildning innebär viss administrativ belastning för huvudmän och arbetsgivare. Färre och mindre detaljerade statsbidrag för gymnasial lärlingsutbildning skulle därför kunna öka effektiviteten av satsningen.

Förutsättningar för bidraget

Skolverket fördelar statsbidrag till huvudmän som anordnar gymnasial lärlingsutbildning. Bidraget betalas ut terminsvis och utbetalning sker efter ansökan.

Hösten 2008 startade försöksverksamheten med gymnasial lärlingsutbildning och våren 2013 avslutade den tredje och sista elevkullen sina studier. Statsbidraget regleras i förordningen (2007:1349) om statsbidrag för försöksverksamheten med gymnasial lärlingsutbildning.

Från och med den 1 juli 2011 finns gymnasial lärlingsutbildning som ett alternativ inom gymnasieskolans yrkesutbildning. Utbildningen leder till samma yrkesexamen som ett skolförlagt yrkesprogram. Statsbidrag för gymnasial lärlingsutbildning regleras i förordningen (2011:947) om statsbidrag för gymnasial lärlingsutbildning. Försöksverksamheten och den permanenta lärlingsutbildningen har pågått parallellt mellan hösten 2011 och våren 2013¹.

Läsåret 2013/14 deltog för första gången elever från alla årskurser i den permanenta gymnasiala lärlingsutbildningen.

Statsbidrag lämnas med upp till 57 500 kronor per elev och läsår. Av dessa kan huvudmannen beviljas högst 10 000 kronor i utvecklingskostnader för lärlingsutbildningen. Resterande bidrag lämnas för ersättning till arbetsgivare som tagit emot elever. Det är möjligt att använda hela bidraget som ersättning till arbetsgivare, men det är däremot inte möjligt att beviljas mer än 10 000 kronor per elev och läsår i utvecklingskostnader.

För att en elev ska vara berättigad huvudmannen till bidrag är det en förutsättning att det upprättas ett utbildningskontrakt mellan elev (vårdnadshavare), skola och arbetsplats.

I januari 2014 skedde en förordningsändring som innebar att statsbidraget för ersättning till arbetsgivare ökade. Tidigare utgick statsbidrag med 40 000 kronor per elev och läsår men från och med den 18 januari 2014 höjdes detta till 57 500 kronor per elev och läsår. Bidraget för utvecklingskostnader påverkades inte av förordningsändringen.

I samband med förordningsändringen i januari 2014 infördes två nya statsbidrag i samma förordning. Statsbidrag utgår med ytterligare högst 10 000 kronor per elev och läsår i ersättning till arbetsgivare om handledaren har nödvändig utbildning. Därutöver infördes ett statsbidrag för kommunala utvecklingsinsatser som innebar att antalet lärlingselever ökade eller att utbildningen kunde erbjudas. Statsbidraget lämnas endast till kommuner och syftar till att öka antalet lärlingar i landet. Bidraget för att främja lärlingsinsatser redovisas senare i denna rapport.

¹ Statsbidrag har fortsättningsvis lämnats inom försöksverksamheten med gymnasial lärlingsutbildning för elever som inte avklarar sin utbildning.

Gymnasial lärlingsutbildning²

I rapporten redovisas inledningsvis statsbidraget för gymnasial lärlingsutbildning. Därefter redovisas de anknyttande statsbidragen för utbildade handledare, främjande av lärlingsinsatser och försöksverksamhet med gymnasial lärlingsutbildning.

Skolverket betalade ut knappt 298 miljoner kronor i statsbidrag för gymnasial lärlingsutbildning läsåret 2013/14. Bidraget avsåg elever i alla årskurser. De kommunala huvudmännen erhöll 113 miljoner kronor medan de enskilda huvudmännen erhöll 185 miljoner kronor i statsbidrag. Endast lärlingselever med utbildningskontrakt berättigar till statsbidrag och det är dessa elever som redovisas, se tabell 1.

Antal elever och utbetalt statsbidrag

Under läsåret 2013/14 deltog 114 huvudmän per termin. Totalt deltog 117 olika huvudmän. Hösten 2013 deltog 5 998 elever och våren 2014 deltog 6 506 elever.

Tabell 1. Huvudmän, elever, skolenheter och utbetalat statsbidrag läsåret 2013/14

	Kommunala	Enskilda	Totalt
Antal huvudmän HT 2013	99	15	114
Antal huvudmän VT 2014	97	17	114
Antal skolenheter HT 2013	134	63	197
Antal skolenheter VT 2014	127	68	195
Antal elever HT 2013*	2 412	3 586	5 998
Antal elever VT 2014*	2 475	4 031	6 506

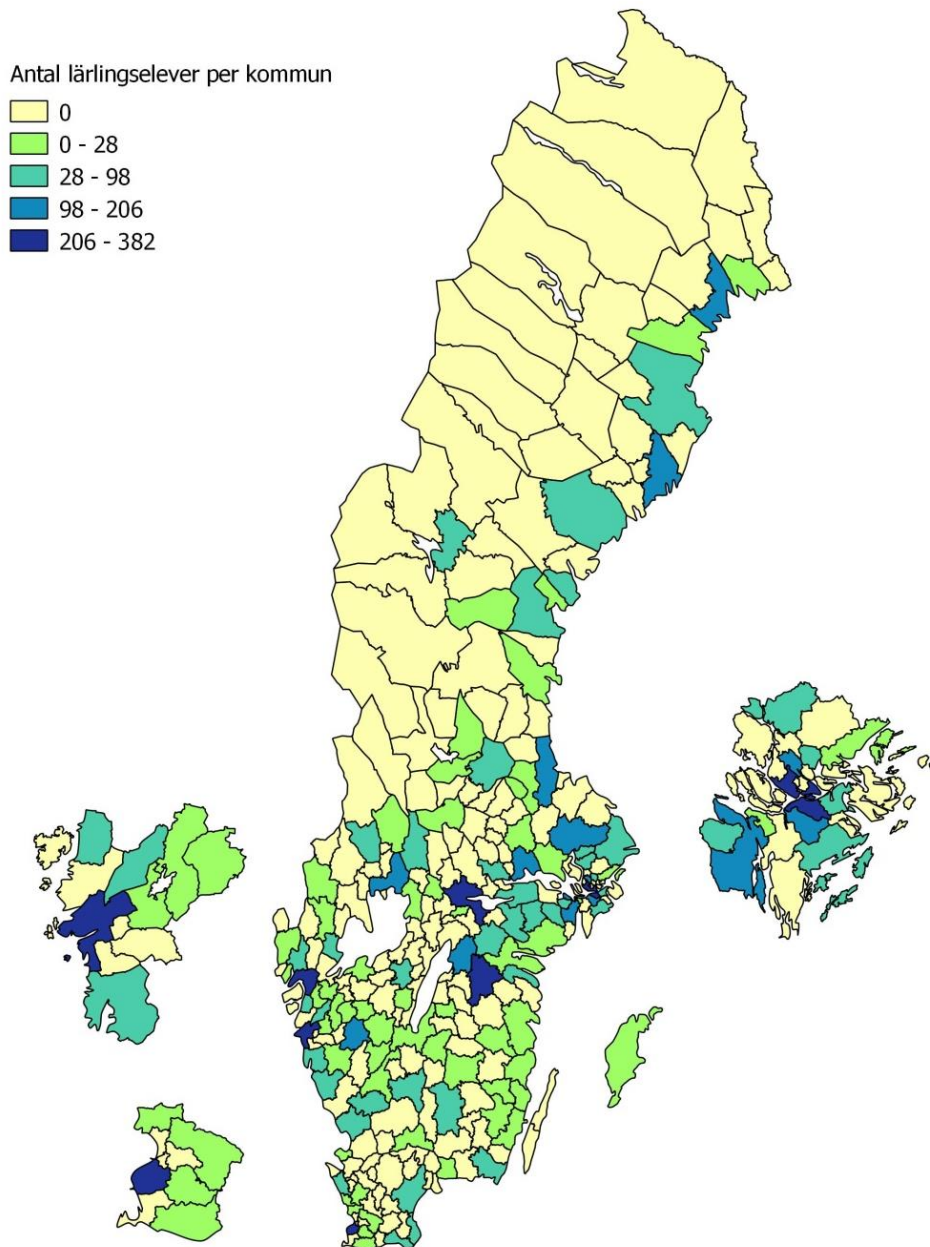
Statsbidrag HT 2013	44 831 826	71 052 563	115 884 389
Statsbidrag VT 2014	67 715 642	114 082 350	181 797 992
Totalt	112 547 468	185 134 913	297 682 381

* Antal elever avser elever med utbildningskontrakt

Av de totalt 117 huvudmän som deltog under läsåret 2013/14 var 100 kommunala och 17 enskilda; nio huvudmän var nya. Det genomsnittliga antalet elever per huvudman var 57 elever. Elevunderlaget är dock något snedfördelat med ett antal större huvudmän. De huvudmän med flest elever under våren 2014 var Praktiska Sverige AB (2 212 elever), Thorengruppen (1 305 elever) och Uddevalla kommun (209 elever). Huvudmän deltog från hela landet (se figur 1). Av de kommunala huvudmännen kom huvuddelen från små och medelstora kommuner. Bland de enskilda huvudmännen fanns tvärtom skolenheterna huvudsakligen i större kommuner.

² Förordningen (2011:947) om statsbidrag för gymnasial lärlingsutbildning.

Figur 1. Geografisk spridning av lärlingselever per skolkommun våren 2014 hos både kommunala och enskilda huvudmän.



I den geografiska spridningen finns det inget samband mellan en hög andel elever som är inskrivna på yrkesprogram i en kommun och ett högt antal lärlingselever. Flera skolkommuner som har en relativt hög andel elever som är inskrivna på yrkesprogram (se bilaga 5) har inga lärlingselever med utbildningskontrakt; samtidigt som kommuner med låg andel yrkes elever kan ha ett högt antal lärlingselever.

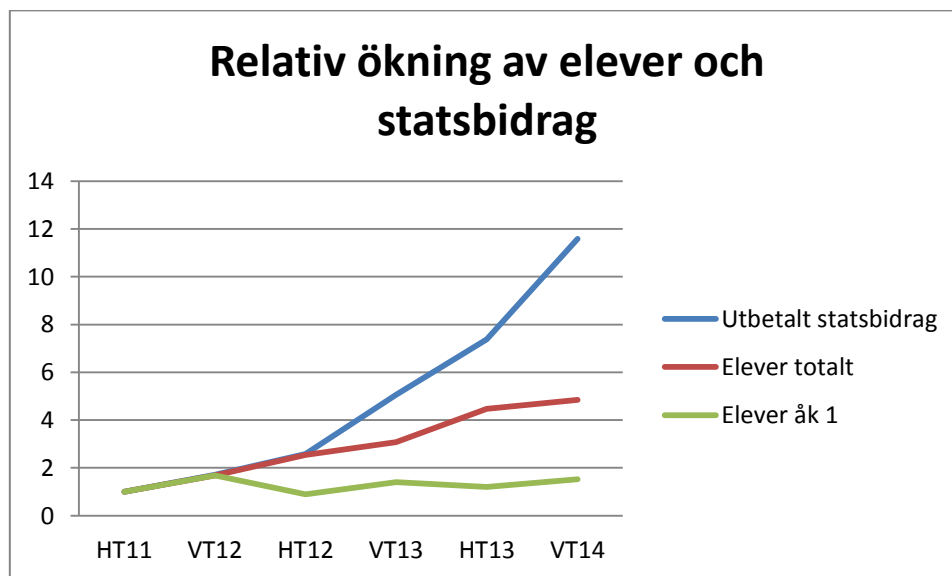
Lärlingarna blir fler

Både det totala antalet lärlingselever och antalet förstaårselever har ökat. Våren 2014 fanns det 2 038 elever i årskurs 1 med utbildningskontrakt, vilket är 9 procent fler än motsvarande termin året innan.

Elevantalet var liksom föregående läsår större under vårterminen än höstterminen med en ökning av drygt 500 elever. Störst var ökningen inom årskurs 1; vilket beror på att eleverna i viss utsträckning inte har arbetsplatsförlagd utbildning den första terminen. De program med flest nya elever under vårterminen var bygg- och anläggningsprogrammet och vård- och omsorgsprogrammet. Majoriteten, 88 procent, av eleverna i årskurs 1-3 som hade utbildningskontrakt på höstterminen, hade det också på vårterminen. Detta innebar att 12 procent av eleverna på våren saknade utbildningskontrakt vilket är en minskning från föregående år. På individnivå kan vi också se att 60 procent av de elever med utbildningskontrakt som påbörjade en utbildning under det första läsåret, fortfarande hade utbildningskontrakt i årskurs 3 våren 2014.

Att elever faller bort i statistiken mellan terminer kan bero på att eleverna har övergått till ett annat gymnasieprogram eller avbrutit sina studier helt. Eleverna kan även ha läst teoretiska kurser under våren eller bytt arbetsplats och inte haft ett färdigt avtal vid tidpunkten för ansökan om statsbidrag. På grund av ovissheten kring elevernas rörlighet är det svårt att med säkerhet uttala sig om i vilken utsträckning eleverna fullföljer hela utbildningen. Utvärdering av elevantal tyder dock på att årskursernas elevunderlag har stabiliserats mellan 2011 och 2014 då variationer i elevantal mellan höst- och vårtermin minskat.

Figur 2. Relativ ökning av totalt utbetalat statsbidrag, totalt antal elever och elever i årskurs 1.



Ökningen av antalet elever med utbildningskontrakt har skett succesivt sedan bidraget introducerades under höstterminen 2011. Det totala antalet elever har ökat stadigt och mer än tredubblats under de tre åren då nya årskurser årligen fasats över från försöksverksamheten. Även antalet elever i årskurs 1 har svagt ökat under perioden vilket tyder på att ökningen även skett oberoende av utfasningen av försöksverksamheten. Det totala elevantalet är dock lägre än vad det var inom försöksverksamheten med gymnasial lärlingsutbildning.

Det utbetalade statsbidraget har också ökat och det var nästan 12 gånger högre under våren 2014 än hösten 2011 (se figur 2). Att statsbidraget ökat snabbare än antalet elever beror på att ersättningen höjts genom förordningsändringar vid två tillfällen. Bland förstaårseleverna har variationen mellan antalet elever på höst- och vårtermin stabiliserats. Detta skulle kunna bero på att huvudmännen förbättrat sina rutiner kring upprättandet av utbildningskontrakt.

Lärlingarna förväntas bli fler – insatser 2014

Förutom det ökade anslaget för ersättning till arbetsgivare har en rad andra insatser och förändringar införts under 2014 som tillsammans kan göra att antalet lärlingar kan komma att öka. Dessa förändringar sammanfattas nedan.

Nytt lärlingscentrum på Skolverket

Under 2014 startade Skolverkets Lärlingscentrum med syfte att synliggöra lärlingsutbildningar genom informationsinsatser till huvudmän, arbetsgivare och branschorganisationer. Att huvudmännen får mer information om lärlingsutbildningen och tar del av goda exempel förväntas på sikt öka antalet elever inom lärlingsutbildningarna.

Högre studiemedel till lärlingar

Sedan januari 2014 får elever på gymnasial lärlingsutbildning lärlingsersättning med 1 000 kronor per månad under tiden som utbildningskontraktet gäller. Detta kan göra det mer attraktivt för elever att söka sig till en gymnasial lärlingsutbildning.

Arbetsgivaren kan anställa APL-elever

Sedan maj 2014 kan arbetsgivare anställa eleven under tiden för det arbetsplatsförlagda lärandet. Detta kan motverka att elever avbryter sin utbildning för erbjudande om anställning samt göra det mer attraktivt för elever att välja en gymnasial lärlingsutbildning då det finns möjlighet till anställning.

Förtydligande om omfattning av APL

I mars 2014 förtydligades gymnasieförordningen, vilket innebar att omfattningen av det arbetsplatsförlagda lärandet räknas från och med det läsår som en elev påbörjar lärlingsutbildningen. Detta kan medföra att huvudmän i större utsträckning väljer att skriva över elever till lärlingsutbildning i de senare årskurserna. I vilken utsträckning detta kan komma att ske är i dagsläget oklart.

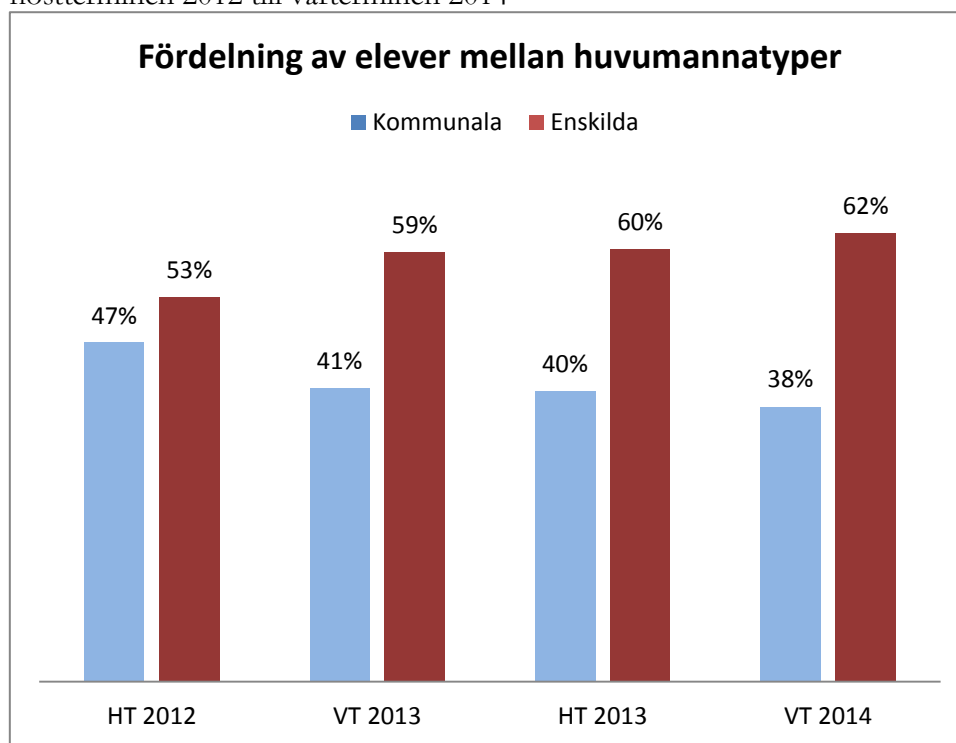
Statsbidrag för att främja lärlingsutbildning

Bidraget syftar till att öka antalet lärlingar genom kommunala utvecklingsinsatser. Läs mer om detta på sidan 18.

Enskilda huvudmän ökar snabbare

Andelen lärlingselever hos enskilda och kommunala huvudmän följer samma mönster som tidigare läsår. Antalet elever har ökat för både enskilda och kommunala huvudmän men enskilda huvudmän har betydligt fler elever och ökar snabbare, vilket illustreras av en växande procentandel (se figur 3). Under våren 2014 hade enskilda huvudmän 63 procent fler elever jämfört med de kommunala. Förhållandet mellan kommunala och enskilda huvudmäns elevantal och dess ökning är en trend som går tillbaka till hösten 2012.

Figur 3. Enskilda och kommunala huvudmäns andel av samtliga lärlingselever från höstterminen 2012 till vårterminen 2014



Bygg och handel fortsatt populäraste programmen

Våren 2014 deltog 6 506 elever i gymnasial lärlingsutbildning. I likhet med tidigare år läste flest elever, 23 procent, bygg- och anläggningsprogrammet följt av handels- och administrationsprogrammet med 12 procent. Elevernas fördelning mellan programmen följer samma mönster som tidigare läsår.

Nära 60 procent av eleverna var män medan kvinnorna utgjorde drygt 40 procent. Bland män var bygg- och anläggningsprogrammet populärast. Det populäraste programmet bland kvinnor var vård- och omsorgsprogrammet. Detta är en förändring från föregående läsår då handels- och administrationsprogrammet låg i topp bland kvinnliga elever.

Under läsåret 2013/14 deltog för första gången även elever från gymnasiesärskolan. Två huvudmän deltog med sammanlagt åtta elever under både höst- och vårterminen. Eleverna kom framför allt från specialutformade program.

Tabell 2. Elever och program våren 2014

Våren 2014 årskurs 1-3	Kvinnor		Män		Totalt
Program	Antal	Andel (%)	Antal	Andel (%)	
Bygg- och anläggningsprogrammet	190	13	1 277	87	1 467
Barn- och fritidsprogrammet	323	79	88	21	411
El- och energiprogrammet	18	4	402	96	420
Fordons- och transportprogrammet	57	9	574	91	631
Handels- och administrationsprogrammet *	519	64	291	36	811
Hotell- och turismprogrammet	138	78	38	22	176
Hantverksprogrammet	455	83	90	17	545
Industritekniska programmet	17	7	244	93	261
Naturbruksprogrammet	161	80	41	20	202
Restaurang- och livsmedelsprogrammet	176	59	123	41	299
RX-Flygteknikutbildningen	2	3	59	97	61
VVS- och fastighetsprogrammet	20	3	567	97	587
Vård- och omsorgsprogrammet *	536	85	90	14	627
Totalt gymnasieskolan	2 612	568	3 884	732	6 498
Gymnasiesärskolan *					8
Totalt	2 612	40	3 884	60	6 506

* Elever inom programmet har skyddade personuppgifter

I bilaga 4 redovisas antalet elever uppdelat per årskurs, kön och program.

Hur har statsbidraget använts?

Skolverket har under läsåret 2013/14 betalat ut 298 miljoner kronor i statsbidrag för gymnasial lärlingsutbildning. Bidrag lämnas för huvudmannens kostnader för utveckling av lärlingsutbildningen samt för ersättning till arbetsgivare, det s.k. anordnarbidraget. Drygt 20 procent (62 miljoner kronor) av statsbidraget har använts till utvecklingskostnader och 80 procent (236 miljoner kronor) som ersättning till arbetsgivare.

Tabell 3. Utbetalat statsbidrag för gymnasial lärlingsutbildning läsåret 2013/14

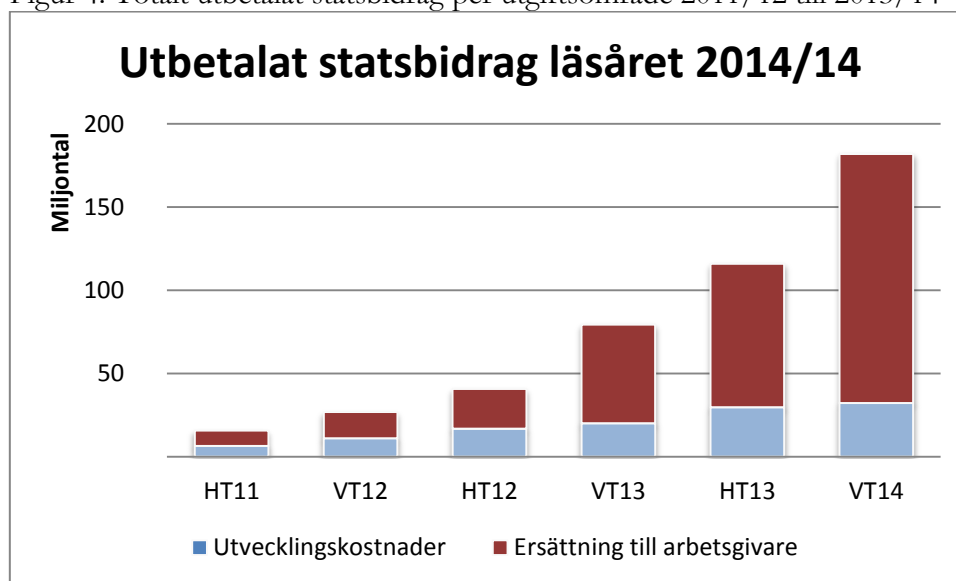
	HT13		VT14		Totalt
	Kommunala	Enskilda	Kommunala	Enskilda	
Utvecklingskostnader	11 883 103	17 782 964	12 147 018	20 110 775	61 923 860
Ersättning till arbetsgivare	32 948 723	53 269 599	55 568 624	93 971 575	235 758 521
Totalt	115 884 389		181 797 992		297 682 381

Ersättning till arbetsgivare har ökat

Hösten 2013 lämnades närmare 86 miljoner kronor i ersättning till arbetsgivare. Våren 2014 hade det ökat till 150 miljoner kronor till följd av förordningsändringen i januari 2014 som innebar höjd ersättning till arbetsgivare.

Mellan 2012-2014 har arbetsgivarersättningen ökat kontinuerligt (se figur 4). Det utbetalade statsbidraget har ökat på grund av att förordningsändringar om högre ersättning till arbetsgivare gjorts under våren 2013 och våren 2014. Att den utbetalade ersättningen också ökat under hösten 2012 och 2013 beror på att försöksverksamheten har fasats ut och att fler årskurser därmed har tillkommit.

Figur 4. Totalt utbetalat statsbidrag per utgiftsområde 2011/12 till 2013/14



Majoriteten av huvudmännen väljer att ansöka om statsbidrag för ersättning till arbetsgivare. Läsåret 2013/14 ansökte omkring 96 procent av huvudmännen om bidraget; att jämföra med 87 procent läsåret innan. De fåtal huvudmän som avstod från att söka bidraget var främst kommunala huvudmän med ett mindre antal elever.

Arbetsgivarersättning är inte avgörande för arbetsgivarna

Stockholms universitet genomförde hösten 2013 en undersökning³ om arbetsgivarersättningen på uppdrag av Skolverket. Slutsatserna av undersökningen visar att statsbidragets ersättning till arbetsgivarna efterfrågas, även om det inte är avgörande. Den är viktig för att täcka kostnader för förlorad arbetstid, kompetensutveckling och inköp av utrustning. Däremot har ersättningen inte någon avgörande roll när arbetsgivarna väljer om de ska ta emot elever. Det är istället elevens inträde på arbetsmarknaden och branschens rekryteringsbehov som är de främsta skälen till att ta emot lärlingselever. Det generella svaret som ges är att arbetsgivaren skulle ha tagit emot eleven oavsett, men att bidraget är ett välkommet tillskott som kan användas för att täcka upp de kostnader som uppstår.

Hur statsbidraget används skiljer sig åt mellan olika program. Inom vård- och omsorgsprogrammet används det i hög grad till kompetensutveckling och trivselhöjande aktiviteter. Inom bygg- och anläggningsprogrammet samt el- och energiprogrammet är det främst inköp av utrustning och kompensation för förlorad arbetstid som bidraget används till. Inom handel- och administrationsprogrammet tillfaller bidraget i stor utsträckning den generella budgeten. En relativt stor andel av arbetsgivarna kan inte uppge hur bidraget använts och förefaller ovetande om bidragets existens.

En majoritet av arbetsgivarna, 86 procent, kan tänka sig att fortsätta ta emot lärlingar. Som förbättringsåtgärder framhävs bättre samverkan mellan lärare och handledare samt att eleverna får bättre baskunkaper innan de går ut på arbetsplatserna.

Utvecklingskostnader går främst till lärlingssamordning

Statsbidrag för utvecklingskostnader lämnas med högst 10 000 kronor per elev och läsår. Denna summa har inte påverkats av förordningsändringen i januari 2014. Utvecklingskostnader innebär huvudmannens kostnader för utveckling av den gymnasiala lärlingsutbildningen såsom kostnader för lärlingssamordnare, kompetensutveckling, handledarutbildning samt genomförande av programråd. Huvudmännen kan även ansöka om bidrag för övriga kostnader som då specificeras i ansökan. Dessa kan till exempel vara samordning och utvecklingsarbete på skolan, inköp av externa kurser, administrationskostnader eller studiebesök.

I figur 5 och 6 visas hur enskilda respektive kommunala huvudmän har använt statsbidraget för utvecklingskostnader. Kostnader för lärlingssamordnare utgör den största andelen hos både kommunala och enskilda huvudmän. Lärlingssamordnaren har i uppgift att bl.a. samordna och rekrytera arbetsplatser. Ofta är lärlingssamordnaren en yrkeslärare som använder en del av sin tjänst till detta. De enskilda huvudmännen avsätter en större andel av bidraget till lärlingssamordnare och även

³ Stockholms universitet 2014: *Arbetsgivarnas användning av statsbidraget för gymnasial lärlingsutbildning och deras erfarenheter av att ta emot gymnasiala lärlingselever*

för kompetensutveckling. De kommunala huvudmännen använder i sin tur en större andel till övriga utgifter och programråd.

Figur 5. Utvecklingskostnader kommunala huvudmän läsåret 2013/14



Figur 6. Utvecklingskostnader enskilda huvudmän läsåret 2013/14



Uppföljning och kontroller

Utbetalt statsbidrag följs upp läsårsvis. I samband med uppföljningen redovisar huvudmännen i vilken utsträckning bidraget har använts. I de fall huvudmannen inte har använt bidraget i enlighet med förordningen återkrävs motsvarande belopp. Av de 120 miljoner kronor som beviljades i statsbidrag läsåret 2012/13 blev huvudmännen återbetalningsskyldiga för drygt 4,8 miljoner kronor, motsvarande omkring 4 procent (se tabell 4). Återkravet avsåg till 99 procent bidrag för ersättning till arbetsgivare. De enskilda huvudmännen återkrävdes ett högre belopp jämfört med de kommunala, även sett i relation till elevantal.

Att statsbidraget för ersättning till arbetsgivare återkrävs kan beror på att eleven byter arbetsplats tidigt under terminen eller väljer att avbryta sina studier helt. Det kan även bero på att arbetsgivaren i fråga avsäger sig ersättningen.

Tabell 4. Utbetalat bidrag och återkrav för läsåret 2012/13

Läsåret 2012/13	Kommunala (kr)	Enskilda (kr)	Totalt (kr)
Bidrag utvecklingskostnader	15 750 850	21 038 521	36 789 371
Återkrav utvecklingskostnader	12 500	0	12 500
Bidrag ersättning arbetsgivare	33 581 552	49 663 560	83 245 112
Återkrav ersättning arbetsgivare	698 320	4 100 208	4 798 528

I utvärderingen av arbetsgivarnas användning av statsbidraget⁴ förekom arbetsgivare som uppgav att de inte erhållit statsbidraget. Med anledning av detta genomförde Skolverket en stickprovskontroll våren 2014 avseende ersättning till arbetsgivare. Stickprovet omfattade sex stycken huvudmän, två enskilda och fyra kommunala. Urvalet var delvis strategiskt, delvis slumpmässigt. I granskningen skulle huvudmännen uppvisa underlag som styrkte att utbetalning skett för de elever som angetts i ansökan. I de fall huvudmännen hade ett stort antal elever begränsades urvalet till ett antal skolor.

Granskningen visade att majoriteten av huvudmännen, fyra av sex, kunde uppvisa underlag för samtliga elever som ingick i stickprovet. Återkrav gjordes för två kommunala huvudmän på sammanlagt 36 000 kronor. Detta skiljer sig från den granskning som gjordes 2012⁵ då en större andel av huvudmännen fick betydligt större återkrav. Huvudmännens rutiner kring hantering av ersättning till arbetsgivare bedöms därmed ha förbättrats.

⁴ Stockholms universitet 2014: *Arbetsgivarnas användning av statsbidraget för gymnasial lärlingsutbildning och deras erfarenheter av att ta emot gymnasiala lärlingselever*

⁵ PA Consulting Group 2012: *Granskning av huvudmäns användning av statsbidraget läsåret 2011/12.*

Bidrag för utbildade handledare⁶

Statsbidrag lämnas för ersättning till arbetsgivare om elevens handledare är utbildad. Knappt en fjärdedel av huvudmännen ansökte om statsbidraget våren 2014. I tabell 5 redovisas beviljat statsbidrag våren 2014.

De kommunala huvudmännen ansökte om bidraget i högre utsträckning jämfört med de enskilda. Kommunerna ansökte för 32 procent av eleverna på kommunala skolor medan de enskilda sökte för omkring 15 procent av eleverna på fristående skolor.

Våren 2014 gällde övergångsbestämmelser då rektorn intygade att handledaren hade genomgått nödvändig utbildning för att vara handledare. Efter den 1 juli 2014 lämnas statsbidrag för handledarutbildningar som Skolverket har godkänt.

Tabell 5. Beviljat bidrag för utbildade handledare våren 2014

Våren 2014	Kommunala (Kr)	Enskilda (kr)	Totalt
Antal huvudmän	19	7	26
Antal elever	817	592	1 409
Ansökt belopp	4 061 000	2 960 000	7 021 000
Beviljat belopp	1 229 119	895 881	2 125 000

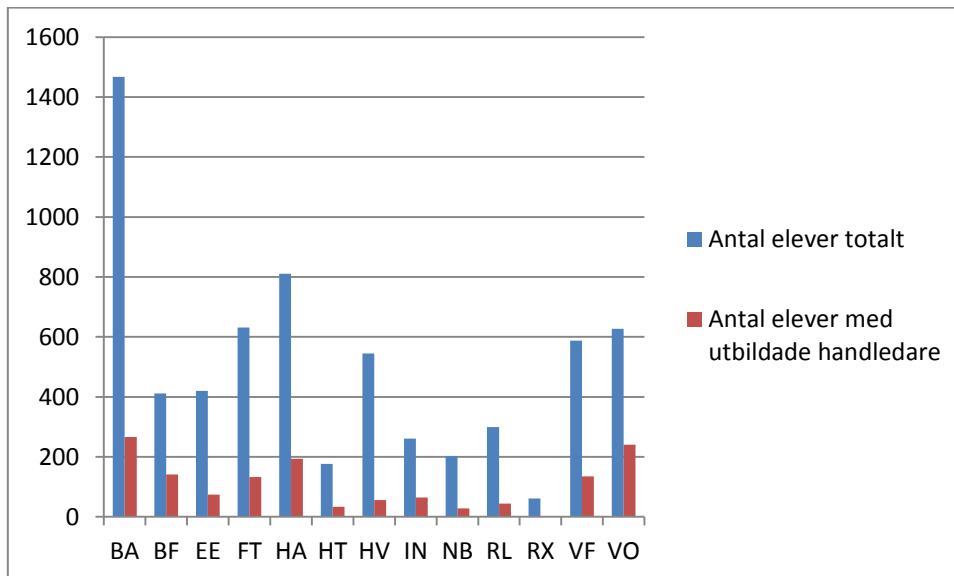
Då ansökningarna inom gymnasial lärlingsutbildning våren 2014 överskred tillgängliga medel gjordes en proportionerlig neddragning för samtliga huvudmän. Detta innebar att bidrag beviljades för samtliga handledare men att ersättningen per elev minskades till 1 513 kronor per elev, vilket var omkring en tredjedel av det ansökta beloppet om 5 000 kronor. Sammanlagt beviljades 2,125 miljoner kronor av de 7 miljoner kronor som huvudmännen ansökt om.

Bidrag beviljas även för ersättning till arbetsgivare med utbildade handledare som tagit emot elever inom försöksverksamheten. Endast ett fåtal kommunala huvudmän ansökte om bidraget som uppgick till totalt 40 000 kronor våren 2014.

Bidrag söktes för flest utbildade handledare på bygg- och anläggningsprogrammet samt vård- och omsorgsprogrammet. I figur 7 visas antalet elever per program samt antalet handledare som bidrag lämnats för. Inom vården finns en tradition av handledarutbildning vilket återspeglas i att bidrag söktes för närmare 40 procent av handledarna. Även inom barn- och fritidsprogrammet återfinns en högre andel utbildade handledare jämfört med övriga program.

⁶ Förordningen (2011:947) om statsbidrag för gymnasial lärlingsutbildning

Figur 7. Antal elever och antal elever med utbildade handledare per gymnasieprogram (se bilaga 6 för en förteckning över programbeteckningar).



I oktober 2014 lanseras Skolverket webbaserade nationella handledarutbildning. Handledare som fullföljt utbildningen samt den fördjupningsdel som rör lärlingsutbildning kommer att berättiga till statsbidrag. Andra handledarutbildningar som utförs av huvudmännen ska godkännas av Skolverket innan bidrag beviljas.

Statsbidrag för att främja lärlingsutbildning⁷

Från våren 2014 lämnas statsbidrag för kommunala utvecklingsinsatser för att öka antalet elever inom gymnasial lärlingsutbildning. Bidrag lämnas till kommuner för att starta gymnasial lärlingsutbildning eller för att utöka redan existerande utbildning.

55 kommuner sökte

Totalt ansökte 55 kommunala huvudmän om cirka 30 miljoner kronor i statsbidrag för olika typer av insatser som avsåg att öka antalet elever. Av dessa beviljades 35 kommuner bidrag om cirka 23,4 miljoner kronor enligt tabell 6. Beviljat bidrag varierade mellan 85 000 kronor och 2,6 miljoner.

Tabell 6. Statsbidrag för att främja gymnasial lärlingsutbildning (jämför tabell 1 i rapporten)

	Sökt	Beviljats
Antal kommunala huvudmän 2014	55	35
Belopp	29 852 156 kr	23 385 975 kr

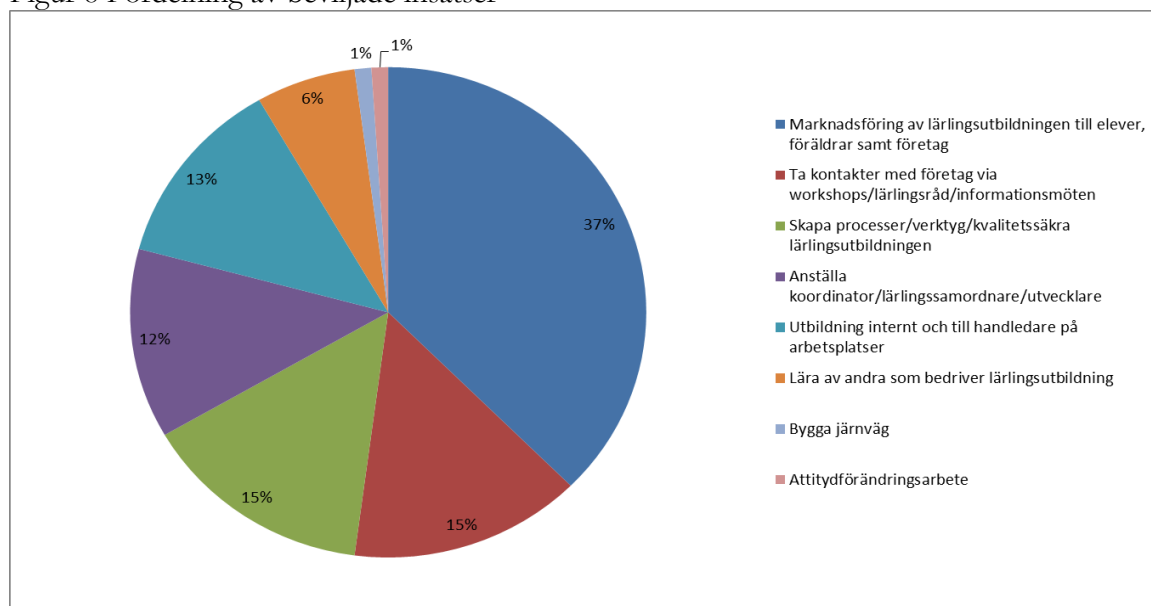
I ansökan beskrev och motiverade kommunerna insatserna. Bland annat samlades uppgifter in om insatsernas kortsiktiga och långsiktiga mål, resurser och tidplan. Utifrån detta gjordes sedan en bedömning av i vilken grad insatserna ansågs rimliga och effektiva för att kunna bidra till att antalet elever i utbildningen ökar eller att utbildningen erbjuds. Hänsyn togs även till behovet av geografisk spridning.

Mest bidrag för informationsinsatser

Marknadsföring och information kring lärlingsutbildning var den vanligaste typen av insats för vilken Skolverket beviljade statsbidrag. I huvudsak handlar det om att nå elever och föräldrar i grundskola och gymnasiet, yrkes- och studievägledare samt den lokala arbetsmarknaden. Direkta kontakter med den lokala arbetsmarknaden i form av möten, workshops, inrättande av lokala lärlingsråd samt olika typer av plattformar och nätverk som samarbete med arbetsplatser var den nästa vanligaste insatsen. För att beviljas bidrag krävdes att insatserna beskrevs på ett tydligt sätt där det framgick att målet med insatserna skulle vara att öka antalet elever eller säkerställa att lärlingsutbildning kan erbjudas.

⁷ Förordningen (2011:947) om statsbidrag för gymnasial lärlingsutbildning

Figur 8 Fördelning av beviljade insatser



Upp till 2000 fler lärlingar på sikt

Sammanlagt beviljades insatser för att öka antalet lärlingar med omkring 700 elever på kort sikt och med 2 000 elever på längre sikt. Detta är dock kommunernas egna uppskattningar som är beroende av fler faktorer än statsbidraget och ska därför tolkas med viss försiktighet.

Ej beviljade ansökningar

Kommuner som inte beviljades statsbidrag avsågs med motiveringen att de i lägre grad förväntas bidra till att antalet elever i utbildningen ökar eller att fler utbildningar erbjuds enligt § 3a i förordningen.

Spridning över landet

Såväl större som mindre kommuner ansökte om och tilldelades statsbidrag. Även den geografiska spridningen bland de kommuner som beviljades bidrag är god och majoriteten av länen finns representerade.

Överlappning med andra statsbidrag

Kostnader för utvecklingsinsatser överlappar många gånger med utvecklingskostnader inom gymnasial lärlingsutbildning. Detta leder till svårigheter att särskilja de båda bidragen. Exempel på detta är lönekostnader för lärlingssamordnare. Skolverket kommer att förtydliga informationen kring vilka insatser som bidrag beviljas för i respektive bidrag samt särskilt följa upp de huvudmän där kostnaderna kan överlappa.

Försöksverksamheten med gymnasial lärlingsutbildning⁸

Den stora majoriteten av eleverna som påbörjade försöksverksamheten med gymnasial lärlingsutbildning avslutade utbildningen våren 2013. Vissa elever hade dock inte hunnit avsluta utbildningen och behövde ytterligare tid. Statsbidrag beviljades med drygt 1,9 miljoner för dessa elever läsåret 2013/14.

Hösten 2013 deltog 64 elever i försöksverksamheten och på våren 2014 hade denna andel halverats till 29 stycken. Majoriteten av dessa förväntas ha avslutat utbildningen och därmed inte gå kvar hösten 2014. Totalt beviljades 18 huvudmän, 14 kommunala och fyra enskilda, bidrag enligt tabell 6.

Tabell 7. Huvudmän och statsbidrag inom försöksverksamheten

	Kommunala	Enskilda	Totalt
Antal huvudmän HT 2012	14	4	18
Antal huvudmän VT 2013	7	2	9
Antal elever HT 2012	31	33	64
Antal elever VT 2013	19	10	29

Statsbidrag HT 2012	581 885	630 000	1 211 885
Statsbidrag VT 2013	473 025	263 750	736 775
Totalt	1 054 910	893 750	1 948 660

Fler män än kvinnor gick kvar i försöksverksamheten hösten 2013. Våren 2014 var antalet kvinnor och män nästintill detsamma. Därmed avslutade fler män utbildningen under hösten jämfört med kvinnor. Handels- och administrationsprogrammet var programmet med flest elever. Fördelningen per program är likartad under vårterminen 2014 då omkring hälften av elevantalet återstod.

⁸ Förordningen (2007:1349) om försöksverksamhet med gymnasial lärlingsutbildning

Tabell 8. Fördelning per kön och program hösten 2013

Försöksverksamheten HT13	Kvinnor	Män	Totalt
Program	Antal	Antal	
Barn- och fritid (BF)	4	0	4
Bygg (BP)	0	8	8
EI (EC)	0	1	1
Energi (EN)	0	5	5
Fordon (FP)	0	8	8
Handels- och adm. (HP)	8	8	16
Hotell- och restaurang (HR)	1	1	2
Hantverk (HV)	2	3	5
Industri (IP)	0	6	6
Livsmedel (LP)	1	0	1
Medie (MP)	0	0	0
Naturbruk (NP)	6	0	6
Omvårdnadsprogrammet (OP)	2	0	2
Specialutformat (SM)	0	0	0
Total	24	40	64

1,9 miljoner beviljat i statsbidrag

Totalt beviljades drygt 1,9 miljoner kronor i statsbidrag för försöksverksamheten med gymnasial lärlingsutbildning läsåret 2013/14.

Bidraget regleras i förordningen (2007:1349) om försöksverksamheten med gymnasial lärlingsutbildning. Våren 2014 skedde en förordningsändring och bidraget ökade till 57 500 kronor per elev och läsår. Denna ökning avsåg ersättningen till arbetsgivare. Därutöver lämnades högst 10 000 kronor per elev och läsår i ersättning till arbetsgivare om elevens handledare genomgått nödvändig utbildning för att vara handledare.

I tabell 9 redovisas beviljat bidrag per huvudmannatyp. Knappt hälften av huvudmännen ansökte om ersättning för utbildade handledare, samtliga kommunala.

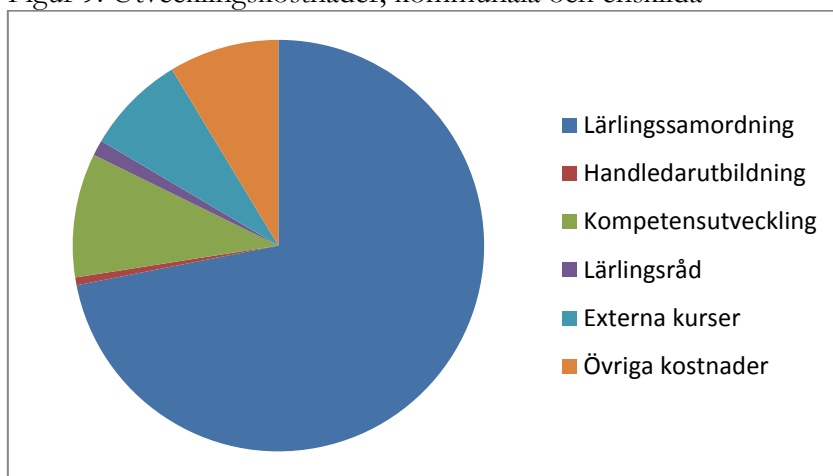
Tabell 9. Statsbidrag (kr) per huvudmannatyp

Lsåret 2013/14	Kommunala (kr)	Enskilda (kr)	Totalt (kr)
Utvecklingskostnader	249 875	215 000	464 875
Ersättning arbetsgivare	765 035	678 750	1 443 785
Handledare	40 000	0	40 000
Totalt	1 054 910	893 750	1 948 660

Färre huvudmän valde att ansöka om bidrag för ersättning till arbetsgivare på våren jämfört med hösten. Hösten 2013 ansökte huvudmännen om ersättning till 94 procent av arbetsgivarna. Våren 2014 hade denna andel sjunkit till 83 procent.

Lön till lärlingssamordnare utgjorde liksom tidigare läsår den största utgiftsposten, se figur 9. Därefter kom kompetensutveckling, externa kurser till eleverna och övriga kostnader. Användningen skiljer sig mellan kommunala och enskilda huvudmän. De enskilda huvudmännen använde främst bidraget till lärlingssamordning.

Figur 9. Utvecklingskostnader, kommunala och enskilda



För en samlad redovisning av statsbidraget för försöksverksamheten med gymnasial lärlingsutbildning 2008-2013, se Slutredovisning av uppdrag om utveckling av kvalitet i gymnasial lärlingsutbildning – del 4 bilaga 4 *Statsbidraget för försöksverksamheten med gymnasial lärlingsutbildning och dess förändring över tid*.

Bilaga 1

Redovisning av statsbidrag för gymnasial lärlingsutbildning kommunala huvudmän läsåret 2013/14.

Kommunala huvudmän HT13	
Utvecklingskostnader	Kronor
Lärlingssamordnare	9 109 618
Kompetensutveckling	365 034
Handledarutbildning	474 040
Programråd	96 617
Övrig kostnad	1 837 794
Summa	11 883 103
Ersättning till arbetsgivare	32 948 723
Totalt	44 831 826

Kommunala huvudmän VT14	
Utvecklingskostnader	Kronor
Lärlingssamordnare	9 218 491
Kompetensutveckling	351 852
Handledarutbildning	475 428
Programråd	263 757
Övrig kostnad	1 837 489
Summa	12 147 018
Ersättning till arbetsgivare	55 568 624
Totalt	67 715 642

Bilaga 2

Redovisning av statsbidrag för gymnasial lärlingsutbildning enskilda huvudmän läsåret 2013/14.

Enskilda huvudmän HT13	
Utvecklingskostnader	Kronor
Lärlingssamordnare	14 504 246
Kompetensutveckling	1 266 782
Handledarutbildning	1 418 509
Programråd	41 561
Övrig kostnad	551 867
Summa	17 782 964
Ersättning till arbetsgivare	53 269 599
Totalt	71 052 563

Enskilda huvudmän VT14	
Utvecklingskostnader	Kronor
Lärlingssamordnare	17 842 218
Kompetensutveckling	1 738 442
Handledarutbildning	200 325
Programråd	55 501
Övrig kostnad	274 289
Summa	20 110 775
Ersättning till arbetsgivare	93 971 575
Totalt	114 082 350

Bilaga 3

Samtliga huvudmän inom gymnasial lärlingsutbildning som beviljats statsbidrag läsåret 2013/14.

Huvudmannens namn	Totalt utbetalat 2013/14	Totalt antal elever HT13	Totalt antal elever VT14
Alingsås kommun	310 003	4	8
Bengtsfors Kommun	96 000	6	7
Borås stad	2 936 250	62	59
Båstads kommun	143 000	11	11
Enköpings kommun	86 250	0	3
Eskilstuna kommun	2 012 250	51	51
Falu kommun	150 000	6	6
Filipstads kommun	2 515 000	51	52
Finspångs kommun	2 216 250	49	43
Flens kommun	2 448 750	52	49
Gislaveds kommun	461 500	11	9
Gotlands kommun	582 500	13	12
Göteborgs kommun	8 741 985	168	196
Hagfors kommun	97 500	2	2
Halmstads kommun	1 895 000	43	36
Haninge kommun	1 314 750	36	33
Helsingborg stad	1 128 750	27	21
Herrljunga kommun	458 750	10	9
Hofors kommun	117 500	3	2
Huddinge kommun	1 617 500	32	34
Hudiksvalls kommun	1 043 750	22	21
Hylte kommun	1 892 500	40	38
Härnösands kommun	2 916 250	61	59
Högsby kommun	371 250	9	9
Jämtlands Gymnasieförbund	555 400	11	13
Kalix kommun	200 000	5	5
Kalmarsunds gymnasieförbund	354 565	14	10
Karlshamns kommun	175 000	8	5
Karlskoga kommun	675 568	15	16
Karlskrona kommun	2 375 000	44	52
Karlstads kommun	2 670 000	53	56
Katrineholms kommun	1 232 974	21	32
Knivsta kommun	1 686 250	34	35

Kristinehamns kommun	491 250	12	9
Kumla kommun	458 750	10	9
Kungsbacka kommun	1 540 000	31	32
Kävlinge kommun	102 500	2	3
Köpings kommun	1 893 750	30	45
Landskrona stad	90 000	8	10
Lapplands kommunalförbund	662 500	13	14
Leksands kommun	1 181 250	26	23
Lerum kommun	310 000	4	8
Lidköpings Kommun	215 000	5	4
Lilla Edets kommun	418 750	8	9
Linköpings kommun	1 241 250	24	27
Luleå Kommun	1 093 750	13	29
Lunds kommun	837 500	16	18
Lysekils kommun	1 316 250	27	27
Malmö stad	1 260 953	12	36
Marks kommun	332 400	8	6
Melleruds kommun	2 016 250	39	43
Motala kommun	5 702 500	127	110
Munkedals Kommun	75 000	3	3
Mölnadal stad	242 410	15	0
Mönsterås kommun	645 000	15	12
Norrköpings kommun	1 136 250	22	25
Norrtälje kommun	140 000	7	0
Nybro kommun	97 500	2	2
Nyköping kommun	17 900	1	1
Nässjö kommun	370 000	7	8
Oskarshamns kommun	1 281 450	27	27
Piteå kommun	243 750	5	5
Rättviks Kommun	195 000	4	4
Sala kommun	540 750	10	13
Salems kommun	568 500	16	15
Sandvikens kommun	438 250	9	9
Simrishamns kommun	2 838 750	60	57
Skellefteå kommun	350 000	6	8
Stenungsunds kommun	3 501 250	74	73
Stockholm stad	1 318 750	44	22
Svalövs kommun	9 700	1	1
Svedala kommun	215 000	5	4
Sydnärkes utbildningsförbund	146 250	3	3

Sydskånska gymnasieförbundet	438 750	9	9
Sätters Kommun	60 000	3	0
Söderköpings kommun	1 912 500	41	38
Tanums kommun	662 250	19	19
Tidaholms kommun	301 250	5	7
Timrå kommun	632 500	17	15
Tranemo kommun	1 296 250	26	27
Tranås kommun	320 269	11	12
Trelleborgs kommun	135 000	4	4
Uddevalla kommun	9 188 700	159	209
Ulricehamns kommun	210 000	8	8
Umeå kommun	2 415 939	55	54
Uppsala kommun	3 858 752	115	113
Varbergs Kommun	1 682 500	41	30
Vetlanda kommun	651 250	11	15
Vimmerby kommun	263 750	6	5
Vårgårda kommun	91 500	4	4
Värnamo kommun	1 692 250	30	39
Västerbergslagens utbildningscentrum	701 250	14	15
Västerviks kommun	17 000	1	1
Västerås stad	456 250	7	11
Växjö kommun	780 000	16	16
Ånge kommun	125 500	2	3
Årjängs kommun	166 250	4	3
Älmhults kommun	127 500	4	2
Örebro kommun	2 518 750	58	53
Region Halland	771 250	17	15
Af Affärseffekt Framtidsskola AB	1 170 000	24	24
Au Claves	57 000	0	2
Consensum Lund AB	195 000	4	4
Fordonsutbildningar i Örebro AB	496 250	9	11
Framtidsgymnasiet i Sverige AB	1 598 884	40	33
Fryshusets Handelsgymnasium AB	213 500	6	5
Hantverksakademin	3 126 380	104	102
Lärlingsgymnasiet i Sverige AB	6 581 250	135	135
Praktiska Sverige AB	99 913 500	1 823	2 212
Roslagen Education AB	4 364 750	90	91
Stenstansgymnasiet AB	292 500	6	6
Stiftelsen Otto och Signe Broms hemskola Vackstanäs	1 801 874	38	37

Stiftelsen Stadsmissionens Skola	226 250	7	3
Sveriges Ridgymnasium AB	505 000	8	12
ThorenGruppen AB	62 438 750	1 246	1 305
UC för yrkestrafik AB	86 250	0	3
Östersunds gymnasieskola AB	2 067 775	46	46
Totalt	297 626 131	5 998	6 506

Bilaga 4

Elever i årskurs 1-3 per gymnasieprogram vårterminen 2014

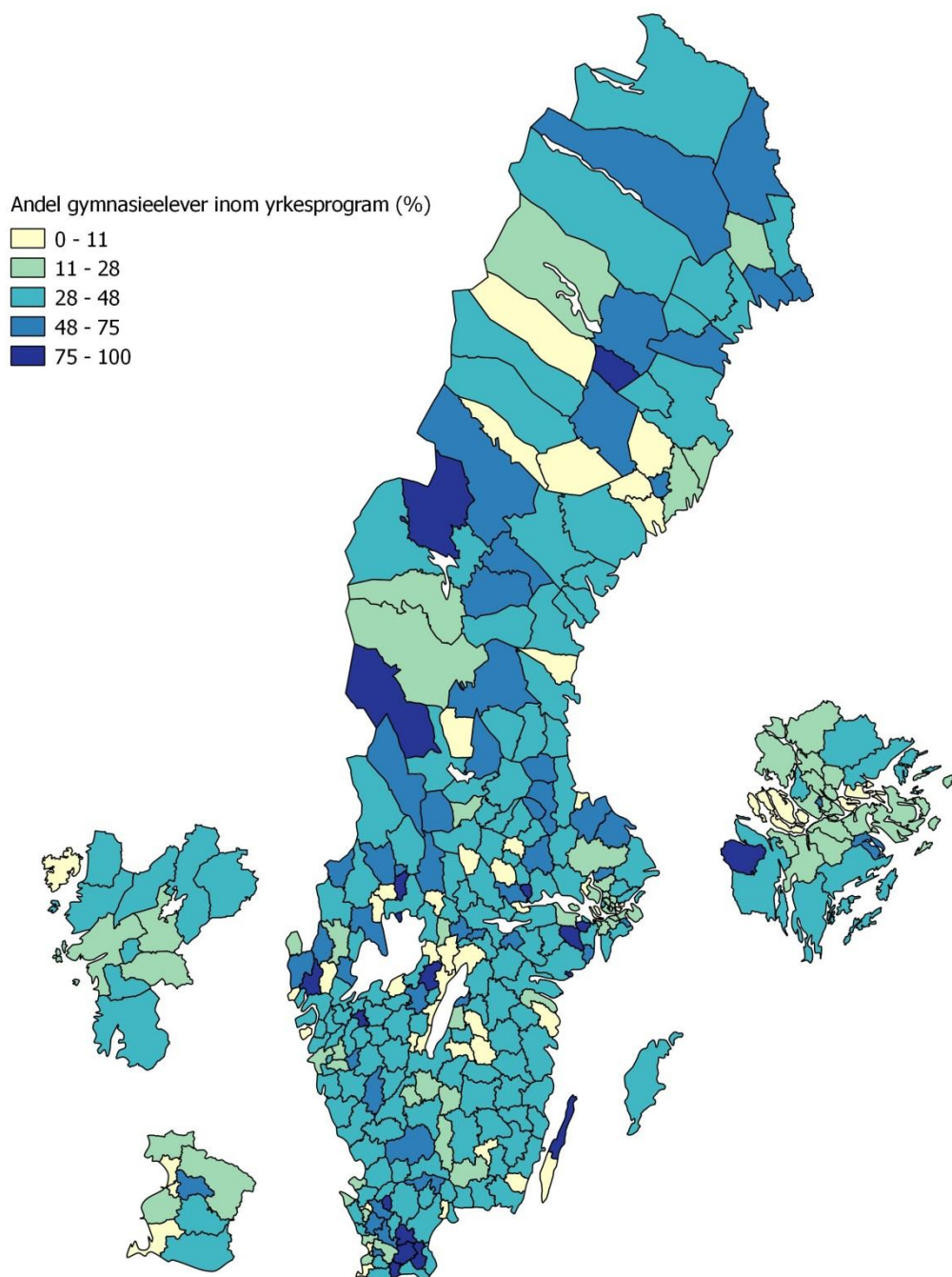
Statsbidrag för gymnasial lärlingsutbildning. Elever per program och årskurs våren 2014

Program	Årskurs 1			Årskurs 2			Årskurs 3			Totalt
	Kvinnor	Män	Totalt	Kvinnor	Män	Totalt	Kvinnor	Män	Totalt	
Bygg- och anläggningsprogrammet	61	334	395	67	420	487	62	523	585	1467
	15%	85%	100%	14%	86%	100%	11%	89%	100%	
Barn- och fritidsprogrammet	102	38	140	109	25	134	112	25	137	411
	73%	27%	100%	81%	19%	100%	82%	18%	100%	
El- och energiprogrammet	5	153	158	5	126	131	8	123	131	420
	3%	97%	100%	4%	96%	100%	6%	94%	100%	
Fordons- och transportprogrammet	19	166	185	25	208	233	13	200	213	631
	10%	90%	100%	11%	89%	100%	6%	94%	100%	
Handels- och administrationsprogrammet *	167	95	263	178	107	285	174	89	263	811
	63%	36%	100%	62%	38%	100%	66%	34%	100%	
Hotell- och turismprogrammet	50	16	66	50	11	61	38	11	49	176
	76%	24%	100%	82%	18%	100%	78%	22%	100%	
Hantverksprogrammet	155	12	167	120	28	148	180	50	230	545
	93%	7%	100%	81%	19%	100%	78%	22%	100%	
Industri tekniska programmet	7	78	85	7	81	88	3	85	88	261
	8%	92%	100%	8%	92%	100%	3%	97%	100%	
Naturbruksprogrammet	37	4	41	71	21	92	53	16	69	202
	90%	10%	100%	77%	23%	100%	77%	23%	100%	
Restaurang- och livsmedelsprogrammet	59	38	97	61	45	106	56	40	96	299
	61%	39%	100%	58%	42%	100%	58%	42%	100%	
RX-Flygteknikutbildningen	0	25	25	1	16	17	1	18	19	61
	0%	100%	100%	6%	94%	100%	5%	95%	100%	
VVS- och fastighetsprogrammet	5	144	149	11	209	220	4	214	218	587
	3%	97%	100%	5%	95%	100%	2%	98%	100%	
Vård- och omsorgsprogrammet *	215	53	268	186	25	212	135	12	147	627
	80%	20%	100%	88%	12%	100%	92%	8%	100%	
Gymnasieskolan *			2			2			4	8
			100%			100%			100%	
Totalt	882	1156	2041	891	1322	2216	839	1406	2249	6506

* Elever inom programmet har helt eller delvis skyddade personuppgifter

Bilaga 5

Andel gymnasieelever som var inskrivna på yrkesprogram per skolkommun 2013



Bilaga 6

Programbeteckningar för program med gymnasial lärlingsutbildning i gymnasieskolan

Program	Programbeteckning
Bygg- och anläggningsprogrammet	BA
Barn- och fritidsprogrammet	BF
El- och energiprogrammet	EE
Fordons- och transportprogrammet	FT
Handels- och administrationsprogrammet	HA
Hotell- och turismprogrammet	HT
Hantverksprogrammet	HV
Industri tekniska programmet	IN
Naturbruksprogrammet	NB
Restaurang- och livsmedelsprogrammet	RL
RX-Flygteknikutbildningen	RX
VVS- och fastighetsprogrammet	VF
Vård- och omsorgsprogrammet	VO