

Studie- och yrkesvägledning

Inom gymnasiesärskolan och särskild utbildning för vuxna



Skolverket

Studie- och yrkesvägledning

Inom gymnasiesärskolan och särskild utbildning för vuxna



Beställningsuppgifter:

Fritzes kundservice

106 47 Stockholm

Telefon: 08-690 95 76

Telefax: 08-690 95 50

E-postadress: skolverket@fritzes.se

Beställningsnummer: 14:1415

ISBN: 978-91-7559-122-3

Grafisk produktion: AB Typoform

Omslagsfoto: Michael MacLain

Foton: s. 4 Scandinav, s. 7 och 13 Michael MacLain

Tryck: Danagårds Litho, Ödeshög 2014

Innehåll

- 5 Inledning
- 6 Vad är studie- och yrkesvägledning?
- 6 Rätt till studie- och yrkesvägledning
- 6 Vägledningssamtalet
- 7 Stöd att välja studier och yrken
- 8 Elever med funktionsnedsättning
- 8 Att utveckla elevens självkännetdom
- 9 Individuell studieplan
- 9 Elevens mål är utgångspunkt
- 10 Aktiv rekrytering
- 11 Validering
- 11 Koppling till arbetslivet
- 12 Arbetsplatsförlagt lärande
- 12 Övergång från skola till arbetsliv
- 13 Hur kan behovet av vägledning tillgodoses?
- 15 Referenser



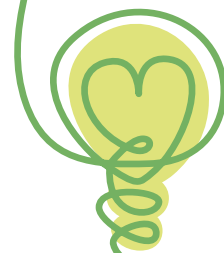
Inledning

Den här texten riktar sig till dig som är rektor, studie- och yrkesvägledare eller lärare inom gymnasiesärskolan och särskild utbildning för vuxna. Texten utgår främst från bestämmelser i skollagen (2010:800), läroplaner¹ och Skolverkets allmänna råd kring studie- och yrkesvägledning.²

Enligt skollagen har alla elever rätt till studie- och yrkesvägledning.³ Den ska utgå från elevens behov och förutsättningar, genomföras på ett professionellt sätt och vila på en vetenskaplig grund.

Skolan har ett viktigt och omfattande uppdrag att stödja eleverna i att göra väl underbyggda val. Det här materialet syftar till att vara ett stöd för dig som arbetar med att elever med utvecklingsstörning får den studie- och yrkesvägledning som de har rätt till.

-
1. Förordningen (SKOLFS 2013:148) om läroplan för gymnasiesärskolan samt förordningen (SKOLFS 2012:101) om läroplan för vuxenutbildningen.
 2. Skolverket (2013): *Allmänna råd med kommentarer om Arbete med studie- och yrkesvägledning*.
 3. 2 kap. 29 § skollagen (2010:800).



Vad är studie- och yrkesvägledning?

Studie- och yrkesvägledning är en process som syftar till att ge eleven kunskap för att kunna fatta beslut om val av studier och yrken. Undervisning, information och vägledningssamtal utgör tillsammans den studie- och yrkesvägledning som ska stödja elevens val av studier och yrken.⁴

Studie- och yrkesvägledning i *vid bemärkelse* avser all den verksamhet som bidrar till underlag inför elevens val. Den kan ges av olika personer som finns kring eleven och som kan ge eleven dessa kunskaper. Studie- och yrkesvägledning i *snäv bemärkelse* ges av studie- och yrkesvägledaren i form av samtal.⁵

Rätt till studie- och yrkesvägledning

Alla elever har rätt till studie- och yrkesvägledning.⁶ Enligt skollagen ska varje elev ha tillgång till personal med sådan kompetens att elevens behov av vägledning tillgodoses. Även de personer som planerar att börja studera ska erbjudas studie- och yrkesvägledning.

Vägledningssamtalet

Vägledningssamtalet ger ett stöd för eleven inför valsituationer. Genom samtalet kan eleven få nya perspektiv på sig själv och sina möjligheter. Det ger också hjälp att formulera konkreta och uppnåeliga mål och delmål. En plan för hur målen ska nås skapas vid vägledningssamtalet. Dessutom får eleven stöd i att följa upp och eventuellt revidera planen.

Samtalet kan utgöra en del av skolans kompensatoriska uppdrag. Genom vägledningssamtalet kan behov, möjligheter och eventuella hinder för att eleven ska kunna tillgodogöra sig utbildningen synliggöras. Samtalet kan då även leda till ökad studiemotivation.

4. Skolverket (2013). *Allmänna råd med kommentarer. Arbete med studie- och yrkesvägledning*, s. 8.

5. Med studie- och yrkesvägledare avses den person som har fått i uppdrag av rektorn att fullgöra arbetsuppgifter som studie- och yrkesvägledare. Lärare som arbetar med studie- och yrkesvägledning benämns som lärare.

6. Det gäller hela skolväsendet med undantag för elever i förskoleklassen.

Stöd att välja studier och yrken

Ett av skolans mål är att ge eleven möjligheter att ta ställning till frågor om sin framtid. Studie- och yrkesvägledning syftar till att förbättra elevens kompetens att göra studie- och yrkesval. Detta innebär att eleven, utifrån sina förutsättningar, blir medveten om olika alternativ, sina egna möjligheter samt ges möjlighet att öva på att fatta och genomföra beslut.

Denna process bör starta i så god tid som möjligt och eleven bör få ständig återkoppling om sin utveckling mot sina mål. Informationen behöver både till form och innehåll anpassas efter individens förutsättningar och behov. Eleven måste även kunna lita på att informationen är opartisk och inte styrs av olika intressen.

För att skolans personal ska känna till förändringar i arbetsliv, olika yrkens kompetenskrav och utbildningsvägar kan studie- och yrkesvägledaren bidra med sin kompetens till övriga som arbetar i skolan. I gengäld är det ofta lärarna inom gymnasiesärskolan och särskild utbildning för vuxna som har kunskap om utvecklingsstörning och en nära kontakt med eleverna. Att de olika personalgrupperna samverkar underlättar en god dialog och att elevens behov av vägledning kan tillgodoses.



Elever med funktionsnedsättning

Elever och blivande elever har varierande erfarenheter och individuella förutsättningar som studie- och yrkesvägledningen behöver anpassas till. Elever inom gymnasiesärskolan och särskild utbildning för vuxna behöver informeras om såväl vilka möjligheter som finns efter studierna samt om rätten till tillgänglighet, stöd och hjälpmedel både inom studier och i arbetslivet.

För att möta elevens behov av stöd behöver studie- och yrkesvägledaren ha kunskaper om utvecklingsstörning och om de verktyg som behövs för att kommunicera med eleven. Det kan till exempel handla om att i vägledningen konkretisera, visualisera eller använda olika hjälpmedel.

De som arbetar med vägledning för elever med utvecklingsstörning behöver även kunskap om funktionsnedsättningar och hur de kan påverka elevens vardag. Det handlar om att kunna undanröja eventuella hinder genom stöd och anpassningar samt att hålla sig uppdaterad om olika typer av hjälpmedel.⁷ Detta gäller även elever med utvecklingsstörning som studerar i andra skolformer, såsom gymnasieskolans introduktionsprogram, utbildning i svenska för invandrare och kommunal vuxenutbildning.

Att utveckla elevens självkänedom

Eleven behöver utveckla kunskaper om sig själv och att få insikter om såväl sina starka sidor som sidor som kan utvecklas. Lärarens fortlöpande återkoppling till eleven om studieresultat och utvecklingsbehov bidrar till att öka elevens självkänedom. Det är även lämpligt att knyta an till elevens mål utifrån den individuella studieplanen.

Utbildningen behöver ge eleven möjligheter att reflektera kring sig själv i förhållande till studie- och yrkesval. Genom olika aktiviteter kan lärare och studie- och yrkesvägledare gemensamt bidra till att ge eleven underlag till en bättre självkänedom. Alla i personalen behöver vara medvetna om att de i sin kontakt med eleven har ett stort inflytande på elevens självbild.

7. Skolverket (2013). *Allmänna råd med kommentarer. Arbete med studie- och yrkesvägledning*. s. 23.

Individuell studieplan

Enligt skollagen ska varje elev ha en individuell studieplan.⁸ Studieplanen är ett verktyg för att planera en elevs utbildning. Den upprättas i dialog med eleven och ska när det avser vuxenutbildning innehålla studiernas mål och omfattning.

I gymnasieförordningen finns mer detaljerade skrivningar om vad den individuella studieplanen ska innehålla för utbildning i gymnasiesärskolan.⁹ Rektor ansvarar för att studieplanen upprättas och skolan reviderar den vid behov.¹⁰

I samband med upprättandet av den individuella studieplanen ska eleven erbjudas studie- och yrkesvägledning. I vägledningen ska eleven få information om sina studieekonomiska möjligheter, möjlighet till fortsatta studier och om arbetslivets kompetens- och rekryteringsbehov. Eftersom en revidering av den individuella studieplanen ska göras vid behov finns det ofta skäl för en studie- och yrkesvägledare att ha återkopplande samtal med eleven¹¹.

Elevens mål är utgångspunkt

Enligt skollagen ska elever ges den ledning och stimulans som de behöver i sitt lärande och sin personliga utveckling för att de utifrån sina egna förutsättningar ska kunna utvecklas så långt som möjligt enligt utbildningens mål.¹² Detta innebär bland annat att få information om vilka studier som stämmer överens med elevens mål och möjligheter. Eleven kan behöva hjälp med att formulera och sätta upp konkreta och uppnåeliga mål. Tillsammans med eleven planerar skolan vad som kan göras för att nå målen. Eleven kan även behöva dela upp målen i delmål för att underlätta att de uppnås inom rimlig tid. Oavsett utgångspunkt och skolform är de beslut som fattas om studier och yrken elevens egna.

Inom gymnasiesärskolan behöver eleven och elevens vårdnadshavare även få information från skolan om möjligheten att läsa en kombination av ämnen inom ett nationellt program och ämnesområden inom ett individuellt program. Det finns även behov av information om de olika valmöjligheter som ges inom elevens program samt om möjlighet till integration med gymnasieskolan.

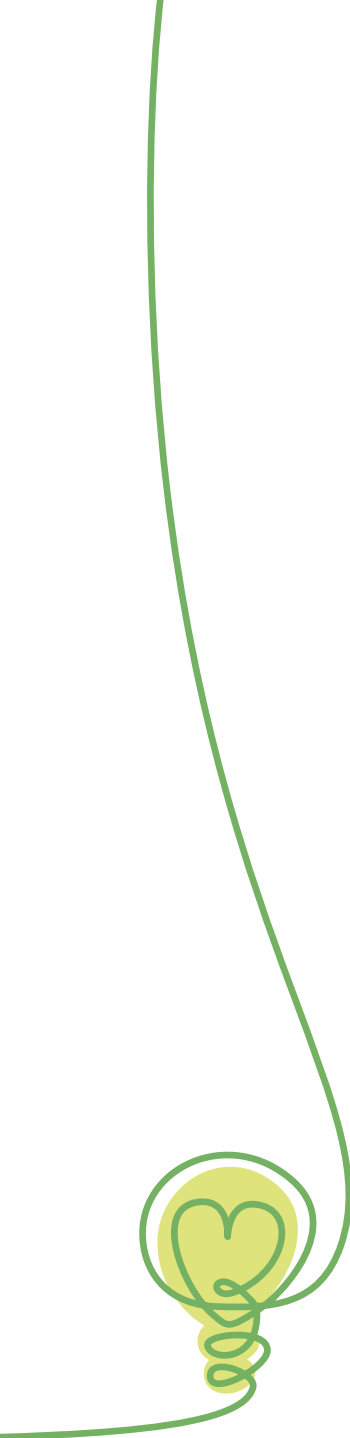
8. 19 kap 26 § samt 21 kap. 8 § skollagen (2010:800).

9. 1 kap. 7 § gymnasieförordningen (2010:2039).

10. Förordningen (SKOLFS 2013:148) om läroplan för gymnasiesärskolan, avsnitt 2.6.

11. Skolverket (2012). *Individuell studieplan inom vuxenutbildningen*, s.12.

12. 3 kap. 3 § skollagen (2010:800).



Utbildningen inom vuxenutbildningen består av olika kurser. Studie- och yrkesvägledningen behöver utgå från de kunskaper eleven behöver för att nå sitt mål och ge eleven tydlig information om möjliga vägar till målet. För att eleven ska kunna utvecklas så långt som möjligt är det viktigt att eleven deltar i utbildning på rätt nivå. Elevens kunskaper och förutsättningar att tillgodogöra sig utbildningen avgör om det är grundläggande och/eller gymnasial nivå. Eleven behöver också få information om möjligheten att studera inom olika skolformer samtidigt. Enligt läroplanen måste utbildningen anpassas utifrån individens behov och förutsättningar.¹³ Det kan innebära att utbildningen anpassas i form av studietakt, innehåll och arbetsformer.

Vägledningen får inte begränsas till det utbildningsutbud kommunens vuxenutbildning eller utbildningsanordnare erbjuder för tillfället utan ska utgå från elevens mål. Samverkan med andra kommuner eller skolformer kan vara ett sätt att klara av att erbjuda ett tillräckligt stort utbud.

Aktiv rekrytering

Inom särskild utbildning för vuxna på gymnasial nivå har kommunen ett ansvar att informera om möjligheterna till utbildning och söka upp de som saknar sådan utbildning. På grundläggande nivå ska kommunen, förutom att informera och söka upp, även motivera presumtiva elever att delta i utbildning.¹⁴

För att säkerställa att kommunen når ut till rätt målgrupp är det viktigt att en målgruppsanalys ingår i kommunens kvalitetsarbete. Den kan bland annat bestå av en utvärdering av kommunens informationskanaler och rekryteringsmetoder, till exempel granska att informationsmaterial är målgruppsanpassat och om det aktiva rekryterande arbetet ger önskat resultat. Ytterligare en del av kvalitetsarbetet kan innebära en analys av vilken målgrupp som deltar i utbildning och vilken målgrupp som sällan eller aldrig deltar i utbildning.

13. Förordningen (SKOLFS 2012:101) om läroplan för vuxenutbildningen.

14. 21 kap. 10 § skollagen (2010:800).

Validering

Inom vuxenutbildningen finns möjlighet till validering. Vägledningssamtalet behöver därför beröra frågor kring den vuxnes erfarenheter och kunskaper. Detta kan eventuellt leda till en översiktlig kompetenskartläggning och en påbörjad validering, det vill säga ett erkännande av elevens tidigare kunskaper, oavsett var de har förvärvats.¹⁵ Lärande kan till exempel ha skett i olika former av tidigare utbildning, arbetsliv, daglig verksamhet eller vardagsliv. En elev som har fått sina kunskaper validerade ska ha möjlighet att få detta dokumenterat skriftligt. Den som har genomgått en validering har möjlighet att få sin studietid förkortad.¹⁶

Koppling till arbetslivet

Enligt läroplanernas mål ska eleven ha kännedom om arbetslivets villkor. Skolan ska bland annat samverka med arbetslivet och samhället i övrigt. Arbetsförmedlingen är en viktig kontakt. Det är särskilt viktigt att samarbeta med arbetslivet om yrkesutbildning och att det finns en samverkan i stödet till elevens övergång till arbetslivet.¹⁷

Att bygga upp ett kontaktnät med det regionala och lokala näringslivet är en förutsättning för att skolan ska kunna ge eleven en god bild av arbetsmarknadens efterfrågan, villkor och kompetenskrav. Det är därför viktigt att det finns en strategi för arbetslivskontakter som säkerställer långsiktiga relationer med näringslivet.

Konkreta erfarenheter kan ge eleven realistiska bilder av hur arbetslivet ser ut och en ökad studiemotivation. Information, undervisning, studiebesök och vägledning kan vidga elevernas perspektiv och skapa möjligheter att upptäcka nya yrkesområden. Att våga pröva något nytt kan bli lättare om eleven får träffa personer som gjort olika val eller om man själv får pröva på ett yrkesområde under handledning.

Lärare i alla ämnen kan bidra till att bredda elevens kunskaper och ge eleven underlag för beslut nu och i framtiden. Genom att samverka med bland annat

15. Skolverket (2013) *Validering inom vuxenutbildning*

16. 2 kap. 8 § förordningen (2012:1108) om vuxenutbildning

17. Förordningen (SKOLFS 2013:148) om läroplan för gymnasiesärskolan, avsnitt 2.4 samt förordningen (SKOLFS 2012:101) om läroplan för vuxenutbildningen, avsnitt 2.2.

företrädare för arbetsliv, branscher och utbildning kan läraren i undervisningen ta upp sådant som har en koppling till elevens yrkesval.¹⁸

Arbetsplatsförlagt lärande

Arbetsplatsförlagt lärande kan vara en lämplig väg för eleven att på ett konkret sätt utveckla sina kunskaper i ett ämne eller en kurs. Samtidigt får eleven en möjlighet att komma i kontakt med arbetsmarknaden och får en praktisk arbetslivserfarenhet under ledning av en handledare.

Genom det arbetsplatsförlagda lärandet kan elevens yrkeskunskaper utvecklas. Det är viktigt att skolan ser till att det sker ett lärande på arbetsplatsen som stämmer överens med målen i utbildningens kursplaner och att lärandet stäms av mot dessa. Elevens erfarenheter och kunskaper från det arbetsplatsförlagda lärandet kan planeras, följas upp och kopplas till vägledningen.

Inom gymnasiesärskolan har eleven 22 veckors arbetsplatsförlagt lärande. Inom vuxenutbildningen anpassas mängden arbetsplatsförlagt lärande efter individens behov. Arbetsplatsförlagt lärande inom vuxenutbildningen kan förekomma i alla kurser i sådan omfattning som är lämplig utifrån individens behov och utbildningens mål.

Övergång från skola till arbetsliv

Gymnasiesärskolan och vuxenutbildningen har i uppgift att förbereda eleven för att arbeta och verka i samhället. Inom gymnasiesärskolan ska även rektorn ansvara för att eleven ges ett individuellt stöd vid såväl det arbetsplatsförlagda lärandet som vid övergången till arbetslivet eller sysselsättning.¹⁹

Det behöver finnas en planering för elevens förberedelser inför övergången till arbetsliv eller sysselsättning. I denna planering behöver man ta hänsyn till elevens behov av tid och stöd. Läroplanerna för gymnasiesärskolan och vuxenutbildningen pekar på nödvändigheten av samverkan mellan representanter för arbetsliv, skolor, Arbetsförmedlingen och andra aktörer.

18. Skolverket (2013). *Allmänna råd med kommentarer. Arbete med studie- och yrkesvägledning*. s. 27.

19. Förordningen (SKOLFS 2013:148) om läroplan för gymnasiesärskolan, avsnitt 2.6.



Hur kan behovet av vägledning tillgodoses?

Huvudmannen ansvarar för att det hos skolpersonalen finns kompetens och en dimensionering av studie- och yrkesvägledningen som motsvarar elevernas behov. För att kunna ta det ansvaret behöver *huvudmannen* regelbundet kartlägga elevernas behov av studie- och yrkesvägledning. Här bör särskilt elever med funktionsnedsättning uppmärksammas.²⁰

20. Skolverket (2013). *Allmänna råd med kommentarer. Arbete med studie- och yrkesvägledning*. s. 16.

Rektorn ansvarar för att organisera studie- och yrkesvägledningen och att göra en arbetsfördelning efter elevernas behov. *Rektorn* har ett särskilt ansvar för att studie- och yrkesvägledningen utformas så att elever som behöver särskilt stöd eller andra stödåtgärder erbjuds detta.²¹ Vidare har *rektorn* ansvar för att varje elev har en upprättad individuell studieplan och för att samverkan med arbetslivet sker.

Skolans personal behöver bland annat känna till hur kontakter med arbetslivet kan utvecklas och användas i undervisningen. Kunskaper om utbildning och arbetsmarknad behöver därför hållas aktuella. Skolan ska kompensera för elevers olika förutsättningar så att alla elever får samma möjligheter.²²

Studie- och yrkesvägledarens roll är central i arbetet med information, vägledning och i viss mån även i undervisning. Vägledaren kan till exempel ingå i ett arbetslag tillsammans med lärare och samarbeta kring undervisningen så att elevens omvärldskunskap utvecklas. Eleverna har rätt att få tillgång till personal med sådan kompetens att de får sina behov av vägledning tillgodosedda. Enligt skollagen ska den som anställs för studie- och yrkesvägledning ha en utbildning som är avsedd för detta.²³

21. Skolverket (2013). Allmänna råd med kommentarer. Arbete med studie- och yrkesvägledning. s. 17.

22. Skolverket (2013). Allmänna råd med kommentarer. Arbete med studie- och yrkesvägledning. s. 18.

23. 2 kap. 30 § skollagen (2010:800).

Referenser

LAGAR

Skollag (2010:800)

FÖRORDNINGAR

Förordning (2012:1108) om vuxenutbildning

Förordning (SKOLFS 2012:101) om läroplan för vuxenutbildningen

Förordning (SKOLFS 2013:148) om läroplan för gymnasiesärskolan

Gymnasieförordning (2010:2039)

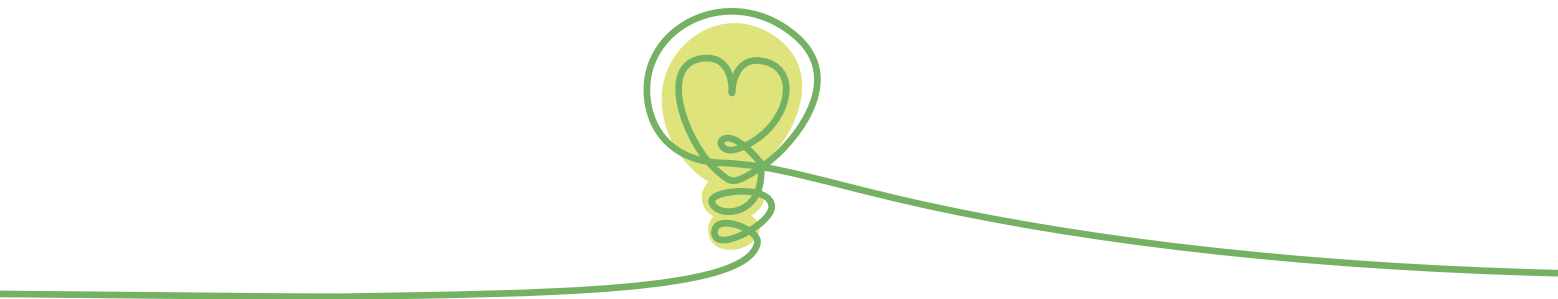
ÖVRIGT

Skolverket (2013). *Allmänna råd med kommentarer. Arbete med studie- och yrkesvägledning.*

Skolverket (2012). *Individuell studieplan inom vuxenutbildningen. Stöd för tillämpning inom kommunal vuxenutbildning, särskild utbildning för vuxna samt utbildning i svenska för invandrare. Stödmaterial.*

Skolverket (2012). *Den individuella studieplanen i gymnasiesärskolan. Stödmaterial.*

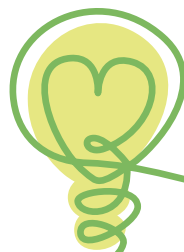
Skolverket (2013). *Validering inom vuxenutbildning. Stödmaterial.*



Att göra val inför framtiden är en ständigt pågående process.
Elevens studie- och yrkesval har stor betydelse för hur livet
kommer att utvecklas.

Genom information, undervisning och vägledning kan skolan
och vuxenutbildningen arbeta med att vidga elevernas
perspektiv.

Studie- och yrkesvägledning är en rättighet för eleven. Skolan
har ett viktigt och omfattande uppdrag att stödja eleverna
i att göra väl underbyggda val.



Skolverket

www.skolverket.se