

Försöksverksamhet med lärlingsutbildning i gymnasieskolan

Denna rapport redovisar utifrån registerdata studiedeltagande och studieresultat för de tre lärlingskullarna som påbörjade sina studier 2008, 2009 respektive 2010. Utöver det görs en jämförelse med de som gått motsvarande program med skolförlagd utbildning. Rapporten har tagits fram av Statistiska centralbyrån (SCB).

Rapporten är en fortsättning på den uppföljning av studieresultat som presenterades i kapitel 7 i Skolverkets rapport *Gymnasial lärlingsutbildning de tre första åren 2008–2011* (Rapport 373).

Studiedeltagande och studieresultat

Genomströmning

Med genomströmning avses här antal eller andel elever som fullföljer respektive termin i lärlingsutbildningen fram till slutbetyg och grundläggande behörighet till studier på universitet och högskola efter den sjätte terminen.

Under den period som försöket med lärlingsutbildningen pågick antogs 3 636 elever till första årskursen 2008. Till första årskursen 2009 antogs 3 837 elever och 2010 antogs 3 636 elever. Totalt för alla tre årskurser blir det 11 109 elever. I den första lärlingskullen avgick 94 elever med slutbetyg före det tredje året. Motsvarande antal för den andra kullen var 112 elever och för den tredje kullen 24 elever. I den fortsatta redovisningen i detta kapitel räknas inte dessa elever med om inget annat anges.¹

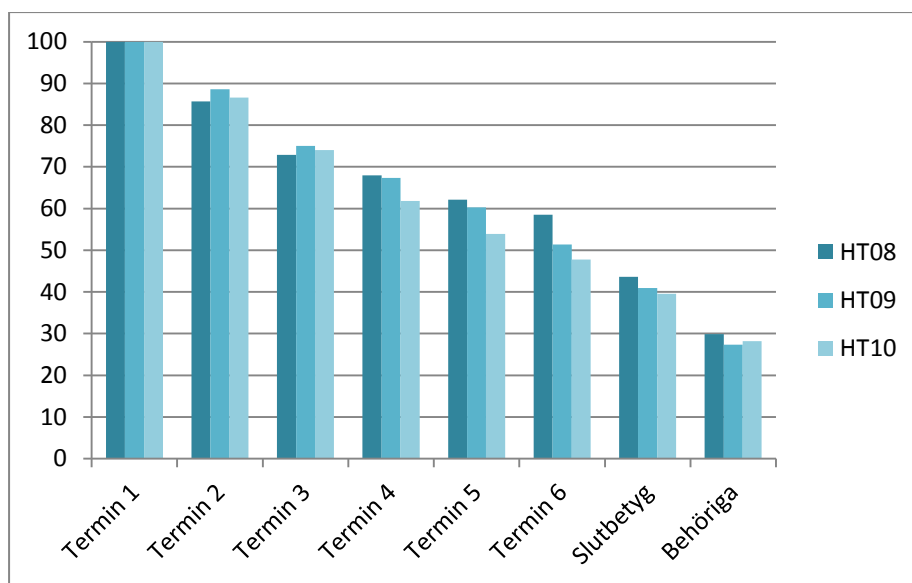
Av de som startade 2008 fick 1 546 elever (44 procent) slutbetyg från lärlingsutbildningen våren 2011, efter att ha gått alla sex terminerna på lärlingsutbildningen. Motsvarande siffror för de som startade 2009 var 1 525 elever (41 procent) och för 2010 var det 1 428 elever (40 procent). Totalt under försöksperioden har 4 499 elever fått slutbetyg efter sex terminers studier. Det innebär att 59 procent av de som deltagit i försöket saknade slutbetyg som lärling.

Efter hela försöksperiodens slut hade 3 096 elever (28 procent) av de som genomgått hela lärlingsutbildningen fått slutbetyg med godkända resultat i de kurser som krävs för grundläggande behörighet till studier på universitet och högskola. Fördelat på de tre försöksåren var andelarna med grundläggande behörighet 30 procent för den första lärlingskullen, 27 procent för den andra kullen och 28 procent för den tredje kullen. Diagram 1 visar andelar elever som deltar i studierna terminsvis, andel med slutbetyg samt andel med grundläggande behörighet för lärlingskullarna med studiestart hösten 2008, 2009 och 2010. I diagrammet redovisas andelarna för de elever som fram till avbrott eller byte deltagit i samtliga terminer i utbildningen. Under försöksverksamheten har

¹ Eleverna har troligen startat i en högre årskurs än den första men registrerats felaktigt vid utbetalning av statsbidrag till deltagande kommuner.

Skolverket betalat statsbidrag terminsvis, vilket gör att lärlingarna går att följa termin för termin.

Diagram 1: Studiedeltagande och slutbetyg efter tre års lärlingsstudier.



Redovisning terminsvis för elever som påbörjade lärlingsutbildning hösten 2008, 2009 och 2010. Andel.

Under de fem åren som försöket pågått har andelen med slutbetyg efter tre år minskat med fyra procentenheter från 44 procent bland de som började hösten 2008 till 40 procent bland de som började hösten 2010. Andelen elever med grundläggande behörighet var något högre bland dem som började hösten 2008 jämfört med de två kommande kullarna.

Avhopp från lärlingsutbildningen

De elever som inte fullföljde utbildningen har valt att byta till annan skolförlagd utbildning eller helt avbrutit sina gymnasiestudier.

För de som startade studierna 2008 har totalt 1 996 elever hoppat av utbildningen eller inte fått slutbetyg. För de elever som startade 2009 respektive 2010 var det 2 200 respektive 2 184 elever som hoppade av någon gång under de sex terminerna eller inte erhöll slutbetyg.

I tabell 1 framgår avhoppet under var och en av de fem första terminerna samt de som påbörjat sjätte terminen men inte fått slutbetyg för respektive studiestartsår. Som avhopp redovisas det antal elever som inte påbörjat nästkommande termin.

Tabell 1: Avhopp terminsvis samt elever som inte erhållit slutbetyg under sista terminen

	HT -08	HT -09	HT -10
Termin 1	464	373	435
Termin 2	438	494	431
Termin 3	172	309	431
Termin 4	267	303	368
Termin 5	129	332	223
Ej slutbetyg	526	389	296

Nedan redovisas avhoppet under första och andra studieåret.

Avhopp första studieåret

Ett år efter starten för den första kullen var det 26 procent av eleverna som inte påbörjade den tredje terminen inom lärlingsförsöket. För de kommande två kullarna var motsvarande andelar 23 procent respektive 25 procent.

Av dessa avhoppare var det 64 elever av den första lärlingskullen som återkom någon gång under fjärde, femte eller sjätte terminen efter starten på utbildningen. För nästkommande kullar var det 50 respektive 51 elever som återkom motsvarande terminer.

Till skillnad från de som återkom hade 24 procent av lärlingarna i den första kullen hoppat av lärlingsutbildningen för gott till hösten 2009. Hösten 2010 hade 22 procent av lärlingarna i 2009 års kull hoppat av för gott och motsvarande andel för 2010 års kull var 23 procent.

För alla tre kullarna bytte de allra flesta av avhopparna till samma yrkesförberedande program och fick därmed betydligt mindre praktik.

Under det första året har andelen byten till annat än lärlingsutbildning sjunkit från 21 procent för den första kullen till 18 procent för den andra kullen. Andelen som bytt utbildning under det första året var 20 procent för den tredje kullen.

Många av de som bytte till en skolförlagd gymnasieutbildning under det första året bytte till motsvarande program som inom lärlingsförsöket. För de som startade hösten 2008 var det 55 procent av de som bytte och för de som startade hösten 2009 var det 59 procent, medan det för den sista kullen hade sjunkit till endast 33 procent.

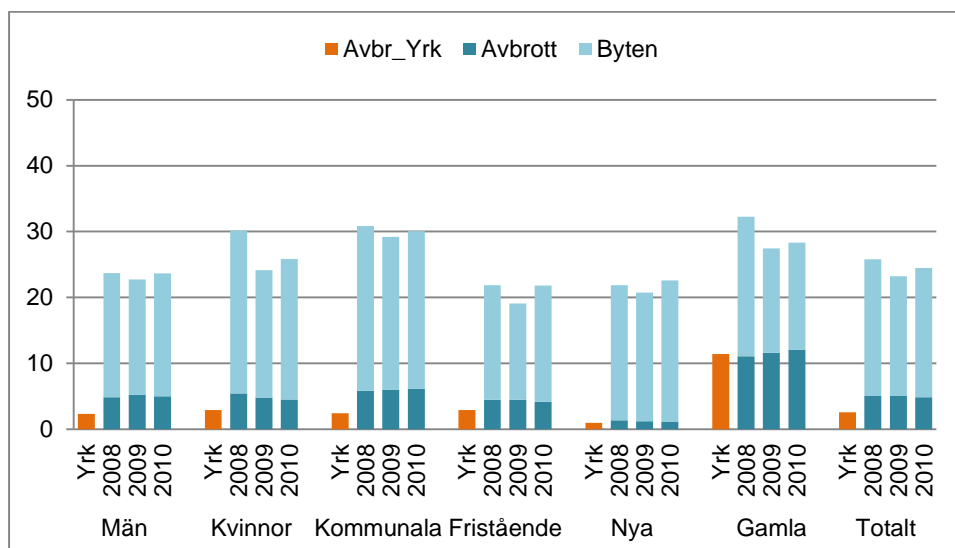
För alla tre elevkullarna har en stor andel av lärlingseleverna som gått hos en kommunal huvudman bytt till skolförlagd gymnasieutbildning (25 procent, 23 procent respektive 24 procent).

Under det första studieåret byter kvinnor i större utsträckning än män till skolförlagd gymnasieutbildning i alla tre kullarna medan det inte är någon skillnad mellan könen för de som valt att helt avbryta studierna .

Bland de som tidigare studerat i gymnasieskolan är det vanligare att helt avbryta gymnasiestudierna under lärlingsutbildningen än bland de som är nybörjare i gymnasieskolan. Skillnaden är 10 procentenheter för alla tre kullarna. Sammantaget för alla tre kullar var det cirka 5 procent som avbrutit gymnasieutbildningen helt under det första läsåret. I yrkesförberedande program var det i genomsnitt 3 procent av eleverna som avbrutit gymnasiestudierna helt efter ett år.²

I diagram 2 redovisar vi avhopparna från lärlingsutbildningen efter kön, huvudman och erfarenhet av gymnasiestudier före lärlingsstarten. Som jämförelse redovisas även avhoppet i yrkesförberedande program.

Diagram 2: Avhopp från lärlingsutbildning under det första studieåret.



Avhopp tredje terminen för lärlingskullarna som startade hösten 2008, 2009 och 2010. Redovisning efter kön, huvudman och tidigare gymnasiestudier samt byte till andra gymnasiestudier eller avbrott. Avbrott i yrkesförberedande program. Andel

Avhopp andra studieåret

Av de som startade hösten 2008 i lärlingsförsöket var det 36 procent av eleverna som inte deltog den femte terminen. Motsvarande nivå för den andra kullen var 38 procent och 44 procent för den tredje kullen.

En liten andel av de elever som inte deltog den femte terminen återkommer under den sjätte terminen. Det var 35 procent av eleverna i den första kullen som hoppat av lärlingsutbildningen för gott. Motsvarande andel var 37 procent för den andra kullen och 39 procent för den sista kullen.

De flesta avhopparna bytte till skolförlagda gymnasieutbildningar, precis som de tidigare avhopparna i respektive kull. För den första kullen studerade 27 procent annat än lärlingsutbildningen i gymnasieskolan. För de elever som startade lärlingsutbildningen hösten 2009 ökade andelen som studerade annat i

² Yrkesprogrammen har viktats så att programfördelningen är densamma som i lärlingsförsöket. Programmen har viktats för att skillnader mellan programmen inte ska påverka resultatet.

gymnasieskolan än lärlingsutbildningen med en procentenhet till 28 procent. För den tredje kullen ökade andelen ytterligare till 35 procent.

För de tre årskullarna är det 54 procent, 60 procent respektive 41 procent av dem som bytt till skolförlagd gymnasieutbildning som studerade på samma program som den lärlingsutbildning de hade påbörjat.

I den första kullen avbröt 10 procent av eleverna sina gymnasiestudier helt efter fyra terminer. Avbrotten ökade med en procentenhet till 11 procent för de elever som startade lärlingsutbildningen 2009. För den sista kullen i lärlingsförsöket sjönk andelen som avbrutit sina studier efter fyra terminer till 9 procent.

För yrkesförberedande program var det i genomsnitt 6 procent av eleverna som avbrutit studierna under de fyra första terminerna.³

Diagram 3 visar avhopparna från lärlingsutbildningen redovisade efter kön, huvudman och erfarenhet av gymnasiestudier före lärlingsstarten. Som jämförelse redovisas även avbrutna studier i yrkesförberedande program.

Andelen elever som bytt till en annan gymnasieutbildning någon gång under de fyra första terminerna ökade under det andra studieåret med 6 respektive 9 procentenheter för den första och andra kullen. Den tredje kullen hade den största ökningen av byten med 15 procentenheter under det andra studieåret till 35 procent.

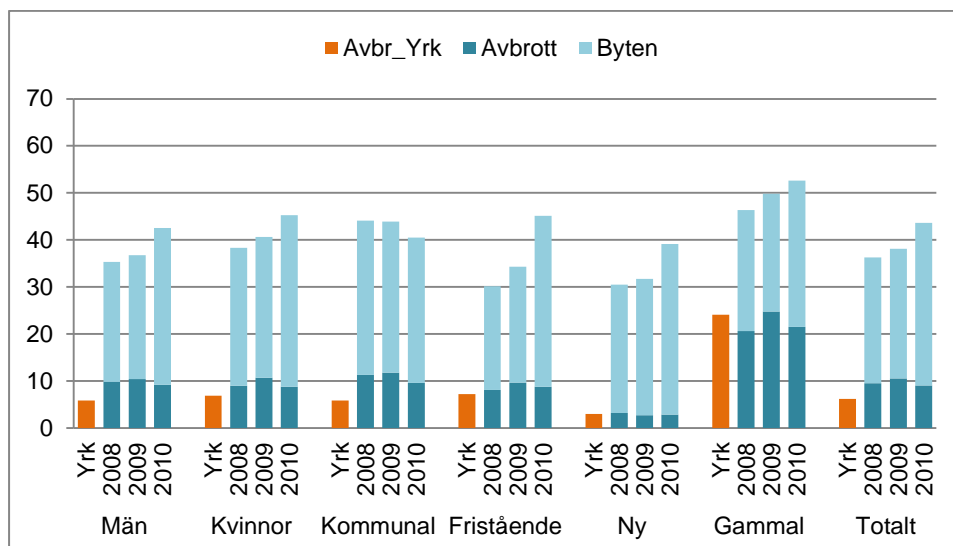
För de elever som startade hösten 2008 och 2009 har en stor andel av lärlingseleverna som gått hos en kommunal huvudman bytt till skolförlagd gymnasieutbildning (33 procent respektive 32 procent). För den tredje kullen är det 36 procent av eleverna i fristående skolor som bytt till en skolförlagd gymnasieutbildning. Det var en ökning på 12 procentenheter jämfört med den tidigare kullen.

Under de två första studieåren byter kvinnor i större utsträckning än män till skolförlagd gymnasieutbildning i alla tre kullarna.

Andelen elever som valt att avbryta gymnasieutbildningen helt någon gång under de fyra första terminerna ökade under det andra studieåret med 4 procentenheter för den första kullen och med 5 respektive 4 procentenheter för de följande två kullarna. Elever som redan innan lärlingsstudierna hade gått i gymnasieskolan hade störst andel avbrott. Det är en skillnad på cirka 20 procentenheter mot de som inte tidigare gått i gymnasieskolan.

³ Yrkesprogrammen har viktats så att programfördelningen är densamma som i lärlingsförsöket.

Diagram 3: Avhopp från lärlingsutbildning de två första studieåren.



Avhopp under de första två studieåren. Redovisning efter kön, huvudman och tidigare gymnasiestudier samt byte till andra gymnasiestudier eller avbrott. Avbrott i yrkesförberedande program. Andel.

Slutbetyg från lärlingsutbildning

Av de som startade lärlingsutbildningen hösten 2008 fick 46 procent av eleverna ett slutbetyg inom lärlingsutbildningen på våren 2011. När de två följande lärlingskullarna varit i utbildningen i tre år minskade andelarna som fick slutbetyg med 4 procentenheter till 42 procent för den andra kullen och ökade med 2 procentenheter till 44 procent för den tredje kullen.

För de två första lärlingskullarna hade energiprogrammet (EN) högst andel med slutbetyg (61 procent respektive 58 procent). För den sista lärlingskullen var det byggprogrammet (BP) som hade den högsta andelen med slutbetyg med 49 procent. Den lägsta andelen hade hotell- och restaurangprogrammet (HR) för alla tre lärlingskullar. Där hade endast 32 procent i den första kullen, 31 procent i den andra kullen och 34 procent i den tredje kullen fått ett slutbetyg efter tre års lärlingsutbildning.

Det program där störst andel fick grundläggande behörighet var energiprogrammet (EN) med 44 procent för de två första lärlingskullarna. För den tredje kullen var det omvårdnadsprogrammet (OP) som hade 39 procent av eleverna med grundläggande behörighet.

Lägst andel återfanns bland lärlingar på fordonsprogrammet (FP) för alla tre kullar. Där hade cirka 20 procent av eleverna grundläggande behörighet.

Se även diagrammen 5–7.

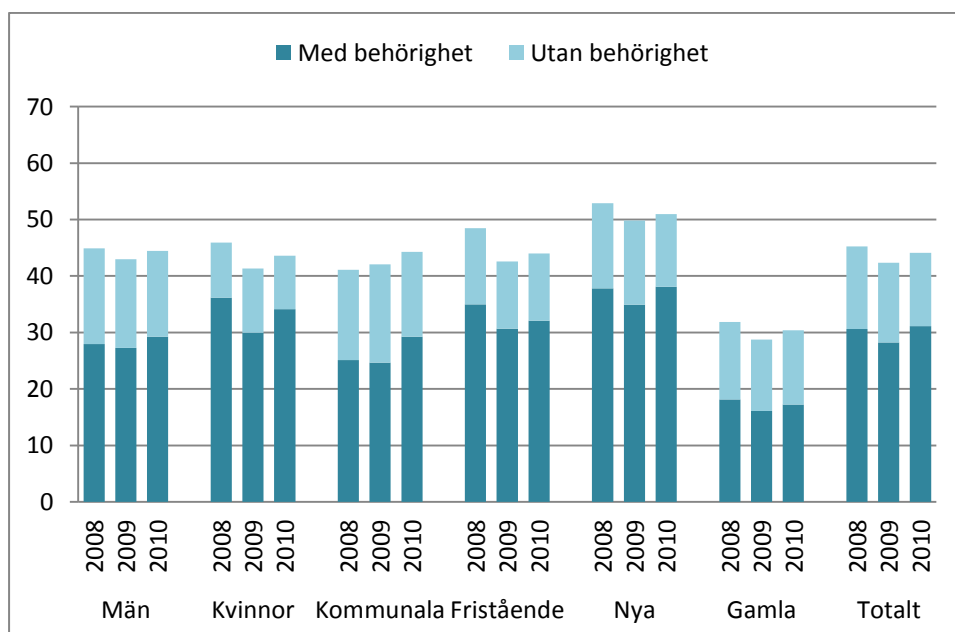
Fördelat på kön var det knappt någon skillnad på andelen elever med slutbetyg för någon av lärlingskullarna. Det var 1 procentenhet fler kvinnor i den första kullen och 2 procentenheter respektive 1 procentenhet fler män i de två kommande kullarna.

För den första kullen hade elever som gått på fristående skolor i högre grad slutbetyg än elever som hade studerat på kommunala skolor (48 procent respektive 41 procent). För den andra kullen hade skillnaden minskat till knappt 1 procentenhet. För den tredje kullen hade elever som gått på kommunala skolor 1 procentenhet fler som hade slutbetyg.

Det var stor skillnad på andel med slutbetyg mellan elever som var nybörjare i gymnasieskolan och de som gått i gymnasieskolan före lärlingsutbildningen. Av de som var nybörjare i gymnasieskolan hösten 2008 erhöll 53 procent ett slutbetyg. Motsvarande andel för de som tidigare gått i gymnasieskolan var 32 procent. Den skillnaden bestod även för de kommande kullarna (50 procent mot 29 procent respektive 51 procent mot 30 procent). I alla tre kullarna hade dubbelt så stor andel av nybörjarna grundläggande behörighet för studier på universitet och högskola jämfört med dem som gått i gymnasieskolan före lärlingsutbildningen.

Diagram 4 visar studieresultaten för de olika grupperna där det redovisas om slutbetyget gav grundläggande behörighet eller inte.

Diagram 4: Slutbetyg för de tre kullarna efter tre års lärlingsstudier.



Redovisning efter kön, huvudman och tidigare gymnasiestudier. Andel.

Studieresultat bland lärlingar jämfört med de som gått skolförlagda yrkesprogram

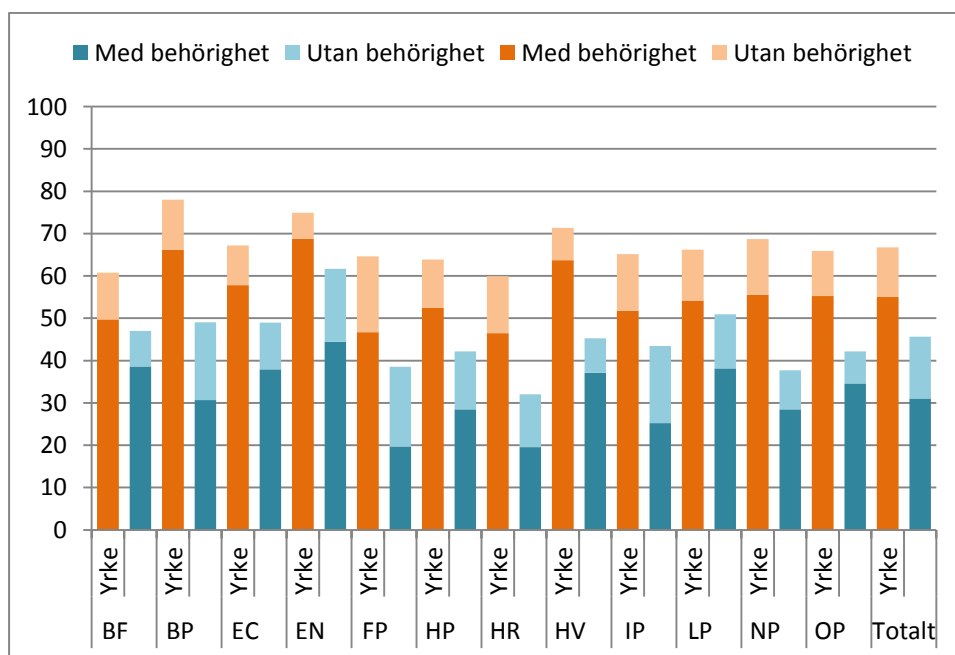
Jämför vi studieresultaten för första kullen i lärlingsförsöket med alla elever som startade en yrkesutbildning i årskurs ett på hösten 2008 ser vi att betydligt färre som gått lärlingsutbildning fick ett slutbetyg efter tre års studier. Bland lärlingar fick 46 procent ett slutbetyg medan motsvarande andel bland alla studerande på skolförlagda yrkesförberedande program var 67 procent. Samma förhållande rådde för de två följande kullarna. För de som startade 2009 var det 42 procent som fick slutbetyg bland lärlingarna och 69 procent av de som gått

yrkesförberedande program. För de som startade 2010 var motsvarande andelar 44 procent respektive 72 procent.

Andelen av dem som startade gymnasieutbildningen 2008 och som fick ett slutbetyg samt uppnådde kraven för grundläggande behörighet var bland lärlingar 31 procent och för yrkeselever 55 procent. Även här var mönstret detsamma för de påföljande kullarna. För de som startade 2009 var det 28 procent av eleverna i lärlingsutbildningen som hade grundläggande behörighet och 57 procent av eleverna på de skolförlagda yrkesprogrammen. 31 procent av eleverna som startade lärlingsutbildningen 2010 hade grundläggande behörighet jämfört med 59 procent av eleverna på de skolförlagda yrkesprogrammen.

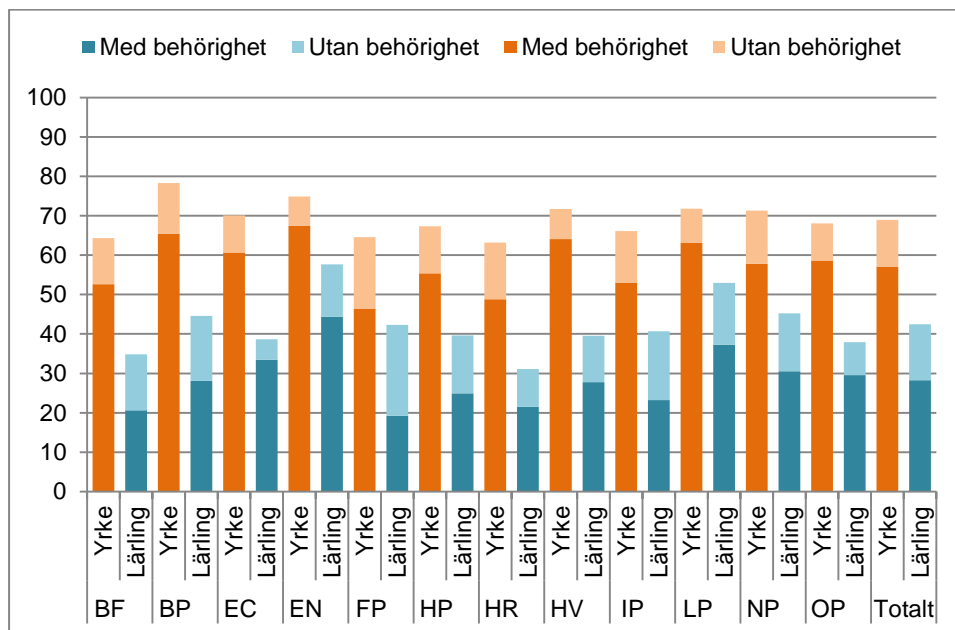
Diagram 5–7 jämför program för program. För de två första lärlingskullarna var det störst skillnad mellan lärlingsutbildning och skolförlagd yrkesutbildning på byggprogrammet. Men det var också stora skillnader för fordons-, industri-, naturbruks- samt hotell- och restaurangprogrammen. För den sista lärlingskullen var det för industriprogrammet som den största skillnaden återfanns.

Diagram 5: Slutbetyg inom tre år för elever som började yrkesutbildning hösten 2008.



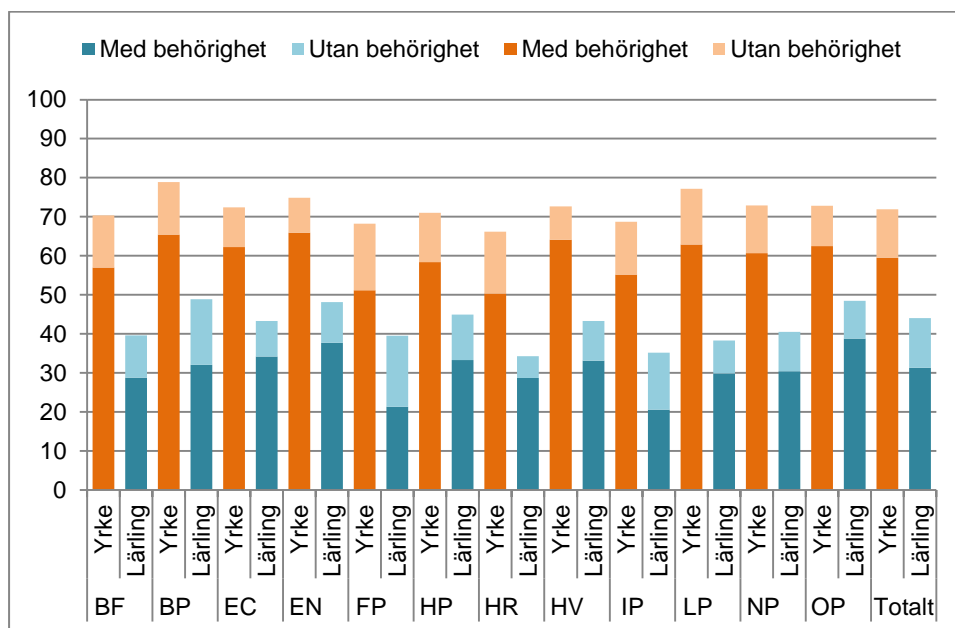
Redovisning för lärlingar och yrkeselever efter program med eller utan grundläggande behörighet. Andel.

Diagram 6: Slutbetyg inom tre år för elever som började yrkesutbildning hösten 2009.



Redovisning för lärlingar och yrkes elever efter program samt med eller utan grundläggande behörighet. Andel.

Diagram 7: Slutbetyg inom tre år för elever som började yrkesutbildning hösten 2010.



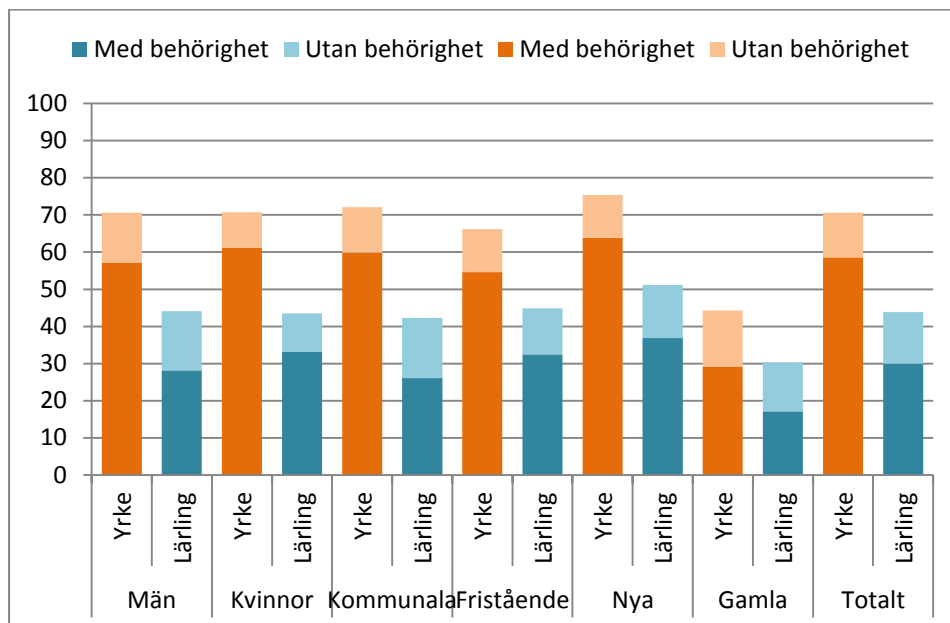
Redovisning för lärlingar och yrkes elever efter program samt med eller utan grundläggande behörighet. Andel.

Not: I diagrammen 5–7 ingår inte Medieprogrammet

Redovisas studieresultaten efter kön, huvudman och eventuellt tidigare gymnasie studier har lärlingsutbildningen sämre resultat än yrkes eleverna för alla

tre lärlingskullar. Andelen elever som fått ett slutbetyg efter tre års studier var mindre för lärlingarna i alla grupper. Män och studerande på kommunala skolor uppvisade de största skillnaderna, se diagram 8.

Diagram 8: Slutbetyg inom tre år för elever som började yrkesutbildning hösten 2008, 2009 och 2010.⁴



Redovisning för lärlingar och alla yrkes elever efter kön, huvudman och tidigare gymnasiestudier samt med eller utan grundläggande behörighet. Andel.

Resultaten för elever som var nybörjare i gymnasieskolan

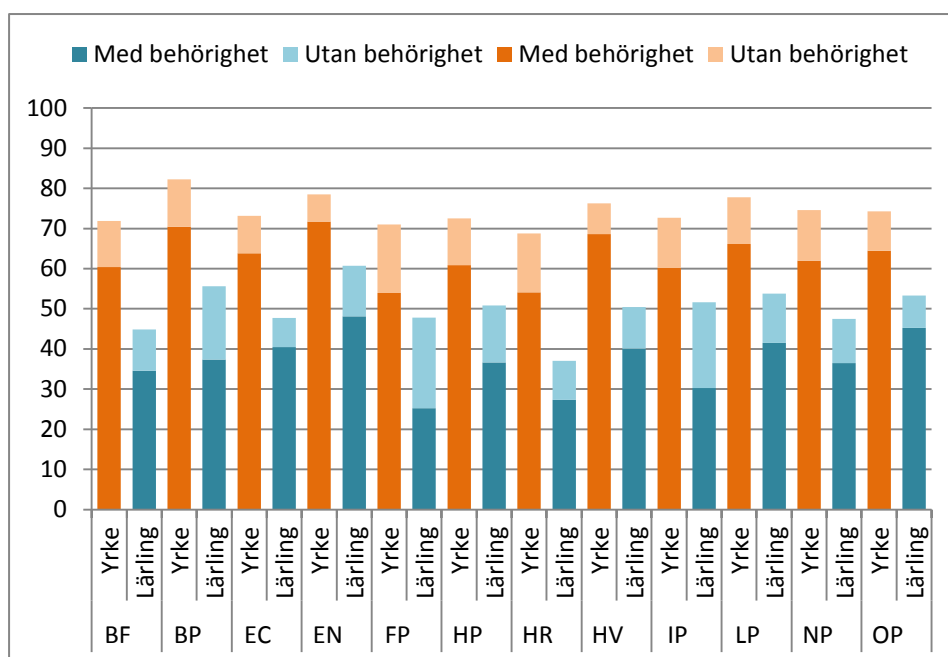
I tidigare avsnitt har vi visat att lärlingsutbildningen under försöksperioden rekryterat förhållandevis stor andel elever som redan tidigare hade gått i gymnasieskolan. Omkring 35 procent av lärlingarna och 20 procent av alla yrkes elever hade gått i gymnasieskolan tidigare. Hälften av dessa elever hade tidigare gått ett individuellt program. Eleverna hade lägre meritvärde från sina grundskolestudier och det var vanligare att deras föräldrar hade kortare utbildning.

Många lärlingar har tidigare uppgett att skolpersonal var informationskälla och delaktig vid rekryteringen. Lärlingsförsöket blev för många något av en sista chans att klara gymnasieskolan. Därför tynger denna grupp av elever ned studieresultaten för lärlingarna. Vi avslutar därför jämförelsen mellan lärlingar och skolförlagda yrkes elever med att enbart visa studieresultaten för dem som var nybörjare i gymnasieskolan för varje lärlingskull. Diagram 9 visar andelen nybörjare som fått slutbetyg efter tre års studier. När hänsyn tas till elevernas tidigare gymnasiestudier kvarstår stora skillnader i studieresultat mellan de två grupperna. De som gått lärlingsutbildning hade genomgående sämre resultat. De hade en mindre andel som fått slutbetyg och uppfyllde kraven för grundläggande behörighet. Störst var skillnaderna för dem som utbildat sig på bygg-, industri-, fordons-, hantverks- samt hotell- och restaurangutbildningar. Kommunala huvudmän uppvisar också stor avvikelse mellan lärlingar och de som gått

⁴ Ett genomsnitt för de tre kullarna har beräknats.

skolförlagd yrkesutbildning. Bland lärlingar hade kommunala huvudmän sämre resultat än enskilda huvudmän. Däremot hade kommunala huvudmän bättre resultat för dem som gått skolförlagd yrkesutbildning i form av större andel med slutbetyg.

Diagram 9: Slutbetyg inom tre år för nybörjare på yrkesutbildningar hösten 2008, 2009 och 2010.



Redovisning för lärlingar och alla yrkes elever efter program samt med eller utan grundläggande behörighet. ⁵

Not: I diagrammet ingår inte Medieprogrammet

ALF-försök med en stor kurs för karaktärsämnen

Alla elever i gymnasieskolans nationella program läser samma kärnämnen uppdelade på nio kurser. Här ingår t.ex. kurser i svenska, matematik och engelska. För elever som deltagit i lärlingsförsöket var kraven på kärnämneskurser något mindre, men en kurs i historia om 50 poäng tillkom. Varje program har dessutom ett antal karaktärsämnen som avser programmets syfte. Inom yrkesprogrammen är det kurser om arbetsliv och yrkeskunskaper. Programmets karaktär lärs ut i åtta till tolv kurser varierande mellan de olika yrkesförberedande programmen. För elever som deltog i lärlingsförsöket kunde dessa kunskaper till stor del sammanföras i en stor kurs. Den hette ALF1201 och omfattade 1 250 poäng. Hälften av de kurspoäng som en fullständig gymnasieutbildning omfattar kunde alltså ges i en kurs under försöket.

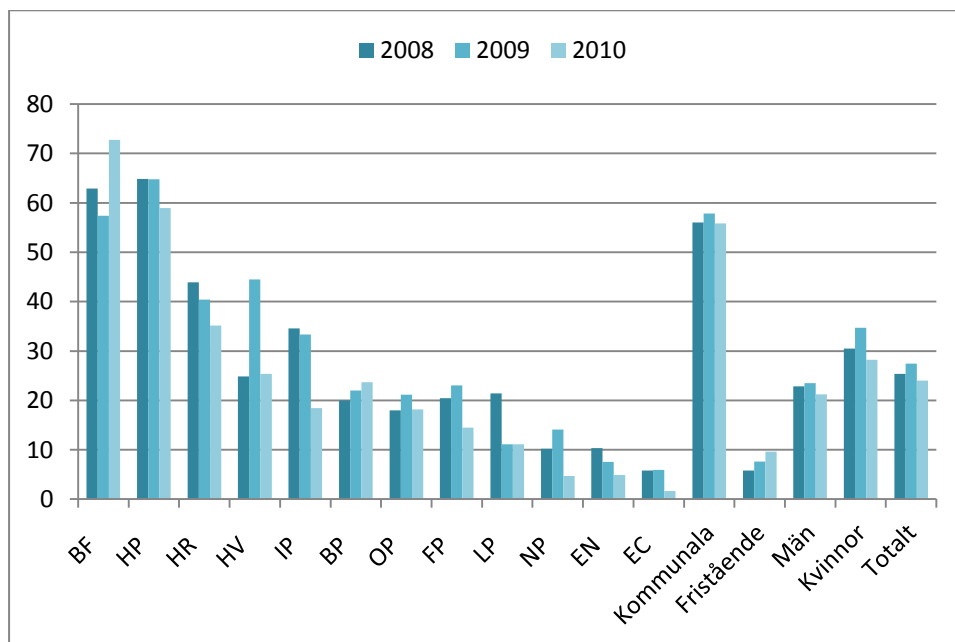
Betyg i ALF1201

Av de elever som under försöket fick ett slutbetyg från sin lärlingsutbildning hade en fjärdedel fått betyg i ALF1201. Det var stora variationer mellan

⁵ Ett genomsnitt för de tre kullarna har beräknats.

programmen. Inom handels- och administrationsprogrammet hade två av tre denna kurs, men på elprogrammet hade nästan ingen denna kurs i sitt slutbetyg. Det var nästan uteslutande kommunala huvudmän som använt denna kurs under försöket med lärlingsutbildning. I alla tre lärlingskullarna är det i större utsträckning kvinnor som fick betyg i ALF1201, se diagram 10.

Diagram 10: Lärlingar med betyg på kursen ALF1201.



Redovisning efter program, huvudman och kön. Andel.

Not: I diagrammet ingår inte Medieprogrammet

Sammanfattning av lärlingarnas studieresultat

- Var fjärde elev hoppade av lärlingsutbildningen det första studieåret.
- Ytterligare cirka 10 procentenheter hoppade av det andra året.
- De flesta som hoppade av någon gång under studierna bytte till en skolförlagd gymnasieutbildning med mindre praktik. Det motsvarar ungefär en femtedel av de som startat lärlingsutbildningen.
- Mindre än hälften av de tre kullarna i lärlingsförsöket fick ett slutbetyg efter tre års studier.
- Färre än var tredje fick ett slutbetyg som uppfyllde kraven för grundläggande behörighet.